

Notice d'utilisation

MANUEL DE L'UTILISATEUR

ROBOT MIXEUR MULTIFONCTION

REF. : SM-2019

Modèle. : CERB800WB



Précaution d'utilisation

Veillez lire attentivement cette notice avant d'utiliser l'appareil et la conserver pour toute future référence.

- Avant utilisation, vérifiez si la tension de la prise de courant de votre installation correspond à celle indiquée sur la plaque signalétique du produit.
- **Si le cordon d'alimentation est endommagé, il doit être remplacé par le fabricant, son service après-vente ou une personne de qualification similaire afin d'éviter tout danger.**
- Afin de vous protéger contre toute décharge électrique, ne plonger ni la base dans l'eau ou tout autre liquide.
- Ne pas laisser pendre le cordon sur un coin de table ou sur une surface chauffante.
- **Mettre l'appareil à l'arrêt et le déconnecter de l'alimentation lorsque vous ne l'utiliser pas, avant d'installer et d'enlever des accessoires, avant le nettoyage ou lorsque vous vous approchez des parties susceptibles d'être en mouvement.**
- **Garder les mains et ustensiles éloignés du récipient lors d'une opération afin de réduire le risque de lésions sévères ou d'endommagement de l'appareil.**
- **Mettre l'appareil à l'arrêt et le déconnecter de l'alimentation avant de changer les accessoires ou d'approcher les parties qui sont mobiles lors du fonctionnement.**
- Vérifier qu'il n'y ait aucun objet étranger dans le récipient avant tout usage.
- Veillez à ce que le moteur soit complètement à l'arrêt avant de démonter l'appareil.
- **Cet appareil n'est pas prévu pour être utilisé par des personnes (y compris les enfants) dont les capacités physiques, sensorielles ou mentales sont réduites, ou des personnes dénuées d'expérience ou de connaissance, sauf si elles ont pu bénéficier, par l'intermédiaire d'une personne responsable de leur sécurité, d'une surveillance ou d'instructions préalables concernant l'utilisation de l'appareil.**
- **Il convient de surveiller les enfants pour s'assurer qu'ils ne jouent pas avec l'appareil.**
- Ne faites pas fonctionner votre appareil à vide.
- Pour votre sécurité, n'utilisez que des accessoires et des pièces détachées adaptés à votre appareil.
- **N'utilisez pas l'appareil si le couvercle, si la partie plastique en rotation, les accessoires ou la coque sont endommagés.**
- Évitez de toucher les pièces mobiles. Gardez les mains, les cheveux, les vêtements, ainsi que les spatules et les autres ustensiles éloignés du robot lors de l'utilisation afin de réduire tout risque de blessure et / ou de dommage sur l'appareil.
- NE faites PAS fonctionner l'appareil si le câble ou la prise est endommagé(e) ou si l'appareil dysfonctionne, s'il est tombé ou a été endommagé d'une quelconque manière. Amenez l'appareil dans un centre d'entretien autorisé pour le faire examiner, réparer ou régler.
- **L'utilisation d'accessoires non recommandés par le fabricant de l'appareil peut causer un incendie, une électrocution ou des blessures.**
- N'utilisez pas cet appareil à l'extérieur.
- Retirez le bol, le batteur plat, le fouet ou le crochet pétrisseur avant de les laver.
- N'utilisez PAS cet appareil pour tout autre usage que celui pour lequel il a été conçu.
- Ce produit est conçu pour une utilisation domestique uniquement.
- Conseils de sécurité spécifiques à cet appareil
 - . Ne laissez jamais fonctionner l'appareil sans surveillance.
 - . Ne manipulez aucun bouton pendant le fonctionnement.
 - . Ne placez pas vos mains dans le pétrin en rotation.
 - . Placez l'appareil sur une surface lisse, plane et antidérapante.
 - . Branchez le câble d'alimentation dans la prise de courant seulement après avoir installé tous les accessoires nécessaires.
 - . Des précautions doivent être prises lors de la manipulation des couteaux affûtés, lorsqu'on vide le bol et lors du nettoyage.

Avant la première utilisation

- Retirez les éléments d'emballage de l'appareil.
- Lisez attentivement la notice.
- Nettoyez les accessoires de l'appareil à l'aide d'eau savonneuse ; vous pouvez utiliser également un chiffon humide et propre.
- Laissez-les sécher avant l'utilisation.

Description de l'appareil



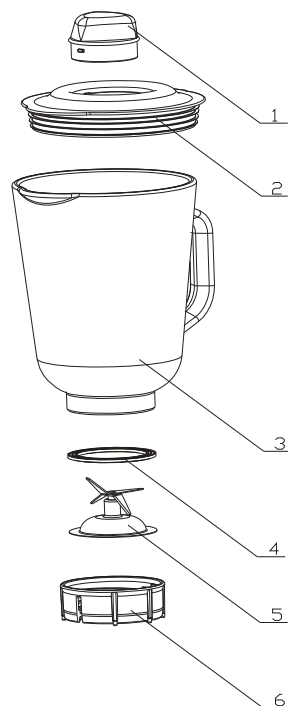
1. Plateau hachoir
3. Bouton de sécurité
5. Levier pour baisser et lever le bras
7. Base de l'appareil
9. Bouton sélecteur pour hachoir
11. Pétrin mélangeur (pour pâtes à pain etc.)
13. Fouet mélangeur (pour pâtes à gâteaux etc.)

2. Tube Hachoir
4. Bol
6. Sélecteur de vitesse
8. Blender
10. Accessoire à saucisse
12. Fouet
14. Capot de protection pour
axe du blender

Hachoir à Viande



Blender



1 Capuchon doseur
2 Couvercle
3 Récipient en verre

4 Joint
5 Lames
6 Bague de fixation des lames.

Guide d'utilisation

ATTENTION : En cas d'utilisation des trois fonctions simultanément, la durée de fonctionnement maximale continue de cet appareil est de 10 minutes !

- Remplissez le bol avec les ingrédients. **ATTENTION, ne pas trop remplir le bol.**
- Coupez les aliments en morceau (**veuillez enlever les os, le gras et les tendons de la viande !**)

ATTENTION : la lame du hachoir est très aiguisée !

Utilisation du Robot mixeur

- Assurez-vous que le couvercle 14 est bien en place avant de mettre en marche le robot mixeur.
- Placez le bol dans son dispositif de maintien et tournez-le dans la direction de verrouillage jusqu'à ce qu'il se mette en place.
- Pour relever le bras, appuyez sur le levier (5) dans la direction de la flèche. Le bras se déplace alors vers le haut.
- Montez l'ustensile désiré en insérant le haut de celui-ci dans l'arbre d'entraînement, vérifiez qu'il soit bien fixé.
- Remplissez le bol avec les ingrédients. **ATTENTION, ne pas trop remplir le bol.**
- Abaissez le bras au moyen du levier (5).
- Branchez l'appareil.
- Mettez l'appareil en fonction à l'aide du sélecteur de vitesse (6) entre 1 et 6 selon votre besoin.
- Pour un fonctionnement Pulsé (pétrissage par brefs intervalles), placez le sélecteur en position « P ». Quand vous relâchez le bouton, celui-ci revient automatiquement à la position « 0 ».
- Après avoir pétri ou mélangé, repositionnez le sélecteur (6) en « 0 ».
- Débranchez l'appareil de la prise.
- Appuyez le levier vers le bas, le bras remonte.
- Vous pouvez libérer le mélange à l'aide d'une spatule et le retirer du bol.
- Retirez le bol de mélange en le tournant vers la gauche.
- Nettoyez les éléments comme indiqué dans la rubrique « Nettoyage ».

Vitesses	Utilisation	Types de pâte
1-2	Crochet pétrisseur ; batteur plat	Pâtes épaisses (par ex. à pain ou brisée)
3-4	Batteur plat	Pâtes moyennement épaisses (par ex. à crêpes ou à gâteaux)
5-6	Fouet	Pâtes légères, blancs en neige (par ex. blancs en neige, crème)
P	Fouet	(par ex. blancs en neige pour mélanger pâte à biscuit)

Utilisation indicative :

Mélanger ou pétrir de la pâte :

1. Vitesse 1 pendant 15 secondes puis vitesse 2 pendant 15 secondes, ensuite vitesse 3 pendant 10 minutes maximum. N'utilisez pas les vitesses 4-5-6 avec le crochet pétrisseur. Pour des pâtes légères, vous pouvez aller jusqu'à 15 minutes
2. La quantité maximale de farine est de 1500g. Quand vous remplissez le bol, assurez-vous que la quantité maximale n'est pas dépassée.

3. Utilisez l'accessoire adapté pour pétrir et mélanger, crochet pétrisseur ou batteur plat.

Battre des œufs en neige ou de la crème

Passer de la vitesse 4 à 6, battez les œufs sans interruption selon la taille des œufs jusqu'à ce qu'ils soient fermes, 10 minutes maximum.

1. Quantité maximale: 18 blancs d'œufs.
2. Pour une crème fouettée, battez 250ml de crème fraîche en vitesse 4 à 6. Pendant 4 minutes.
3. Quand vous remplissez le bol avec du lait frais, de la crème ou d'autres ingrédients, assurez-vous que la quantité maximale n'est pas dépassée.
4. Utilisez le fouet fourni.

Utilisation Hachoir à viande

- Assurez-vous que le couvercle 14 est bien en place avant de mettre en marche le hachoir à viande.
- Coupez les aliments en morceau (**veuillez enlever les os, le gras et les tendons de la viande !**
La taille recommandée approximative: 20 mm x 20 mm x 60 mm) afin qu'ils entrent facilement dans le verseur.
- Remplissez le plateau avec les morceaux coupés.
- Placez un récipient sous la sortie.
- Assurez-vous que le sélecteur de vitesse (6) est en position « 0 ».
- Branchez l'appareil et mettez le bouton (9) sur « I », puis mettez l'appareil en marche au moyen du sélecteur (6). Sélectionnez la vitesse 6 pendant 15 minutes maximum
- Si nécessaire, poussez les aliments à l'aide d'un poussoir. Ne pas le faire au moyen des doigts !
- Après l'utilisation, veuillez éteindre l'appareil et le débrancher de la prise.

Fonction inverse

- L'appareil est équipé d'une fonction inverse. Si la vis sans fin se bloque, vous pouvez utiliser cette fonction pour la libérer.
- Mettez le bouton (9) en position « R ».
- La vis tourne dans le sens contraire pour vider le boîtier du hachoir.
- Si l'appareil ne réagit pas, débranchez-le et nettoyez les pièces.

ATTENTION : la lame du hachoir est très aiguisée !

Utilisation du Blender

- Fixez correctement le récipient sur l'emplacement prévu.
- Ne versez pas de liquides chauds dans le récipient.
- Afin d'éviter les débordements, ne dépassez pas le niveau maximum du récipient.
- N'enlevez jamais le couvercle pendant que le mélangeur est en fonctionnement.
- Le Blender sert à la préparation de recettes telles que milk-shakes, soupes, sauces, cocktails etc.

- | | |
|------------|---|
| - Vitesses | Types d'ingrédients |
| - | |
| - 3-4 | Pour un usage doux avec des liquides |
| - | |
| - 5-6 | Pour des liquides plus épais et morceaux de fruits mûrs. |
| - P | Pour piler de la glace et pour produire des mouvements puissants par impulsions. (L'interrupteur ne reste pas engagé sur le réglage 'Pulse'. Vous devez maintenir l'interrupteur sur le réglage 'Pulse' ou le tourner de manière répétée).. |

L'utilisation s'effectue jusqu'à la vitesse 6 pendant 3 minutes maximum avec un temps de repos de 1 minute.

Une fois l'utilisation terminée, remettez toujours l'interrupteur en position '0' et débranchez le câble d'alimentation. Pour enlever le bol de verre, tournez-le simplement dans le sens contraire des aiguilles d'une montre pour le débloquent et le soulever.

Conseils utiles

Si vous désirez broyer des aliments solides (uniquement des morceaux de fruits bien mûrs), coupez-les tout d'abord en petites pièces (2 à 3 cm) puis insérez-les par l'ouverture du couvercle du bol, une par une, progressivement.

Placez toujours votre main sur le couvercle du blender bien fermé lors du fonctionnement.

N'utilisez pas de liquides chauds.

Pour mélanger des liquides épais, nous vous conseillons d'utiliser le blender en mode d'impulsions pour éviter que les lames ne se bloquent.

Nettoyage

AVERTISSEMENT: Risque de blessures: Débranchez le câble d'alimentation avant de toucher le batteur ou les autres accessoires. Autrement, cela pourrait entraîner des blessures.

Débranchez toujours le câble d'alimentation de la prise murale avant de nettoyer le robot. N'immergez pas le robot dans l'eau. La surface externe de l'appareil doit être uniquement nettoyée avec un chiffon doux et humide.

REMARQUE: N'utilisez pas de produits nettoyants abrasifs ou de tampons à récurer lorsque vous nettoyez votre robot. N'immergez jamais le boîtier du robot dans l'eau ou dans tout autre liquide.

Retirez le bol de mélange, le batteur plat, le fouet, le crochet pétrisseur, le blender et le hachoir avant de les laver.

Lavez tous les accessoires à la main. Rincez-les et faites-les complètement sécher.

Le blender, le hachoir et les accessoires et le bol doivent être lavés aussitôt après leur utilisation pour empêcher que des aliments sèchent dessus.

CET APPAREIL EST DESTINE A UN USAGE DOMESTIQUE UNIQUEMENT !



- Les équipements électriques et électroniques font l'objet d'une collecte sélective.
- Ne pas se débarrasser des déchets d'équipements électriques et électroniques avec les déchets municipaux non triés, mais procéder à leur collecte sélective.

IMPORTE PAR :

E.M.C.DISTRIBUTION

BP 92.77316

MARNE LA VALLEE CEDEX 2

FRANCE

LOT #: EMC072013