

CHER CLIENT

Vous venez d'acquérir un téléphone DECT Sagemcom et nous vous remercions de la confiance que vous nous accordez.

Ce matériel a été fabriqué avec le plus grand soin, si vous rencontrez des difficultés lors de son utilisation, nous vous recommandons de parcourir ce guide d'utilisation.

Vous pouvez également trouver ces informations sur le site :

<http://www.sagemcom.com>

Pour votre confort et votre sécurité, nous vous engageons à lire attentivement le paragraphe « **Recommandations et consignes de sécurité** ».



Le marquage CE atteste de la conformité du produit aux exigences essentielles de la directive 1999 / 5 / CE du Parlement et du Conseil Européen concernant les équipements hertziens et les équipements terminaux de télécommunication, pour la sécurité et la santé des usagers, pour les perturbations électromagnétiques.

En complément, il utilise efficacement le spectre de fréquences attribué aux communications terrestres et spatiales pour éviter les interférences dommageables.

La déclaration de conformité peut être consultée sur le site www.sagemcom.com rubrique "Support" ou peut être demandée à l'adresse suivante :

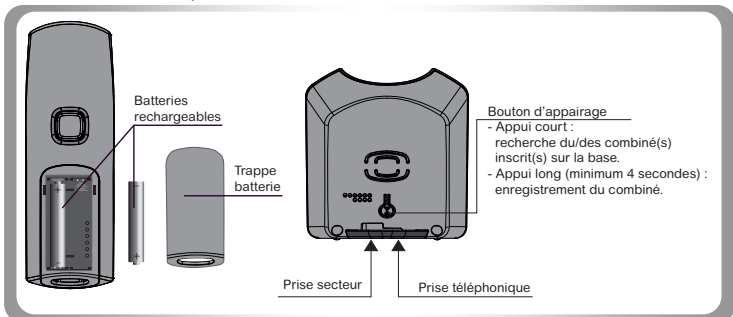
Sagemcom Broadband SAS
250, route de l'Empereur
92848 Rueil-Malmaison Cedex - France

PRISE EN MAIN

Placez le coffret devant-vous, ouvrez l'emballage et vérifiez que les éléments suivants s'y trouvent :



Dans le cas où vous auriez acheté un pack DUO ou TRIO, vous trouverez en supplément pour chacun des combinés :

**Présentation du téléphone**

1

2

Navigation

Pour naviguer dans les menus, utilisez les touches : (menu/OK), (back), (←) et (→).

Exemple : Pour modifier la sonnerie du combiné. Allez dans le menu *PERSONNALIS / MELODIES / SONNERIES*.

- Appuyez sur **menu/OK**. Sélectionnez "*PERSONNALIS*." à l'aide des touches ou .
- Appuyez sur **menu/OK**. Sélectionnez "*MELODIES*" à l'aide des touches ou .
- Appuyez sur **menu/OK**. Sélectionnez "*SONNERIES*" à l'aide des touches ou .
- Appuyez sur **menu/OK**. Dix mélodies sont disponibles : "*MELODIE 1*...", "*MELODIE 10*". Sélectionnez la sonnerie de votre choix à l'aide des touches ou .
- Appuyez sur **menu/OK** pour confirmer votre choix.

APPELS**Émission d'un appel**

Assurez-vous que le combiné est sous tension.

- Appuyez sur . La tonalité retentit et l'icône s'affiche.
- Saisissez un numéro de téléphone.

- OU -

- Saisissez un numéro de téléphone.

Réception d'un appel

Lorsque le téléphone sonne, appuyez sur pour décrocher.

NOTE : Vous pouvez à tout moment régler le volume de l'écouteur du combiné en appuyant sur ou .

Fonction mains-libres

Vous pouvez activer le haut-parleur du combiné, en cours de conversation avec votre correspondant.

- Appuyez sur la touche pour activer le haut-parleur du combiné.
- Appuyez de nouveau sur la touche pour désactiver le haut-parleur.

Mettre fin à un appel

Appuyez sur la touche .

Désactivation du microphone

- Pour désactiver le microphone : appuyez sur . "*MICRO COUPE*" apparaît à l'écran.
- Pour activer le microphone : appuyez sur . Votre correspondant vous entend de nouveau.

6

Installation du téléphone

- Installez le support arrière de la base : insérez les languettes du support dans les encoches respectives (A) sur le dos de la base.

- Branchez le cordon téléphonique à la prise téléphonique de la base.

- Branchez l'autre extrémité du cordon téléphonique à la prise murale.

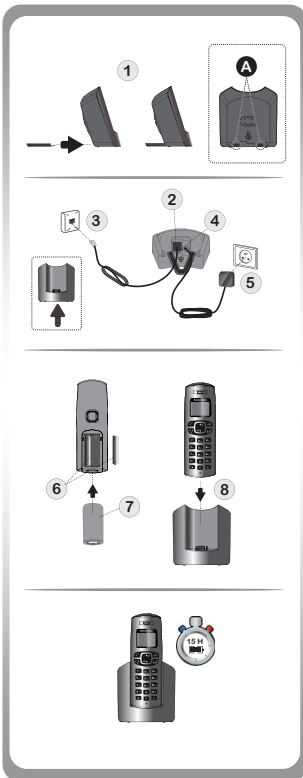
- Raccordez le bloc d'alimentation à la base.

- Branchez le bloc secteur à la prise secteur.

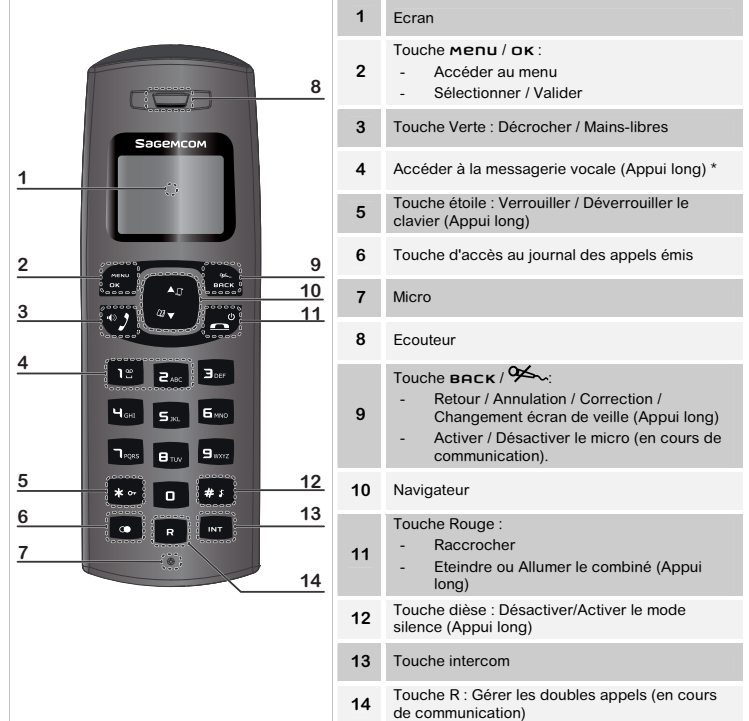
- Insérez les batteries en respectant la polarité de celles-ci comme indiqué dans leur logement.

- Mettez en place la trappe batterie. «*CHERCHE...*» s'affiche à l'écran.

- Posez le combiné sur la base pour le recharger. Avant la première utilisation, le combiné doit être rechargé pendant **15 heures**.



3

Touches du combiné

* Le numéro de la messagerie vocale peut être modifié (référez-vous au paragraphe «Attribuer un raccourci», page 9).

Navigateur

- **Depuis l'écran d'accueil** : Accéder au journal des appels reçus.
- **Dans le menu** : Touche de navigation vers le haut.
- **Depuis l'écran d'accueil** : Accéder au répertoire.
- **Dans le menu** : Touche de navigation vers le bas.

4

 Icônes du combiné

	Signal (clignote lorsque le combiné est hors de portée de la base ou lorsque la base n'est pas alimentée).		Liste des appels reçus (s'affiche lorsque vous accédez au journal des appels reçus).
	Appel en cours		Répertoire (s'affiche lorsque vous accédez au répertoire).
	Message(s) vocal(s) non consulté(s)		État de charge des batteries fixe : les batteries sont chargées clignote (hors chargeur) : les batteries sont faibles ; clignote (sur le chargeur) : en cours de charge.
	Mode silence activé.		Réveil activé
	Mains-libres activé		

MENUS**Synoptique**

REPertoire	NOUV. ENTREE	REGL. AVANCEES	CHANGER PIN
PERSONNALIS.	MON COMBINE		
HORL. & REVEIL	DATE / HEURE		

5

Messagerie vocale

Cette fonction vous permet de recevoir des appels en votre absence sur une messagerie vocale du réseau téléphonique commuté.

Pour vous signaler l'arrivée d'un nouveau message, l'icône et le message "*BOITE VOCALE*" sont affichés à l'écran de votre combiné.

NOTE : Le numéro de votre messagerie vocale (3103) est réglé en usine. Pour modifier votre numéro de messagerie vocale, voir paragraphe « Répertoire / Attribuer un raccourci », page 9.

Pour consulter votre messagerie vocale,

- Appuyez longuement sur la touche .
- OU -
- Composer le numéro de la messagerie vocale de votre opérateur.

Lorsque vous n'avez plus de nouveaux messages, l'enveloppe disparaît.

Appeler un numéro en mémoire

Maintenez enfoncée la touche (ou) où le numéro a été programmé.

Pour plus de détails, reportez-vous à la section « Attribuer un raccourci », page 9.

Insérer une pause (de numérotation)

Vous pouvez insérer une pause dans la numérotation d'un numéro de téléphone si vous souhaitez marquer un temps d'attente préalable à la prise de ligne.

En cours de la saisie du numéro à appeler, appuyez et maintenez enfoncée la touche pour insérer une pause : "P" s'affiche à l'écran.

JOURNAL DES APPELS**Présentation du numéro (CLIP)**

Ce téléphone enregistre et affiche les numéros des correspondants qui cherchent à vous joindre. Vous devez avoir souscrit au service de présentation du numéro pour disposer de cette fonction. Si vous n'êtes pas abonné à ce service ou si le numéro est masqué, le numéro est identifié comme inconnu.

NOTE : **Affichage des numéros non disponibles** :
- **INDISPONIBLE** : vous n'êtes pas dans le même pays que votre correspondant.
- **NUMEROUS** : votre correspondant ne désire pas que son numéro s'affiche.

Journal des appels reçus

La liste contient les numéros des 10 derniers appels reçus.

- Appuyez sur , l'icône s'affiche.
- Le nom ou le numéro de l'appel le plus récent s'affiche selon que le numéro de votre correspondant est présent ou non dans votre répertoire.
- Appuyez sur **menu/OK** pour afficher la date et l'heure de réception de l'appel sélectionné.
- Appuyez sur ou pour parcourir la liste.

L'écran ne peut pas afficher intégralement le numéro de votre correspondant si ce numéro dépasse 12 chiffres.

NOTE : Appuyez sur pour accéder aux chiffres suivants.

7

Journal des appels émis

Les appels émis sont enregistrés dans la liste des appels émis (max. 5 derniers numéros).

Pour consulter la liste des appels émis :

- Appuyez brièvement sur la touche .
- Le plus récent numéro composé s'affiche. Appuyez sur ou pour consulter la liste des 5 derniers numéros de téléphone composés.

Rappel d'un correspondant

- Appuyez sur ou .
- Appuyez sur ou pour parcourir la liste.
- Appuyez sur .

Création d'une entrée de répertoire à partir de la liste des appels

- Appuyez sur ou .
- Utilisez les ou pour sélectionner un numéro.
- Appuyez sur **menu/OK**, puis sélectionnez "*ENREG. NUM.*".
- Appuyez sur **menu/OK**.
- Saisissez le nom de l'entrée. Appuyez sur **menu/OK**.
- Appuyez sur **menu/OK** pour valider le numéro.

Suppression d'un numéro enregistré

- Appuyez sur ou .
- Appuyez sur ou pour sélectionner un numéro.
- Appuyez sur **menu/OK**.
- Sélectionnez "*SUPPRIMER*" (ou "*SUPPRIM TOUT*") pour supprimer tous les numéros de la liste).
- Appuyez sur **menu/OK**.
- Un écran affiche la demande de confirmation.
- A l'aide du clavier du combiné :
- pour annuler la suppression de l'entrée, appuyez sur **BACK**.
- pour confirmer la suppression de l'entrée, appuyez sur **menu/OK**.

8

REPertoire

Vous pouvez sauvegarder jusqu'à 50 fiches (24 chiffres et de 12 caractères) dans le répertoire.

Composer un numéro enregistré

- Appuyez sur pour accéder à la liste des contacts.
- Appuyez sur ou pour consulter les entrées du répertoire.
- Lorsque le nom voulu est sélectionné, appuyez sur .

Créer / Enregistrer une fiche

- Allez dans le menu "*REPertoire*" / "*NOUV. ENTREE*".
- Saisissez le nom. Appuyez sur **menu/OK**.
- Saisissez le numéro. Appuyez sur **menu/OK**.

Modifier une fiche

- Allez dans le menu "*REPertoire*" / "*MODIFIER*".
- Sélectionnez le contact à modifier avec les ou . Appuyez sur **menu/OK**.
- L'écran de saisie du nom s'affiche avec le curseur placé en fin de ligne, appuyez sur **BACK** pour effacer les caractères.
- Saisissez le nouveau nom et appuyez sur **menu/OK**.
- L'écran de saisie du numéro s'affiche avec le curseur placé en fin de ligne, appuyez sur **BACK** pour effacer les chiffres.
- Saisissez le nouveau numéro et appuyez sur **menu/OK**.

Supprimer une fiche / tout le répertoire

- Allez dans le menu "*REPertoire*" / "*SUPPRIMER*" (ou "*SUPPRIM TOUT*" pour supprimer tous les contacts du répertoire).
- Sélectionnez le contact à supprimer avec les touches ou . Appuyez sur **menu/OK**.
- Pour confirmer la suppression de l'entrée, appuyez sur **menu/OK**.

Attribuer un raccourci

Ce menu vous permet d'enregistrer deux numéros d'accès rapide affectés aux deux touches et du clavier.

NOTE : Le numéro de votre messagerie vocale (3103) est réglé en usine et est attribué à la touche ou .

- Allez dans le menu "*REPertoire*" / "*REN. DIRECTE*".
- Sélectionnez la touche à laquelle vous voulez affecter un numéro (ou .
- Appuyez sur **menu/OK**, "*AUCUN NUMERO*" est affiché à l'écran.
- Appuyez sur **menu/OK**.
- "*CHANGER NUM*" apparaît à l'écran.
- Appuyez sur **menu/OK**.
- Saisissez le nom de l'entrée à créer. Appuyez sur **menu/OK** pour confirmer.
- Saisissez le numéro de l'entrée à créer. Appuyez sur **menu/OK** pour confirmer. Un signal de confirmation retentit.

9

FONCTIONS MULTI-COMBINES

Les fonctions multi-combinés sont accessibles dès que votre installation comprend deux combinés inscrits sur la même base.

Appel interne/Intercom

- Assurez-vous que le combiné est en mode veille.

- Appuyez sur **INT** du combiné.
- Si votre base comprend seulement deux combinés, le deuxième combiné est directement appelé, "*APP INTERNE*" suivi du numéro du combiné appelé s'affichent à l'écran.
- Si votre base comprend plus que deux combinés, l'icône **INT** clignote à l'écran et les numéros de tous les autres combinés enregistrés s'affichent.

- OU -

Saisissez le numéro d'un combiné ou appuyez sur pour appeler tous les combinés.

Réception d'un appel interne

- "*APP INTERNE*" suivi du numéro du combiné appelant s'affichent à l'écran. L'icône clignote.

- Appuyez sur pour décrocher.

Gérer un appel externe et un appel interne

Transfert de l'appel externe vers un autre combiné enregistré sur la base

- Lorsque vous êtes en communication, appuyez sur **INT**. L'appel entrant est mis en attente.
- Saisissez le numéro du combiné vers lequel vous souhaitez transférer l'appel. Lorsque l'utilisateur répond, vous pouvez lui annoncer le transfert.

- Appuyez sur pour transférer l'appel.

NOTE : Si le combiné appelé ne répond pas, appuyez sur **INT** pour récupérer l'appel.

Basculer entre un appel interne et un appel externe

Lorsque vous êtes en communication double, appuyez sur la touche **INT** pour basculer entre l'appel externe et l'appel interne.

Conférence téléphonique (à 3 participants)
Une conférence téléphonique peut être établie entre un correspondant et deux combinés enregistrés sur la base.

- Lorsque vous êtes en communication, appuyez sur **INT**. L'appel externe est mis en attente.
- Saisissez le numéro d'un combiné. Attendez que l'utilisateur du combiné décroche.
- Appuyez sur la touche **menu/OK** pour démarrer la conférence à trois. "*CONFERENCE*" est affiché à l'écran des combinés.

NOTE : L'activation de la conférence à 3 n'est possible que si vous êtes en communication avec le correspondant interne.

10

