
Guide utilisateur de MP-Manager



powered by
DIGDASH 

Copyright (c) 2006-2007 - DigDash SAS. All Rights Reserved.

Octobre 2007

Table des matières

Guide utilisateur de MP-Manager	1
Table des matières.....	2
I. Contenu de l'appareil.....	4
1. Propriétés de l'appareil.....	4
2. Contenu de l'appareil.....	5
II. La bibliothèque de médias.....	6
1. Lire un fichier média.....	6
2. Synchroniser des fichiers média sur votre appareil mobile.....	7
3. Trier vos fichiers média	7
4. Edition de pistes audio MP3.....	7
5. Rechercher des fichiers média.....	8
6. Cacher / montrer les fichiers de la bibliothèque des médias.....	8
III. Configurer votre appareil mobile.....	9
1. Installation automatique.....	9
2. Ajout d'un appareil mobile.....	9
3. Configuration d'un appareil mobile.....	10
4. Suppression d'un appareil mobile.....	11
IV. Enregistrement et mise à jour du logiciel.....	12
V. Récapitulatif des onglets.....	13
VI. Récapitulatif des menus.....	14
1. Fichier.....	14
2. Edition.....	14
3. Affichage.....	15
4. Outils.....	15
5. Aide.....	17
VII. Récapitulatif des raccourcis clavier.....	18

MP-Manager s'adresse à tous les utilisateurs désireux d'écouter de la musique ou de visionner des films via leur lecteur MPMAN. Il permet en quelques clics de récupérer ses fichiers audio et vidéo favoris et de les écouter ou de les transférer sur son appareil mobile MPMAN pour une écoute ultérieure.

MP-Manager vous donne également un accès direct au site Web MPMAN.

Support de source d'informations :

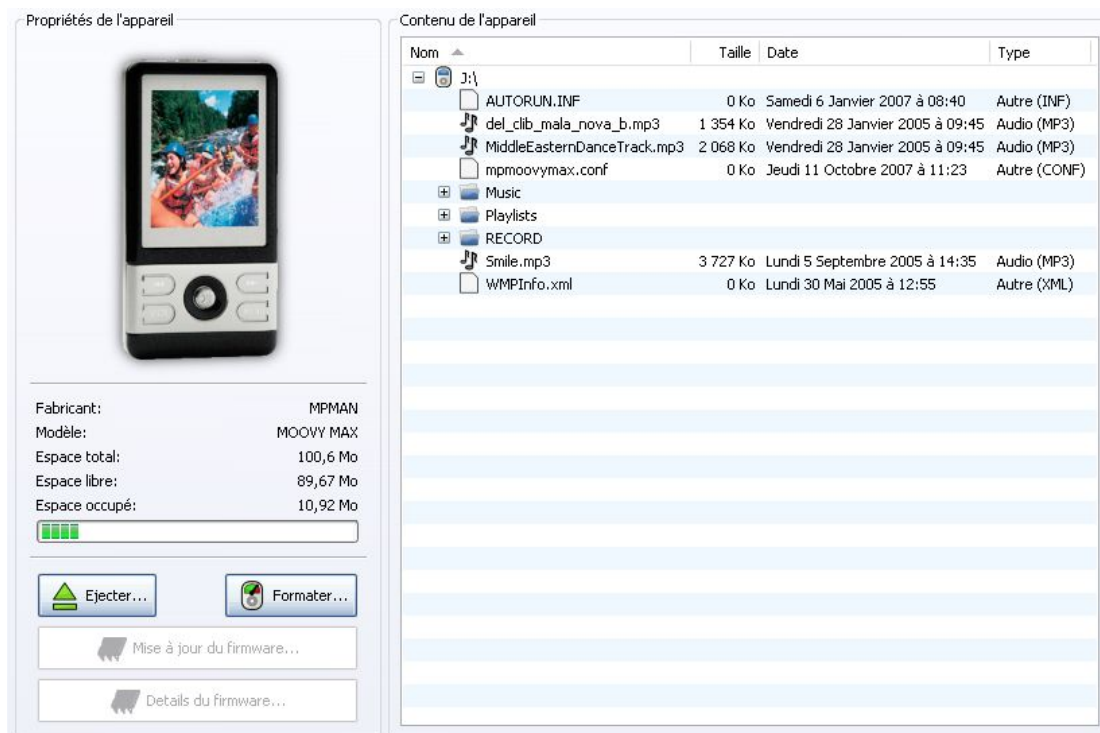
- Films et fichiers de type vidéo
- Musique et fichiers de type audio

Support des appareils mobiles MPMAN :

- MP-CS155
- MP-CS155 FM
- MP-CS155 DRM
- MP-CS157
- MP-CS157 FM
- MOOVY2 FM
- MP-CS187
- MP-CS187 FM
- MP4 FIESTA
- MP4 FIESTA FM
- MP-CS188 FM
- TK1 FM
- CT18
- MOOVYMAX
- MOOVYMAX FM
- MOOVYMAX DRM
- MP-CS200 FM
- MOOVY+ FM
- TK20 FM
- TK24 FM
- MP-CS352 FM
- DVBT-TV5
- XXS

I. Contenu de l'appareil

Dans cet onglet, vous visualisez le contenu de votre appareil lorsqu'il est branché.



1. Propriétés de l'appareil

Une fois que vous avez sélectionné l'appareil que vous utilisez, vous pouvez voir son nom et sa photo ainsi que l'espace total, libre et disponible pour stocker vos fichiers. Le bouton « Ejecter » vous permet de déconnecter l'appareil en toute sécurité avant de le débrancher pour vous en servir.

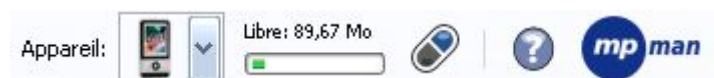
Le bouton « Formater » vous permet d'effacer tous les fichiers présents sur votre appareil. Attention cette opération est irréversible, vous ne pourrez pas les récupérer par la suite.

Les boutons concernant le firmware:

« Mise à jour du firmware » vous permet d'obtenir la dernière version du micrologiciel de votre baladeur (ne fonctionne que si vous l'avez enregistré).

« Détails du firmware » vous donne toutes les informations concernant le micrologiciel de votre baladeur.

Note: Vous retrouvez dans tout le logiciel les informations concernant l'espace de stockage, dans la partie supérieure droite de la fenêtre :



Ceci vous permet de contrôler l'appareil courant, son état (connecté ou non) ainsi que l'espace disponible sur ce dernier.

Si la barre est entièrement remplie, votre lecteur est plein, vous devez donc supprimer des fichiers pour en ajouter de nouveaux.

2. Contenu de l'appareil

Ici vous visualisez les fichiers médias sont présents sur votre lecteur ainsi que les dossiers dans lesquels ils se trouvent.

Plusieurs actions sont possibles:

Renommer

Vous pouvez changer le nom du fichier ou du dossier.

Déplacer

Vous pouvez également déplacer les fichiers d'un dossier à l'autre. Sélectionnez le fichier à déplacer en maintenant le bouton gauche de la souris enfoncé, déplacez le à l'endroit souhaité puis relâchez.

Copier

Faites un clic droit sur le fichier à déplacer, « Copier », allez dans le dossier où vous voulez le placer puis clic droit « Coller ».

Effacer

Vous pouvez supprimer des fichiers présents sur le lecteur dont vous ne voulez plus. Cela ne les efface pas de votre ordinateur, seulement du lecteur. Faites un clic droit, puis « supprimer ».

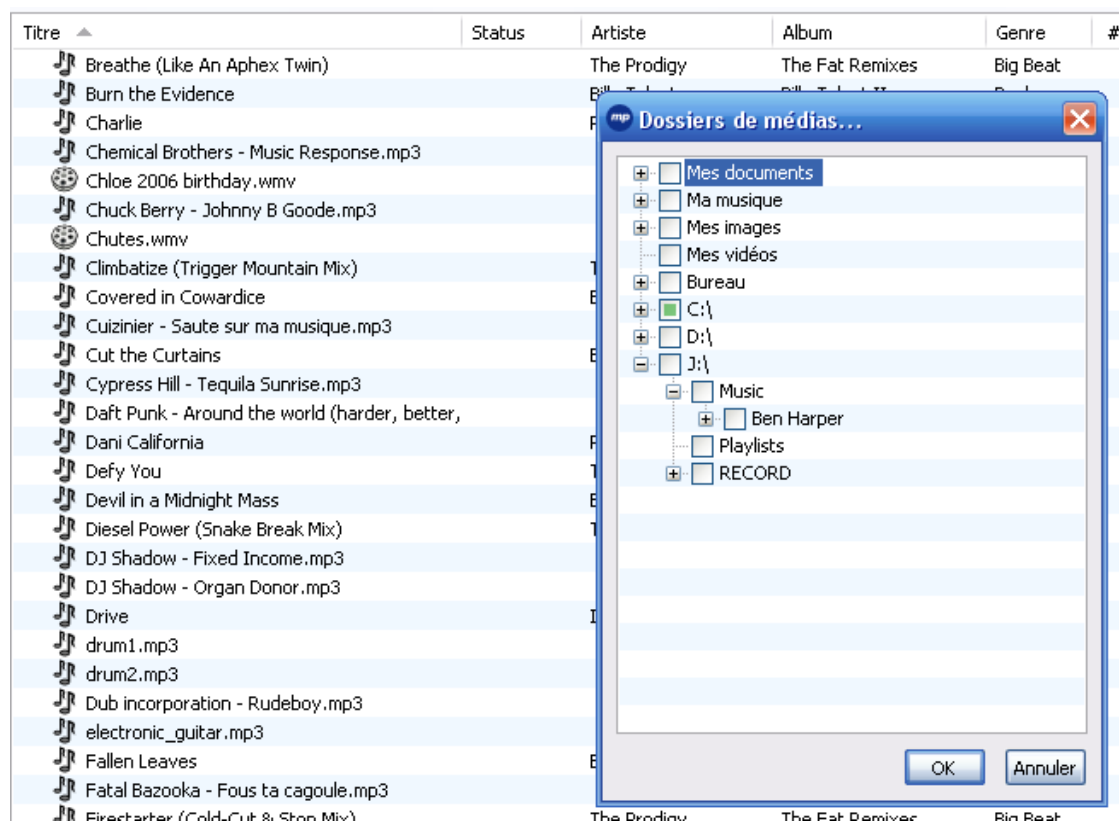
II. La bibliothèque de médias

La bibliothèque de médias est accessible en cliquant sur l'onglet Médias.


Vous pouvez, depuis cet onglet, importer dans votre bibliothèque de médias des fichiers audio et vidéo figurant déjà sur votre ordinateur.

Pour cela, cliquez sur le bouton « Dossiers de médias », puis sélectionnez les répertoires où figurent vos fichiers.

La première fois que vous ouvrez cet onglet, la liste est vide, une boîte de dialogue s'affiche vous invitant à sélectionner vos dossiers médias.



1. Lire un fichier média


Pour lire un fichier média, sélectionnez-le puis cliquez sur l'icône « jouer » de la barre d'outils. 

Notes :

Le fichier est joué par le lecteur de médias configuré par défaut pour votre ordinateur (lecteur Windows Media, QuickTime,...).

2. Synchroniser des fichiers média sur votre appareil mobile

Vous pouvez synchroniser sur votre appareil mobile les fichiers média figurant dans votre bibliothèque.

Pour cela, sélectionnez les fichiers que vous souhaitez (maintenez la touche « Ctrl » enfoncée pour en sélectionner plusieurs en même temps) puis cliquez sur le bouton « synchroniser la sélection » de la barre d'outils  ou cliquez sur le bouton droit de votre souris puis sélectionnez le menu «Synchroniser ».

Votre appareil mobile doit être connecté à l'ordinateur lors de la synchronisation.

Vous devez également avoir configuré votre appareil dans le gestionnaire d'appareils (accessible depuis le menu « outils\gestionnaire d'appareils »).

3. Trier vos fichiers média

Un ensemble d'informations est affiché (si disponible) pour chaque fichier média :

- Titre
- Etat
- Artiste
- Album
- Genre
- Piste
- Taille
- Type

Pour ordonner la liste de vos fichiers selon une colonne, cliquez sur l'en-tête de la colonne. Ainsi, si vous souhaitez ordonner vos fichiers par artistes, cliquez sur l'en tête de la colonne Artiste.

Pour inverser l'ordre de tri, cliquez à nouveau sur l'en-tête de la colonne choisie.

4. Edition de pistes audio MP3

Vous pouvez changer les différentes informations disponibles à propos de vos fichiers, notamment le nom, l'artiste ou l'album d'une piste audio MP3. Pour cela, sélectionnez le fichier à modifier, faites clic droit puis « Propriétés... ».



5. Rechercher des fichiers média



Par défaut la totalité des fichiers média de la bibliothèque est affichée.

Pour rechercher des fichiers particuliers, tapez une partie ou la totalité du texte recherché dans le champ «Titre ou mots clés».

Vous pouvez affiner votre recherche en spécifiant la colonne où vous souhaitez effectuer la recherche (Titre, artiste, album ou genre). Spécifiez ainsi le nom de l'artiste ou le titre de l'album que vous recherchez.


Vous pouvez également spécifier le type de fichiers recherché (audio ou vidéo).

Pour afficher à nouveau la liste complète des fichiers, enlevez le texte figurant dans le champ « Titre ou mots clés ».

Titre ou mots-clés: <input type="text" value="Hello"/>	Champ: <input type="button" value="Titre"/>	Type: <input type="button" value="Tous"/>
Titre ▲	État	Artiste
 Hello_Dolly.avi		

6. Cacher / montrer les fichiers de la bibliothèque des médias

Parmi les fichiers médias que vous avez importés dans votre bibliothèque, il vous est possible d'en cacher si vous ne voulez pas les voir apparaître dans votre liste. Pour cela sélectionnez le fichier indésirable, puis clic droit et « Cacher ».

Si vous souhaitez afficher à nouveau ces fichiers, cliquez sur l'icône de la barre d'outils « Afficher les fichiers cachés ». 

Les fichiers cachés apparaissent en gris; il vous faut alors sélectionner ceux que vous voulez récupérer puis effectuer clic droit, « Montrer ».

III. Configurer votre appareil mobile

Le gestionnaire d'appareils vous permet d'enregistrer les appareils mobiles que vous utilisez.

Pour accéder au gestionnaire d'appareils, sélectionnez le menu « Outils/Gestionnaire d'appareils » .

La liste des appareils supportés par MPMAN MP-Manager apparaît dans le panneau «liste des appareils».

1. Installation automatique

Le logiciel reconnaît automatiquement votre appareil et le sélectionne comme appareil favori. Au cas où vous posséderiez plusieurs lecteurs MPMAN, voici comment configurer manuellement un nouvel appareil mobile.

2. Ajout d'un appareil mobile

Pour ajouter un appareil dans la liste de vos appareils favoris, sélectionnez l'appareil souhaité puis cliquez sur «ajouter». Vous devez configurer votre appareil avant de pouvoir y transférer vos médias. La configuration consiste principalement à indiquer le répertoire de votre appareil mobile dans lequel vous souhaitez copier vos fichiers et le format de fichier que vous souhaitez obtenir.



3. Configuration d'un appareil mobile

Pour configurer un appareil, sélectionnez-le puis cliquez sur le bouton « Configurer ». Par défaut, MP-Manager détecte automatiquement le répertoire sur lequel votre appareil mobile est connecté. Il copie ainsi les fichiers à synchroniser directement sur votre lecteur. Si vous souhaitez spécifier vous même l'emplacement de votre appareil, sélectionnez l'option « Sélection manuelle de l'emplacement de l'appareil » puis choisissez le répertoire dans lequel vous souhaitez copier vos fichiers audio et vidéo.



Vous pouvez aussi sélectionner le format de fichier souhaité pour votre appareil dans l'onglet « Format de fichier ». Par défaut le type de sortie Automatique est sélectionné, signifiant que le format le plus adapté à votre appareil sera utilisé lors de la synchronisation (nous vous recommandons l'utilisation de ce mode). Ainsi, si votre appareil est un lecteur audio/vidéo supportant les formats AVI et MP3, le format AVI sera utilisé lors de la synchronisation de fichiers vidéo et le format MP3 lors de la synchronisation de fichiers audio.



Vous pouvez cependant forcer l'utilisation d'un format spécifique en sélectionnant le type de sortie «Forcée». Vous pourrez alors choisir d'utiliser un format identique lors de la synchronisation de vos fichiers audio et vidéo. Ainsi si vous sélectionnez le format de fichier audio/MP3, celui-ci sera utilisé lors de la synchronisation de vos fichiers audio mais également vidéo, ce qui signifie que seule la bande sonore de vos vidéos sera lue, vous n'aurez pas d'image.

4. Suppression d'un appareil mobile

Pour supprimer un appareil de la liste de vos favoris, sélectionnez l'appareil puis cliquez sur «Supprimer».

IV. Enregistrement et mise à jour du logiciel

Quand vous lancez le logiciel MP-Manager pour la première fois, cette fenêtre apparaît:

mp man
mp manager
powered by **DIG DASH**

Enregistrez-vous gratuitement pour:

- Valider votre garantie
- Récupérer des mises à jour logiciel
- Devenir un membre du club MPMAN

Champs obligatoires

Titre: [M.]

Prénom: []

Nom: []

Email: []

Age: [0]

Appareil utilisé: []

Numéro de série (si disponible): []

Champs optionnels

Adresse: []

Ville: []

Code postal: []

Pays: []

Connexion Internet: []

Information

Recevoir la lettre d'information MPMAN

Recevoir des offres de nos partenaires

Conformément à la loi "informatique et libertés" du 6 janvier 1978, vous bénéficiez d'un droit d'accès et de rectification aux informations qui vous concernent. Si vous souhaitez exercer ce droit et obtenir communication des informations vous concernant, veuillez vous adresser à cnil.MPMAN@digdash.fr.

OK S'enregistrer plus tard (4 jour(s) restant)

Remplissez les Champs obligatoires et cliquez sur OK.

Pour ça, vous avez besoin d'une connexion internet active et d'une adresse email valide.

Sinon, cliquez sur « S'enregistrer plus tard ».

Quand une mise à jour est disponible, une nouvelle fenêtre apparaît vous demandant si vous souhaitez installer la dernière version disponible du logiciel. Cliquez sur « OK » et suivez les étapes.

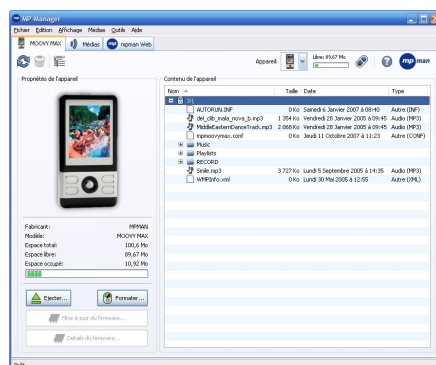
Si vous voulez contrôler si vous possédez la dernière version du logiciel, passez par le menu Aide\Mise à jour logiciel.

V. Récapitulatif des onglets

La rubrique suivante répertorie l'ensemble des onglets disponibles dans MP-Manager :

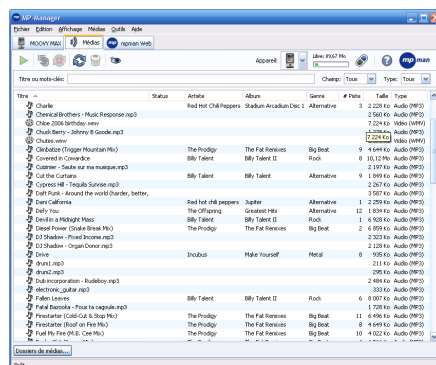
Appareil

Affiche des informations sur votre appareil et son contenu.



Médias

Affiche le contenu de votre bibliothèque de médias. Permet de lire vos fichiers médias et de les synchroniser sur votre appareil mobile.



Mpman web

Accès au site Web MPMAN.



VI. Récapitulatif des menus

La rubrique suivante répertorie l'ensemble des menus et commandes disponibles dans MP-Manager :

Fichier

Contient la commande de fermeture de l'application.

Edition

Contient les commandes standard permettant l'édition des fichiers médias.

Affichage

Contient les commandes permettant de gérer l'affichage de la barre d'outils et de rafraîchissement de la page.

Médias

Contient les commandes permettant de synchroniser vos fichiers médias et d'actualiser la liste des fichiers.

Outils

Ce menu contient des outils de gestion des appareils ainsi que la gestion de vos options.

Aide

Ce menu permet de démarrer l'aide de MP-Manager. Vous avez également accès à des informations sur la version de MP-Manager et à l'enregistrement gratuit du produit.

1. Fichier

Quitter

Ferme l'application.

2. Edition

Le menu édition contient les commandes permettant d'éditer le contenu d'un fichier :

Copier

Copie la sélection dans le presse papiers.

Coller

Insère le contenu du presse papiers.

Renommer

Vous permet de changer des paramètres de la sélection (ex: nom de l'artiste, du titre etc.).

Supprimer

Supprime la sélection.

Tout sélectionner

Sélectionne tout le contenu de l'onglet dans lequel vous êtes.

3. Affichage

Barre d'outil

La barre d'outils comprend un ensemble d'icônes permettant d'accéder rapidement aux commandes de MP-Manager. Pour supprimer l'affichage de la barre d'outils, désélectionnez cette option.

Rafraîchir

Vous permet d'actualiser le fichier sur lequel vous venez d'effectuer une action (par exemple renommer).

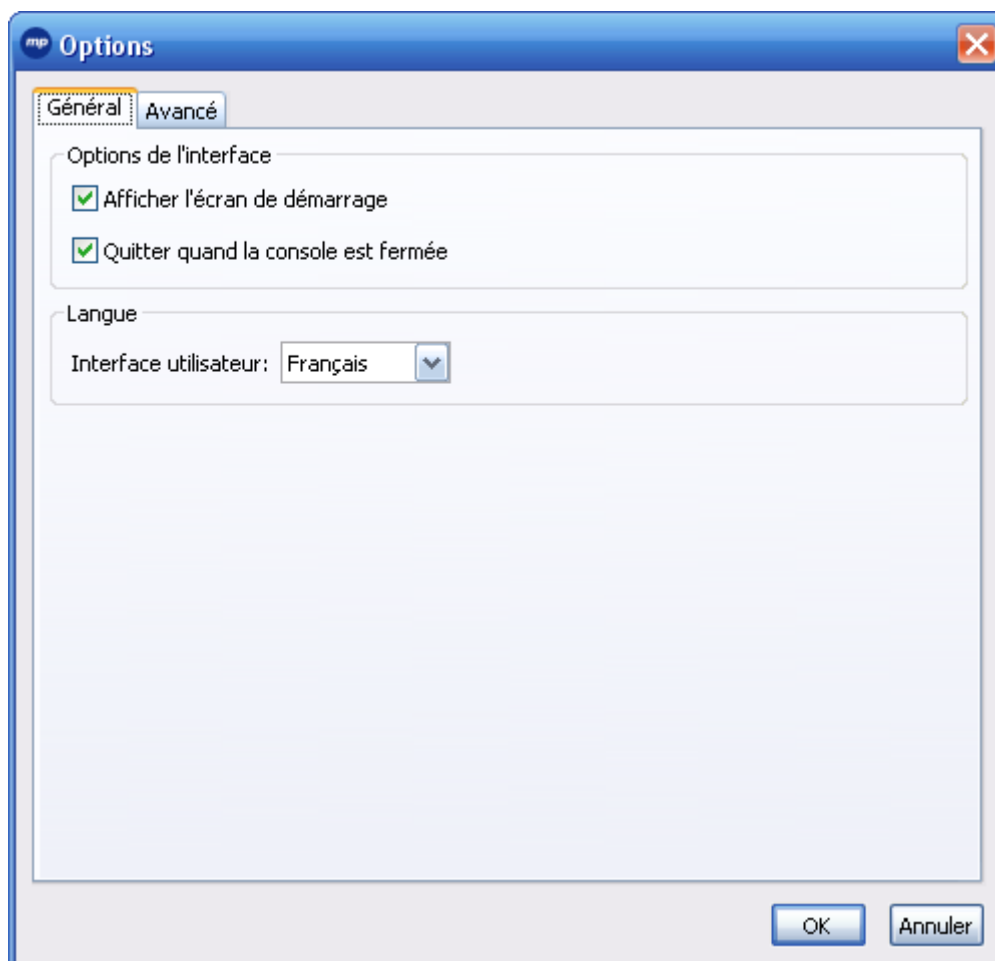
4. Outils

Gestionnaire d'appareils

Configurer le ou les appareils sur lesquels vous souhaitez synchroniser vos podcasts.

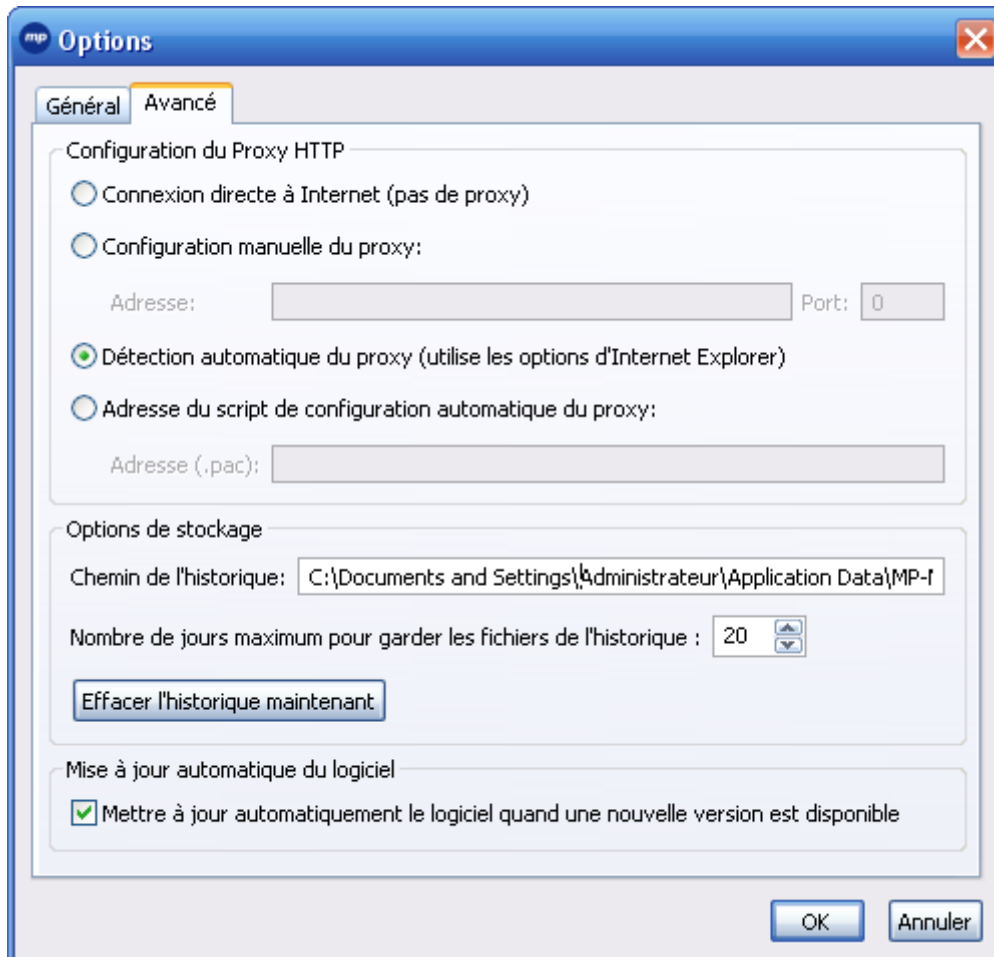
Options

Général



- Options de l'interface : configurer vos préférences lors du démarrage de l'application et lorsque vous quittez l'application.
- Langue : sélectionnez la langue de l'interface

Avancé



- Configuration du Proxy HTTP: Si vous n'utilisez pas de serveur proxy, sélectionnez « Connexion directe à Internet ». Sinon, entrez l'adresse et le numéro de port pour une configuration manuelle du proxy, ou utilisez les options d'Internet Explorer pour le faire automatiquement. Vous pouvez également entrer l'adresse .pac du script de configuration automatique du proxy.
- Options de stockage : Par défaut l'historique de vos fichiers est sauvegardé dans le répertoire « Application Data\MP-Manager\history » (le répertoire ApplicationData se trouve dans le répertoire correspondant à votre nom d'utilisateur dans le Poste de Travail). Vous pouvez changer ce répertoire de stockage et définir le nombre de jours durant lequel vous souhaitez conserver cet historique (par défaut l'historique est gardé durant 20 jours)
- Mise à jour automatique du logiciel : Si vous cochez la case « Mettre à jour automatiquement le logiciel quand une nouvelle version est disponible », les nouvelles versions de MP-Manager seront téléchargées quand disponibles.

5. Aide

Contenu de l'aide

Affiche l'aide de MP-Manager.

Mise à jour logiciel

Télécharge une nouvelle version de MP-Manager si disponible. Ce menu n'apparaît que si vous avez enregistré MP-Manager.

A propos de MP-Manager

Affiche des informations concernant la version de MP-Manager. Ce menu permet également l'enregistrement de MP-Manager ainsi que la visualisation du fichier de licence.

VII. Récapitulatif des raccourcis clavier

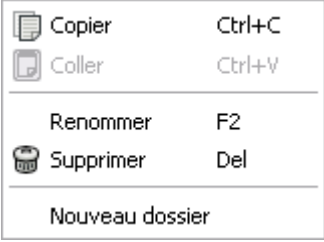
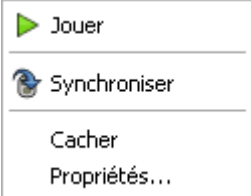
Vous pouvez utiliser votre clavier pour accéder à de nombreuses commandes. Pour connaître les raccourcis clavier, consultez les menus, les raccourcis y figurent en regard de l'entrée de menu correspondante ou consultez le récapitulatif ci dessous.

Liste des raccourcis clavier

Raccourci clavier	Opération
(Entrée)	Dans une boîte de dialogue, activation du bouton ayant le focus.
(Échap)	Dans une boîte de dialogue, annulation de l'action et fermeture de la boîte de dialogue sans enregistrer.
Touches fléchées du curseur	Défilement des choix dans une section à option d'une boîte de dialogue.
(Tab)	Active l'élément suivant d'une boîte de dialogue.
(Maj)+(Tab)	Active l'élément précédent d'une boîte de dialogue.
(Suppr)	Supprime les objets sélectionnés vers la corbeille.
Appuyez sur Ctrl+X	Quitte l'application.
Appuyez sur Ctrl+C.	Copie les éléments sélectionnés.
Appuyez sur Ctrl+V.	Insère les éléments copiés dans le presse-papiers.
Appuyez sur Ctrl+A.	Sélectionne tous les éléments de la médiathèque.
Appuyez sur Ctrl+Z.	Annule la dernière action.
Appuyez sur Ctrl+Y.	Rétablit la dernière action.
Appuyez sur Ctrl+D	Affiche le gestionnaire d'appareils.
Double clic sur un fichier média	Joue l'élément sélectionné.

Liste des menus contextuels

Certains éléments de MP-Manager possèdent des menus contextuels. Pour y accéder, faites un clic droit sur le ou les éléments souhaités comme indiqué dans le tableau suivant :

Elément	Menu contextuel affiché
Fichier média sur l'appareil	 <p>The context menu for a media file on a device contains the following items: Copier (Ctrl+C), Coller (Ctrl+V), Renommer (F2), Supprimer (Del), and Nouveau dossier.</p>
Fichier média dans la bibliothèque	 <p>The context menu for a media file in the library contains the following items: Jouer, Synchroniser, Cacher, and Propriétés...</p>