



fr

# moto g5

## lisez-moi

Attention : avant d'utiliser votre téléphone, veuillez lire les informations légales et de sécurité fournies avec votre produit.

Different is better

Lenovo



### Aperçu rapide

C'est parti ! Nous allons vous guider tout au long du démarrage et vous présenter votre téléphone.

**Remarque :** les mises à jour du logiciel étant fréquentes, votre téléphone peut paraître légèrement différent.

### Retrait du cache arrière et de la batterie

Pour insérer une carte SIM et une carte mémoire, vous devez retirer le cache arrière.

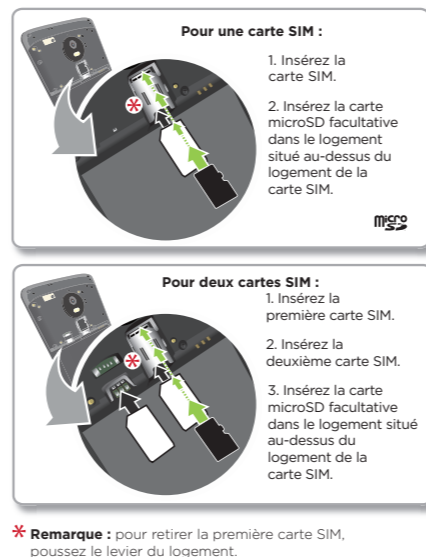
**Attention :** n'utilisez pas d'outils pour retirer le cache, vous risqueriez d'endommager votre téléphone.



### Insertion des cartes

Votre téléphone peut prendre en charge l'utilisation de deux cartes SIM.

**Attention :** assurez-vous que la taille de la carte SIM est adaptée et ne la découpez pas. N'utilisez pas d'outils pour retirer la batterie, vous risqueriez d'endommager cette dernière ou votre téléphone.



### Finalisation

Remettez le cache arrière. Branchez votre chargeur pour charger entièrement votre téléphone, puis mettez-le sous tension. Pour commencer, sélectionnez votre langue et suivez les invites à l'écran.

Pour les téléphones utilisant deux cartes SIM, suivez les instructions de configuration correspondantes.



Ce produit est conforme à la norme nationale ou internationale d'exposition aux radiofréquences (norme DAS) applicable lorsque le produit est utilisé dans des conditions normales contre votre tête ou, lorsqu'il est porté, à une distance de 0,5 cm de votre corps. Cette norme prévoit des marges de sécurité raisonnables destinées à garantir la protection de tous les utilisateurs, quels que soient leur âge et leur état de santé.

Pour connaître les valeurs DAS de votre téléphone, rendez-vous à l'adresse <https://motorola.com/sar>. Pour afficher d'autres informations DAS sur votre téléphone, faites glisser **>** Paramètres **>** Informations légales **>** Informations sur les radiofréquences. Pour afficher les informations sur Internet, rendez-vous à l'adresse [www.motorola.com/rfhealth](http://www.motorola.com/rfhealth).

motorola.com



HQ60113049000-B



YT WUHAN FEB/17  
Printed in China

## Contrôle en une touche

Verrouillez et déverrouillez votre téléphone, naviguez sur votre téléphone et effectuez des achats sur votre appareil mobile d'une simple pression.

- Pour accéder aux paramètres de navigation, faites glisser vers le haut, puis appuyez sur **Moto** > **Gestes**.
- Pour accéder aux paramètres de verrouillage/déverrouillage, faites glisser vers le haut, puis appuyez sur **Paramètres** > **Sécurité** > **Empreinte digitale**.

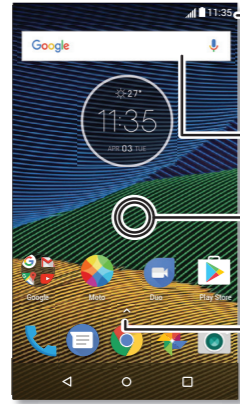
**Remarque :** l'autorisation des achats en magasin n'est pas disponible dans toutes les régions (fonction NFC et application de paiement mobile requises).



## Écran d'accueil et paramètres

Sur l'écran d'accueil, vous pouvez parcourir les applications, consulter vos notifications, utiliser des commandes vocales et bien plus encore.

- **Ajouter un raccourci :** faites glisser vers le haut, appuyez de manière prolongée sur une application, puis faites-la glisser vers l'écran d'accueil.
- **Paramètres :** pour modifier les paramètres du Wi-Fi, la luminosité de l'écran et d'autres réglages, faites glisser la barre d'état vers le bas à l'aide de deux doigts. Pour ouvrir plus de paramètres, appuyez sur .
- **Partager votre téléphone :** pour ajouter un utilisateur invité, faites glisser la barre d'état vers le bas à l'aide de deux doigts et appuyez sur .



Faites glisser un doigt vers le bas pour afficher les notifications ou deux doigts pour accéder aux paramètres.

Saisissez votre recherche ou posez une question en disant « OK Google ».

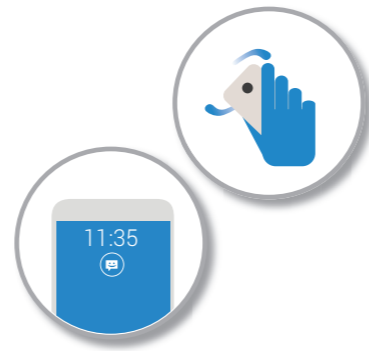
Appuyez de manière prolongée sur un emplacement libre pour modifier les widgets, le fond d'écran et plus encore.

Faites glisser vers le haut pour afficher toutes vos applications.

## Découverte de votre application Moto

**Trouver la fonction :** faites glisser vers le haut, puis appuyez sur

- **Gestes :** votre téléphone répond à vos gestes instantanément. Tranchez pour allumer la lampe de poche, retournez pour activer le mode Ne pas déranger, et plus encore.
- **Écran :** consultez vos messages, appels et autres notifications, même lorsque votre téléphone est en veille. Appuyez de manière prolongée sur une notification pour voir les nouveautés, puis faites glisser votre doigt pour effectuer une action.



**Remarque :** certaines fonctionnalités peuvent ne pas exister sur votre téléphone.

## Aide et plus

Obtenez des réponses, des mises à jour et des infos :

- **L'aide se trouve ici :** faites glisser vers le haut, puis appuyez sur **Aide du périphérique** pour accéder à des tutoriels, des guides détaillés et des FAQ directement sur votre téléphone.
- **Tout Moto G5 :** accédez à des logiciels, des guides de l'utilisateur et plus encore à l'adresse [www.motorola.com/mymotoq](http://www.motorola.com/mymotoq).
- **Obtenir des applications :** faites glisser vers le haut, puis appuyez sur **Play Store** pour acheter et télécharger des applications.
- **Actualités :** voici comment nous trouver :
  - YouTube™ [www.youtube.com/motorola](http://www.youtube.com/motorola)
  - Facebook™ [www.facebook.com/motorola](http://www.facebook.com/motorola)
  - Twitter [www.twitter.com/moto](http://www.twitter.com/moto)
  - Google+™ [www.google.com/+moto](http://www.google.com/+moto)

## Où puis-je trouver mes informations légales, réglementaires et de sécurité ?

Pour vous permettre d'accéder plus facilement à ces informations importantes, nous avons mis cette documentation à votre disposition à partir du menu Paramètres du téléphone et sur Internet. Consultez ces documents avant d'utiliser votre appareil. Pour accéder à la documentation à partir d'un téléphone connecté, accédez à **Paramètres** > **Informations légales**, puis sélectionnez une rubrique. Pour accéder aux documents sur Internet, rendez-vous à l'adresse [www.motorola.com/device-legal](http://www.motorola.com/device-legal).

## Sécurité de la batterie

Avant d'assembler, de charger ou d'utiliser votre appareil mobile pour la première fois, lisez attentivement les règles de sécurité et les informations légales fournies avec votre appareil.

Si votre appareil mobile ne répond plus, essayez de le redémarrer : appuyez de manière prolongée sur le bouton Marche/Arrêt jusqu'à ce que l'écran s'éteigne et que l'appareil redémarré. Votre appareil mobile est équipé d'une batterie amovible. Utilisez uniquement des batteries originales Motorola pour une sécurité et des performances optimales.

Avertissement :

- N'utilisez pas d'outils ni d'objets pointus et ne forcez pas inutilement lorsque vous insérez ou retirez la batterie. Vous risqueriez d'endommager la batterie, de vous brûler ou de vous blesser.
- N'essayez pas de démonter ni de réparer la batterie. Vous risqueriez d'endommager la batterie, de vous brûler ou de vous blesser.
- Ne détruisez pas votre batterie ou votre appareil mobile, ne les tordez pas et ne les exposez pas à la chaleur ou à un liquide. Vous risqueriez d'endommager la batterie, de vous brûler ou de vous blesser.
- N'essayez pas de sécher votre appareil mobile dans un four à micro-ondes, un four conventionnel ou un sèche-linge.

## Avertissement relatif à un volume sonore élevé

Pour éviter d'endommager votre audition, n'écoutez aucune musique à un volume élevé pendant de longues périodes.



## Mise au rebut et recyclage

Participez au recyclage ! Ne jetez aucun appareil mobile ou accessoire électrique, tel qu'un chargeur, des écouteurs ou une batterie, dans votre poubelle. L'emballage du produit et les manuels doivent seulement être mis au rebut conformément aux systèmes de collecte et de recyclage mis en place dans votre pays. Pour obtenir des informations sur les systèmes de recyclage nationaux agréés et sur les programmes de recyclage de Motorola, consultez la page : [www.motorola.com/recycling](http://www.motorola.com/recycling).



## Utilisation

Les applications et services pris en charge par ce téléphone peuvent utiliser un volume de données important. Par conséquent, assurez-vous que votre forfait répond à vos besoins. Pour plus de détails, adressez-vous à votre opérateur. Certaines applications et fonctionnalités peuvent ne pas être disponibles dans tous les pays.

## Informations réglementaires

Pour afficher les identifications réglementaires (telles que l'ID FCC) de cet appareil, accédez à **Paramètres** > **Informations légales** > **Informations réglementaires** ou rendez-vous à l'adresse [www.motorola.com/device-legal](http://www.motorola.com/device-legal).

## Garantie

Ce produit est couvert par la garantie limitée de Motorola. Pour consulter la garantie de votre téléphone, accédez à **Paramètres** > **Informations légales** > **Garantie**, ou rendez-vous à l'adresse [www.motorola.com/device-legal](http://www.motorola.com/device-legal). Vous pouvez également obtenir une copie de la garantie en contactant Motorola à l'adresse : Motorola Mobility LLC, Attention Customer Service--Warranty Request, 222 West Merchandise Mart Plaza, Suite 1800, Chicago, IL 60654.

## Arbitrage et droit de rejet

Sous réserve des interdictions légales en vigueur, toute controverse ou réclamation découlant de ou liée à tout produit Motorola sera réglée par arbitrage exécutoire et non devant un tribunal, sauf si vous exercez un droit de rejet comme expliqué ci-dessous. Pour exercer votre droit de rejet, envoyez un avis écrit de rejet, dans les 30 jours qui suivent la date d'achat, en indiquant vos nom, adresse et numéro de téléphone, spécifiant l'appareil, le numéro de série et indiquant à Motorola que vous rejetez cette clause d'arbitrage. Cet avis doit être envoyé à : Motorola Mobility LLC, 222 West Merchandise Mart Plaza, Suite 1800, Attn: Arbitration Provision Opt-Out, Chicago, IL 60654 ou à [arbitrat@motorola.com](mailto:arbitrat@motorola.com). Pour plus d'informations sur cette clause d'arbitrage, accédez depuis votre téléphone à **Paramètres** > **Informations légales** > **Arbitrage et droit de rejet** ou rendez-vous à l'adresse [www.motorola.com/device-legal](http://www.motorola.com/device-legal).

## Exclusions de responsabilité

Certains services, fonctions et applications dépendent du réseau et peuvent ne pas être disponibles dans toutes les régions. Des conditions d'utilisation et frais spécifiques peuvent s'appliquer. Pour plus de détails, adressez-vous à votre opérateur. Les fonctions, fonctionnalités, caractéristiques du produit et informations indiquées dans ce guide d'utilisation sont mises à jour et étaient correctes au moment de la mise sous presse. Motorola se réserve le droit de modifier ces informations sans préavis, ni obligation.

## Droits d'auteur et marques commerciales

MOTOROLA, le logo M stylisé, MOTO et l'ensemble des marques MOTO sont des marques commerciales ou marques déposées de Motorola Trademark Holdings, LLC. LENOVO est une marque commerciale de Lenovo. Google Android, Google Play et les autres marques sont des marques commerciales de Google Inc. Le logo microSD est une marque commerciale du SD-3C, LLC. Les autres noms de produits et de services appartiennent à leurs propriétaires respectifs. © 2017 Motorola Mobility LLC. Tous droits réservés.

ID produit : Moto G5 (modèles XT1675, XT1676)  
Référence du manuel : HQ60113049000-B

Motorola Mobility LLC  
222 W. Merchandise Mart Plaza  
Chicago, IL 60654  
[www.motorola.com](http://www.motorola.com)