



Notice d'utilisation

Lave-linge top

LT 1005 D2

LT 1105 D1

1. INSTALLATION	4
1.1 Déballage	4
1.2 Raccordement à la canalisation	4
1.3 Évacuation	4
1.4 Mise à niveau	4
1.5 Raccordement électrique	4
1.6 Nettoyage préalable	
2. UTILISATION	4
2.1 Chargement de votre linge	4
2.2 Produits lessiviels et additifs	4
3. PROGRAMMATION	5
3.1 Le bandeau de commande	5
3.2 Programmer un cycle de lavage	5
4. ENTRETIEN COURANT	8
4.1 Pour éviter les mauvaises odeurs	8
4.2 Boîte à produits	8
4.3 Filtre de pompe	8
4.4 Carrosserie	8
5. ANOMALIES	9
6. FICHE PRODUIT MODELE LT 1005 D2	10
7. FICHE PRODUIT MODELE LT 1105 D1	12
8. SCHEMAS	14



1.1 - DÉBALLAGE (Fig. 1.1.2 à 1.1.4)



Respectez impérativement les consignes suivantes :

- Retirez les cales du couvercle et des battants de tambour puis ouvrez et refermez soigneusement le tambour.
- Soulevez le lave-linge et retirez le socle **A** et la cale moteur **B** (Fig. 1.1.2).
- Enlevez la traverse **C** et obturez les trous avec les caches **D** (Fig. 1.1.3).
- Enlevez les 3 colliers support tuyau **E**, et obturez impérativement les 3 trous à l'aide des caches **F** (Fig. 1.1.4).

1.2 - RACCORDEMENT À LA CANALISATION D'EAU (Fig. 1.2)

Branchez le tuyau d'alimentation avec ses joints neufs sur le raccord situé à l'arrière du lave-linge et sur votre robinet muni d'un embout fileté Ø 20x27.

1.3 - ÉVACUATION (Fig. 1.3)

Positionnez le tuyau de vidange, muni de sa crosse **H** en veillant à bien respecter les indications du

croquis et notamment en veillant à ce que le raccordement ne soit pas étanche : laisser un libre passage à l'air entre le tuyau de vidange et le conduit d'évacuation, afin d'éviter tout refoulement d'eaux usées dans la machine et toutes mauvaises odeurs.

1.4 - MISE À NIVEAU (Fig. 1.4)

L'appareil doit impérativement être installé sur un sol horizontal. Si nécessaire, et s'il est équipé de pieds réglables situés à l'avant de l'appareil, stabilisez votre lave-linge en les mettant à niveau. S'il est équipé de roulettes escamotables, il peut être déplacé, en tirant à fond vers la gauche le levier situé en bas de l'appareil.

1.5 - RACCORDEMENT ÉLECTRIQUE (Fig. 1.1.1)

Veillez à bien respecter les indications figurant sur la plaque signalétique de l'appareil.

1.6 - NETTOYAGE PRÉALABLE

Après installation, il est indispensable de procéder à un nettoyage préalable de votre lave-linge en programmant un cycle coton 90°C sans linge et avec une demi-dose de lessive.

2 - UTILISATION



RECOMMANDATIONS :

- Avant d'introduire du linge triez selon la couleur, le degré de salissure et le type de textile. Videz les poches, fermez les fermetures à glissières, enlevez les crochets des voilages, placez les petites pièces de linge dans un filet de lavage.
- Retirez les boutons mal cousus, les épingles et les agrafes.
- Nouez les ceintures, les rubans de tabliers, etc.

2.1 - CHARGEMENT DE VOTRE LINGE (Fig. 2.1)

Actionnez la poignée de couvercle et ouvrez le tambour en appuyant sur le poussoir **G**.



Après introduction du linge, assurez vous de la bonne fermeture du tambour. Vérifiez que le liseré du poussoir est bien visible.

2.2 - PRODUITS LESSIVIELS ET ADDITIFS (Fig. 2.2)

La boîte à produits comporte 3 compartiments :

- ① prélavage (poudre), ② lavage (poudre ou liquide)
- ⊗ assouplissant.
- Utilisez des détergents certifiés pour lave-linge à usage domestique.
- Ne pas utiliser de lessive liquide avec le cycle pré-lavage et/ou départ différé.
- Ne pas dépasser le niveau maximum.

CHOIX DE LA BONNE LESSIVE

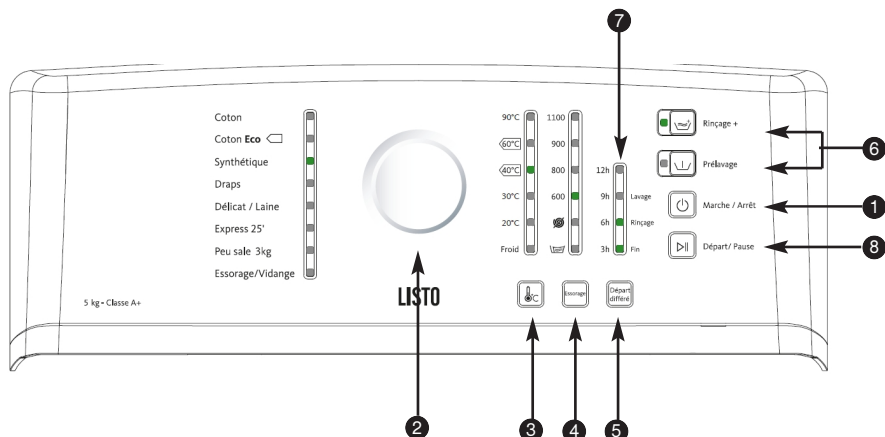
Le symbole d'entretien du linge définit le bon choix de lessive, de la bonne température et du traitement adéquat du linge.

Type de textile	Programme	Produit lessiviel
Linge blanc en coton	Coton Temp. ≤ 90°C	Lessive avec produit blanchissant
Linge couleur en lin ou en coton	Coton Temp. ≤ 60°C	Lessive couleur sans produit blanchissant
Synthétiques	Synthétiques Temp. ≤ 60°C	Lessive couleur/délicat
Textiles délicats	Délicat / Laine Temp. ≤ 40°C	Lessive pour linge délicat
Laine	Délicat / Laine Temp. ≤ 30°C	Lessive pour lainages

3 - PROGRAMMATION



3.1 - LE BANDEAU DE COMMANDE



- 1** Marche/Arrêt
- 2** Sélecteur
- 3** Sélection de la température
- 4** Sélection de la vitesse d'essorage
- 5** Sélection du départ différé
- 6** Options
- 7** Déroulement du cycle
- 8** Départ/Pause

3.2 - PROGRAMMER UN CYCLE DE LAVAGE

MISE EN MARCHÉ DE L'APPAREIL

Appuyez sur la touche «Marche/Arrêt» **1**. Le voyant du programme sélectionné clignote (Fig. 3.2.1) pour vous indiquer que vous êtes en mode sélection.

Si vous le souhaitez, vous pouvez à l'aide du sélecteur **2** modifier votre programme. La machine affiche la température et la vitesse d'essorage les mieux adaptées au programme choisi.

Si vous le souhaitez à l'aide de la touche **3** vous pouvez modifier la température, à l'aide de la touche **4** la vitesse d'essorage, et choisir d'éventuelles options à l'aide des touches **6**.

Un bip d'alerte vous indiquera les sélections incompatibles avec votre programme.

Appuyez sur la touche «Départ/Pause» **8** pour lancer votre programme. Le voyant programme devient fixe. Les voyants **7** de la machine vous indiquent dans quelle phase se trouve le cycle.




DÉPART DIFFÉRÉ D'UN PROGRAMME

Vous pouvez choisir de différer votre cycle en vous servant de la touche **5**. Par appuis successifs vous pouvez retarder le départ de votre cycle de 3, 6, 9 ou 12 heures. Validez en appuyant sur la touche «Départ/Pause» **8**. Le voyant du départ différé **7** clignote pour vous indiquer que votre programme est bien prise en compte. Les leds clignotantes s'éteignent successivement toutes les trois heures jusqu'à ce que votre cycle démarre réellement (fig 3.2.2). La led devient alors fixe et vous indique que le programme a démarré et dans quelle phase se trouve le cycle.

METTRE OU ENLEVER UNE PIÈCE PENDANT LE LAVAGE (impossible pendant l'essorage)

Faites un appui long sur la touche «Départ/Pause» **8** pour interrompre le programme. Le voyant déroulement du cycle **7** et le voyant du programme sélectionné clignotent.

Mettez ou enlevez la ou les pièces de textile.

 Le temps de déverrouillage du couvercle dépend de la température intérieure de la machine et peut prendre, pour des raisons de sécurité, plusieurs minutes.

Appuyez sur la touche «Départ/Pause» **8** pour relancer le programme. Le voyant déroulement du cycle **7** et le voyant programme sont fixes.

Nota : Si vous avez choisi un départ différé, vous pouvez accéder instantanément au tambour pendant la phase précédant le départ du cycle de lavage.

ANNULATION D'UN PROGRAMME

Faites un appui long sur la touche «Marche/Arrêt» **1**.

Tous les voyants s'éteignent.

Cette opération peut se faire à tout moment, pendant le cycle ou pendant la programmation ou même pendant une pause.

Nota : Dans tous les cas, une annulation vous oblige, ensuite, à tout reprogrammer depuis le début (voir paragraphe. 3.2).

Information :

En cas de coupure de courant, votre cycle redémarrera automatiquement dès le retour de l'alimentation, là où il s'était arrêté.

FIN DU LAVAGE

Le voyant «Fin» s'allume fixe et un bip vous indique la fin du programme. Ce voyant s'éteindra automatiquement au bout de 5 minutes maximum afin d'économiser l'énergie en mode veille.

Ouvrez le couvercle et retirez votre linge.

Certains modèles positionnent automatiquement leur tambour ouverture en haut pour faciliter l'accès au linge. Cette opération dure au maximum 3 minutes.

Faites un appui long sur la touche «Marche/Arrêt» **1** pour éteindre votre lave-linge.

PROGRAMME COTON

Pour une charge de linge composée de coton blanc résistant ou de couleur.

PROGRAMME COTON ECO

Programme pour laver les textiles coton normalement sales en garantissant des consommations optimisées en énergie et en eau.

PROGRAMME SYNTHÉTIQUE

Pour une charge de linge composée de couleurs délicates, synthétiques résistants ou fibres mélangées.

PROGRAMME DRAPS

Cycle intensif pour un lavage en profondeur et rinçage renforcé. Option rinçage plus forcée.


PROGRAMME DÉLICAT / LAINE

Programme avec cadence de brassage et essorage adaptés à la nature de ces textiles.

Ce programme permet, également, de laver les textiles signalés comme lavable à la main, à condition de sélectionner la température «froid».

PROGRAMME EXPRESS 25'

Programme pour laver en 25 minutes, 2,5 kg maximum de coton ou de linge mixte peu sale.


 **Important** : Pour ce programme, les doses de lessive doivent être réduites de moitié.


PROGRAMME PEU SALE 3KG

Programme pour laver en 39 minutes, 3kg maximum de coton ou de linge mixte normalement sale, en garantissant un résultat de lavage parfait.

PROGRAMME ESSORAGE - VIDANGE

Vous permet au choix :

- d'effectuer un essorage en sélectionnant la vitesse désirée à l'aide de la touche **4**
- soit d'effectuer une vidange seule en sélectionnant l'option égouttage ().

 **Important** : Si vous désirez faire un essorage, prenez garde de bien choisir une vitesse d'essorage adaptée à la nature du linge introduit dans la machine.





OPTION RINÇAGE +

Ajoute un rinçage. Recommandé pour les peaux sensibles.

OPTION PRÉLAVAGE


Pour ôter terre, sable, sang... elle permet d'enchaîner ensuite le lavage dans de l'eau propre.

 Il est nécessaire d'introduire également du détergent (lessive poudre uniquement) dans le compartiment pré-lavage  de la boîte à produits (Fig. 2.2).

FONCTION ARRÊT CUVE PLEINE



Cette fonction permet de retirer du linge de votre machine avant la phase d'essorage ou de différer cette phase d'essorage. Ceci permet à votre linge de rester dans l'eau afin d'éviter le froissage.

Lorsque la machine est arrêtée cuve pleine, le voyant «Arrêt cuve pleine» et la led d'avancement «Essorage/Vidange» de la sélection du textile clignotent (Fig. 3.2.3).

Ensuite, vous pouvez faire une vidange seule (position égouttage «») ou sélectionner une autre vitesse d'essorage. Le programme se terminera automatiquement.

FONCTION EGOUTTAGE (ESSORAGE 100 TR/MIN)


Cette fonction, pour du linge très délicat, permet de passer à la vidange du lave-linge en supprimant l'essorage.

Tableau de programmes								
Programmes	Température (°C)	Vitesse maximale (tr/min)	Charge maximale de linge sec	Durée du cycle (*)	Rinçage +	Prélavage	Égouttage	Arrêt cuve pleine
COTON	Froid - 90	Max	5 kg	1h50 - 2h10	●	●	●	●
COTON ECO	Froid - 60	Max	5 kg	2h00 - 3h20			●	●
SYNTHÉTIQUE	Froid - 60	900	2,5 kg	1h20	●	●	●	●
DELICAT / LAINE	Froid - 40	800	1,0 kg	36 min	●		●	●
Programmes spéciaux								
Peu sale 3kg	Froid - 40	Max	3,0 kg	39 min	●		●	●
Express 25'	Froid - 40	900	2,5 kg	25 min			●	●
Draps	Froid - 90	Max	5 kg	2h15	●	●	●	●
Programmes particuliers								
Essorage / Vidange	-	Max	-	10 min			●	

PROGRAMMES POUR LES ESSAIS SELON RÉGLEMENT DÉLÉGUÉ (UE) N°1061/2010

- Programme coton standard à 60°C : Coton Eco  - <60°C - sans option - essorage maxi.

- Programme coton standard à 40°C : Coton Eco  - <40°C - sans option - essorage maxi.

 (*) Les temps de cycles sont donnés pour une valeur moyenne «sans option» et peuvent varier en fonction de la charge de linge, de la température...

- Si vous faites un programme avec «Rinçage +», vous devez ajouter 17 minutes.

- Si vous faites un programme avec «Prélavage», vous devez ajouter de 18 à 25 minutes.



4.1 - POUR ÉVITER LES MAUVAISES ODEURS

Respectez les consignes d'installation du tuyau d'évacuation indiquées au paragraphe 1.3, laissez le couvercle ouvert en fin de cycle. Procédez une fois par mois à un cycle à vide avec lessive à 60°C ou 90°C.

4.2 - BOÎTE À PRODUITS (Fig. 4.1)

- Déverrouillez la boîte en appuyant sur les bossages **A**, tirez la vers vous. Retirez le siphon **B**, séparez la boîte **C** de l'enjoliveur **D**.
- Rincez le tout sous le robinet.
- Remontez tout les éléments de la boîte, puis remettez l'ensemble à sa place sous le couvercle de la machine.

4.3 - FILTRE DE POMPE (Fig. 4.2)

- Déverrouillez la pièce **A** au fond du tambour en appuyant avec un crayon dans le trou **B** en la poussant vers la droite.
- Faire tourner le tambour vers l'avant.
- Retirez le filtre de pompe **C**, enlevez les objets se trouvant éventuellement à l'intérieur et rincez le sous le robinet.
- Repositionnez les deux pièces **C** et **A**.
- Poussez la pièce **A** vers la gauche jusqu'à ce qu'elle soit bien encliquetée.

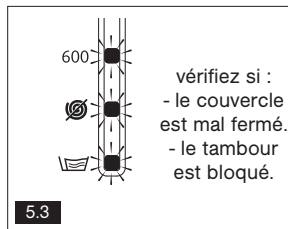
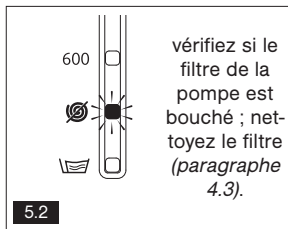
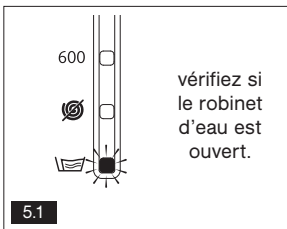
4.4 - CARROSSERIE

Ne pas utiliser de produits ou éponge abrasifs. Utilisez du savon liquide. Séchez avec un linge doux.



Des incidents peuvent survenir lors de l'utilisation de votre lave-linge :

Si les voyants de vitesse clignotent accompagnés d'un bip alarme, avant d'appeler votre Service-Après-Vente :



Si un autre voyant de vitesse que ceux représentés ci-dessus clignote, contactez le Service-Après-Vente en lui indiquant le ou les voyants allumés afin de lui faciliter la tâche.

Voici quelques points à vérifier :

Problèmes :	Causes / Remèdes :
Le lave-linge ne démarre pas :	<ul style="list-style-type: none"> - L'appareil n'est pas branché ou il y a une coupure de courant électrique. - Vous n'avez pas appuyé sur la touche «Départ/Pause» 8. - Vous avez programmé un départ différé. - Voir anomalies 5.1 et 5.3.
Le linge est mal ou pas essoré :	<ul style="list-style-type: none"> - Vous avez sélectionné un programme sans essorage ou à essorage limité. - La sécurité d'essorage a détecté une mauvaise répartition du linge dans le tambour : dépliez le linge et programmez un nouvel essorage. - Vérifiez la hauteur de la crosse de vidange H (Fig.1.3).
Une flaque d'eau apparait au sol :	<ul style="list-style-type: none"> - Retirez avant tout la fiche de courant et fermez l'arrivée d'eau. - Vérifiez la présence des joints G ainsi que le serrage des raccords du tuyau d'alimentation (Fig.1.2). - Vérifiez le bon positionnement de la crosse de vidange H (Fig.1.3).
Fortes vibrations à l'essorage :	<ul style="list-style-type: none"> - Le lave-linge est mal débridé (Fig.1.1.3). - Le sol n'est pas horizontal (paragraphe 1.4).
Le lave-linge ne vidange pas :	<ul style="list-style-type: none"> - Vous avez programmé un «Arrêt cuve pleine». - Le tuyau de vidange est plié ou écrasé (Fig.1.3). - Voir anomalie 5.2.
Le couvercle ne s'ouvre pas :	<ul style="list-style-type: none"> - Le programme n'est pas encore terminé. - Attendez que la température intérieure de la machine diminue.
Le tambour est bloqué :	<ul style="list-style-type: none"> - Si vous pouvez y accéder, vérifiez qu'une petite pièce de linge ne soit pas passée entre la cuve et le tambour, en retirant la pièce A du fond du tambour (Fig.4.2). - Voir anomalie 5.3.
Les portillons du tambour s'ouvrent trop lentement (pour les machines équipées de portillons à ouverture douce) :	<ul style="list-style-type: none"> - Votre machine n'a pas fonctionné depuis longtemps. - Elle est située dans un local trop froid. - Des résidus de lessive (poudre) bloquent les charnières. - dans tous les cas, tout rentre dans l'ordre après la première ouverture.
A la fin du programme tous les voyants sont éteints :	<ul style="list-style-type: none"> - Afin d'économiser l'énergie les voyants s'éteignent automatiquement au bout de 5 minutes maximum après la fin de votre programme. Un simple appui sur n'importe quelle touche remet en fonctionnement votre affichage.

6 - FICHE PRODUIT

Mesures effectuées suivant le règlement UE N° 1061/2010 de la Commission Européenne et la norme EN 60456:2011.

Désignation	Valeur	Unité
Marque	Listo	
Référence du modèle	LT 1005 D2	
Code produit	8003775	
Classe de protection électrique	I	
Capacité nominale pour le programme « coton » standard à 60 °C à pleine charge ou pour le programme «coton» standard à 40 °C à pleine charge (Valeur la plus faible).	5	kg à 60°C
Classe d'efficacité énergétique	A+	
Consommation d'énergie de 169 kWh par an , sur la base de 220 cycles de lavage standard par an pour les programmes coton à 60 °C et à 40 °C à pleine charge et à demi-charge, et de la consommation des modes à faible puissance. La consommation réelle d'énergie dépend des conditions d'utilisation de l'appareil.		
Consommation d'énergie du programme « coton standard à 60 °C » à pleine charge*	0,80	kWh
Consommation d'eau du programme « coton standard à 60 °C » à demi-charge*	0,61	kWh
Consommation d'eau du programme « coton standard à 40 °C » à demi-charge*	0,50	kWh
Consommation d'énergie en mode « arrêt »	0,47	kWh
Consommation d'énergie en mode « laissé sur marche »	0,47	kWh
Consommation d'eau de 8599 litres par an , sur la base de 220 cycles de lavage standard par an pour les programmes coton à 60 °C et à 40 °C à pleine charge et à demi-charge. La consommation réelle d'eau dépend des conditions d'utilisation de l'appareil.		
Classe d'efficacité d'essorage C sur une échelle allant de G (appareils les moins efficaces) à A (appareils les plus efficaces).		
Vitesse d'essorage maximale**	1000	tours/min à 60°C
Taux d'humidité résiduelle**	62	%
Le programme coton standard à 60 °C 60°C et le coton standard à 40 °C 40°C sont les programmes de lavage standards auxquels se réfèrent les informations contenues sur les fiches produits et les étiquettes, pour du linge en coton normalement sale. Ces programmes sont les plus efficaces en terme de consommation eau électricité. La température réelle constatée peut varier par rapport à la température du cycle déclarée.		

6 - FICHE PRODUIT (suite)

Durée du programme « coton standard à 60 °C » à pleine charge*	199	min
Durée du programme « coton standard à 60 °C » à demi-charge*	122	min
Durée du programme « coton standard à 40 °C » à demi-charge*	121	min
Durée du mode « laissé sur marche »	3	min
Émissions acoustiques dans l'air en lavage	57	dB(A)
Émissions acoustiques dans l'air en essorage	78	dB(A)
Type de lave-linge	Pose libre	
Cet appareil ne libère pas d'ions argent au cours du cycle de lavage.		
Les types de détergents adaptés aux différentes températures de lavage sont précisés dans cette notice.		
Alimentation	220 - 230 V~ 50 Hz	
Courant assigné	10	A
Puissance	2300	W
Pression d'eau maximum	0,8 MPa / 8 bars	
Pression d'eau minimum	0,05 MPa / 0,5 bars	
Nombre de programmes de lavage	8	
Durée maximum du départ différé	12	h
Encombrement en service (L x H x P)***	40 x 85 x 60	cm
Poids net	53	kg

* Programmes du label énergétique (EN 60456 Ed. 3)

** Sur la base de 220 cycles de lavage standard par an pour les programmes coton à 60 °C et à 40 °C à pleine charge et à demi-charge, et pour le programme coton à 40°C à demi-charge.

*** L = Largeur / H = Hauteur / P = Profondeur

7 - FICHE PRODUIT MODELE LT 1105 D1

Mesures effectuées suivant le règlement UE N° 1061/2010 de la Commission Européenne et la norme EN 60456:2011.

Désignation	Valeur	Unité
Marque	Listo	
Référence du modèle	LT 1105 D1	
Code produit	8003777	
Classe de protection électrique	I	
Capacité nominale pour le programme « coton » standard à 60 °C à pleine charge ou pour le programme «coton» standard à 40 °C à pleine charge (Valeur la plus faible).	5	kg à 60°C
Classe d'efficacité énergétique	A+	
Consommation d'énergie de 169 kWh par an , sur la base de 220 cycles de lavage standard par an pour les programmes coton à 60 °C et à 40 °C à pleine charge et à demi-charge, et de la consommation des modes à faible puissance. La consommation réelle d'énergie dépend des conditions d'utilisation de l'appareil.		
Consommation d'énergie du programme « coton standard à 60 °C » à pleine charge*	0,80	kWh
Consommation d'eau du programme « coton standard à 60 °C » à demi-charge*	0,61	kWh
Consommation d'eau du programme « coton standard à 40 °C » à demi-charge*	0,50	kWh
Consommation d'énergie en mode « arrêt »	0,47	kWh
Consommation d'énergie en mode « laissé sur marche »	0,47	kWh
Consommation d'eau de 8599 litres par an , sur la base de 220 cycles de lavage standard par an pour les programmes coton à 60 °C et à 40 °C à pleine charge et à demi-charge. La consommation réelle d'eau dépend des conditions d'utilisation de l'appareil.		
Classe d'efficacité d'essorage C sur une échelle allant de G (appareils les moins efficaces) à A (appareils les plus efficaces).		
Vitesse d'essorage maximale**	1100	tours/min à 60°C
Taux d'humidité résiduelle**	62	%
Le programme coton standard à 60 °C 60°C et le coton standard à 40 °C 40°C sont les programmes de lavage standards auxquels se réfèrent les informations contenues sur les fiches produits et les étiquettes, pour du linge en coton normalement sale. Ces programmes sont les plus efficaces en terme de consommation eau électricité. La température réelle constatée peut varier par rapport à la température du cycle déclarée.		

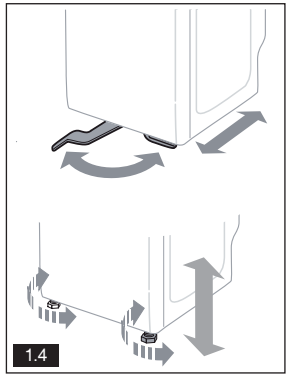
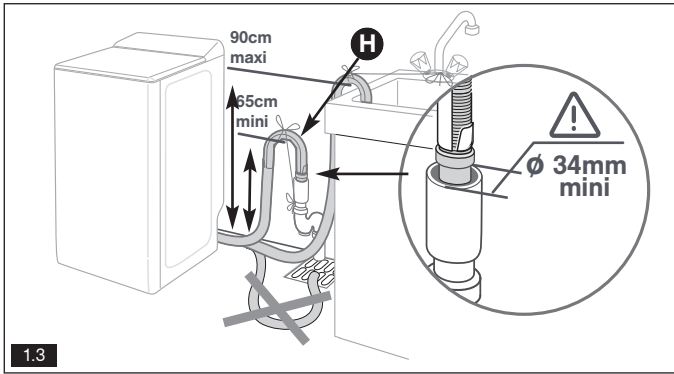
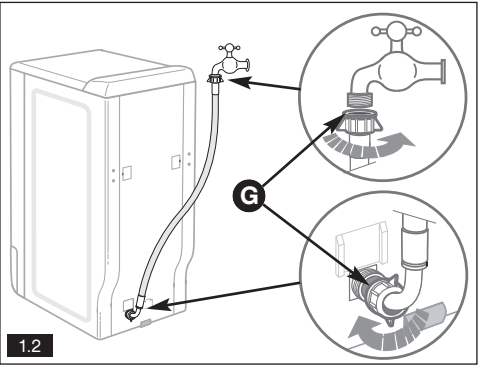
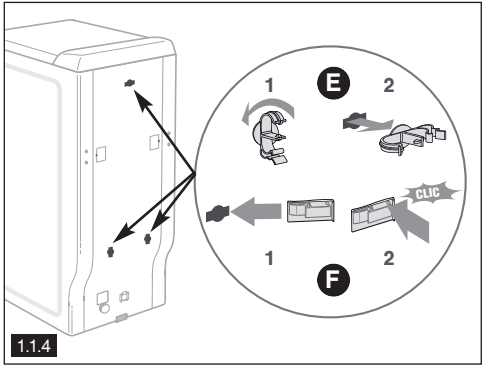
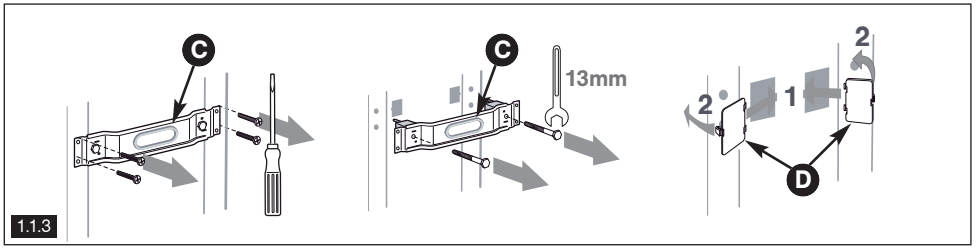
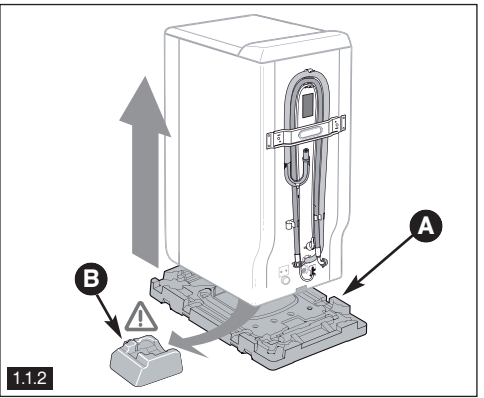
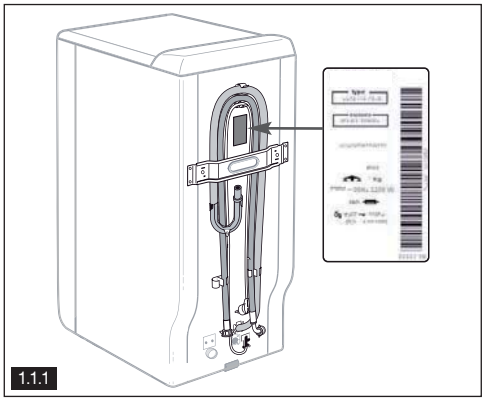
7 - FICHE PRDUIT MODELE LT 1105 D1 (suite)

Durée du programme « coton standard à 60 °C » à pleine charge*	199	min
Durée du programme « coton standard à 60 °C » à demi-charge*	122	min
Durée du programme « coton standard à 40 °C » à demi-charge*	121	min
Durée du mode « laissé sur marche »	3	min
Émissions acoustiques dans l'air en lavage	57	dB(A)
Émissions acoustiques dans l'air en essorage	78	dB(A)
Type de lave-linge	Pose libre	
Cet appareil ne libère pas d'ions argent au cours du cycle de lavage.		
Les types de détergents adaptés aux différentes températures de lavage sont précisés dans cette notice.		
Alimentation	220 - 230 V~ 50 Hz	
Courant assigné	10	A
Puissance	2300	W
Pression d'eau maximum	0,8 MPa / 8 bars	
Pression d'eau minimum	0,05 MPa / 0,5 bars	
Nombre de programmes de lavage	8	
Durée maximum du départ différé	12	h
Encombrement en service (L x H x P)**	40 x 85 x 60	cm
Poids net	55,5	kg

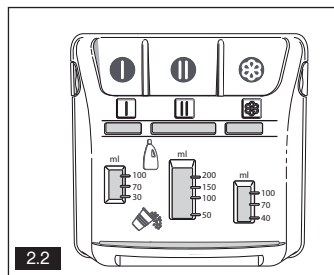
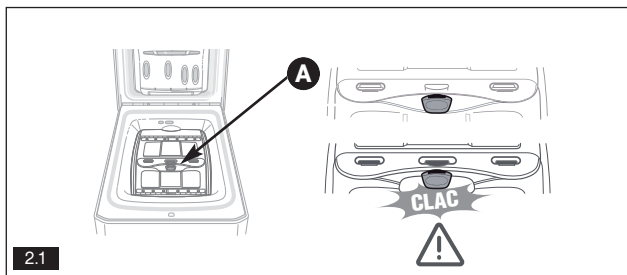
* Programmes du label énergétique (EN 60456 Ed. 3)

** Sur la base de 220 cycles de lavage standard par an pour les programmes coton à 60 °C et à 40 °C à pleine charge et à demi-charge, et pour le programme coton à 40°C à demi-charge.

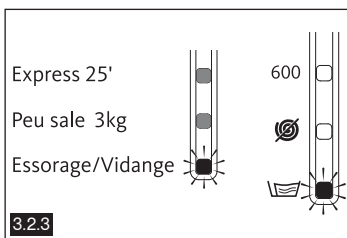
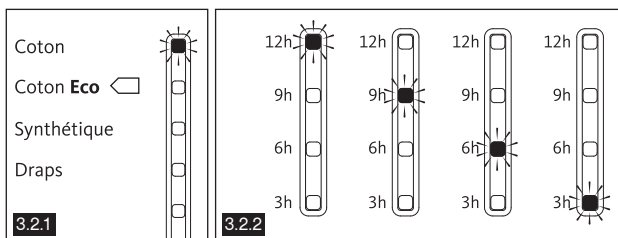
*** L = Largeur / H = Hauteur / P = Profondeur



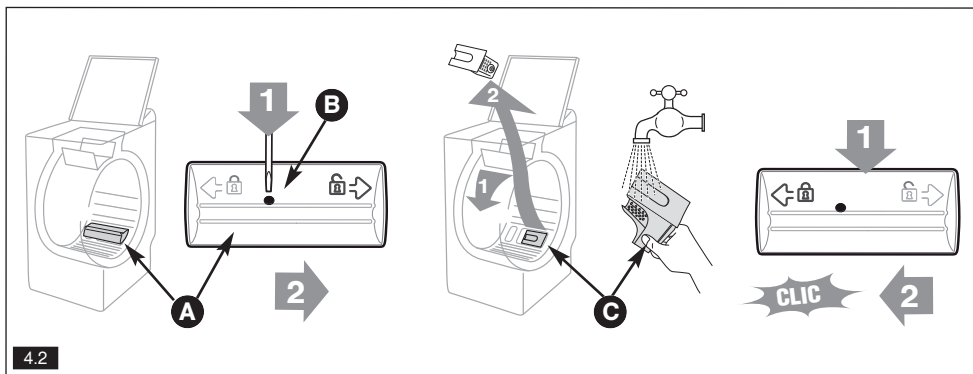
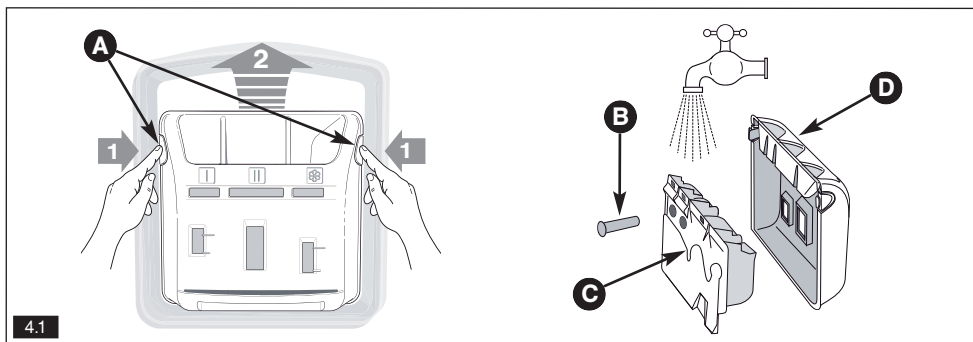
8 - SCHEMAS (utilisation)



8 - SCHEMAS (programmation)



8 - SCHEMAS (entretien courant)



Attention :



Ce symbole apposé sur le produit signifie qu'il s'agit d'un appareil dont le traitement en tant que déchet est soumis à la réglementation relative aux déchets d'équipements électriques et électroniques (DEEE). Cet appareil ne peut donc en aucun cas être traité comme un déchet ménager, et doit faire l'objet d'une collecte spécifique à ce type de déchets. Des systèmes de reprise et de collecte sont mis à votre disposition par les collectivités locales (déchèterie) et les distributeurs. En orientant votre appareil en fin de vie vers sa filière de recyclage, vous contribuerez à protéger l'environnement et empêcherez toute conséquence nuisible pour votre santé.

Conditions de garantie :

Ce produit est garanti contre toute défaillance résultant d'un vice de fabrication ou de matériau. Cette garantie ne couvre pas les vices ou les dommages résultant d'une mauvaise installation, d'une utilisation incorrecte, ou de l'usure normale du produit. La durée de garantie est spécifiée sur la facture d'achat.



Faites un geste écocitoyen. Recyclez ce produit en fin de vie.



Sourcing & Création
21, avenue de l'Harmonie
F-59650 VILLENEUVE D'ASCQ

Fabriqué en Algérie
Art 8003775 / 8003777
Réf. LT 1005 D2
/ LT 1105 D1