

Panasonic®

Mode d'emploi Écran à plasma à haute définition

Numéro de modèle **TH-65PHD7E**



L'image qui apparaît ici sur l'écran du téléviseur est une illustration.

Veillez lire ce mode d'emploi avant de vous servir de votre appareil, puis conservez-le en lieu sûr.

Français

Cher Client Panasonic

Bienvenue dans la famille des clients de Panasonic. Nous espérons que votre nouvel écran à plasma vous offrira de longues années de plaisir.

Pour profiter au maximum des possibilités de votre appareil, veuillez lire attentivement le présent mode d'emploi avant d'entreprendre les réglages, et conservez-le pour pouvoir vous y référer en cas de besoin.

Veuillez aussi conserver votre reçu, et noter le numéro de modèle et le numéro de série de votre appareil dans l'espace réservé sur la couverture de dos de ce mode d'emploi.

Visitez le site Panasonic [http](http://www.panasonic.co.jp/global/)

<http://www.panasonic.co.jp/global/>

Sommaire

Notice de sécurité importante	3	Économiseur d'écran	
Mesures de sécurité	4	(pour éviter les images permanentes)	26
Accessories	7	Heure de mise en service de l'économiseur d'écran ..	27
Accessoires fournis	7	Réduction de la rémanence d'image	27
Piles de la télécommande	7	Ajustement SP	28
Raccordements	8	Réduction de la consommation	29
Raccordement aux bornes d'entrée d'ordinateur (PC) ..	9	Personnalisation du nom des entrées	29
Branchement de la borne SERIAL (série)	10	Réglage d'un ensemble d'écrans (Multi Affichage) ..	30
Mise en service, mise hors service	11	Comment effectuer le réglage pour	
Commandes de base	12	un ensemble d'écrans (Multi Affichage)	30
Affichage des menus sur l'écran	14	Comment attribuer un numéro à chaque écran plasma ..	31
Sélections initiales	16	Configuration pour les signaux d'entrée	32
Sélection du signal d'entrée	16	Sélection de l'entrée à composantes/RVB	32
Sélection de la langue d'affichage	16	Filtre 3D Y/C	32
Format d'image (ASPECT)	17	Système couleur / Panasonic Auto	33
Réglage de la position et de la taille de l'image	18	Cinema reality / P-NR	33
Incrustation d'image dans l'image	19	Sync	34
Réglages de l'image	20	H-Freq. (kHz) / V-Freq. (Hz)	34
Réglages avancés	21	Réglages d'usine	35
Réglages des sons	22	Dépannage	36
Coupure du son	22	Les signaux d'entrée peuvent être affichés	37
Zoom numérique	23	Spécifications	38
Réglage de l'heure actuelle/Réglage de la minuterie ..	24		
Réglage de l'heure actuelle	24		
Réglage de la minuterie	25		

Notice de securite importante

AVERTISSEMENT

- 1) Pour empêcher toute détérioration susceptible de créer un risque d'incendie ou d'électrocution, tenez cet appareil à l'écart des zones exposées à des risques d'écoulement ou d'éclaboussures de liquides. Ne placez aucun récipient contenant de l'eau (vase de fleur, tasse, bouteille de produit de beauté, etc.) sur l'appareil (ou sur une étagère le dominant).
Ne placez aucune flamme nue, comme une bougie allumée, sur l'appareil ou au-dessus de celui-ci.
- 2) Pour prévenir tout risque d'électrocution, ne retirez pas le couvercle. Aucun composant susceptible d'être réparé par l'utilisateur ne se trouve à l'intérieur de l'appareil. Veuillez confier tout travail d'entretien ou de réparation à un technicien qualifié.
- 3) N'enlevez pas la broche de mise à la masse de la fiche d'alimentation. Cet appareil est équipé d'une fiche d'alimentation avec mise à la masse à trois broches. Cette fiche ne peut être adaptée qu'à une prise de courant avec mise à la masse. Ceci est un dispositif de sécurité. Si vous ne pouvez pas insérer la fiche dans la prise, adressez-vous à un électricien. Ne modifiez pas la fiche avec mise à la masse.
- 4) Pour éviter toute secousse électrique, assurez-vous que la broche de mise à la terre de la fiche du cordon d'alimentation est effectivement branchée.

ATTENTION

Cet appareil est destiné à être utilisé dans des environnements non exposés à des champs magnétiques. Si vous utilisez cet appareil à proximité de sources de champs électromagnétiques puissants ou à des endroits où le bruit électrique pourrait interférer avec les signaux d'entrée, l'image et le son risquent de trembler et des parasites tels que du bruit risquent d'être produits.
Pour éviter d'abîmer cet appareil, placez-le loin de toute source de champs électromagnétiques puissants.

Marques de commerce

- VGA est une marque de commerce d'International Business Machines Corporation.
 - Macintosh est une marque déposée par Apple Computer, USA.
 - S-VGA est une marque déposée par Video Electronics Standard Association.
- Même s'il n'existe aucune mention spéciale de marque de commerce de société ou de produit, ces marques de commerce ont toutefois été respectées.

Remarque:

Ne conservez pas une image fixe affichée sur l'écran pendant une longue période car cela peut produire une image rémanente sur l'écran à plasma.

Parmi les images fixes possibles citons les logos, les images des jeux vidéo, les images informatiques, les télétextes et les images affichées dans le format 4:3.

Mesures de sécurité

AVERTISSEMENT

■ Installation

L'écran plasma doit être utilisé avec les accessoires en option suivants uniquement. Si vous l'utilisez avec d'autres types d'accessoires en option, l'installation risquera d'être instable et de causer des blessures.

(Tous les accessoires suivants sont fabriqués par Matsushita Electric Industrial Co., Ltd.)

- Enceintes TY-SP65P7W-K
- Piédestal TY-ST65-K
- Applique de suspension au mur (verticale) TY-WK65PV7
- Carte de connexion BNC pour composantes vidéo ... TY-42TM6A
- Carte de connexion BNC pour vidéo composite TY-42TM6B
- Carte de connexion RCA pour composantes vidéo ... TY-42TM6Z
- Carte de connexion RCA pour vidéo composite TY-42TM6V
- Carte de connexion RVB (numérique) TY-42TM6D
- Carte de connexion active RVB TY-42TM6G
- Carte de connexion d'entrée PC TY-42TM6P
- Carte de connexion pour vidéo composite
et composantes vidéo TY-42TM6Y
- Carte de connexion SDI TY-FB7SD
- Carte de connexion HD-SDI TY-FB7HD
- Carte de connexion HDMI TY-FB7HM
- Carte de présentation sans fil TY-FB7WPE

Confiez toujours l'installation à un technicien qualifié.

Ne placez pas l'écran plasma sur des surfaces inclinées ou instables.

- L'écran plasma risquerait de tomber ou de se renverser.

Ne placez pas d'objets sur l'écran plasma.

- Si vous renversez de l'eau sur l'écran à plasma à haute définition ou si des objets étrangers y pénètrent, un court-circuit risque de se produire et d'entraîner un incendie ou une électrocution. Si des corps étrangers pénètrent dans l'écran plasma contactez votre revendeur Panasonic.

Pour une ventilation suffisante;

Si vous utilisez le piédestal (accessoire en option), laissez un espace de 10 cm ou plus autour des côtés supérieur, gauche et droit, de 6 cm ou plus au côté inférieur, et de 7 cm ou plus vers l'arrière. Si vous installez l'appareil en utilisant une autre méthode, laissez un espace de 10 cm ou plus en haut, en bas, à gauche et à droite, et de 7,5 cm ou plus à l'arrière.

Évitez d'installer ce produit près d'un appareil électronique qui capte aisément les ondes électromagnétiques.

- Il causerait des interférences pour l'image, le son, etc. In particulier, éloignez les appareils vidéo de ce produit.

■ Utilisation de l'écran plasma

L'écran plasma a été conçu pour fonctionner sur secteur de 220 -240 V, 50/60 Hz.

Ne couvrez pas les trous de ventilation.

- Sinon, l'écran plasma risquerait de surchauffer, ce qui pourrait causer un incendie ou abîmer l'écran plasma.

N'introduisez aucun objet étranger dans l'écran plasma.

- N'introduisez aucun objet en métal ou inflammable dans les trous de ventilation, ne laissez tomber aucun objet sur l'écran plasma, car ceci pourrait entraîner un incendie ou une électrocution.

Ne retirez pas le couvercle, ou ne le modifiez en aucune façon.

- Les composants se trouvant à l'intérieur de l'écran plasma sont placés sous haute tension, et risquent de causer une électrocution grave. Confiez tout travail de vérification, de réglage ou de réparation à votre revendeur Panasonic.

Insérez la fiche du cordon d'alimentation bien à fond dans la prise.

- Si la fiche n'est pas insérée bien à fond, un dégagement de chaleur pouvant entraîner un incendie risquerait de se produire. Si la fiche est endommagée ou si la plaque de la prise murale est mal fixée, ne les utilisez pas.

Ne manipulez pas le cordon d'alimentation avec des mains mouillées.

- Vous risqueriez d'être électrocuté.

Ne faites rien qui puisse endommager le cordon d'alimentation. Pour débrancher le câble d'alimentation, tirez-le par la fiche et non par le câble.

- Évitez absolument d'endommager le câble, de le modifier, d'y placer des objets lourds, de le chauffer, de le placer à proximité d'objets chauds, de le tordre, de le plier excessivement ou de le tirer. Sinon, vous pourriez causer un incendie ou une électrocution. Si le câble d'alimentation est abîmé, faites-le réparer par un centre de service agréé Panasonic.

Si vous n'utilisez pas l'écran plasma pendant une période prolongée, débranchez la fiche du cordon d'alimentation de la prise secteur.

■ En cas d'anomalie de fonctionnement

Si une anomalie se produit (absence d'image ou de son par exemple), ou si de la fumée ou une odeur anormale se dégage de l'écran plasma, débranchez immédiatement la fiche du cordon d'alimentation de la prise secteur.

- Si vous continuez à utiliser l'écran plasma dans cet état, vous risquez de provoquer un incendie ou d'endommager l'appareil. Adressez-vous à un centre de service agréé Panasonic pour les réparations. Ne réparez jamais vous-même l'écran plasma, car ceci est très dangereux.

Si de l'eau ou des objets étrangers pénètrent dans l'écran plasma, ou si vous laissez tomber l'écran plasma, ou si le coffret est abîmé, débranchez immédiatement la fiche du cordon d'alimentation.

- Un court-circuit pourrait se produire et entraîner un incendie. Pour toute réparation, adressez-vous à un centre de service agréé Panasonic.

ATTENTION

■ Utilisation de l'écran plasma

N'approchez pas les mains, le visage ou des objets des trous de ventilation de l'écran plasma.

- De l'air chaud sort par les trous de ventilation et donc le haut de l'écran plasma est chaud. N'approchez pas les mains, le visage ou des objets ne pouvant résister à la chaleur de cet orifice, car ceci pourrait causer des brûlures ou des déformations. De même si les trous de ventilation sont bouchées, l'écran pourrait être endommagé.

Veillez à débrancher tous les câbles avant de déplacer l'écran plasma.

- Si vous déplacez l'écran alors que des câbles sont encore connectés, vous risquerez d'endommager les câbles et d'entraîner un incendie ou une électrocution.

Par mesure de précaution, débranchez la fiche d'alimentation de la prise secteur avant d'entreprendre des travaux de nettoyage.

- Sinon, il y aura risque d'électrocution.

Nettoyer régulièrement le câble d'alimentation afin que la poussière ne s'y accumule pas.

- Si de la poussière s'accumule sur la fiche du cordon d'alimentation, l'humidité produite risquerait de détériorer l'isolation et d'entraîner un incendie. Débranchez le cordon d'alimentation de la prise secteur et essuyez-le avec un chiffon sec.

Cet écran à plasma émet des rayons infrarouges, par conséquent il peut perturber les autres appareils de communication.

Installez votre capteur infrarouge dans un endroit à l'abri de la lumière directe ou indirecte de l'écran à plasma.

Nettoyage et entretien

L'avant du panneau d'affichage a reçu un traitement spécial. Essayez soigneusement la surface du panneau en utilisant seulement le chiffon de nettoyage fourni ou un chiffon doux sans peluches.

- Si la surface est très sale, essuyez avec un chiffon doux sans peluche humecté d'eau additionnée d'un peu de détergent neutre, puis essuyez-la uniformément avec un chiffon sec du même type jusqu'à ce que la surface soit bien sèche.
- Ne rayez pas ou ne cognez pas la surface du panneau avec les ongles ou un objet rigide, sinon vous abîmeriez la surface. En outre, évitez tout contact avec des produits volatils tels que des insecticides à vaporiser, des solvants ou des diluants, sinon le fini de la surface serait abîmé.

Si le coffret est sale, essayez-le avec un chiffon doux et sec.

- Si le coffret est très sale, plongez le chiffon dans de l'eau additionnée d'un peu de détergent neutre, puis essorez le chiffon bien à fond. Utilisez ce chiffon pour essuyer le coffret, puis essuyez-le avec un chiffon sec.
- Veillez à ce que du détergent n'entre pas en contact direct avec la surface de l'écran plasma. Si des gouttes d'eau pénètrent dans l'appareil, des anomalies de fonctionnement se produiront.
- Évitez tout contact avec des produits volatils tels que des insecticides à vaporiser, des solvants ou des diluants, sinon la surface du coffret pourra être abîmée ou le revêtement s'écaillera. En outre, ne laissez pas l'appareil trop longtemps en contact avec des articles en caoutchouc ou en PVC.

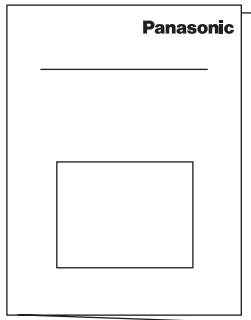
Accessories

Accessoires fournis

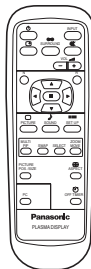
Vérifiez que les accessoires et les éléments ci-dessous sont bien inclus en cochant dans leur case



Mode d'emploi



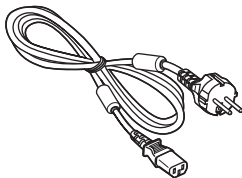
Télécommande
EUR646529



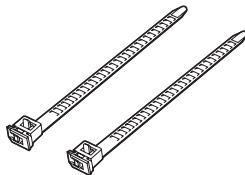
Piles pour télécommande
(2 × R6 (UM3))



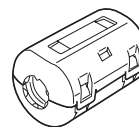
Cordon d'alimentation



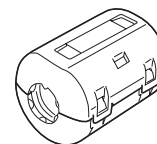
Colliers serre-câble × 2



Bague en ferrite
(Petite taille) × 1



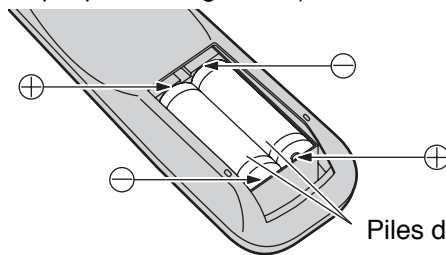
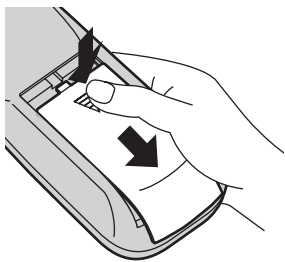
Bague en ferrite
(Grande taille) × 2



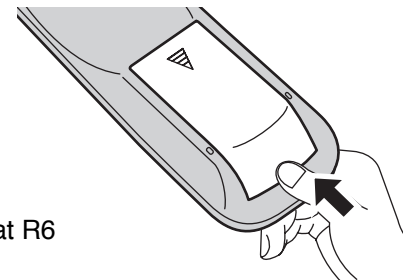
Piles de la télécommande

La télécommande est alimentée par 2 piles R6.

1. Retournez le boîtier et appuyez sur le couvercle du logement pour le faire glisser.
2. Mettez en place les piles en respectant les polarités indiquées dans le logement. (Les pôles + et – des piles doivent être en regard des marquages que porte le logement.)
3. Remplacez le couvercle en le faisant glisser à fond.



Piles de format R6



Conseil:

Si vous utilisez souvent la télécommande, vous avez intérêt à remplacer les piles ordinaires par des piles alcalines.

⚠ Précautions d'usage des piles

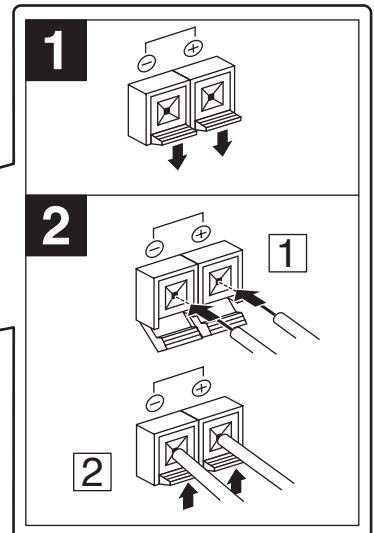
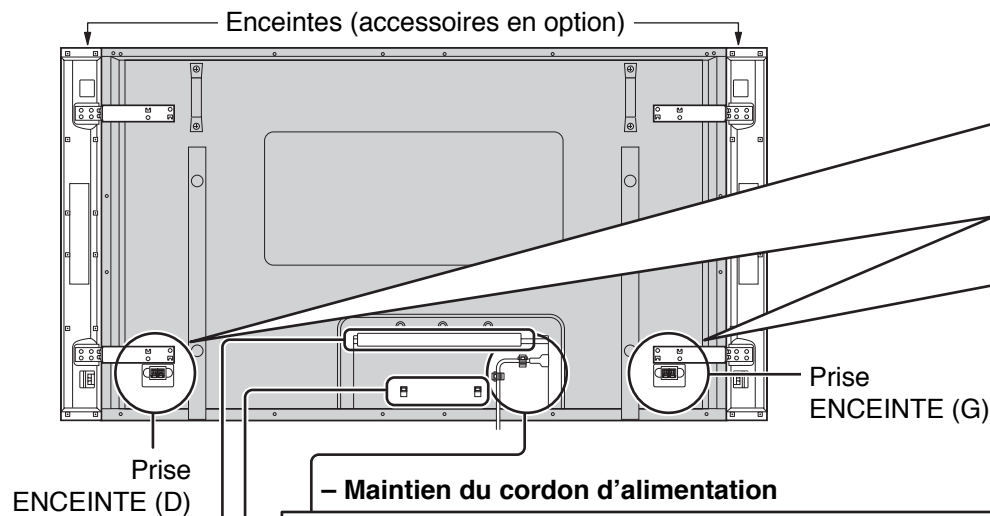
L'installation incorrecte des piles peut provoquer la fuite de l'électrolyte entraînant la corrosion de la télécommande. La mise au rebut des piles doit se faire en respectant l'environnement.

Respectez les précautions suivantes:

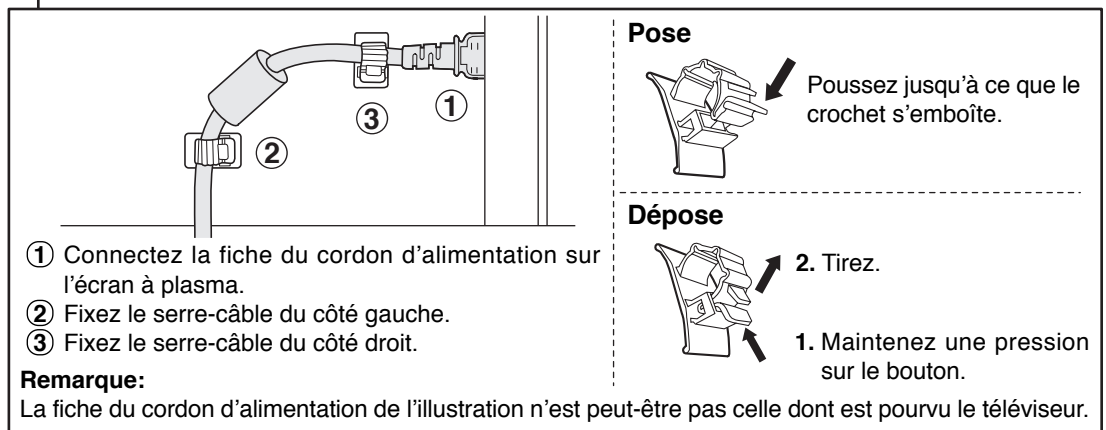
1. Remplacez les 2 piles en même temps. Remplacez les piles usagées par des piles neuves.
2. N'utilisez pas à la fois une pile neuve et une pile usagée.
3. N'utilisez pas à la fois 2 types différents de pile (exemple: une pile au "zinc-carbone" et une pile "alcaline").
4. Ne tentez pas de recharger les piles usagées, ne les court-circuitez pas, ne les démontez pas, ne les chauffez pas, ne les jetez pas dans un feu.
5. Le remplacement des piles s'avère nécessaire lorsque la télécommande n'agit plus que de façon irrégulière, ou plus du tout.

Raccordements

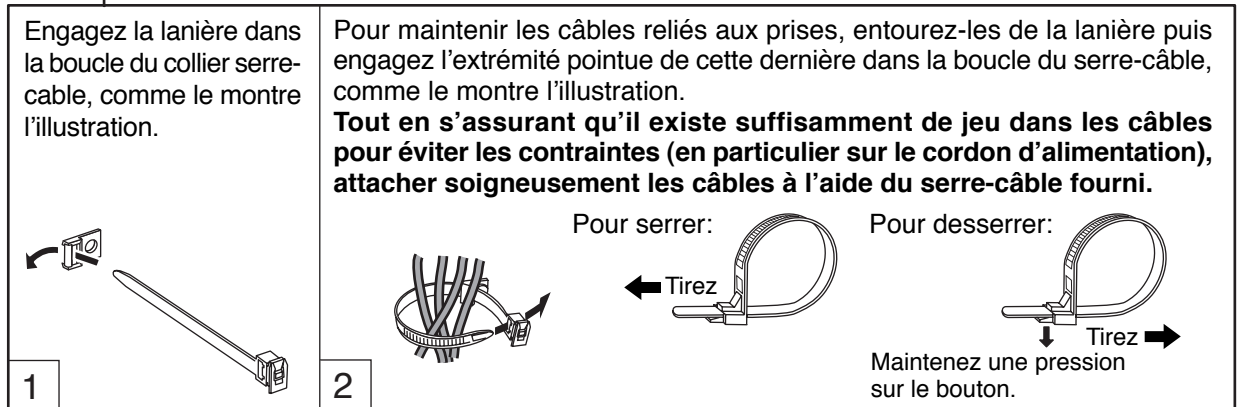
Ne reliez à cet écran que les enceintes en option prévues pour cela.
 Pour de plus amples détails concernant le raccordement de ces enceintes, reportez-vous à leur mode d'emploi.



- Maintien du cordon d'alimentation



- Colliers serre-câble Utilisez ces colliers pour maintenir les câbles.



Fentes d'insertion des cartes de connexion en option (cache en place)



FENTE1

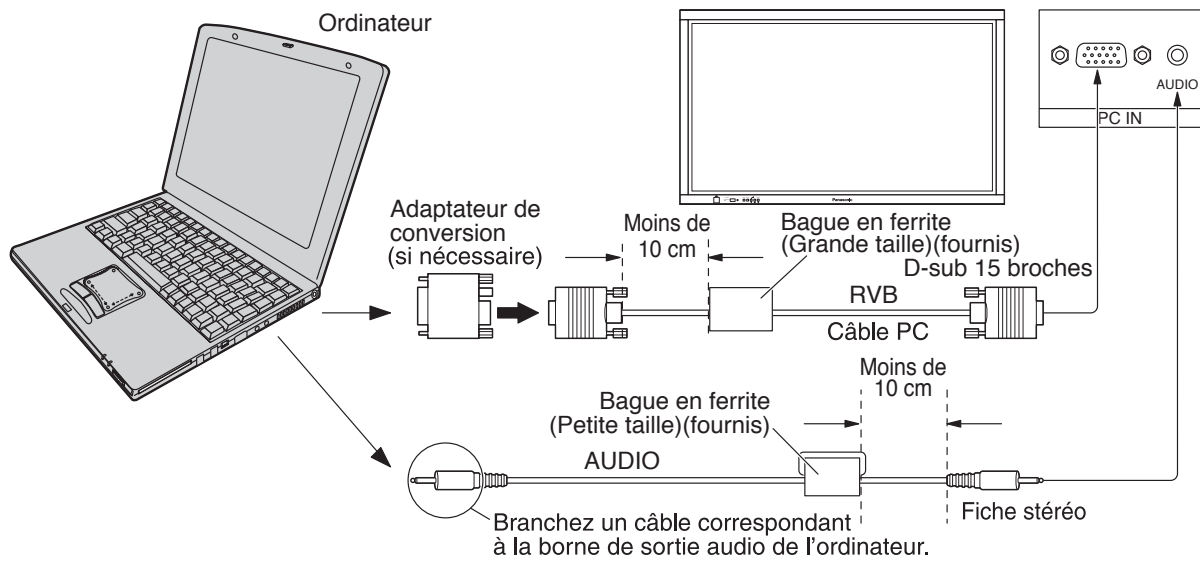
FENTE2

FENTE3

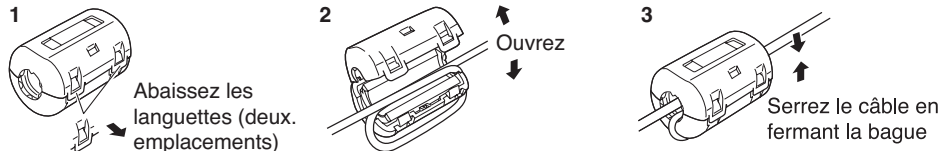
De la prise EXIT pour écran de l'ordinateur (reportez-vous à la page 9)

De la prise SERIAL de l'ordinateur (reportez-vous à la page 10)

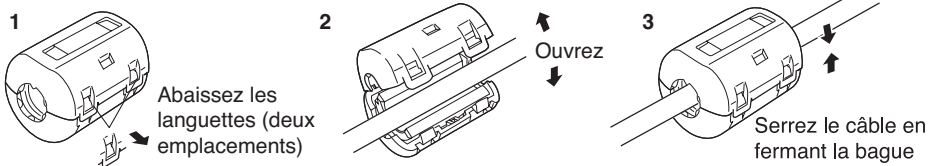
Raccordement aux bornes d'entrée d'ordinateur (PC)



Pose de la bague en ferrite (Petite taille)



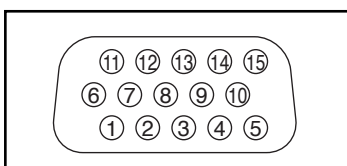
Pose de la bague en ferrite (Grande taille)



Remarques:

- Les signaux de l'ordinateur pouvant être entrés sont ceux possédant une fréquence de balayage horizontal de 15 à 110 kHz et une fréquence de balayage vertical de 48 à 120 Hz. (Cependant, les signaux dépassant 1 200 lignes ne seront pas affichés correctement.)
- La résolution de l'affichage est de 1 024 × 768 points au maximum lorsque le mode d'aspect est mis sur "4:3", et de 1 366 × 768 points lorsque le mode d'aspect est mis sur "16:9". Si la résolution de l'affichage dépasse ces valeurs maximales, il est possible que les menus détails ne soient pas rendus avec une netteté suffisante.
- Les bornes d'entrée PC sont compatibles avec DDC1/2B. Si l'ordinateur branché n'est pas compatible avec DDC1/2B, vous devrez changer les réglages de l'ordinateur au moment du branchement.
- Certains modèles de PC ne peuvent pas être raccordés à l'écran plasma.
- Il n'est pas nécessaire d'utiliser un adaptateur pour les ordinateurs équipés d'une borne D-sub 15 broches compatible avec DOS/V.
- L'ordinateur représenté dans l'illustration est un exemple seulement.
- Les équipements et les câbles complémentaires représentés sur cette illustration ne sont pas fournis avec cet appareil.
- Ne réglez pas les fréquences de balayage horizontal et vertical pour les signaux PC à des niveaux supérieurs ou inférieurs aux limites de la plage de fréquence spécifiée.

Noms des signaux pour le connecteur D-sub 15 broches

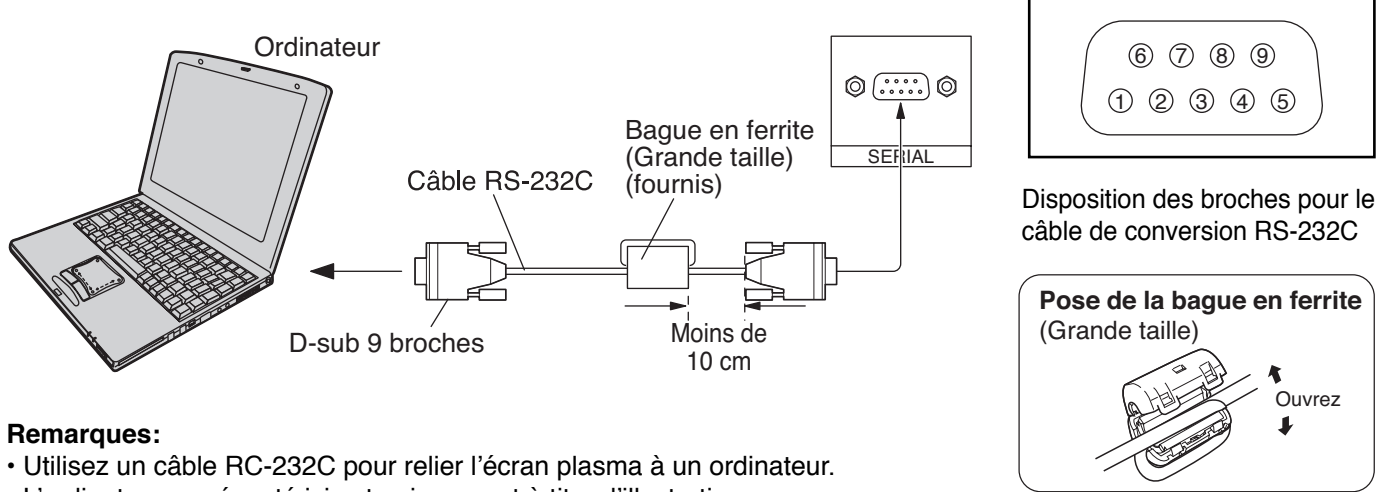


Disposition des broches pour la borne d'entrée PC

N° de broche	Nom du signal	N° de broche	Nom du signal	N° de broche	Nom du signal
①	R	⑥	GND (masse)	⑪	GND (masse)
②	V	⑦	GND (masse)	⑫	SDA
③	B	⑧	GND (masse)	⑬	HD/SYNC
④	GND (masse)	⑨	NC (non branché)	⑭	VD
⑤	GND (masse)	⑩	GND (masse)	⑮	SCL

Branchement de la borne SERIAL (série)

La borne SERIAL est utilisée quand l'écran plasma est commandé par un ordinateur.



Remarques:

- Utilisez un câble RS-232C pour relier l'écran plasma à un ordinateur.
- L'ordinateur représenté ici est uniquement à titre d'illustration.
- Les appareils et les câbles complémentaires montrés ne font pas partie des accessoires fournis.

La borne SERIAL est conforme à la spécification d'interface RS-232C, afin que l'écran plasma puisse être commandé par un ordinateur branché à cette borne.

L'ordinateur nécessitera un logiciel qui permet d'envoyer et de recevoir les données de contrôle qui satisfont aux conditions indiquées ci-après. Utilisez une application informatique telle qu'une langue de programmation pour créer le logiciel. Pour plus de détails, reportez-vous à la documentation de l'application informatique.

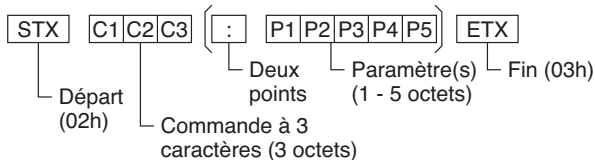
Paramètres de communication

Niveau de signal	Conforme à RS-232C
Méthode de synchronisation	Asynchrone
Débit binaire	9600 bps
Parité	Aucune
Longueur des caractères	8 bits
Bit d'arrêt	1 bit
Commande du débit	-

Câble de conversion RS-232C	
Femelle D-sub 9 broches	Détails
②	R X D
③	T X D
⑤	GND
④ • ⑥	Non utilise
⑦	Court-circuité
⑧	
① • ⑨	NC

Format de base des données de contrôle

La transmission des données de contrôle à partir de l'ordinateur commence par un signal STX, suivi par la commande, les paramètres, et enfin un signal ETX, dans cet ordre. S'il n'y a pas de paramètres, il n'est pas nécessaire d'envoyer le signal de paramètre.



Remarques:

- Si plusieurs commandes sont transmises, attendez la réponse pour la première commande provenant de cet appareil avant d'envoyer la commande suivante.
- Si une commande incorrecte est envoyée par erreur, cet appareil renvoie la commande "ER401" à l'ordinateur.

Commande

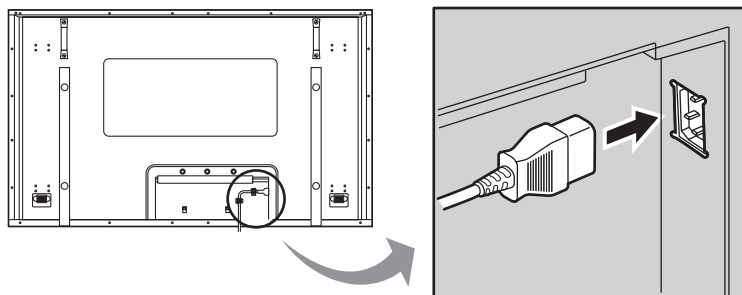
Commande	Paramètre	Détails de commande
PON	Néant	En circuit
POF	Néant	Hors circuit
AVL	**	Augmentation de volume
AMT	0	Coupure du son désactivée
	1	Coupure du son
IMS	Néant	Sélection d'entrée (basculement)
	SL1	Entrée sur la fente 1
	SL2	Entrée sur la fente 2
	SL3	Entrée sur la fente 3
DAM	PC1	Entrée PC
	Néant	Sélection du mode d'écran (basculement)
	NORM	4:3
	ZOOM	Zoom
	FULL	16:9
	JUST	Elargi
	SELF	Panasonic Auto

Lorsqu'il n'est pas en service, cet écran plasma ne répond qu'à la commande PON.

Mise en service, mise hors service

Raccordement du cordon d'alimentation à l'écran plasma.

Maintenez soigneusement le cordon d'alimentation fixé à l'écran à plasma au moyen d'un collier.
(reportez-vous à la page 8)



Branchement de la fiche du cordon d'alimentation sur une prise secteur

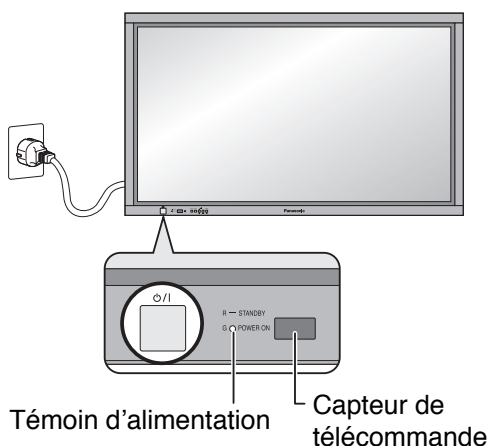
Remarque:

Les fiches secteur varient d'un pays à l'autre. La fiche illustrée à gauche n'est peut-être pas celle dont est équipé votre appareil.

Appuyez sur l'interrupteur d'alimentation de l'écran à plasma à haute définition pour le mettre sous tension.

Mise sous tension: Témoin vert

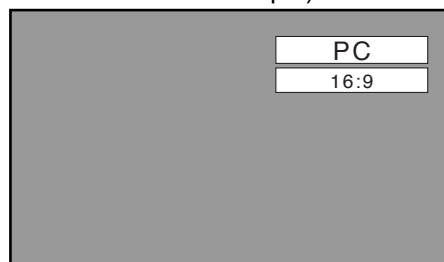
Exemple: La page illustrée ci-dessous s'affiche pendant quelques instants après la mise en service de l'écran plasma (les conditions de réglage sont données à titre d'exemple).



Lorsque l'écran est mis en service pour la première fois, la page de sélection de langue s'affiche. À partir de la deuxième mise en service, la sélection de la langue doit s'effectuer, le cas échéant, grâce au menu de configuration (reportez-vous à la page 16). Sélectionnez la langue souhaitée à l'aide des touches ▲ ou ▼ et appuyez sur la touche ACTION (■).



À partir de la deuxième mise en service, la page ci-dessous s'affiche quelques instants (les conditions de réglage sont données à titre d'exemple).

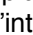


Appuyez sur la touche  de la télécommande pour mettre l'écran plasma hors service.

Mise sous tension: Témoin rouge (veille)

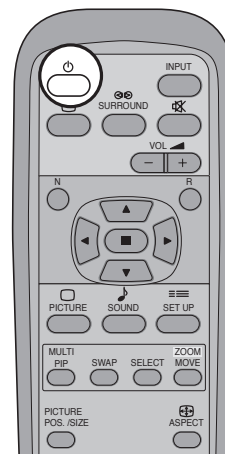
Appuyez sur la touche  de la télécommande pour mettre l'écran plasma en service.

Mise sous tension: Témoin vert

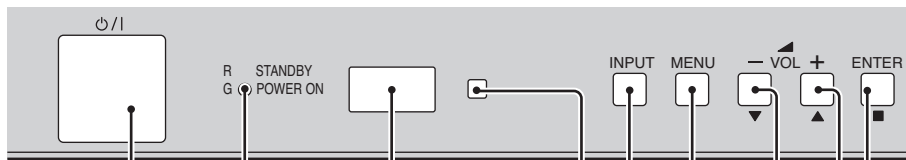
Pour mettre l'écran plasma hors tension lorsqu'il est en service ou en mode veille, appuyez sur l'interrupteur  de l'appareil.

Remarque:

Quand la fonction de gestion d'alimentation est en service, le témoin d'alimentation devient Orange lorsque l'alimentation est coupée.



Commandes de base



Interrupteur d'alimentation principal

Témoin d'alimentation

Le témoin d'alimentation s'allume alors.

- Appareil éteint Le témoin est éteint. (L'appareil continue de consommer de l'énergie aussi longtemps que le cordon d'alimentation est branché sur la prise murale.)
- Appareil allumé I ... Rouge
- Appareil allumé Vert
- DPMS Orange [Avec un signal d'entrée PC et pendant le fonctionnement de l'économiseur d'écran.]

Capteur de télécommande

Détecteur C.A.T.S.

Plasma C.A.T.S. (Contrast Automatic Tracking System)

Plasma C.A.T.S. détecte automatiquement les conditions d'éclairage ambiant et règle en conséquence la luminosité et la gradation de manière à optimiser le contraste. (Fonctionne quand le Mode Image est réglé sur Auto.)

Touche de validation et format d'image

(reportez-vous à la page 14, 17)

Réglage du volume

Augmentation "+" Réduction "-" du volume
Lorsque la page de menu est affichée

- "+": Appuyez sur cette touche pour déplacer le curseur vers le haut
 - "-": Appuyez sur cette touche pour déplacer le curseur vers le bas
- (reportez-vous à la page 14)

Marche/arrêt page MENU

Chaque pression sur la touche MENU change le contenu de la page. (reportez-vous à la page 14)



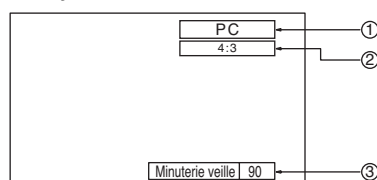
Touche d'entrée (INPUT)

(Sélection de INPUT1, INPUT2, INPUT3 ou PC IN)

(reportez-vous à la page 16)

Touche d'état

Appuyez sur la touche "État" pour afficher l'état actuel du système



- ① Nom de l'entrée
- ② Mode ASPECT (reportez-vous à la page 17)
- ③ Minuterie veille
La minuterie veille apparaît seulement lorsque la minuterie veille a été réglée.

Touche N

(reportez-vous à la page 18, 20, 21, 22)

Touche PICTURE

(reportez-vous à la page 20)

Touches pour incrustation d'images

(reportez-vous à la page 19)

Sélection du mode PC

Appuyez sur la touche PC pour sélectionner le mode d'entrée PC. Cette touche permet la sélection directe du mode d'entrée PC.

Remarque:

Une rémanence d'image (un retard d'image) risque de se produire sur le panneau d'affichage au plasma si une image fixe y est laissée trop longtemps. La fonction de léger assombrissement de l'écran s'activera pour prévenir la rémanence d'image (reportez-vous à la page 36), mais cela n'est toutefois pas la solution parfaite aux rémanences d'image.

Interrupteur de mode veille

L'écran plasma doit d'abord être mis sous tension sur la prise secteur et sur l'interrupteur d'alimentation (reportez-vous à la page 11).

Appuyez sur cette touche pour mettre l'écran à plasma en circuit à partir du mode VEILLE.

Touche d'ambiophonie

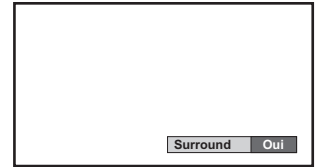
L'effet ambiophonique est mis en service ou hors service, chaque fois que vous appuyez sur la touche SURROUND.

Les avantages de l'effet ambiophonique sont énormes. Vous pouvez être complètement enveloppé par les sons; tout comme si vous étiez dans une salle de cinéma ou de concert.

Remarque:

Le réglage de l'effet ambiophonique est mis en mémoire indépendamment pour chaque Mode Son (Normal, Auto).

Oui ← → Non



Touche d'entrée (INPUT)

(Sélection de INPUT1, INPUT2, INPUT3 ou PC IN)

Appuyez sur cette touche pour sélectionner, dans l'ordre, les positions d'entrée INPUT1, INPUT2, INPUT3 ou PC IN. (reportez-vous à la page 16)

Interrupteur de coupure du son

(reportez-vous à la page 22)

Réglage du volume

Appuyez sur la touche de volume haut "+" ou bas "-" pour augmenter ou diminuer le niveau de volume sonore.

Touche R (reportez-vous à la page 14, 15)

Appuyez sur la touche R pour revenir à la page de menu précédente.

Touche ACTION

Appuyez sur cette touche pour effectuer une sélection.

Touche SOUND (reportez-vous à la page 22)

Touche SET UP (reportez-vous à la page 14)

Touche PICTURE POS. /SIZE (reportez-vous à la page 18)

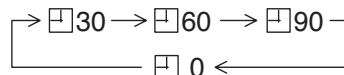
Touche ASPECT (reportez-vous à la page 17)

Touche OFF TIMER

Appuyez sur cette touche pour modifier le format de l'image. (reportez-vous à la page 17)

Touche OFF TIMER

Il est possible de pré-régler l'écran à plasma à haute définition de manière qu'il passe en mode veille après un délai spécifié. A chaque pression sur la touche, le réglage passe à 30 minutes, 60 minutes, 90 minutes et 0 minute (minuterie veille annulée).

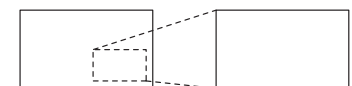


Zoom numérique (reportez-vous à la page 23)



Appuyez sur cette touche pour accéder au zoom numérique.

Il en résulte un agrandissement de la portion désignée de l'image affichée.

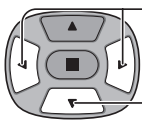
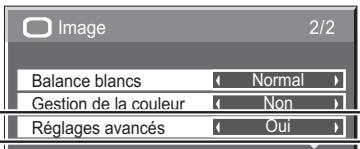
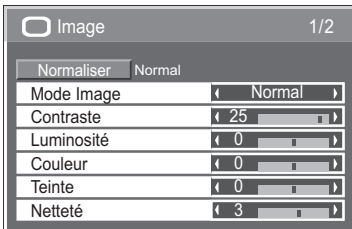


Panasonic
PLASMA DISPLAY

Lorsqu'il reste trois minutes, l'indication "Minuterie veille 3" clignote. La minuterie-sommeil est annulée en cas de panne de courant.

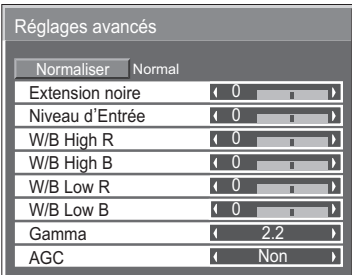
Affichage des menus sur l'écran

Menu "Image" du réglage de l'image (reportez-vous à la page 20)

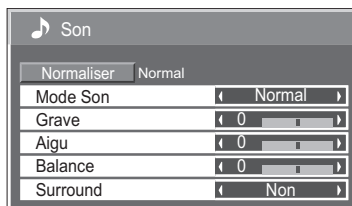


Appuyez sur cette touche pour sélectionner "Oui".
Appuyez sur cette touche pour accéder aux "Réglages avancés".

Menu des réglages "Réglages avancés". (reportez-vous à la page 20, 21)

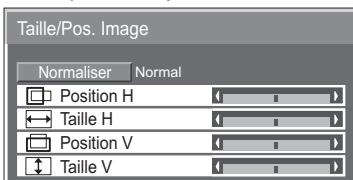


Menu des réglages sonores "Son" (reportez-vous à la page 22)

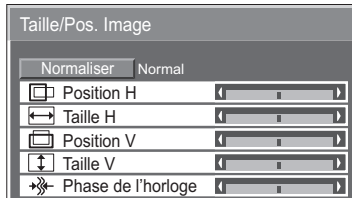


Menu d'emplacement et de taille d'image "Taille/Pos. Image" (reportez-vous à la page 18)

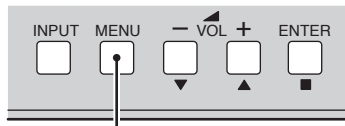
Dans le cas où les signaux d'entrée sont de type "AV (S Vidéo)", "Composants" ou "DVI".



Dans le cas où les signaux d'entrée sont du type "RVB/PC".

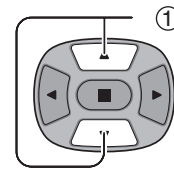
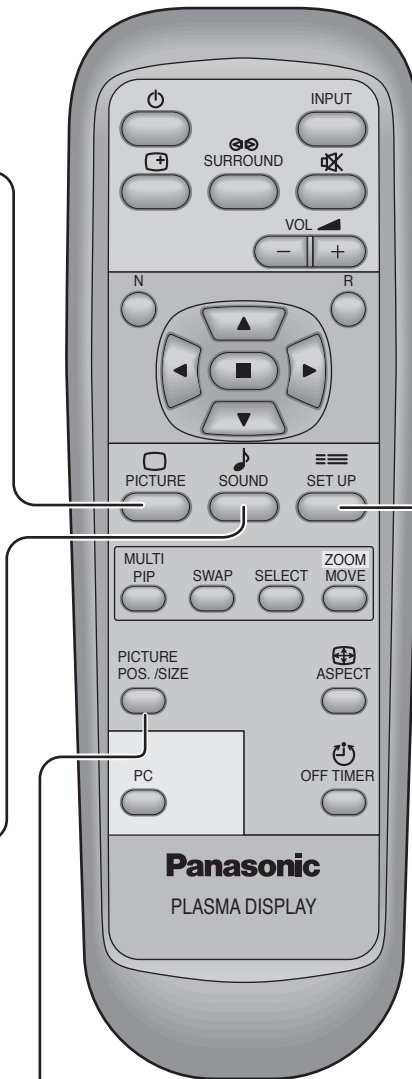


Vous pouvez également appuyer sur la touche MENU de l'appareil.



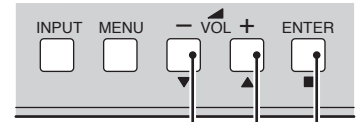
Chaque pression sur la touche MENU change le menu.

→ Page normale → Image → Configuration
← Son ← Taille/Pos. Image ←



① Appuyez sur cette touche pour sélectionner.

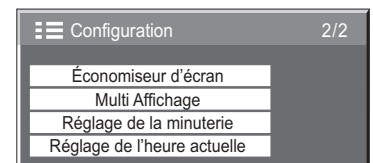
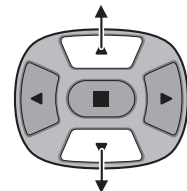
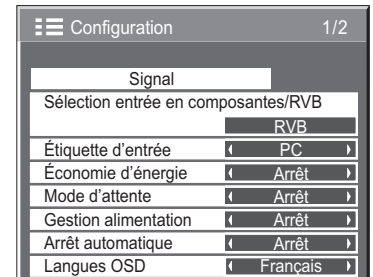
[sur l'appareil]



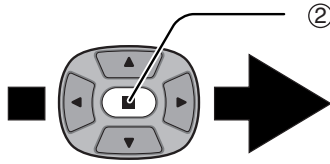
①

②

① Appuyez sur cette touche pour sélectionner.
② Appuyez sur cette touche pour accéder à chaque page de réglage.

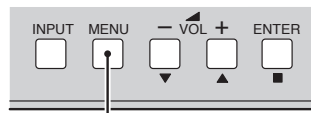


Affichage des menus sur l'écran



② Appuyez sur cette touche pour accéder au menu "Signal".

[sur l'appareil]



Appuyez pour passer à l'écran de menu suivant.



Appuyez sur la touche R pour revenir à la page de menu précédente.

Vers la page écran Signal pour AV (S Vidéo) (reportez-vous à la page 32, 33)

Signal [AV]	
Filter 3D Y/C (NTSC)	Oui
Système couleur	Auto
Cinema reality	Non
Panasonic Auto (4:3)	4:3
P-NR	Non

Vers la page écran Signal pour Composants (reportez-vous à la page 33)

Signal [Composants]	
Cinema reality	Non
P-NR	Non

Vers la page écran Signal pour RVB (reportez-vous à la page 33, 34)

Signal [RVB]	
Sync	Auto
Cinema reality	Non
P-NR	Non
H-Freq.	33.8 kHz
V-Freq.	60.0 Hz

Vers la page écran Signal pour DVI (reportez-vous à la page 33, 34)

Signal [DVI]	
Cinema reality	Non
P-NR	Non
H-Freq.	33.8 kHz
V-Freq.	60.0 Hz

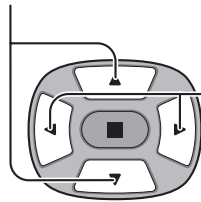
Remarque: Le menu "Signal" affiche des valeurs différentes pour chaque signal d'entrée possible (reportez-vous à la page 16).

Vers la page écran de réglage de l'économiseur d'écran. (reportez-vous à la page 26-28)

Économiseur d'écran	
Heure actuelle 00:00	
Début	
fonction	Défil.barre blanche
Mode	Désignation de l'heure
Heure de déclenchement	6:15
Heure d'arrêt	12:30
Panneau latéral	Haut
Mouvement	Non
Limite Maximale	Arrêt

Économiseur d'écran	
Heure actuelle 00:00	
Début	
fonction	Défil.barre blanche
Mode	Intervalle
Temps périodique	6:15
Temps de fonctionnement	12:30
Panneau latéral	Haut
Mouvement	Non
Limite Maximale	Arrêt

Appuyez sur ces touches pour sélectionner Heure de déclenchement ou Heure d'arrêt (dans le cas où vous avez choisi Désignation de l'heure). Appuyez sur ces touches pour sélectionner Temps périodique et Temps de fonctionnement (dans le cas où vous avez choisi Intervalle).



Appuyez sur cette touche pour effectuer les réglages.



Appuyez sur la touche R pour revenir au menu de Configuration.

Économiseur d'écran	
Heure actuelle 00:00	
Début	
fonction	Défil.barre blanche
Mode	Désignation de l'heure
Heure de déclenchement	6:15
Heure d'arrêt	12:30
Panneau latéral	Haut
Mouvement	Non
Limite Maximale	Arrêt

Économiseur d'écran	
Heure actuelle 00:00	
Début	
fonction	Défil.barre blanche
Mode	Intervalle
Temps périodique	6:15
Temps de fonctionnement	12:30
Panneau latéral	Haut
Mouvement	Non
Limite Maximale	Arrêt

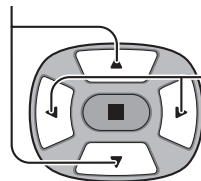
Vers la page écran de réglage d'un ensemble d'écrans (Multi Affichage) (reportez-vous à la page 30).

Multi Affichage	
Multi Affichage	Non
Format	2 x 2
Emplacement	A1

Vers la page de sélection de Réglage de la minuterie (reportez-vous à la page 24, 25)

Réglage de la minuterie	
Heure actuelle 00:00	
F. Mise sous tension	Non
Tps Mise sous tension	0.00
F. Mise hors tension	Non
Heure de mise hors tension	0.00

Appuyez sur ces commandes pour sélectionner Tps Mise sous tension ou Heure de mise hors tension.



Appuyez sur ces touches pour régler l'heure de Tps Mise sous tension/ Heure de mise hors tension.

Réglage de la minuterie	
Heure actuelle 00:00	
F. Mise sous tension	Non
Tps Mise sous tension	0.00
F. Mise hors tension	Non
Heure de mise hors tension	0.00

Vers la page de Réglage de l'heure actuelle (reportez-vous à la page 24)

Réglage de l'heure actuelle	
Heure actuelle 99:99	
Régler	
Heure actuelle	99:99

Appuyez sur la touche R pour revenir au menu de Configuration.



Réglage de la minuterie	
Heure actuelle 00:00	
F. Mise sous tension	Non
Tps Mise sous tension	0.00
F. Mise hors tension	Non
Heure de mise hors tension	0.00

Sélections initiales

Sélection du signal d'entrée

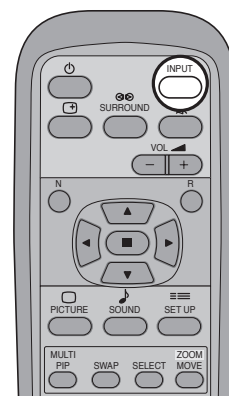
Sélectionnez les signaux d'entrée à connecter en installant la carte de connexion en option.



Appuyez pour sélectionner le signal d'entrée provenant de l'appareil qui a été raccordé à l'écran plasma.

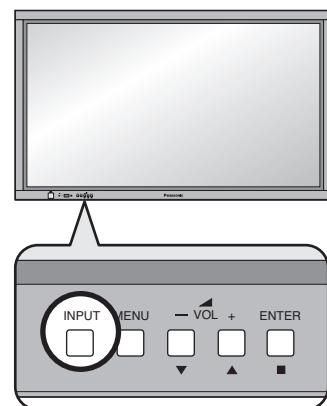
Le signal d'entrée change comme suit pour chaque pression:

➔ INPUT1 ➔ INPUT2 ➔ INPUT3 ➔ PC IN ➔



Remarques:

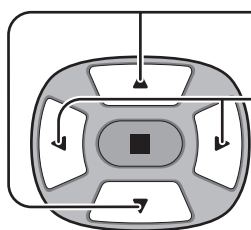
- La sélection est aussi possible en appuyant sur la touche INPUT de l'appareil.
- La prise d'entrée n'est pas sélectionnée si la carte de connexion n'est pas installée dans la fente (SLOT) correspondante.
- Sélectionnez pour accommoder les signaux de la source reliée aux prises d'entrée pour composantes/RVB (reportez-vous à la page 32).
- Dans le cas de l'affichage de 2 images, le même mode d'entrée ne peut pas être sélectionné pour l'image principale et l'image secondaire.



Sélection de la langue d'affichage

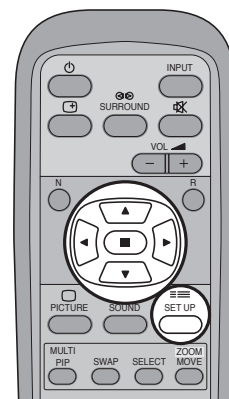


Appuyez sur cette touche pour afficher le menu "Configuration".

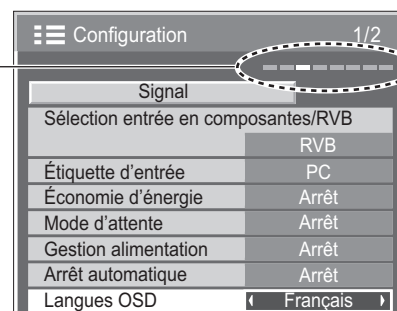
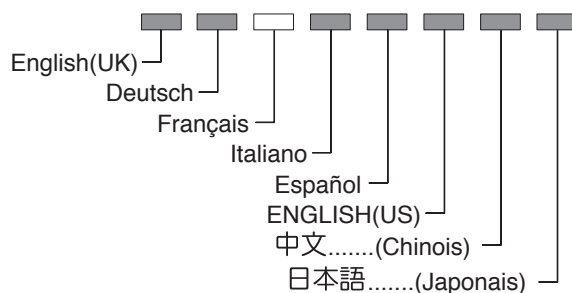


Appuyez sur cette touche pour afficher la page "Langues OSD".

Appuyez sur cette touche pour choisir la langue désirée.



■ Langues possibles

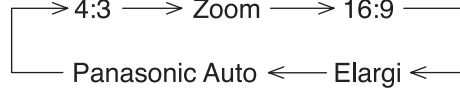


Format d'image (ASPECT)

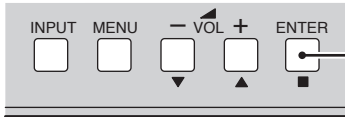
Grâce à l'écran plasma, vous pourrez voir les images dans les meilleures conditions, y compris lorsqu'il s'agit de films pour écran large.



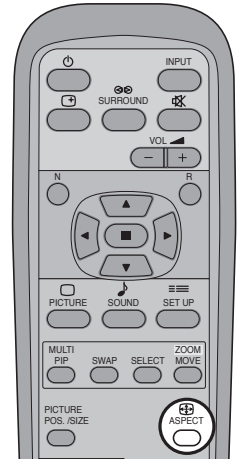
Appuyez plusieurs fois pour passer d'une option du format à l'autre de façon cyclique:



[sur l'appareil]



Le format de l'image change à chaque pression sur la touche ENTER.



[Avec l'incrustation d'image]

- Image et image, Image dans image :
- Autres : La sélection du format n'est pas possible.


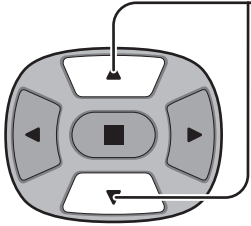
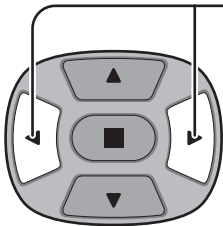

Remarques:

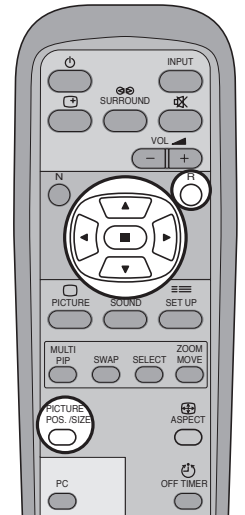
- Pour l'entrée des signaux PC, le mode peut être "4:3", "Zoom" ou "16:9" uniquement.
- Avec un signal 1125 (1080) / 60i · 50i · 24p · 25p · 30p · 24sF, 1250 (1080) / 50i, 750 (720) / 60p · 50p d'une entrée "Composants", "RVB" et "DVI", le format est "16:9" et la sélection d'un autre format est impossible.
- Panasonic Auto ne peut être sélectionné que lors de l'entrée d'un signal vidéo.
- Le format de l'image est mis en mémoire pour chaque entrée séparément (INPUT1, INPUT2, INPUT3 ou PC IN).

Format	Image	Remarque
4:3		"4:3" donne une image au format standard 4:3.
Zoom		"Zoom" agrandit légèrement le centre de l'image.
16:9		"16:9" donne une image légèrement allongée, au format 16:9.
Elargi		"Elargi" donne une image maximale au format 4:3 avec correction au centre de telle sorte que l'élongation ne soit apparente que sur les bords droit et gauche de l'écran. La taille de l'image dépend du signal d'origine.
Panasonic Auto	<p>Dans le cas d'une image allongée L'image est allongée</p> <p>Dans le cas d'une image 4:3</p> <p>Changement conforme au réglage du mode Panasonic Auto (reportez-vous à la page 33).</p>	<p>L'image est automatiquement agrandie (en fonction de la source) de sorte qu'elle occupe tout l'écran.</p> <p>Remarques:</p> <ul style="list-style-type: none"> • "Panasonic Auto" est un mode conçu pour accepter les images 16:9 ou 4:3. Certaines images au format 4:3, par exemple les images des cours de bourse, peuvent provoquer une modification inattendue du format de l'image. Nous conseillons donc d'employer le format 4:3 dans le cas de ces images. • Si vous réglez les paramètres Position V/Taille V de l'image dans le mode Panasonic Auto 16:9, le réglage n'est pas mémorisé. Lorsque vous quittez le mode, l'aspect de l'écran reflète un réglage précédent.

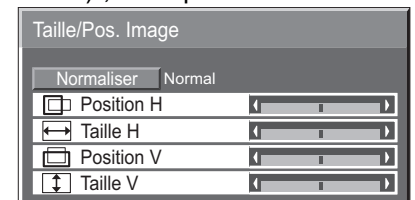
Remarque: Ne conservez pas une image fixe au format 4:3 affichée sur l'écran pendant une longue période car cela peut produire une image rémanente sur l'écran plasma.

Réglage de la position et de la taille de l'image

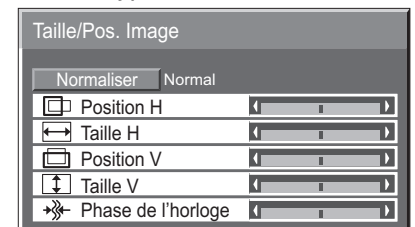
- 1  Appuyez sur cette touche pour afficher le menu "Taille/Pos. Image".
- 2  Appuyez sur cette touche pour choisir "Position H/Taille H/ Position V/Taille V/Phase de l'horloge".
- 3  Appuyez sur cette touche pour régler la taille et la position.
- 4  Appuyez sur cette touche pour quitter le mode réglage.



Dans le cas où les signaux d'entrée sont de type "AV (S Vidéo)", "Composants" ou "DVI".



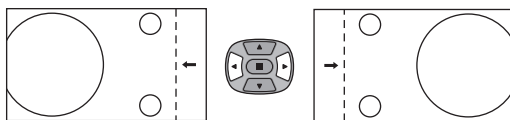
Dans le cas où les signaux d'entrée sont du type "RVB/PC".



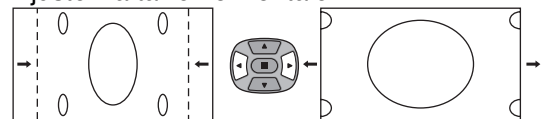
Remarques:

- Les réglages détaillés sont mis en mémoire individuellement pour chaque format de signal d'entrée. (Les réglages pour les composantes de signal sont mis en mémoire pour 525 (480) / 60i · 60p, 625 (575) / 50i · 50p, 1125 (1080) / 60i · 50i · 24p · 25p · 30p · 24sF, 1250 (1080) / 50i, 750 (720) / 60p · 50p, tandis que les signaux RVB/PC et les signaux DVI sont mis en mémoire pour chaque fréquence.)
- Si un signal "Cue" ou un signal "Rew" est reçu d'un magnétoscope ou d'un lecteur DVD, la position de l'image se décale vers le haut ou vers le bas. Ce déplacement de la position de l'image ne peut pas être contrôlé par la commande "Taille/Pos. Image".
- Si vous réglez les paramètres Position V/Taille V de l'image dans le mode Panasonic Auto 16:9, le réglage n'est pas mémorisé. Lorsque vous quittez le mode, l'aspect de l'écran reflète un réglage précédent.

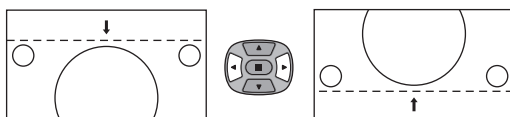
Position H Ajustez la position horizontale.



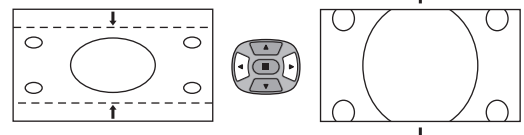
Taille H Ajustez la taille horizontale.



Position V Ajustez la position verticale.



Taille V Ajustez la taille verticale.



Phase de l'horloge Supprimez le papillotement et la distorsion. (Entrée RVB/PC)

Conseil (/ **Normaliser** **Normaliser**)

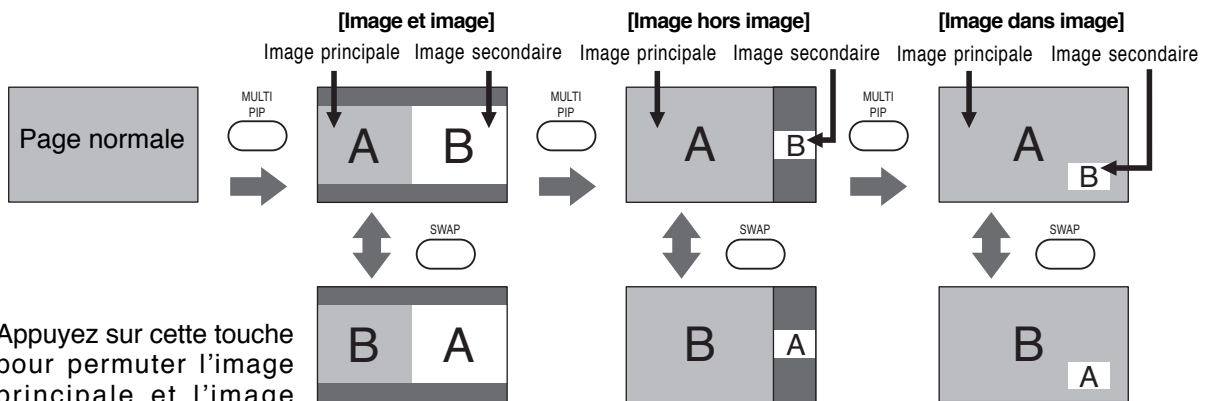
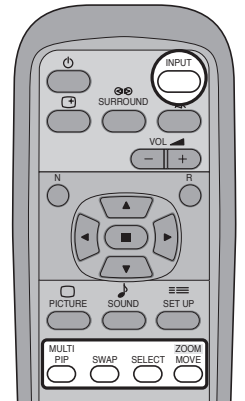
Lorsque la page écran "Taille/Pos. Image" est active, et que vous appuyez à un moment quelconque sur la touche N de la télécommande ou si vous appuyez sur la touche ACTION (■) pendant la "Normaliser", tous les réglages effectués sont remplacés par les valeurs usine.

Incrustation d'image dans l'image

MULTI
PIP



Appuyez plusieurs fois.
Chaque pression sur cette touche provoque l'affichage de l'image principale et de l'image secondaire de la manière illustrée ci-dessous.



SWAP



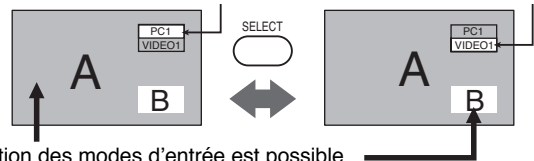
Appuyez sur cette touche pour permuter l'image principale et l'image secondaire.

[Exemple] Le nom de l'image principale est mis en valeur Le nom de l'image secondaire est mis en valeur

SELECT



Appuyez pour sélectionner le mode d'entrée.
Sous l'image principale et l'image secondaire, sélectionnez l'image que vous désirez pour changer les modes d'entrée.



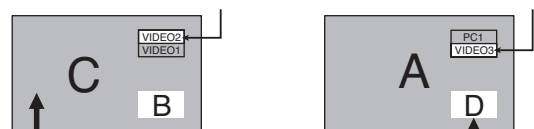
La sélection des modes d'entrée est possible

INPUT



Appuyez sur cette touche pour changer le signal d'entrée.

l'image principale est différente l'image secondaire est différente



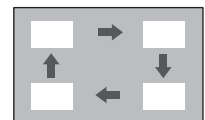
ZOOM
MOVE



Appuyez pour déplacer l'image incrustée.
Chaque pression provoque le déplacement de l'image.

Remarques:


- Cette touche ne joue un rôle que lors d'incrustation d'image dans l'image.
- Selon sa position, l'image secondaire peut être masquée par l'affichage sur l'écran.



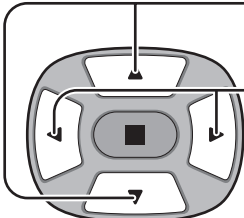
Remarques:

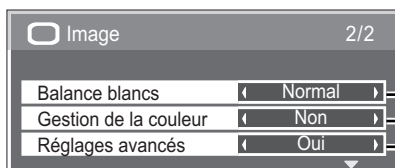
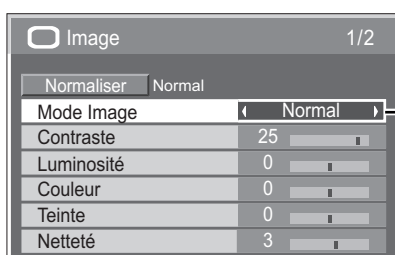
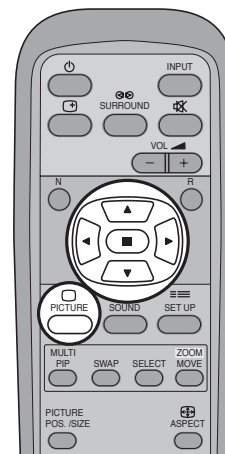
- Les sons émis proviennent de l'image principale.
- Dans le cas de l'affichage de 2 images, le même mode d'entrée ne peut pas être sélectionné pour l'image principale et l'image secondaire.
- L'image principale et l'image secondaire étant traitées par des circuits différents, leur clarté est légèrement différente. La qualité d'image peut également être différente sur l'image secondaire, selon le type de signaux affichés sur l'image principale et suivant le mode d'affichage 2 images.
- Les images secondaires utilisées pour les affichages d'image dans image et d'image hors image étant de petite dimension, elles ne peuvent pas s'afficher de manière détaillée.
- Lorsque deux images de l'écran d'ordinateur sont affichées, les images apparaissent en format simplifié, et il peut être impossible d'y distinguer les détails de manière satisfaisante.

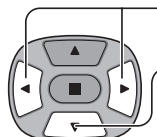
Réglages de l'image

1  Appuyez sur cette touche de la télécommande pour afficher le menu "Image".

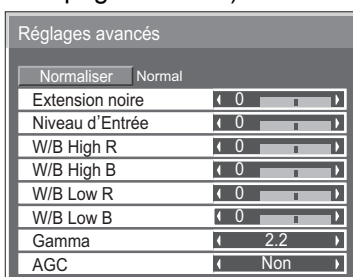
2 Choisissez le paramètre à régler.

 Appuyez sur cette touche pour afficher le menu de réglage.
Réglez l'amplitude en regardant l'image derrière le menu.



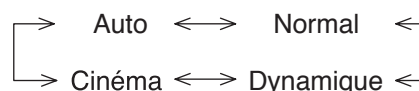
 Appuyez sur cette touche pour sélectionner "Oui".
Appuyez sur cette touche pour accéder aux "Réglages avancés".

Avec le mode "Réglages avancés", des réglages fins sont possibles mais réservés aux professionnels (reportez-vous à la page suivante).



Réglages avancés hors service
Affichage des images avec les réglages du menu des images.

Pour passer d'un mode à l'autre, appuyez sur les touches "◀" ou "▶".



Auto

Choisit automatiquement le mode qui convient le mieux à la luminosité environnante.

Normal

Pour regarder une émission dans les conditions normales d'éclairage (le soir).

Cette valeur correspond à une Luminosité et un Contraste normaux.

Dynamique

Pour regarder une émission dans une pièce fortement éclairée.

Cette valeur correspond à une Luminosité et un Contraste élevés.

Cinéma

Idéal pour les films.

Remarque:

Pour changer les caractéristiques de couleur ou d'image après avoir choisi le menu "Image", reportez-vous à la page suivante où des explications détaillées sont données.

Utilisez la flèche vers la gauche ◀ ou la flèche vers la droite ▶ pour changer de mode.



Gestion de la couleur Oui

Réglage automatique permettant d'obtenir des couleurs éclatantes.

Conseil (/ **Normaliser** **Normaliser**)

Si vous appuyez sur la touche N de la télécommande alors que le menu "Image" est affiché, ou encore si vous appuyez sur la touche ACTION (■) pendant la "Normaliser", toutes les valeurs modifiées sont remplacées par les valeurs usine.

Poste	Effet	Réglages
Contraste	◀ Moins ▶ Plus	Pour ajuster le contraste de l'image.
Luminosité	◀ Plus sombre ▶ Plus lumineux	Pour choisir le réglage permettant de regarder sans fatigue des images sombres, par exemple des vues de nuit ou des cheveux noirs.
Couleur	◀ Moins ▶ Plus	Pour ajuster la densité chromatique.
Teinte	◀ Rougeâtre ▶ Verdâtre	Pour l'obtention d'une teinte naturelle.
Netteté	◀ Moins ▶ Plus	Pour obtenir une image nette.

Remarques:

- "Couleur" et "Teinte" ne peuvent pas être modifiés pour les signaux d'entrée "RVB/PC" et "DVI".
- Vous pouvez changer le niveau de chaque paramètre (Contraste, Luminosité, Couleur, Teinte et Netteté) pour chaque menu "Mode Image".
- Les réglages pour "Normal", "Dynamique" et "Cinéma" sont mis en mémoire individuellement pour chaque prise d'entrée (INPUT1, INPUT2, INPUT3, PC IN).
- Le réglage "Teinte" peut être ajusté pour les signaux NTSC uniquement lors de l'entrée d'un signal "AV(S Vidéo)".
- L'augmentation de "Contraste" dans le cas d'une image lumineuse, ou sa diminution dans le cas d'une image sombre, donnent peu de changement.

Réglages avancés

Poste	Effet	Détails
Extension noire	◀ Moins ▶ Plus	Pour régler les gradations des ombres.
Niveau d'Entrée	◀ Moins ▶ Plus	Pour régler la luminosité des parties très brillantes et difficiles à voir. (Ce réglage n'est pas possible pour un signal d'entrée DVI.)
W/B High R	◀ Moins ▶ Plus	Pour régler la balance des blancs dans les zones rouges claires.
W/B High B	◀ Moins ▶ Plus	Pour régler la balance des blancs dans les zones bleues claires.
W/B Low R	◀ Moins ▶ Plus	Pour régler la balance des blancs dans les zones rouges sombres.
W/B Low B	◀ Moins ▶ Plus	Pour régler la balance des blancs dans les zones bleues sombres.
Gamma	◀ Moins ▶ Plus	Courbe de S ↔ 2.0 ↔ 2.2 ↔ 2.5
AGC	◀ Moins ▶ Plus	Pour augmenter automatiquement la luminosité des signaux sombres.

Remarques:

- Effectuez la balance des blancs (W/B) de la manière suivante:
 1. Réglez la balance des blancs des zones lumineuses à l'aide de "W/B High R" et "W/B High B".
 2. Réglez la balance des blancs des zones sombres à l'aide de "W/B Low R" et "W/B Low B".
 3. Répétez les opérations 1 et 2.

Les opérations 1 et 2 réagissent l'une sur l'autre; vous devez donc les répéter plusieurs fois pour obtenir le réglage désiré.
- Les valeurs réglées sont mises en mémoire individuellement pour chaque prise d'entrée (INPUT1, INPUT2, INPUT3 et PC IN)
- Les valeurs de la plage de réglage doivent être utilisées comme référence.

Conseil (/ Normaliser Normaliser)

Si vous appuyez sur la touche N de la télécommande alors que le menu "Réglages avancés" est affiché, ou encore si vous appuyez sur la touche ACTION (■) pendant la "Normaliser", toutes les valeurs modifiées sont remplacées par les valeurs usine.

Réglages des sons

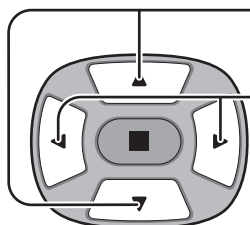
1



Appuyez sur la touche SOUND pour afficher le menu "Son".

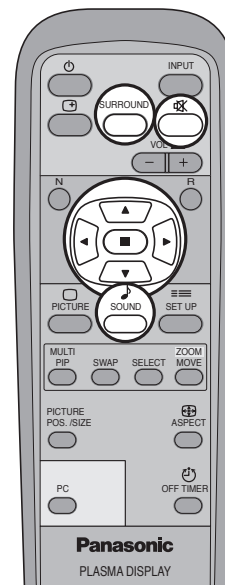
2

Choisissez le paramètre à régler.



Appuyez sur cette touche pour afficher le menu de réglage.

Appuyez sur cette touche pour régler le niveau d'écoute désiré.

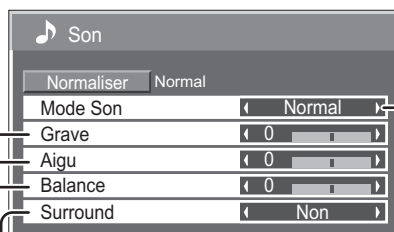


Grave
Réglage des sons graves

Aigu
Réglage des sons aigus

Balance
Réglage de l'équilibre entre les voies gauche et droite

Surround
Choisissez Oui ou Non



Normal

Émission du signal au niveau initial.



Auto

Réglage automatique du niveau d'écoute.

Remarques:

- Appuyez sur la touche SURROUND pour mettre en service, ou hors service, l'effet ambiophonique. (reportez-vous à la page 11)
- Le réglage des graves, des aigus et de l'effet ambiophonique sont mis en mémoire indépendamment pour chaque Mode Son (Normal, Auto).

Conseil (/ **Normaliser** **Normaliser**)

Lorsque le menu "Son" est affiché et que vous appuyez à un moment quelconque sur la touche N de la télécommande ou si vous appuyez sur la touche ACTION (■) pendant la "Normaliser", tous les réglages effectués sont remplacés par les valeurs usines.

Coupure du son

La coupure du son est utile lorsque vous désirez répondre au téléphone, ou encore lorsque se présentent des visiteurs.



Appuyez pour couper le son.

Appuyez une nouvelle fois sur cette touche pour rétablir les sons. Le rétablissement des sons se produit également lorsque l'appareil est mis hors service, ou que le niveau d'écoute est modifié.

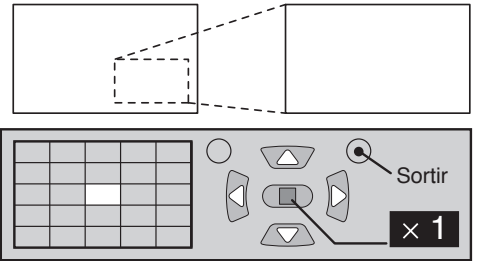
Zoom numérique

Pour obtenir un agrandissement de la portion désignée de l'image affichée.

1 Affichez "Operation Guide".

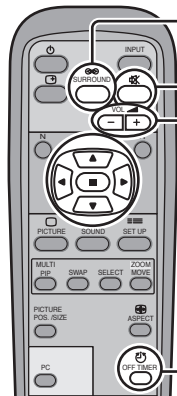


Appuyez sur cette touche pour accéder au zoom numérique. "Operation Guide" s'affiche.



Lors de l'utilisation du zoom numérique, seules les touches suivantes jouent un rôle.

[Télécommande]



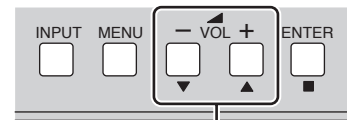
Touche SURROUND

Touche MUTE

Touche VOL

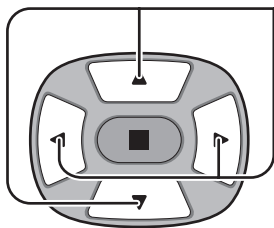
Touche OFF TIMER

[L'appareil]



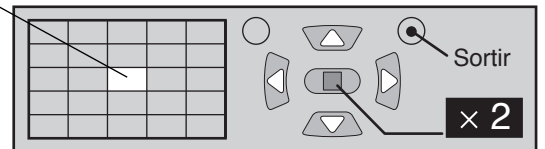
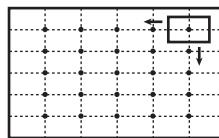
Touche VOL

2 Sélectionnez la portion de l'image qui doit être agrandie.

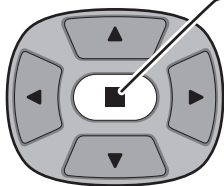


Appuyez sur ces touches pour sélectionner la position de l'agrandissement.

Le curseur se déplace.



3 Sélectionnez le taux d'agrandissement désiré.



Chaque pression sur cette touche change le taux d'agrandissement. Ce taux est rappelé sur l'image affichée.



4 Revenez à l'affichage normal (abandon du zoom numérique)



Appuyez sur cette touche pour quitter le zoom numérique.


Remarques:

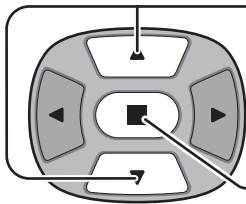
- Lorsque l'alimentation est coupée (y compris par la Minuterie veille), la fonction de zoom numérique cesse d'agir.
- La fonction de zoom numérique ne peut pas être employée dans les situations suivantes:
 - "Ensemble d'écrans" (MULTIDISPLAY) (reportez-vous à la page 30).
 - "Multi-viewer" (Image dans image, Image hors image, Image et image) (reportez-vous à la page 19).
- Lorsque la fonction de zoom numérique est active, les réglages de "Position de l'image" et de "Taille de l'image" sont inaccessibles.
- Le zoom numérique peut être utilisé avec les signaux en composantes vidéo suivants: 525 (480) / 60i · 60p, 625 (575) / 50i · 50p, 1125 (1080) / 60i · 50i · 24p · 25p · 30p · 24sF, 750 (720) / 60p · 50p, 1250 (1080) / 50i
- Le zoom numérique peut être utilisé avec les signaux composites suivants: NTSC, PAL, SECAM

Réglage de l'heure actuelle/Réglage de la minuterie

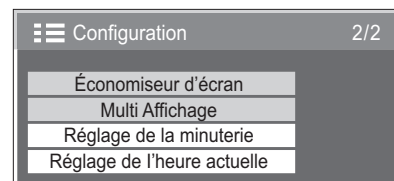
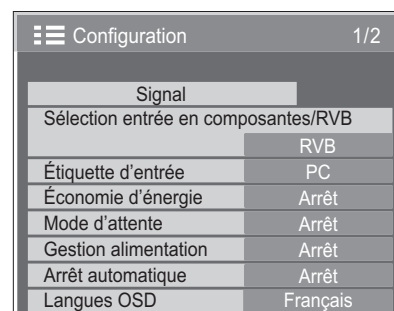
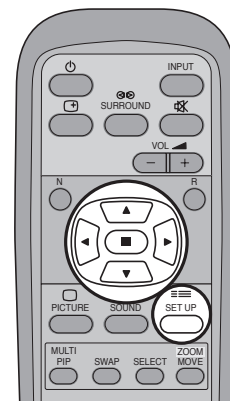
La minuterie permet de mettre en service ou hors service, l'écran plasma.

Avant de régler de la minuterie, assurez-vous que l'heure connue de l'écran est correcte Heure de Mise hors tension; le cas échéant, rectifiez le réglage. Cela fait, mettez de la minuterie en service Tps Mise sous tension ou Heure de mise hors tension.

1  Appuyez sur cette touche pour accéder à la page écran de Configuration.

2  Appuyez sur ces touches pour accéder au Réglage de la minuterie ou Réglage de l'heure actuelle.

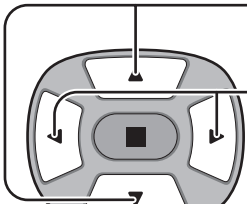
Appuyez sur ces touches pour afficher la page écran de Réglage de la minuterie ou la page écran de Réglage de l'heure actuelle.

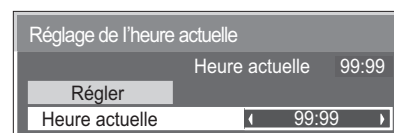


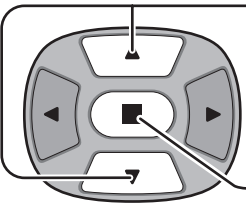
Réglage de l'heure actuelle

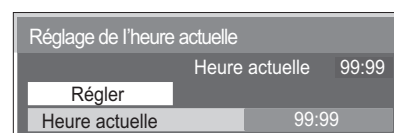
Affichez la page écran de Réglage de l'heure actuelle.

Pour régler l'heure actuelle, procédez de la manière décrite ci-dessous.

1  Appuyez sur ces commandes pour sélectionner l'heure actuelle.
Appuyez sur ces touches pour régler les heures et les minutes.
Touche ► : Augmentation
Touche ◀ : Diminution




2  Appuyez sur cette touche pour sélectionner Régler.



Appuyez sur cette touche pour accéder à la page écran de Réglage de l'heure actuelle.

Remarque:

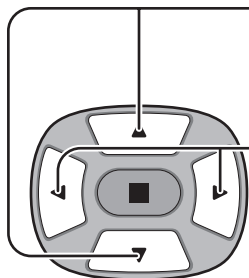
Réglage ne peut pas être sélectionné si l'heure actuelle n'est pas réglée.

3  Appuyez sur cette touche pour abandonner la page de Réglage de l'heure actuelle.

Réglage de la minuterie

Affichez la page écran de Réglage de la minuterie.

1



Appuyez sur ces commandes pour sélectionner l'heure de mise en service (Tps Mise sous tension) ou l'heure de mise hors service (Heure de mise hors tension).

Appuyez sur ces touches pour régler l'heure de Mise sous tension/Mise hors tension.

Touche ► : Augmentation

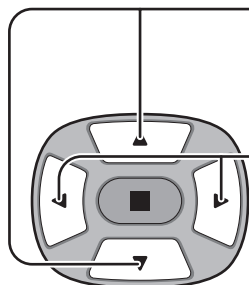
Touche ◀ : Diminution

Remarques:

- Une pression brève sur la touche "◀" ou sur la touche "►" change l'heure de mise sous tension/mise hors tension d'une minute.
- Une pression plus longue sur la touche "◀" ou sur la touche "►" change l'heure de mise sous tension/mise hors tension de 15 minutes.

Réglage de la minuterie	
Heure actuelle 00:00	
F. Mise sous tension	Non
Tps Mise sous tension	◀ 0.00 ▶
F. Mise hors tension	Non
Heure de mise hors tension	◀ 0.00 ▶

2



Appuyez sur ces commandes pour sélectionner la fonction de mise en service (F.Mise sous tension) ou la fonction de mise hors service (F.Mise hors tension).

Appuyez sur ces commandes pour sélectionner en service (Oui).

Réglage de la minuterie	
Heure actuelle 00:00	
F. Mise sous tension	◀ Non ▶
Tps Mise sous tension	0.00
F. Mise hors tension	◀ Non ▶
Heure de mise hors tension	0.00

3




Appuyez deux fois sur cette touche pour abandonner la page de Configuration.

Remarque:


La minuterie ne fonctionne pas si l'heure actuelle n'a pas été réglée.

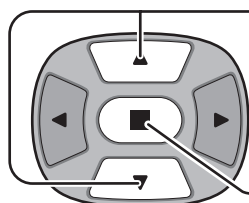
Économiseur d'écran (pour éviter les images permanentes)


Évitez l'affichage, pendant une longue période, d'une seule et même image, en particulier en mode 4:3. Si l'écran doit demeurer en service, vous devez alors faire usage de l'économiseur d'écran.

1  Appuyez sur cette touche pour accéder à la page écran de Configuration.

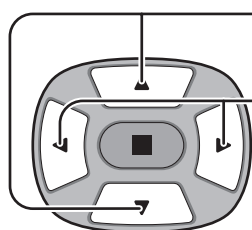
Configuration	2/2
Économiseur d'écran	
Multi Affichage	
Réglage de la minuterie	
Réglage de l'heure actuelle	

2  Appuyez sur cette touche pour sélectionner "Economiseur d'écran".



 Appuyez pour afficher l'écran de l'économiseur d'écran.

3 Sélection de l'image négative ou du défilement



Appuyez sur ces touches pour sélectionner la fonction.

Appuyez sur ces touches pour sélectionner la fonction désirée.

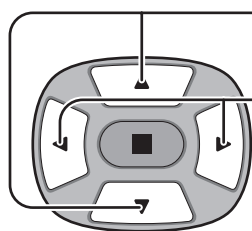
Défil. barre blanche \longleftrightarrow Inversion de l'image

Économiseur d'écran	
	Heure actuelle 00:00
Début	
fonction	Défil.barre blanche
Mode	Non
Heure de déclenchement	6:15
Heure d'arrêt	12:30
Panneau latéral	Haut
Mouvement	Non
Limite Maximale	Arrêt

Défil. barre blanche : La barre blanche défile de la gauche vers la droite.

Inversion de l'image: Une image négative est affichée sur l'écran.

4 Sélection du mode de fonctionnement (MODE)



Appuyez sur ces touches pour sélectionner le Mode.

Appuyez sur ces touches pour sélectionner chacun des modes possibles.

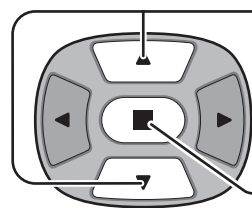
Non



Oui: Le fonctionnement commence lors de la sélection de l'heure de déclenchement et de la pression sur la touche ACTION (■).

Économiseur d'écran	
	Heure actuelle 00:00
Début	
fonction	Défil.barre blanche
Mode	Non
Heure de déclenchement	6:15
Heure d'arrêt	12:30
Panneau latéral	Haut
Mouvement	Non
Limite Maximale	Arrêt

5 Réglage de la mise en service



Si le mode a pour valeur Oui, appuyez sur ces touches pour sélectionner Début.

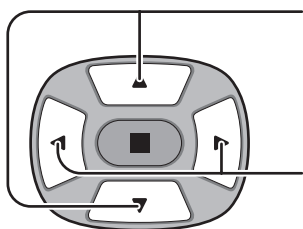
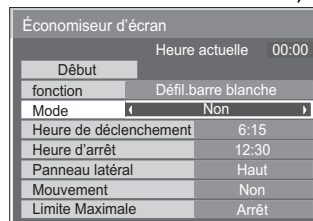
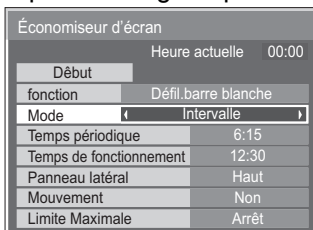
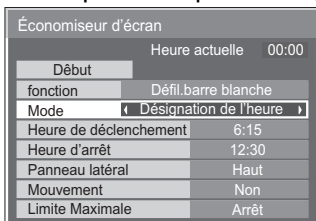
Appuyez sur cette touche pour mettre en service l'économiseur d'écran.

La page de menu s'efface et l'économiseur d'écran entre en service. **Pour arrêter l'économiseur d'écran quand la valeur est Oui, appuyez sur la touche R.**

Économiseur d'écran	
	Heure actuelle 00:00
Début	
fonction	Défil.barre blanche
Mode	Oui
Heure de déclenchement	6:15
Heure d'arrêt	12:30
Panneau latéral	Haut
Mouvement	Non
Limite Maximale	Arrêt

Heure de mise en service de l'économiseur d'écran

Après avoir choisi Désignation de l'heure ou Intervalle, le réglage de l'heure (Réglade de la minuterie) devient possible et la durée peut être précisée. (L'heure ne peut pas être réglée quand "Mode" est réglé sur "Oui" ou sur "Non".)



Appuyez sur ces touches pour sélectionner Heure de déclenchement ou Heure d'arrêt (dans le cas où vous avez choisi Désignation de l'heure).

Appuyez sur ces touches pour sélectionner Temps périodique et Temps de fonctionnement (dans le cas où vous avez choisi Intervalle).

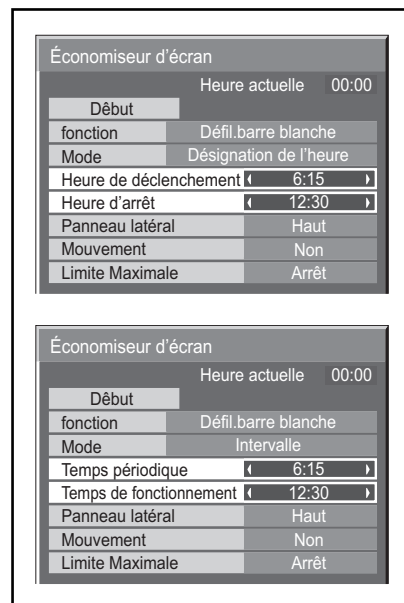
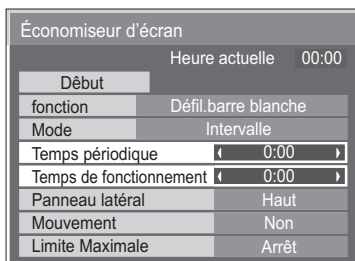
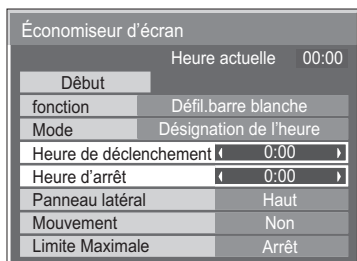
Appuyez sur ces touches pour effectuer les réglages.

Touche ► : Augmentation

Touche ◀ : Diminution

Remarques:

- Une pression brève sur la touche "◀" ou sur la touche "►" change l'heure d'une minute. [Toutefois, la sélection intervient toutes les 15 minutes si Temps périodique est choisi.]
- Une pression plus longue sur la touche "◀" ou sur la touche "►" change l'heure de 15 minutes.



Remarque: La minuterie ne fonctionne pas si l'heure actuelle n'a pas été réglée (Ajustement de l'heure actuelle).

Réduction de la rémanence d'image

Ces fonctions évitent que des images dues à la rémanence ne s'affichent sur l'écran au moment où il est mis sous tension.

Mouvement : L'image affichée est automatiquement vobulée avec une amplitude égale au pas (par conséquence d'une manière invisible pour l'oeil) pour éviter la rémanence d'une image dont le contour est très net.

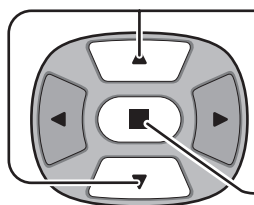
Limite Maximale : Le contraste de l'image (luminosité crête) est réduit.

Remarque: L'écran risque de s'assombrir légèrement si une image fixe demeure affichée trop longtemps. (reportez-vous à la page 36)

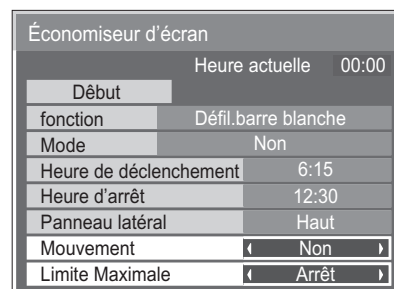
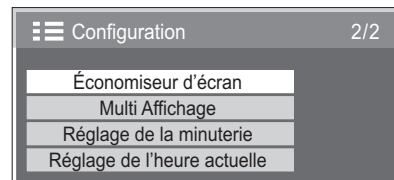
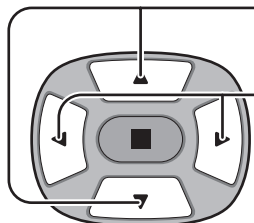
1 Appuyez sur cette touche pour accéder à la page écran de Configuration.



2 Appuyez sur ces touches pour sélectionner "Économiseur d'écran".



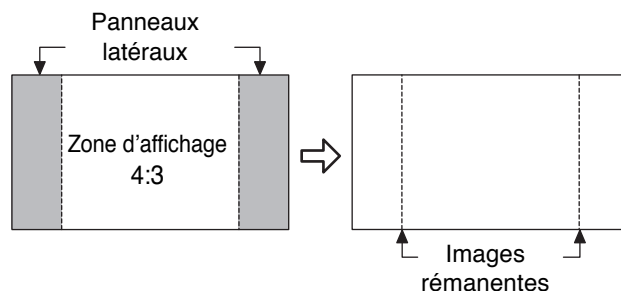
3 Appuyez sur ces touches pour sélectionner "Mouvement" ou "Limite Maximale".



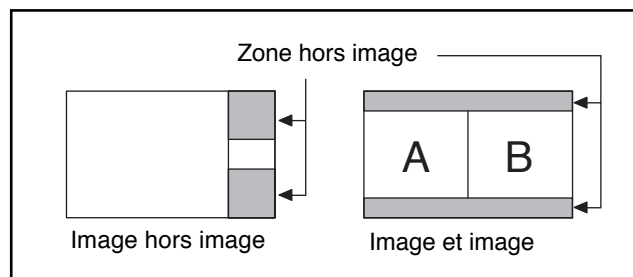
Ajustement SP

N'affichez pas une image au format 4:3 pendant une longue période car cela peut causer une image rémanente sur les deux côtés de la zone d'affichage.

Afin de réduire les risques d'apparition d'une telle image rémanente, illuminez les panneaux latéraux.



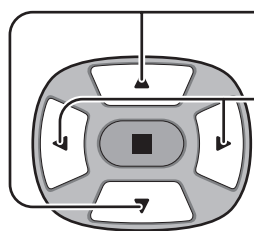
Cette fonction peut s'appliquer aux zones hors image.



Affichez l'écran de l'économiseur d'écran.

(Reportez-vous à la page précédente, guide de fonctionnement étapes 1 et 2.)

1



Appuyez sur ces touches pour choisir Panneau latéral.

Appuyez sur ces touches pour choisir Arrêt, Bas, Milieu, Haut.

→ Arrêt ↔ Bas ↔ Milieu ↔ Haut ←

2



Appuyez sur cette touche pour abandonner la page de l'économiseur d'écran.

Économiseur d'écran	
	Heure actuelle 00:00
Début	
fonction	Défil.barre blanche
Mode	Non
Heure de déclenchement	6:15
Heure d'arrêt	12:30
Panneau latéral	← Haut →
Mouvement	Non
Limite Maximale	Arrêt

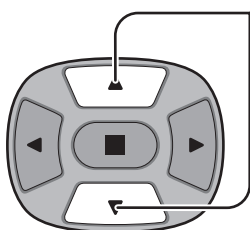
Remarques:

- Pour réduire la possibilité d'apparition d'images permanentes, réglez le Panneau latéral sur Haut.
- Les panneaux latéraux peuvent clignoter (alternativement blanc et noir) selon l'image affichée sur l'écran. L'utilisation du mode Cinéma réduira ce clignotement.

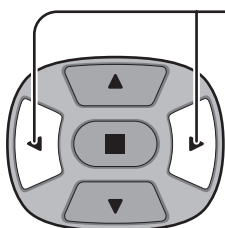
Réduction de la consommation

- **Économie d'énergie:** Cette fonction réduit la luminosité de l'écran à plasma de manière à diminuer la consommation d'énergie.
- **Mode d'attente:** Cette fonction diminue la consommation d'énergie du microprocesseur quand l'écran est en veille (reportez-vous à la page 11-13); de cette manière la consommation en veille est réduite.
- **Gestion alimentation:** L'alimentation de l'écran est en service, ou hors service, selon qu'il existe, ou non, un signal à l'entrée en mode PC.
Cette fonction est disponible quand elle est en service. (Uniquement avec une entrée sur la prise PC (miniD-sub).)
- **Arrêt automatique:** L'alimentation de l'écran est hors service quand aucun signal n'est appliqué à l'entrée.
Avec le réglage actif, l'alimentation de l'appareil est coupée 10 minutes après l'arrêt du signal d'entrée.
Cette fonction est disponible pour les signaux d'entrée autres que ceux appliqués sur la prise PC (miniD-sub).

1 Appuyez sur ces touches pour sélectionner:
Économie d'énergie
Mode d'attente
Gestion alimentation
Arrêt automatique.



2 Appuyez sur ces touches pour sélectionner
"Marche" ou "Arrêt".
Marche ↔ Arrêt



3 Appuyez sur cette touche pour quitter la page de Configuration.



Configuration 1/2	
Signal	
Sélection entrée en composantes/RVB	
	RVB
Étiquette d'entrée	PC
Économie d'énergie	Arrêt
Mode d'attente	Arrêt
Gestion alimentation	Arrêt
Arrêt automatique	Arrêt
Langues OSD	Français

Remarque:

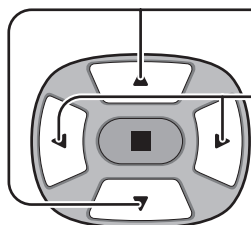
La "Gestion alimentation" et la "Arrêt automatique" ne sont possibles qu'avec l'affichage normal (un seul écran d'image).

Personnalisation du nom des entrées

Cette fonction permet de modifier le nom affiché pour le signal d'entrée.

Appuyez sur ces touches pour sélectionner
Étiquette d'entrée.

Appuyez sur ces touches pour modifier
Étiquette d'entrée.



Configuration 1/2	
Signal	
Sélection entrée en composantes/RVB	
	RVB
Étiquette d'entrée	PC
Économie d'énergie	Arrêt
Mode d'attente	Arrêt
Gestion alimentation	Arrêt
Arrêt automatique	Arrêt
Langues OSD	Français

Remarque:

Si vous sélectionnez un signal d'entrée venant d'une carte de connexion optionnelle introduite dans une des fentes 1 à 3, le nom de l'entrée est lié à la carte de connexion optionnelle.

Noms des entrées pour les fentes 1 à 3 et la prise miniD-sub:

- [Entrée sur la fente 1] INPUT1/VIDEO1/COMPONENT1/RGB1/DIGITAL1/PC1/DVD1/CATV1/VCR1/STB1
- [Entrée sur la fente 2] INPUT2/VIDEO2/COMPONENT2/RGB2/DIGITAL2/PC2/DVD2/CATV2/VCR2/STB2
- [Entrée sur la fente 3] INPUT3/VIDEO3/COMPONENT3/RGB3/PC3/DVD3/CATV3/VCR3/STB3
- [Entrée PC (MiniD-sub)] PC/COMPONENT/RGB/DVD/STB

Réglage d'un ensemble d'écrans (Multi Affichage)

Il est possible d'assembler 4, 9 ou 16 écrans plasma, comme le montre l'illustration ci-dessous, et d'obtenir sur l'ensemble une image agrandie.

Pour que cela fonctionne convenablement, il faut qu'un numéro soit attribué à chaque écran à l'aide de la page écran DISPLAY.

Groupe de 4 (2 x 2)



Groupe de 9 (3 x 3)



Groupe de 16 (4 x 4)



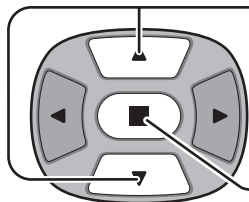
Comment effectuer le réglage pour un ensemble d'écrans (Multi Affichage)

1



Appuyez sur cette touche pour accéder à la page écran de Configuration.

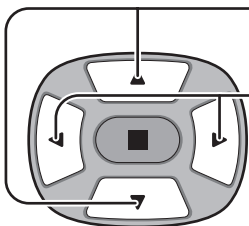
2



Appuyez sur ces commandes pour sélectionner le réglage d'un ensemble d'écrans (Multi Affichage).

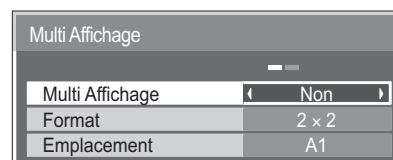
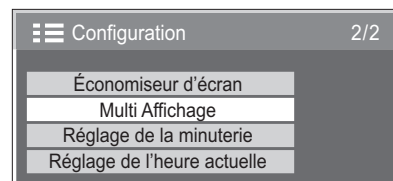
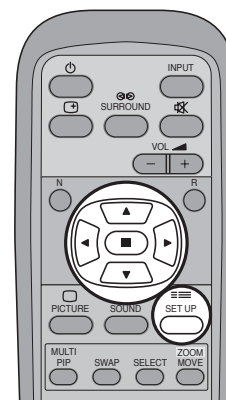
Appuyez sur cette commande pour accéder au menu de réglage d'un ensemble d'écrans (Multi Affichage).

3

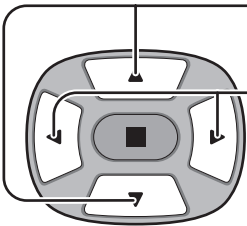


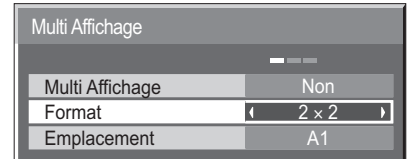
Appuyez sur ces commandes pour sélectionner le réglage d'un ensemble d'écrans (Multi Affichage).

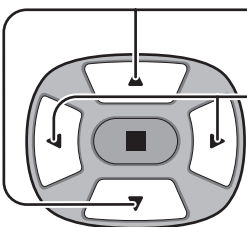
Appuyez sur ces commandes pour choisir la mise en service (Oui), ou la mise hors service (Non).

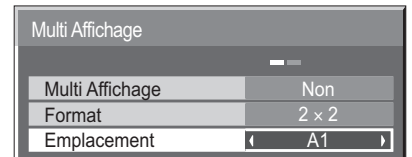


Comment attribuer un numéro à chaque écran plasma

- 4**  Appuyez sur ces commandes pour sélectionner le rapport (Format) (2e étape).
Appuyez sur ces commandes pour sélectionner "2 x 2", "3 x 3" ou "4 x 4".




- 5**  Appuyez sur ces commandes pour sélectionner l'emplacement.
Appuyez sur ces commandes pour sélectionner le numéro d'écran en fonction de son emplacement (A1-D4: reportez-vous ci-dessous).



Numéro d'écran affiché pour chacune des deux dispositions

(2 x 2)		(3 x 3)			(4 x 4)			
A1	A2	A1	A2	A3	A1	A2	A3	A4
B1	B2	B1	B2	B3	B1	B2	B3	B4
		C1	C2	C3	C1	C2	C3	C4
					D1	D2	D3	D4

- 6**  Appuyez deux fois sur cette touche pour quitter le Configuration.

Remarques:

- La possibilité de disposer d'un ensemble d'écrans suppose de travailler avec les signaux suivants représentant des composantes vidéo:
525 (480) / 60i · 60p, 625 (575) / 50i · 50p, 1125 (1080) / 60i · 50i · 24p · 25p · 30p · 24sF, 750 (720) / 60p · 50p, 1250 (1080) / 50i
- La possibilité de disposer d'un ensemble d'écrans suppose de travailler avec les signaux suivants représentant de la vidéo composite: NTSC, PAL, SECAM

Configuration pour les signaux d'entrée


Sélection de l'entrée à composantes/RVB

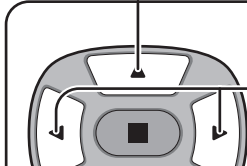
Choisissez les signaux d'entrée à connecter en installant la carte d'interface optionnelle (reportez-vous au manuel de service de la carte d'interface optionnelle).

Choisissez l'entrée en fonction de la source reliée aux prises d'entrée en composants de signal ou RVB.

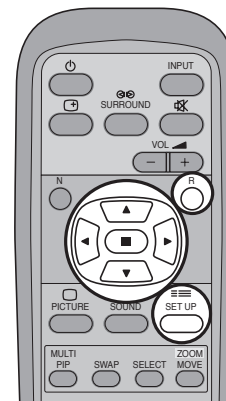
Signaux Y, P_B, P_R ⇒ Composants

Signaux R, G, B, HD, VD ⇒ RVB

1  Appuyez sur cette touche pour afficher le menu "Configuration".

2  Appuyez sur cette touche pour choisir "Sélection entrée en composantes/RVB".
Appuyez sur ces touches pour sélectionner le signal d'entrée désiré.
Composants ←→ RVB

3  Appuyez sur cette touche pour quitter les réglages.



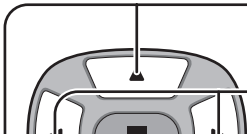
Configuration 1/2	
Signal	
Sélection entrée en composantes/RVB	
	RVB
Étiquette d'entrée	PC
Économie d'énergie	Arrêt
Mode d'attente	Arrêt
Gestion alimentation	Arrêt
Arrêt automatique	Arrêt
Langues OSD	Français


Remarques:

- La sélection peut être impossible et dépend des cartes installées en option.
- Dans le cas d'une entrée PC, seule l'option RVB peut être sélectionnée.

Filtre 3D Y/C – Pour les images AV NTSC

Sélectionnez "Signal" sur le menu "Setup" avec un signal d'entrée AV(S Vidéo).
(Le menu "Signal [AV]" s'affiche.)

1  Appuyez sur cette touche pour choisir le "Filtre 3D Y/C (NTSC)".
Appuyez sur cette touche pour mettre en service, ou hors service.

2  Appuyez sur cette touche pour quitter les réglages.

Configuration 1/2	
Signal	
Sélection entrée en composantes/RVB	
	RVB
Étiquette d'entrée	PC
Économie d'énergie	Arrêt
Mode d'attente	Arrêt
Gestion alimentation	Arrêt
Arrêt automatique	Arrêt
Langues OSD	Français

↓ Appuyez sur la touche ACTION (■)

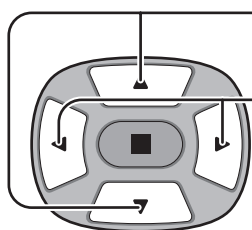
Signal [AV]	
Filtre 3D Y/C (NTSC)	Oui
Système couleur	Auto
Cinema reality	Non
Panasonic Auto (4:3)	4 : 3
P-NR	Non

Remarque:

Quand ce réglage est en service, il affecte uniquement les signaux d'entrée NTSC.

Système couleur / Panasonic Auto

Sélectionnez "Signal" sur le menu "Setup" avec un signal d'entrée AV(S Vidéo).
(Le menu "Signal [AV]" s'affiche.)



Appuyez sur cette touche pour choisir "Système couleur" ou "Panasonic Auto".

Appuyez sur cette touche pour choisir chaque paramètre.

Si l'image devient instable:

Quand le système est réglé sur Auto, dans des conditions de signal de faible niveau ou parasité, l'image peut dans certains cas rares devenir instable. Si cela se produit, réglez le système sur le format correspondant au signal d'entrée.

Configuration 1/2	
Signal	
Sélection entrée en composantes/RVB	RVB
Étiquette d'entrée	PC
Économie d'énergie	Arrêt
Mode d'attente	Arrêt
Gestion alimentation	Arrêt
Arrêt automatique	Arrêt
Langues OSD	Français

Appuyez sur la touche ACTION (■)

Signal [AV]	
Filtre 3D Y/C (NTSC)	Oui
Système couleur	Auto
Cinema reality	Non
Panasonic Auto (4 : 3)	4 : 3
P-NR	Non

Mode	Fonction
Système couleur	Choisissez le système couleur en fonction du signal d'entrée. Si vous choisissez "Auto", le système couleur est déterminé automatiquement. > Auto <=> PAL <=> SECAM <=> M.NTSC <=> NTSC <
Panasonic Auto (4:3)	Choisissez "4:3" pour regarder des images au format 4:3 sans modification si vous avez sélectionné Panasonic Auto. Pour regarder les images 4:3 au format Élargi, choisissez "Élargi".

Cinema reality / P-NR

Cinema reality: Quand cette fonction est en service, l'écran essaie de reproduire une représentation plus naturelle des sources telles que des films, qui sont enregistrées à 24 images par seconde.

Remarques:

Quand le réglage est sur "Oui", cela affecte uniquement les signaux d'entrée suivants:

- Entrée d'un signal NTSC ou PAL avec un signal d'entrée "AV(S Vidéo)".
- Entrée d'un signal 525i (480i), 625i (575i), 1125 (1080)/60i avec un signal d'entrée "Composants".

P-NR: Réduit automatiquement les bruits de l'image.

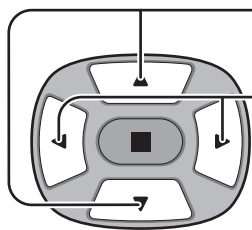
Remarque:

La P-NR ne peut pas être ajustée pendant qu'un signal PC est appliqué.

Configuration 1/2	
Signal	
Sélection entrée en composantes/RVB	RVB
Étiquette d'entrée	PC
Économie d'énergie	Arrêt
Mode d'attente	Arrêt
Gestion alimentation	Arrêt
Arrêt automatique	Arrêt
Langues OSD	Français

Appuyez sur la touche ACTION (■)

1 Appuyez sur cette touche pour choisir "Cinema reality" ou "P-NR".
Appuyez sur cette touche pour régler sur Oui / Non.



2 Appuyez sur cette touche pour quitter les réglages.

Signal [AV]	
Filtre 3D Y/C (NTSC)	Oui
Système couleur	Auto
Cinema reality	Non
Panasonic Auto (4:3)	4 : 3
P-NR	Non

Signal [RVB]	
Sync	Auto
Cinema reality	Non
P-NR	Non
H-Freq.	33.8 kHz
V-Freq.	60.0 Hz

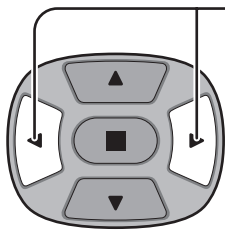
Signal [Composants]	
Cinema reality	Non
P-NR	Non

Signal [DVI]	
Cinema reality	Non
P-NR	Non
H-Freq.	33.8 kHz
V-Freq.	60.0 Hz

Sync

Sur le menu "Configuration", choisissez "Signal" lorsque le signal d'entrée est de type RVB.

1 Appuyez sur cette touche pour régler.



2 Appuyez sur cette touche pour quitter les réglages.



Configuration 1/2	
Signal	
Sélection entrée en composantes/RVB	RVB
Étiquette d'entrée	PC
Économie d'énergie	Arrêt
Mode d'attente	Arrêt
Gestion alimentation	Arrêt
Arrêt automatique	Arrêt
Langues OSD	Français

Appuyez sur la touche ACTION (■)

Signal [RVB]	
Sync	Auto
Cinema reality	Non
P-NR	Non
H-Freq.	33.8 kHz
V-Freq.	60.0 Hz

Réglage du signal de synchronisation RVB:

Assurez-vous que le signal d'entrée est bien réglé sur RVB (ce réglage n'a d'effet que pour un signal RVB).

- Auto:** Sélection automatique du signal synchro H et V ou du signal synchronisé. Si les deux signaux sont présents en entrée, le signal synchro H et V est sélectionné.
- Sur G:** Le signal de synchronisation est fourni par le signal vidéo vert et se trouve présent sur le connecteur G.
- VBS:** Utilise un signal synchronisé de l'entrée synchro composite, qui provient du connecteur HD.

Sync	Auto
↑ ↓	
Sync	Sur G
↑ ↓	
Sync	VBS

H-Freq. (kHz) / V-Freq. (Hz)

Pour afficher la fréquence de balayage horizontal H et la fréquence de balayage vertical.

Cet affichage n'est valide que pour des signaux d'entrée RVB/PC ou DVI.

Plage d'affichage:


Balayage horizontal: 15 à 110 kHz

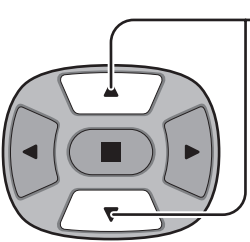
Balayage vertical: 48 à 120 Hz

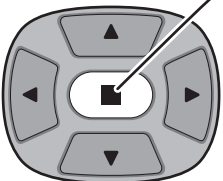
H-Freq.	33.8	kHz
V-Freq.	60.0	Hz

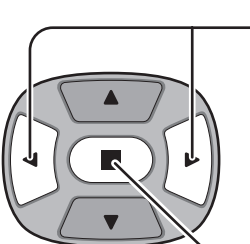
Réglages d'usine

Cette fonction vous permet de rétablir les réglages d'usine de l'appareil.

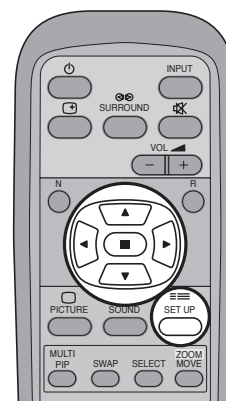
1  Appuyez pour afficher le menu "Configuration".

2  Appuyez pour sélectionner "Langues OSD".

3  Appuyez et maintenez la touche enfoncée jusqu'à ce que le menu SHIPPING s'affiche.

4  Appuyez pour sélectionner "YES".

Appuyez pour confirmer.



Configuration 1/2	
Signal	
Sélection entrée en composantes/RVB	
	RVB
Étiquette d'entrée	PC
Économie d'énergie	Arrêt
Mode d'attente	Arrêt
Gestion alimentation	Arrêt
Arrêt automatique	Arrêt
Langues OSD	← Français →

SHIPPING ← YES →

[sur l'appareil]

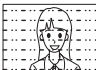









- 1 Appuyez sur la touche MENU jusqu'à ce que le menu "Configuration" s'affiche.
- 2 Appuyez sur la touche Augmentation "+" ou Réduction "-" du volume pour sélectionner "Langues OSD".
- 3 Appuyez sur la touche ENTER et maintenez-la enfoncée jusqu'à ce que le menu SHIPPING s'affiche.
- 4 Appuyez sur la touche Augmentation "+" ou Réduction "-" du volume pour sélectionner "YES".
- 5 Appuyez sur la touche ENTER.

Remarque:

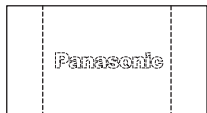
Pour revenir au menu "Configuration" lorsque le menu SHIPPING est affiché, appuyez sur la touche R.

Dépannage

Avant de faire appel à un dépanneur, identifiez les symptômes et effectuez les vérifications simples indiquées ci-dessous.

Symptômes		Vérifications
Image	Son	
 Interférences	 Son bruyant	Appareils électriques Automobiles/motos Lampe fluorescente
 Image normale	 Pas de son	Volume (Vérifiez si la fonction de coupure du son a bien été activée sur la télécommande.)
 Pas d'image	 Pas de son	Non branché dans la prise secteur Interrupteur non mis sur marche Réglage du Contraste et de la Luminosité/Volume (Vérifiez en appuyant sur l'interrupteur d'alimentation ou sur la touche de veille de la télécommande.)
 Pas d'image	 Son normal	Si vous entrez un signal possédant un système de couleur, un format ou une fréquence non applicable, seule l'indication de la borne d'entrée sera affichée.
 Pas de couleurs	 Son normal	Commandes des couleurs réglées au niveau minimum (reportez-vous à la page 20, 21) Système des couleurs (reportez-vous à la page 33)
La télécommande ne fonctionne pas.		Assurez-vous que les piles ne sont pas complètement épuisées et, dans le cas contraire, assurez-vous qu'elles sont correctement insérées. Assurez-vous que le capteur de signal de télécommande n'est pas exposé à la lumière extérieure ou à une lumière fluorescente intense. Assurez-vous d'utiliser la télécommande qui accompagne cet appareil. (Cet appareil ne peut être commandé au moyen d'une autre télécommande.)
L'appareil émet parfois un craquement.		S'il n'y a aucune anomalie d'image ou de son, ce craquement provient du cabinet, qui subit de très légères contractions en réponse aux variations de température de la pièce. Cela n'affecte toutefois pas la performance et le fonctionnement de l'appareil.
Le haut ou le bas de l'image est tronqué sur l'écran lorsque j'utilise la fonction de zoom.		Réglez la position de l'image sur l'écran.
Des parties de l'image sont manquantes en haut et en bas de l'écran lorsque j'utilise la fonction de zoom.		Lors de l'utilisation d'un programme logiciel vidéo (un programme de format cinéma par exemple) enregistré dans un format plus large que le mode 16:9, des zones blanches et séparées de l'image sont formées au haut et au bas de l'écran.
J'entends des sons qui viennent de l'intérieur de l'appareil.		Lors de la mise sous tension, il se peut que vous entendiez le son émis par l'entraînement du panneau d'affichage : Cela est toutefois normal et n'indique aucun dysfonctionnement.
Cet écran à plasma fait usage d'un traitement image spécial. Il en résulte que selon le type du signal appliqué à l'entrée, il léger décalage peut se faire sentir entre l'image et le son. Cela ne traduit pas une anomalie de fonctionnement.		

Panneau de l'écran plasma

Symptômes	Vérifications
L'écran s'assombrit légèrement lors de l'affichage d'images lumineuses à mouvement minimal.	L'écran s'assombrit légèrement lorsque les photos ou images fixes d'un ordinateur, ou d'autres types d'images à mouvement minimal sont affichées trop longtemps, afin de réduire la rémanence d'image sur l'écran et d'éviter que la durée de vie de l'écran ne soit réduite: Cela est toutefois normal et n'indique aucun dysfonctionnement.
L'image met un certain temps à apparaître.	L'appareil traite les divers signaux numériquement pour reproduire les images afin qu'elles soient esthétiquement agréables à regarder. L'image peut donc mettre un certain temps à s'afficher après la mise sous tension, lorsque l'entrée est commutée ou lorsque les images utilisées comme image principale et comme image secondaire sont permutées entre les deux écrans.
Les bords de l'image papillotent.	Il se peut que les bords de l'image semblent papilloter dans les parties de l'image à mouvement rapide, en raison des caractéristiques du système utilisé pour l'entraînement du panneau : Cela est toutefois normal et n'indique aucun dysfonctionnement.
En mode 4:3, la luminosité change des deux côtés de l'image.	Lorsque vous regardez les panneaux latéraux avec le réglage "Haut" ou "Milieu", la luminosité peut changer des deux côtés de l'image suivant le type de programme affiché : Cela est toutefois normal et n'indique aucun dysfonctionnement.
Certaines parties de l'écran ne s'allument pas.	Le panneau de l'écran plasma est fabriqué en utilisant une technologie de très haute précision; toutefois, il est possible que parfois certaines parties de l'écran ne reproduisent pas certains éléments de l'image ou que des taches lumineuses y apparaissent. Ceci n'est pas une anomalie.
 Des images rémanentes apparaissent.	Ne conservez pas une image fixe affichée sur l'écran pendant une longue période car cela peut produire une image rémanente sur l'écran plasma. Parmi les images fixes possibles, citons, les logos, les images des jeux vidéo, les images informatiques, les télétextes et les images affichées dans le format 4/3. Remarque: L'image rémanente apparaissant sur l'écran plasma et résultant de l'affichage prolongé d'une image fixe n'est pas un défaut de l'appareil et n'est pas couvert par la garantie. Ce produit n'est pas conçu pour afficher des images fixes pendant une période prolongée.
Un bruit de ronflement peut être entendu de l'appareil d'affichage.	L'appareil d'affichage contient un ventilateur de refroidissement pour dissiper la chaleur générée pendant le fonctionnement. Le bruit de ronflement est causé par la rotation du ventilateur et n'est pas un mauvais fonctionnement.

Les signaux d'entrée peuvent être affichés

Signaux d'entrée concernés par l'entrée PC (D-sub 15 broches) (repère *)

	Nom du signal	Fréquence horizontale (kHz)	Fréquence verticale (Hz)	RVB	Avec plusieurs écran et le zoom numérique
1	525 (480) / 60i	15,73	59,94	*	*
2	525 (480) / 60p	31,47	59,94	*	*
3	625 (575) / 50i	15,63	50,00	*	*
4	625 (575) / 50p	31,25	50,00	*	*
5	750 (720) / 60p	45,00	60,00	*	*
6	750 (720) / 50p	37,50	50,00	*	*
7	1.125 (1.080) / 60i	33,75	60,00	*	*
8	1.125 (1.080) / 50i	28,13	50,00	*	*
9	1.125 (1.080) / 24p	27,00	47,92	*	*
10	1.125 (1.080) / 24sF	33,75	30,00	*	*
11	1.125 (1.080) / 25p	28,13	25,00	*	*
12	1.125 (1.080) / 30p	27,00	24,00	*	*
13	1.250 (1.080) / 50i	31,25	50,00	*	*
14	640 × 400 @70 Hz	31,46	70,07	*	*
15	640 × 480 @60 Hz	31,47	59,94	*	*
16	640 × 480 @72 Hz	37,86	72,81	*	*
17	640 × 480 @75 Hz	37,50	75,00	*	*
18	640 × 480 @85 Hz	43,27	85,01	*	*
19	852 × 480 @60 Hz	31,47	59,94	*	*
20	800 × 600 @56 Hz	35,16	56,25	*	*
21	800 × 600 @60 Hz	37,88	60,32	*	*
22	800 × 600 @72 Hz	48,08	72,19	*	*
23	800 × 600 @75 Hz	46,88	75,00	*	*
24	800 × 600 @85 Hz	53,67	85,06	*	*
25	1.024 × 768 @60 Hz	48,36	60,00	*	*
26	1.024 × 768 @70 Hz	56,48	70,07	*	*
27	1.024 × 768 @75 Hz	60,02	75,03	*	*
28	1.024 × 768 @85 Hz	68,68	85,00	*	*
29	1.152 × 864 @75 Hz	67,50	75,00	*	*
30	1.280 × 960 @60 Hz	60,00	60,00	*	*
31	1.280 × 960 @85 Hz	85,94	85,00	*	*
32	1.280 × 1.024 @60 Hz	63,98	60,02	*	*
33	1.280 × 1.024 @75 Hz	79,98	75,03	*	*
34	1.280 × 1.024 @85 Hz	91,15	85,02	*	*
35	1.600 × 1.200 @60 Hz	75,00	60,00	*	*
36	1.600 × 1.200 @65 Hz	81,25	65,00	*	*
37	1.066 × 600 @60 Hz	37,88	60,32	*	*
38	1.366 × 768 @60 Hz	48,36	60,00	*	*
39	Macintosh13" (640 × 480)	35,00	66,67	*	*
40	Macintosh16" (832 × 624)	49,72	74,54	*	*
41	Macintosh21" (1.152 × 870)	68,68	75,06	*	*

Remarque:

Les signaux n'ayant pas les caractéristiques ci-dessus ne donnent pas toujours des images correctes.

Spécifications

TH-65PHD7E	
Source d'alimentation	Secteur 220 – 240 V.c.a. 50/60 Hz
Consommation	
Utilisation normale	635 W
État veille	Sans sauvegarde 1,0 W, Avec sauvegarde 0,8 W
État hors tension	0,3 W
Panneau de l'écran plasma	Méthode d'entraînement de type c.a. 65 pouces, taux d'aspect de 16:9
Rapport de contraste	3000:1
Taille d'écran	1.434 mm (L) × 806 mm (H) × 1.645 mm (diagonale)
(Nombre de pixels)	1.049.088 (1.366 (L) × 768 (H)) [4.098 × 768 points]
Conditions de fonctionnement	
Température	de 0°C à 40°C
Humidité	de 20% à 80%
Signaux applicables	
Système de couleur	NTSC, PAL, PAL60, SECAM, NTSC modifié
Format de balayage	525 (480) / 60i · 60p, 625 (575) / 50i · 50p, 750 (720) / 60p · 50p, 1125 (1080) / 60i · 50i · 24p · 25p · 30p · 24sF ... SMPTE274M, 1250 (1080) / 50i
Signaux PC	Affichage XGA VGA, SVGA, XGA SXGA, UXGA ... (compressés) Fréquence de balayage horizontal 15 - 110 kHz Fréquence de balayage vertical 48 - 120 Hz
Bornes de branchement	
PC	(Connecteur D-SUB 15 broches haute densité) R,V,B/0,7 Vp-p (75 Ohms) HD, VD/1,0 -5,0 Vp-p (haute impédance)
Série	AUDIO IN (Mini prise de 3,5 mm) 0,5 Vrms (haute impédance)
Enceintes (8 Ω)	Connecteur de commande extérieure (D-SUB 9 broches) compatible RS-232C 20 W [10 W + 10 W] (10 % THD)
Accessoires fournis	
Télécommande	EUR646529
Piles	Taille R6 × 2
Colliers serre-câble	(TMME203 ou TMME187) × 2
Tore en ferrite	J0KF00000018 × 1, J0KG00000054 × 2
Dimensions (L × H × P)	1.554 mm × 925 mm × 99 mm (sans poignées)
La Masse (Poids)	
appareil uniquement	81,0 kg net
avec les enceintes	85,4 kg

Remarques:

- La présentation et les spécifications sont sujettes à changements sans préavis. Le poids et les dimensions indiqués sont approximatifs.
- Cet appareil est conforme aux normes EMC mentionnées ci-dessous.
EN55022, EN55024, EN61000-3-2, EN61000-3-3.

Informations relatives à l'évacuation des déchets, destinées aux utilisateurs d'appareils électriques et électroniques (appareils ménagers domestiques)



Lorsque ce symbole figure sur les produits et/ou les documents qui les accompagnent, cela signifie que les appareils électriques et électroniques ne doivent pas être jetés avec les ordures ménagères.

Pour que ces produits subissent un traitement, une récupération et un recyclage appropriés, envoyez-les dans les points de pré-collecte désignés, où ils peuvent être déposés gratuitement. Dans certains pays, il est possible de renvoyer les produits au revendeur local en cas d'achat d'un produit équivalent.

En éliminant correctement ce produit, vous contribuez à la conservation des ressources vitales et à la prévention des éventuels effets négatifs sur l'environnement et la santé humaine, pouvant être dus à la manipulation inappropriée des déchets. Veuillez contacter les autorités locales pour connaître le point de pré-collecte le plus proche.

Des sanctions peuvent être appliquées en cas d'élimination incorrecte de ces déchets, conformément à la législation nationale.

Utilisateurs professionnels de l'Union européenne

Pour en savoir plus sur l'élimination des appareils électriques et électroniques, contactez votre revendeur ou fournisseur.

Informations sur l'évacuation des déchets dans les pays ne faisant pas partie de l'Union européenne

Ce symbole n'est reconnu que dans l'Union européenne.

Pour supprimer ce produit, contactez les autorités locales ou votre revendeur afin de connaître la procédure d'élimination à suivre.

Enregistrement du client

Le numéro de modèle et le numéro de série de ce produit sont marqués sur son panneau arrière. Veuillez noter ce numéro de série dans l'espace ci-dessous et conservez ce mode d'emploi et votre reçu d'achat comme preuve définitive de votre achat afin de faciliter la procédure d'identification en cas de vol ou de perte, et pour les services de garantie.

Numéro de modèle

Numéro de sérier

Matsushita Electric Industrial Co., Ltd.

Web Site : <http://www.panasonic.co.jp/global/>

© 2004 Matsushita Electric Industrial Co., Ltd. All Rights Reserved.