

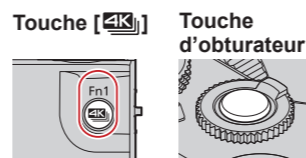
Guide rapide pour photo 4K

Capture du moment réellement souhaité ([Rafale 4K] / [Rafale 4K (S/S)] / [Pré-rafale 4K])

Vous pouvez sélectionner le moment désiré d'une prise de photos 4K en rafale à 30 trames/seconde et enregistrer ce moment sous forme de photo de 8 millions de pixels environ.

1 Enregistrement de photos 4K

- Appuyez sur la touche **[4K]**.
- Appuyez sur **◀▶** pour sélectionner la méthode d'enregistrement, puis appuyez sur **[MENU/SET]**.



[Rafale 4K]

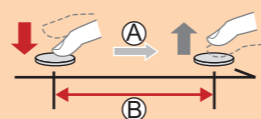


Pour capturer la meilleure image d'un sujet se déplaçant rapidement (sports, avions ou trains par exemple)

L'enregistrement en rafale s'effectue lorsque la touche d'obturateur est enfoncée et maintenue. Le son de l'obturateur est émis de façon répétée.

- Enfoncez la touche d'obturateur à mi-course.
- Appuyez sur la touche d'obturateur et maintenez-la complètement enfoncée pendant la durée d'enregistrement souhaitée.

- L'enregistrement commencera approximativement 0,5 seconde après avoir appuyé complètement sur la touche d'obturateur. Par conséquent, appuyez complètement sur la touche dès que possible.
- Si vous utilisez la mise au point automatique, la mise au point automatique en continu fonctionne pendant l'enregistrement. La mise au point s'ajuste en continu.



- A) Touche maintenue enfoncée
- B) Période d'enregistrement

[Rafale 4K (S/S)]



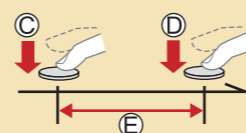
Pour capturer un moment imprévisible (plantes, animaux, enfants par exemple)

L'enregistrement en rafale commence lorsque la touche d'obturateur est enfoncée et s'arrête lorsque celle-ci est enfoncée à nouveau. Deux tonalités sont émises au démarrage et à l'arrêt.

- Enfoncez complètement la touche d'obturateur.
- Enfoncez de nouveau la touche d'obturateur complètement.

- Si vous utilisez la mise au point automatique, la mise au point automatique en continu fonctionne pendant l'enregistrement. La mise au point s'ajuste en continu.

- Lorsque vous appuyez sur la touche **[Fn1]** pendant l'enregistrement, vous pouvez ajouter un marqueur. (Jusqu'à 40 marqueurs pour chaque enregistrement.) Lorsque vous sélectionnez et sauvegardez des images à partir d'un fichier de rafales 4K, vous pouvez sauter jusqu'aux positions où vous avez ajouté les marqueurs.



- C) Démarrage (première pression)
- D) Arrêt (seconde pression)
- E) Période d'enregistrement

[Pré-rafale 4K]

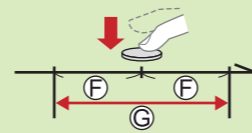


Pour enregistrer une photo lorsqu'une occasion se présente (lorsqu'un ballon est lancé par exemple)

L'enregistrement en rafale s'effectue environ 1 seconde avant et après le moment pendant lequel la touche d'obturateur est enfoncée. Le son de l'obturateur est émis une seule fois.

- Enfoncez complètement la touche d'obturateur.

- Dans les situations où vous souhaitez verrouiller la mise au point et l'exposition, comme dans le cas où le sujet n'est pas au centre, utilisez **[AF/AE LOCK]**.
- Durée de l'enregistrement : environ 2 secondes



- F) Environ 1 seconde
- G) Période d'enregistrement

■ Pour annuler les fonctions Photo 4K : À l'étape 2, sélectionnez **[NON]**.

- Lorsque vous enregistrez des photos 4K en rafale, un fichier de rafale 4K est sauvegardé au format MP4.
- Utilisez une carte UHS de classe de vitesse 3.
- L'enregistrement s'arrête lorsque le temps d'enregistrement continu dépasse 15 minutes. Lorsque vous utilisez une carte mémoire SDHC, vous pouvez continuer à enregistrer sans interruption même si la taille de fichier dépasse 4 Go, mais le fichier d'images animées sera enregistré et lu dans des fichiers séparés. Si vous utilisez une carte mémoire SDXC, vous pouvez enregistrer des images animées dans un seul fichier même si la taille dépasse 4 Go.
- Lors de l'enregistrement, l'angle de vue devient plus étroit.
- Si la température ambiante est élevée ou si les photos 4K sont enregistrées en continu, il se peut que **[△]** s'affiche et que l'enregistrement s'interrompe à mi-course. Patientez jusqu'à ce que l'appareil photo refroidisse.
- Lorsque **[Pré-rafale 4K]** est réglé, la batterie se vide plus rapidement et la température de l'appareil photo augmente (pour se protéger, l'appareil photo peut basculer sur **[Rafale 4K]**).
- Sélectionnez **[Pré-rafale 4K]** uniquement lors de l'enregistrement.

● Pour enregistrer le sujet avec un flou réduit

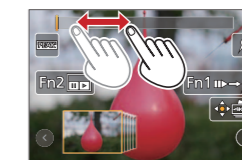
- Réglez la molette de sélection de mode sur **[S]**.
- Réglez la vitesse d'obturation en faisant pivoter la molette arrière.
 - Vitesse d'obturation approximative pour un enregistrement en extérieur dans de bonnes conditions météorologiques : 1/1000^e de seconde ou plus rapide.
 - Si vous augmentez la vitesse d'obturation, la sensibilité ISO augmente, ce qui peut augmenter le bruit à l'écran.

2 Sélection d'images à partir d'un fichier de rafale 4K et sauvegarde

- Sélectionnez une image avec **[△/□]** sur l'écran de lecture, puis appuyez sur **▲**.
 - Si vous enregistrez avec **[Pré-rafale 4K]**, passez à l'étape 3.



- Faites glisser la barre de défilement pour faire une sélection de scène grossière.



- Touchez l'écran et faites glisser les images pour sélectionner l'image que vous souhaitez sauvegarder.



- Touchez **[△/□]** pour sauvegarder l'image.
 - L'image est sauvegardée au format JPEG.

Changement d'un point de mise au point après l'enregistrement ([Post focus] / [Focus Stacking])

Vous pouvez enregistrer des rafales de photos avec la même qualité que les photos 4K tout en changeant automatiquement le point de mise au point.

Enregistrement au moyen de [Post focus] (MP postérieure)

- Il est recommandé d'utiliser un trépied pour exécuter [Focus Stacking] (Empilement de mises au point).

- Appuyez sur la touche **[△/□]**.
- Appuyez sur **◀▶** pour sélectionner **[OUI]**, puis appuyez sur **[MENU/SET]**.
- Déterminez la composition et enfoncez la touche d'obturateur à mi-course.
 - Ne modifiez pas la distance du sujet ou la composition.
- Enfoncez la touche d'obturateur complètement pour démarrer l'enregistrement.
 - Lorsque la barre de progression de l'enregistrement disparaît, l'enregistrement s'arrête automatiquement.



■ Pour annuler [Post focus] (MP postérieure) : Sélectionnez **[NON]** à l'étape 2.

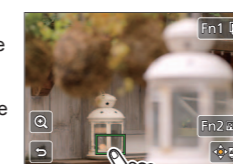
Sélection d'un point de mise au point ([Post focus])

Après l'enregistrement, vous pouvez sélectionner un point sur l'écran pour sauvegarder une image avec ce point comme point de mise au point.



- Sur l'écran de lecture, sélectionnez l'image avec l'icône **[△/□]** et appuyez sur **▲**.

- Touchez le point de mise au point.
 - En l'absence d'images avec la mise au point sur le point sélectionné, un cadre rouge s'affiche, et les images ne peuvent pas être sauvegardées.
 - Vous pouvez effectuer des réglages fins de la mise au point en faisant glisser la barre de défilement pendant l'affichage agrandi.



- Touchez **[△/□]** pour sauvegarder l'image.
 - L'image est sauvegardée au format JPEG.

Augmentation de la plage de mise au point ([Focus Stacking])

Vous pouvez combiner plusieurs images à partir des images enregistrées au moyen de [Post focus] pour créer une seule image avec une plage de mise au point élargie.



- Touchez **[△/□]** sur l'écran à l'étape 2 de « Sélection d'un point de mise au point ([Post focus]) ».

- Choisissez une méthode d'empilement et touchez-la. Réglages : [Fusion automatique] / [Fusion de gamme]

- (Lors de la sélection de [Fusion de gamme]) Touchez le point de mise au point.
 - Sélectionnez les positions en deux points ou plus.
 - Les positions de mise au point entre les deux points sont sélectionnées et la plage de la portion nette s'affiche.
 - Les gammes estompées en gris correspondent aux positions non sélectionnables ou susceptibles de donner un résultat peu naturel si elles sont sélectionnées pour l'empilement de mises au point.
 - Touchez à nouveau une position pour la désélectionner.



- Touchez **[△/□]** pour combiner et sauvegarder l'image.
 - L'image est sauvegardée au format JPEG.

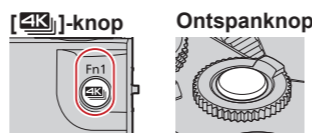
Beknopte handleiding voor 4K-foto's

Vastleggen van precies het moment dat u wilt ([4K-burst] / [4K-burst (S/S)] / [4K-voorbust])

U kunt uit een burst 4K-foto's die met een snelheid van 30 frames per seconde zijn genomen het gewenste moment kiezen en dat moment als een foto van ongeveer 8 miljoen pixels opslaan.

1 4K-foto's maken

- 1 Druk op de [4K]-knop
- 2 Druk op ◀▶ om de opnamemethode te selecteren en druk op [MENU/SET]

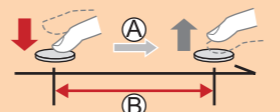


Voor het beste beeld van een snel bewegend onderwerp (zoals een sporter, vliegtuig, trein)

Burstopnamen worden gemaakt als u de ontspanknop ingedrukt houdt. U hoort herhaaldelijk het sluitergeluid.

- 1 Druk de ontspanknop half in
- 2 Druk de ontspanknop volledig in en houd de knop net zolang indrukt als u wilt blijven opnemen

- De opname begint ongeveer 0,5 seconde nadat u de ontspanknop helemaal hebt ingedrukt. Druk de knop daarom zo snel mogelijk volledig in.
- Als u de automatische scherpstelmodus gebruikt, werkt Continu AF tijdens de opname. De scherpstelling wordt doorlopend aangepast.



- A Indrukken en ingedrukt houden
- B De opname wordt gemaakt



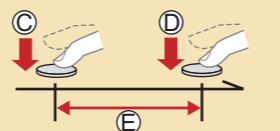
Voor het vastleggen van onverwachte fotomomenten (zoals planten, dieren, kinderen)

De burstopname start als de ontspanknop wordt ingedrukt en stopt als de ontspanknop nogmaals wordt ingedrukt. U hoort een start- en stoptoon.

- 1 Druk de ontspanknop volledig in
- 2 Druk de ontspanknop nogmaals volledig in

- Als u de automatische scherpstelmodus gebruikt, werkt Continu AF tijdens de opname. De scherpstelling wordt doorlopend aangepast.

- Als u tijdens het opnemen op de [Fn1]-knop drukt, kunt u een markering toevoegen. (Maximaal 40 markeringen per opname.) Wanneer u beelden uit een 4K-burstbestand selecteert en opslaat, kunt u naar de posities gaan waar u markeringen hebt toegevoegd.



- C Start (eerste)
- D Stop (tweede)
- E De opname wordt gemaakt

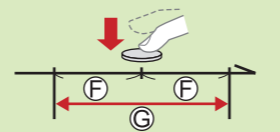


Voor de nodige opnamen als zich een fotomoment voordoet (zoals het moment dat een bal wordt gegooid)

De burstopname duurt ongeveer 1 seconde vóór en na het moment waarop u de ontspanknop indrukt. Het sluitergeluid klinkt éénmaal.

- 1 Druk de ontspanknop volledig in

- In situaties waar u de scherpstelling en belichting wilt vergrendelen, zoals wanneer het onderwerp zich niet in het midden bevindt, gebruikt u [AF/AE LOCK].
- Opnameduur: Ongeveer 2 seconden



- F Ongeveer 1 seconde
- G De opname wordt gemaakt

■ De 4K-fotofuncties annuleren: In stap 2 selecteert u [OFF].

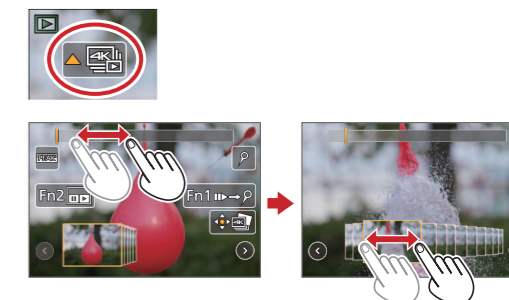
- Als u een 4K-burstfoto opneemt, wordt een 4K-burstbestand opgeslagen in de MP4-indeling.
 - Gebruik een kaart van UHS-snelheidsklasse 3.
 - Het opnemen stopt wanneer de opnameduur voor doorlopend opnemen langer is dan 15 minuten. Wanneer u een SDHC-geheugenkaart gebruikt, kunt u zonder onderbreking doorgaan met opnemen, zelfs als het bestand de 4 GB overschrijdt, maar het filmbestand wordt dan in afzonderlijke bestanden opgenomen en afgespeeld. Als u een SDXC-geheugenkaart gebruikt, kunt u een film in één bestand opnemen, zelfs als de film groter is dan 4 GB.
 - Tijdens het opnemen wordt de kijkhoeck smaller.
 - Als de omgevingstemperatuur hoog is of er continu 4K-foto's worden gemaakt, wordt [△] mogelijk weergegeven en wordt de opname mogelijk halverwege stopgezet. Wacht totdat de camera is afgekoeld.
 - Wanneer [] ([4K-voorbust]) wordt ingesteld, loopt de batterij sneller leeg en neemt de temperatuur van de camera toe. (Om zichzelf te beschermen kan de camera schakelen naar [] ([4K-burst]))
- Selecteer [] ([4K-voorbust]) alleen bij het opnemen.

Het onderwerp opnemen met minder vervaging

- 1 Stel de modusknop in op [S]
- 2 Stel de sluitertijd in door het functiewieltje achterop te draaien
 - Sluitertijd (bij benadering) voor buitenopnamen bij goede weersomstandigheden: 1/1000 seconde of minder.
 - Als u de sluitertijd verkort, wordt de ISO-gevoeligheid groter waardoor u meer schermruis kunt krijgen.

2 Foto's kiezen in het 4K-burstbestand en opslaan

- 1 Selecteer een beeld met [] op het afspeelscherm en druk op ▲
 - In het geval van opnemen met [] ([4K-voorbust]) gaat u naar stap 3.
- 2 Sleep de schuifbalk om de ruwe scèneselectie uit te voeren
- 3 Raak de beelden aan die u wilt opslaan als een foto, en versleep ze
- 4 Raak [] aan om het beeld op te slaan
 - De foto wordt opgeslagen in JPEG-indeling.



Een scherpstelpunt wijzigen na het opnemen ([Post Focus] / [Focus Stacking])

U kunt bursts van foto's maken met dezelfde kwaliteit als een 4K-foto terwijl u automatisch het scherpstelpunt wijzigt.

Opnemen met [Post Focus]

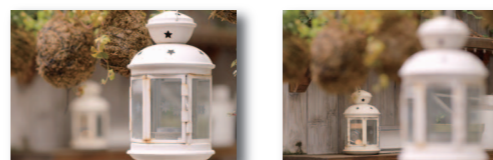
- We raden u aan een statief te gebruiken voor het gebruik van [Focus Stacking].

- 1 Druk op de []-knop
- 2 Druk op ◀▶ om [ON] te selecteren en druk op [MENU/SET]
- 3 Bepaal de compositie en druk de ontspanknop half in
 - Verander de afstand tot het onderwerp of de compositie niet.
- 4 Druk de ontspanknop volledig in om met de opname te beginnen
 - Wanneer de voortgangsbalk voor opnemen verdwijnt, stopt het opnemen automatisch.

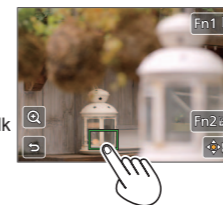
■ [Post Focus] annuleren: selecteer [OFF] in stap 2.

Een scherpstelpunt selecteren ([Post Focus])

Na het opnemen kunt u een punt op het scherm kiezen om een beeld met dat punt als scherpstelpunt op te slaan.



- 1 Selecteer op het afspeelscherm het beeld met het pictogram [] en druk op ▲
- 2 Raak het scherpstelpunt aan
 - Als er geen beelden zijn met de scherpstelling op het geselecteerde punt, wordt er een rood kader weergegeven en kunnen beelden niet worden opgeslagen.
 - U kunt de scherpstelling verfijnen door de schuifbalk te slepen tijdens de vergrote weergave.
- 3 Raak [] aan om het beeld op te slaan
 - De foto wordt opgeslagen in JPEG-indeling.



Het scherpstelbereik vergroten ([Focus Stacking])

U kunt meerdere van de opgenomen beelden combineren met [Post Focus] om één beeld met een vergroot scherpstelbereik te creëren.



- 1 Raak [] aan op het scherm in stap 2 van "Een scherpstelpunt selecteren ([Post Focus])"
- 2 Kies een stapelmethode en raak deze aan
Instellingen: [Automatisch samenvoegen] / [Bereik samenvoegen]
- 3 (Wanneer u [Bereik samenvoegen] selecteert) Raak het scherpstelpunt aan
 - Selecteer posities op twee of meer punten.
 - Scherpstelposities tussen de twee punten worden geselecteerd en het bereik van het scherpe gedeelte wordt weergegeven.
 - De bereiken die grijs zijn weergegeven, zijn posities die niet kunnen worden geselecteerd of die een onnatuurlijk resultaat zouden opleveren als ze voor stapeling van scherpstelling zouden worden geselecteerd.
 - Raak een positie opnieuw aan om de selectie ongedaan te maken.
- 4 Raak [] aan om beelden te combineren en het beeld op te slaan
 - De foto wordt opgeslagen in JPEG-indeling.

