

Mode d'emploi de base

Appareil photo numérique

Modèle n° **DMC-LZ30**



Veillez lire attentivement les présentes instructions avant d'utiliser ce produit, et conserver ce manuel pour utilisation ultérieure.

Le fichier intitulé « Mode d'emploi des caractéristiques avancées (format PDF) » du CD-ROM fourni contient des informations détaillées sur l'utilisation de cet appareil photo. Installez-le sur votre ordinateur pour le lire.



Web Site: <http://www.panasonic-europe.com>



Pursuant to the directive 2004/108/EC, article 9(2)
Panasonic Testing Centre
Panasonic Marketing Europe GmbH
Winsbergring 15, 22525 Hamburg, Germany

Panasonic Corporation
Web Site: <http://panasonic.net>

© Panasonic Corporation 2013

VQT4V87
M0113KZ0

À notre clientèle,

Nous tenons à vous remercier d'avoir choisi cet appareil photo numérique Panasonic. Veuillez lire attentivement le présent manuel et le conserver pour référence ultérieure. Veuillez noter que les véritables commandes, composants, options de menu, etc., de votre appareil photo numérique peuvent avoir une apparence différente de celle des illustrations du présent Mode d'emploi.

Il importe de respecter les droits d'auteur.

• L'enregistrement de bandes ou de disques préenregistrés ou de tout autre matériel publié ou diffusé pour des buts autres qu'un usage privé et personnel peut violer les lois de droits d'auteur. Même sous des buts d'usage privé, l'enregistrement de certain matériel peut-être réservé.

Pour votre sécurité

AVERTISSEMENT :

Pour réduire les risques d'incendie, de choc électrique ou de dommages au produit,

- Ne pas exposer l'appareil à la pluie, à l'humidité, à l'égouttement ou aux éclaboussures.
- Utiliser uniquement les accessoires recommandés.
- Ne pas retirer les couvercles.
- Ne pas réparer cet appareil soi-même. Confier toute réparation au personnel de service après-vente qualifié.

■ À propos des batteries

ATTENTION

- Danger d'explosion si la batterie est remplacée de manière incorrecte. Remplacez-la uniquement par le type recommandé par le fabricant.
- Avant de jeter les batteries, veuillez contacter l'autorité locale compétente ou le revendeur pour connaître la méthode adéquate de le faire.

- Ne pas chauffer ou exposer à une flamme.
- Ne pas laisser les batteries dans un véhicule exposé directement aux rayons du soleil pour une période prolongée, portes et fenêtres fermées.

■ Précautions à prendre pour l'utilisation

- N'utilisez pas d'autres câbles AV que celui fourni.
- N'utilisez pas d'autres câbles de connexion USB que celui fourni.

Gardez l'appareil le plus loin possible des appareils électromagnétiques (tels que fours à micro-ondes, téléviseurs, consoles de jeu, etc.).

- Si vous utilisez l'appareil sur ou près d'un téléviseur, les images et/ou le son de l'appareil peuvent être affectés par le rayonnement des ondes électromagnétiques.
- N'utilisez pas l'appareil près d'un téléphone cellulaire, car le bruit émis par ce dernier risquerait d'affecter les images et/ou le son.
- Les données enregistrées risquent d'être endommagées, ou les images déformées par les puissants champs magnétiques générés par les haut-parleurs ou les gros moteurs.
- Le rayonnement d'ondes électromagnétiques généré par les microprocesseurs peut affecter l'appareil, ainsi que déformer les images et/ou le son.
- Si cet appareil est affecté par un appareil électromagnétique et ne fonctionne plus correctement, éteignez l'appareil et retirez la batterie. Réinsérez ensuite la batterie et rallumez l'appareil.

N'utilisez pas l'appareil près des émetteurs radio ou des lignes haute tension.

- Si vous enregistrez près d'émetteurs radio ou de lignes haute tension, les images et/ou le son enregistrés risquent d'être affectés.

Avis aux utilisateurs concernant la collecte et l'élimination des piles et des appareils électriques et électroniques usagés

Apposé sur le produit lui-même, sur son emballage, ou figurant dans la documentation qui l'accompagne, ce pictogramme indique que les piles et appareils électriques et électroniques usagés doivent être séparés des ordures ménagères.

Afin de permettre le traitement, la valorisation et le recyclage adéquats des piles et des appareils usagés, veuillez les porter à l'un des points de collecte prévus, conformément à la législation nationale en vigueur ainsi qu'aux directives 2002/96/CE et 2006/66/CE. En éliminant piles et appareils usagés conformément à la réglementation en vigueur, vous contribuez à prévenir le gaspillage de ressources précieuses ainsi qu'à protéger la santé humaine et l'environnement contre les effets potentiellement nocifs d'une manipulation inappropriée des déchets.

Pour de plus amples renseignements sur la collecte et le recyclage des piles et appareils usagés, veuillez vous renseigner auprès de votre mairie, du service municipal d'enlèvement des déchets ou du point de vente où vous avez acheté les articles concernés. Le non-respect de la réglementation relative à l'élimination des déchets est passible d'une peine d'amende.

Pour les utilisateurs professionnels au sein de l'Union européenne

Si vous souhaitez vous défaire de pièces d'équipement électrique ou électronique, veuillez vous renseigner directement auprès de votre détaillant ou de votre fournisseur. **[Information relative à l'élimination des déchets dans les pays extérieurs à l'Union européenne]** Ce pictogramme n'est valide qu'à l'intérieur de l'Union européenne. Pour connaître la procédure applicable dans les pays hors Union Européenne, veuillez vous renseigner auprès des autorités locales compétentes ou de votre distributeur.

Note relative au pictogramme à apposer sur les piles (voir les 2 exemples ci-contre) :

Le pictogramme représentant une poubelle sur roues barrée d'une croix est conforme à la réglementation. Si ce pictogramme est combiné avec un symbole chimique, il remplit également les exigences posées par la Directive relative au produit chimique concerné.



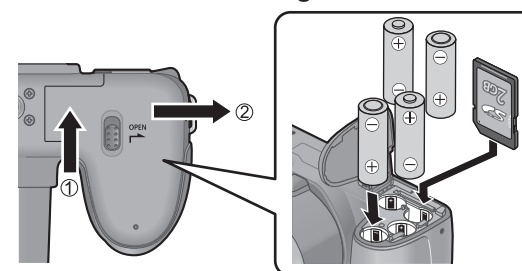
Accessoires standard

Vérifiez que tous les accessoires sont fournis avant d'utiliser l'appareil photo.

- Batteries
 - Batteries alcalines LR6/AA
- Câble de connexion USB K1HY08YY0030
- Câble AV K1HY08YY0029
- Dragonne VFC4903
- Capuchon d'objectif/Ficelle du capuchon d'objectif VYQ8537
- CD-ROM* VFF1175

Insertion de la carte (en option)/des batteries

1 Ouvrez le couvercle du logement à carte/batterie



2 Insérez les batteries ou la carte

- Assurez-vous que leur orientation est correcte.

■ Batteries utilisables

- Batteries alcalines LR6/AA
- Batteries Ni-MH (hydrure métallique de nickel) rechargeables HR6/AA
- N'utilisez pas de batteries autres que celles mentionnées ci-après.

■ Indications de capacité d'enregistrement

	Batteries fournies ou batteries alcalines Panasonic en option	Batteries Ni-MH Panasonic entièrement chargées (en option lorsque la capacité des batteries est de 1 900 mAh)
Nombre d'images enregistrables	Environ 380 images	Environ 540 images
Temps d'enregistrement	Environ 190 min.	Environ 270 min.
Temps de lecture	Environ 430 min.	Environ 560 min.

Veillez noter que les batteries alcalines peuvent être un peu moins performantes en cas de températures basses.

- Conditions d'enregistrement conformes aux normes CIPA
- Gardez la carte mémoire hors de portée des enfants pour éviter qu'elle ne soit avalée.

Spécifications

Les spécifications sont sujettes à modification sans préavis.

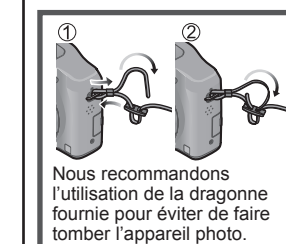
Source d'alimentation	CC 6 V Batteries alcalines LR6/AA (4) CC 4,8 V Batteries Ni-MH (hydrure métallique de nickel) rechargeables HR6/AA (4)
Consommation	Lors de l'enregistrement : 1,5 W Lors de la lecture : 1,0 W
Pixels effectifs de l'appareil photo	16 100 000 pixels
Capteur d'image	1/2,3 pouce CCD, nombre total de pixels 16 400 000 pixels Filtre de couleurs primaires
Objectif	Zoom optique 35× f=4,5 mm à 157,5 mm (équivalent pour un appareil photo 35 mm : 25 mm à 875 mm) / F3.0 (Grand angle maximal) à F5.9 (Téléobjectif maximal)
Stabilisateur d'image	Méthode optique (La méthode numérique permet d'enregistrer des images animées.)
Plage de mise au point	P / M : 30 cm (Grand angle maximal) / 2 m (Téléobjectif maximal) à ∞ Macro / Auto intelligent / Image animée : 1 cm (Grand angle maximal) / 1,5 m (Téléobjectif maximal) à ∞
Système d'obturation	Obturbateur électronique + obturbateur mécanique
Vitesse d'obturation	15 secondes à 1/2000 de seconde
Exposition (AE)	Programme AE (P) / Exposition manuelle (M) Compensation d'exposition (1/3 EV Étape, -3 EV à +3 EV)
Mode de mesure	[Mesure multiple] / [Centre] / [Spot]

- Consultez votre revendeur ou le centre de service après-vente le plus près si vous avez perdu un des accessoires fournis. (Vous pouvez acheter les accessoires séparément.)

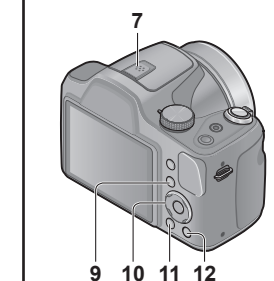
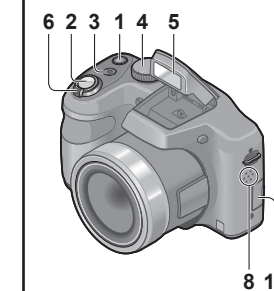
- * Le logiciel compatible avec votre ordinateur sera installé.
 - PHOTOfunSTUDIO 9.0 LE (Windows XP/Vista/7/8)
 - Version d'essai complète de 30 jours de LoLoScope (Windows XP/Vista/7/8) (Cela n'installera qu'un raccourci vers le site de téléchargement de la version d'essai.)

Noms et fonctions des pièces principales

L'horloge n'est pas réglée lorsque l'appareil photo est expédié. Réglez la date et l'heure avant d'utiliser l'appareil photo.



Nous recommandons l'utilisation de la dragonne fournie pour éviter de faire tomber l'appareil photo.



■ Prise de photos

1 Touche [ON/OFF] de l'appareil photo
Utilisez cette touche pour allumer et éteindre l'appareil photo.

2 Touche d'obturateur (images fixes)

↓ pour faire la mise au point
↓ pour enregistrer

3 Touche d'images animées (images animées)

↓ pour commencer/arrêter l'enregistrement

4 Molette de sélection de mode
Utilisez cette molette pour sélectionner le mode enregistrement.

5 Flash

6 Commande de zoom

7 Microphone

8 Haut-parleur
• Ne couvrez pas le haut-parleur avec vos doigts.

■ Visualisez vos images

9 Touche de lecture
① Pressez la touche de lecture
② Pressez ◀▶ pour sélectionner une image
• Pressez [] pour supprimer l'image affichée.

10 Touche de curseur

11 Touche [DISP.]

12 Touche [Q.MENU] / [] (Supprimer) / [] (Annuler)

13 Prise [AV OUT/DIGITAL]

Écran LCD	Écran LCD TFT 3,0 pouces (4:3) (environ 460 800 points) (champ de rapport d'affichage d'environ 100%)
Flash	Portée du flash : (ISO AUTO) Environ 0,6 m à 10 m (Grand angle maximal)
Microphone/Haut-parleur	Monaural
Support d'enregistrement	Mémoire intégrée (environ 100 Mo) / Carte mémoire SD / Carte mémoire SDHC / Carte mémoire SDXC
Format de fichier à l'enregistrement	JPEG (basé sur « Design rule for Camera File system », basé sur la norme Exif 2.3) (image fixe) QuickTime Motion JPEG (images animées avec son)
Interface Numérique	USB 2.0 (Haute vitesse) Il n'est pas possible d'écrire les données d'un ordinateur sur l'appareil photo au moyen d'un câble de connexion USB.
Vidéo analogique	Composite NTSC / PAL (commutation par menu)
Audio	Sortie de ligne audio (Monaural)
Borne	AV OUT/DIGITAL : prise spéciale (8 broches)
Dimensions	Environ 123,8 mm (L) × 83,7 mm (H) × 91,4 mm (P) (parties saillantes non comprises)
Poids	Avec carte et batteries : environ 558 g Carte et batteries exclues : environ 465 g
Température de fonctionnement	0 °C à 40 °C (Humidité de fonctionnement : 10%RH à 80%RH)