

Panasonic®

ITALIANO



Istruzioni per l'uso di base Fotocamera digitale

Modello N. **DMC-LS5**

Leggere completamente queste istruzioni prima dell'uso.



Istruzioni più dettagliate sul funzionamento di questa fotocamera si trovano nel file "Istruzioni d'uso per le funzioni avanzate (formato PDF)" nel CD-ROM in dotazione. Installarlo nel PC e leggerlo.



Web Site: <http://www.panasonic-europe.com>

Pursuant to the directive 2004/108/EC, article 9(2)
Panasonic Testing Centre
Panasonic Marketing Europe GmbH
Winsbergring 15, 22525 Hamburg, Germany

Panasonic Corporation
Web Site: <http://panasonic.net>

E

VQT3R99
M0711KZ0

© Panasonic Corporation 2011

Egregio cliente,
Grazie per aver acquistato una fotocamera digitale Panasonic. Legga attentamente queste istruzioni per l'uso e le conservi per consultare quando ne avesse bisogno. Tenere presente che i reali controlli e componenti, opzioni del menu, ecc., della fotocamera digitale potrebbero avere un aspetto diverso da quello mostrato nelle illustrazioni di queste istruzioni per l'uso.

Osservare attentamente le leggi sul copyright.
• La registrazione di nastri o dischi preregistrati, o di altro materiale pubblicato o trasmesso, per scopi che non siano il puro utilizzo personale può costituire una violazione delle leggi sul copyright. Anche in caso di utilizzo personale, la registrazione di alcuni materiali può essere soggetta a limitazioni.

Informazioni per la sua sicurezza

ATTENZIONE:
PER RIDURRE IL RISCHIO DI INCENDIO, DI SCOSSE ELETTRICHE O DI DANNI:

- **NON ESPORRE QUESTO PRODOTTO ALLA PIOGGIA, UMIDITÀ, GOCCIOLAMENTI O SPRUZZI, E NON METTERVI SOPRA OGGETTI PIENI DI LIQUIDI, COME I VASI.**
- **USARE SOLTANTO GLI ACCESSORI CONSIGLIATI.**
- **L'INVOLUCRO O LA PARTE POSTERIORE NON DEVONO ESSERE RIMOSSI. ALL'INTERNO NON CI SONO PARTI RIPARABILI DALL'UTENTE. PER LE RIPARAZIONI, RIVOLGERSI A PERSONALE TECNICO QUALIFICATO.**

■ Riguardo alle batterie

PRECAUZIONE
Se la batteria non è sostituita correttamente, potrebbe verificarsi un'esplosione. Per la sostituzione utilizzare solo batterie dello stesso tipo o di tipo equivalente consigliate dal produttore. Per lo smaltimento delle batterie usate attenersi alle istruzioni del produttore.

- Non riscaldare o esporre a una fiamma.
- La batteria non deve essere lasciata all'interno di una automobile esposta per un lungo periodo di tempo alla luce diretta del sole con le portiere e i finestrini chiusi.

■ Usando la fotocamera

- Non si devono usare cavi di collegamento USB diversi da quello in dotazione.

Tenere questa unità quanto più possibile lontana dagli apparecchi elettromagnetici (come forni a microonde, televisori, videogiochi, ecc.).

- Se si usa questa unità sopra o vicina a un televisore, le sue immagini e/o il suono potrebbero essere interrotti dalla radiazione delle onde elettromagnetiche.
- Non usare questa unità vicino ai cellulari, perché ciò potrebbe disturbare le immagini e/o il suono.
- I dati registrati potrebbero essere danneggiati, o le immagini distorte, dai forti campi magnetici creati dagli altoparlanti o grandi motori.
- La radiazione delle onde elettromagnetiche generata dai microprocessori potrebbe avere un effetto negativo su questa unità, disturbando le immagini e/o il suono.
- Se questa unità subisce un effetto negativo da un apparecchio elettromagnetico e smette di funzionare correttamente, spegnerla e rimuovere le batterie. Reinserrire poi le batterie e accendere questa unità.

Non usare questa unità vicina ai trasmettitori radio o alle linee dell'alta tensione.

- Se si registra vicino ai trasmettitori radio o alle linee dell'alta tensione, le immagini e/o il suono registrati potrebbero subire un effetto negativo.

Informazioni per gli utenti sulla raccolta e l'eliminazione di vecchie apparecchiature e batterie usate

Questi simboli sui prodotti, sull'imballaggio, e/o sulle documentazioni o manuali accompagnanti i prodotti indicano che i prodotti elettrici, elettronici e le batterie usate non devono essere buttati nei rifiuti domestici generici. Per un trattamento adeguato, recupero e riciclaggio di vecchi prodotti e batterie usate, vi preghiamo di portarli negli appositi punti di raccolta, secondo la legislazione vigente nel vostro Paese e le Direttive 2002/96/EC e 2006/66/EC.

Smaltendo correttamente questi prodotti e le batterie, contribuirete a salvare importanti risorse e ad evitare i potenziali effetti negativi sulla salute umana e sull'ambiente che altrimenti potrebbero verificarsi in seguito ad un trattamento inappropriato dei rifiuti.

Per ulteriori informazioni sulla raccolta e sul riciclaggio di vecchi prodotti e batterie, vi preghiamo di contattare il vostro comune, i vostri operatori per lo smaltimento dei rifiuti o il punto vendita dove avete acquistato gli articoli. Sono previste e potrebbero essere applicate sanzioni qualora questi rifiuti non siano stati smaltiti in modo corretto ed in accordo con la legislazione nazionale.

Per utenti commerciali nell'Unione Europea
Se desiderate eliminare apparecchiature elettriche ed elettroniche, vi preghiamo di contattare il vostro commerciante od il fornitore per maggiori informazioni.

[Informazioni sullo smaltimento rifiuti in altri Paesi fuori dall'Unione Europea]
Questi simboli sono validi solo all'interno dell'Unione Europea. Se desiderate smaltire questi articoli, vi preghiamo di contattare le autorità locali od il rivenditore ed informarvi sulle modalità per un corretto smaltimento.

Nota per il simbolo delle batterie (esempio con simbolo chimico riportato sotto il simbolo principale):
Questo simbolo può essere usato in combinazione con un simbolo chimico; in questo caso è conforme ai requisiti indicati dalla Direttiva per il prodotto chimico in questione.



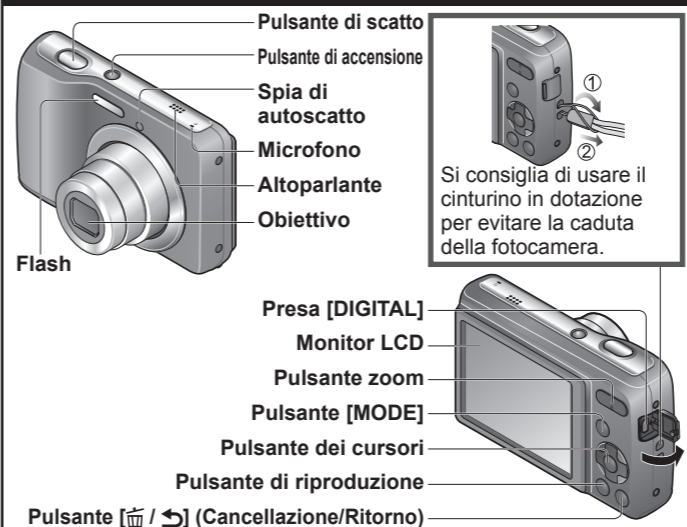
1. Accessori standard

Controllare che tutti gli accessori siano inclusi prima di usare la fotocamera.

- Batterie**
 - Batterie alcaline LR6/AA
- Cinturino** VFC4737
- Cavo di collegamento USB** K1HY08YY0023
- CD-ROM** VFF0849

- In caso di perdita degli accessori in dotazione, rivolgersi al rivenditore o al centro di assistenza più vicino. (Gli accessori possono essere acquistati separatamente.)
- Disfarsi di ogni imballo in modo appropriato.
- Tenere le piccole parti in un luogo sicuro fuori della portata dei bambini.

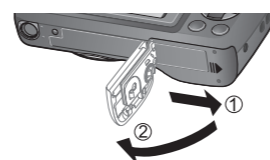
2. Nome delle parti



• Fare attenzione a non bloccare il microfono o l'altoparlante.

3. Inserimento della scheda (opzionale)/batterie

1 Aprire lo sportello scheda/batterie



2 Inserire le batterie o la scheda

- Accertarsi che il loro orientamento sia corretto.

■ Batterie utilizzabili

- Batterie alcaline LR6/AA (in dotazione)
- Batterie Ni-MH (idruro di nichel metallico) HR6/AA ricaricabili (opzionali)
- Non si devono usare batterie diverse da quelle indicate sopra.

■ Indicazioni generali della capacità di registrazione (foto/tempo di registrazione)

	Batterie in dotazione o batterie alcaline Panasonic opzionali	Batterie Ni-MH Panasonic completamente cariche (opzionali, quando la loro capacità è di 1950 mAh)
Numero di foto registrabili	160 foto circa	320 foto circa
Tempo di registrazione	80 min. circa	160 min. circa
Tempo di riproduzione	480 min. circa	640 min. circa

Tenere presente che le prestazioni delle batterie alcaline si riducono notevolmente alle basse temperature.

- Condizioni di registrazione con lo standard CIPA
- Tenere le schede di memoria fuori della portata dei bambini, per evitare che vengano inghiottite.

4. Sequenza delle operazioni

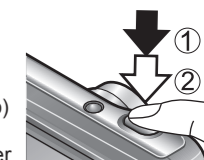
1 Premere il pulsante di accensione

La fotocamera si accende.

Quando si accende la fotocamera per la prima volta, selezionare la lingua da visualizzare sul menu e impostare poi la data e l'ora prima di usare la fotocamera.

2 Premere il pulsante di scatto per scattare le foto

- ① Premere a metà (premere leggermente e mettere a fuoco)
- ② Premere completamente (premere completamente il pulsante per registrare)



■ Selezione della modalità di registrazione

Premere il pulsante [MODE] per selezionare la modalità di registrazione.

- IA** Scatto delle foto con le impostazioni automatiche.
- SCN** Scatto delle foto secondo le scene.
- REC** Ripresa dei filmati.

■ Impostazione dei menu

Premere [MENU/SET] per visualizzare la schermata del menu per cambiare la funzione di registrazione, le impostazioni della fotocamera e altre impostazioni.

■ Visione delle foto

1 Premere il pulsante di riproduzione

2 Premere [] per selezionare la foto

- Eliminazione delle immagini
 - ① Premere [] / [] per eliminare la foto visualizzata
 - ② Premere [] per selezionare [Si], e premere poi [MENU/SET]

• In questo manuale, il pulsante che viene usato è ombreggiato.

Dati tecnici

Pixel effettivi fotocamera	14.100.000 pixel
Obiettivo	Zoom ottico 5 x f=4,7 mm a 23,5 mm (equivalente a fotocamera con pellicola 35 mm: 26 mm a 130 mm) / F2,8 (W max.) a F6,5 (T max.)
Stabilizzatore immagini	Metodo ottico
Monitor LCD	LCD TFT 2,7" (4:3) (230.400 punti circa) (rapporto campo visione 100% circa)
Flash	Gamma flash: (ISO AUTO) 0,6 m a 4,6 m circa (grandangolo)
Microfono	Monofonico
Altoparlante	Monofonico
Supporto di registrazione	Memoria interna (10 MB circa) / Scheda di memoria SD / Scheda di memoria SDHC / Scheda di memoria SDXC
Formato file registrazione	JPEG (foto) QuickTime Motion JPEG (filmati con audio)
Interfaccia	USB 2.0 (Alta velocità) I dati dal PC non possono essere scritti nella fotocamera usando il cavo di collegamento USB.
Terminale	DIGITAL: Presa dedicata (8 piedini)
Dimensioni	96,5 mm (Largh.) × 62,0 mm (Alt.) × 27,2 mm (Prof.) circa (senza parti sporgenti)
Peso	Con scheda e batteria: 173 g circa Senza scheda e batteria: 126 g circa
Temperatura di esercizio	Tra 0 °C e 40 °C (Umidità permmissibile: Tra il 10%RH e l'80%RH)
Alimentazione	C.c. 3 V Batterie alcaline LR6/AA (2) (in dotazione) C.c. 2,4 V Batterie Ni-MH (idruro di nichel metallico) HR6/AA ricaricabili (2)
Assorbimento di corrente	Registrazione: 1,4 W Riproduzione: 0,8 W

Panasonic

POLSKI



Skrócona instrukcja obsługi

Cyfrowy aparat fotograficzny

Model DMC-LS5

Przed przystąpieniem do podłączania, obsługi lub regulacji opisywanego wyrobu prosimy o dokładne zapoznanie się z całą instrukcją.

Bardziej szczegółowe informacje dotyczące obsługi opisywanego aparatu można znaleźć w pozycji „Instrukcja obsługi funkcje zaawansowane” (w formacie PDF) na dołączonej płycie CD-ROM. Aby ją przeczytać, należy ją zainstalować na komputerze.



Web Site: <http://www.panasonic-europe.com>

EU



Pursuant to the directive 2004/108/EC, article 9(2) Panasonic Testing Centre Panasonic Marketing Europe GmbH Winsbergring 15, 22525 Hamburg, Germany

Panasonic Corporation Web Site: <http://panasonic.net>

E

© Panasonic Corporation 2011

VQT3R99 M0711K20

Szanowny nabywco, Korzystając ze sposobności chcielibyśmy podziękować za zakup opisywanego aparatu cyfrowego Panasonic. Prosimy o zapoznanie się z treścią niniejszej instrukcji obsługi i zachowanie jej, aby móc do niej zwrócić w przyszłości. Należy zwrócić uwagę, że rzeczywiste przyciski, opcje menu i elementy aparatu cyfrowego mogą się różnić od przedstawionych na rysunkach w niniejszej instrukcji obsługi.

Ściśle przestrzegać praw autorskich. • Kopiowanie nagranych taśm, płyt lub innych publikowanych bądź nadawanych materiałów do innych celów niż na własny użytek może naruszać prawa autorskie. Nagrywanie pewnych materiałów do celów prywatnych może być również objęte ograniczeniami.

Informacje dotyczące bezpieczeństwa

OSTRZEŻENIE: **ABY ZMINIMALIZOWAĆ RYZYKO POŻARU, PORAŻENIA PRĄDEM LUB USZKODZENIA WYROBU** • **NALEŻY CHRONIĆ GO PRZED DESZCZEM, WILGOCIĄ, KAPIAJĄ WODĄ I ZACHLAPANIEM. NIE NALEŻY STAWIAĆ NA NIM PRZEDMIOTÓW WYPEŁNIONYCH CIECZAMI, NP. WAZONÓW.** • **NALEŻY UŻYWAĆ WYŁĄCZNIE ZALECANYCH AKCESORIÓW.** • **NIE NALEŻY ZDEJMOWAĆ POKRYWY (ANI PANELU TYLNEGO). WEWNĄTRZ NIE MA ŻADNYCH CZĘŚCI, KTÓRE MOŻNA SAMODZIELNIE NAPRAWIĆ. WSZELKIE NAPRAWY ZLECAĆ WYKwalifikowanym Pracownikom Serwisu.**

Informacje o bateriach

UWAGA Ryzyko wybuchu w przypadku nieprawidłowej wymiany baterii. Należy wymieniać wyłącznie na baterie tego samego typu lub zalecane przez producenta. Baterie utylizować zgodnie z zaleceniami producenta.

• Nie nagrzewaj ani nie wystawiaj na działanie płomieni.
• Nie zostawiaj akumulatora w samochodzie z zamkniętymi drzwiami i oknami, pozostawionym przez dłuższy czas w miejscu nasłonecznionym.

Eksploatacja

• Nie używać innych kabli połączeniowych USB za wyjątkiem dołączonego.

Nie zbliżać opisywanego urządzenia do sprzętu elektromagnetycznego (np. kuchenek mikrofalowych, telewizorów, gier wideo itp.).
• W przypadku użytkowania opisywanego urządzenia na telewizorze lub w jego sąsiedztwie, obrazy i/lub dźwięk mogą być przerywane przez promieniowanie fal elektromagnetycznych.
• Nie używać opisywanego urządzenia w pobliżu telefonów komórkowych, ponieważ mogą one powodować zakłócenia obrazu i/lub dźwięku.
• Nagrane dane mogą ulec zniszczeniu, a obrazy zniekształceniu w wyniku oddziaływania silnych pól magnetycznych wytwarzanych przez głośniki lub duże silniki.
• Promieniowanie fal elektromagnetycznych wytwarzane przez mikroprocesory może mieć niekorzystny wpływ na opisywane urządzenie, powodując zniekształcenia obrazu i/lub dźwięku.
• Jeżeli w wyniku niekorzystnego oddziaływania sprzętu elektromagnetycznego opisywane urządzenie przestanie działać prawidłowo, należy go wyłączyć, po czym wyjąć baterie. Następnie ponownie włożyć baterie i włączyć opisywane urządzenie.

Nie używać opisywanego urządzenia w sąsiedztwie nadajników radiowych lub linii wysokiego napięcia.
• Nadajniki radiowe lub linie wysokiego napięcia mogą mieć niekorzystny wpływ na nagrywane obrazy i/lub dźwięk.

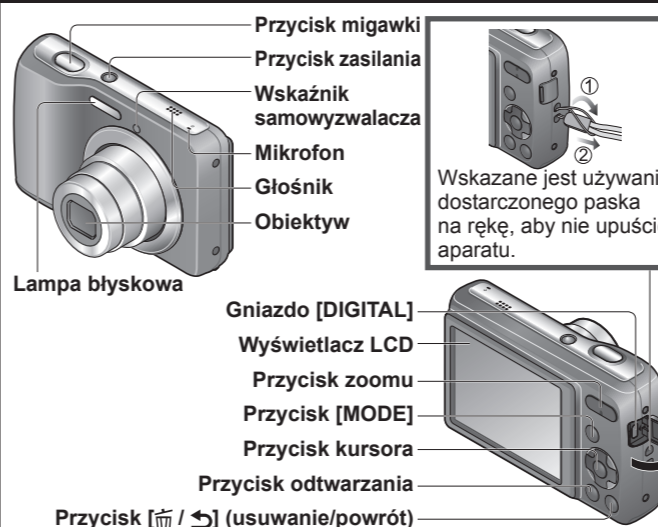
1. Standardowe akcesoria

Przed przystąpieniem do eksploatacji aparatu należy sprawdzić, czy zestaw zawiera wszystkie akcesoria.

- Baterie**
 - Baterie alkaliczne typu LR6/AA
- Kabel podłączeniowy USB** K1HY08YY0023
- Pasek na rękę** VFC4737
- CD-ROM** VFF0849

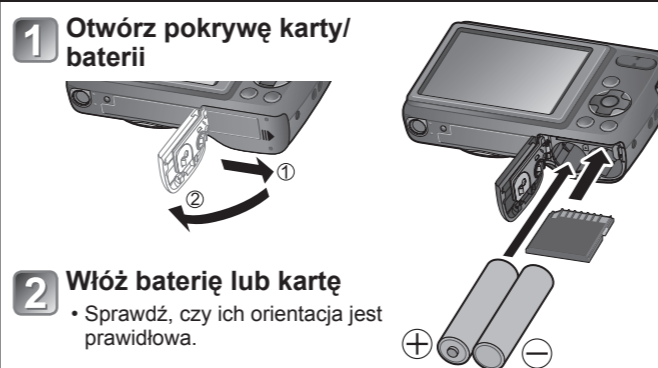
• W przypadku zagubienia znajdujących się w zestawie akcesoriów skontaktuj się ze sprzedawcą lub najbliższym centrum serwisowym. (Akcesoria można zakupić oddzielnie.)
• Opakowanie należy utylizować we właściwy sposób.
• Drobne przedmioty należy trzymać w bezpiecznym miejscu poza.

2. Nazwy podzespołów i części urządzenia



• Uważać, by nie zasłaniać mikrofonu lub głośnika.

3. Wkładanie karty (opcja)/baterii



Baterie, jakie można stosować
• Baterie alkaliczne typu LR6/AA (w zestawie)
• Akumulatory Ni-MH (niklowo-wodorkowe) typu HR6/AA (opcja)
• Nie należy używać innych baterii niż wymienione powyżej.

Informacje dotyczące pojemności zapisu (zdjęcia/czas nagrywania)

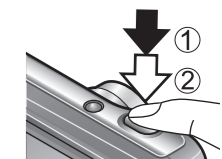
	Baterie w zestawie lub opcjonalne baterie alkaliczne marki Panasonic	Całkowicie naładowane akumulatory Ni-MH marki Panasonic (opcja, gdy pojemność baterii wynosi 1950 mAh)
Liczba zdjęć, jakie można zarejestrować	ok. 160 zdjęć	ok. 320 zdjęć
Czas nagrywania	ok. 80 min.	ok. 160 min.
Czas odtwarzania	ok. 480 min.	ok. 640 min.

Należy pamiętać, że wydajność baterii alkalicznych znacznie spada w niskiej temperaturze.
• Warunki zapisu wg standardu CIPA
• Kartę pamięci należy przechowywać w miejscu niedostępnym dla dzieci (ryzyko połknięcia).

4. Kolejność operacji

1 Nacisnąć przycisk zasilania
Zasilanie zostanie włączone.
Po włączeniu zasilania po raz pierwszy, wybierz język menu, a następnie ustaw datę i godzinę przed przystąpieniem do użytkowania aparatu.

2 Nacisnąć przycisk migawki i wykonać zdjęcie
① Nacisnąć do połowy (nacisnąć delikatnie i ustawić ostrość)
② Nacisnąć do końca (nacisnąć przycisk do końca, aby zarejestrować zdjęcie)



Wybór trybu nagrywania
Naciśnij przycisk [MODE], aby wybrać tryb nagrywania.
IA Wykonywanie zdjęć przy automatycznych ustawieniach.
SCN Wykonywanie zdjęć przy ustawieniach użytkownika.
SCN Wykonywanie zdjęć zgodnie z ujęciem.
REC Nagrywanie filmów.

Ustawianie menu
W celu zmiany funkcji nagrywania, ustawień aparatu i innych ustawień naciśnij [MENU/SET], aby wyświetlić ekran menu.

Podgląd zdjęć
1 Nacisnąć przycisk odtwarzania
2 Korzystając z przycisków [] i [] (zaznaczyć zdjęcie)

• Usuwanie obrazów
① Nacisnąć [] / [] , aby usunąć wyświetlane zdjęcie
② Przyciskiem [] zaznaczyć [Tak], a następnie nacisnąć przycisk [MENU/SET]

• W niniejszej instrukcji używany przycisk jest przedstawiany na ciemniejszym tle.

Dane techniczne

Liczba efektywnych pikseli aparatu	14 100 000 pikseli
Obiektyw	5 x zoom optyczny f=4,7 mm do 23,5 mm (w przypadku aparatu 35 mm : 26 mm do 130 mm)/ F2,8 (Maks. W) do F6,5 (Maks. T)
Stabilizator obrazu	Metoda optyczna
Wyświetlacz LCD	Matryca LCD TFT 2,7" (4:3) (ok. 230 400 punktów) (współczynnik pola widzenia ok. 100%)
Lampa błyskowa	Zasięg lampy błyskowej: (ISO AUTO) ok. 0,6 m do 4,6 m (Szeroki)
Mikrofon	Monofoniczny
Głośnik	Monofoniczny
Nośniki zapisu	Pamięć wewnętrzna (ok. 10 MB)/ karta pamięci SD/karta pamięci SDHC/ karta pamięci SDXC
Format nagrywanego pliku	JPEG (zdjęcie) QuickTime Motion JPEG (filmy z dźwiękiem)
Interfejs	USB 2.0 (High Speed) Danych z komputera nie można zapisywać w aparacie przy użyciu kabla połączeniowego USB.
Gniazda	DIGITAL: Dedykowane gniazdo wtykowe (8-stykowe)
Wymiary	ok. 96,5 mm (szer.) x 62,0 mm (wys.) x 27,2 mm (głęb.) (bez wystających części)
Waga	Z kartą i akumulatorem: ok. 173 g Bez karty i akumulatora: ok. 126 g
Temperatura robocza	W przedziale od 0 °C do 40 °C (Wilgotność robocza: W przedziale od 10%RH do 80%RH)

Zasilanie
Prąd stały 3 V Baterie alkaliczne typu LR6/AA (2) (w zestawie)
Prąd stały 2,4 V Akumulatory Ni-MH (niklowo-wodorkowe) typu HR6/AA (2)

Pobór mocy
Podczas nagrywania: 1,4 W
Podczas odtwarzania: 0,8 W

Informacja dla użytkowników o gromadzeniu i pozbywaniu się zużytych urządzeń i baterii

Niniejsze symbole umieszczane na produktach, opakowaniach i/lub w dokumentacji towarzyszącej oznaczają, że nie wolno mieszać zużytych urządzeń elektrycznych i elektronicznych oraz baterii z innymi odpadami domowymi. W celu zapewnienia właściwego przetwarzania, utylizacji oraz recyklingu zużytych produktów i baterii, należy oddawać je do wyznaczonych punktów gromadzenia odpadów zgodnie z przepisami prawa krajowego oraz postanowieniami Dyrektyw 2002/96/WE i 2006/66/WE. Prawidłowe pozbywanie się w/w produktów i baterii pomaga oszczędzać cenne zasoby naturalne i zapobiegać potencjalnemu negatywnemu wpływowi na zdrowie człowieka oraz stan środowiska naturalnego, który towarzyszy niewłaściwej gospodarce odpadami. Więcej informacji o zbiórce oraz recyklingu zużytych produktów i baterii można otrzymać od władz lokalnych, miejscowego przedsiębiorstwa oczyszczania lub w punkcie sprzedaży, w którym użytkownik nabył przedmiotowe towary. Za niewłaściwe pozbywanie się powyższych odpadów mogą grozić kary przewidziane przepisami prawa krajowego.

Dotyczy użytkowników firmowych działających na terenie Unii Europejskiej
Chcąc w odpowiedni sposób pozbyć się urządzeń elektrycznych lub elektronicznych, należy skontaktować się ze sprzedawcą lub dostawcą, który udzieli dalszych informacji.

[Informacje o pozbywaniu się w/w urządzeń w państwach trzecich]
Niniejsze symbole obowiązują wyłącznie na terenie Unii Europejskiej. Chcąc pozbyć się w/w urządzeń elektrycznych lub elektronicznych, należy skontaktować się z władzami lokalnymi lub sprzedawcą w sprawie właściwego sposobu wyrzucenia tego rodzaju przedmiotów.

Dotyczy symbolu baterii (symbole przykładowe):
Ten symbol może występować wraz z symbolem pierwiastka chemicznego. W takim przypadku spełnia on wymagania Dyrektywy w sprawie określonego środka chemicznego.

