

# Panasonic®

Operating Instructions  
Bedienungsanleitung  
Gebruiksaanwijzing  
Mode d'emploi  
Manuale di istruzioni  
Instrucciones de funcionamiento  
Manual de instruções  
Instrukcja obsługi  
Bruksanvisning  
Brugsanvisning  
Bruksanvisning  
Käyttöohjeet  
Návod k obsluze  
Návod na obsluhu  
Instrucțiuni de operare  
Kezelési útmutató

Microwave Oven/Grill Oven  
Mikrowellengerät mit Grill  
Mikrowellengerät mit Grill/ohne Grill  
Four à micro-ondes avec gril/sans gril  
Forno a microonde con grill/senza grill  
Horno Microondas/Grill  
Forno Micro-Ondas/Grelhador  
Kuchenka Mikrofalowa z Grillem  
Kombinationsugn med Mikrovågor/Grill  
Mikrobølgeovn/Grill  
Mikrobølge/Grill Ovn  
Mikroaaltouuni/Grilli  
Mikrovlinná trouba  
Mikrovlinná rúra  
Cuptor cu microunde  
Grillezős/mikrohullámú sütő

**Model No.: NN-K101WM / NN-K121MM**

English

Nederlands

Deutsch

Français

Italiano

Español

Português

Polski

Svenska

Dansk

Norsk

Suomi

Česky

Slovenský

Română

Magyar

**IMPORTANT SAFETY INSTRUCTIONS:** Before operating this oven, please read these instructions carefully and keep for future reference.

**WICHTIGE SICHERHEITSANWEISUNGEN.** Bitte sorgfältig durchlesen und zur weiteren Bezugnahme aufbewahren.

**BELANGRIJKE VEILIGHEIDSINSTRUCTIES.** Lees ze a.u.b. zorgvuldig door en bewaar ze zodat u ze opnieuw kunt raadplegen wanneer nodig.

**INSTRUCTIONS DE SÛRETÉ IMPORTANTES.** Avant d'utiliser le four à micro-ondes, lisez attentivement les recommandations d'utilisation et conservez-les soigneusement.

**ISTRUZIONI IMPORTANTI PER LA SICUREZZA.** Leggere attentamente queste note e conservarle per riferimento futuro.

**INSTRUCCIONES SOBRE SEGURIDAD IMPORTANTES.** Léalas detenidamente y guárdelas para futura referencia.

**INSTRUÇÕES DE SEGURANÇA IMPORTANTES.** Leia atentamente as instruções de segurança e guarde-as para futuras consultas.

**WAŻNE INSTRUKCJE BEZPIECZEŃSTWA.** Prosimy o dokładne zapoznanie się z instrukcją i zachowanie jej.

**VIGTIGE SIKKERHEDSFORSKRIFTER.** Læses omhyggeligt, og opbevares til senere brug.

**VIKTIGE SIKKERHETSINSTRUKSJONER.** Les nøye, og oppbevar på et trygt sted slik at du kan slå opp ved behov.

**TÄRKEITÄ TURVALLISUUSTIETOJA.** Lue nämä ohjeet huolellisesti ja säilytä ne myöhempää tarvetta varten.

**VIKTIGA SÄKERHETSANVISNINGAR.** Läs igenom anvisningarna noga och spara dem för framtida referens.

**DŮLEŽITÉ BEZPEČNOSTNÍ POKYNY.** Před uvedením trouby do provozu si laskavě pečlivě přečtěte tyto pokyny a uschovejte je pro budoucí použití.

**DŮLEŽITÉ BEZPEČNOSTNÉ UPOZORNENIE.** Pred uvedením tejto mikrovlnnej rúry do činnosti si dôkladne naštudujte tento návod na obsluhu a odložte si ho pre prípad potreby v budúcnosti.

**INSTRUCȚIUNI DE SIGURANȚĂ IMPORTANTE:** Înainte de utilizarea a acestui cuptor, vă rugăm să citiți cu atenție aceste instrucțiuni și să le păstrați pentru referințe ulterioare.

**DŮLEŽITÉ POKYNY K BEZPEČNOSTI.** Pečlivě si je prosím přečtěte a uložte pro příští použití.

- INSTRUCTIONS DE SÛRETÉ IMPORTANTES. Avant d'utiliser le four à micro-ondes, lisez attentivement les recommandations d'utilisation et conservez-les soigneusement.
- Cet appareil peut être utilisé par les enfants à partir de 8 ans et par les personnes présentant des handicaps moteurs, sensoriels et mentaux ou ayant un manque d'expérience ou de connaissances lorsqu'elles sont supervisées ou instruites par une personne responsable de leur sécurité relative à l'utilisation de l'appareil de manière sûre et lorsqu'elles comprennent les risques que cela présente. Cet appareil n'est pas un jouet. L'appareil ne peut être ni nettoyé ni entretenu par des enfants sans supervision. Gardez l'appareil et son cordon hors de portée des enfants de moins de 8 ans.
- Une fois le four installé, il faut pouvoir facilement couper son alimentation électrique, soit en retirant la prise murale soit en actionnant un disjoncteur ou un fusible.

- N'utilisez pas l'appareil si la PRISE ou le CORDON D'ALIMENTATION est endommagé, s'il ne fonctionne pas correctement, s'il est abîmé ou s'il est tombé. Il est dangereux de confier la réparation de l'appareil à une personne autre qu'un technicien formé par le fabricant.
- Attention! Nettoyez les joints d'étanchéité de la porte à l'aide d'un linge humide. Vérifiez si l'appareil ne présente pas de défaut au niveau des joints d'étanchéité. Si c'est le cas, ne l'utilisez plus avant que ceux-ci aient été réparés par un technicien agréé par le fabricant.
- Ne tentez jamais de modifier, d'ajuster ou de réparer la porte, le boîtier du panneau de commandes, les commutateurs de verrouillage de sécurité ou tout autre élément du four. Ne retirez pas le capot du four, car il sert de protection contre les micro-ondes émises par le four. Confiez exclusivement les réparations à du personnel qualifié.
- Les aliments et les liquides ne doivent pas être chauffés dans des récipients fermés hermétiquement car ceux-ci risquent d'exploser.
- Attention! Ne placez pas le four à proximité d'une cuisinière au gaz ou électrique.

- Attention! Il ne faut laisser les enfants utiliser le four qu'à la seule condition qu'ils en connaissent le fonctionnement et soient à même de comprendre les dangers d'une utilisation inappropriée.

### Utilisation sur un plan de travail:

- Le four à micro-ondes doit être placé sur une surface plane et stable à 85 cm au dessus du sol, avec le fond positionné contre une cloison. Si vous placez le four au ras du mur, veillez à ce que l'autre côté ou le dessus du four soit totalement libre. Laissez un espace de 15 cm en haut du four.
- Si vous réchauffez des aliments dans des barquettes en plastique ou en papier, surveillez régulièrement la cuisson, car ces matériaux ont tendance à s'enflammer en cas de surchauffe.
- Si vous constatez la présence de fumée ou de flammes dans le four, appuyez sur le bouton Stop/Cancel et laissez la porte fermée de manière à étouffer les flammes. Débranchez le cordon d'alimentation ou coupez le courant au niveau du coupe-circuit ou du disjoncteur.

- Si on chauffe un liquide épais qui n'a pas été remué, il risque de déborder et d'occasionner des projections brûlantes pendant et après le réchauffage.
- Mélangez ou agitez le contenu des biberons et des petits pots. Vérifiez toujours la température des aliments avant de les proposer à l'enfant afin d'éviter qu'il se brûle.
- Ne cherchez pas à cuire des œufs coques ou des œufs durs dans votre four à micro-ondes. Ils risquent d'exploser sous l'effet de la pression, que ce soit pendant ou même après la cuisson.
- Veillez à ce que l'intérieur du four et les joints de la porte soient toujours propres. En cas de salissures tenaces sur les parois, la sole céramique, les joints ou les zones de joints de la porte, essuyez-les avec un linge humide. Si le four est très sale, nettoyez-le à l'aide d'un produit de nettoyage non décapant. L'utilisation de détergents puissants ou abrasifs est vivement déconseillée.
- **NE PAS UTILISER DE PRODUITS NETTOYANTS POUR FOURS TRADITIONNELS.**

- Lorsque vous utilisez les modes GRIL ou COMBINE, des éclaboussures de graisse viennent inévitablement salir les parois. Nettoyez régulièrement le four afin d'éviter qu'il dégage de la fumée en cours d'utilisation.
- Il est indispensable de maintenir propre l'intérieur du four. Le non respect de cette consigne peut entraîner une détérioration notable des revêtements susceptible de réduire la durée de vie de votre appareil et pourrait même présenter un danger.
- Attention! Les parties accessibles du four pouvant devenir très chaudes lors de l'utilisation du Gril ou du Combiné, il est recommandé d'éloigner les jeunes enfants et de ne laisser les plus grands se servir du four que sous la supervision d'un adulte.
- Ne pas utiliser de nettoyeur-vapeur pour le nettoyage de votre four.
- Ne pas utiliser de produits de nettoyage abrasifs ou ni de racloirs métalliques pointus pour nettoyer la vitre de la porte du four afin de ne pas rayer la surface et de ne pas briser la vitre.

- Les parois extérieures du four, les ouvertures d'aération sur le châssis et la porte du four deviennent très chaudes lors de la cuisson en mode GRIL et COMBINE. Prenez garde de ne pas vous brûler lors de l'ouverture et de la fermeture de la porte ou lors de l'insertion ou du retrait d'aliments et d'accessoires.
- Ce four ne doit pas être commandé par un minuteur externe ni par un système de télécommande à distance.
- Utilisez uniquement des ustensiles et plats convenant aux fours à micro-ondes.
- Le four est doté de résistances situées dans sa partie supérieure. Après avoir utilisé les modes COMBINE et GRIL, évitez absolument de toucher les surfaces internes car elles seront brûlantes. Evitez absolument l'élément de chauffage à l'intérieur du four.



# Installation et raccordement

## Vérifiez l'état du four à micro-ondes

Déballez le four et débarrassez-le de l'ensemble du matériel d'emballage. Examinez soigneusement l'appareil afin de détecter toute déformation, défautosité du système de fermeture de la porte ou défaut au niveau de la porte elle-même. Prévenez immédiatement votre revendeur si l'appareil est endommagé. N'installez pas un four à micro-ondes abîmé.

## Instructions pour la mise à la terre

**IMPORTANT: POUR VOTRE SÉCURITÉ, IL EST TRÈS IMPORTANT QUE CET APPAREIL SOIT CORRECTEMENT MIS À LA TERRE.**

Si la prise murale n'est pas mise à la terre, le client se doit de la faire remplacer par une prise murale correctement mise à la terre.

## Précaution concernant la tension d'alimentation:

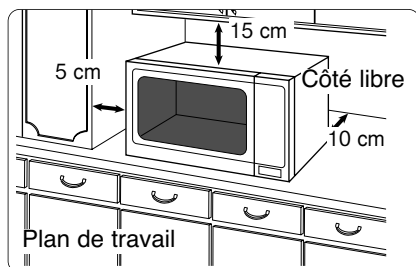
Utiliser une tension identique à celle spécifiée sur le four micro-ondes. Si on utilise une tension supérieure à celle indiquée, l'appareil risque de prendre feu ou d'être endommagé d'une autre manière. De même, si la tension est inférieure, votre appareil sera moins performant. Votre appareil doit être protégé par un fusible de 10 Ampères.

## Emplacement du four

1. Ce four est prévu pour être posé sur un plan de travail. Il n'est pas conçu pour être intégré ou utilisé à l'intérieur d'un élément de cuisine. Déposer le four sur une surface plate et stable à plus de 85cm au-dessus du sol.
2. Une fois le four installé, il faut pouvoir facilement couper son alimentation électrique, soit en retirant la prise murale soit en actionnant un disjoncteur ou un fusible.
3. Afin de garantir une utilisation optimale du four, veillez à ce qu'il soit suffisamment ventilé.

## Si vous placez l'appareil sur un plan de travail:

- a. Laissez un espace de 15 cm en haut du four, de 10 cm à l'arrière, de 5 cm d'un côté du four et d'au moins 40 cm de l'autre côté.
- b. Si vous placez le four contre le mur, veillez à ce que l'autre côté ou le dessus du four soit totalement libre.



4. Ne placez pas le four à proximité d'une cuisinière au gaz ou électrique ni d'un évier.
5. Ne retirez pas les pieds du four.
6. Ce four est destiné uniquement à un usage domestique. Ne l'utilisez pas à l'extérieur.
7. N'utilisez pas le four dans une pièce dont le taux d'humidité est très élevé.
8. Évitez tout contact entre le cordon d'alimentation et l'extérieur de l'appareil et éloignez-le de toute surface chaude. Ne le laissez pas pendre sur le bord d'une table ou d'un plan de travail. Évitez de mouiller le cordon d'alimentation, la prise ou le four.
9. N'obstruez pas les ouvertures d'aération situées en haut et à l'arrière du four de manière à éviter toute surchauffe du four. Un dispositif thermique de sécurité protège le four en cas de surchauffe. S'il s'enclenche, le four ne pourra fonctionner à nouveau qu'après refroidissement.
10. Cet appareil n'est pas destiné à fonctionner au moyen d'un minuteur externe ou d'une télécommande séparée.

**Attention : Surfaces brûlantes**



# Avertissement

## Consignes de sécurité importantes

1. Nettoyez les joints d'étanchéité de la porte à l'aide d'un linge humide. Vérifiez si l'appareil ne présente pas de défaut au niveau des joints d'étanchéité. Si c'est le cas, ne l'utilisez plus avant que ceux-ci aient été réparés par un technicien agréé par le fabricant.
2. Ne tentez jamais de modifier, d'ajuster ou de réparer la porte, le boîtier du panneau de commandes, les commutateurs de verrouillage de sécurité ou tout autre élément du four. Ne retirez pas le capot du four, car il sert de protection contre les micro-ondes émises par le four. Confiez exclusivement les réparations à du personnel qualifié.
3. N'utilisez pas l'appareil si la PRISE ou le CORDON D'ALIMENTATION est endommagé, s'il ne fonctionne pas correctement, s'il est abîmé ou s'il est tombé. Il est dangereux de confier la réparation de l'appareil à une personne autre qu'un technicien formé par le fabricant.
4. Si le cordon d'alimentation est endommagé, il doit impérativement être remplacé par le fabricant ou un technicien formé par le fabricant.
5. Il ne faut laisser les enfants utiliser le four qu'à la seule condition qu'ils en connaissent le fonctionnement et soient à même de comprendre les dangers d'une utilisation inappropriée.
6. Les aliments et les liquides ne doivent pas être chauffés dans des récipients fermés hermétiquement car ceux-ci risquent d'exploser.
7. Cet appareil ne doit pas être utilisé par des personnes dont les facultés mentales, physiques ou sensorielles sont réduites, ni par des personnes manquant d'expérience ou de connaissances, sauf si une personne responsable de leur sécurité est présente ou leur a donné les consignes nécessaires. Les enfants doivent être surveillés pour veiller à ce qu'ils ne jouent pas avec l'appareil.

# Consignes de sécurité

## Utilisation du four

1. Utilisez le four exclusivement à des fins culinaires. Ce four est spécialement conçu pour chauffer ou cuire des aliments. Ne l'utilisez pas pour réchauffer des produits chimiques ou tout autre produit non alimentaire.
2. Vérifiez si les ustensiles et les plats utilisés conviennent aux fours à micro-ondes.
3. Ne tentez pas de sécher des journaux, des vêtements ou tout autre matériau dans votre four à micro-ondes, car ceux-ci pourraient s'enflammer.
4. Ne placez dans le four aucun objet autre que ses accessoires et ce même si vous ne l'utilisez pas, car celui-ci pourrait être fortuitement mis en route.
5. N'utilisez jamais le four en mode MICRO-ONDES ou COMBINE SANS Y PLACER PREALABLEMENT DES ALIMENTS. Sinon vous risquez d'endommager l'appareil.
6. En cas de fumée ou de flammes dans le four, remettez le MINUTEUR à la position zéro et laissez la porte fermée. Débranchez le cordon d'alimentation ou coupez le courant au niveau du coupe-circuit ou du disjoncteur.

## Utilisation du grill

1. Les parois extérieures du four, les ouvertures d'aération et la porte du four s'échauffent lorsque vous utilisez les modes COMBINE et GRIL. Prenez garde de ne pas vous brûler en ouvrant et en refermant la porte ou en manipulant les aliments et les accessoires.
2. Lors de l'utilisation des modes COMBINE et GRIL, la résistance située dans la voûte du four est brûlante. Prenez garde de ne pas toucher cette résistance.  
**Note** : lors de l'utilisation de ces modes, les accessoires du four seront également très chauds.
3. Les parties accessibles du four peuvent s'échauffer lorsque vous utilisez le grill. Maintenez les enfants à l'écart du four.
4. Lorsque l'appareil est utilisé en mode de cuisson combinée, les enfants ne devraient l'utiliser que sous la surveillance d'un adulte en raison des températures générées.

## Lampe du four

Si vous devez remplacer la lampe du four, adressez-vous à votre revendeur.

## Accessoires

Le four est fourni avec toute une série d'accessoires. Utilisez-les toujours conformément aux instructions.

## Plateau tournant en verre

1. N'utilisez pas le four sans l'anneau à roulettes et le plateau en verre en place.
2. N'utilisez jamais un autre plateau tournant en verre que celui spécialement conçu pour votre four.
3. Si le plateau tournant en verre est chaud, attendez qu'il refroidisse pour le nettoyer ou le plonger dans l'eau.
4. Le plateau tournant en verre peut pivoter dans les deux sens.
5. Si les aliments ou le plat disposés sur le plateau tournant en verre touchent les parois du four et l'empêchent de tourner, celui-ci pivote automatiquement en sens inverse. C'est normal.
6. Ne cuisez pas d'aliments à même le plateau tournant en verre.

## Anneau à roulettes

1. L'anneau à roulettes et la sole du four doivent être nettoyés fréquemment pour éviter le bruit et l'accumulation de particules de nourriture.
2. L'anneau à roulettes doit toujours être utilisé avec le plateau en verre pour la cuisson.

## Trépied métallique

1. Le trépied métallique facilite la coloration des aliments et favorise la circulation de la chaleur.
2. En mode COMBINE ou MICRO-ONDES, ne mettez jamais de contenant métallique en contact direct avec le trépied métallique.
3. N'utilisez pas le trépied métallique en mode MICRO-ONDES uniquement.

# Informations importantes

## 1) Temps de cuisson

Ils dépendent des conditions, de la température, de la quantité de nourriture ainsi que du type de récipient utilisé.

Commencez toujours par le temps de cuisson minimum: si un plat n'est pas assez cuit, vous pourrez toujours le remettre dans le four pour terminer la cuisson.

**Note: Il vaut mieux éviter la surcuisson. Les aliments n'attachent pas mais peuvent brûler, se dessécher et même dans des cas extrêmes, prendre feu et endommager votre four.**

## 2) Petites quantités de nourriture

Si vous cuisez trop longtemps de petites quantités de nourriture ou des aliments peu riches en eau, ceux-ci peuvent se dessécher, voire brûler ou prendre feu. Si des aliments s'enflamment, maintenez la porte fermée, arrêtez le four et débranchez le cordon d'alimentation.

## 3) Œufs

Ne cherchez pas à cuire des œufs coques ou des œufs durs dans votre four à micro-ondes. Ils risquent d'exploser sous l'effet de la pression, ce que soit pendant ou même après la cuisson.

## 4) Percer

Les aliments à peau ou enveloppe imperméable tels que les pommes de terre, les jaunes d'œufs et les saucisses doivent être piqués avant d'être cuits dans le four micro-ondes afin d'éviter qu'ils n'éclatent.

## 5) Thermomètre à viande

Si vous employez un thermomètre à viande pour vérifier la température de cuisson des rôtis et des volailles, ne l'utilisez qu'une fois ces derniers sortis du four.

## 6) Liquides

Si on chauffe un liquide épais qui n'a pas été remué, il risque de déborder et d'occasionner des projections brûlantes pendant et après le réchauffage. Pour éviter cet inconvénient, sortir plusieurs fois le liquide du four pendant la cuisson pour le remuer. Après le

réchauffage, laisser reposer le liquide un court instant dans le four et remuer soigneusement avant de retirer le récipient du four.

## 7) Papier/Plastique

Si vous réchauffez des aliments dans des barquettes en plastique ou en papier, surveillez régulièrement la cuisson, car ces matériaux ont tendance à s'enflammer en cas de surchauffe.

N'utilisez aucun papier recyclé (par exemple du papier essuie-tout), sauf s'il est stipulé qu'il convient aux fours à micro-ondes. En effet, les papiers recyclés contiennent des impuretés qui peuvent provoquer des étincelles ou s'enflammer en cours de cuisson.

Avant de placer un sac dans le four, retirez les liens métalliques de fermeture.

## 8) Ustensiles/Papier aluminium

Ne réchauffez pas des canettes ou des bouteilles fermées, car celles-ci pourraient exploser.

Évitez d'utiliser des récipients métalliques ou des plats avec dorures dans votre four à micro-ondes, car ceux-ci provoqueraient des étincelles.

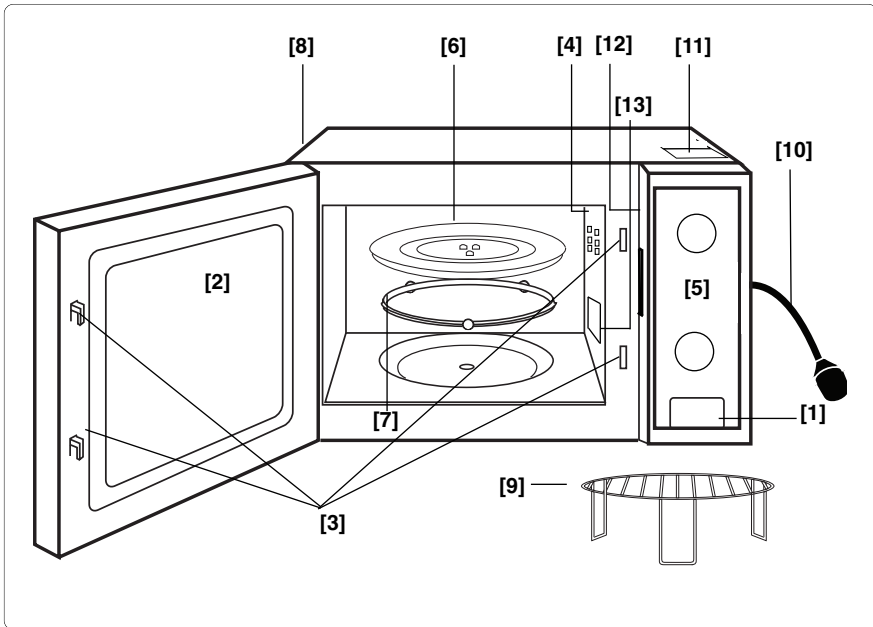
Si vous utilisez du papier aluminium ou une barquette métallique, la distance entre ces matériaux et les parois du four doit être de 2 cm minimum afin d'éviter les étincelles.

## 9) Biberons et aliments pour bébés

Enlevez toujours le capuchon, la tétine ou le couvercle des biberons ou des petits pots pour bébés avant de les placer dans le four. Mélangez ou agitez le contenu des biberons et des petits pots.

Vérifiez toujours la température des aliments avant de les proposer à l'enfant afin d'éviter qu'il se brûle.

# Schéma descriptif



**(1) Touche d'ouverture de la porte:**

Presser pour ouvrir le four. Si on ouvre la porte du four pendant qu'il est en marche, il s'arrête de fonctionner sans toutefois que les instructions de programmation ne soient annulées.

**(2) Fenêtre du four**

**(3) Système de verrouillage de sécurité de la porte**

**(4) Ouvertures d'aération du four**

**(5) Panneau de commandes**

**(6) Plateau tournant en verre**

**(7) Anneau à roulettes**

**(8) Ouvertures d'aération externes du four**

**(9) Trépied métallique**

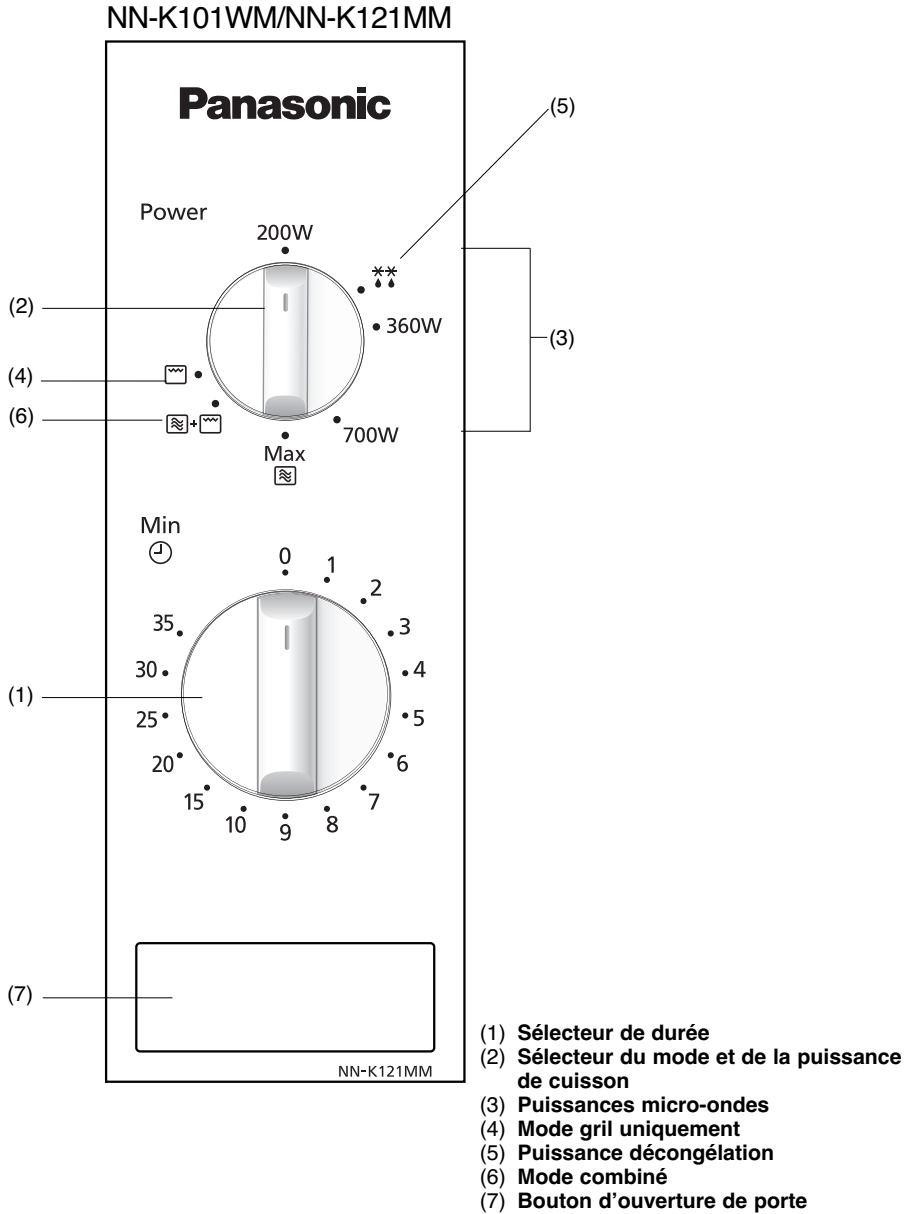
**(10) Câble électrique**

**(11) Sticker de mise en garde (surface brûlante)**

**(12) Etiquette d'identification**

**(13) Guide d'ondes du micro-ondes (ne pas enlever)**

# Le panneau de commandes

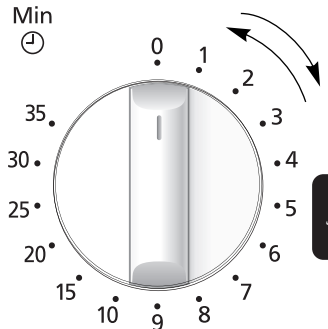
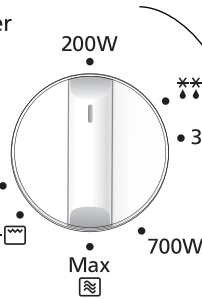


**N.B.** Le design de votre panneau de commandes peut différer légèrement de celui illustré (selon la couleur) . Les fonctions sont néanmoins identiques.

# La cuisson en micro-ondes

## Puissance en Watts Power

<b>Fort</b>	<b>800 Watts</b>
<b>Moyen</b>	<b>700 Watts</b>
<b>Doux</b>	<b>360 Watts</b>
<b>Décongélation</b>	<b>270 Watts</b>
<b>Maintien</b>	<b>200 Watts</b>



• Tourner le sélecteur jusqu'à la puissance désirée.

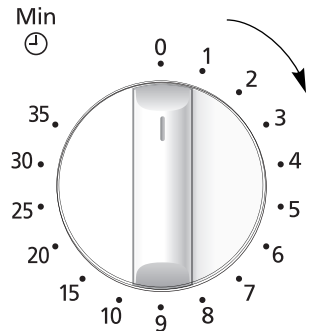
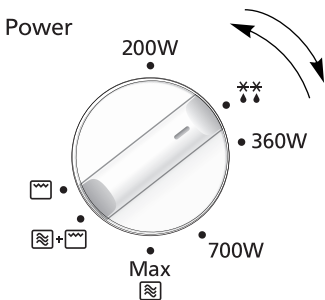
• Sélectionner le temps de cuisson à l'aide du sélecteur de durée. Si la porte est déjà fermée, le plateau tournant se met en mouvement et la cuisson commence. Lorsque vous programmez un temps de cuisson très court, tournez le sélecteur de durée au-delà de 2 minutes puis ramenez-le au temps désiré.

### Notes

1. Vous pouvez vérifier l'aliment et sa cuisson en ouvrant simplement la porte. Le four s'arrêtera automatiquement de fonctionner. La cuisson reprendra sitôt la porte refermée.
2. Pour arrêter la cuisson, ramener le sélecteur de durée à zéro. Vous pouvez prolonger la cuisson en cours en tournant simplement le sélecteur de durée sur une durée plus longue.
3. Lorsque l'aliment est retiré en fin de cuisson, vérifiez que le sélecteur de durée soit bien ramené à zéro.
4. Veillez à ce que le plateau tournant en verre soit toujours en place lorsque le four est utilisé.

# La décongélation

La puissance utilisée en Décongélation **\*\*** est de 270 Watts.

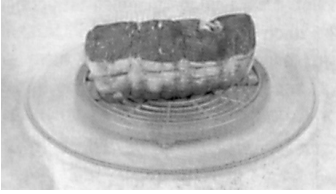


• Choisir la puissance Décongélation en tournant le sélecteur.

• Choisir la durée de décongélation à l'aide du sélecteur de durée. Si la porte est déjà fermée, le plateau tournant se met en mouvement et la cuisson commence. Lorsque vous programmez un temps de cuisson très court, tournez le sélecteur de durée au-delà de 2 minutes, puis ramenez-le au temps désiré.

# Conseils pour la décongélation

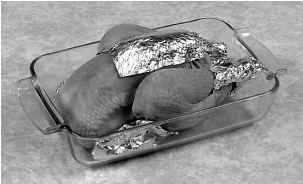
## TEMPS DE REPOS



Les petites pièces peuvent être cuites presque immédiatement après la décongélation. Il est normal que les grosses pièces soient encore congelées au centre. Il faut leur laisser **au minimum une heure** de repos avant de les cuire. Pendant ce temps de repos, la température s'homogénéise et la décongélation se poursuit par conduction. Note: Si l'aliment n'est pas destiné à être cuit immédiatement, le conserver au réfrigérateur. Ne jamais recongeler un aliment décongelé sans le cuire au préalable.

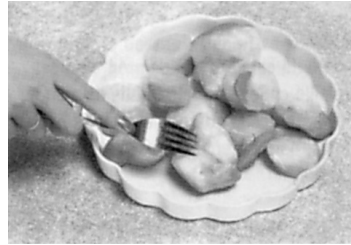
## LES RÔTIS AVEC OS ET LES VOLAILLES ENTIÈRES

Il est préférable de placer les rôtis sur une soucoupe retournée ou bien une passoire en plastique afin qu'ils ne trempent pas dans le liquide d'exsudation. Il est indispensable de protéger les parties fines ou protubérantes de ces



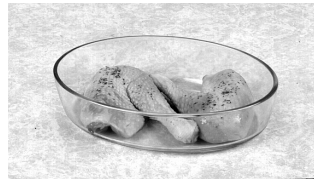
aliments avec de petits morceaux de papier aluminium afin d'éviter un début de cuisson de ces parties. Il n'est pas dangereux d'utiliser des petits morceaux de papier aluminium dans votre four, à condition **qu'ils ne touchent pas les parois du four**.

## LA VIANDE HACHÉE OU EN CUBES, LES PETITS CRUSTACÉS



Les parties extérieures de ces aliments décongelant rapidement, il faut les séparer, briser les blocs en morceaux à plusieurs reprises pendant la décongélation et les retirer au fur et à mesure qu'ils sont décongelés.

## PETITES PIÈCES



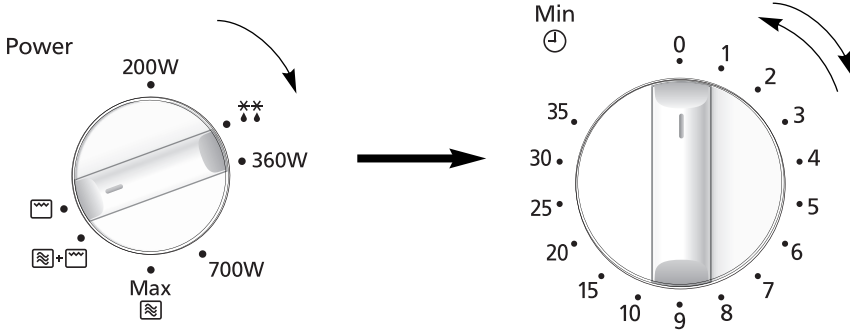
Les côtelettes et les morceaux de poulet doivent être séparés sitôt que possible pour faciliter une décongélation homogène. Les parties grasses et les extrémités décongèlent plus rapidement. Placez-les vers le centre du plateau ou protégez-les.


## LE PAIN

Les boules et les miches de pain nécessitent un temps de repos pour permettre une décongélation à coeur. Ce temps de repos sera plus court si le pain est coupé en tranches ou même en 2 morceaux.



# Le mode gril



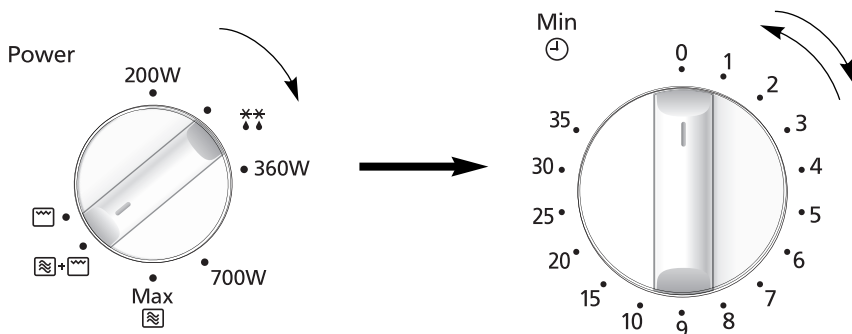
- Positionnez le sélecteur de mode sur le symbole Gril .
- Affichez la durée en tournant le sélecteur de durée. Si la porte est déjà fermée, le plateau tournant se met en mouvement et la cuisson commence. Lorsque vous programmez un temps de cuisson très court, tournez le sélecteur de durée au-delà de 2 minutes puis ramenez-le au temps désiré.



## Notes

1. Placez l'aliment sur le trépied lui-même posé sur le plateau tournant. Posez dessous un récipient résistant à la chaleur pour recueillir les graisses.
2. Ne pas couvrir les aliments cuits au gril.
3. NE PAS chercher à préchauffer le gril.
4. Il n'est pas possible d'utiliser le gril avec la porte ouverte.
5. Il n'y a pas de micro-ondes émises en mode GRIL.
6. La plupart des aliments nécessitent d'être retournés à mi-cuisson. Protégez vos mains et PRENEZ GARDE de ne pas vous brûler en sortant le trépied.
7. Une fois l'aliment retourné, remettez le trépied dans le four et fermez la porte. La cuisson reprendra aussitôt. Vous pouvez à tout moment ouvrir la porte et contrôler la progression de la cuisson.
8. Le gril rougeoit par intermittences; ceci est normal. Pensez à nettoyer le four après toute grillade de viande ou de poisson et avant de réutiliser les modes Gril ou micro-ondes.
9. Après l'utilisation du Gril, il se peut qu'une deuxième utilisation immédiate soit rendue impossible par le thermostat déclenché afin d'éviter toute surchauffe. Si vous devez vous servir plusieurs fois du mode Gril, laissez refroidir le four entre 2 utilisations.

**ATTENTION: Le trépied métallique doit toujours être utilisé posé sur le plateau tournant. Retirez le trépied du four en tenant fermement le trépied et le plat. Prenez garde de ne pas vous brûler. Ne touchez jamais la fenêtre transparente du four, ni les parties métalliques de la porte ou de la cavité lors des manipulations d'aliments, ces parties pouvant être très chaudes.**

# Le mode combiné



- Choisir le mode Combiné en tournant le sélecteur sur le symbole  +  (micro-ondes 230 W + gril 710 W).
- Sélectionnez le temps de cuisson à l'aide du sélecteur de durée. Si la porte est déjà fermée, le plateau tournant se met en mouvement et la cuisson commence. Lorsque vous programmez un temps de cuisson très court, tournez le sélecteur de durée au-delà de 2 minutes puis ramenez-le au temps désiré.

## Notes

1. Le trépied est conçu pour une utilisation en mode Gril ou **Combiné**. Ne jamais utiliser d'autre accessoire métallique que celui livré avec votre four. Placer sous l'aliment un récipient résistant à la chaleur pouvant recueillir les graisses.
2. N'utiliser le trépied que de la façon décrite. NE PAS l'utiliser avec un ou des aliments pesant moins de 200 g en tout. Pour de petites quantités d'aliment, ne pas cuire en **Combiné** mais plutôt en GRIL ou en MICRO-ONDES uniquement.
3. Ne jamais couvrir les aliments cuits en mode **Combiné**.
4. NE PAS chercher à préchauffer le gril en mode **Combiné**.
5. Des étincelles ou même un arc électrique peuvent survenir en cas de poids insuffisant, de trépied endommagé ou si un récipient métallique est utilisé par erreur. Si vous voyez des étincelles de lumière bleue dans votre four, arrêtez-le immédiatement.
6. Certains aliments (rôtis, gratins, volaille entière) sont trop volumineux pour être cuits sur le trépied. Il importe de les disposer dans des récipients résistants à la chaleur et transparents aux ondes que vous poserez directement sur le plateau tournant.
7. NE PAS utiliser de récipients en plastique spécial pour micro-ondes en mode **Combiné** (à moins qu'ils ne soient conçus pour le mode **Combiné**). Les plats doivent pouvoir résister à la chaleur émise par la résistance du gril. (Le Pyrex® ou la porcelaine à feu conviennent parfaitement).
8. NE PAS utiliser vos plats en aluminium ou métalliques, même émaillés, les micro-ondes ne pouvant pénétrer les aliments de façon homogène.
9. Après l'utilisation du **Combiné**, il se peut qu'une deuxième utilisation immédiate soit rendue impossible par le thermostat déclenché afin d'éviter toute surchauffe. Si vous devez vous servir plusieurs fois du mode **Combiné**, laissez refroidir le four entre 2 utilisations.

**ATTENTION: Le trépied doit toujours être utilisé posé sur le plateau tournant. Retirez le trépied du four en tenant fermement le trépied et le plat. Prenez garde de ne pas vous brûler. Ne touchez jamais la fenêtre transparente du four, ni les parties métalliques de la porte ou de la cavité lors des manipulations d'aliments, ces parties pouvant être très chaudes.**

# Questions et réponses

**Q.:** Pourquoi mon four ne fonctionne-t-il pas?

**R.:** Si le four ne fonctionne pas, vérifiez les points suivants:

1. Le four est-il correctement branché ? Débranchez le câble électrique du four, attendez 10 secondes, puis rebranchez-le.
2. Vérifiez le disjoncteur et le fusible. Enclenchez de nouveau le disjoncteur ou remplacez le fusible si nécessaire.
3. Si tout est normal au niveau du disjoncteur ou du fusible, vérifiez le bon fonctionnement de la prise murale en y branchant un autre appareil électrique. Si cet appareil fonctionne, cela signifie que le problème se situe au niveau du four à micro-ondes. S'il ne fonctionne pas, cela signifie que la prise murale est défectueuse. Si le four à micro-ondes est défectueux, contactez un service d'entretien et de réparation agréé.

**Q.:** Est-il normal que mon four à micro-ondes produise des interférences sur mon récepteur de télévision?

**R.:** Des interférences radio ou TV peuvent se produire si un four à micro-ondes fonctionne à proximité. Ce même type d'interférence se produit lorsqu'on utilise de petits appareils électriques tels qu'un mixeur, un aspirateur, un sèche-cheveux, etc. La présence d'interférences ne signifie donc pas que le four à micro-ondes est défectueux.

**Q.:** Pourquoi l'éclairage intérieur de mon four faiblit-il?

**R.:** Si vous utilisez une puissance autre que la puissance maximale (800 W) du four, celui-ci doit moduler le courant en impulsions pour régler la puissance sur les niveaux les plus bas. Il en résulte un affaiblissement de l'éclairage intérieur du four ainsi que l'émission de petits bruits secs.

**Q.:** Il arrive parfois que de l'air chaud se dégage par les ouvertures d'aération du four. Pourquoi?

**R.:** La chaleur dégagée par la cuisson des aliments réchauffe l'air contenu dans la cavité du four. Cet air chaud est évacué du four par ventilation. Il n'y a pas de micro-ondes dans ce dégagement d'air. N'obstruez jamais ces aérations en cours de cuisson.

**Q.:** Puis-je utiliser un thermomètre traditionnel dans le four à micro-ondes?

**R.:** Vous le pouvez uniquement si vous cuisinez en mode GRIL. Le métal contenu dans certains thermomètres peut provoquer des étincelles dans votre four. Ne l'utilisez pas dans les modes de cuisson MICRO-ONDES et COMBINE.

**Q.:** Des ronflements et des cliquetis sont émis par le four lorsque je cuisine en mode combiné. D'où cela provient-il?

**R.:** Ces bruits, qui surviennent lors du passage du mode MICRO-ONDES au mode GRIL, sont tout à fait normaux.

# Entretien de l'appareil

1. Débranchez l'appareil avant de le nettoyer.
2. Veillez à ce que l'intérieur du four et les joints de la porte soient toujours propres. Enlevez les projections d'aliments ou les éclaboussures présentes sur les parois intérieures du four et sur les joints de la porte à l'aide d'un linge humide. Si le four est très sale, nettoyez-le à l'aide d'un produit de nettoyage non décapant. L'utilisation de détergents puissants ou abrasifs est vivement déconseillée. **NE PAS UTILISER DE PRODUITS NETTOYANTS POUR FOURS TRADITIONNELS.**
3. Nettoyez les surfaces extérieures du four à l'aide d'un linge humide. Veillez à ce que l'eau ne pénètre pas par les ouvertures d'aération du four afin de ne pas endommager ses différentes pièces.
4. Nettoyez le panneau de commandes à l'aide d'un linge doux et sec. N'utilisez pas de tampons abrasifs ou de détergents puissants. Lorsque vous nettoyez le panneau de commandes, laissez la porte du four ouverte afin d'éviter tout déclenchement inopiné. Après le nettoyage, ramener le SÉLECTEUR DE DURÉE à zéro.
5. Si de la condensation se forme à l'intérieur ou à l'extérieur de la porte du four, essuyez-la au moyen d'un linge doux. De la condensation peut se former lorsque le four fonctionne dans une pièce très humide. Cela n'est en aucun cas dû à un mauvais fonctionnement de l'appareil.
6. Il est parfois nécessaire de retirer le plateau tournant en verre afin de le nettoyer. Lavez-le à l'eau savonneuse chaude ou dans un lave-vaisselle.
7. L'anneau à roulettes et la sole du four doivent être nettoyés fréquemment pour éviter tout bruit excessif. La sole du four se nettoie simplement à l'eau chaude et au détergent doux. Essuyez-la ensuite avec un torchon propre. L'anneau à roulettes peut être lavé à l'eau savonneuse. Des vapeurs de cuisson s'accumulent en cas d'utilisation intensive, mais n'affectent aucunement la sole du four ou les roulettes de l'anneau. Lorsque vous retirez l'anneau à roulettes de la cavité du four pour le nettoyer, n'oubliez pas de le remettre à la bonne position.
8. Lorsque vous cuisinez en mode GRIL ou COMBINE, il est inévitable que des éclaboussures de graisse salissent les parois du four. Nettoyez régulièrement le four afin d'éviter qu'il dégage de la fumée en cours d'utilisation.
9. La maintenance du four ne peut être effectuée que par du personnel qualifié. Pour toute opération de maintenance ou de réparation, adressez-vous à votre revendeur agréé.
10. Ne pas utiliser de nettoyeur-vapeur pour le nettoyage de votre four.
11. Il est indispensable de maintenir propre l'intérieur du four. Le non respect de cette consigne peut entraîner une détérioration notable des revêtements susceptible de réduire la durée de vie de votre appareil et pouvant même présenter un danger.
12. Les ouvertures d'aération ne doivent jamais être obturées. Vérifiez régulièrement qu'elles ne sont pas bouchées par des poussières ou d'autres objets. Si cela se produisait, la surchauffe du four affecterait son fonctionnement. Si les ouvertures d'aération sont bloquées, une surchauffe du four est possible. Cela peut empêcher son bon fonctionnement et donner lieu à une situation dangereuse.
13. N'utilisez pas de produit nettoyant abrasif ou de racloir métallique pour nettoyer la vitre de la porte du four. Les rayures ainsi occasionnées pourraient fragiliser la vitre.

# Fiche technique

Alimentation	230 V ~ 50 Hz	
Puissance d'entrée	Maximale	1250 W
	Micro-ondes	1250 W
	Gril	1000 W
Puissance de sortie	Micro-ondes	800 W (IEC-60705)
	Gril	1000 W
Dimensions extérieures	443 (L) x 340 (P) x 258 (H) mm	
Dimensions intérieures	306 (L) x 308 (P) x 215 (H) mm	
Poids (hors emballage)	12.0 kg	
Niveau sonore:	57 dB	

Caractéristiques techniques susceptibles d'être modifiées sans avis préalable.

# Fiche technique

Cet appareil répond aux normes européennes sur les perturbations électromagnétiques EMC (EMC = compatibilité électromagnétique) EN 55011. Selon cette norme, cet appareil appartient au Groupe 2, classe B et dans le périmètre requis. La classification groupe 2 signifie que l'énergie de fréquence radio est intentionnellement émise sous forme d'onde électromagnétique afin de réchauffer ou de cuire des aliments. Classe B signifie que ce produit est conforme à une utilisation domestique.



## Information relatives à l'évacuation des déchets, destinées aux utilisateurs d'appareils électriques et électroniques (usage domestique)

Ce symbole sur les produits et/ou la documentation qui les accompagne signifie que les appareils électriques et électroniques ne doivent pas être jetés avec les ordures ménagères. Pour en assurer le traitement, la récupération et le recyclage appropriés, veuillez déposer ces appareils dans des centres de collecte désignés qui les accepteront gratuitement. D'autre part, dans certains pays, vous pourrez remettre vos produits à votre détaillant local contre l'achat d'un nouveau produit équivalent.

En éliminant correctement ce produit, vous contribuerez à la conservation des ressources vitales et à la prévention des éventuels effets négatifs sur l'environnement et la santé humaine qui pourraient survenir dans le cas contraire.

Afin de connaître le point de collecte le plus proche, veuillez contacter vos autorités locales. Des sanctions peuvent être appliquées en cas d'élimination incorrecte de ces déchets, conformément à la législation en vigueur.

## Utilisateurs professionnels de l'Union européenne

Pour en savoir plus sur l'élimination des appareils électriques et électroniques, veuillez contacter votre revendeur ou fournisseur.

## Information sur l'évacuation des déchets dans les pays ne faisant pas partie de l'Union européenne

Ce symbole n'est valable que dans les seuls pays de l'Union européenne.

Pour vous débarrasser de ce produit, veuillez contacter vos autorités locales ou votre revendeur afin de connaître la procédure d'élimination à suivre.

Conformément à la directive CEM 2004/108/CE, article 9, par. 2 :

Centre d'essais Panasonic

Panasonic Service Europe, une division de Panasonic Marketing Europe GmbH

Winsbergring 15, 22525 Hambourg, République fédérale d'Allemagne.

Fabriqué pour Panasonic Corporation par GMMEAM

No. 6 Yong An RD, Beijiao, Shunde, Foshan, Guangdong, République populaire de Chine.

**Panasonic Corporation**

Web Site:<http://panasonic.com.net>

261800315166  
Printed in P.R.C.