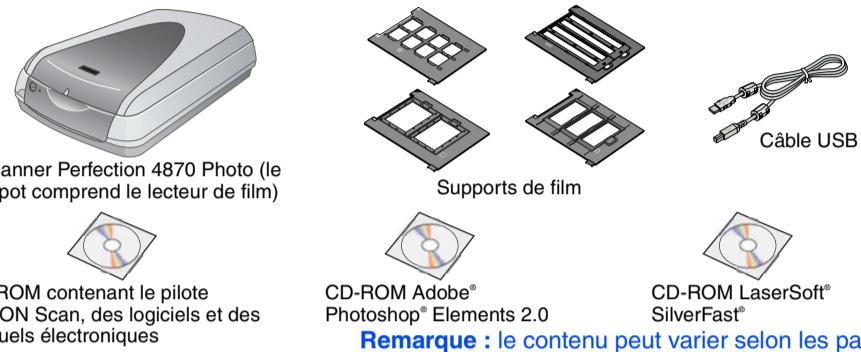


Point de départ

EPSON Perfection™ 4870 Photo

1 Déballez le scanner

1 Vérifiez que votre scanner EPSON® est bien livré avec tous les accessoires représentés ci-dessous :



2 Retirez tout le ruban adhésif d'emballage mais laissez en place le grand autocollant jusqu'à ce que vous soyez invité à l'enlever.

IMPORTANT ! Laissez l'autocollant en place jusqu'à ce que vous soyez invité à l'enlever.

3 Insérez les charnières du capot dans les évidements carrés à l'arrière du scanner.

4 Faites coulisser le verrou de transport en position déverrouillée. Fermez ensuite le capot.

2 Installez les logiciels

Attention ! Vous devez installer les logiciels AVANT de connecter le scanner à l'ordinateur. L'installation peut durer plusieurs minutes. Veillez à fermer tous les programmes ouverts et à désactiver tous les logiciels anti-virus.

Les logiciels fonctionnent sous Windows® 98, Me, 2000 et XP, et sur Macintosh® OS 8.6 à 9.x et OS X 10.2.x. Suivez les étapes ci-dessous (pour Windows), ou celles de la colonne suivante (pour Macintosh).

Remarque : si Adobe Photoshop ou Photoshop Elements n'est pas déjà installé sur votre ordinateur, installez Photoshop Elements à partir du CD-ROM fourni avec le scanner.

Windows

- 1 Insérez le CD-ROM des logiciels dans le lecteur. Le programme d'installation se lance automatiquement. S'il ne se lance pas, procédez comme suit :
 - Windows XP : cliquez sur **Démarrer**, cliquez sur **Poste de travail**, puis double-cliquez sur **EPSON**.
 - Windows 98, Me et 2000 : double-cliquez sur **Poste de travail**, puis sur **EPSON**.
- 2 Lorsqu'un message vous invite à désactiver votre logiciel antivirus, cliquez sur **Continuer**.
- 3 Sélectionnez une langue si vous êtes invité à le faire.
- 4 Lisez le contrat de licence, puis cliquez sur **J'accepte**.
- 5 Dans l'écran d'installation des logiciels, cliquez sur **Installer**.
- 6 Suivez les instructions affichées à l'écran pour installer chaque programme, y compris ABBYY® FineReader.® Notez que EPSON Smart Panel™ s'installe en plusieurs étapes.
- 7 À l'issue de l'installation, cliquez sur **Quitter**.

Installez LaserSoft SilverFast, en suivant les instructions fournies avec le programme. Suivez ensuite les instructions de la section 3 ci-dessous pour connecter le scanner.

Macintosh

Remarque : EPSON Scan ne prend pas en charge le système de fichiers UFS (UNIX File System) pour Mac OS X. Vous devez installer le logiciel sur un disque ou une partition qui n'utilise pas UFS.

- 1 Insérez le CD-ROM des logiciels dans le lecteur. Le programme d'installation se lance automatiquement. S'il ne se lance pas, double-cliquez sur l'icône du CD-ROM **EPSON**.
- 2 Si vous utilisez Mac OS X, double-cliquez sur le dossier **Mac OS X** dans le dossier **EPSON**, puis double-cliquez sur l'icône **EPSON**. Si vous utilisez Mac OS 8.6 à 9.x, double-cliquez sur l'icône **EPSON** dans le dossier **EPSON**.
- 3 Lorsqu'un message vous invite à désactiver votre logiciel antivirus, cliquez sur **Continuer**.
- 4 Sélectionnez une langue si vous êtes invité à le faire.
- 5 Si vous voyez un contrat de licence, cliquez sur **J'accepte** pour continuer.
- 6 Dans l'écran d'installation des logiciels, cliquez sur **Installer**. Entrez votre nom d'administrateur et votre mot de passe si nécessaire.

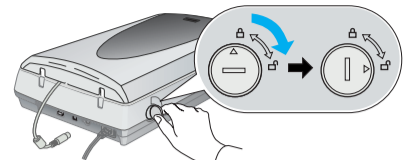
Remarque : Si vous installez sur Macintosh OS 8.6 à 9.x, il se peut que vous soyez invité à mettre à jour votre bibliothèque Carbon. Lorsque l'installation de CarbonLib est terminée et que vous avez redémarré votre système, double-cliquez sur l'icône **EPSON**, puis cliquez sur **Installer** pour poursuivre l'installation.

- 7 Suivez les instructions qui s'affichent pour installer chaque programme, y compris ABBYY FineReader. Veillez noter que l'installation de EPSON Smart Panel se fait en plusieurs étapes.
- 8 À l'issue de l'installation, cliquez sur **Quitter**. Installez LaserSoft SilverFast, en suivant les instructions fournies avec le programme. Suivez les instructions ci-dessous pour connecter le scanner. Redémarrez ensuite votre système pour activer le scanner et les logiciels.

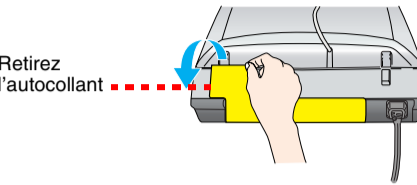
3 Connectez le scanner

Une fois les logiciels installés, connectez le scanner.

- 1 Retirez l'autocollant du verrou de transport. Tournez le verrou d'un quart de tour dans le sens des aiguilles d'une montre à l'aide d'une pièce de monnaie pour déverrouiller le chariot du scanner.



- 2 Retirez l'autocollant de l'arrière du scanner.
- 3 Connectez le câble du lecteur de film intégré (capot du scanner).



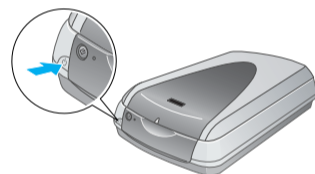
- 4 Connectez le câble USB livré avec le scanner ou un câble IEEE 1394 (FireWire) en option. **Ne connectez pas les deux câbles.** Si vous utilisez l'interface USB Branchez l'extrémité carrée du câble USB dans le port USB du scanner. Branchez ensuite l'extrémité plate dans un port USB disponible de l'ordinateur ou d'un concentrateur.

Remarque : il est possible que le scanner ne fonctionne pas correctement si vous utilisez un autre câble USB que celui fourni par EPSON ou si vous connectez le scanner par le biais de plusieurs concentrateurs.

- Si vous utilisez l'interface IEEE 1394 (FireWire) Branchez une extrémité du câble IEEE 1394 (non fourni) dans le port IEEE 1394 du scanner. Insérez ensuite l'autre extrémité dans le port IEEE 1394 (FireWire, iLink) de votre ordinateur.

- 5 Branchez le cordon d'alimentation du scanner dans une prise secteur.

- 6 Vérifiez que le capot est fermé, puis appuyez sur la touche Marche/Arrêt sur l'avant du scanner pour le mettre sous tension.



Le scanner se met en marche et le voyant vert clignote. Dès que le scanner est prêt, le voyant vert s'arrête de clignoter et reste allumé.

Prise en main du scanner

Pour numériser une photo, soulevez le capot du scanner et placez la photo sur la vitre d'exposition, face à numériser vers le bas. Veillez à aligner le coin supérieur droit de la photo avec l'angle supérieur droit du scanner.

Fermez ensuite le capot.

Vous pouvez numériser à l'aide de EPSON Smart Panel en appuyant sur la touche **AutoScan**, ou vous pouvez utiliser EPSON Scan. En cas de problèmes de numérisation, veuillez vous reporter au *Guide de référence électronique du scanner*.



Numérisation à l'aide de la touche AutoScan

Appuyez sur la touche AutoScan du scanner.

Remarque : Sous Windows XP, il est possible qu'un message s'affiche lorsque vous appuyez pour la première fois sur la touche AutoScan. Sélectionnez **EPSON Smart Panel**, cliquez sur **Toujours utiliser ce programme pour cette action**, puis cliquez sur **OK**.



EPSON Smart Panel se lance sur l'ordinateur.

Cliquez sur l'un des boutons correspondant au type de numérisation souhaité, puis suivez les instructions qui s'affichent.



Numérisation avec EPSON Scan

Vous pouvez lancer EPSON Scan à partir d'Adobe Photoshop Elements ou de tout autre programme compatible TWIN. Vous pouvez aussi lancer le programme EPSON Scan directement depuis votre ordinateur.

EPSON Scan dispose de trois modes de numérisation :

- **Mode Automatique** pour le contrôle automatique des paramètres du scanner.
- **Mode Loisirs** pour la numérisation des films et un meilleur contrôle des paramètres de numérisation, notamment Digital ICE™.
- **Mode Professionnel** pour le contrôle total de tous les paramètres de numérisation.

Restauration et amélioration des photos

Vous pouvez utiliser Digital ICE et Color Restoration pour restaurer automatiquement des photos passées, rayées, sales, froissées ou déchirées. Digital ICE et Color Restoration s'utilisent sur les photos, les négatifs et les films.

- 1 Lancez EPSON Scan et choisissez le mode Loisirs ou Professionnel. Un écran semblable à celui-ci s'affiche.
- 2 Cliquez sur le bouton **Aperçu** en bas de l'écran. Votre photo s'affiche dans la fenêtre d'aperçu.
- 3 Effectuez l'une des opérations suivantes :
 - Si vous utilisez le mode Loisirs, cliquez sur le bouton **Réglages de l'image**.
 - Si vous utilisez le mode Professionnel, faites défiler jusqu'au bas de l'écran.

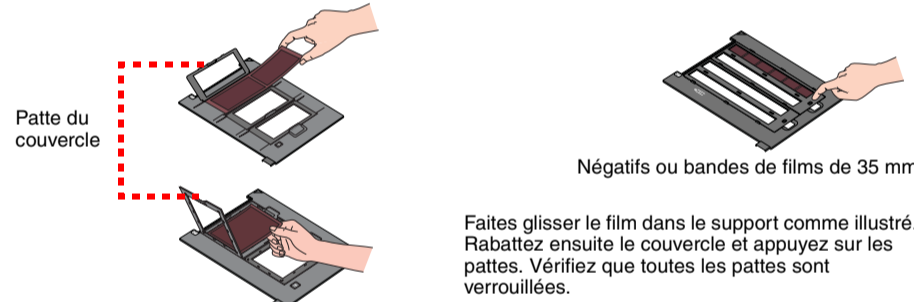
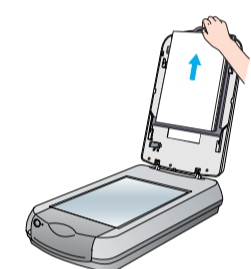


- 4 Vous voyez les paramètres de Réglage de l'image. Cochez l'option **Digital ICE** ou **Restauration des couleurs**.
 - Si votre photo est sale, rayée, froissée or déchirée, sélectionnez **Digital ICE**.
 - Si les couleurs de votre photo sont ternes, sélectionnez **Restauration des couleurs**.
- 5 Sélectionnez la miniature à numériser dans la fenêtre d'aperçu.
- 6 Cliquez sur le bouton **Numériser**.

Numérisation de films

Le capot du scanner comporte un lecteur de film intégré. Pour numériser des films, des négatifs ou des diapositives, vous devez déposer le cache pour documents du capot et insérer le film dans un support.

- 1 Vérifiez que le verrou de transport est déverrouillé et que le câble du lecteur de film (capot du scanner) est connecté au scanner. Si vous devez connecter le câble, mettez d'abord le scanner hors tension. Remettez-le ensuite sous tension après avoir connecté le câble.
- 2 Soulevez le capot du scanner en grand. Faites glisser le cache pour documents opaques vers le haut et retirez-le du capot du scanner.
- 3 Suivez les instructions relatives au type de film que vous numérisez :
 - Si vous numérisez des films ou des négatifs, faites glisser le film dans le support correspondant, côté brillant du film orienté vers le bas.



Placez le support de film sur le scanner comme illustré. Veillez à ce que le triangle blanc du support pointe sur l'angle supérieur droit du scanner.

Veillez à ce que cette zone d'étalonnage reste découverte.

Si vous numérisez des diapositives, placez le support sur le scanner. Insérez ensuite les diapositives dans le support.

- 4 Fermez le capot du scanner.
- 5 Lancez EPSON Scan et vérifiez que le Type de document correct est sélectionné : Film négatif couleur, Film négatif N&B ou Film positif (pour les diapositives et les transparents).
- 6 Cliquez sur le bouton **Aperçu** en bas de l'écran. Votre photo s'affiche dans la fenêtre d'aperçu.
- 7 Effectuez l'une des opérations suivantes :
 - Si vous utilisez le mode Loisirs, cliquez sur le bouton **Réglages d'image**.
 - Si vous utilisez le mode Professionnel, faites défiler jusqu'au bas de l'écran.

- 8 Vous voyez les paramètres de Réglage de l'image. Effectuez l'une des opérations suivantes :
 - Si votre photo est poussiéreuse ou rayée, sélectionnez **Digital ICE**.
 - Si vous numérisez des négatifs noir et blanc ou des films Kodachrome, sélectionnez **Suppression de la poussière** au lieu de **Digital ICE**.
 - Si les couleurs sont ternes, sélectionnez **Restauration des couleurs**. Cette sélection est grisée si la fenêtre d'aperçu n'est pas affichée.
- 9 Sélectionnez la miniature à numériser dans la fenêtre d'aperçu.
- 10 Cliquez sur le bouton **Numériser**.
Remarque : lorsque vous numérisez un film à l'aide de Digital ICE, il est possible que vous entendiez des dé clics provenant du scanner. C'est normal.

En cas de problème

Vérifiez d'abord le voyant du scanner.

- | | | |
|--|-------------------------|--|
| | Vert clignotant | Préchauffage ou numérisation en cours. |
| | Vert | Prêt à numériser. |
| | Rouge clignotant | Vérifiez que les deux verrous de transport sont déverrouillés. Essayez de redémarrer l'ordinateur et de mettre le scanner hors tension puis de nouveau sous tension. Si le voyant rouge clignote toujours, contactez votre revendeur ou EPSON. |
| | Éteint | Assurez-vous que le scanner est connecté à l'ordinateur et qu'il est sous tension. |

Si votre problème est cité, essayez les suggestions données.

L'Assistant Ajout de nouveau matériel détecté s'affiche sur l'écran. Cliquez sur **Annuler** et procédez comme indiqué à la section « Installez les logiciels » de ce guide. Déconnectez le scanner avant d'installer le logiciel.

Un grincement est audible à la mise sous tension du scanner. Vérifiez que les deux verrous de transport sont déverrouillés.

Vous voyez un message relatif à un périphérique USB à haut débit dans Windows XP. Cliquez sur x dans le coin de la fenêtre du message pour la fermer. Votre scanner fonctionnera correctement, mais pas à la vitesse maximale.

Un message d'erreur s'affiche lors d'une tentative de numérisation, ou le scanner ne parvient pas à numériser. Vérifiez que le scanner est connecté à l'ordinateur, branché dans une prise secteur et que l'interrupteur d'alimentation est sur Marche. Vérifiez que les deux verrous de transport sont déverrouillés. Désinstallez les programmes suivants : ABBYY FineReader, EPSON Photo Print, EPSON Scan, EPSON Smart Panel et ScanToWeb. Pour désinstaller les logiciels, utilisez l'utilitaire Ajout/Suppression de programmes dans le Panneau de configuration de Windows. Suivez ensuite les instructions de ce guide pour réinstaller les logiciels de votre scanner.

Impossible de numériser des négatifs ou des diapositives. Vérifiez que le câble du lecteur de film (capot du scanner) est connecté au scanner (voir la section 3) et que le cache pour documents opaques est enlevé.

Essayez d'utiliser le Mode Loisirs ou le Mode Professionnel. Vérifiez que le Type de document ou le Type de film correspondent au support que vous numérisez : Film négatif couleur, Film négatif N&B ou Film positif (pour les diapositives et les transparents). Vérifiez que les deux verrous de transport sont déverrouillés. Vérifiez également que la vitre d'exposition est propre et que le support de film est positionné correctement.

Un coin de la photo n'est pas numérisé. Décalez la photo de 1,5 mm au moins par rapport aux bords supérieur et droit de la vitre d'exposition.

Pour obtenir davantage de réponses, procédez comme suit :

- Double-cliquez sur l'icône *Guide de référence Per4870* sur le bureau. (si vous n'avez pas encore installé le logiciel du scanner, insérez le CD-ROM dans le lecteur). Dans l'écran d'installation personnalisée, sélectionnez **Guide de référence du scanner**, puis cliquez sur **Installer**. Pour lire le Guide de référence, vous devez disposer de Microsoft® Internet Explorer ou de Netscape® Navigator (versions 5.0 ou plus récentes).
- **Aide en ligne pour Smart Panel et EPSON Scan :** cliquez sur le bouton Aide ou sur le point d'interrogation qui s'affiche lorsque vous utilisez ces programmes.

Consignes de sécurité

Veillez lire toutes ces instructions et les archiver afin de pouvoir les retrouver le moment venu. Veuillez tenir compte des avertissements et instructions figurant sur le scanner.

Placez le scanner suffisamment près de l'ordinateur afin de permettre un raccordement aisé du câble d'interface. Veillez à ne pas placer ou ranger le scanner à l'extérieur, à proximité de sources de poussière, d'eau ou de chaleur, ou à des endroits soumis à des chocs, des vibrations, une température ou une humidité élevées, à la lumière directe du soleil, à des sources lumineuses puissantes ou des changements brusques de température ou d'humidité. N'utilisez pas l'appareil avec les mains humides. Placez le scanner à proximité d'une prise de courant permettant un débranchement facile du cordon d'alimentation. Installez les cordons d'alimentation de manière à éviter tout frottement, coupure, effilochement, pincement ou emmêlement. Ne placez aucun objet sur les cordons d'alimentation et faites en sorte que l'on ne puisse pas marcher ou rouler dessus. Soyez particulièrement attentif à ne pas plier les cordons d'alimentation aux extrémités et aux points d'entrée et de sortie du transformateur.

Utilisez uniquement le type d'alimentation indiqué sur l'étiquette du scanner. Évitez l'utilisation de prises de courant reliées au même circuit que les photocopieurs ou les systèmes de climatisation qui sont fréquemment arrêtés et mis en marche.

Si vous utilisez un prolongateur électrique avec le scanner, veillez à ce que l'ampérage total des périphériques reliés au prolongateur ne dépasse pas celui correspondant au calibre du cordon. De même, veillez à ce que l'ampérage total des périphériques branchés sur la prise de courant ne dépasse pas le courant maximum que celle-ci peut supporter. Ne placez pas plusieurs charges sur la même prise secteur.

Ne tentez jamais de démonter, modifier ou réparer le cordon d'alimentation, le scanner ou des accessoires en option par vous-même, sauf si cela est explicitement mentionné dans la documentation du scanner.

N'insérez pas d'objets dans les ouvertures car ils pourraient toucher votre court-circuiter des pièces sous tension. Prenez garde aux risques d'électrocution. Laissez de la place pour les câbles derrière le scanner, et de la place au-dessus du scanner pour pouvoir ouvrir entièrement le capot.

Débranchez le scanner et faites appel à un technicien de maintenance qualifié dans les cas suivants : le cordon d'alimentation ou la fiche est endommagé(e) ; du liquide s'est écoulé dans le scanner ; le scanner est tombé ou le boîtier est endommagé ; le scanner ne fonctionne pas normalement ou montre des changements significatifs de performances (n'effectuez aucun réglage sur les contrôles non traités dans les instructions de fonctionnement).

Si vous envisagez d'utiliser le scanner en Allemagne, l'immeuble doit être protégé par un disjoncteur de 10 ou 16 A afin d'assurer une protection adéquate contre les court-circuits et les surintensités pour ce scanner.

Tous droits réservés. Aucune partie de ce manuel ne peut être reproduite, stockée dans un système documentaire ou transmise sous quelque forme ou de quelque manière que ce soit, électronique, mécanique, par photocopie, enregistrement ou autre, sans l'accord préalable écrit de Seiko Epson Corporation. Les informations contenues ici sont conçues uniquement pour le scanner EPSON. EPSON n'est pas responsable en cas d'utilisation de ces informations avec d'autres scanners. Ni Seiko Epson Corporation ni ses filiales ne pourront être tenues responsables envers l'acquéreur de ce produit ou envers les tiers, des dommages, pertes, frais ou dépenses encourus par l'acquéreur ou les tiers à la suite des événements suivants : accident, utilisation incorrecte ou utilisation abusive de ce produit, modifications, réparations ou altérations illicites de ce produit ou (sauf aux États-Unis) non-respect au sens strict des consignes d'utilisation et de maintenance de Seiko Epson Corporation. Seiko Epson Corporation ne pourra être tenue responsable des dommages ou problèmes survenus par suite de l'utilisation de produits en option ou consommables autres que ceux désignés par Seiko Epson Corporation comme étant des Produits d'origine EPSON ou des Produits approuvés par EPSON. Seiko Epson Corporation ne pourra être tenue responsable des dommages résultant des interférences électromagnétiques se produisant à la suite de l'utilisation de câbles d'interface autres que ceux désignés par Seiko Epson Corporation comme étant des Produits approuvés par EPSON. EPSON est une marque déposée de Seiko Epson Corporation. Microsoft et Windows sont des marques déposées de Microsoft Corporation. Macintosh est une marque déposée de Apple Computer, Inc. Digital ICE est un nom de marque de Eastman Kodak Company. **AVIS GÉNÉRAL :** Les autres noms de marque ou de produits sont donnés uniquement à titre d'identification et peuvent être des noms de marque de leurs détenteurs respectifs. EPSON dénie toute responsabilité vis-à-vis de ces marques. Copyright © 2003 by Seiko Epson Corporation

