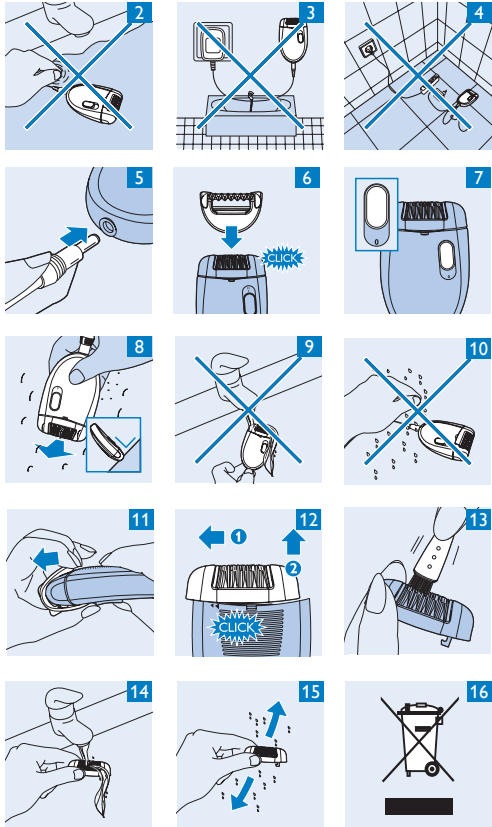
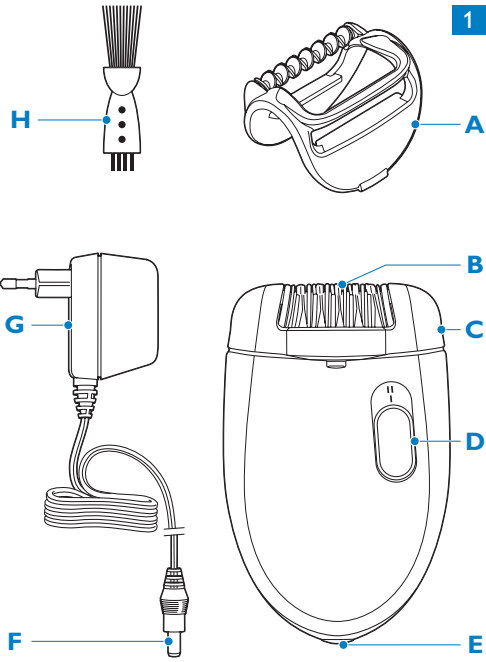


HP6507



PHILIPS

Introduction

Congratulations on your purchase and welcome to Philips! To fully benefit from the support that Philips offers, register your product at www.philips.com/welcome.

With your new epilator you can remove unwanted hair quickly, easily and effectively. It is suitable for removing hair from your legs.

The rotating discs catch even the shortest hairs (down to 0.5mm) and pull them out by the root.

The hairs that grow back are soft and thin. Epilating with this new appliance leaves your skin smooth and hair-free for several weeks.

Opti-start cap with massage element

Your epilator comes with an opti-start cap with massage element that allows you to epilate with optimal efficiency and gentleness. It ensures ideal contact with the skin and optimal positioning of the appliance, so that hairs are removed effectively in one stroke. The massage element gives you a relaxing and pleasant sensation during epilation.

General description (Fig. 1)

- A** Opti-start cap with massage element
- B** Epilating discs
- C** Epilating head
- D** On/off slide
 - O = off
 - I = normal speed
 - II = high speed
- E** Socket for appliance plug
- F** Small plug
- G** Adapter
- H** Cleaning brush

Important

Read this user manual carefully before you use the appliance and save it for future reference.

Danger

- Keep the appliance and the adapter dry.
- Do not use the appliance near or over a washbasin or bath filled with water (Fig. 2).
- Do not use the appliance in the bath or in the shower (Fig. 3).
- If you use the appliance in the bathroom, do not use an extension cord (Fig. 4).

Warning

- Only use the appliance in combination with the adapter supplied.
- Do not use the appliance or the adapter if it is damaged.
- If the adapter is damaged, always have it replaced with one of the original type in order to avoid a hazard.
- The adapter contains a transformer. Do not cut off the adapter to replace it with another plug, as this causes a hazardous situation.
- This appliance is not intended for use by persons (including children) with reduced physical, sensory or mental capabilities, or lack of experience and knowledge, unless they have been given supervision or instruction concerning use of the appliance by a person responsible for their safety.
- Children should be supervised to ensure that they do not play with the appliance.

Caution

- This appliance is only intended for removing women's body hair from the legs. Do not use it for any other purpose.
- To prevent damage and injuries, keep the **running** appliance (with or without attachment) away from scalp hair, eyebrows, eyelashes, clothes, threads, cords, brushes etc.
- Do not use the appliance on irritated skin or skin with varicose veins, rashes, spots, moles (with hairs) or wounds without consulting your doctor first. People with a reduced immune response or people who suffer from diabetes mellitus, haemophilia or immunodeficiency should also consult their doctor first.
- Your skin may become a little red and irritated the first few times you use the epilator. This phenomenon is absolutely normal and quickly disappears. As you use the appliance more often, your skin gets

used to epilation, skin irritation decreases and regrowth becomes thinner and softer. If the irritation has not disappeared within three days, we advise you to consult a doctor.

- Do not use the epilating head or opti-start cap with massage element if they are damaged or broken, as this may cause injury.

Electromagnetic fields (EMF)

This Philips appliance complies with all standards regarding electromagnetic fields (EMF). If handled properly and according to the instructions in this user manual, the appliance is safe to use based on scientific evidence available today.

Using the appliance

Note: Clean the epilating head before first use.

Epilation tips

- When you use the appliance for the first time, we advise you to try it out on an area with only light hair growth to get accustomed to the epilation process.
- Epilation is easier just after taking a bath or shower. Make sure your skin is completely dry when you start epilating.
- Make sure your skin is clean, entirely dry and free from grease. Do not use any cream before you start epilating.
- Epilation is easier and more comfortable when the hair has the optimum length of 3–4 mm. If the hairs are longer, we recommend that you shave first and epilate the shorter regrowing hairs after 1 or 2 weeks.
- When you epilate for the first time, we advise you to epilate in the evening, so that any reddening that develops can disappear overnight.
- While epilating stretch your skin with your free hand. This lifts up the hairs and helps to minimise the pulling sensation.
- For optimal performance, place the appliance on the skin at right angles (90°) with the on/off slide pointing in the direction in which you are going to move the appliance. Guide the appliance across the skin against the direction of hair growth in a slow, continuous movement without exerting any pressure.
- On some areas, hair may grow in different directions. In this case, it may be helpful to move the appliance in different directions to achieve optimal results.
- To relax the skin, we advise you to apply a moisturising cream after epilation.
- Fine hair that regrows might not grow up to the skin surface. The regular use of an exfoliating sponge or cream (e.g. during showering) helps to prevent ingrowing hair as the gentle scrubbing action removes the upper skin layer and fine hair can get through to the skin surface.
- When you use the opti-start cap with massage element, make sure that the massage element always stays in contact with the skin. The massage element stimulates and relaxes the skin for a gentler epilation.

Connecting the appliance

- 1** Insert the appliance plug into the appliance (Fig. 5).
- 2** Insert the adapter into the wall socket.

Epilating the legs

We advise you to start epilating with the opti-start cap with massage element. The opti-start cap with massage element ensures maximum skin contact and allows you to epilate your legs more quickly and efficiently.

If you already have some experience with epilation, you can simply use the epilating head without any attachment.

- 1** Put the opti-start cap with massage element on the epilating head (Fig. 6).
- 2** Select the desired speed to switch on the appliance (Fig. 7).
Preferably use speed II. Switch to speed I for areas with little hair growth, for hard-to-reach areas and for areas where bones are located directly beneath the skin, such as knees and ankles.
- 3** Stretch the skin with your free hand to make the hairs stand upright.
- 4** Place the epilator perpendicularly onto the skin with the on/off slide pointing in the direction in which you are going to move the appliance (Fig. 8).

- 5** Move the appliance slowly over the skin, against the direction of hair growth.

Press the appliance lightly onto the skin.

Cleaning and maintenance

Note: Make sure the appliance is switched off and unplugged before you start to clean it.

Never use scouring pads, abrasive cleaning agents or aggressive liquids such as petrol or acetone to clean the appliance.

- Never rinse the appliance or the adapter under the tap (Fig. 9).
- Keep the appliance and the adapter dry (Fig. 10).

Cleaning the opti-start cap with massage element

- 1** Remove the opti-start cap with massage element from the epilating head (Fig. 11).
- 2** Remove loose hairs from the attachment with the cleaning brush.
- 3** Rinse the opti-start cap with massage element under the tap while turning it.
- 4** Dry the opti-start cap with massage element before you use or store it.

Cleaning the epilating head

- 1** Push the epilating head in the direction of the arrows on the back of the appliance (1) and remove it (2) (Fig. 12).
- 2** Remove loose hairs with the cleaning brush (Fig. 13).
- 3** Rinse the epilating head under the tap for 5-10 seconds while turning it (Fig. 14).
- 4** Shake the epilating head firmly (Fig. 15).
Dry the epilating head thoroughly with a tea towel.

Note: Make sure the epilating head is completely dry before you place it back onto the appliance.

Replacement

All parts of the appliance can be replaced. If you need to replace one or more of the following parts, go to your Philips dealer or an authorised Philips service centre:

- appliance itself
- epilating head
- opti-start cap with massage element
- cleaning brush
- adapter

Environment

- Do not throw away the appliance with the normal household waste at the end of its life, but hand it in at an official collection point for recycling. By doing this, you help to preserve the environment (Fig. 16).

Guarantee & service

If you need service or information or if you have a problem, please visit the Philips website at www.philips.com or contact the Philips Consumer Care Centre in your country (you find its phone number in the worldwide guarantee leaflet). If there is no Consumer Care Centre in your country, go to your local Philips dealer.

Troubleshooting

This chapter summarises the most common problems you could encounter with the appliance. If you are unable to solve the problem with the information below, contact the Consumer Care Centre in your country.

| Problem | Cause | Solution |
|--|--|--|
| Poor epilating results. | You move the appliance in the wrong direction. | Move the appliance against the direction of hair growth, with the on/off slide pointing in the direction in which you move the appliance. |
| | You place the epilating head on the skin at the wrong angle. | Make sure that you place the appliance on the skin at an angle of 90° (see chapter 'Using the appliance'). |
| | You used a (depilatory) cream prior to epilation. | Make sure your skin is clean, entirely dry and free from grease. Do not use any cream before you start epilating. |
| | The hairs are too short. | Sometimes hairs are too short to be caught. The optimal length for easy removal of the hairs is 3-4mm. The hairs that are not caught during this session will be long enough to be removed when you epilate the next time. You can also try to catch the hairs by moving the appliance across the skin a few more times. |
| The appliance does not work. | The socket to which the appliance is connected is not live. | Make sure the socket is live. If you have connected the epilator to the socket in a bathroom cabinet, you may need to switch on the bathroom light to activate the socket. |
| I cannot remove the epilating head from the appliance. | You try to pull it straight off. | Push the epilating head in the direction of the arrows on the back of the appliance before you pull it off the appliance (see chapter 'Cleaning and maintenance'). |

Einführung

Herzlichen Glückwunsch zu Ihrem Kauf und willkommen bei Philips! Um den Support von Philips optimal nutzen zu können, registrieren Sie Ihr Produkt bitte unter www.philips.com/welcome.

Mit Ihrem neuen Epilierer können Sie lästige Haare schnell, einfach und wirksam entfernen. Er eignet sich besonders zum Epilieren der Beine.

Selbst die kürzesten Härchen (bis zu 0,5 mm) werden von den rotierenden Pinzetten erfasst und an der Haarwurzel entfernt.

Die nachwachsenden Haare sind fein und weich. Ihre Haut bleibt nach der Epilation mit diesem neuen Gerät mehrere Wochen lang glatt.

Opti-Start-Aufsatz mit Massage-Element

Ihr Epilierer ist mit einem Opti-Start-Aufsatz mit Massage-Element ausgestattet, der eine sanfte und gründliche Epilation garantiert. Er gewährleistet optimalen Kontakt zur Haut und eine perfekte Positionierung des Geräts, sodass Haare mit nur einer Anwendung wirksam entfernt werden. Das Massage-Element sorgt während der Epilation für ein entspanntes und angenehmes Gefühl.

Allgemeine Beschreibung (Abb. 1)

- A** Opti-Start-Aufsatz mit Massage-Element
- B** Epilierpinzetten
- C** Epilierkopf
- D** Ein-/Ausschalter
 - O = Aus
 - I = normale Geschwindigkeit
 - II = hohe Geschwindigkeit
- E** Buchse für Gerätestecker
- F** Gerätestecker
- G** Adapter
- H** Reinigungsbürste

Wichtig

Lesen Sie diese Bedienungsanleitung vor dem Gebrauch des Geräts aufmerksam durch, und bewahren Sie sie für eine spätere Verwendung auf.

Gefahr

- Gerät und Adapter dürfen nicht nass werden.
- Verwenden Sie das Gerät nicht in der Nähe von bzw. über einem mit Wasser gefüllten Waschbecken oder einer Badewanne (Abb. 2).
- Benutzen Sie das Gerät nicht in der Badewanne oder Dusche (Abb. 3).
- Bei der Nutzung des Geräts im Badezimmer sollten Sie kein Verlängerungskabel verwenden (Abb. 4).

Warnhinweis

- Benutzen Sie das Gerät nur mit dem mitgelieferten Adapter.
- Verwenden Sie das Gerät oder den Adapter nicht, wenn Beschädigungen daran erkennbar sind.
- Wenn der Adapter defekt oder beschädigt ist, darf er nur durch ein Original-Ersatzteil ausgetauscht werden, um Gefährdungen zu vermeiden.
- Der Adapter enthält einen Transformator. Ersetzen Sie den Adapter keinesfalls durch einen anderen Stecker, da dies den Benutzer gefährden kann.
- Dieses Gerät ist für Benutzer (einschl. Kinder) mit eingeschränkten physischen, sensorischen oder psychischen Fähigkeiten bzw. ohne jegliche Erfahrung oder Vorwissen nur dann geeignet, wenn eine angemessene Aufsicht oder ausführliche Anleitung zur Benutzung des Geräts durch eine verantwortliche Person sichergestellt ist.
- Achten Sie darauf, dass Kinder nicht mit dem Gerät spielen.

Achtung

- Das Gerät ist ausschließlich zum Entfernen von weiblichem Körperhaar an den Beinen vorgesehen. Verwenden Sie es nicht für andere Zwecke.
- Halten Sie das **eingeschaltete** Gerät (mit oder ohne Aufsatz) fern von Kopfhaar, Wimpern und Augenbrauen sowie von Kleidung, Fäden, Kabeln, Bürsten usw., um Verletzungen und Beschädigungen zu vermeiden.
- Benutzen Sie das Gerät nicht bei Hautreizungen, Krampfadern, Ausschlag, Pickeln, (behaarten) Muttermalen oder Wunden, ohne vorher einen Arzt zu konsultieren. Gleiches gilt für Patienten mit

geschwächter Immunabwehr, Diabetes, Hämophilie und Immunschwäche.

- Nach den ersten Anwendungen kann Ihre Haut möglicherweise mit Rötungen oder Reizungen reagieren. Dies ist völlig normal und sollte sich bald legen, sobald Sie sich an das Epilieren gewöhnt haben und die nachwachsenden Haare feiner und weicher werden. Sollte die Hautirritation nicht innerhalb von 3 Tagen wieder abklingen, konsultieren Sie Ihren Arzt.
- Verwenden Sie den Epilierkopf und den Opti-Start-Aufsatz mit Massage-Element nicht, wenn sie beschädigt sind, da dies zu Verletzungen führen kann.

Elektromagnetische Felder

Dieses Philips Gerät erfüllt sämtliche Normen bezüglich elektromagnetischer Felder (EMF). Nach aktuellen wissenschaftlichen Erkenntnissen ist das Gerät sicher im Gebrauch, sofern es ordnungsgemäß und entsprechend den Anweisungen in dieser Bedienungsanleitung gehandhabt wird.

Das Gerät benutzen

Hinweis: Reinigen Sie den Epilierkopf vor der ersten Verwendung.

Tipps zum Epilieren

- Wenn Sie das Gerät zum ersten Mal verwenden, empfiehlt es sich, es zunächst an einer Stelle mit geringer Behaarung auszuprobieren, damit Sie sich an das Epilieren gewöhnen.
- Das Epilieren ist nach einem Dusch- oder Vollbad am leichtesten. Achten Sie darauf, dass Ihre Haut vor der Anwendung vollständig trocken ist.
- Ihre Haut sollte sauber, fettfrei und absolut trocken sein, wenn Sie das Gerät benutzen. Verwenden Sie vor dem Epilieren keine Cremes.
- Am angenehmsten und gründlichsten wird die Epilation, wenn die Haare 3 - 4 mm lang sind. Wenn die Haare länger sind, empfehlen wir, dass Sie zunächst rasieren und anschließend nach 1 bis 2 Wochen die nachgewachsenen kürzeren Haare epilieren.
- Wenn Sie zum ersten Mal epilieren, empfehlen wir Ihnen, dies abends zu tun, damit eine möglicherweise auftretende Hautrötung über Nacht wieder abklingen kann.
- Straffen Sie beim Epilieren die Haut mit der freien Hand. Dadurch werden die Haare aufgerichtet und das Zupfgefühl minimiert.
- Setzen Sie für optimale Leistung den Epilierer senkrecht im 90° Winkel auf die Haut auf, sodass der Ein-/Ausschalter in die Richtung zeigt, in der Sie das Gerät bewegen. Führen Sie das Gerät mit langsamen, ununterbrochenen Bewegungen gegen die Haarwuchsrichtung über die Haut, ohne dabei Druck auszuüben.
- An einigen Stellen wachsen die Haare möglicherweise in unterschiedliche Richtungen. Bewegen Sie in diesem Fall für optimale Ergebnisse das Gerät in verschiedene Richtungen.
- Tragen Sie nach der Epilation zur Beruhigung der Haut eine Feuchtigkeitscreme auf.
- Manchmal gelangen feine nachwachsende Haare nicht durch die Hautoberfläche. Durch regelmäßige Verwendung eines Körperpeeling-Schwamms oder einer entsprechenden Creme (beispielsweise unter der Dusche) kann das Einwachsen von Haaren verhindert werden, da durch vorsichtiges Rubbeln die obersten Hautschichten entfernt werden und auch feine Haare durch die Hautoberfläche gelangen.
- Wenn Sie den Opti-Start-Aufsatz mit Massage-Element verwenden, achten Sie darauf, dass das Massage-Element immer Kontakt zur Haut hat. Das Massage-Element stimuliert und entspannt die Haut für eine sanftere Epilation.

Das Gerät anschließen

- 1** Stecken Sie den Gerätestecker in das Gerät (Abb. 5).
- 2** Stecken Sie den Adapter in die Steckdose.

Beine epilieren

Wenn Sie noch nie epilieren haben, empfehlen wir Ihnen, vorerst den Opti-Start-Aufsatz mit Massage-Element zu verwenden. Dieser Aufsatz garantiert maximalen Kontakt zur Haut und ermöglicht so eine schnellere und wirksamere Epilation.

Wenn Sie bereits Erfahrung mit dem Epilieren haben, können Sie den Epilierkopf auch ohne Aufsatz verwenden.

- 1** Setzen Sie den Opti-Start-Aufsatz mit Massage-Element auf den Epilierkopf (Abb. 6).
- 2** Wählen Sie zum Einschalten des Geräts die gewünschte Geschwindigkeit (Abb. 7).
Wählen Sie vorzugsweise die Geschwindigkeitsstufe II. Wechseln Sie für Hautpartien mit geringer Behaarung, für schwer erreichbare Zonen und für Hautpartien direkt über Knochen, z. B. Knie und Knöchel, zu Stufe I.
- 3** Straffen Sie die Haut mit der freien Hand, damit sich die Haare aufrichten.
- 4** Setzen Sie das Epiliergerät senkrecht auf die Haut, wobei der Ein-/Ausschalter in die Richtung zeigt, in der Sie das Gerät bewegen (Abb. 8).
- 5** Führen Sie das Gerät langsam gegen die Haarwuchsrichtung über die Haut.
Drücken Sie das Gerät leicht auf die Haut.

Reinigung und Wartung

Hinweis: Das Gerät muss ausgeschaltet, und der Netzstecker muss von der Steckdose getrennt sein, wenn Sie mit dem Reinigen beginnen.

Benutzen Sie zum Reinigen des Geräts keine Scheuerschwämme und -mittel oder aggressive Flüssigkeiten wie Benzin oder Azeton.

- Spülen Sie das Gerät und den Adapter nie mit Wasser ab (Abb. 9).
- Gerät und Adapter dürfen nicht nass werden (Abb. 10).

Den Opti-Start-Aufsatz mit Massage-Element reinigen

- 1** Entfernen Sie den Opti-Start-Aufsatz mit Massage-Element vom Epilierkopf (Abb. 11).
- 2** Entfernen Sie mit der Reinigungsbürste lose Haare vom Aufsatz.
- 3** Spülen Sie den Opti-Start-Aufsatz mit Massage-Element unter fließendem Wasser ab, und drehen Sie ihn dabei.
- 4** Trocknen Sie den Opti-Start-Aufsatz mit Massage-Element ab, bevor Sie ihn benutzen oder wegräumen.

Den Epilierkopf reinigen

- 1** Schieben Sie den Epilierkopf in Richtung der Pfeile auf der Geräterückseite (1), und nehmen Sie ihn ab (2) (Abb. 12).
- 2** Entfernen Sie lose Haare mit der mitgelieferten Reinigungsbürste (Abb. 13).
- 3** Spülen Sie den Epilierkopf 5 bis 10 Sekunden unter fließendem Wasser, und drehen Sie ihn dabei (Abb. 14).
- 4** Schütteln Sie den Epilierkopf mit einer kräftigen Bewegung (Abb. 15).

Trocknen Sie den Epilierkopf sorgfältig mit einem Küchenhandtuch.

Hinweis: Achten Sie darauf, dass der Epilierkopf vollkommen trocken ist, bevor Sie ihn wieder auf das Gerät setzen.

Ersatz

Alle Teile des Geräts können ausgetauscht werden. Wenden Sie sich an Ihren Philips Händler oder ein Philips Service-Center; wenn eines der folgenden Teile ausgetauscht werden muss:

- Gerät selbst
- Epilierkopf
- Opti-Start-Aufsatz mit Massage-Element
- Reinigungsbürste
- Adapter

Umweltschutz

- Werfen Sie das Gerät am Ende der Lebensdauer nicht in den normalen Hausmüll. Bringen Sie es zum Recycling zu einer offiziellen Sammelstelle. Auf diese Weise tragen Sie zum Umweltschutz bei (Abb. 16).

Garantie und Kundendienst

Benötigen Sie weitere Informationen oder treten Probleme auf, besuchen Sie bitte die Philips Website (www.philips.com) oder setzen Sie sich mit einem Philips Service-Center in Ihrem Land in Verbindung (Telefonnummer siehe Garantieschrift). Sollte es in Ihrem Land kein Service-Center geben, wenden Sie sich bitte an Ihren Philips-Händler.

Fehlerbehebung

In diesem Kapitel sind die häufigsten Probleme aufgeführt, die beim Gebrauch Ihres Geräts auftreten können. Sollten Sie ein Problem mithilfe der nachstehenden Informationen nicht beheben können, wenden Sie sich bitte an das Philips Service-Center in Ihrem Land.

| Problem | Ursache | Lösung |
|---|--|--|
| Unbefriedigendes Epilierergebnis. | Sie haben das Gerät in die falsche Richtung bewegt. | Führen Sie das Gerät gegen die Haarwuchsrichtung, wobei der Ein-/Ausschalter in die Richtung zeigt, in der Sie das Gerät bewegen. |
| | Der Epilierkopf wurde im falschen Winkel auf die Haut gesetzt. | Achten Sie darauf, das Gerät senkrecht im 90° Winkel auf die Haut aufzusetzen (siehe "Das Gerät benutzen"). |
| | Sie haben vor dem Epilieren eine (Haarentfernungs-) Creme benutzt. | Ihre Haut sollte sauber, fettfrei und absolut trocken sein, wenn Sie das Gerät benutzen. Verwenden Sie vor dem Epilieren keine Cremes. |
| Das Gerät funktioniert nicht. | Die Haare sind zu kurz. | Einige Haare sind zu kurz, um erfasst zu werden. Die optimale Länge für eine einfache Entfernung der Haare beträgt 3 bis 4 mm. Die Haare, die bei dieser Anwendung nicht entfernt werden konnten, weil sie zu kurz waren, werden bei dem nächsten Epilieren lang genug sein. Sie können auch versuchen, die Haare dennoch zu erfassen, indem Sie das Gerät mehrmals über die Haut bewegen. |
| | Die verwendete Steckdose funktioniert nicht. | Stellen Sie sicher, dass die Steckdose Strom führt. Wenn Sie eine Steckdose in einem Badezimmerschrank verwenden, müssen Sie ggf. zunächst das Licht einschalten, um die Steckdose zu aktivieren. |
| Ich kann den Epilierkopf nicht vom Gerät entfernen. | Sie versuchen, ihn gerade abzuziehen. | Schieben Sie den Epilierkopf in Richtung der Pfeile auf der Geräterückseite, bevor Sie ihn vom Gerät abziehen (siehe "Reinigung und Wartung"). |

Introduction

Félicitations pour votre achat et bienvenue dans l'univers Philips ! Pour profiter pleinement de l'assistance Philips, enregistrez votre produit sur le site à l'adresse suivante : www.philips.com/welcome.

Ce nouvel épilateur permet une épilation rapide, facile et efficace. Il est particulièrement adapté à l'épilation des jambes.

Les disques rotatifs attrapent même les poils les plus courts (jusqu'à 0,5 mm) et les arrachent à la racine. Lorsqu'ils repoussent, les poils sont doux et fins, et votre peau reste lisse et nette pendant plusieurs semaines.

Adaptateur pour débutantes avec élément massant

Votre épilateur est équipé d'un adaptateur pour débutantes avec élément massant qui vous offre une épilation parfaite tout en douceur. Il permet un contact avec la peau et un positionnement de l'appareil optimaux afin d'éliminer les poils au premier passage. L'élément massant apporte une agréable sensation de détente pendant l'épilation.

Description générale (fig. 1)

- A** Adaptateur pour débutantes avec élément massant
- B** Disques rotatifs
- C** Tête d'épilation
- D** Bouton marche/arrêt
 - O = arrêt
 - I = vitesse normale
 - II = vitesse rapide
- E** Prise pour la fiche de l'appareil
- F** Petite fiche
- G** Adaptateur
- H** Brosse de nettoyage

Important

Lisez attentivement ce mode d'emploi avant d'utiliser l'appareil et conservez-le pour un usage ultérieur.

Danger

- Évitez de mouiller l'appareil et l'adaptateur.
- N'utilisez jamais l'appareil près d'une baignoire ou d'un lavabo rempli d'eau (fig. 2).
- N'utilisez jamais l'appareil dans le bain ni sous la douche (fig. 3).
- Si vous utilisez l'appareil dans la salle de bain, évitez d'y brancher une rallonge (fig. 4).

Avertissement

- Utilisez l'appareil uniquement avec l'adaptateur fourni.
- N'utilisez pas l'appareil ou l'adaptateur s'il est endommagé.
- Si l'adaptateur est endommagé, remplacez-le toujours par un adaptateur de même type pour éviter tout accident.
- L'adaptateur contient un transformateur. Afin d'éviter tout accident, n'essayez pas de remplacer la fiche de l'adaptateur.
- Cet appareil n'est pas destiné à être utilisé par des personnes (notamment des enfants) dont les capacités physiques, sensorielles ou intellectuelles sont réduites, ou par des personnes manquant d'expérience ou de connaissances, à moins que celles-ci ne soient sous surveillance ou qu'elles n'aient reçu des instructions quant à l'utilisation de l'appareil par une personne responsable de leur sécurité.
- Veillez à ce que les enfants ne puissent pas jouer avec l'appareil.

Attention

- Cet appareil a été conçu uniquement pour éliminer les poils situés sur les jambes des femmes. Ne l'utilisez jamais à d'autres fins.
- Pour prévenir tout dommage ou blessure, évitez

de faire **fonctionner** l'appareil (avec ou sans accessoire) près de vos cheveux, de vos sourcils et cils, ainsi qu'à proximité de vêtements, fils, câbles, brosses, etc.

- N'utilisez pas l'appareil sans avoir consulté votre médecin si votre peau est irritée ou si vous souffrez de varices, rougeurs, taches de vin (avec pilosité) ou blessures. Les mêmes recommandations s'appliquent aux personnes ayant une immunité réduite ou souffrant de diabète, d'hémophilie ou d'immunodéficience.

- Lors des premières utilisations, il est possible que la peau rougisse ou s'irrite légèrement. Il s'agit d'une réaction normale qui disparaîtra rapidement. La gêne ressentie au début diminuera progressivement à chaque utilisation. Au fur et à mesure, votre peau s'habitue et la repousse sera plus fine. Cependant, si l'irritation persiste au-delà de trois jours, consultez votre médecin.
- Afin d'éviter tout accident, n'utilisez pas la tête d'épilation ou l'adaptateur pour débutantes avec élément massant s'ils sont cassés ou endommagés.

Champs électromagnétiques (CEM)

Cet appareil Philips est conforme à toutes les normes relatives aux champs électromagnétiques (CEM). Il répond aux règles de sécurité établies sur la base des connaissances scientifiques actuelles s'il est manipulé correctement et conformément aux instructions de ce mode d'emploi.

Utilisation de l'appareil

Remarque : Nettoyez la tête d'épilation avant la première utilisation.

Conseils d'épilation

- Lors de votre première utilisation, nous vous conseillons d'essayer l'épilation sur une zone comportant peu de poils pour vous familiariser avec l'appareil.
- Les poils sont plus faciles à enlever après un bain ou une douche. Cependant, veillez à ce que votre peau soit complètement sèche avant de commencer l'épilation.
- Assurez-vous que votre peau est propre, complètement sèche et non grasse. N'appliquez aucune crème avant l'épilation.
- L'épilation est plus facile et plus agréable lorsque les poils ont une longueur optimale de 3 ou 4 mm. S'ils sont plus longs, nous vous recommandons soit de les raser, soit de les épiler une ou deux semaines plus tard, une fois qu'ils auront légèrement repoussé.
- Lorsque vous vous épiliez pour la première fois, nous vous conseillons de le faire en soirée, de manière à ce que les rougeurs qui pourraient éventuellement apparaître disparaissent au cours de la nuit.
- Épillez-vous en tirant la peau à l'aide de votre main libre. Cela permet de soulever les poils et de réduire la sensation de tiraillement.
- Pour une performance optimale, placez l'appareil sur la peau de manière à former un angle droit (90°), avec le bouton marche/arrêt orienté vers le sens de déplacement de l'appareil. Déplacez l'appareil sur la peau en sens inverse de la pousse du poil d'un mouvement lent et continu, sans appuyer.
- Sur certaines zones du corps, les poils poussent dans plusieurs directions. Si c'est le cas, déplacez l'appareil dans plusieurs directions pour des résultats optimaux.
- Pour détendre la peau, nous vous conseillons d'appliquer une crème hydratante après l'épilation.
- En repoussant, il est possible que des poils fins n'atteignent pas la surface de la peau. Utilisez régulièrement une crème ou une éponge exfoliante (par exemple sous la douche) pour éliminer la couche supérieure de peau morte afin de permettre aux poils fins de percer et ainsi, éviter l'apparition de poils incarnés.
- Lorsque vous utilisez l'adaptateur pour débutantes avec élément massant, veillez à ce que l'élément massant soit en contact permanent avec la peau. L'élément massant stimule et détend la peau pour une épilation plus agréable.

Branchement de l'appareil

- 1** Insérez la fiche dans l'appareil (fig. 5).
- 2** Branchez l'adaptateur sur la prise secteur.

Épilation des jambes

Pour vos premières épilations, nous vous conseillons d'utiliser l'adaptateur pour débutantes avec élément massant. Il assure un contact optimal avec la peau et permet une épilation des jambes plus rapide et plus efficace.

Si vous avez l'habitude de vous épiler, vous pouvez utiliser simplement la tête d'épilation sans aucun accessoire.

- 1** Placez l'adaptateur pour débutantes avec élément massant sur la tête d'épilation (fig. 6).

- 2** Mettez l'appareil en marche en sélectionnant la vitesse de votre choix (fig. 7).

Sélectionnez de préférence la vitesse II. La vitesse I est, quant à elle, recommandée sur les zones où les poils sont épars, les zones difficiles à atteindre et les zones osseuses (genoux et chevilles par exemple).

- 3** Avec votre main libre, tendez la peau pour redresser les poils.

- 4** Placez l'épilateur perpendiculairement à la peau, le bouton coulissant marche/arrêt orienté dans la direction où vous allez passer l'appareil (fig. 8).

- 5** Passez l'appareil lentement sur la peau dans le sens inverse de la pousse des poils.

Exercez une légère pression sur la peau.

Nettoyage et entretien

Remarque : Assurez-vous que l'appareil est éteint et débranché avant de le nettoyer.

N'utilisez jamais de tampons à récurer, de produits abrasifs ou de détergents agressifs tels que de l'essence ou de l'acétone pour nettoyer l'appareil.

- Ne rincez jamais l'appareil ni l'adaptateur sous le robinet (fig. 9).
- Évitez de mouiller l'appareil et l'adaptateur (fig. 10).

Nettoyage de l'adaptateur pour débutantes avec élément massant

- 1** Retirez l'adaptateur pour débutantes avec élément massant de la tête d'épilation (fig. 11).
- 2** Retirez les poils de l'accessoire à l'aide de la brosse de nettoyage.
- 3** Rincez l'adaptateur pour débutantes avec élément massant sous le robinet en le faisant tourner.
- 4** Séchez l'adaptateur pour débutantes avec élément massant avant de l'utiliser ou de le ranger.

Nettoyage de la tête d'épilation

- 1** Poussez la tête d'épilation dans le sens des flèches à l'arrière de l'appareil (1), puis détachez-la de l'appareil (2) (fig. 12).
- 2** Retirez les poils à l'aide de la brosse de nettoyage (fig. 13).
- 3** Rincez la tête d'épilation sous le robinet pendant 5 à 10 secondes en la faisant tourner (fig. 14).
- 4** Secouez énergiquement la tête d'épilation (fig. 15). Séchez soigneusement la tête d'épilation avec un torchon.

Remarque : Assurez-vous que la tête d'épilation est parfaitement sèche avant de la replacer sur l'appareil.

Remplacement

Toutes les pièces de cet appareil sont remplaçables. Si vous devez remplacer une ou plusieurs des pièces suivantes, adressez-vous à votre détaillant Philips ou à un Centre Service Agréé Philips :

- L'appareil lui-même
- Tête d'épilation
- Adaptateur pour débutantes avec élément massant
- Brosse de nettoyage
- Adaptateur

Environnement

- Lorsqu'il ne fonctionnera plus, ne jetez pas l'appareil avec les ordures ménagères, mais déposez-le à un endroit assigné à cet effet, où il pourra être recyclé. Vous contribuerez ainsi à la protection de l'environnement (fig. 16).

Garantie et service

Si vous souhaitez obtenir des informations supplémentaires ou faire réparer l'appareil, ou si vous rencontrez un problème, rendez-vous sur le site Web de Philips à l'adresse www.philips.com ou contactez

le Service Consommateurs Philips de votre pays (vous trouverez le numéro de téléphone correspondant sur le dépliant de garantie internationale). S'il n'existe pas de Service Consommateurs Philips dans votre pays, renseignez-vous auprès de votre revendeur Philips local.

Dépannage

Ce chapitre présente les problèmes les plus courants que vous pouvez rencontrer avec votre appareil. Si vous ne parvenez pas à résoudre le problème à l'aide des informations ci-dessous, contactez le Service Consommateurs Philips de votre pays.

| Problème | Cause | Solution |
|--|---|--|
| Résultats d'épilation peu satisfaisants. | Vous déplacez l'appareil dans la mauvaise direction. | Déplacez l'appareil dans le sens inverse de la pousse des poils. Assurez-vous que le bouton coulissant marche/arrêt est orienté dans le sens de déplacement de l'appareil. |
| | L'angle entre la tête d'épilation et la peau était incorrect. | Veillez à placer l'appareil sur la peau à un angle de 90° (voir le chapitre « Utilisation de l'appareil »). |
| | Vous avez utilisé une crème (dépilatoire) avant l'épilation. | Assurez-vous que votre peau est propre, complètement sèche et non grasse. N'appliquez aucune crème avant l'épilation. |
| | Les poils sont trop courts. | Les poils sont parfois trop courts pour pouvoir être attrapés. Pour une épilation optimale, les poils doivent mesurer entre 3 et 4 mm. Les poils trop courts pour être attrapés lors d'une session pourront l'être lors de la prochaine épilation. Vous pouvez également essayer d'épiler les poils restants en repassant plusieurs fois l'appareil sur la peau. |
| L'appareil ne fonctionne pas. | La prise sur laquelle l'appareil est branché n'est pas alimentée. | Assurez-vous que la prise est bien alimentée. Si vous utilisez la prise de la salle de bain, il peut être nécessaire d'allumer la lumière pour l'activer. |
| Je ne parviens pas à détacher la tête d'épilation de l'appareil. | Vous tirez directement dessus. | Poussez la tête d'épilation dans le sens des flèches à l'arrière de l'appareil (1) avant de la détacher de l'appareil (voir le chapitre « Nettoyage et entretien »). |

Introduzione

Congratulazioni per l'acquisto e benvenuti in Philips! Per trarre il massimo vantaggio dall'assistenza Philips, registrate il vostro prodotto su www.philips.com/welcome.

Con il vostro nuovo epilatore, potrete eliminare i peli superflui in modo semplice, rapido ed efficace. Questo epilatore è indicato per eliminare i peli delle gambe. I dischi rotanti consentono di catturare anche i peli più corti (0,5 mm) e di rimuoverli alla radice. I peli ricrescono quindi più morbidi e sottili. Questo nuovo apparecchio assicura una pelle morbida e liscia per settimane.

Testina per prime epilazioni con elemento massaggiante

L'epilatore è dotato di una testina per prime epilazioni con elemento massaggiante che consente un'epilazione ottimale per efficienza e delicatezza. Garantisce un contatto ideale con la pelle e un posizionamento eccellente dell'apparecchio che consente di rimuovere i peli in un solo passaggio. L'elemento massaggiante garantisce una sensazione più piacevole durante l'epilazione.

Descrizione generale (fig. 1)

- A** Testina per prime epilazioni con elemento massaggiante
- B** Dischi di epilazione
- C** Testina epilatoria
- D** Corsore on/off
 - O = spento
 - I = velocità normale
 - II = velocità massima
- E** Presa per spinotto
- F** Spinotto
- G** Adattatore
- H** Spazzolina per la pulizia

Importante

Prima di utilizzare l'apparecchio, leggete attentamente il presente manuale e conservatelo per eventuali riferimenti futuri.

Pericolo

- Non bagnate l'apparecchio e l'adattatore.
- Non utilizzare l'apparecchio in prossimità o al di sopra di lavabi o vasche da bagno contenenti acqua (fig. 2).
- Non utilizzare l'apparecchio nella vasca da bagno o nella doccia (fig. 3).
- Se l'apparecchio viene utilizzato in bagno, non utilizzare una prolunga (fig. 4).

Avvertenza

- Utilizzate l'apparecchio esclusivamente con l'adattatore in dotazione.
- Non utilizzate l'apparecchio o l'adattatore se sono danneggiati.
- Nel caso in cui l'adattatore fosse danneggiato, dovrà essere sostituito esclusivamente con un adattatore originale al fine di evitare situazioni pericolose.
- L'adattatore contiene un trasformatore. Non tagliate l'adattatore per sostituirlo con un'altra spina onde evitare situazioni pericolose.
- L'apparecchio non è destinato a persone (inclusi bambini) con capacità mentali, fisiche o sensoriali ridotte, fatti salvi i casi in cui tali persone abbiano ricevuto assistenza o formazione per l'uso dell'apparecchio da una persona responsabile della loro sicurezza.
- Adottate le dovute precauzioni per evitare che i bambini giochino con l'apparecchio.

Attenzione

- Questo apparecchio è stato realizzato unicamente per la depilazione femminile delle gambe. Non utilizzatelo per altri scopi.
- Al fine di evitare danni o lesioni, tenete l'apparecchio

in funzione (con o senza accessori) lontano da capelli, ciglia, sopracciglia, vestiti, fili, corde, spazzole, ecc.

- Non utilizzate l'apparecchio su pelle irritata o in caso di vene varicose, eruzioni cutanee, foruncoli, nei (con peli), ferite o escoriazioni senza previo consulto medico. In caso di risposta immunitaria ridotta, nei pazienti affetti da diabete mellito, emofilia

o immunodeficienza, è consigliabile chiedere il parere del medico.

- Le prime volte che userete l'epilatore, la pelle potrebbe arrossarsi o irritarsi leggermente. Si tratta di un fenomeno del tutto normale e destinato a scomparire rapidamente, non appena la pelle si sarà abituata all'epilazione e i peli saranno più sottili e morbidi. Qualora l'irritazione persista per più di tre giorni, consultate il medico.
- Non utilizzate la testina epilatoria o quella per le prime epilazioni con elemento massaggiante se risultano danneggiate o rotte, poiché questo potrebbe provocare dei danni.

Campi elettromagnetici (EMF)

Questo apparecchio Philips è conforme a tutti gli standard relativi ai campi elettromagnetici (EMF). Se utilizzato in modo appropriato seguendo le istruzioni contenute nel presente manuale utente, l'apparecchio consente un utilizzo sicuro come confermato dai risultati scientifici attualmente disponibili.

Modalità d'uso dell'apparecchio

Nota Pulite la testina epilatoria prima di utilizzarla la prima volta.

Suggerimenti per l'epilazione

- Se viene utilizzato l'apparecchio per la prima volta, si consiglia di cominciare con una zona in cui la crescita dei peli è limitata per potersi abituare a questo metodo di epilazione.
- L'epilazione risulta più facile se effettuata subito dopo la doccia o il bagno. Assicurarsi che la pelle sia perfettamente asciutta prima di iniziare l'epilazione.
- Assicurarsi che la pelle sia pulita, asciutta e priva di sostanze grasse. Non applicare alcuna crema prima dell'epilazione.
- L'epilazione è più semplice e comoda quando i peli non sono più lunghi di 3-4 mm. Se i peli sono più lunghi, si raccomanda di rasare prima la parte e poi epilare i peli ricresciuti dopo 1 o 2 settimane.
- Vi consigliamo di effettuare la prima epilazione la sera per consentire a eventuali rossori di scomparire durante la notte.
- Durante l'epilazione, tendete la pelle con la mano libera: questo semplice accorgimento consente di sollevare i peli per ridurre al minimo la sensazione di strappo.
- Per ottenere risultati perfetti, posizionate l'apparecchio ad angolo retto (90°) sulla pelle con il corsore on/off rivolto in avanti e fatelo scorrere in modo lento e continuo nella direzione contraria a quella di crescita dei peli senza esercitare alcuna pressione.
- In alcune zone, non tutti i peli crescono nella stessa direzione. In questo caso, per ottenere risultati ottimali, potrebbe essere utile muovere l'apparecchio in più direzioni.
- Per rilassare la pelle, dopo l'epilazione vi consigliamo di applicare una crema idratante.
- I peli più sottili potrebbero ricrescere sotto pelle. Se utilizzate regolarmente una spugna o una crema esfoliante (es.: durante la doccia) potete evitarlo in quanto il delicato effetto scrubbing rimuove lo strato superiore della pelle consentendo ai peli di crescere normalmente.
- Quando utilizzate la testina per prime epilazioni con elemento massaggiante, assicuratevi che l'elemento massaggiante sia sempre a contatto con la pelle. L'elemento massaggiante stimola e rilassa la pelle per un'epilazione più delicata.

Alimentazione dell'apparecchio

- 1** Inserite lo spinotto nell'apparecchio (fig. 5).
- 2** Inserite l'adattatore nella presa a muro.

Epilazione delle gambe

Iniziate l'epilazione con la testina per prime epilazioni con elemento massaggiante. Questa testina assicura il contatto ottimale con la pelle e vi consente di depilare le gambe più velocemente ed efficacemente.

Se avete già esperienza con l'epilazione, potete utilizzare la testina epilatoria senza alcun accessorio.

- 1** Posizionate la testina per prime epilazioni con elemento massaggiante sulla testina epilatoria (fig. 6).

- 2** Selezionate la velocità desiderata per accendere l'apparecchio (fig. 7).

Vi consigliamo di utilizzare la velocità II. Passate alla velocità I per le zone difficili da raggiungere, con pochi peli e in prossimità di ginocchia e caviglie.

- 3** Tendere la pelle con la mano libera per sollevare i peli.
- 4** Appoggiate l'epilatore perpendicolarmente sulla pelle, con il corsore on/off rivolto nella direzione in cui si fa scorrere l'apparecchio (fig. 8).
- 5** Fate scorrere l'apparecchio lentamente sulla pelle, nel senso opposto alla crescita dei peli. Esercitare una leggera pressione.

Pulizia e manutenzione

Nota Prima di pulire l'apparecchio, verificate che sia spento e scollegato dalla presa di corrente.

Non usate prodotti o sostanze abrasive o detergenti aggressivi, come benzina o acetone, per pulire l'apparecchio.

- Non immergere l'apparecchio o l'adattatore nell'acqua (fig. 9).
- Non bagnate l'apparecchio e l'adattatore (fig. 10).

Pulizia della testina per prime epilazioni con elemento massaggiante

- 1** Rimuovete la testina per prime epilazioni con elemento massaggiante dalla testina epilatoria (fig. 11).
- 2** Aiutandovi con l'apposita spazzolina, rimuovete i peli all'interno dell'accessorio.
- 3** Sciacquate la testina per prime epilazioni con elemento massaggiante sotto l'acqua corrente, ruotandola.
- 4** Asciugate la testina per prime epilazioni con elemento massaggiante prima di utilizzarla o di riporla.

Pulizia della testina epilatoria

- 1** Spingete la testina epilatoria nella direzione delle frecce sul retro dell'apparecchio (1) e rimuovetela dall'apparecchio (2) (fig. 12).
- 2** Rimuovete i peli residui con la spazzola per la pulitura in dotazione (fig. 13).
- 3** Lavate la testina epilatoria ruotandola sotto l'acqua corrente per 5-10 secondi (fig. 14).
- 4** Scuotete la testina epilatoria con decisione (fig. 15). Asciugate accuratamente la testina epilatoria con un panno.

Nota assicuratevi che la testina epilatoria sia completamente asciutta prima di riposizionarla sull'apparecchio.

Sostituzione

Tutti i componenti dell'apparecchio possono essere sostituiti. Se è necessario sostituire uno o più dei componenti riportati di seguito, rivolgetevi al vostro rivenditore Philips o a un centro autorizzato Philips:

- apparecchio
- testina epilatoria
- testina per prime epilazioni con elemento massaggiante
- spazzolina per la pulizia
- adattatore

Tutela dell'ambiente

- Per contribuire alla tutela dell'ambiente, non smaltite l'apparecchio con normali rifiuti domestici, ma consegnatelo a un centro di raccolta autorizzato (fig. 16).

Garanzia e assistenza

Se avete bisogno di assistenza o informazioni o in caso di problemi, visitate il sito Web Philips all'indirizzo www.philips.com oppure contattate il Centro Assistenza Clienti Philips del vostro Paese (per conoscere il numero di telefono consultate l'opuscolo della garanzia). Se nel vostro Paese non esiste un Centro Assistenza Clienti, rivolgetevi al vostro rivenditore Philips.

Risoluzione dei guasti

In questo capitolo vengono riportati i problemi più ricorrenti legati all'uso dell'apparecchio. Se non riuscite a risolvere i problemi con le informazioni seguenti, vi preghiamo di contattare il Centro Assistenza Clienti Philips del vostro paese.

| Problema | Causa | Soluzione |
|---|--|--|
| Epilazione poco accurata. | Avete azionato l'apparecchio nella direzione sbagliata. | Utilizzate l'apparecchio in senso opposto rispetto alla crescita dei peli con il selettore on/off rivolto nella direzione in cui si fa scorrere l'apparecchio. |
| | Avete posizionato la testina epilatoria sulla pelle a un'angolazione errata. | Posizionate l'apparecchio sulla pelle con un angolo di 90° (consultate il capitolo "Modalità d'uso dell'apparecchio"). |
| | Avete utilizzato una crema (per la depilazione) prima dell'epilazione. | Assicurarsi che la pelle sia pulita, asciutta e priva di sostanze grasse. Non applicare alcuna crema prima dell'epilazione. |
| | I peli sono troppo corti. | A volte i peli sono troppo corti per l'epilazione. La lunghezza ottimale per la loro rimozione è di 3-4 mm. I peli che non vengono tolti durante l'applicazione verranno epilati la volta successiva quando raggiungeranno la lunghezza indicata. Potete anche provare a passare più volte l'apparecchio sulla pelle per rimuoverli più efficacemente. |
| L'apparecchio non funziona. | La presa di corrente a cui è collegato l'apparecchio non funziona. | Assicurarsi che la presa di corrente funzioni. Se l'epilatore viene collegato a una presa di corrente disponibile sul mobiletto del bagno, potrebbe essere necessario spegnere la luce del bagno per attivare la presa. |
| Non è possibile rimuovere la testina epilatoria dall'apparecchio. | Avete cercato di rimuoverla in modo eccessivamente brusco. | Spingete la testina epilatoria nella direzione delle frecce sul retro dell'apparecchio prima di rimuoverla (consultate il capitolo "Pulizia e manutenzione"). |