

FAQ L&TT

Version avec interface graphique pour Windows

Le présent document est un guide rapide, comportant des captures d'écran pour vous aider à suivre les instructions de l'assistance HP. Pour obtenir davantage d'informations, et des informations détaillées sur L&TT, consultez le [guide de l'utilisateur](#).

FAQ L&TT	1
Version avec interface graphique pour Windows	1
Où se trouve le guide de l'utilisateur de L&TT ?	2
Comment installer L&TT ?	3
Comment exécuter L&TT ?	4
Comment vérifier que mon lecteur est installé correctement ?	6
Comment trouver le numéro de série de mon lecteur avec L&TT ?	7
Comment vérifier que le micrologiciel de mon lecteur est à jour ?	8
Comment vérifier l'état de mon lecteur ?	10
Comment générer un "support ticket" ?	11
Comment exécuter le test d'évaluation du lecteur ?	13
Pourquoi le test d'évaluation du lecteur est-il recommandé ?	15
Comment vérifier l'état de ma cartouche de données ? (LTO uniquement)	16
Comment vérifier l'état de ma cartouche de données ? (non LTO)	17
Ma sauvegarde a-t-elle réussi ? (LTO uniquement)	18
Combien d'utilisations reste-t-il sur cette cartouche de nettoyage ? (LTO uniquement)	19
Quelle sera la vitesse des sauvegardes ?	20
Quelle sera la vitesse des restaurations ?	21
Comment exécuter le test de performance du périphérique ?	22
Comment exécuter le pré-test de performance du système en sauvegarde ?	24
Comment exécuter le pré-test de performance du système en restauration ?	25
Combien de données peuvent être inscrites sur la bande ?	26
Comment envoyer un "support ticket" par e-mail ?	27
Comment envoyer un journal d'événements L&TT ?	29
Comment envoyer les résultats du test d'évaluation à l'assistance ?	31
Comment activer ou désactiver les options Prevent Media Removal ou Hardware Data Compression ?	33

Où se trouve le guide de l'utilisateur de L&TT ?

Le guide de l'utilisateur est disponible sur la page Web L&TT à l'adresse <http://www.hp.com/support/tapetools>. Cliquez sur le lien **Technical Support & Documentation**.

Remarque Le guide de l'utilisateur est disponible en anglais uniquement.

Comment installer L&TT ?

- L&TT est disponible gratuitement en téléchargement sur la page <http://www.hp.com/support/tapetools> et se trouve également sur le CD fourni avec votre lecteur de bande. Pour être certain de disposer de la dernière version du logiciel, optez de préférence pour la version disponible en téléchargement.
- Installez L&TT sur un serveur pouvant "voir" votre lecteur. En général, il s'agira de votre serveur de sauvegarde, mais il peut s'agir d'un autre serveur si vous utilisez un SAN.
- Pour réaliser les tests de performance, le pilote du lecteur doit être installé.

HP StorageWorks Library and Tape Tools - overview & features - Microsoft Internet Explorer provided by Hewlett-Packard

Address: <http://h18006.www1.hp.com/products/storageworks/ltt/index.html>

United States - English

» HP Home » Products & Services » Support & Drivers » Solutions » How to Buy

» Contact HP Search:

HP Storage All of HP

Storage > Tape Storage

hp
invent

HP StorageWorks Library and Tape Tools
- Overview & Features

» HP StorageWorks

HP strategy

- » Adaptive Enterprise
- » Information Lifecycle Management
- » Multilevel Protection and Recovery
- » StorageWorks Grid

Storage products

- » Archiving and active archiving
- » Network attached storage (NAS)
- » SAN infrastructure
- » SAN virtualization
- » Storage array systems

Business Value

Diagnosing HP's tape and magneto-optical storage products. Providing customers a robust diagnostic tool in a single, convenient program.

Product information

- » Overview & features
- » Specifications & warranty
- » Questions & answers
- » Technical support & documentation
- » **HP L&TT Tool**

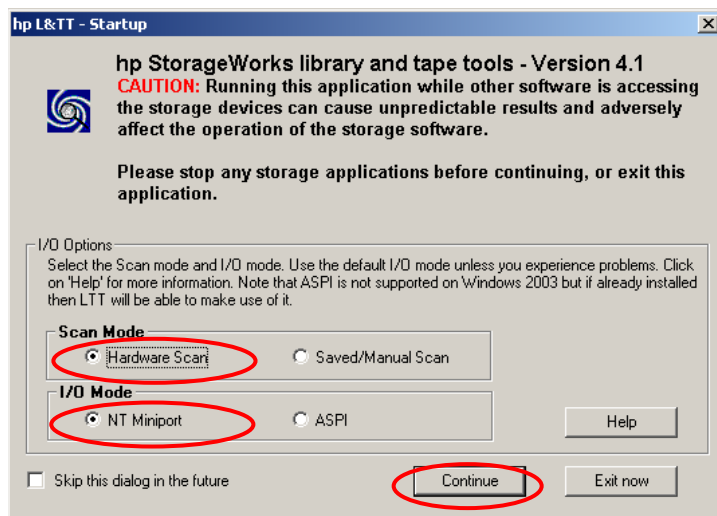
Overview

HP StorageWorks Library and Tape Tools (L&TT) is a robust diagnostic tool for tape mechanisms, tape automation and magneto-optical products. L&TT provides functionality for firmware downloads, verification of device operation, maintenance procedures, failure analysis, corrective service actions and some utility functions. Performance tools assist in troubleshooting backup and restore issues in the overall system. It also provides seamless integration with HP's hardware.

Local intranet

Comment exécuter L&TT ?

1. [Installez L&TT.](#)
2. Arrêtez les services pouvant verrouiller le lecteur de bande tels que les services des logiciels de sauvegarde et le service de stockage amovible RSM (Removable Storage Service).
3. Cliquez deux fois sur l'icône située sur le bureau.
4. Utilisez les paramètres par défaut dans les fenêtres qui s'ouvrent.
5. Attendez que L&TT ait recherché et trouvé vos périphériques.
6. Sélectionnez le périphérique que vous souhaitez utiliser.



hp StorageWorks library and tape tools

File View Function Options Utilities Help

Identity Firmware Health Test Support Frontpanel Dev Perf Sys Perf Help

Scan By Product By Connection Instructions

Libraries/Autoloaders

- HP C5713A (Address: 3/0.5.1)
 - Drive 1: HP C5713A (Address: ...)

Processors/Enclosures

Drives

- HP DAT160 (Address: 238/0.0.0)
- HP C1522A (Address: 3/0.0.0)
- HP Ultrium 2-SCSI (Address: 5/0)
- HP Ultrium 9 SCSI (Address: 7/0)

Other Devices

Welcome to hp StorageWorks library and tape tools

1. The system is being scanned for devices. When scanning is complete, the device list is displayed in the left section of the screen.
2. Select a device to work with.
 - Only devices with **blue** icons are supported.
 - The address is displayed as follows: <HBA>.<SCSI Target ID>.<LUN>
 - Drives in libraries are best diagnosed by selecting the library.
3. After selecting a device, click the appropriate toolbar button to perform the desired diagnostic function.

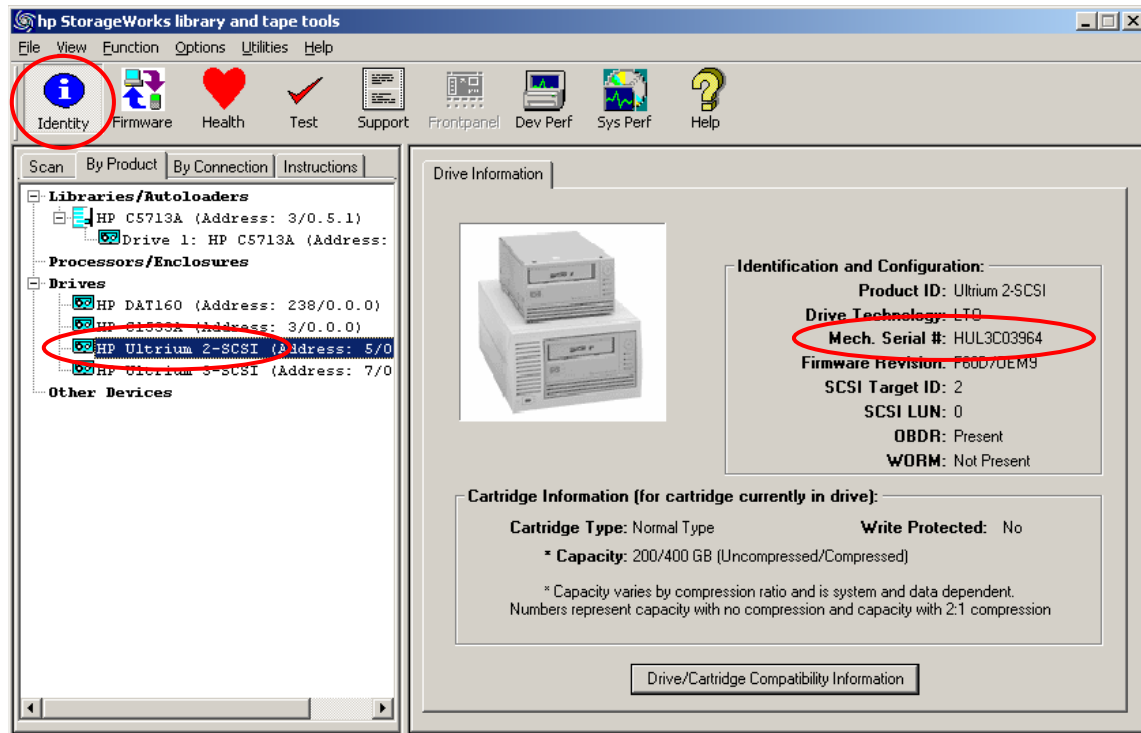
NOTE: If the scan fails or you do not see the expected devices listed, click the **Help** icon on the toolbar for more information. The help is context-sensitive and may be selected at any time to obtain information about the function you are currently using.

Comment vérifier que mon lecteur est installé correctement ?

1. [Installez et exécutez L&TT.](#)
2. Vérifiez que votre périphérique est bien détecté au cours de la recherche.
3. Si possible, sélectionnez ce périphérique et [exécutez le test de performance du périphérique](#) pour vérifier que la carte hôte, le câblage et le lecteur ne provoquent pas de goulet d'étranglement.
4. Il est recommandé de résoudre tout problème éventuel avant d'utiliser le lecteur.
5. **Laissez L&TT installé** pour une utilisation ultérieure – ceci est requis par l'assistance.

Comment trouver le numéro de série de mon lecteur avec L&TT ?

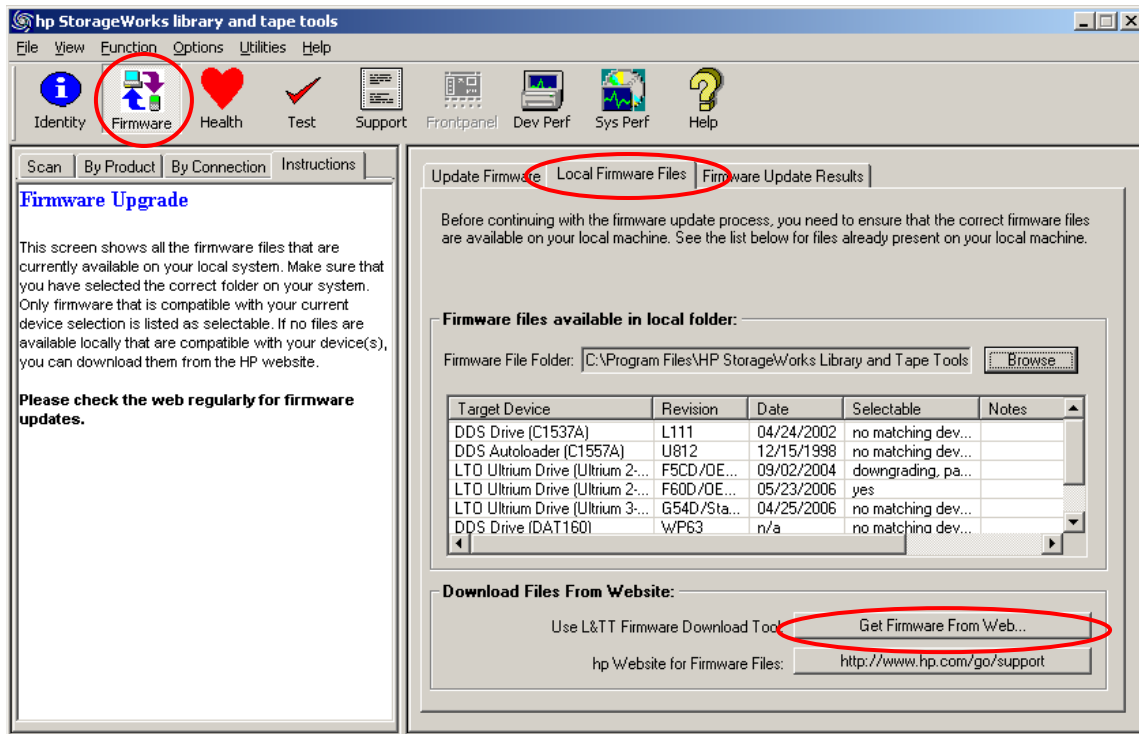
- [Installez et exécutez L&TT.](#)
- Sélectionnez le périphérique et cliquez sur **Identity** dans la barre d'outils.
- Le numéro de série apparaît dans l'onglet **Device Information**.
- Il est également disponible dans le [support ticket](#).



Comment vérifier que le micrologiciel de mon lecteur est à jour ?

Pour ce faire, vous devez disposer d'un accès Internet. Dans le cas contraire, reportez-vous au [guide de l'utilisateur](#).

1. [Installez et exécutez L&TT](#).
2. Sélectionnez le périphérique et cliquez sur **Firmware** dans la barre d'outils.
3. Dans l'onglet **Local Firmware Files**, cliquez sur **Get Firmware from Web**.



Comment vérifier l'état de mon lecteur ?

- **Vérification rapide**

1. [Générez un support ticket](#) pour le lecteur.
2. Consultez la section **Device Analysis**. Cette section fournit une évaluation de leur état ainsi que les recommandations adéquates.
3. Si vous n'êtes pas certain de l'état du lecteur, [exécutez le test d'évaluation du lecteur](#).

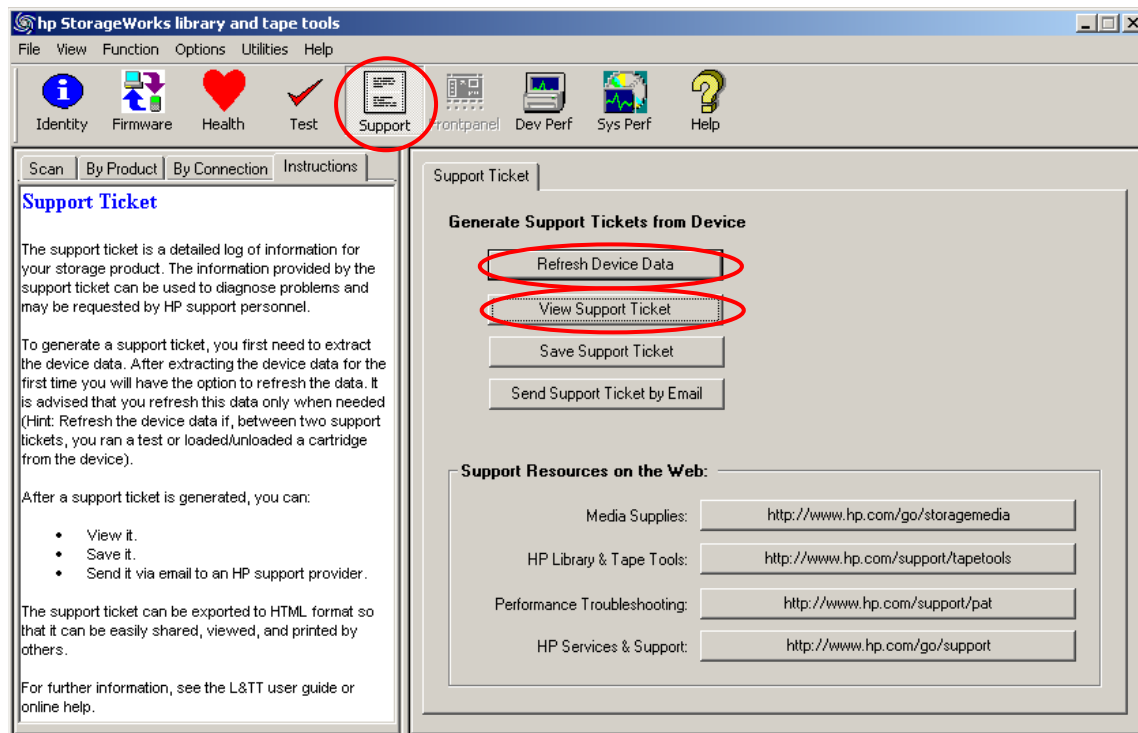
- **Evaluation de 15 minutes**

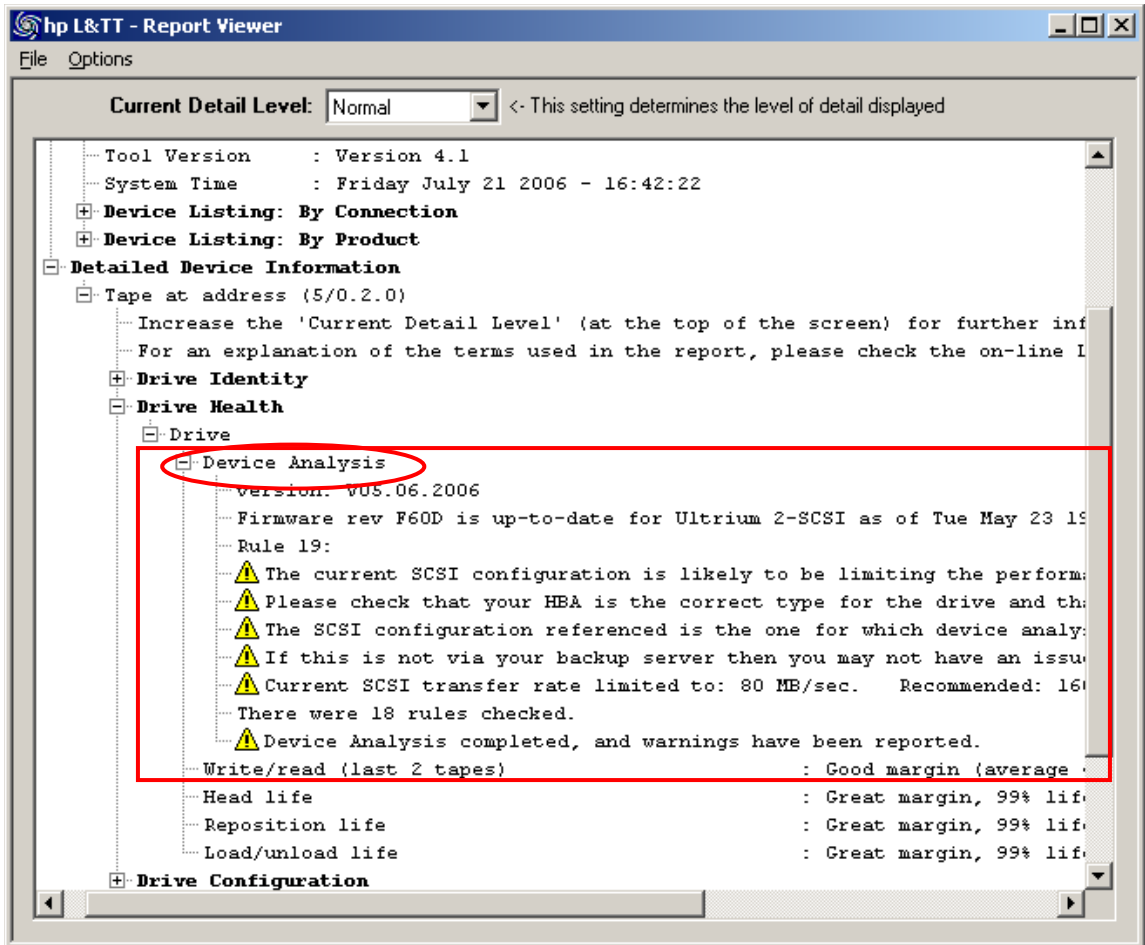
1. [Exécutez le test d'évaluation du lecteur](#) avec une bande en bon état (de préférence neuve). Ce test évalue l'état du lecteur et fournit des recommandations si des problèmes sont identifiés.
2. Si le test réussit, l'état du lecteur est bon.
3. En cas d'échec du test et si vous avez utilisé une bande de données en bon état, le lecteur doit faire l'objet d'un examen.

Comment générer un "support ticket" ?

1. [Installez et exécutez L&TT.](#)
2. Sélectionnez le périphérique et cliquez sur **Support** dans la barre d'outils.
3. Dans l'onglet Support Ticket, cliquez sur **Extract** ou sur **Refresh Device Data**.
4. Cliquez sur **View Support Ticket**.
5. La visionneuse de ticket s'affiche. Utilisez-la pour examiner le ticket.

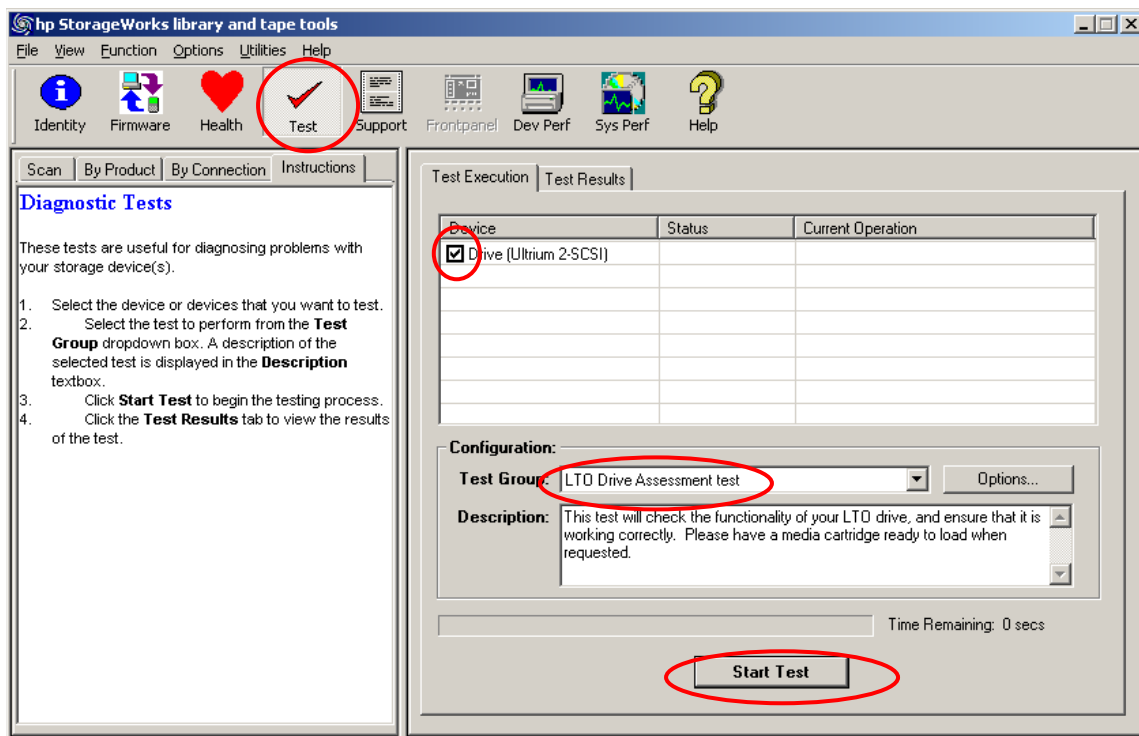
Le "support ticket" comporte une section intitulée **Device Analysis**, examinant les fichiers journaux du lecteur et donnant une évaluation de leur état ainsi que des recommandations adéquates.

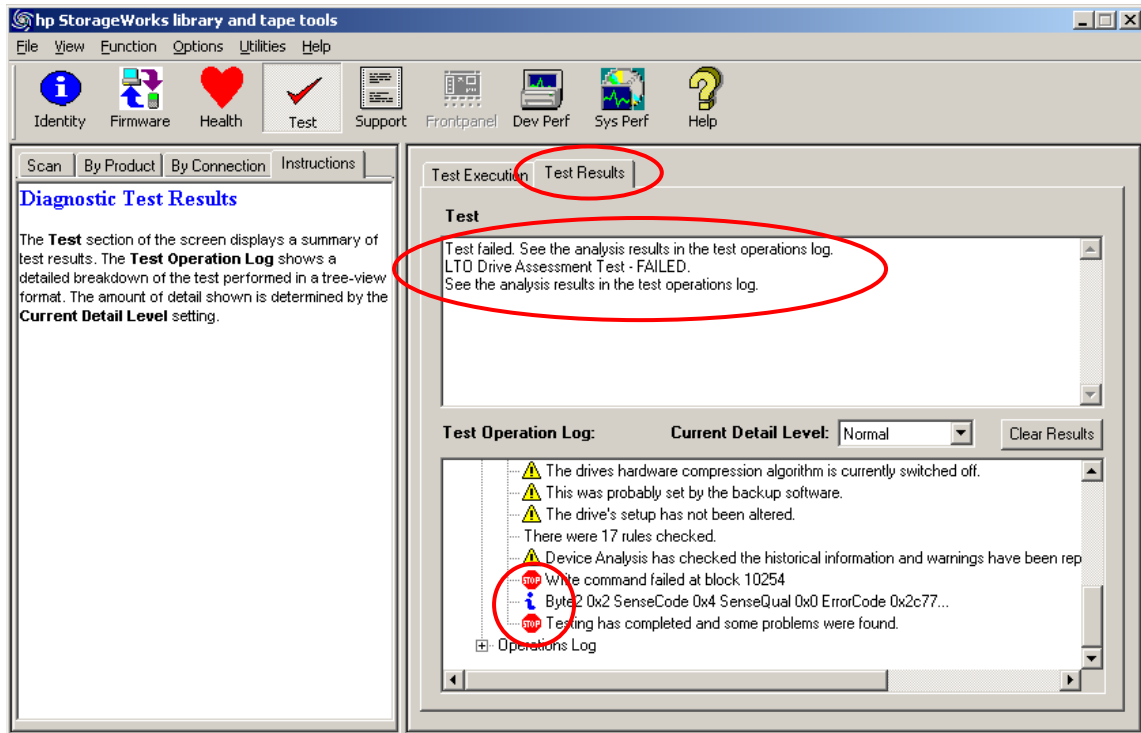
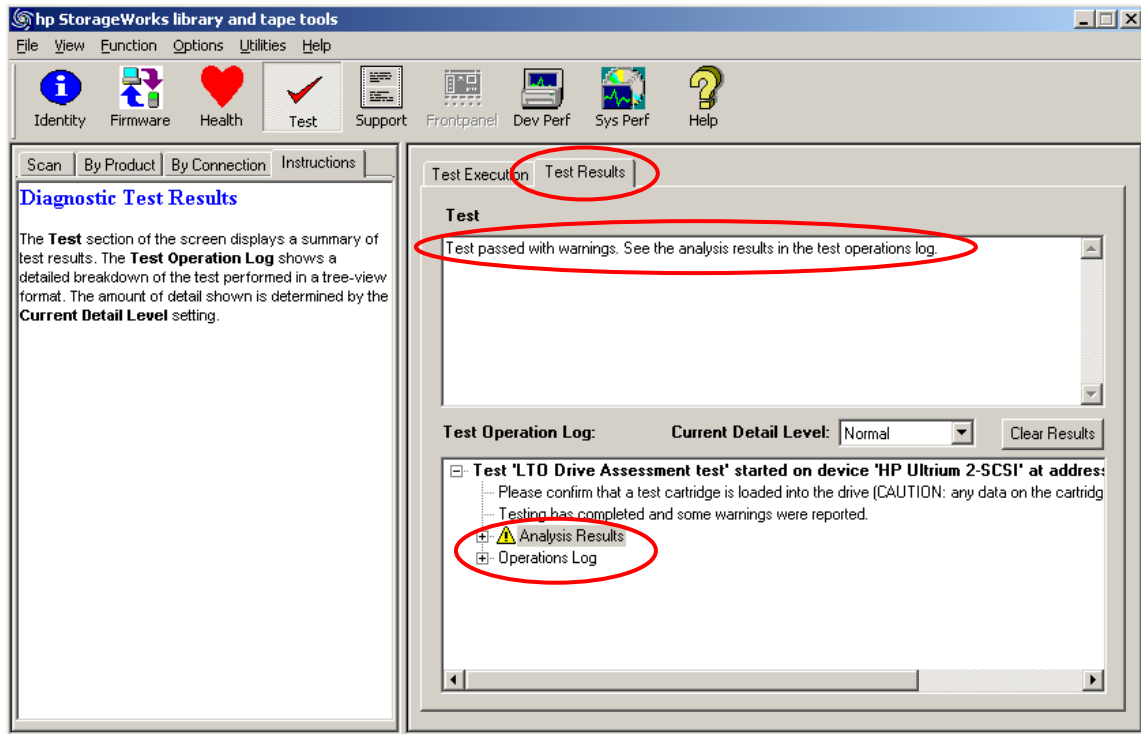




Comment exécuter le test d'évaluation du lecteur ?

1. [Installez et exécutez L&TT.](#)
2. Sélectionnez le périphérique et cliquez sur **Test** dans la barre d'outils.
3. Dans l'onglet **Test Execution**, sélectionnez le lecteur.
4. Sélectionnez **Drive Assessment test** dans **Test Group**.
 - Conservez les options par défaut.
 - Utilisez une bande en bon état (de préférence neuve) dont les données peuvent être écrasées.
5. Cliquez sur **Start Test**. Le test dure 10-15 minutes.
6. Ouvrez l'onglet **Test Results** pour voir les résultats du test.
7. Un symbole stop rouge signale une défaillance. Les avertissements doivent être pris en compte mais ne sont pas critiques.
8. Si le test échoue avec une bande en bon état, le lecteur doit faire l'objet d'un examen. Contactez l'assistance HP et [envoyez les résultats dans le fichier ResultLog.ltt.](#)





Pourquoi le test d'évaluation du lecteur est-il recommandé ?

Le test d'évaluation du lecteur automatise le savoir-faire HP en termes d'ingénierie pour déterminer avec précision l'état du lecteur. Le test évalue si une combinaison de lecteur/bande peut réaliser les sauvegardes et les restaurations comme prévu.

HP recommande l'utilisation d'une bande en bon état (de préférence neuve) pour garantir que le test évalue avec précision l'état du lecteur plutôt que la qualité de la bande.

Si le test réussit, l'état du lecteur est bon. Si le test échoue avec une bande en bon état, cela indique une défaillance du lecteur. Dans ce cas, contactez l'assistance.

Si le lecteur est en bon état et qu'un problème subsiste, examinez d'autres composants du système ou la configuration globale pour déterminer la cause du problème.

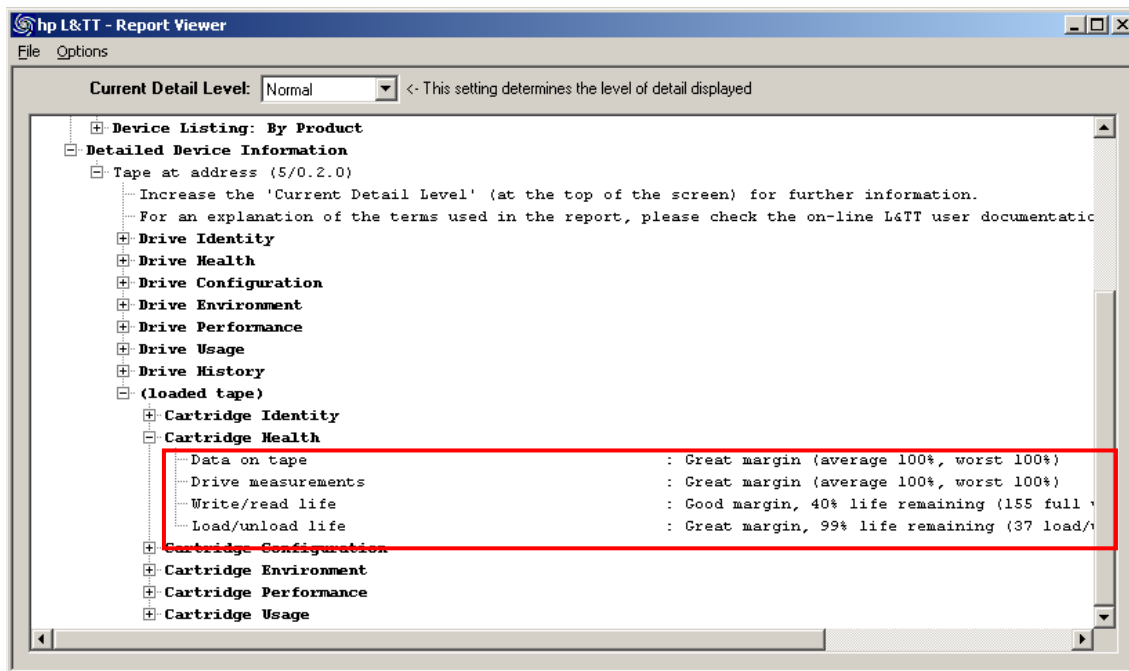
Comment vérifier l'état de ma cartouche de données ? (LTO uniquement)

1. Chargez la cartouche de données dans un lecteur LTO en bon état.
2. [Générez un support ticket](#) pour ce lecteur.
3. Dans le "support ticket", cliquez sur **Detailed Device information > Tape at address > (loaded tape) > Cartridge Health** et examinez les marges.

Procédez aux vérifications suivantes :

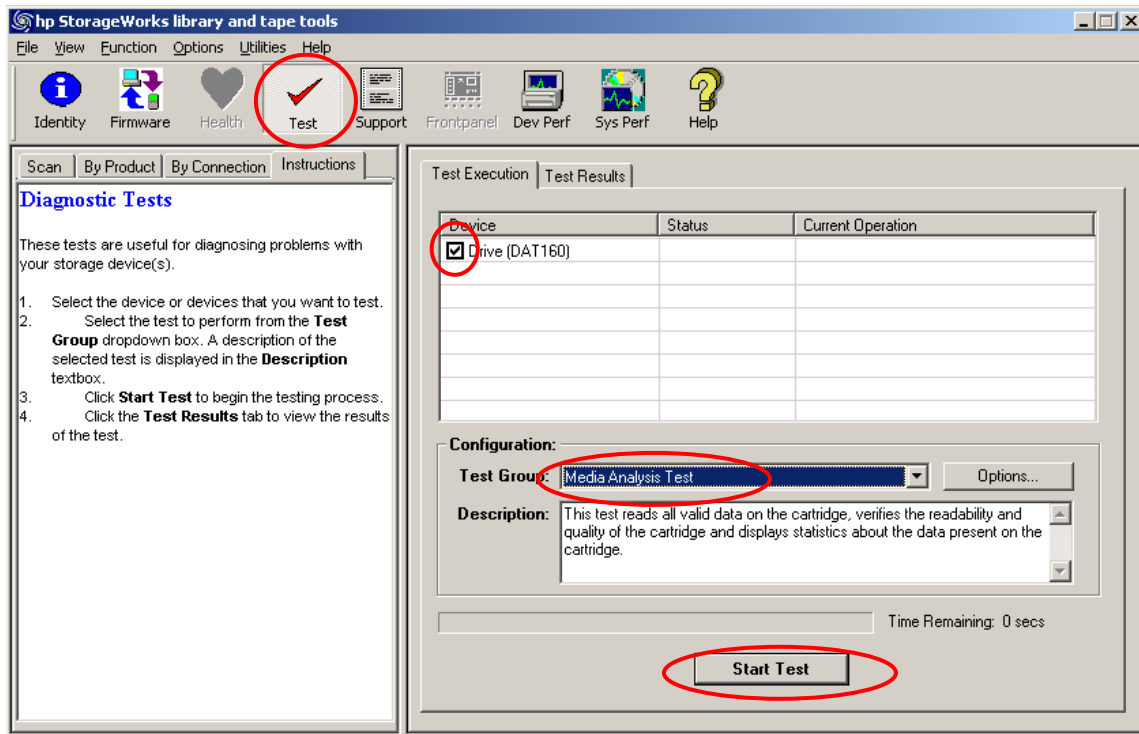
- a. **Data on tape** évalue la qualité des données écrites sur la bande.
- b. **Drive measurements** mesure la qualité des données telles qu'elles sont vues par les lecteurs ayant écrit ces données.
- c. **Write/read life** indique l'âge de la bande du point de vue d'un volume de données.
- d. **Load/unload life** indique l'âge de la bande du point de vue chargement/déchargement.

Si une de ces catégories affiche des informations "douteuses", il peut y avoir un problème avec la bande. Réitérez la procédure avec une bande dont vous êtes certain de la qualité et comparez les résultats.



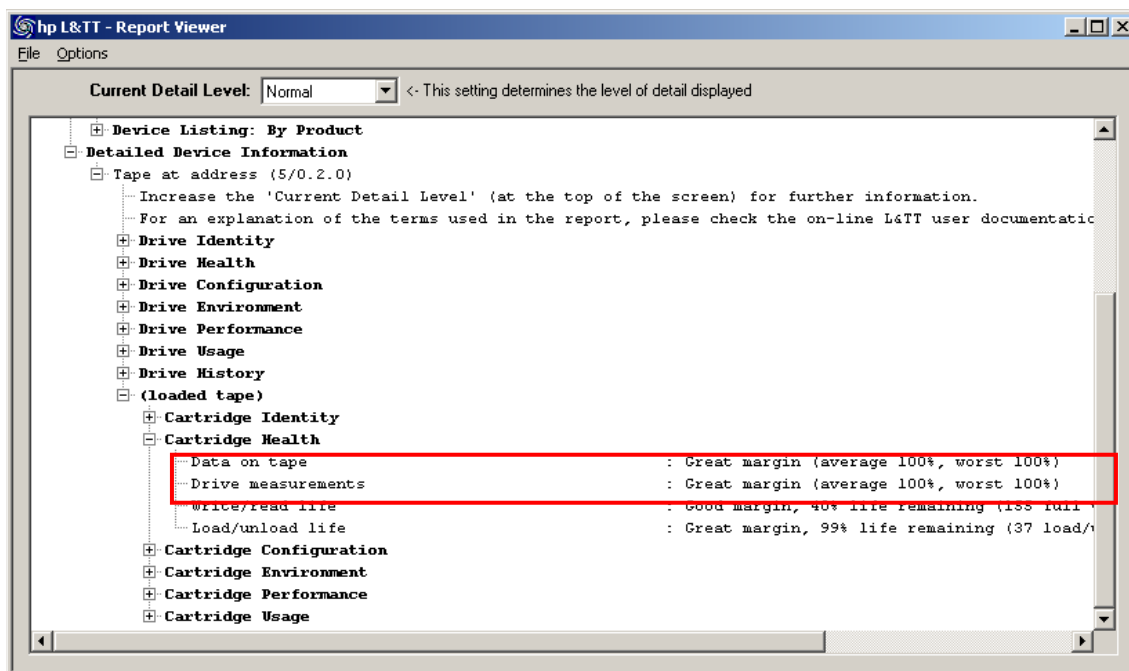
Comment vérifier l'état de ma cartouche de données ? (non LTO)

1. Chargez la cartouche de données dans un lecteur en bon état.
2. [Installez et exécutez L&TT.](#)
3. Sélectionnez le périphérique et cliquez sur **Test** dans la barre d'outils.
4. Dans l'onglet **Test Execution**, sélectionnez le lecteur.
5. Sélectionnez **Media Validation test** dans **Test Group**.
6. Cliquez sur **Start Test**. Le test lisant l'intégralité de la bande, cette opération peut durer longtemps.
7. Ouvrez l'onglet **Test Results** pour voir les résultats du test.



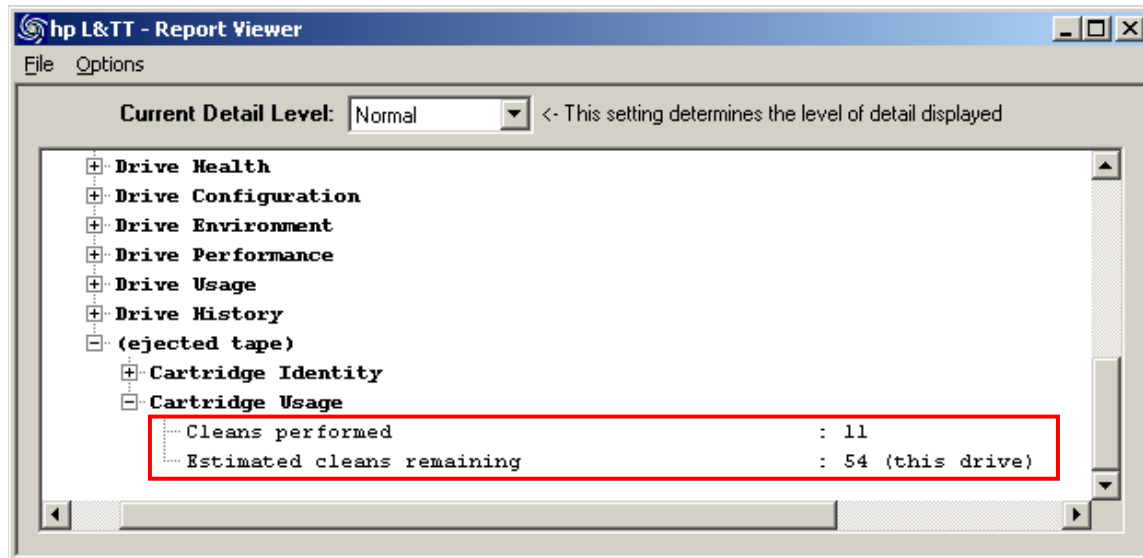
Ma sauvegarde a-t-elle réussi ? (LTO uniquement)

1. Après la sauvegarde, [génerez un support ticket](#) pour le lecteur sur lequel la sauvegarde a été réalisée.
2. Dans le "support ticket", cliquez sur **Detailed Device information > Tape at address > (loaded tape) > Cartridge Health** et examinez les marges. Procédez aux vérifications suivantes :
 - **Data on tape** évalue la qualité des données écrites sur la bande.
 - **Drive measurements** mesure la qualité des données telles qu'elles sont vues par les lecteurs ayant écrit ces données.
3. Si une de ces catégories comporte des avertissements, la sauvegarde peut être suspecte. Renouvelez la sauvegarde en utilisant un autre lecteur et une autre bande.



Combien d'utilisations reste-t-il sur cette cartouche de nettoyage ? (LTO uniquement)

1. Effectuez un nettoyage comme vous le faites habituellement.
2. A l'issue du nettoyage, [générez un support ticket](#) pour le lecteur que vous venez de nettoyer.
3. Accédez à la section **Detailed Device information > Tape at address > Ejected Tape > Cartridge Usage** du "support ticket" pour voir le nombre de nettoyages effectués et l'estimation du nombre de nettoyages restant.



Quelle sera la vitesse des sauvegardes ?

Pour déterminer les performances en termes de sauvegarde, vous devez mesurer la vitesse de transfert des disques et la vitesse d'écriture des données sur la bande. La performance en termes de sauvegarde sera la vitesse la plus faible de ces deux mesures.

- Utilisez le [test de performance du périphérique](#) pour mesurer la vitesse du lecteur de bande.
- Utilisez le [pré-test de performance du système en sauvegarde](#) pour mesurer la vitesse du sous-système de disques.

Notez que ce test est indépendant de l'application de sauvegarde. Si vous constatez des performances de sauvegarde nettement plus lentes, veuillez vous en assurer auprès du fournisseur de la solution de sauvegarde.

Quelle sera la vitesse des restaurations ?

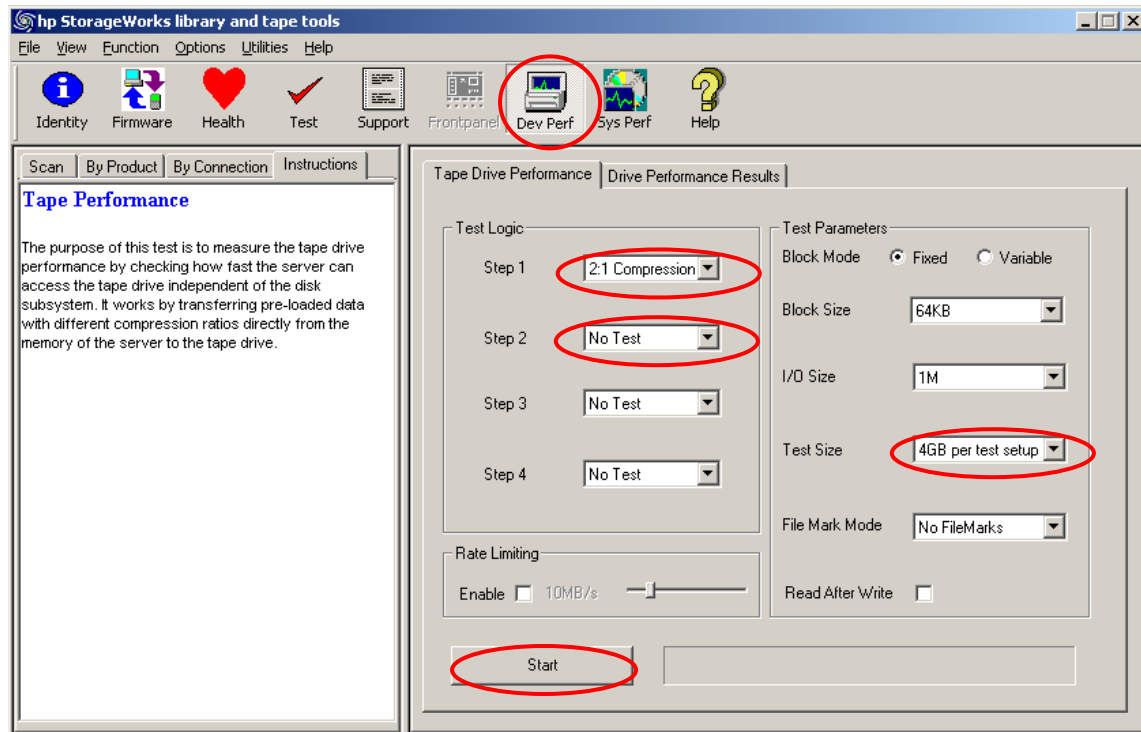
Pour déterminer les performances en termes de restauration, vous devez mesurer la vitesse de lecture de données depuis la bande et la vitesse d'écriture des données sur les disques. La performance en termes de restauration correspondra à la vitesse la plus faible de ces deux mesures.

- Utilisez le [test de performance du périphérique](#) pour mesurer la vitesse du lecteur de bande.
- Utilisez le [pré-test de performance du système en restauration](#) pour mesurer la vitesse du sous-système de disques.

Notez que ce test est indépendant de l'application de sauvegarde et utilise des données de test pour la restauration. Si vous constatez des performances de sauvegarde nettement plus lentes, veuillez vous en assurer auprès du fournisseur de la solution de sauvegarde.

Comment exécuter le test de performance du périphérique ?

1. [Installez et exécutez L&TT.](#)
2. Sélectionnez le périphérique et cliquez sur **Dev Perf** dans la barre d'outils.
3. Définissez les paramètres comme indiqué – ou selon vos préférences – et lancez le test.
4. Pour afficher les résultats, sélectionnez l'onglet **Drive Performance Results**.



hp StorageWorks library and tape tools

File View Function Options Utilities Help

Identity Firmware Health Test Support Frontpanel Dev Perf Sys Perf Help

Scan By Product By Connection Instructions

Tape Performance

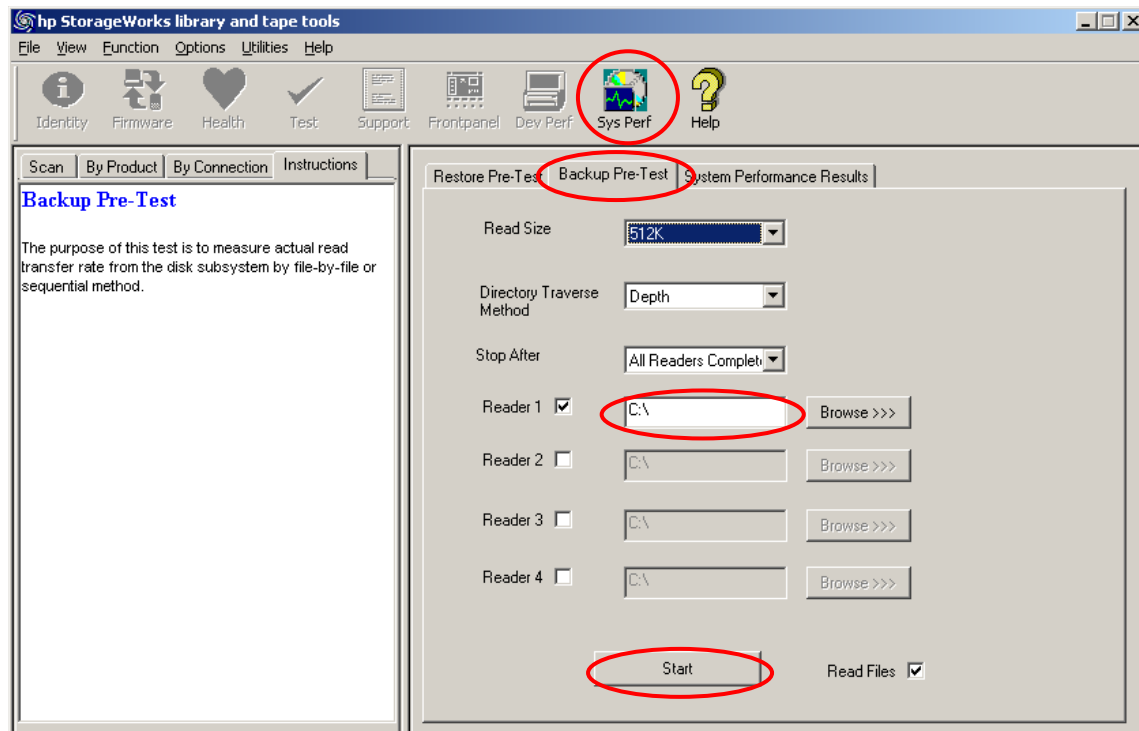
This screen displays the results of the tape drive performance test you have performed.

Tape Drive Performance **Drive Performance Results** Clear Log

- ... Testing with 2:1 Compression Ratio
- ... Opening Tape Drive Tape0
- ... Rewinding Tape
- ... Writing 1GB of 4GB
- ... Writing 2GB of 4GB
- ... Writing 3GB of 4GB
- ... Writing 4GB of 4GB
- ... 4 GB written in 70 seconds at 57 MB/s
- ... Rewinding Tape
- ... Closing Tape Drive Tape0

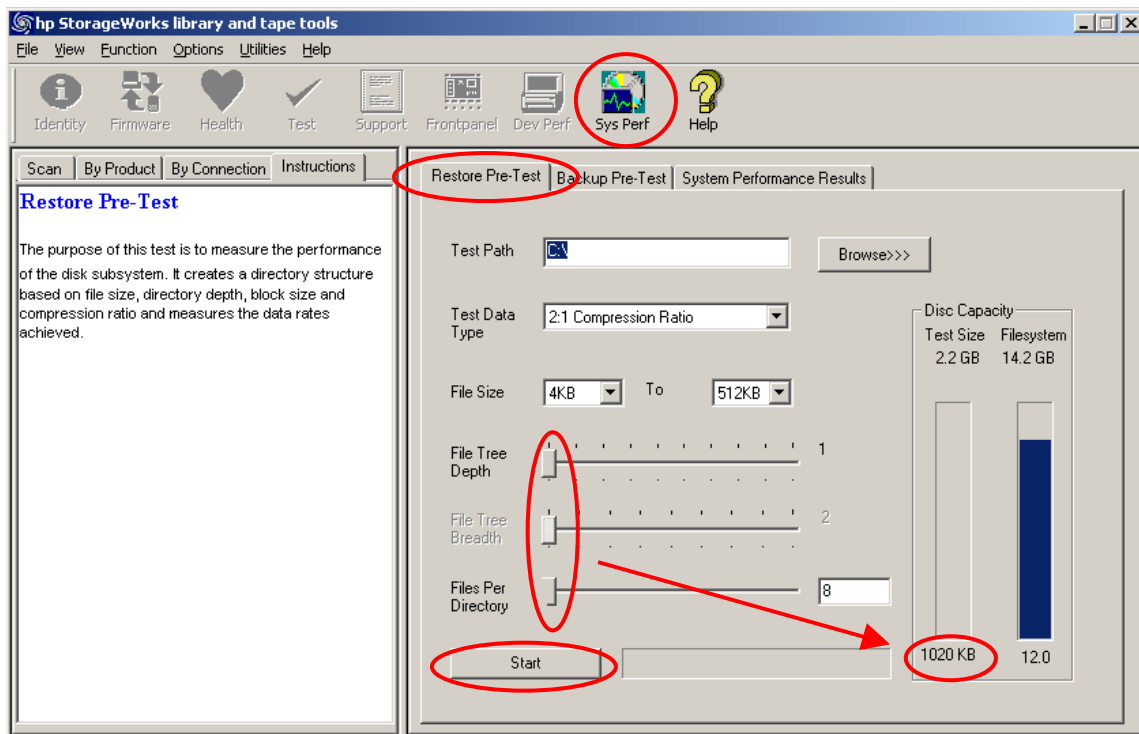
Comment exécuter le pré-test de performance du système en sauvegarde ?

1. [Installez et exécutez L&TT.](#)
2. Sélectionnez le périphérique et cliquez sur **Sys Perf** dans la barre d'outils.
3. Sélectionnez l'onglet **Backup Pre-test**.
4. Définissez les paramètres comme indiqué – ou selon vos préférences – et lancez le test.
5. Pour afficher les résultats, sélectionnez l'onglet **System Performance Results**.



Comment exécuter le pré-test de performance du système en restauration ?

- [Installez et exécutez L&TT.](#)
- Sélectionnez le périphérique et cliquez sur **Sys Perf** dans la barre d'outils.
- Sélectionnez l'onglet **Restore Pre-test**.
- Définissez les paramètres comme indiqué – ou selon vos préférences – et lancez le test.
- Pour afficher les résultats, sélectionnez l'onglet **System Performance Results**.



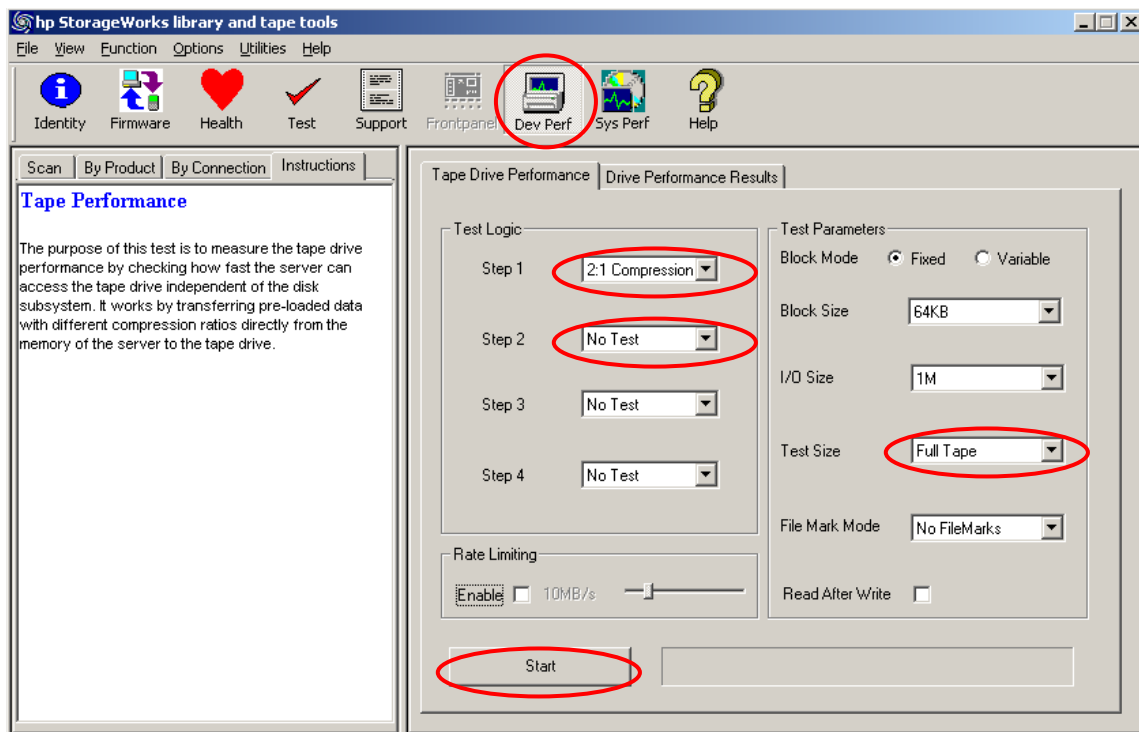
Combien de données peuvent être inscrites sur la bande ?

La quantité de données pouvant être inscrites sur la bande dépend du taux de compression utilisé et des performances en termes de taux d'erreurs de la combinaison bande/lecteur. Cette quantité de données peut différer de la capacité indiquée sur la cartouche, indiquée pour un taux de compression de 2:1 et un taux d'erreurs assez bon.

Utilisez le test de performance du périphérique pour mesurer une combinaison bande/lecteur spécifique.

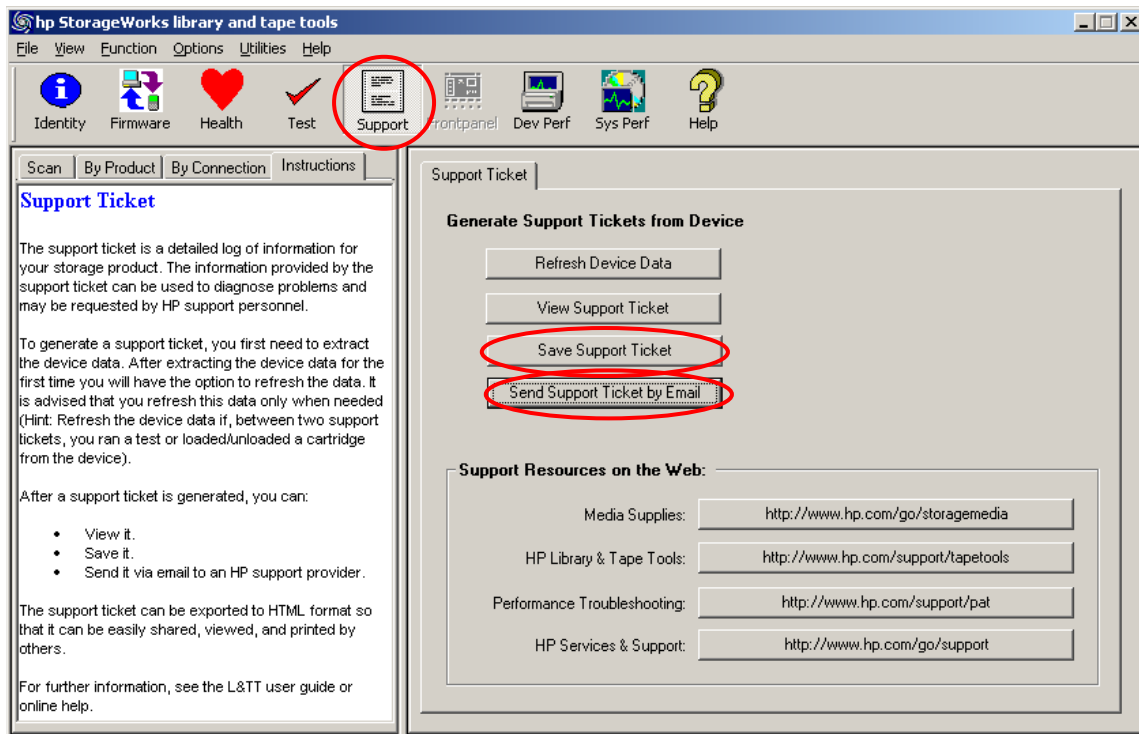
Remarque - Ce test **dure longtemps** et **écrase toutes les données** de la bande.

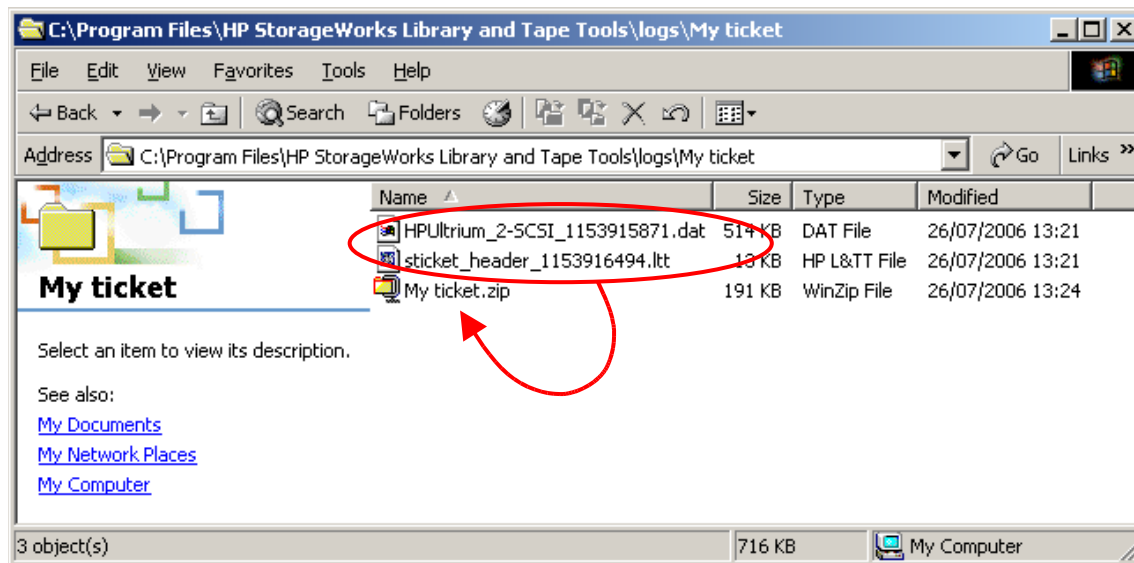
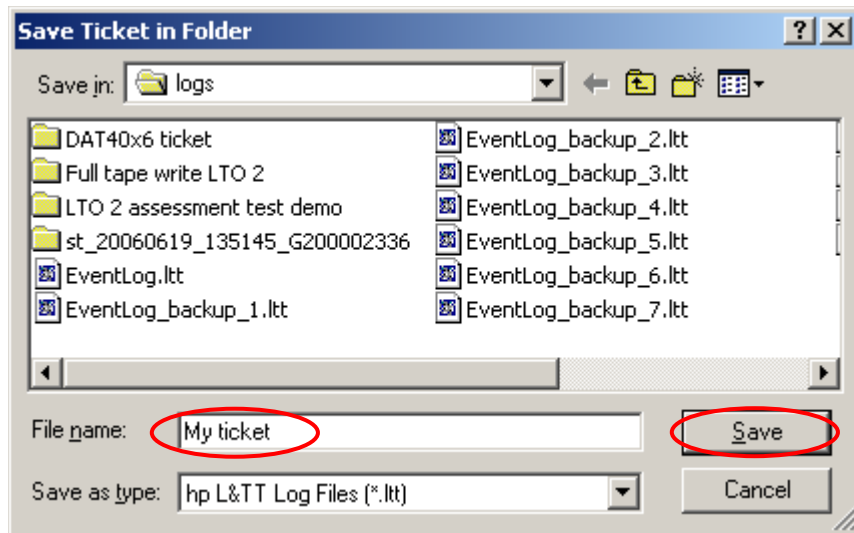
1. [Installez et exécutez L&TT](#).
2. Insérez la bande dans le lecteur adéquat.
3. Sélectionnez le périphérique et cliquez sur **Dev Perf** dans la barre d'outils.
4. Définissez les paramètres comme indiqué – ou optez pour un autre taux de compression – et lancez le test. Notez que **Test Size** est défini sur **Full Tape**.
5. Pour afficher les résultats, sélectionnez l'onglet **Drive Performance Results**.



Comment envoyer un "support ticket" par e-mail ?

- Si vous avez configuré la messagerie sur votre serveur, procédez comme suit :
 1. Cliquez sur **Send Support Ticket by Email**.
 2. Renseignez le formulaire s'affichant.
 3. Cliquez sur **Send**.
- Si vous n'avez pas configuré la messagerie, procédez comme suit :
 1. Utilisez **Save Support Ticket** pour enregistrer le fichier ticket (un fichier en-tête et un fichier de données pour chaque périphérique) dans un répertoire.
 2. Archivez les fichiers (pour les compresser) et envoyez le fichier archive par e-mail en utilisant un autre ordinateur.
- Utilisez l'adresse e-mail fournie par l'assistance HP.

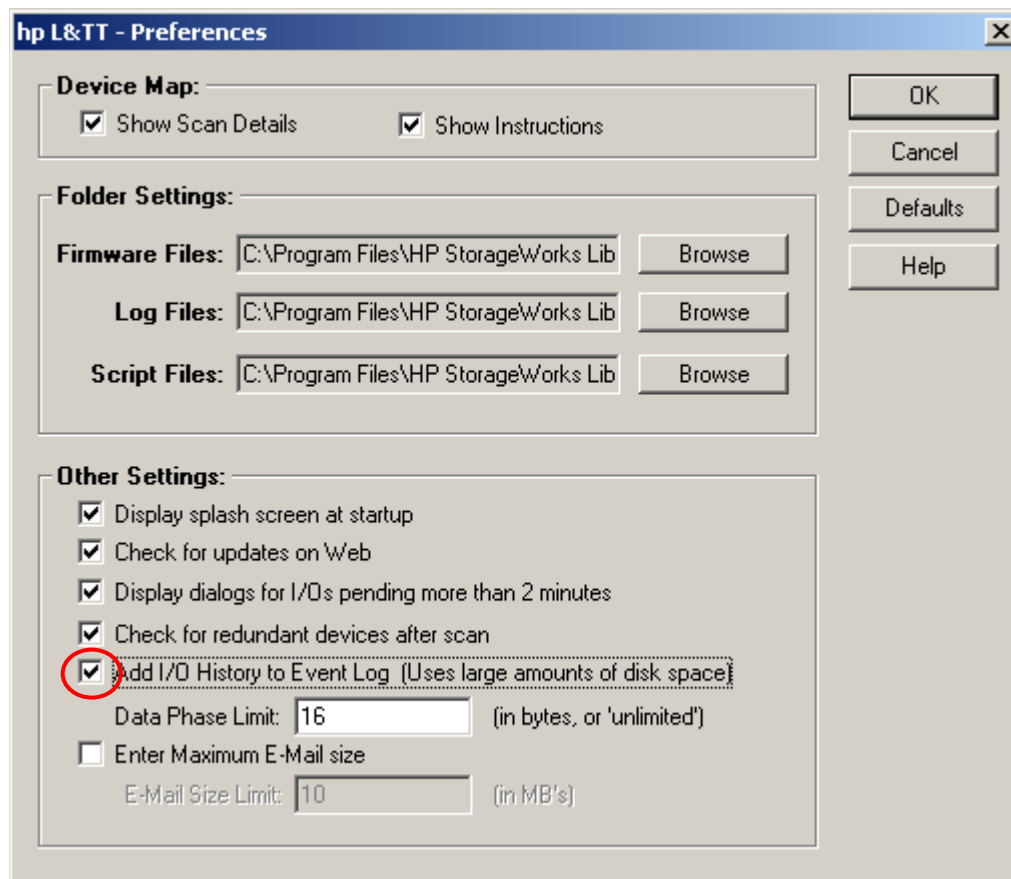




Comment envoyer un journal d'événements L&TT ?

L'équipe d'assistance L&TT peut vous demander de fournir le journal d'événements L&TT. Ce journal enregistre l'activité de L&TT. Il est utile pour résoudre les problèmes survenant avec L&TT. Les journaux d'événements les plus utiles sont ceux où l'historique des E-S est activé.

1. Ouvrez le menu **Preferences**.
2. Cochez **Add I/O History to Event Log**.
3. Recréez le problème afin de l'enregistrer dans le journal.
4. Déterminez l'emplacement du répertoire <répertoire d'installation de L&TT>/logs.
5. Archivez tous les fichiers commençant par **EventLog** et envoyez-les par e-mail à l'assistance L&TT (LTT_team@hp.com). Le fichier le plus récent est **EventLog.ltt** ; les autres fichiers sont des sauvegardes de journaux EventLogs antérieurs.



C:\Program Files\HP StorageWorks Library and Tape Tools\logs

File Edit View Favorites Tools Help

Back Search Folders

Address C:\Program Files\HP StorageWorks Library and Tape Tools\logs Go Links

logs

Select an item to view its description.

See also:
[My Documents](#)
[My Network Places](#)
[My Computer](#)

Name	Size	Type	Modified
EventLog.ltt	10,901 KB	HP L&TT File	26/07/2006 13:21
EventLog_backup_1.ltt	36 KB	HP L&TT File	05/07/2006 13:00
EventLog_backup_2.ltt	25 KB	HP L&TT File	05/07/2006 10:03
EventLog_backup_3.ltt	42 KB	HP L&TT File	30/06/2006 16:19
EventLog_backup_4.ltt	1,008 KB	HP L&TT File	29/06/2006 10:58
EventLog_backup_5.ltt	1,023 KB	HP L&TT File	27/06/2006 15:33
EventLog_backup_6.ltt	2,958 KB	HP L&TT File	27/06/2006 11:28
EventLog_backup_7.ltt	1,423 KB	HP L&TT File	27/06/2006 11:13
EventLog_backup_8.ltt	93 KB	HP L&TT File	26/06/2006 12:43
EventLog_backup_9.ltt	15 KB	HP L&TT File	24/06/2006 10:51
prl.txt	7 KB	Text Document	25/07/2006 12:59
ResultLog.ltt	214 KB	HP L&TT File	21/07/2006 16:53
ResultLog_backup_1.ltt	1,025 KB	HP L&TT File	24/06/2006 10:51
temp	49 KB	File	16/06/2006 13:58
tracefile.txt	1 KB	Text Document	24/06/2006 10:51
EventLogs.zip	2,440 KB	WinZip File	26/07/2006 13:37

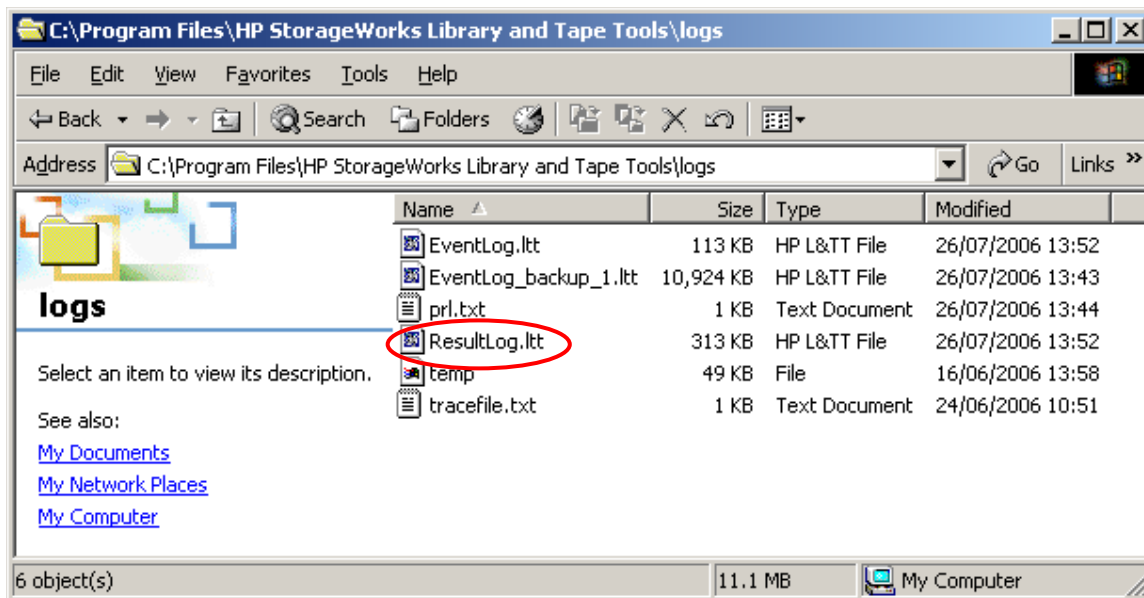
16 object(s) 20.7 MB My Computer

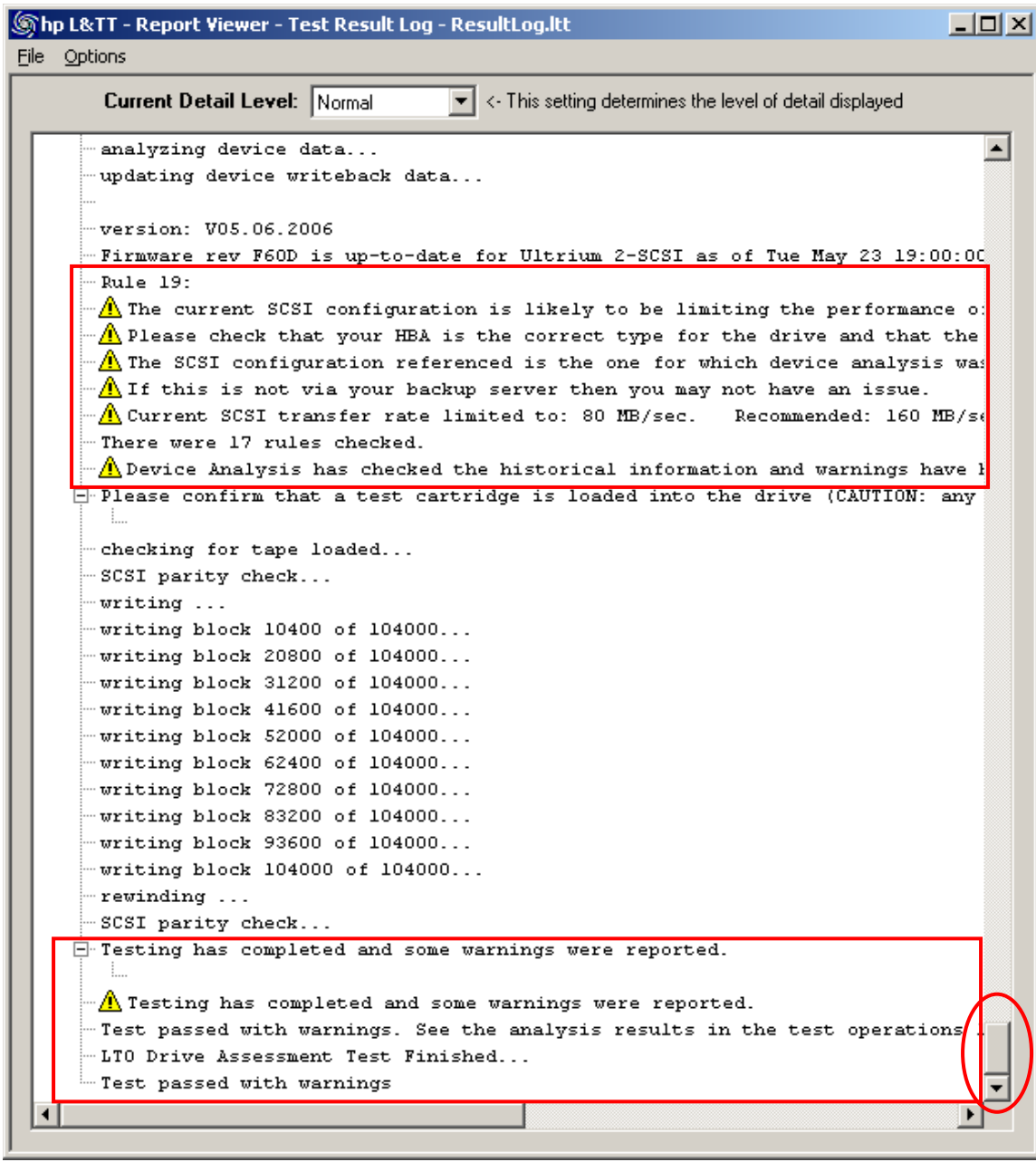
Comment envoyer les résultats du test d'évaluation à l'assistance ?

Les résultats de tous les tests L&TT sont automatiquement enregistrés dans le fichier **ResultLog.ltt** se trouvant dans le répertoire <répertoire d'installation de L&TT>/logs.

Archivez et envoyez ce fichier par e-mail à l'assistance.

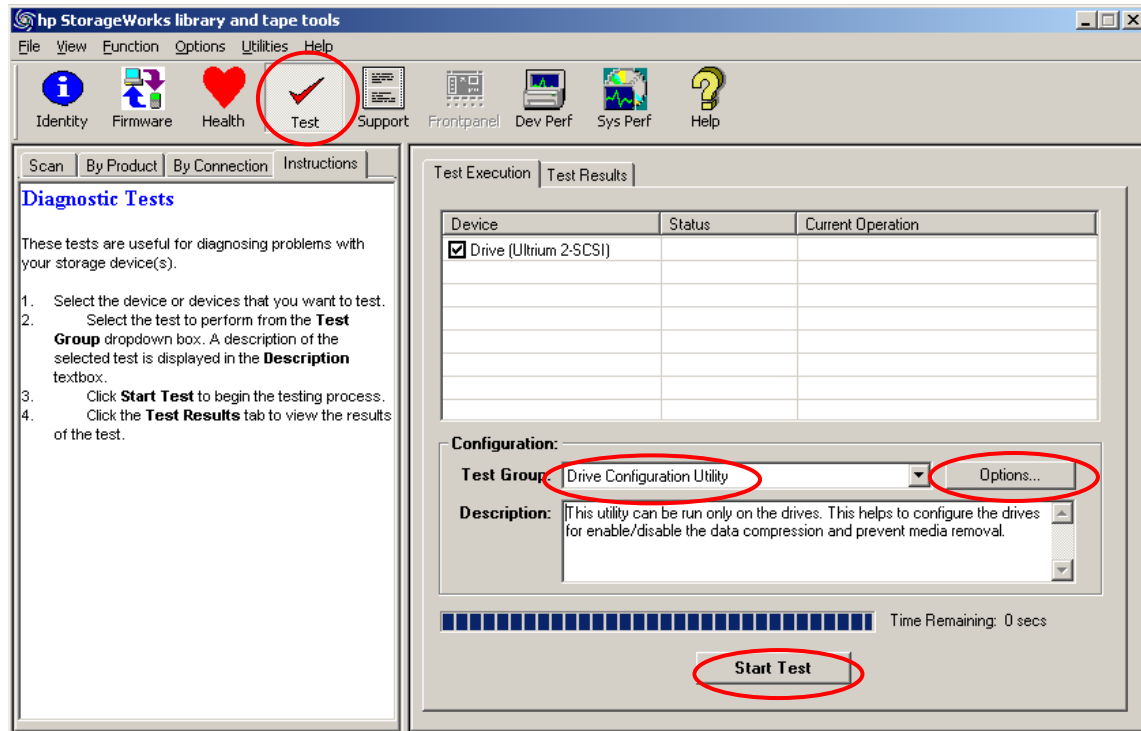
Ce fichier peut être visualisé au moyen de L&TT. Pour ce faire, il vous suffit de cliquer deux fois dessus. Faites défiler jusqu'à la fin du fichier pour consulter le récapitulatif des résultats.





Comment activer ou désactiver les options Prevent Media Removal ou Hardware Data Compression ?

1. [Installez et exécutez L&TT.](#)
2. Sélectionnez le périphérique et cliquez sur **Test** dans la barre d'outils.
3. Sélectionnez **Drive Configuration Utility** dans **Test Group**.
4. Cliquez sur **Options...** pour configurer **Prevent Media Removal** et **Data Compression**.
5. Lancez le test.



Options

Double click on an item to modify the settings for the selected operation.

[-] **Drive Configuration Utility Options**

- Enable/Disable Data Compression : leave unchanged
- Select a new value for 'Prevent/Allow Media Removal'

leave unchanged
allow
prevent

OK