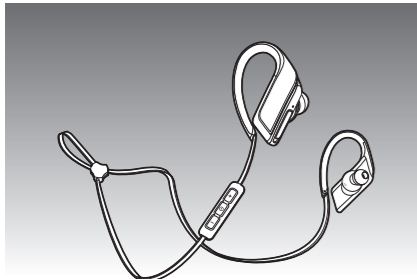


## Mode d'emploi de base

Écouteurs stéréo sans fil numériques

Modèle n° **RP-BTS30**



E



Manufactured by:  
Panasonic Corporation  
Kadoma, Osaka, Japan  
Importer for Europe:  
Panasonic Marketing Europe GmbH  
Panasonic Testing Centre  
Winsbergring 11, 22525 Hamburg, Germany

Panasonic Corporation  
Web Site: <http://www.panasonic.com>

© Panasonic Corporation 2015-2016

SQT1254-1  
M1215KZ1036

### Cher client

Merci d'avoir porté votre choix sur cet appareil. Veuillez lire attentivement les présentes instructions avant d'utiliser ce produit, et conserver ce manuel pour utilisation ultérieure.

Vous trouverez plus d'instructions détaillées dans le « Mode d'emploi (format PDF) ». Pour le lire, téléchargez-le depuis le site web. [http://panasonic.jp/support/global/cs/accessories/oi/rp\\_bts30/](http://panasonic.jp/support/global/cs/accessories/oi/rp_bts30/)

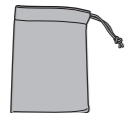


- Le nom de la marque Bluetooth® ainsi que les logos sont des marques déposées appartenant à Bluetooth SIG, Inc. et toute utilisation de ces marques par Panasonic Corporation est effectuée sous licence. Les autres marques et noms commerciaux appartiennent à leurs propriétaires respectifs.
- En règle générale, les autres noms de systèmes et de produits mentionnés dans ce document sont des marques, déposées ou non, de leurs développeurs respectifs. Noter que les symboles ™ et ® n'apparaissent pas dans ce document.

## Accessoires

Veuillez vérifier et identifier les accessoires fournis.

- 1 Cordon de chargement USB     1 Pochette de transport     1 Ensemble écouteurs (L, S)



Des écouteurs de taille M sont montés au moment de votre achat.

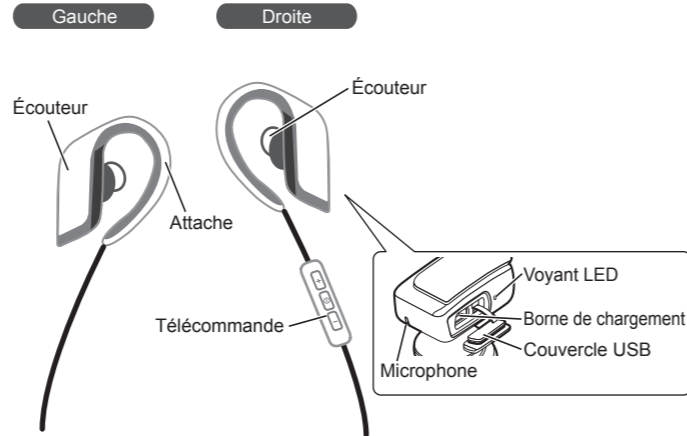
## Concernant l'étanchéité à l'eau

### équivalent à la note IPX4

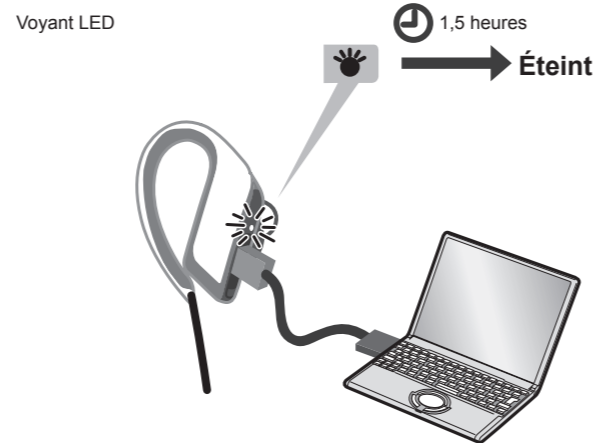
Protégé contre les éclaboussures d'eau. (Fermez complètement le couvercle USB.)



## Noms des pièces

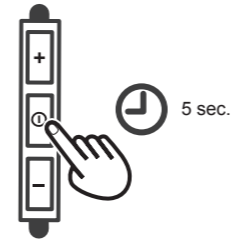


## 1 Chargement

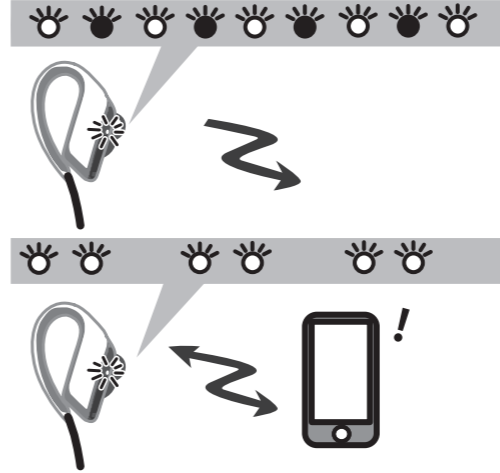


## 2 Appariage sans fil

- Télécommande



- Le voyant LED va clignoter.



## 3 Appréciez !

Comment porter les écouteurs	Alimentation Marche/arrêt	Télécommande
	<p>3 sec.</p> <p>En marche ↔ Éteint</p>	<p>2 sec. (Volume Up)</p> <p>2 sec. (Volume Down)</p>
<p>6 heures</p> <p>BIP</p> <p>Éteint</p>	<p>5 min.</p> <p>Éteint</p>	
Autonomie	Arrêt automatique	

## Précautions de sécurité

- Appareil**
  - Évitez d'utiliser ou de placer cet appareil près de sources de chaleur.
  - N'écoutez pas cet appareil au niveau de volume maximum dans les endroits dans lesquels vous devez entendre les sons alentours pour des raisons de sécurité, comme à des carrefours et sur des chantiers.
  - Ne bloquez pas la ventilation de cet appareil avec des objets tels qu'un chiffon pendant de longues périodes au cours du chargement ou lorsqu'il est allumé.
- Écouteurs**
  - Gardez les écouteurs hors de portée des enfants pour éviter qu'ils ne les avalent.
- Allergies**
  - Cessez d'utiliser l'appareil si les écouteurs ou toute autre partie en contact avec votre peau cause une gêne.
  - Une utilisation prolongée peut entraîner des éruptions cutanées ou d'autres réactions allergiques.
- Précautions d'utilisation des écouteurs**
  - N'utilisez pas vos écouteurs à un niveau de volume élevé. Les experts de l'audition déconseillent l'écoute prolongée.
  - Si vos oreilles bourdonnent, diminuez le volume ou cessez l'utilisation.
  - Ne l'utilisez pas en conduisant un véhicule motorisé. Ceci peut être dangereux et est interdit par la loi dans de nombreux pays.
  - Veuillez prendre d'extrêmes précautions ou cesser temporairement l'utilisation dans des situations potentiellement dangereuses.

Certains téléphones mobiles peuvent causer des interférences radio avec cet appareil pendant l'utilisation. Dans ce cas, veuillez augmenter la distance entre cet appareil et le téléphone mobile.

Cet appareil est prévu pour les climats modérés et tropicaux.

### USB

- N'utilisez pas d'autres cordons de chargement USB que celui fourni.

Attention : Utilisez uniquement le cordon de chargement USB fourni pour la connexion à un ordinateur.

## Entretien

Nettoyez cet appareil avec un linge doux et sec.

- N'utilisez pas de solvants contenant du benzène, un diluant, de l'alcool, un détergent de cuisine, une lingette nettoyante, etc. Ceci peut déformer le logement extérieur ou peut faire se détacher le revêtement.

Maintenir performance de la batterie

- Pendant les périodes de non utilisation prolongée, chargez à fond cet appareil une fois tous les 6 mois pour conserver la performance de la batterie.

## Guide de dépannage

Avant de contacter un réparateur, effectuez les contrôles suivants. Si vous avez des doutes sur certains points de contrôle, ou si les solutions proposées ne résolvent pas le problème, veuillez prendre contact avec votre revendeur.

### Généralités

L'appareil ne répond pas

- Connectez l'appareil à un ordinateur à l'aide du cordon de chargement USB. L'appareil se réinitialise.

### Interrupteur électrique et chargement

**Chargement de l'appareil impossible**

- Veillez à ce que l'ordinateur soit en marche et non pas en veille ou en veille prolongée.
- Le port USB que vous utilisez fonctionne-t-il correctement ? Si votre ordinateur dispose d'autres ports USB, débranchez le connecteur du port choisi et branchez-le aux autres ports.
- Si les mesures susmentionnées ne s'appliquent pas, débranchez le cordon de chargement USB et rebranchez-le.
- Si les temps de charge et de fonctionnement sont réduits, la batterie est peut-être défaillante. (Nombre de chargements de la batterie incluse : Environ 300.)

**Le voyant LED ne s’allume pas pendant le chargement / Le chargement prend davantage de temps**

- Le cordon de chargement USB (fourni) est-il bien branché à la borne USB de l'ordinateur ? (→ 1 « Chargement »)
- Veillez à effectuer le chargement dans une pièce où la température est comprise entre 10 °C et 35 °C.

**L'appareil ne s’allume pas**

- L'appareil est-il en cours de chargement ? Vous ne pouvez pas mettre l'appareil en marche pendant le chargement. (→ 1 « Chargement »)

### Connexion du dispositif Bluetooth®

**Le dispositif ne peut pas être connecté**

- Supprimez les informations de couplage de cet appareil du dispositif Bluetooth®, puis associez-les à nouveau. (→ 2 « Appariage sans fil »)

### Son et volume audio

**Aucun son**

- Veillez à ce que l'appareil et le dispositif Bluetooth® soient bien connectés. (→ 2 « Appariage sans fil »)
- Vérifiez que la musique est diffusée sur le dispositif Bluetooth®.
- Veillez à ce que l'appareil soit mis en marche et à ce que le volume ne soit pas trop bas.
- Associez et connectez à nouveau le dispositif Bluetooth® et l'appareil. (→ 2 « Appariage sans fil »)

**Volume bas**

- Augmentez le volume de l'appareil. (→ 3 « Appréciez ! »)
- Augmentez le volume du dispositif Bluetooth®.

**Le son du dispositif est coupé / La qualité du son est mauvaise**

- Le son peut être interrompu si les signaux sont bloqués. Ne couvrez pas complètement cet appareil avec la paume de la main, etc.
- Le dispositif est peut-être hors de portée de communication 10 m. Rapprochez le dispositif de cet appareil.
- Retirez tout obstacle entre cet appareil et le dispositif.
- Éteignez tous les dispositifs LAN non utilisés.
- Un problème de communication peut survenir si la batterie est déchargée. Rechargez l'appareil. (→ 1 « Chargement »)

### Appels

**Vous ne parvenez pas à entendre l'autre personne**

- Veillez à ce que l'appareil et le téléphone équipé Bluetooth® soient en marche.
- Vérifiez que l'appareil et le téléphone équipé Bluetooth® sont connectés. (→ 2 « Appariage sans fil »)
- Contrôlez les réglages audio du téléphone équipé Bluetooth®. Permutez le dispositif d'appel sur l'appareil s'il est réglé sur le téléphone équipé Bluetooth®.
- Si le volume de la voix de l'autre personne est trop bas, augmentez le volume de l'appareil et du téléphone équipé Bluetooth®.

## Spécifications

Généralités	
<b>Interrupteur électrique</b>	CC 5 V, 500 mA (Batterie interne <span> </span> : 3,7 V (Li-polymère 90 mAh))
<b>Autonomie</b> <sup>1</sup> (Mode SBC)	Environ 6 heures
<b>Temps de chargement</b> <sup>2</sup> (25 <span> </span> °C)	Environ 1,5 heures
<b>Plage de températures de chargement</b>	10 <span> </span> °C à 35 <span> </span> °C
<b>Plage de températures de fonctionnement</b>	0 <span> </span> °C à 40 <span> </span> °C
<b>Gamme d’humidité de fonctionnement</b>	35%HR à 80%HR (sans condensation)
<b>Masse</b>	Environ 20 g
<b>Résistant à l'eau</b>	équivalent à la note IPX4

<sup>\*1</sup> Peut être plus court selon les conditions d'utilisation.

<sup>\*\*2</sup> Temps de recharge complet d'une batterie vide.

<b>Spécifications du système Bluetooth®</b>	Ver. 4.1
<b>Classification de l'équipement sans fil</b>	Classe 2 (2,5 mW)
<b>Bande de fréquences</b>	Bande FH-SS 2,4 GHz
<b>Profils pris en charge</b>	A2DP, AVRCP, HSP, HFP
<b>Codecs pris en charge</b>	SBC
<b>Distance de fonctionnement</b>	Jusqu'à 10 m

<b>Section écouteur</b>	
<b>Excitateur</b>	9 mm

<b>Section borne</b>	
<b>EN CC</b>	CC 5 V, 500 mA

<b>Section microphone</b>	
<b>Type</b>	Mono

<b>Section accessoires</b>	
<b>Cordon de chargement USB</b>	0,1 m

- Les spécifications sont soumises aux changements sans préavis.

<div> <div><span><span></span></span></div> <div><span></span></div> </div>	<div> <div><span><span></span></span></div> <div><span></span></div> </div>	<div> <div><span><span></span></span></div> <div><span></span></div> </div>	<div> <div><span><span></span></span></div> <div><span></span></div> </div>	<div> <div><span><span></span></span></div> <div><span></span></div> </div>	<div> <div><span><span></span></span></div> <div><span></span></div> </div>	<div> <div><span><span></span></span></div> <div><span></span></div> </div>	<div> <div><span><span></span></span></div> <div><span></span></div> </div>	<div> <div><span><span></span></span></div> <div><span></span></div> </div>	<div> <div><span><span></span></span></div> <div><span></span></div> </div>	<div> <div><span><span></span></span></div> <div><span></span></div> </div>
<div><span></span></div>	<div><span></span></div>	<div><span></span></div>	<div><span></span></div>	<div><span></span></div>	<div><span></span></div>	<div><span></span></div>	<div><span></span></div>	<div><span></span></div>	<div><span></span></div>	<div><span></span></div>
<div><span></span></div>	<div><span></span></div>	<div><span></span></div>	<div><span></span></div>	<div><span></span></div>	<div><span></span></div>	<div><span></span></div>	<div><span></span></div>	<div><span></span></div>	<div><span></span></div>	<div><span></span></div>
<div><span></span></div>	<div><span></span></div>	<div><span></span></div>	<div><span></span></div>	<div><span></span></div>	<div><span></span></div>	<div><span></span></div>	<div><span></span></div>	<div><span></span></div>	<div><span></span></div>	<div><span></span></div>
<div><span></span></div>	<div><span></span></div>	<div><span></span></div>	<div><span></span></div>	<div><span></span></div>	<div><span></span></div>	<div><span></span></div>	<div><span></span></div>	<div><span></span></div>	<div><span></span></div>	<div><span></span></div>
<div><span></span></div>	<div><span></span></div>	<div><span></span></div>	<div><span></span></div>	<div><span></span></div>	<div><span></span></div>	<div><span></span></div>	<div><span></span></div>	<div><span></span></div>	<div><span></span></div>	<div><span></span></div>
<div><span></span></div>	<div><span></span></div>	<div><span></span></div>	<div><span></span></div>	<div><span></span></div>	<div><span></span></div>	<div><span></span></div>	<div><span></span></div>	<div><span></span></div>	<div><span></span></div>	<div><span></span></div>
<div><span></span></div>	<div><span></span></div>	<div><span></span></div>	<div><span></span></div>	<div><span></span></div>	<div><span></span></div>	<div><span></span></div>	<div><span></span></div>	<div><span></span></div>	<div><span></span></div>	<div><span></span></div>
<div><span></span></div>	<div><span></span></div>	<div><span></span></div>	<div><span></span></div>	<div><span></span></div>	<div><span></span></div>	<div><span></span></div>	<div><span></span></div>	<div><span></span></div>	<div><span></span></div>	<div><span></span></div>
<div><span></span></div>	<div><span></span></div>	<div><span></span></div>	<div><span></span></div>	<div><span></span></div>	<div><span></span></div>	<div><span></span></div>	<div><span></span></div>	<div><span></span></div>	<div><span></span></div>	<div><span></span></div>
<div><span></span></div>	<div><span></span></div>	<div><span></span></div>	<div><span></span></div>	<div><span></span></div>	<div><span></span></div>	<div><span></span></div>	<div><span></span></div>	<div><span></span></div>	<div><span></span></div>	<div><span></span></div>
<div><span></span></div>	<div><span></span></div>	<div><span></span></div>	<div><span></span></div>	<div><span></span></div>	<div><span></span></div>	<div><span></span></div>	<div><span></span></div>	<div><span></span></div>	<div><span></span></div>	<div><span></span></div>
<div><span></span></div>	<div><span></span></div>	<div><span></span></div>	<div><span></span></div>	<div><span></span></div>	<div><span></span></div>	<div><span></span></div>	<div><span></span></div>	<div><span></span></div>	<div><span></span></div>	<div><span></span></div>
<div><span></span></div>	<div><span></span></div>	<div><span></span></div>	<div><span></span></div>	<div><span></span></div>	<div><span></span></div>	<div><span></span></div>	<div><span></span></div>	<div><span></span></div>	<div><span></span></div>	<div><span></span></div>
<div><span></span></div>	<div><span></span></div>	<div><span></span></div>	<div><span></span></div>	<div><span></span></div>	<div><span></span></div>	<div><span></span></div>	<div><span></span></div>	<div><span></span></div>	<div><span></span></div>	<div><span></span></div>
<div><span></span></div>	<div><span></span></div>	<div><span></span></div>	<div><span></span></div>	<div><span></span></div>	<div><span></span></div>	<div><span></span></div>	<div><span></span></div>	<div><span></span></div>	<div><span></span></div>	<div><span></span></div>
<div><span></span></div>	<div><span></span></div>	<div><span></span></div>	<div><span></span></div>	<div><span></span></div>	<div><span></span></div>	<div><span></span></div>	<div><span></span></div>	<div><span></span></div>	<div><span></span></div>	<div><span></span></div>
<div><span></span></div>	<div><span></span></div>	<div><span></span></div>	<div><span></span></div>	<div><span></span></div>	<div><span></span></div>	<div><span></span></div>	<div><span></span></div>	<div><span></span></div>	<div><span></span></div>	<div><span></span></div>
<div><span></span></div>	<div><span></span></div>	<div><span></span></div>	<div><span></span></div>	<div><span></span></div>	<div><span></span></div>	<div><span></span></div>	<div><span></span></div>	<div><span></span></div>	<div><span></span></div>	<div><span></span></div>
<div><span></span></div>	<div><span></span></div>	<div><span></span></div>	<div><span></span></div>	<div><span></span></div>	<div><span></span></div>	<div><span></span></div>	<div><span></span></div>	<div><span></span></div>	<div><span></span></div>	<div><span></span></div>
<div><span></span></div>	<div><span></span></div>	<div><span></span></div>	<div><span></span></div>	<div><span></span></div>	<div><span></span></div>	<div><span></span></div>	<div><span></span></div>	<div><span></span></div>	<div><span></span></div>	<div><span></span></div>

**Déclaration de Conformité (DoC)**

Par la présente, “Panasonic Corporation” déclare que cet appareil est conforme aux exigences essentielles et autres dispositions pertinentes de la Directive 1999/5/CE.

Les clients peuvent télécharger une copie de la DoC originale de nos appareils R&TTE depuis notre serveur DoC :

http://www.doc.panasonic.de

Contactez le représentant autorisé : Panasonic Marketing Europe GmbH, Panasonic Testing Centre, Winsbergring 11, 22525 Hamburg, Germany

## Pour retirer la batterie lors de la mise aux rebuts de cet appareil

**Les instructions suivantes n’ont pas été conçues pour la réparation mais pour la mise aux rebuts de cet appareil. Cet appareil ne peut pas être restauré une fois démonté.** Lorsque vous jetez cet appareil, retirez la batterie installée dans cet appareil et recyclez-la.

### Danger

**Comme la batterie rechargeable est conçue spécifiquement pour ce produit, ne l'utilisez pas dans un autre appareil.**

Ne chargez pas la batterie retirée.

- Ne les chauffez pas et ne les exposez pas à des flammes.
- Ne laissez pas la ou les batteries dans une voiture au soleil pendant une période prolongée avec les portières et les vitres fermées.
- Ne percez pas la batterie à l'aide d'un clou, ne la soumettez pas un impact, ne la démontez et ne la modifiez pas.
- Ne laissez pas les fils entrer en contact les uns avec les autres ou avec une autre partie métallique.
- Ne transportez et ne stockez pas la batterie avec un collier, des épingles à cheveux ou des objets semblables.

Ceci pourrait faire chauffer la batterie, lui faire prendre feu ou la rompre.

### Avertissement

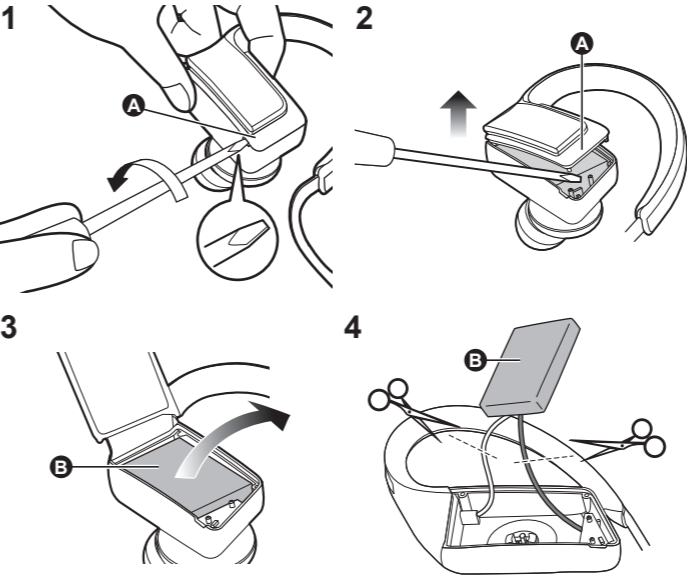
**Ne laissez pas la batterie ou tout autre pièce retirée à portée des enfants.**

S'ils les avalaient accidentellement, cela pourrait provoquer des effets nuisibles sur leurs corps.

- Si vous pensez qu'un tel article a été avalé, consultez immédiatement un médecin.
- Dans l'éventualité ou du liquide fuirait de la batterie, prenez les mesures suivantes, et ne touchez pas le fluide avec les mains nues.**
- Si le fluide pénètre dans les yeux, cela pourrait provoquer une cécité.
- Lavez les yeux immédiatement à l'eau sans les frotter, puis consultez un médecin.
- Du fluide répandu sur votre corps ou sur les vêtements pourrait provoquer une inflammation de la peau ou des blessures.
- Rincez suffisamment à l'eau propre, puis consultez un médecin.

Une batterie rechargeable lithium-ion polymère est intégrée dans l'écouteur gauche. Veuillez vous en débarrasser selon les réglementations locales. Lors de la mise au rebut de ce produit, démontez-le de manière appropriée en suivant la procédure, et retirez la batterie interne rechargeable.

- Démontez après l'extraction de la batterie.
- Lorsque vous jetez les batteries, veuillez contacter les autorités locales ou votre revendeur pour connaître la méthode d'élimination appropriée.



**1 Tenez le haut de l’écouteur gauche (L), et placez un tournevis plat (disponible dans le commerce) sous le couvercle supérieur A**

- Veillez à ne pas laisser vos doigts sur l’embout du tournevis.
- Choisissez un tournevis assez large pour l’espace situé sous le couvercle supérieur.

**2 Utilisez le tournevis pour soulever puis poussez le couvercle supérieur A vers le haut**

- Veillez à ne pas toucher la batterie avec le tournevis.

**3 Attrapez la batterie B puis retirez-la**

**4 Retirez la batterie B et séparez-la de l’écouteur gauche en coupant les fils, à l’aide de ciseaux, en procédant un à la fois**

- Isolez les parties câblées de la batterie que vous avez retirées à l’aide de ruban adhésif en vinyle.
- N’endommagez et ne démontez pas la batterie.

**L'élimination des équipements et des batteries usagés**  
**Applicable uniquement dans les pays membres de l’Union européenne et les pays disposant de systèmes de recyclage.**



Apposé sur le produit lui-même, sur son emballage, ou figurant dans la documentation qui l’accompagne, ce pictogramme indique que les piles, appareils électriques et électroniques usagés, doivent être séparées des ordures ménagères.

Afin de permettre le traitement, la valorisation et le recyclage adéquats des piles et des appareils usagés, veuillez les porter à l’un des points de collecte prévus, conformément à la législation nationale en vigueur.

En les éliminant conformément à la réglementation en vigueur, vous contribuez à éviter le gaspillage de ressources précieuses ainsi qu’ à protéger la santé humaine et l’environnement.

Pour de plus amples renseignements sur la collecte et le recyclage, veuillez vous renseigner auprès des collectivités locales.Le non-respect de la réglementation relative à l’élimination des déchets est passible d’une peine d’amende.

**Note relative au pictogramme à apposer sur les piles (pictogramme du bas) :**

Si ce pictogramme est combiné avec un symbole chimique, il répond également aux exigences posées par la Directive relative au produit chimique concerné.

