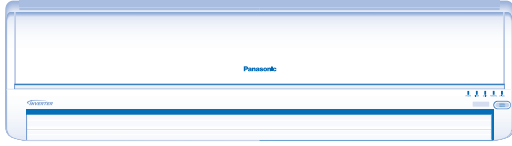


Panasonic®



Інструкція з експлуатації Кондиціонер

Внутрішній блок	Зовнішній блок
CS-E21HKDS	CU-E21HKD
CS-E24HKDS	CU-E24HKD



Назва та адреса виробника вказані на упаковці та на виробі.

© 2007 Панасонік Ейч Ай Айр-Кондишинінг (М) Сдн. Бхд. (11969-Т). Усі права збережено.
Несанкціоноване копіювання і розповсюдження є порушенням закону.

ТЕХНІКА БЕЗПЕКИ

ОЗНАЧЕННЯ

Інструкції позначаються такими символами:



Цей символ позначає дії, які вчиняти **ЗАБОРОНЕНО**.



Ці символи позначають дії, які є **ОБОВ'ЯЗКОВИМИ**.

Для того, щоб запобігти травмуванню себе та інших і пошкодженню майна, необхідно дотримуватися викладених нижче інструкцій. Неправильна експлуатація через порушення цих інструкцій може призвести до травмування чи пошкодження майна. Серйозність негативних наслідків позначається таким чином:



Увага

Цей символ означає небезпеку загибелі чи отримання значної травми.



Обережно

Цей символ означає небезпеку травмування чи пошкодження майна.

Пульт дистанційного керування



- Не використовуйте акумулятори (Ni-Cd).
- Не дозволяйте немовлятам та дітям гратися з пультом дистанційного керування, щоб уникнути випадкового ковтання батарейок.



- Якщо кондиціонер не використовується протягом тривалого часу, вийміть батарейки.
- Нові батарейки того самого типу повинні бути встановлені згідно з указаною полярністю, щоб уникнути несправності пульта дистанційного керування.

Внутрішній блок



- Не встановлюйте і не демонтуйте агрегат самостійно. Доручіть монтаж кондиціонера уповноваженому дилеру чи спеціалістам.
- Не засовуйте пальці та сторонні предмети всередину кондиціонера.
- Не ремонтуйте агрегат самостійно.

Внутрішній блок



- Не встановлюйте кондиціонер у місцях, де є вибухонебезпечні гази.
- Не мийте кондиціонер водою, бензолом, розчинниками чи порошками для чищення.
- Не використовуйте кондиціонер для інших цілей, (напр., для зберігання продуктів).
- Не розташовуйте на шляху потоку повітря пристроїв з відкритим полум'ям.
- Не допускайте тривалого впливу холодного повітря на людей.
- Переконайтеся, що дренажний трубопровід приєднано належним чином. Інакше вода протікатиме.
- Регулярно провітрюйте приміщення.



Живлення



- Не вмикайте кондиціонер в одну розетку з іншими електроприладами.
- Не змінюйте шнур електроживлення.
- Не користуйтеся подовжувачами.
- Не торкайтеся блоку під час роботи воюкими руками.



- Використовуйте рекомендований шнур електроживлення.
- Щоб уникнути небезпеки травмування в разі пошкодження шнура живлення, його заміну повинні здійснювати працівники виробника, його сервісні представники чи фахівці, що мають аналогічну кваліфікацію.



- Цей агрегат необхідно заземлити. Крім того, при його монтажі рекомендується використовувати автоматичний вимикач на випадок витoku на заземлення або пристрій диференціального захисту. У протилежному разі, їхня відсутність може призвести до враження електричним струмом чи пожежі.



- У разі виникнення аварійних ситуацій чи несправностей у роботі (запах горіння, тощо) вимкніть живлення та зверніться за порадою до свого дилера.

Отвір для забору повітря

Отвір для виходу повітря

Отвір для забору повітря

Отвір для забору повітря

Отвір для виходу повітря

Живлення



- Перед тим, як очистити кондиціонер чи здійснювати його обслуговування, вимкніть живлення.
- Якщо кондиціонер не використовується протягом тривалого часу, вимкніть живлення.
- Цей кондиціонер обладнаний вбудованою схемою захисту від підвищення напруги. Проте для того, щоб надійніше запобігти його виходу з ладу через підвищену грозову активність, ви можете вимкнути агрегат із електромережі. Не торкайтеся кондиціонера під час грози, оскільки це може призвести до враження електричним струмом.

Зовнішній блок



- Не сідайте, не ставьте і не кладіть нічого на кондиціонер.



- Не торкайтеся гострої алюмінієвої пластики.



- Переконайтеся, що дренажний трубопровід приєднано належним чином. Інакше вода протікатиме.
- Перевіряйте, чи не пошкоджена монтажна рама, після тривалої експлуатації.

Зовнішній блок



- Не засовуйте пальці та сторонні предмети всередину кондиціонера.

ІНФОРМАЦІЯ З ПРАВИЛ БЕЗПЕКИ

Агрегат не призначений для експлуатації дітьми та особами з обмеженою дієздатністю без нагляду. Наглядайте за дітьми і не дозволяйте їм гратися з кондиціонером.

УМОВИ ЕКСПЛУАТАЦІЇ

Кондиціонер потрібно використовувати в такому температурному діапазоні

Температура (°C)		У приміщенні		Назовні	
		*DBT	*WBT	*DBT	*WBT
ОХОЛОДЖЕННЯ	Максимальна	32	23	43	26
	Мінімальна	16	11	16	11
ОБІГРІВ	Максимальна	30	-	24	18
	Мінімальна	16	-	-5	-6

*DBT: Температура за сухим термометром

*WBT: Температура за вологим термометром

ІНФОРМАЦІЯ ЩОДО ТЕРМІНУ СЛУЖБИ (ПРИДАТНОСТІ)

Встановлений виробником термін служби (придатності) цього виробу дорівнює 7 рокам з дати виготовлення за умови, що виріб використовується у суворій відповідності до дійсної інструкції з експлуатації та технічних стандартів, що застосовуються до цього виробу.

Дякуємо за придбання кондиціонера компанії

Panasonic

ЗМІСТ

ТЕХНІКА БЕЗПЕКИ	10
ІНФОРМАЦІЯ З ПРАВИЛ БЕЗПЕКИ	11
ЗАГАЛЬНА ІНФОРМАЦІЯ ПРО ВИРІБ ТА ЙОГО ЕКСПЛУАТАЦІЮ	12~13
ДОГЛЯД ТА ЧИСТКА	14
УСУНЕННЯ НЕСПРАВНОСТЕЙ	15
КОРОТКА ІНСТРУКЦІЯ	
ЗАДНЯ ОБКЛАДКА	

УКРАЇНСЬКА

ПРИМІТКА :

Наведені тут ілюстрації служать тільки для пояснення; зовнішній вигляд кондиціонера може відрізнятися від зображеного. Конструкція і дизайн виробу можуть бути змінені без попередження з метою його вдосконалення.



ЕКОЛОГІЧНІ ВИМОГИ

Утилізація батарейок

Батарейки необхідно утилізувати або викидати належним способом.



УТИЛІЗАЦІЯ ПІСЛЯ ЗАВЕРШЕННЯ ТЕРМІНУ ЕКСПЛУАТАЦІЇ

"Інструкції для кінцевих користувачів" кондиціонерів:

Вказана вище позначка на корпусі цього кондиціонера означає, що цей електричний пристрій забороняється утилізувати разом з іншим домашнім сміттям. У країнах Європейського союзу (*) повинна бути спеціальна система збору таких виробів. Не розбирайте пристрій самостійно, тому що це може мати шкідливий вплив на ваше здоров'я та на довкілля внаслідок неправильного поводження з відходами. Видалення і утилізацію охолоджувача, масла та інших деталей повинен здійснювати кваліфікований монтажник з додержанням діючих місцевих і державних норм. Обробка кондиціонерів повинна здійснюватися на спеціалізованому переробному заводі з повторного використання, утилізації та відновлення. Забороняється утилізувати кондиціонери у міській системі переробки відходів. Докладнішу інформацію можна одержати у фахівця-монтажника, дилера чи місцевих органах влади. За неправильну утилізацію відходів можуть накладатися штрафи у відповідності до державного законодавства.

*регулюється національним законодавством кожної держави-члена

Інформація про утилізацію у країнах за межами Європейського союзу

Ці символи стосуються лише Європейського союзу. Якщо ви бажаєте позбутися цього виробу, зверніться до фахівця-монтажника, дилера або місцевих органів влади і дізнайтеся про правильний спосіб утилізації.

- Кондиціонер не повинен бути увімкнений під час натирання підлоги воском. Завершивши натирання, добре провітрити приміщення перш ніж вмикати кондиціонер.
- Не встановлюйте кондиціонер у маслянистих і задимлених місцях.

ЗАГАЛЬНА ІНФОРМАЦІЯ ПРО ВИРІБ ТА ЙОГО ЕКСПЛУАТАЦІЮ

СИСТЕМА ОЧИСТКИ ТА ІОНІЗАЦІЇ ПОВІТРЯ e-ion



Не торкайтеся під час роботи

Фільтри системи іонізації e-ion

Модуль живлення системи активної іонізації active e-ion

Джерело активних e-іонів

Передня панель

Заслінка регулювання напрямку потоку повітря

- Не повертайте її вручну.

Приймач

Максимальна відстань: 8 м

Кнопка авто ВМК/ВИМК

- Використовується, коли пульт дистанційного керування загубився або несправний.

Дія	Режим роботи
Натиснути один раз.	Автоматичний режим
Натискати до появи 1 звукового сигналу, потім відпустити.	Охолодження
Натискати до появи 1 звукового сигналу, потім відпустити. Натисніть знову доки не пролунає 2 сигнали, а тоді відпустіть.	Обігріву
Натисніть цю кнопку, щоб вимкнути агрегат.	

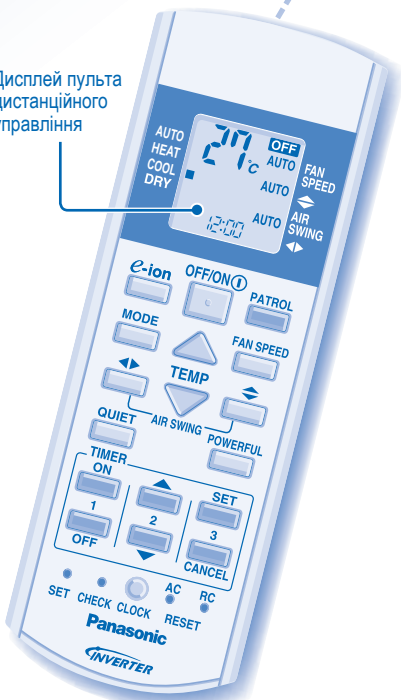
ІНДИКАТОР

POWER (Зелений) TIMER (Оранжевий) QUIET (Оранжевий) POWERFUL (Оранжевий) e-ion (Синій)

(Синій)

PATROL SENSOR

Дисплей пульта дистанційного управління



OFF/ON



ДЛЯ УВИМКНЕННЯ АБО ВИМКНЕННЯ КОНДИЦІОНЕРА



- Будь-ласка, пам'ятайте про індикатор "OFF" на дисплеї пульта дистанційного управління та не допускайте неправильного увімкнення/вимкнення агрегату.



ДЛЯ ВСТАНОВЛЕННЯ ТЕМПЕРАТУРИ

- Температурний діапазон: 16°C ~ 30°C.
- Можна зекономити електроенергію, додержуючись при експлуатації кондиціонера рекомендованого температурного діапазону.
РЕЖИМ ОБІГРІВУ (HEAT) : 20°C ~ 24°C.
РЕЖИМ ОХОЛОДЖЕННЯ (COOL) : 26°C ~ 28°C.
РЕЖИМ М'ЯКОГО ОСУШЕННЯ (MODE) : на 1°C ~ 2°C нижче, ніж температура у приміщенні.



ДЛЯ ВИБОРУ РЕЖИМУ РОБОТИ

АВТОМАТИЧНИЙ РЕЖИМ - Зручно для вас

- Кожні 30 хвилин агрегат автоматично вибирає режим роботи залежно від установленної температури, температури назовні та у приміщенні. Під час встановлення режиму роботи блимає індикатор увімкнення.

РЕЖИМ ОБІГРІВУ (HEAT) - Для одержання теплого повітря

- Для нагрівання агрегату потрібен деякий час. У цьому режимі блимає індикатор увімкнення.

РЕЖИМ ОХОЛОДЖЕННЯ (COOL) - Для одержання прохолодного повітря

РЕЖИМ М'ЯКОГО ОСУШЕННЯ (MODE) - Для осушення повітря у приміщенні

- Для легкого охолодження вентилятор агрегату обертається на низькій швидкості.

FAN SPEED

ВИБРАТИ ШВИДКІСТЬ ОБЕРТАННЯ ВЕНТИЛЯТОРА (5 ВАРІАНТІВ ВИБОРУ)



- AUTO (Автоматичний режим): швидкість обертання вентилятора внутрішнього блоку регулюється автоматично залежно від режиму роботи.

ВІДРЕГУЛОВАТИ НАПРЯМОК ПОТОКУ ПОВІТРЯ (5 ВАРІАНТІВ ВИБОРУ)



- Для вентиляції приміщення.
- У режимі AUTO заслінки коливаються ліворуч-праворуч і вгору-вниз автоматично.
- У режимі обігріву повітря подається деякий час горизонтально, а потім починає подаватися униз, у той час як заслінки регулювання напрямку потоку повітря починають коливатися ліворуч-праворуч з підвищенням температури.



СТВОРИТИ ЕФЕКТ ЧИСТОТИ ТА СВІЖОСТІ ПОВІТРЯ



- Для генерації негативних іонів, що створюють ефект свіжості повітря та притягують пилюку, яка буде видалена фільтрами системи іонізації з позитивним зарядом.



КОНТРОЛЮВАТИ ЯКІСТЬ ПОВІТРЯ



- Сенсор визначає якість повітря.
- Коли якість повітря погіршиться, автоматично увімкнеться режим іонізації (e-ion).



ЗНИЗИТИ РІВЕНЬ ШУМУ



- Цей режим знижує рівень шуму від потоку повітря.

POWERFUL

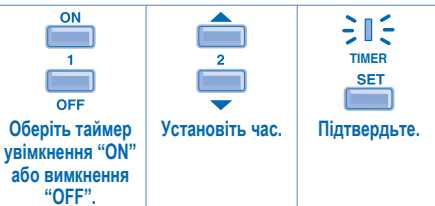
ШВИДКО ДОСЯГТИ ПОТРІБНОЇ ТЕМПЕРАТУРИ



- , , , та можна увімкнути в усіх режимах і скасувати натисненням відповідної кнопки знову.
- Режими і або і не можна вибрати одночасно.
- Режими та можна увімкнути навіть при вимкненому кондиціонері. У такому стані, коли індикатор іонізації увімкнеться (ON), кондиціонер працюватиме у режимі автоматичного (AUTO) визначення швидкості обертання вентилятора та коливання потоку повітря.

УСТАНОВИТИ ТАЙМЕР

- Щоб увімкнути (ON) або вимкнути (OFF) агрегат у заданий час.



- Для скасування таймера "ON" або таймера "OFF" натисніть спочатку кнопку або , а потім – кнопку .
- Коли встановлено таймер увімкнення (ON), кондиціонер може почати роботу раніше (до 30 хвилин), ніж фактично встановлений час, щоб вчасно досягти потрібної температури.
- Функція таймера залежить від годинника, налаштованого у пульті дистанційного управління, і повторяється щодня після її настроювання. Щоб настроїти годинник, ознайомтеся з розділом "Підготовка культури дистанційного управління" на задній обкладинці.
- У разі скасування налаштувань таймера вручну або внаслідок відключення електроенергії, після відновлення енергопостачання попередні налаштування можна відновити, натиснувши .

ДОДАТКОВІ НАСТРОЮВАННЯ

- Нагляд розпочинається автоматично після увімкнення пристрою за допомогою .
- Натисніть і утримуйте протягом 5 секунд, тоді відпустіть, щоб вимкнути або відновити це налаштування.
- Натисніть цю кнопку та притримуйте її протягом 5 секунд, щоб знизити або підвищити яскравість індикатора агрегату.
- Щоб відобразити температуру в одиницях °C або °F, натисніть цю кнопку та притримуйте її приблизно 10 секунд.
- Щоб відобразити час у 12-годинному (до обіду – "AM", після обіду – "PM") або 24-годинному форматі, натисніть цю кнопку і притримуйте її протягом приблизно 5 секунд.
- Натисніть цю кнопку, щоб повернутися до заводських налаштувань пульта дистанційного управління.
- Для звичайних режимів роботи не використовується.

Ви можете заощадити близько 10% спожитої електроенергії, якщо встановите температуру в режимі охолодження на 1°C вище або в режимі обігріву на 2°C нижче, ніж бажана температура.

Щоб знизити рівень енергоспоживання у режимі охолодження, закривайте приміщення шторами від сонячного проміння та теплого повітря зовні.

ДОГЛЯД ТА ЧИСТКА



ОБЕРЕЖНО

- **Перед тим, як чистити кондиціонер, вимкніть електроживлення.**
- **Не торкайтеся алюмінієвої пластини, гостра частина може призвести до травмування.**

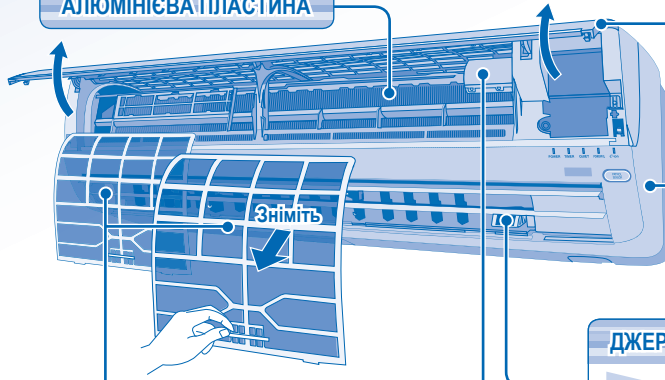
ВКАЗІВКИ ЩОДО МИТТЯ КОНДИЦІОНЕРА

- Не використовуйте бензол, розчинники та порошки для чищення.
- Користуйтеся тільки милом (\approx pH7) або нейтральними побутовими мийними засобами.
- Температура води не повинна перевищувати 40°C.

ПОРАДИ

- Для підвищення ефективності роботи кондиціонера та зниження споживання електроенергії чистіть фільтр регулярно.
- Звертайтеся до уповноваженого дилера для проведення сезонних обстежень.

АЛЮМІНІЄВА ПЛАСТИНА



ПЕРЕДНЯ ПАНЕЛЬ

Підніміть і потягніть на себе, щоб зняти. Легко вимийте і висушіть.

ВНУТРІШНІЙ БЛОК

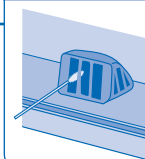
Легко протирайте блок м'якою сухою тканиною.

ФІЛЬТРИ/СИСТЕМИ ІОНІЗАЦІЇ e-ion

- Чистіть фільтр регулярно.
- Легко промийте/сполосніть фільтри водою, не допускаючи пошкодження верхніх фільтрів.
- Повністю осушіть фільтри у тіні, не допускаючи потрапляння під дію полум'я або прямого сонячного світла.
- Пошкоджений фільтр необхідно замінити на новий.

Зніміть

ДЖЕРЕЛО АКТИВНИХ e-іонів



Почистіть сухим ватним тампоном.

- Рекомендується чистити джерело активних e-іонів через кожні 6 місяців.

МОДУЛЬ ЖИВЛЕННЯ СИСТЕМИ АКТИВНОЇ ІОНІЗАЦІЇ ACTIVE e-ion

ДЛЯ ОГЛЯДУ ПЕРЕД ПОЧАТКОМ СЕЗОНУ ПІСЛЯ ТРИВАЛОГО ПЕРІОДУ БЕЗ ЕКСПЛУАТАЦІЇ

- Перевірте чи не час міняти батарейки пульта дистанційного управління.
- Перевірте чи ніщо не перекриває який-небудь із отворів для входу й виходу повітря.
- Якщо кондиціонер працює нормально, через 15 хвилин після початку роботи різниця температур повітря на вході та виході повітря внутрішнього блоку повинна становити:
Охолодження: $\geq 8^{\circ}\text{C}$ Обігрів: $\geq 14^{\circ}\text{C}$

ВИВЕДЕННЯ З ЕКСПЛУАТАЦІЇ НА ТРИВАЛИЙ ПЕРІОД

- Увімкніть режим обігріву на 2-3 години, для ретельного очищення від вологи внутрішніх частин.
- Вимкніть електроживлення.
- Вийміть батарейки з пульта дистанційного управління.

ВИПАДКИ, ЩО ПОТРЕБУЮТЬ КВАЛІФІКОВАНОГО РЕМОНТУ

ВИМКНІТЬ ЕЛЕКТРОЖИВЛЕННЯ І ЗАТЕЛЕФОНУЙТЕ до уповноваженої організації в таких випадках:

- Незвичайний шум під час роботи.
- Усередину пульта дистанційного управління потрапила вода або сторонні частки.
- Із внутрішнього блоку витікає вода.
- Часто спрацьовує автоматичний вимикач.
- Шнур живлення є теплішим, ніж звичайно.
- Невірно функціонують кнопки та перемикачі.

УСУНЕННЯ НЕСПРАВНОСТЕЙ

Наведені далі симптоми не свідчать про несправність.

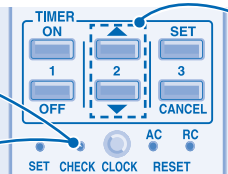
Симптом	Причина
Із внутрішнього блоку виходить туман.	• Конденсація внаслідок роботи в режимі охолодження.
Робота супроводжується звуком, що нагадує шум води.	• Поток холодоагенту в системі.
У приміщенні відчувається специфічний запах.	• Причиною цього може бути запах вогкості, джерелом якого можуть бути стіни, килими, меблі або одяг, що знаходяться у приміщенні.
У режимі автоматичного регулювання швидкості обертання вентилятор внутрішнього блоку час від часу зупиняється.	• Це допомагає усунути запах під час роботи кондиціонера.
Кондиціонер не починає роботу протягом кількох хвилин після перезапуску.	• Це запобігає пошкодженню компресора агрегату.
Із зовнішнього блоку виходить вода/пара.	• На поверхні труб відбувається конденсація або випаровування.
Індикатор таймера увесь час горить.	• Таймер спрацьовує щоденно з одними і тими самими налаштуваннями.
У режимі роботи індикатор ввімкнення блимає, а вентилятор внутрішнього блоку не працює.	• Блок знаходиться у режимі розмороження, і тала вода зливається через зовнішній блок.
У режимі обігріву вентилятор внутрішнього блоку час від часу зупиняється.	• Це допомагає уникнути небажаного охолодження.
Перед увімкненням кондиціонера починає блимати індикатор увімкнення.	• Це – попередній етап підготовки до роботи, коли встановлено таймер умикання "ON".
Звук тріскотіння під час роботи.	• Зі зміною температури відбувається розширення або звуження агрегату.

Перед тим, як звертатися до фахівця, перевірте таке.

Симптом	Перевірка
Функція обігріву/охолодження не працює належним чином.	<ul style="list-style-type: none"> • Установіть відповідну температуру. • Закрийте всі двері та вікна. • Очистіть або замініть фільтри. • Заберіть перешкоди поблизу отворів для входу і виходу повітря.
Шум під час роботи.	<ul style="list-style-type: none"> • Перевірте чи кондиціонер не змонтовано на похилій поверхні. • Правильно закрийте передню панель.
Не працює пульт дистанційного управління. (Дисплей матовий або сигнал передачі слабкий.) Блок не працює.	<ul style="list-style-type: none"> • Правильно встановіть батареї. • Замініть старі батареї. • Перевірте чи не спрацював автоматичний вимикач. • Перевірте чи не встановлено таймери.
Агрегат не реагує на сигнал з пульта дистанційного керування.	<ul style="list-style-type: none"> • Переконайтеся, що перед приймачем немає перешкод. • Деякі люмінесцентні лампи можуть створювати перешкоди передавачу сигналу. Зверніться за порадою до магазину.
Блимає сенсор контролю або індикатор "e-ion" внутрішнього блоку.	<ul style="list-style-type: none"> • Натисніть дві кнопки PATROL або e-ion. Якщо сенсор контролю або індикатор "e-ion" не перестав блимати, проконсультуйтеся у дилера.

Робота кондиціонера припиняється, і починає блимати індикатор таймера.

- 1 Натискайте на кнопку протягом 5 секунд.
- 3 Натискайте кнопку протягом 5 секунд, щоб вийти з режиму перевірки.



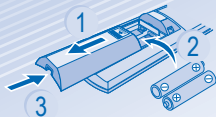
- 2 Натискайте до звукового сигналу, а потім запишіть код помилки.

ПРИМІТКА :

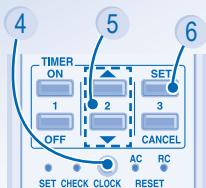
- У залежності від помилки кондиціонер може виконувати обмежений набір функцій (з чотирма звуковими сигналами).

КРАТКАЯ ИНСТРУКЦИЯ ПОЛЬЗОВАТЕЛЯ/ КОРОТКА ІНСТРУКЦІЯ

Подготовка Пульты Дистанционного Управления К Работе • Підготовка Пульту Дистанційного Керування



- 1 Сдвиньте • Витягнути
- 2 Вставьте батарейки (AAA или R03) (может использоваться ~ 1 год) • Установіть батарейки AAA або R03 (термін використання ~ 1 рік)
- 3 Закройте крышку • Закрийте відділення для батарейок кришкою



- 4 Нажмите кнопку CLOCK • Натисніть кнопку CLOCK
- 5 Установите время • Установити час
- 6 Подтверждение • Підтвердити

	<p>1</p> <p>AUTO → HEAT DRY ← COOL</p>	<p>Выберите необходимый режим. Оберіть потрібний режим.</p>
	<p>2</p>	<p>Включить/остановить работу. Початок/завершення роботи.</p>
	<p>3</p> <p>TEMP</p>	<p>Выберите необходимую температуру. Установіть потрібну температуру.</p>

Маусіта Електрік Індустріал Ко., Лтд.

Web Site: <http://www.panasonic.co.jp/global/>