

Panasonic

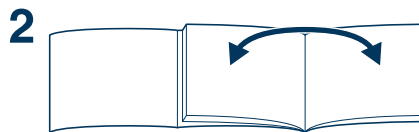
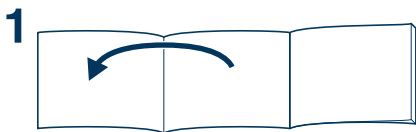
Operating Instructions
Rechargeable Shaver
Model No. ES7101

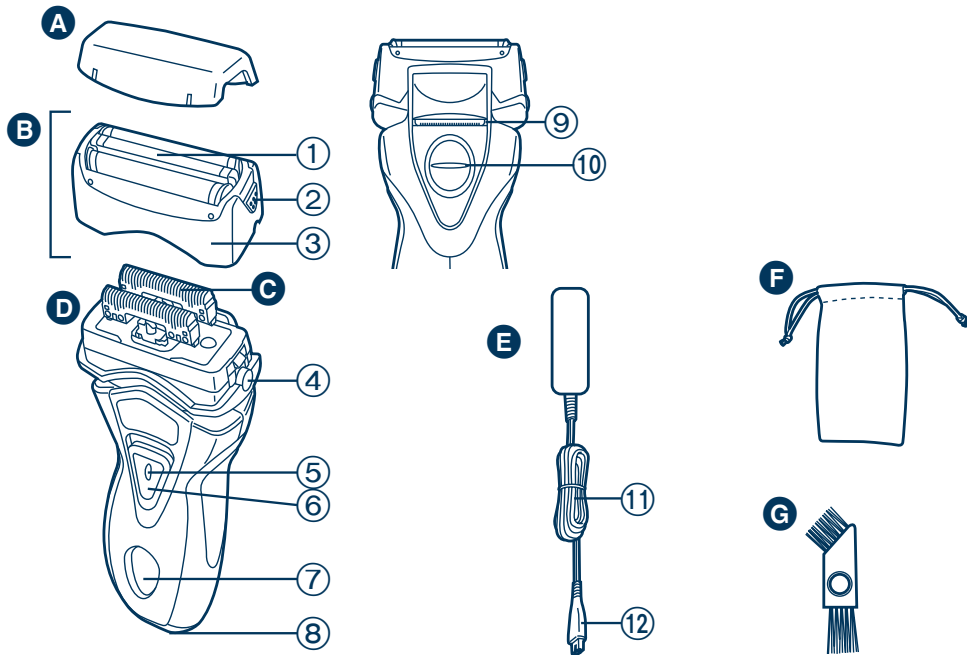


Before operating this unit, please read these instructions completely.

(The image may differ from the actual product.)

(GB) English	4	(P) Português	40	(H) Magyar	75
(D) Deutsch	9	(N) Norsk	45	(RO) Română	81
(F) Français	15	(S) Svenska	50	(RUS) Русский	86
(I) Italiano	20	(FIN) Suomi	55	(TR) Türkçe	91
(NL) Nederlands	25	(PL) Polski	60	(UA) Українська	96
(E) Español	30	(CZ) Český	65		
(DK) Dansk	35	(SK) Slovensky	70		





Warning

Warning - Disconnect the power cord from the shaver before cleaning it to prevent electric shock.

Important

► Before use

This WET/DRY shaver can be used for wet shaving with shaving lather or for dry shaving. You can use this watertight shaver in the shower and clean it in water. The following is the symbol of Wet shaver. The symbol means that the hand-held part may be used in a bath or shower.



Treat yourself to wet lather shaves for at least three weeks and notice the difference. Your Panasonic WET/DRY shaver requires a little time to get used to because your skin and beard need about a month to adjust to any new shaving method.

► Using the shaver

Caution - The outer foil is very thin and can be damaged if not used correctly. Check that the foil is not damaged before using the shaver. Do not use the shaver if the foil etc. is damaged as you will cut your skin.

► Charging the shaver

- Do not use any power cord or AC adaptor (RE7-40) other than one specifically designed for this model.
- Plug in the adaptor into a household outlet where there is no moisture and handle it with dry hands.
- The shaver may become warm during use and charging. However, this is not a malfunction.
- Do not charge the shaver where it will be exposed to direct

sunlight or other heat sources.

- Hold the adaptor when disconnecting it from the household outlet. If you tug on the power cord, you may damage it.
- The supply cord cannot be replaced. If the cord is damaged, the appliance should be scrapped.
- Adequate ambient temperature for charging is 0-35 °C.
- If the plug symbol ➤ does not glow initially when the shaver is plugged in, wait for a short while until it does.

► Cleaning the shaver

- Keep both the inner blades inserted. If only one of the inner blades is inserted, the shaver may be damaged.
- If you clean the shaver with water, do not use salt water or hot water.
- Do not soak the shaver in water for a long period of time. Wipe it with a cloth dampened with soapy water. Do not use thinner, benzine or alcohol.

► Storing the shaver

- Disconnect the power cord when storing the shaver. Do not bend the power cord or wrap it around the shaver.
- This appliance is not intended for use by persons (including children) with reduced physical, sensory or mental capabilities, or lack of experience and knowledge, unless they have been given supervision or instruction concerning use of the appliance by a person responsible for their safety. Children should be supervised to ensure that they do not play with the appliance.
- Keep these operating instructions in a safe place.

SPECIFICATIONS

Power source: See the name plate on the product.
(Automatic voltage conversion)

Motor voltage: 2.4 V DC

Charging time: 1 hour

This product is intended for household use only.

Airborne Acoustical Noise:

In shaving mode: 67 (dB (A) re 1 pW)

In trimmer mode: 67 (dB (A) re 1 pW)

Parts identification

- | | |
|--|---------------------------|
| A Protective cap | ⑥ OFF/ON switch |
| B Outer foil section | ⑦ LED display |
| ① System outer foil | ⑧ Appliance socket |
| ② System outer foil release buttons | ⑨ Trimmer |
| ③ Foil frame | ⑩ Trimmer handle |
| C Inner blades | E Adaptor (RE7-40) |
| D Main body | ⑪ Power cord |
| ④ Foil frame release buttons | ⑫ Appliance plug |
| ⑤ Switch lock button | F Travel pouch |
| | G Cleaning brush |

Charge

Charging

The battery capacity is low when  blinks.

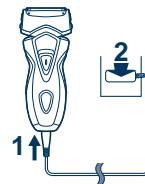
You can shave 1 to 2 times after  blinks.

(This will differ depending on usage.)

A full charge will supply enough power for approx. 14 shaves of 3 minutes each.

1 Insert the appliance plug into the shaver.

2 Plug in the adaptor into a household outlet.



English

LED display when charging


While charging



 glows.

After charging is completed



 blinks once every second.

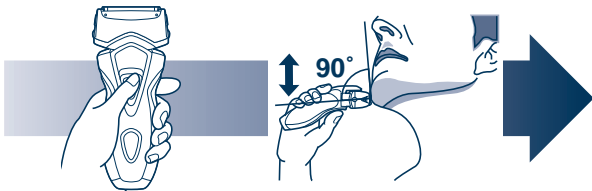
10 minutes after charging is completed



 blinks once every 2 seconds.

Use

Using the shaver



- 1 Depress the switch lock button and slide the OFF/ON switch upwards.**
- 2 Hold the shaver as illustrated above and shave.**

- Start out shaving by applying gentle pressure to your face. Stretch your skin with your free hand and move the shaver back and forth in the direction of your beard. You may gently increase the amount of pressure as your skin becomes accustomed to this shaver. Applying excessive pressure does not provide a closer shave.

Using the trimmer

Slide the trimmer handle up. Place at a right angle to your skin and move downwards to trim your sideburns.



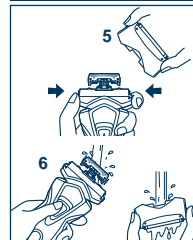
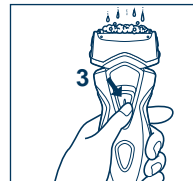
LED display when the battery capacity is low



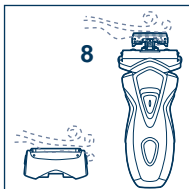
Clean

Cleaning the shaver

1. Disconnect the power cord from the shaver.
2. Apply some hand soap and some water to the outer foil.
3. Turn the shaver on.
4. Turn the shaver off after 10-20 seconds.
5. Remove the outer foil section.
6. Turn the shaver on and clean it with running water.
7. Wipe off any drops of water with a dry cloth.

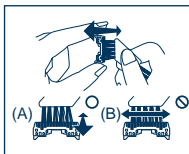


- Dry the outer foil section and the shaver completely.
- Attach the outer foil section to the shaver.



Cleaning with the brush

- Press the foil frame release buttons and lift the outer foil section upwards.
- Clean the inner blades using the short brush by moving it in direction (A). Clean the system outer foil, the shaver body and the trimmer using the long brush.
 - Do not move the short brush in direction (B) as it will damage the inner blades and affect their sharpness.
 - Do not use the short brush to clean the outer foils.

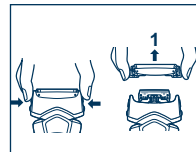


Replacing the system outer foil and the inner blades

system outer foil	once every year
inner blade	once every two years

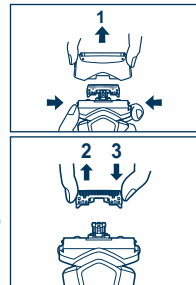
Replacing the system outer foil

- Press the system outer foil release buttons and lift the system outer foil upwards as illustrated.
- Insert the system outer foil by pushing it downwards until it clicks.



Replacing the inner blades

- Press the foil frame release buttons and lift the outer foil section upwards as illustrated.
 - Do not touch the edges (metal parts) of the inner blades to prevent injury to your hand.
- Remove the inner blades one at a time as illustrated.
- Insert the inner blades one at a time until they click as illustrated.



Replacement parts

Replacement parts are available at your dealer or Service Center.

Replacement parts for ES7101

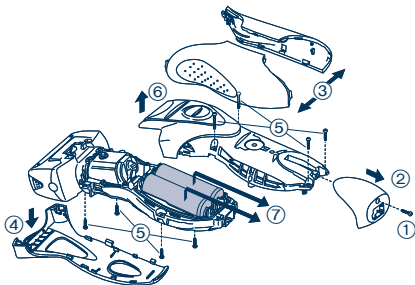
System outer foil and inner blades: WES9012
 System outer foil: WES9064
 Inner blades: WES9085

Removing the built-in rechargeable batteries

Remove the built-in rechargeable batteries before disposing of the shaver. Please make sure that the batteries are disposed of at an officially designated location if there is one. Do not

dismantle or replace the batteries so that you can use the shaver again. This could cause fire or an electric shock. Replace them at an authorized service center.

- Disconnect the power cord from the shaver when removing the batteries.
- Perform steps ① to ⑦ and lift the batteries, and then remove them.



For environmental protection and recycling of materials

This shaver contains Nickel-Metal Hydride batteries. Please make sure that the batteries are disposed of at an officially assigned location, if there is one in your country.

Information for Users on Collection and Disposal of Old Equipment and used Batteries



These symbols on the products, packaging, and/or accompanying documents mean that used electrical and electronic products and batteries should not be mixed with general household waste.

For proper treatment, recovery and recycling of old products and used batteries, please take them to applicable collection points, in accordance with your national legislation and the Directives 2002/96/EC and 2006/66/EC.

By disposing of these products and batteries correctly, you will help to save valuable resources and prevent any potential negative effects on human health and the environment which could otherwise arise from inappropriate waste handling.

For more information about collection and recycling of old products and batteries, please contact your local municipality, your waste disposal service or the point of sale where you purchased the items.

Penalties may be applicable for incorrect disposal of this waste, in accordance with national legislation.



Cd

For business users in the European Union

If you wish to discard electrical and electronic equipment, please contact your dealer or supplier for further information.

[Information on Disposal in other Countries outside the European Union]

These symbols are only valid in the European Union. If you wish to discard these items, please contact your local authorities or dealer and ask for the correct method of disposal.

Note for the battery symbol (bottom two symbol examples):

This symbol might be used in combination with a chemical symbol. In this case it complies with the requirement set by the Directive for the chemical involved.

Warnung

Warnung - Ziehen Sie den Adapter aus der Steckdose, um einen elektrischen Schlag zu verhindern.

Wichtig

► Vor der Inbetriebnahme

Dieser Nass-/Trockenrasierer kann für eine Nassrasur mit Rasierschaum sowie für eine Trockenrasur verwendet werden. Sie können diesen wasserfesten Rasierer in der Dusche verwenden und ihn unter Wasser reinigen. Das folgende Symbol ist das Symbol für den Nassrasierer. Das Symbol weist darauf hin, dass der mit der Hand zu haltende Bereich in der Badewanne oder unter der Dusche verwendet werden kann.




Gönnen Sie sich mindestens drei Wochen lang eine Nassrasur mit Rasierschaum und lernen Sie den Unterschied zu schätzen! Sie benötigen etwas Zeit, um sich an Ihren neuen Nass-/Trockenrasierer von Panasonic zu gewöhnen, da Ihre Haut und Ihr Bart etwa einen Monat brauchen, um sich auf eine neue Rasiermethode einzustellen.

► Verwendung des Rasierers

Vorsicht - Die Scherfolie ist sehr dünn und kann bei einer nicht sachgemäßen Verwendung leicht beschädigt werden. Stellen Sie vor der Verwendung des Rasierers bitte sicher, dass die Scherfolie nicht beschädigt ist. Verwenden Sie den Rasierer bitte nicht, wenn die Scherfolie o. Ä. beschädigt ist, da Sie ansonsten Ihre Haut verletzen.

► Aufladung des Rasierers

- Verwenden Sie kein anderes Netzkabel und keinen anderen Netzadapter (RE7-40) als das/den speziell für dieses Modell entwickelte.
- Stecken Sie den Adapter in eine Wandsteckdose ein, in deren Nähe keine Luftfeuchtigkeit vorhanden ist, und fassen Sie ihn ausschließlich mit trockenen Händen an.

- Bei Gebrauch und während des Aufladens kann der Rasierer warm werden. Hierbei handelt es sich aber um keine Fehlfunktion.
- Laden Sie den Rasierer an keinem Ort auf, an dem er direktem Sonnenlicht oder anderen Wärmequellen ausgesetzt wäre.
- Halten Sie den Adapter fest, während Sie ihn aus der Wandsteckdose ziehen. Wenn Sie direkt am Netzkabel ziehen, könnte es beschädigt werden.
- Das Netzkabel kann nicht ausgetauscht werden. Wenn das Kabel beschädigt ist, muss der Apparat entsorgt werden.
- Die angemessene Raumtemperatur zum Aufladen beträgt 0-35 °C.
- Falls die  nicht leuchtet, warten Sie bitte für einen kurzen Moment, bis sie leuchtet.

► Reinigung des Rasierers

- Achten Sie darauf, dass die beiden Schermesser eingezogen sind. Wenn nur ein Schermesser eingezogen ist, könnte der Rasierer beschädigt werden.
- Wenn Sie den Rasierer mit Wasser reinigen, achten Sie darauf, dass Sie kein Salzwasser oder heißes Wasser verwenden.
- Halten Sie den Rasierer nicht längere Zeit unter Wasser. Wischen Sie ihn mit einem mit Seifenwasser befeuchtetem Tuch ab. Verwenden Sie keinen Verdünnner, Benzin oder Alkohol.

► Aufbewahrung des Rasierers

- Ziehen Sie das Netzkabel aus der Steckdose. Verbiegen Sie das Netzkabel nicht und wickeln Sie es nicht um den Rasierer herum.
- Dieser Apparat ist nicht für die Verwendung durch Personen (einschließlich Kindern) mit verminderten körperlichen, sensorischen oder mentalen Fähigkeiten oder durch nicht ausgebildetes Personal gedacht, solange sie nicht von für die Sicherheit verantwortlichen Personen beaufsichtigt oder in die Benutzung des Apparats eingewiesen wurden. Kinder müssen beaufsichtigt werden, um sicherzustellen, dass sie nicht mit dem Gerät spielen.
- Bewahren Sie diese Bedienungsanleitung an einem sicheren Ort auf.

TECHNISCHE DATEN

Stromversorgung: Siehe Schild auf dem Produkt.
(automatische Spannungskonvertierung)

Motorspannung: 2,4 V Gleichstrom

Ladezeit: 1 Stunde

Dieses Gerät ist ausschließlich für die private Verwendung vorgesehen.

Durch die Luft übertragener akustischer Lärm;

Modus Rasieren: 67 (dB (A) bei 1 pW)


Modus Langhaarschneiden: 67 (dB (A) bei 1 pW)

Bezeichnung der Bauteile

- | | |
|--|---------------------------------------|
| A Schutzkappe | ⑥ AUS-/EIN-Schalter |
| B Scherkopf | ⑦ LED-Anzeige |
| ① Scherfolie | ⑧ Gerätebuchse |
| ② Freigabetasten für die Scherfolie | ⑨ Langhaarschneider |
| ③ Folienrahmen | ⑩ Griff des Langhaarschneiders |
| C Schermesser | E Adapter (RE7-40) |
| D Hauptkörper | ⑪ Netzkabel |
| ④ Freigabetasten für den Folienrahmen | ⑫ Anschlussstecker |
| ⑤ Schalter-Arretiertaste | F Reise-Etui |
| | G Reinigungsbürste |

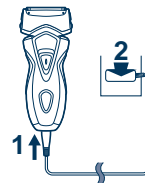
Aufladung**Ladevorgang**

Die Akkukapazität ist niedrig, wenn  blinkt.

Sie können sich noch 1 bis 2 Mal rasieren, nachdem die  blinkt. (Dies variiert je nach Verwendung.)

Ein vollständig aufgeladener Akku liefert genug Strom für etwa 14 Rasuren, wenn die einzelnen Rasuren ungefähr 3 Minuten dauern.

- 1** Setzen Sie den Gerätestecker in den Rasierer ein.
- 2** Schließen Sie den Adapter an einer Steckdose an.

**LED-Anzeige beim Laden**

Während des Ladevorgangs



 leuchtet.

Nach Abschluss des Ladevorgangs



 die Lampe blinkt einmal pro Sekunde.

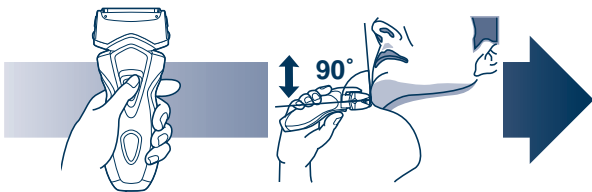
10 Minuten, nachdem der Ladevorgang abgeschlossen ist



➡ die Lampe blinkt einmal alle 2 Sekunden.

Verwendung

Verwendung des Rasierers



- 1 Drücken Sie die Schalter-Arretiertaste und schieben Sie den AUS-/EIN-Schalter nach oben.**
- 2 Halten Sie den Rasierer wie in der oben aufgeführten Abbildung dargestellt und rasieren Sie sich.**

- Beginnen Sie mit dem Rasieren, indem Sie mit dem Rasierer einen leichten Druck auf Ihr Gesicht ausüben. Dehnen Sie Ihre Haut mit Ihrer freien Hand und bewegen Sie den Rasierer in der Bartwuchsrichtung vor und zurück. Im Laufe der Zeit gewöhnt sich Ihre Haut an diesen Rasierer und Sie können den Druck leicht erhöhen. Es wird allerdings darauf hingewiesen, dass das Ausüben übermäßigen Drucks nicht automatisch zu einer besseren Rasur führt.

Verwendung des Langhaarschneiders

Schieben Sie den Griff des Langhaarschneiders nach oben. Richten Sie den Langhaarschneider im rechten Winkel zu Ihrer Haut aus und bewegen Sie das Gerät nach unten, um Ihre Koteletten zu rasieren.



LED-Anzeige, wenn die Batterieleistung niedrig ist

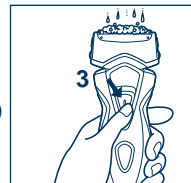


⚡ blinkt.

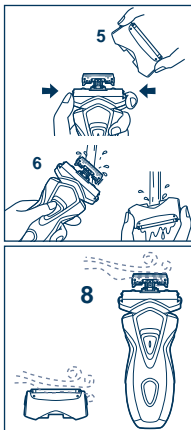
Reinigung

Reinigung des Rasierers

1. Trennen Sie das Netzkabel vom Rasierer.
2. Tragen Sie etwas Flüssigseife und ein wenig Wasser auf die Scherfolie auf.
3. Schalten Sie den Rasierer ein.
4. Schalten Sie den Rasierer nach etwa 10-20 Sekunden aus.

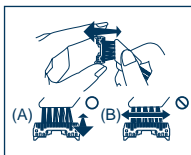


- Entfernen Sie den Scherkopf.
- Stellen Sie den Rasierer an und säubern Sie ihn unter laufendem Wasser.
- Wischen Sie evtl. vorhandene Wassertropfen mit einem trockenen Tuch ab.
- Trocknen Sie den Scherkopf und den Rasierer vollständig ab.
- Bringen Sie den Scherkopf am Rasierer an.



Reinigung unter Verwendung einer Bürste

- Drücken Sie die Tasten und heben Sie die Scherfolie an.
- Reinigen Sie die Schermesser unter Verwendung der kurzen Bürste, indem Sie sie in Richtung (A) bewegen. Reinigen Sie die Scherfolie, das Rasierergehäuse und den Langhaarschneider unter Verwendung der langen Bürste.
 - Bewegen Sie die kurze Bürste auf keinen Fall in Richtung (B), da dies zu einer Beschädigung der Schermesser führen und ihre Schärfe beeinträchtigen kann.
 - Verwenden Sie die kurze Bürste nicht, um die Scherfolie zu reinigen.

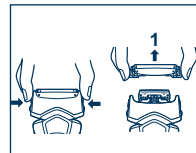


Austausch der Scherfolien sowie der Schermesser

Scherfolie	einmal im Jahr
Schermesser	einmal alle zwei Jahre

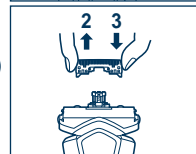
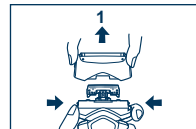
► Austausch der Scherfolie

- Drücken Sie die Tasten und heben Sie die Scherfolie wie in der Abbildung dargestellt an.
- Setzen Sie die Scherfolie ein, indem Sie sie nach unten drücken, bis sie mit einem Klicken einrastet.



► Austausch der Schermesser

- Drücken Sie auf die Folienrahmen-Freigabetasten, und nehmen Sie den Scherkopf nach oben ab, wie in der Abbildung gezeigt wird.
- Nehmen Sie die Schermesser nacheinander wie in der Abbildung dargestellt ab.
 - Berühren Sie nicht die Ränder (Metallteile) der Schermesser, damit Sie sich keine Verletzung Ihrer Hände zuziehen.
- Setzen Sie die Schermesser nacheinander wie in der Abbildung dargestellt ein, bis sie mit einem Klicken einrasten.



Ersatzteile

Ersatzteile, die bei Ihrem Händler oder im Kundenzentrum erhältlich sind.

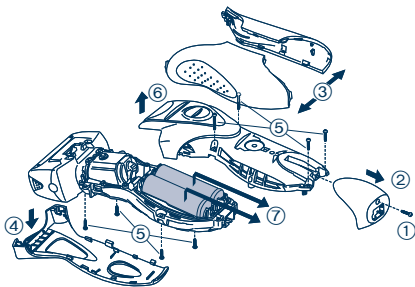
Ersatzteile für ES7101

Scherfolien und Schermesser: WES9012
 Scherfolie: WES9064
 Schermesser: WES9085

Entnehmen der integrierten wiederaufladbaren Akkus

Entnehmen Sie vor der Entsorgung des Rasierers die integrierten, wiederaufladbaren Akkus. Stellen Sie bitte sicher, dass Sie die Akkus an einem dafür vorgesehenen Ort entsorgen, wenn ein solcher vorhanden ist. Nehmen Sie die Akkus nicht auseinander und ersetzen Sie sie nicht, damit Sie den Rasierer auch weiterhin verwenden können. Dies könnte zu einem Brand oder einem elektrischen Schlag führen. Lassen Sie die Akkus von einem autorisierten Service-Center austauschen.

- Trennen Sie das Netzkabel vom Rasierer ab, wenn Sie die Akkus entnehmen.
- Führen Sie die Schritte ① bis ⑦ aus, und heben Sie die Akkus an; danach entnehmen Sie sie.



Umweltschutz und Recycling

Dieser Rasierer enthält Nickel-Metallhydrid-Akkus. Stellen Sie bitte sicher, dass Sie die Akkus an einem offiziell dafür vorgesehenen Ort entsorgen, wenn ein solcher in Ihrer Region vorhanden ist.

Bei Fragen oder Problemen mit dem Produkt wenden sie sich bitte an unsere Konsumenten Hotline 0180-5015-143*

Bei Service oder Garantiefällen wenden sie sich bitte an unsere Servicehotline 0180-5015-147*

*** 0,14 EUR/Min. aus dem deutschen Festnetz, abweichende Preise für Mobilfunkteilnehmer**

Benutzerinformation zur Sammlung und Entsorgung von veralteten Geräten und benutzten Batterien



Diese Symbole auf den Produkten, Verpackungen und/oder Begleitedokumenten bedeuten, dass benutzte elektrische und elektronische Produkte und Batterien nicht in den allgemeinen Hausmüll gegeben werden sollen.

Bitte bringen Sie diese alten Produkte und Batterien zur Behandlung, Aufarbeitung bzw. zum Recycling gemäß Ihrer Landesgesetzgebung und den Richtlinien 2002/96/EG und 2006/66/EG zu Ihren zuständigen Sammelpunkten.

Indem Sie diese Produkte und Batterien ordnungsgemäß entsorgen, helfen Sie dabei, wertvolle Ressourcen zu schützen und eventuelle negative Auswirkungen auf die menschliche Gesundheit und die Umwelt zu vermeiden, die anderenfalls durch eine unsachgemäße Abfallbehandlung auftreten können. Wenn Sie ausführlichere Informationen zur Sammlung und zum Recycling alter Produkte und Batterien wünschen, wenden Sie sich bitte an Ihre örtlichen Verwaltungsbehörden, Ihren Abfallentsorgungsdienstleister oder an die Verkaufseinrichtung, in der Sie die Gegenstände gekauft haben.

Gemäß Landesvorschriften können wegen nicht ordnungsgemäßer Entsorgung dieses Abfalls Strafgelder verhängt werden.



Für geschäftliche Nutzer in der Europäischen Union

Wenn Sie elektrische oder elektronische Geräte entsorgen möchten, wenden Sie sich wegen genauerer Informationen bitte an Ihren Händler oder Lieferanten.

[Informationen zur Entsorgung in Ländern außerhalb der Europäischen Union]

Diese Symbole gelten nur innerhalb der Europäischen



Union. Wenn Sie solche Gegenstände entsorgen möchten, erfragen Sie bitte bei den örtlichen Behörden oder Ihrem Händler, welches die ordnungsgemäße Entsorgungsmethode ist.

Hinweis zum Batteriesymbol (unten zwei Symbolbeispiele):

Dieses Symbol kann in Kombination mit einem chemischen Symbol verwendet werden. In diesem Fall erfüllt es die Anforderungen derjenigen Richtlinie, die für die betreffende Chemikalie erlassen wurde.

Attention

Avertissement - Déconnectez le cordon d'alimentation du rasoir avant de nettoyer ce dernier, afin de ne pas vous électrocuter.

Important

► Avant utilisation

Ce rasoir est utilisable sur peau sèche ou peau mouillée avec du gel de rasage. Vous pouvez utiliser ce rasoir étanche sous la douche et le nettoyer sous l'eau. Le symbole suivant indique un rasoir mouillé. Ce symbole signifie que la partie du rasoir qui est tenue à la main peut être utilisée dans un bain ou sous la douche.



Essayez le rasage mouillé au gel pendant un minimum de trois semaines et vous verrez la différence! Il vous faudra un peu de temps pour vous habituer à votre rasoir Panasonic sec/mouillé car votre peau et votre barbe ont besoin d'un mois environ pour s'adapter à une nouvelle méthode de rasage.

► Utilisation du rasoir

Attention - La grille de protection est très fine et peut être endommagée en cas d'utilisation incorrecte. Vérifiez que la grille n'est pas endommagée avant d'utiliser le rasoir. N'utilisez pas le rasoir si la grille est endommagée car vous pourriez vous couper la peau.

► Chargement du rasoir

- N'utilisez pas de cordon d'alimentation ou d'adaptateur (RE7-40) autres que ceux prévus pour ce modèle.
- Branchez l'adaptateur dans une prise secteur qui n'est pas humide et manipulez-le en ayant les mains sèches.
- Le rasoir pourrait dégager de la chaleur lors de son utilisation et de son chargement. Ceci est tout à fait normal.
- Ne chargez pas le rasoir dans un endroit où il sera exposé à la

lumière directe du soleil ou à une autre source de chaleur.

- Tenez l'adaptateur lorsque vous le déconnectez de la prise secteur. Si vous tirez le cordon d'alimentation, vous risquerez de l'endommager.
- Le cordon fourni ne peut pas être remplacé. S'il est endommagé, l'appareil doit être mis au rebut.
- La température adéquate pour le chargement est 0-35 °C.
- Si ➡ ne s'allume pas, patientez pendant un court instant jusqu'à ce qu'il s'allume.

► Nettoyage du rasoir

- Veillez à ce que les deux lames soient insérées. Si une seule lame est insérée, le rasoir peut être endommagé.
- Si vous nettoyez le rasoir à l'eau, n'utilisez pas d'eau chaude ou salée.
- Ne laissez pas tremper le rasoir dans l'eau trop longtemps. Nettoyez-le avec un chiffon trempé dans de l'eau savonneuse. N'utilisez pas de solvant, de benzène ou d'alcool.

► Rangement du rasoir

- Déconnectez le cordon d'alimentation avant de ranger le rasoir. Ne pliez pas le cordon d'alimentation et ne l'enroulez pas autour du rasoir.
- Cet appareil n'a pas été conçu pour être utilisé par des personnes (enfants y compris) souffrant d'un handicap physique, sensoriel ou mental, ou ne disposant pas de l'expérience et des connaissances nécessaires à une utilisation sûre, à moins qu'elles aient reçu toutes les consignes requises par la personne responsable de leur sécurité quant à l'utilisation de l'appareil. Surveillez les enfants, afin de vous assurer qu'ils ne jouent pas avec l'appareil.
- Conservez et rangez ces instructions dans un endroit sûr.

Spécifications

Source d'alimentation : Voir la plaque signalétique sur le produit.
(Conversion de tension automatique)

Tension du moteur : 2,4 V CC

Temps de chargement : 1 heure

Ce produit est destiné à une utilisation domestique uniquement.



Bruit produit ;
 en mode "rasoir" : 67 (dB (A) référence 1 pW)
 en mode "tondeuse" : 67 (dB (A) référence 1 pW)

Identification des pièces

- | | |
|--|--|
| <p>A Couvercle de protection</p> <p>B Section de la grille de protection</p> <p>① Grille de protection du système</p> <p>② Boutons de déverrouillage de la grille de protection du système</p> <p>③ Cadre de la grille de protection</p> <p>C Lames intérieures</p> <p>D Corps principal</p> <p>④ Boutons de déverrouillage du cadre de grille de protection</p> | <p>⑤ Bouton de verrouillage d'interrupteur</p> <p>⑥ Interrupteur MARCHÉ/ARRÊT</p> <p>⑦ Affichage DEL</p> <p>⑧ Prise</p> <p>⑨ Taille-favoris</p> <p>⑩ Levier du taille-favoris</p> <p>E Adaptateur (RE7-40)</p> <p>⑪ Cordon d'alimentation</p> <p>⑫ Fiche de l'appareil</p> <p>F Pochette de voyage</p> <p>G Brosse de nettoyage</p> |
|--|--|

Chargement

Charge

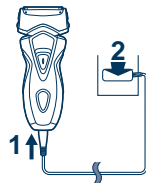
La capacité de la batterie est faible lorsque l'indicateur  clignote. Vous pouvez encore vous raser 1 ou 2 fois après que l'indicateur  se mette à clignoter.

(Cela dépend des conditions d'utilisation.)

Une pleine charge permettra d'effectuer environ 14 rasages de 3 minutes chacun.

1 Insérez la prise de l'appareil dans le rasoir.

2 Branchez l'adaptateur à la prise secteur.



LED s'affiche lorsque l'appareil se recharge


Pendant le chargement



 s'allume.

Une fois le chargement terminé



 clignote une fois par seconde.

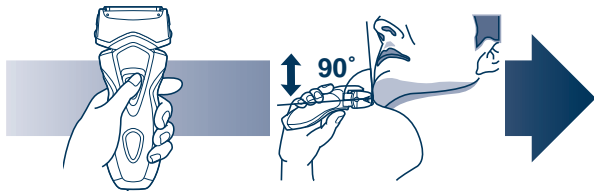
10 minutes après la fin du chargement



 clignote une fois toutes les 2 secondes.

Utilisation

Utilisation du rasoir



1 Appuyez sur le bouton de verrouillage de l'interrupteur et faites glisser l'interrupteur **MARCHE/ARRET** vers le haut.

2 Tenez le rasoir comme illustré ci-dessus et rasez-vous.

- Commencez à vous raser en appuyant légèrement sur votre visage. Tendez votre peau à l'aide de l'autre main et faites des allers-retours en direction de la barbe. Vous pouvez appuyer un peu plus au fur et à mesure que votre peau s'habitue au rasoir. Néanmoins, le fait d'appuyer très fort n'augmente pas l'efficacité du rasage.

Utilisation du taille-favoris

Faites glisser le levier du taille-favoris vers le haut. Positionnez le taille-favoris à angle droit sur votre peau et descendez pour tailler vos favoris.



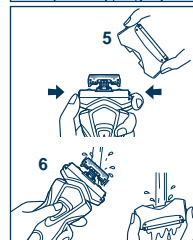
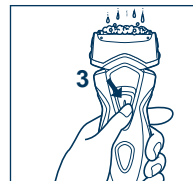
LED s'affiche quand la batterie n'a presque plus d'énergie



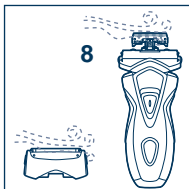
Nettoyer

Nettoyage du rasoir

1. Débranchez le cordon d'alimentation du rasoir.
2. Nettoyez la grille de protection avec de l'eau savonneuse.
3. Allumez le rasoir.
4. Eteignez le rasoir après environ 10-20 secondes.
5. Retirez la section de la grille de protection.
6. Allumez le rasoir et nettoyez-le sous l'eau courante.
7. Essuyez toute trace d'eau à l'aide d'un chiffon sec.

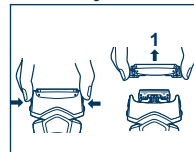


- Faites sécher la section de la grille de protection et le rasoir complètement.
- Fixez la section de la grille de protection au rasoir.



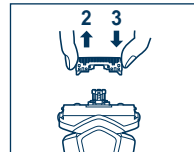
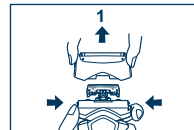
Remplacement de la grille de protection du système

- Appuyez sur les boutons et soulevez comme indiqué sur l'illustration.
- Insérez la grille de protection du système en l'abaissant jusqu'à ce qu'elle émette un "clac".



Remplacement des lames intérieures

- Appuyez sur les boutons de déverrouillage de la grille de protection et soulevez cette dernière vers le haut comme indiqué sur l'illustration.
- Retirez les lames intérieures, une à la fois comme indiqué sur l'illustration.
 - Ne touchez pas le fil (partie métallique) des lames intérieures pour ne pas vous blesser les mains.
- Insérez les lames intérieures, une à la fois, jusqu'à ce qu'elles émettent un "clac" comme indiqué sur l'illustration.



Pièces de remplacement

Les pièces de rechange sont disponibles chez votre marchand ou dans votre centre de services après-vente.

Pièces de remplacement pour ES7101

Grille de protection du système et lames intérieures: WES9012

Grille de protection du système: WES9064

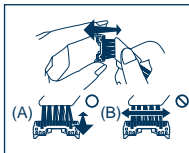
Lames intérieures: WES9085

Retrait des batteries rechargeables intégrées

Retirez les batteries rechargeables intégrées avant de mettre le rasoir au rebut. Veuillez vous assurer de vous débarrasser des batteries dans

Nettoyage avec la brosse

- Appuyez sur le bouton de relâche de la grille de protection et soulevez la grille.
- Nettoyez les lames intérieures à l'aide de la brosse courte en brossant dans le sens (A).



Nettoyez la grille de protection du système, le corps du rasoir et le taille-favoris à l'aide de la brosse longue.

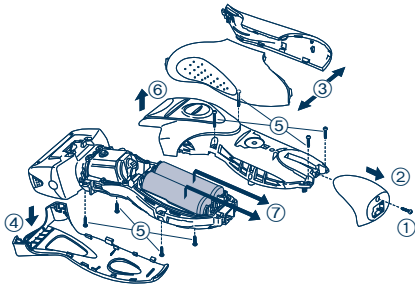
- Ne brossez pas avec la brosse courte dans le sens (B) car cela endommagera les lames intérieures et affectera leur efficacité.
- N'utilisez pas la brosse courte pour nettoyer la grille de protection.

Remplacement de la grille de protection du système et des lames intérieures

grille de protection du système	une fois par an
lame intérieure du système	une fois tous les deux ans

un endroit prévu à cet effet, comme une déchèterie. Ne démontez pas et ne remettez pas les batteries en place pour utiliser à nouveau le rasoir. Cela pourrait entraîner un incendie ou une électrocution. Faites-les remettre en place dans un centre de service agréé.

- Débranchez le cordon d'alimentation du rasoir avant de retirer les batteries.
- Effectuez les étapes de ① à ⑦, surélevez les batteries, et retirez-les.



Protection de l'environnement et recyclage des matériaux

Ce rasoir contient des batteries au Nickel-Hydrure de métal. Veuillez vous assurer que les batteries soient mises au rebut dans un endroit prévu à cet effet, comme une déchèterie.

Avis aux utilisateurs concernant la collecte et l'élimination des piles et des appareils électriques et électroniques usagés



Apposé sur le produit lui-même, sur son emballage, ou figurant dans la documentation qui l'accompagne, ce pictogramme indique que les piles et appareils électriques et électroniques usagés doivent être séparés des ordures ménagères.

Afin de permettre le traitement, la valorisation et le recyclage adéquats des piles et des appareils usagés, veuillez les porter à l'un des points de collecte prévus, conformément à la législation nationale en vigueur ainsi

qu'aux directives 2002/96/CE et 2006/66/CE.

En éliminant piles et appareils usagés conformément à la réglementation en vigueur, vous contribuez à prévenir le gaspillage de ressources précieuses ainsi qu'à protéger la santé humaine et l'environnement contre les effets potentiellement nocifs d'une manipulation inappropriée des déchets.

Pour de plus amples renseignements sur la collecte et le recyclage des piles et appareils usagés, veuillez vous renseigner auprès de votre mairie, du service municipal d'enlèvement des déchets ou du point de vente où vous avez acheté les articles concernés.

Le non-respect de la réglementation relative à l'élimination des déchets est passible d'une peine d'amende.



Pour les utilisateurs professionnels au sein de l'Union européenne

Si vous souhaitez vous défaire de pièces d'équipement électrique ou électronique, veuillez vous renseigner directement auprès de votre détaillant ou de votre fournisseur.

[Information relative à l'élimination des déchets dans les pays extérieurs à l'Union européenne]

Ce pictogramme n'est valide qu'à l'intérieur de l'Union européenne. Pour connaître la procédure applicable dans les pays hors Union Européenne, veuillez vous renseigner auprès des autorités locales compétentes ou de votre distributeur.



Note relative au pictogramme à apposer sur les piles (voir les 2 exemples ci-contre)

Le pictogramme représentant une poubelle sur roues barrée d'une croix est conforme à la réglementation. Si ce pictogramme est combiné avec un symbole chimique, il remplit également les exigences posées par la Directive relative au produit chimique concerné.

Avviso

Avviso - Prima di procedere con la pulizia, scollegare il cavo di alimentazione dal rasoio per evitare scosse elettriche.

Importante

► Prima dell'uso

Il rasoio Wet/Dry può essere utilizzato per la rasatura con schiuma da barba o per la rasatura a secco. È possibile utilizzare il rasoio impermeabile sotto la doccia e pulirlo con acqua. Di seguito è mostrato il simbolo di rasatura umida. Questo simbolo indica che il componente portatile può essere utilizzato in una vasca da bagno o sotto la doccia.



Per notare la differenza, è necessario utilizzare il metodo di rasatura umida con la schiuma da barba per almeno tre settimane. È necessario un po' di tempo per abituarsi al rasoio Panasonic Wet/Dry perché la pelle e la barba richiedono circa un mese per adattarsi al nuovo metodo di rasatura.

► Utilizzo del rasoio

Attenzione - La lamina esterna è molto sottile e può danneggiarsi se non viene utilizzata correttamente. Prima di utilizzare il rasoio, verificare che la lamina non sia danneggiata. Non utilizzare il rasoio se la lamina o altri componenti sono danneggiati, poiché vi è il rischio di tagliarsi.

► Ricarica del rasoio

- Non utilizzare un cavo di alimentazione oppure un adattatore CA (RE7-40) diverso da quello designato specificatamente per questo modello.
- Collegare l'adattatore ad una presa a parete nella quale non sia presente umidità e maneggiarlo con le mani asciutte.
- L'apparecchio potrebbe riscaldarsi durante l'uso e la ricarica. Tuttavia, ciò non indica un malfunzionamento.

- Non caricare l'apparecchio in luoghi in cui possa essere esposto alla luce diretta del sole o ad altre fonti di calore.
- Afferrare l'adattatore quando lo si scollega dalla presa a parete. Tirando il cavo di alimentazione si rischia di danneggiarlo.
- Il cavo di alimentazione non può essere sostituito. Se il cavo è danneggiato, l'apparecchio dovrà essere rottamato.
- La temperatura ambiente consigliata per la ricarica è 0-35 °C.
- Se ➡ non si accende, attendere alcuni istanti fino all'accensione.

► Pulizia del rasoio

- Lasciare inserite le lame interne. Se rimane inserita solo una delle lame interne, il rasoio può danneggiarsi.
- Se si pulisce il rasoio con acqua, non utilizzare acqua salata o calda.
- Non immergere il rasoio nell'acqua per un lungo periodo di tempo. Pulire il rasoio strofinandolo con un panno inumidito con acqua e sapone. Non utilizzare solvente, benzina o alcol.

► Conservazione del rasoio

- Scollegare il cavo di alimentazione prima di riporre il rasoio. Non piegare il cavo di alimentazione né avvolgerlo intorno al rasoio.
- Questo apparecchio non è stato ideato per essere utilizzato da persone (compresi bambini) con capacità fisiche, sensoriali o mentali ridotte o prive dell'esperienza o delle conoscenze necessarie, se non sotto lo stretto controllo o previa istruzione sull'uso dell'apparecchio da parte di una persona responsabile della loro sicurezza. I bambini devono essere sempre sotto lo stretto controllo di un adulto, per evitare che facciano un utilizzo errato dell'apparecchio.
- Conservare le istruzioni in un luogo sicuro.

SPECIFICHE

Alimentazione: Vedere l'etichetta del prodotto.
(Conversione tensione automatica)

Tensione motore: 2,4 V CC

Tempo di carica: 1 ora

Il prodotto è progettato solo per uso domestico.

Rumore acustico nell'aria:

In modalità di rasatura: 67 (dB (A) re 1 pW)

In modalità tagliasette: 67 (dB (A) re 1 pW)

Identificazione Parti

- | | |
|--|---|
| A Coperchio protettivo | ⑥ Interruttore di accensione/
spegnimento |
| B Sezione lamina esterna | ⑦ Display LED |
| ① Lamina esterna del sistema | ⑧ Presa |
| ② Tasti di rilascio lamina
esterna del sistema | ⑨ Tagliasette |
| ③ Struttura lamina | ⑩ Impugnatura tagliasette |
| C Lame interne | E Adattatore (RE7-40) |
| D Corpo principale | ⑪ Cavo di alimentazione |
| ④ Tasti di rilascio struttura
lamina | ⑫ Spina |
| ⑤ Tasto di blocco
dell'interruttore | F Custodia da viaggio |
| | G Spazzola per pulizia |

Ricarica

Ricarica

La batteria è quasi scarica quando  lampeggia.

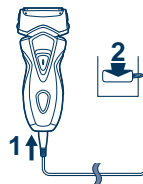
È possibile radersi 1 o 2 volte quando  lampeggia.

(Ciò varia in base all'uso.)

Una ricarica completa garantisce circa 14 rasature di 3 minuti ciascuna.

1 Inserire la spina nel rasoio.

2 Collegare l'adattatore alla presa a parete.



Display LED durante la ricarica

Durante la carica



 lampeggia.

Al termine della carica



 lampeggia ogni secondo.

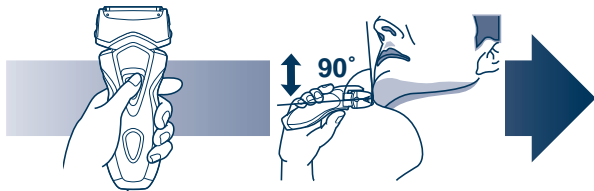
10 minuti dopo il completamento della carica



 lampeggia ogni 2 secondi.

Uso

Utilizzo del rasoio



- 1 Premere il tasto di blocco dell'interruttore e far scorrere l'interruttore di accensione/spengimento verso l'alto.**
- 2 Tenere il rasoio come mostrato sopra ed eseguire la rasatura.**

- Iniziare a rasarsi applicando una leggera pressione sul viso. Tendere la pelle con la mano libera e spostare il rasoio in avanti e indietro in base alla direzione della barba. È possibile aumentare leggermente la pressione applicata man mano che la pelle si abitua al rasoio. Applicando una pressione eccessiva il risultato della rasatura non migliora.

Utilizzo dei tagliabasette

Far scorrere l'impugnatura dei tagliabasette verso l'alto. Posizionare il rasoio in modo da formare un angolo retto rispetto alla pelle e spostarlo verso il basso per tagliare le basette.



Display LED quando la capacità della batteria è bassa

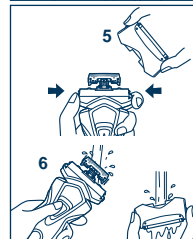
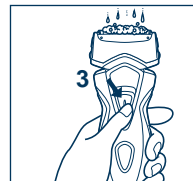


☐ lampeggia.

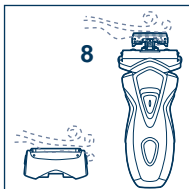
Pulizia

Pulizia del rasoio

1. Scollegare il cavo di alimentazione dal rasoio.
2. Applicare del sapone e dell'acqua sulla lamina esterna.
3. Accendere il rasoio.
4. Spegnerlo dopo 10-20 secondi.
5. Rimuovere la sezione della lamina esterna.
6. Accendere il rasoio e lavarlo con acqua corrente.
7. Rimuovere eventuali gocce d'acqua con un panno asciutto.

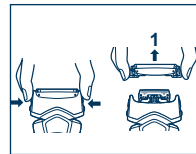


- Asciugare bene la sezione lamina esterna e il rasoio.
- Montare la sezione lamina esterna sul rasoio.



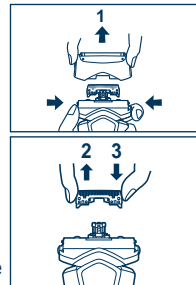
► Sostituzione della lamina esterna del sistema

- Premere i tasti e sollevare verso l'alto come mostrato nell'immagine.
- Inserire la lamina esterna del sistema premendola verso il basso finché non scatta in posizione.



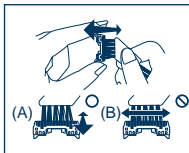
► Sostituzione delle lame interne

- Premere i tasti di rilascio del supporto della lamina e sollevare verso l'alto come mostrato nell'immagine.
- Rimuovere le lame interne una alla volta come mostrato nell'immagine.
 - Non toccare i bordi (parti metalliche) delle lame interne per evitare infortuni alle mani.
- Inserire le lame interne una alla volta finché non scattano in posizione come mostrato nell'immagine.



Pulizia con la spazzola

- Premere i tasti di rilascio della struttura della lamina e sollevare la lamina esterna.
- Pulire le lame interne muovendo la spazzola corta nella direzione (A). Pulire la lamina esterna del sistema, la struttura del rasoio e il tagliabasette mediante la spazzola lunga.
 - Non utilizzare la spazzola corta nella direzione (B) poiché può danneggiare le lame interne ed influire sulla capacità di taglio.
 - Non utilizzare la spazzola corta per pulire le lame esterne.



Sostituzione della lamina esterna del sistema e delle lame interne

lamina esterna del sistema	una volta all'anno
lama interna	una volta ogni due anni

Parti di ricambio

Le parti di ricambio sono disponibili presso il vostro rivenditore o Centro di Manutenzione.

Parti di ricambio per ES7101

Lamina esterna del sistema e lame interne: WES9012

Lamina esterna del sistema: WES9064

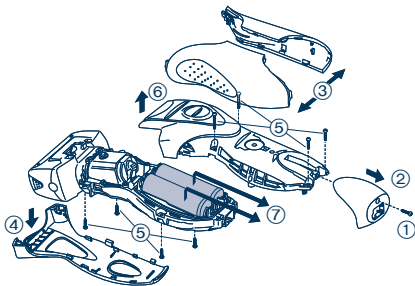
Lame interne: WES9085

Rimozione delle batterie ricaricabili incorporate

Rimuovere le batterie ricaricabili incorporate prima di smaltire il rasoio. Assicurarsi che le batterie vengano smaltite presso un centro

autorizzato, se presente nel proprio Paese di residenza. Non smontare o sostituire le batterie, in modo da poter utilizzare nuovamente il rasoio, poiché possono verificarsi incendi o scosse elettriche. Sostituirle presso un centro di assistenza autorizzato.

- Prima di rimuovere le batterie, scollegare il cavo di alimentazione dal rasoio.
- Eseguire i passi da ① a ⑦ e sollevare le batterie, quindi rimuoverle.



Per la salvaguardia dell'ambiente e il riciclo dei materiali

Questo rasoio contiene batterie al Nichel Metal Idrato. Assicurarsi che le batterie vengano smaltite presso un centro autorizzato, se presente nel proprio Paese di residenza.

Informazioni per gli utenti sulla raccolta e l'eliminazione di vecchie apparecchiature e batterie usate



Questi simboli sui prodotti, sull'imballaggio, e/o sulle documentazioni o manuali accompagnanti i prodotti indicano che i prodotti elettrici, elettronici e le batterie usate non devono essere buttati nei rifiuti domestici generici.

Per un trattamento adeguato, recupero e riciclaggio di vecchi prodotti e batterie usate, vi preghiamo di portarli negli appositi punti di raccolta, secondo la legislazione

vigente nel vostro Paese e le Direttive 2002/96/EC e 2006/66/EC.

Smaltendo correttamente questi prodotti e le batterie, contribuirete a salvare importanti risorse e ad evitare i potenziali effetti negativi sulla salute umana e sull'ambiente che altrimenti potrebbero verificarsi in seguito ad un trattamento inappropriato dei rifiuti.

Per ulteriori informazioni sulla raccolta e sul riciclaggio di vecchi prodotti e batterie, vi preghiamo di contattare il vostro comune, i vostri operatori per lo smaltimento dei rifiuti o il punto vendita dove avete acquistato gli articoli. Sono previste e potrebbero essere applicate sanzioni qualora questi rifiuti non siano stati smaltiti in modo corretto ed in accordo con la legislazione nazionale.



Per utenti commerciali nell'Unione Europea

Se desiderate eliminare apparecchiature elettriche ed elettroniche, vi preghiamo di contattare il vostro commerciante od il fornitore per maggiori informazioni.

[Informazioni sullo smaltimento rifiuti in altri Paesi fuori dall'Unione Europea]

Questi simboli sono validi solo all'interno dell'Unione Europea. Se desiderate smaltire questi articoli, vi preghiamo di contattare le autorità locali od il rivenditore ed informarvi sulle modalità per un corretto smaltimento.



Nota per il simbolo delle batterie (esempio con simbolo chimico riportato sotto il simbolo principale):

Questo simbolo può essere usato in combinazione con un simbolo chimico; in questo caso è conforme ai requisiti indicati dalla Direttiva per il prodotto chimico in questione.

Waarschuwing

Waarschuwing: maak het netsnoer los van het scheerapparaat voordat u het schoonmaakt om een elektrische schok te voorkomen.

Belangrijk

► Voor gebruik

Dit nat-/droogscheerapparaat is zowel geschikt voor droog scheren als voor nat scheren met scheerzeep. Met dit geheel vochtbestendige scheerapparaat kunt u zich onder de douche scheren. Het apparaat kan gewoon onder de kraan worden gereinigd. Hieronder wordt het symbool van natscheerapparaat afgebeeld. Dit symbool betekent dat het handgedeelte kan worden gebruikt in bad of in de douche.



Scheer uzelf gedurende ten minste drie weken met scheerzeep en merk het verschil. Neem de tijd om te wennen aan uw Panasonic nat-/droogscheerapparaat. Uw huid en baard hebben ongeveer een maand nodig om zich aan te passen aan een nieuwe manier van scheren.

► Gebruik van het scheerapparaat

Opgelet - het scheerblad is erg dun en kan worden beschadigd door verkeerd gebruik. Controleer of het scheerblad niet beschadigd is voordat u het scheerapparaat gebruikt. Om verwondingen te voorkomen, mag u het scheerapparaat niet gebruiken als het scheerblad beschadigd is.

► Het scheerapparaat opladen

- Gebruik uitsluitend het netsnoer of de wisselstroomadapter (RE7-40) die specifiek zijn bedoeld voor dit model.
- Sluit de adapter aan op een stopcontact op een plaats zonder vocht en raak de adapter enkel aan met droge handen.
- Het scheerapparaat kan warm worden tijdens het gebruik en het opladen. Dit is normaal.
- Laad het scheerapparaat niet op op een plaats waar het blootstaat

- aan direct zonlicht of andere warmtebronnen.
- Neem de adapter vast wanneer u hem loskoppelt van het stopcontact. Als u aan het netsnoer trekt, kan dit worden beschadigd.
- Het meegeleverde snoer kan niet worden vervangen. Als het snoer beschadigd is, dient het apparaat vernietigd worden.
- De geschikte omgevingstemperatuur voor het opladen ligt tussen 0 en 35 °C.
- Als ➡ niet oplicht, wacht dan korte tijd totdat het wel oplicht.

► Het scheerapparaat schoonmaken

- Laat beide messenblokken in het apparaat zitten. Als slechts één van de messenblokken is ingestoken, kan het scheerapparaat beschadigd raken.
- Als u het scheerapparaat met water schoonmaakt, gebruik dan geen zout water of heet water.
- Dompel het scheerapparaat niet voor een lange periode onder water. Reinig het apparaat met een doek en een sopje. Gebruik geen thinner, benzine of alcohol.

► Het scheerapparaat opbergen

- Maak het netsnoer los van het scheerapparaat wanneer u het scheerapparaat opbergt. Het netsnoer mag niet worden gebogen of rond het scheerapparaat worden gewikkeld.
- Dit apparaat is niet bestemd voor gebruik door personen (inclusief kinderen) met beperkte fysieke, sensorische of mentale capaciteiten, of een gebrek aan ervaring en kennis, tenzij ze supervisie of aanwijzingen hebben gekregen betreffende het gebruik van het apparaat door een persoon die instaat voor hun veiligheid. Kinderen moeten onder toezicht worden gehouden om er zeker van te zijn dat ze niet met het apparaat spelen.
- Bewaar deze handleiding op een veilige plaats.

TECHNISCHE GEGEVENS

Stroomvoorziening: Zie het naamplaatje op het product.
(automatische spanningsomzetting)

Motorspanning: 2,4 V DC

Opladtijd: 1 uur

Dit product is uitsluitend bedoeld voor huishoudelijk gebruik.



Door de lucht verspreid akoestisch geluid:
bij gebruik van scheerapparaat: 67 (dB (A) re 1 pW)
bij gebruik van tondeuse: 67 (dB (A) re 1 pW)

De onderdelen

- | | |
|--|-------------------------------|
| A Beschermkap | 6 UIT/AAN-schakelaar |
| B Scheerkop | 7 LED-display |
| 1 Scheerbladensysteem | 8 Apparaataansluiting |
| 2 Ontgrendelknoppen voor
scheerbladensysteem | 9 Tondeuse |
| 3 Scheerbladhouder | 10 Tondeusegreep |
| C Messenblokken | E Adapter (RE7-40) |
| D Behuizing | 11 Netsnoer |
| 4 Ontgrendelknoppen voor
scheerbladhouder | 12 Apparaatstekker |
| 5 Schakelaarvergrendeling | F Reistasje |
| | G Reinigingsborsteltje |

Opladen

Opladen

Wanneer  knippert, is het batterijvermogen laag.
U kunt nog 1 à 2 keer scheren nadat  is beginnen te knipperen.
(Dit kan variëren en is afhankelijk van het gebruik.)
Met een volledig opgeladen batterij zijn ongeveer 14 scheerbeurten
van 3 minuten mogelijk.

- 1** Steek de apparaatstekker in het scheerapparaat.
- 2** Sluit de adapter aan op een stopcontact.



LED-weergave tijdens het opladen


Tijdens het opladen



 gloeit.

Wanneer het opladen is voltooid



 knippert met tussenpozen van een seconde.

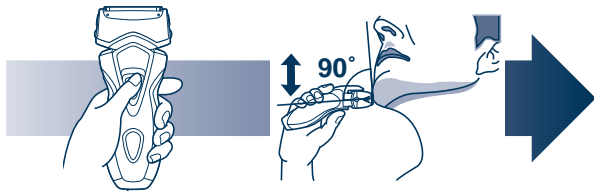
10 minuten nadat het opladen is voltooid



 knippert met tussenpozen van 2 seconden.

Gebruik

Gebruik van het scheerapparaat



- 1 Druk de schakelaarvergrendeling in en schuif de UIT/AAN-schakelaar omhoog.**
- 2 Houd het scheerapparaat vast zoals hierboven wordt getoond en begin te scheren.**

- Zet in het begin weinig druk bij het scheren. Trek met uw vrije hand de huid strak en beweeg het scheerapparaat op en neer in de richting van de baardgroei. Naarmate uw huid meer gewend raakt aan dit scheerapparaat, kunt u geleidelijk iets meer druk uitoefenen. Door veel druk te zetten, bereikt u echter geen gladder scheerresultaat.

Gebruik van de tondeuse

Schuif de tondeusegreep omhoog. Plaats de tondeuse onder een rechte hoek tegen uw huid en beweeg ze omlaag om uw bakkebaarden af te scheren.



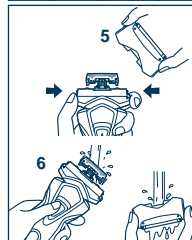
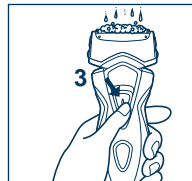
LED-weergave wanneer de batterij bijna leeg is



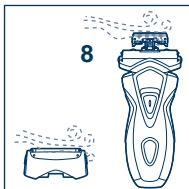
Reinigen

Het scheerapparaat schoonmaken

1. Maak het netsnoer los van het scheerapparaat.
2. Breng wat handzeep en water aan op het scheerblad.
3. Zet het scheerapparaat aan.
4. Zet het scheerapparaat uit na 10-20 seconden.
5. Verwijder de scheerkoppen.
6. Zet het scheerapparaat aan en reinig het met stromend water.
7. Veeg waterdruppels weg met een droge doek.



- Laat de scheerkop en het scheerapparaat volledig drogen.
- Plaats de scheerkop op het scheerapparaat.



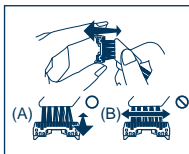
Reinigen met het borsteltje

- Druk op de ontgrendelknoppen en trek het scheerbladensysteem omhoog.

- Reinig de messenblokken met de korte zijde van het borsteltje door het in richting (A) te bewegen.

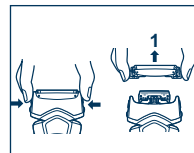
Maak het scheerbladensysteem, de behuizing van het scheerapparaat en de tondeuse schoon met de lange zijde van het borsteltje.

- Beweeg de korte zijde van het borsteltje niet in richting (B), want zo beschadigt u de messenblokken en worden ze minder scherp.
- Gebruik de korte zijde van het borsteltje niet om de scheerbladen schoon te maken.



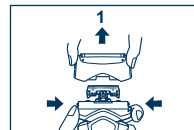
Het scheerbladensysteem vervangen

- Druk op de knoppen en trek het scheerbladensysteem omhoog zoals wordt getoond.
- Druk het nieuwe scheerbladensysteem op zijn plaats tot het vastklikt.



De messenblokken vervangen

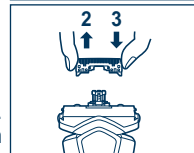
- Druk op de knoppen en trek de scheerkop omhoog, zoals afgebeeld.



- Verwijder de messenblokken één voor één zoals wordt getoond.

- Raak de randen (metalen delen) van de messenblokken niet aan, om verwondingen aan uw hand te voorkomen.

- Druk de messenblokken één voor één op hun plaats tot ze vastklikken zoals wordt getoond.



Vervangende onderdelen

Vervangende onderdelen zijn verkrijgbaar bij uw dealer of servicecentrum.

Vervangende onderdelen voor ES7101

Scheerkoppen en de messenblokken: WES9012

Scheerbladensysteem: WES9064

Messenblokken: WES9085

Het scheerbladensysteem en de messenblokken vervangen

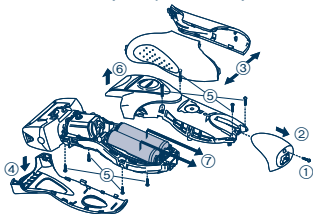
scheerbladensysteem	eenmaal per jaar
messenblokken	eens om de twee jaar

De ingebouwde oplaadbare batterijen verwijderen

Verwijder de ingebouwde oplaadbare batterijen voordat u het scheerapparaat weggooit. Lever de batterijen in op een speciaal daarvoor bestemd inzamelpunt, indien er één is. U mag de batterijen

niet uit elkaar halen of vervangen om het scheerapparaat opnieuw te gebruiken. Dit kan brand of een elektrische schok veroorzaken. Laat ze vervangen in een erkend onderhoudscentrum.

- Maak het netsnoer los van het scheerapparaat wanneer u de batterijen verwijderd.
- Voer de stappen ① t/m ⑦ uit, til de batterijen op en verwijder ze.



Bij dit produkt zijn batterijen geleverd. Wanneer deze leeg zijn, moet u ze niet weggooiden maar inleveren als KCA.



Bescherming van het milieu en hergebruik van materialen

Dit scheerapparaat bevat Nikkel-Metaal Hydride batterijen. Zorg ervoor dat de batterijen op een speciaal daarvoor bestemd inzamelpunt, indien er één is in uw land, worden ingeleverd.

Informatie voor gebruikers betreffende het verzamelen en verwijderen van oude uitrustingen en lege batterijen



Deze symbolen op de producten, verpakkingen, en/of begeleidende documenten betekenen dat gebruikte elektrische en elektronische producten en batterijen niet met het algemene huishoudelijke afval gemengd mogen worden.

Voor een correcte behandeling, recuperatie en recyclage van oude producten en lege batterijen moeten zij naar de bevoegde verzamelpunten gebracht

worden in overeenstemming met uw nationale wetgeving en de Richtlijnen 2002/96/EC en 2006/66/EC.

Door deze producten en batterijen correct te verwijderen draagt u uw steentje bij tot het beschermen van waardevolle middelen en tot de preventie van potentiële negatieve effecten op de gezondheid van de mens en op het milieu die anders door een onvakkundige afvalverwerking zouden kunnen ontstaan.

Voor meer informatie over het verzamelen en recyclen van oude producten en batterijen, gelieve contact op te nemen met uw plaatselijke gemeente, uw afvalverwijderingsdiensten of de winkel waar u de goederen gekocht hebt.

Voor een niet-correcte verwijdering van dit afval kunnen boetes opgelegd worden in overeenstemming met de nationale wetgeving.



Voor zakengebruikers in de Europese Unie

Indien u elektrische en elektronische uitrusting wilt verwijderen, neem dan contact op met uw dealer voor meer informatie.

[Informatie over de verwijdering in andere landen buiten de Europese Unie]

Deze symbolen zijn enkel geldig in de Europese Unie. Indien u wenst deze producten te verwijderen, neem dan contact op met uw plaatselijke autoriteiten of dealer, en vraag informatie over de correcte wijze om deze producten te verwijderen.



Cd

Opmerking over het batterijensymbool (beneden twee voorbeelden):

Dit symbool kan gebruikt worden in verbinding met een chemisch symbool. In dat geval wordt de eis, vastgelegd door de Richtlijn voor de betrokken chemische producten vervuld.

Advertencia

Advertencia - Desconecte el cable de alimentación de la afeitadora antes de limpiarla para evitar descargas eléctricas.

Importante

► Antes de utilizarlo

Esta afeitadora en Mojado/Seco puede utilizarse para afeitado en mojado con espuma o para afeitado en seco. Puede utilizar esta afeitadora impermeable bajo la ducha y limpiarla con agua. El siguiente es el símbolo de la afeitadora en mojado. El símbolo indica que el dispositivo manual puede utilizarse en un baño o ducha.



Afeítese con espuma durante tres semanas y observe la diferencia. Su afeitadora Panasonic en Mojado/Seco requiere algo de tiempo para ajustarse debido a que su piel y barba necesitan alrededor de un mes para acostumbrarse a un nuevo método de afeitado.


► Utilización de la afeitadora

Precaución - La lámina exterior es muy fina y puede dañarse si no se utiliza correctamente. Compruebe que la lámina no esté dañada antes de utilizar la afeitadora. No utilice la afeitadora si la lámina o algún otro elemento está dañado, ya que podría cortarse la piel.

► Carga de la afeitadora

- No utilice ningún cable de alimentación ni adaptador de CA (RE7-40) que no sea el que está específicamente diseñado para este modelo.
- Enchufe el adaptador en una toma de corriente doméstica donde no haya humedad y manéjela con las manos secas.
- El aparato podría calentarse durante su uso y durante la carga. Sin embargo, esto no supone una avería.
- No cargue el aparato en un lugar donde pueda estar expuesto a

la luz solar directa o a otras fuentes de calor.

- Sujete el adaptador al desconectarlo de la toma de corriente doméstica. Si tira ligeramente del cable de alimentación, esto podría dañarlo.
- El cable de alimentación no se puede sustituir. Si el cable se dañara, el aparato se debe desechar.
- La temperatura ambiente adecuada para la carga es de 0-35 °C.
- Si  no se ilumina, espere un corto tiempo hasta que se ilumine.

► Limpieza de la afeitadora

- Mantenga insertadas ambas cuchillas internas. Si solamente está insertada una de las cuchillas internas, la afeitadora podría dañarse.
- Si limpia la afeitadora con agua, no utilice agua salada ni agua caliente.
- No remoje la afeitadora en agua durante un período de tiempo largo. Frótelas con un paño humedecido en agua jabonosa. No utilice solventes, bencina ni alcohol.

► Guardado de la afeitadora

- Desconecte el cable de alimentación al guardar la afeitadora. No doble el cable de alimentación ni lo enrolle alrededor de la afeitadora.
- Este aparato no debe ser utilizado por personas (incluyendo niños) con capacidades físicas, sensoriales o mentales reducidas, o con falta de conocimiento y experiencia, a menos que se encuentren bajo supervisión o bajo instrucciones sobre el uso del aparato de una persona responsable de la seguridad. Supervise a los niños pequeños para asegurarse de que no se encuentren próximos al aparato.
- Guarde estas instrucciones de operación en un lugar seguro.

ESPECIFICACIONES

Fuente de alimentación: Ver placa identificatoria sobre el producto.
(Conversión de voltaje automática)

Voltaje del motor: 2,4 V DC

Tiempo de carga: 1 hora

Este producto está destinado solamente para su uso doméstico.

Ruido Acústico Aéreo;

en el modo de afeitado: 67 (dB (A) ref 1 pW)

en el modo de recortado: 67 (dB (A) ref 1 pW)

Identificación de las partes

- | | |
|---|--|
| A Tapa protectora | ⑥ Interruptor Apagado/
Encendido |
| B Sección de la lámina exterior | ⑦ Indicador LED |
| ① Lámina exterior del sistema | ⑧ Conexión del aparato |
| ② Botones de liberación de la
lámina exterior del sistema | ⑨ Cortapatillas |
| ③ Marco de la lámina | ⑩ Mango del cortapatillas |
| C Cuchillas internas | E Adaptador (RE7-40) |
| D Cuerpo principal | ⑪ Cable de alimentación |
| ④ Botones de liberación del
marco de la lámina | ⑫ Clavija del aparato |
| ⑤ Botón de bloqueo del
Interruptor | F Bolsa de viaje |
| | G Escobilla de limpieza |

Carga

Carga

La capacidad de la batería es baja cuando  parpadea.

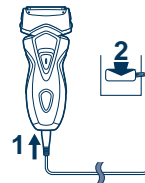
Puede afeitarse 1 o 2 veces con la luz  parpadeando.

(Esto puede variar dependiendo de la utilización.)

Una carga completa proporcionará suficiente alimentación durante 14 afeitadas de 3 minutos cada una.

1 Inserte el enchufe del dispositivo en la afeitadora.

2 Enchufe el adaptador en una toma de corriente doméstica.



Pantalla LED al cargar


Durante la carga



 brilla.

Cuando la carga se haya completado



 parpadea una vez por segundo.

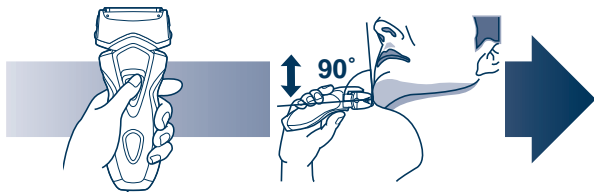
10 minutos después de completarse la carga



 parpadea una vez cada 2 segundos.

Uso

Utilización de la afeitadora



- 1** Pulse el botón de bloqueo del interruptor y deslice el interruptor de Apagado/Encendido hacia arriba.
- 2** Sujete la afeitadora como se muestra anteriormente y afeítese.

- Comience a afeitarse aplicando una suave presión sobre la cara. Estire la piel con la mano libre y mueva la afeitadora hacia delante y atrás en la dirección de la barba. Puede incrementar la presión a medida que la piel se acostumbre a la afeitadora. Aplicar una presión excesiva no proporciona un afeitado más apurado.

Utilización del cortapatillas

Deslice el mango del cortapatillas hacia arriba. Colóquelo en ángulo recto con su piel y muévalo hacia abajo para recortar las patillas.



Pantalla LED cuando la capacidad de la batería está baja

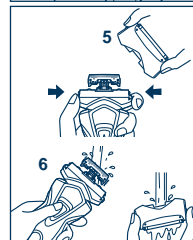
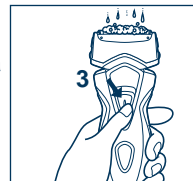


▢ parpadea.

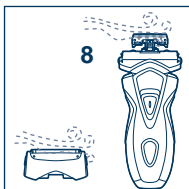
Limpeza

Limpeza de la afeitadora

1. Desconecte el cable de alimentación de la afeitadora.
2. Aplique jabón de manos y un poco de agua a la lámina exterior.
3. Encienda la afeitadora.
4. Apague la afeitadora tras 10-20 segundos.
5. Remueva la sección de la lámina exterior.
6. Encienda la afeitadora y límpiela con agua corriente.
7. Limpie las gotas de agua con un paño seco.

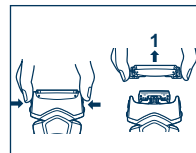


- Seque completamente la sección de la lámina exterior y la afeitadora.
- Monte la sección de la lámina exterior en la afeitadora.



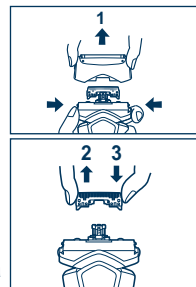
► Sustitución de la lámina exterior del sistema

- Pulse los botones y levántelas hacia arriba como se muestra en la ilustración.
- Inserte la lámina exterior del sistema empujándola hacia abajo hasta que haga clic.



► Sustitución de las cuchillas internas

- Pulse los botones de liberación del marco de la lámina y levante la sección de la lámina exterior hacia arriba como se muestra en la ilustración.
- Retire las cuchillas internas de una en una como se muestra en la ilustración.
 - No toque los bordes (partes de metal) de las cuchillas internas para evitar daños en las manos.
- Inserte las cuchillas internas de una en una hasta que hagan clic tal y como se muestra en la ilustración.



Piezas de repuesto

Las piezas de repuesto están disponibles en su distribuidor o en el Centro de Servicio.

Partes de repuesto para el modelo ES7101

Lámina exterior y cuchillas internas del sistema: WES9012

Lámina exterior del sistema: WES9064

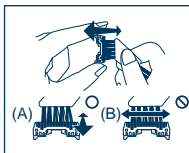
Cuchillas internas: WES9085

Eliminación de las baterías recargables integradas

Retire las baterías recargables incorporadas antes de deshacerse de la afeitadora. Por favor asegúrese de que las baterías sean

Limpieza con la escobilla

- Pulse los botones de liberación de la estructura de la lámina y levante la sección de la lámina exterior hacia arriba.
- Limpie las cuchillas internas usando la escobilla corta moviéndola en dirección (A).



Limpie la lámina exterior del sistema, el cuerpo de la afeitadora y la recortadora usando la escobilla larga.

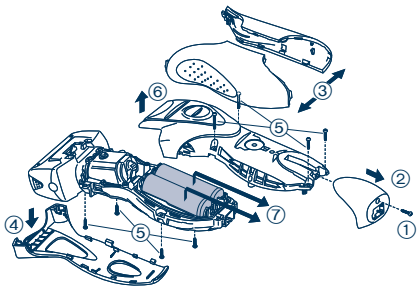
- No mueva la escobilla corta en dirección (B) ya que dañaría las cuchillas internas y afectaría su filo.
- No utilice la escobilla corta para limpiar las láminas exteriores.

Sustitución de la lámina exterior del sistema y las cuchillas internas

lámina exterior del sistema	una vez al año
cuchilla interna	una vez cada dos años

desechadas en algún lugar oficialmente designado si es que existe. No desmantele ni reemplace las baterías para utilizar de nuevo la afeitadora. Podría causar fuego o descargas eléctricas. Reemplácelas en un centro de servicio autorizado.

- Desconecte el cable de alimentación de la afeitadora al extraer las baterías.
- Lleve a cabo los pasos ① a ⑦ y levante las baterías, después retírelas.



Para protección ambiental y reciclaje de materiales

Esta afeitadora contiene unas baterías Níquel-Hidruro metálico. Por favor asegúrese de que las baterías sean desechadas en algún lugar oficialmente designado, si es que existe alguno en su país.

Información para Usuarios sobre la Recolección y Eliminación de aparatos viejos y baterías usadas



Estos símbolos en los productos, embalajes y/o documentos adjuntos, significan que los aparatos eléctricos y electrónicos y las baterías no deberían ser mezclados con los desechos domésticos.

Para el tratamiento apropiado, la recuperación y el reciclado de aparatos viejos y baterías usadas, por favor, observe las normas de recolección aplicables, de

acuerdo a su legislación nacional y a las Directivas 2002/96/CE y 2006/66/CE.

Al desechar estos aparatos y baterías correctamente, Usted estará ayudando a preservar recursos valiosos y a prevenir cualquier potencial efecto negativo sobre la salud de la humanidad y el medio ambiente que, de lo contrario, podría surgir de un manejo inapropiado de los residuos.

Para mayor información sobre la recolección y el reciclado de aparatos y baterías viejos, por favor, contacte a su comunidad local, su servicio de eliminación de residuos o al comercio donde adquirió estos aparatos.

Podrán aplicarse penas por la eliminación incorrecta de estos residuos, de acuerdo a la legislación nacional.



Para usuarios empresariales en la Unión Europea

Si usted desea descartar aparatos eléctricos y electrónicos, por favor contacte a su distribuidor o proveedor a fin de obtener mayor información.

[Información sobre la Eliminación en otros Países fuera de la Unión Europea]

Estos símbolos sólo son válidos dentro de la Unión Europea. Si desea desechar estos objetos, por favor contacte con sus autoridades locales o distribuidor y consulte por el método correcto de eliminación.



Nota sobre el símbolo de la batería (abajo, dos ejemplos de símbolos):

Este símbolo puede ser usado en combinación con un símbolo químico. En este caso, el mismo cumple con los requerimientos establecidos por la Directiva para los químicos involucrados.

Advarsel

Advarsel - kobl elledningen fra barbermaskinen inden rengøring for at forhindre elektrisk stød.

Vigtigt

► Inden brug

Denne Våd/Tør-barbermaskine kan bruges til våd barbering med barberskum eller til tør barbering. Du kan benytte denne vandtætte barbermaskine under bruseren og rengøre den i vand. Det følgende symbol betyder, at håndholdte dele kan bruges i brusebad eller karbad.




Forkæl dig selv med våde skumbarberinger mindst tre gange om ugen og mærk forskellen. Det kræver lidt tid at vænne sig til din Panasonic Våd/Tør-barbermaskine, da din hud og dit skæg behøver ca. en måned til at vænne sig til en ny barberingsmetode.

► Anvendelse af barbermaskinen

Forsigtig - den ydre kappe er meget tynd og kan blive beskadiget, hvis ikke den anvendes korrekt. Tjek, at kappen ikke er beskadiget inden brug af barbermaskinen. Benyt ikke barbermaskinen, hvis kappe m.v. er beskadiget, da du kan skære din hud.

► Opladning af barbermaskinen

- Benyt ikke anden elledning eller AC-adaptor (RE7-40) end den, der er specifikt designet til denne model.
- Sæt adapteren i en stikkontakt, hvor der ikke er fugtighed og håndtér den med tørre hænder.
- Barbermaskinen kan blive varm under brug og opladning. Dette er ingen fejl.
- Oplad ikke barbermaskinen på et sted, hvor den vil blive udsat for direkte sollys eller andre varmekilder.

- Hold i adapteren, når du tager den ud af stikkontakten. Hvis du hiver i elledningen, kan du beskadige den.
- Ledningen kan ikke udskiftes. Hvis ledningen beskadiges, skal apparatet kasseres.
- Passende omgivelsestemperatur for opladning er 0-35 °C.
- Hvis  ikke lyser, skal du vente lidt, indtil den lyser.

► Rengøring af barbermaskinen

- Hold de indre blade isatte. Hvis kun ét af de indre blade er isat, kan barbermaskinen blive beskadiget.
- Ved rengøring af barbermaskinen med vand må der ikke bruges saltvand eller varmt vand.
- Læg ikke barbermaskinen i blød i vand i længere tid. Tør den af med en klud fugtet med sæbevand. Anvend ikke fortynder, rensebenzin eller sprit.

► Opbevaring af barbermaskinen

- Frakobl elledningen ved opbevaring af barbermaskinen. Bøj ikke elledningen og sno den ikke omkring barbermaskinen.
- Dette apparat er ikke beregnet til brug af personer (inklusive børn) med reducerede fysiske, sansemæssige eller mentale evner eller manglende erfaring eller viden, medmindre de er blevet overvåget eller har modtaget instruktion vedrørende brugen af apparatet af en person, som er ansvarlig for deres sikkerhed. Børn bør overvåges, så man sørger for, at de ikke leger med apparatet.
- Opbevar disse instruktioner sikkert.

SPECIFIKATIONER

Strømkilde: Se mærkepladen på produktet.
(Automatisk spændingskonvertering)
Motorspænding: 2,4 V DC
Opladningstid: 1 time
Dette produkt er kun beregnet til privat brug.

Luftbåren akustisk støj;
under barbering: 67 (dB (A) re 1 pW)
under trimning: 67 (dB (A) re 1 pW)


Identifikation af dele

- A** Beskyttelsesdæksel
- B** Ydre kappe-sektion
 - ① Systemets ydre kappe
 - ② Frigørelsesknapper for systemets ydre kappe
 - ③ Kapperamme
- C** Indre blade
- D** Hoveddel
 - ④ Frigørelsesknapper for kapperamme
 - ⑤ Kontaktlåseknop
- E** Adapter (RE7-40)
 - ① Elledning
 - ② Barbermaskinestik
- F** Rejsepose
- G** Rengøringsbørste
- ⑥ OFF/ON-kontakt
- ⑦ LED-display
- ⑧ Udstyrsstikkontakt
- ⑨ Trimmer
- ⑩ Trimmerhåndtag

Opladning

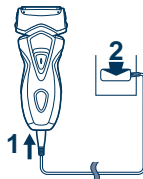
Opladning

Batterikapaciteten er lav, når  blinker.

Du kan barbere 1 til 2 gange, efter at  blinker.
(Dette vil variere afhængig af brug.)

En fuld opladning vil levere nok strøm til ca. 14 barberinger på 3 minutter hver.

- 1** Sæt barbermaskinesticket i barbermaskinen.
- 2** Sæt adaptersticket i en stikkontakt.



LED-display under opladning

Under opladning



 lyser.

Efter gennemført opladning



 blinker en gang i sekundet.

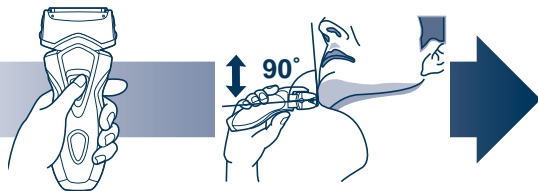
10 minutter efter gennemført opladning



 blinker rødt en gang hvert 2. sekund.

Brug

Anvendelse af barbermaskinen



- 1** Tryk kontaktlåseknappen ned og skub OFF/ON-kontakten opad.
- 2** Hold barbermaskinen som illustreret ovenfor og begynd barberingen.

- Start barberingen ved at lægge et blidt tryk mod ansigtet. Stræk din hud ud med den frie hånd og bevæg barbermaskinen frem og tilbage i skæggets retning. Du kan øge trykket, efterhånden som din hud vænner sig til denne barbermaskine. Barberingen bliver ikke tættere ved at lægge ekstra tryk på.

Brug af trimmeren

Skub trimmerhåndtaget op. Placer den i en ret vinkel mod huden og bevæg den nedad for at trimme dine bakkenbarter.



LED-display når batterikapaciteten er lav

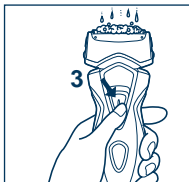


☐ blinker.

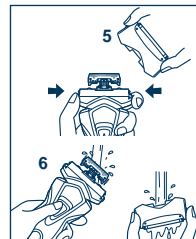
Rengør

Rengøring af barbermaskinen

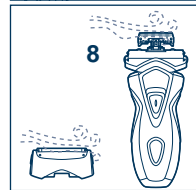
1. Kobl elledningen fra barbermaskinen.
2. Kom håndsæbe og vand på den ydre kappe.
3. Tænd for barbermaskinen.
4. Sluk for barbermaskinen efter 10-20 sekunder.



5. Fjern den ydre kappe-sektion.
6. Tænd for barbermaskinen og rengør den under rindende vand.
7. Tør eventuelle vanddråber af med en tør klud.

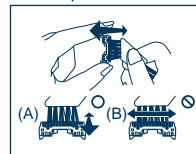


8. Tør den ydre kappe-sektion og barbermaskinen til de er helt tørre.
9. Monter den ydre kappe-sektion på barbermaskinen.



Rengøring med børsten

1. Tryk på knapperne og løft den ydre kappe-sektion opad.
2. Rengør de indre blade med den korte børste ved at bevæge den i retning (A). Rengør den ydre kappe, barbermaskinens krop og trimmeren med den lange børste.
 - Bevæg ikke den korte børste i retning (B), da dette vil skade de indre blade og påvirke deres skarphed.
 - Brug ikke den korte børste til at rengøre den ydre kappe.

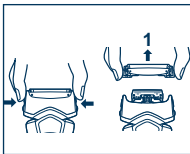


Udskiftning af dens ydre kappe og de indre blade

systemets ydre kappe	en gang om året
indre blade	en gang hvert andet år

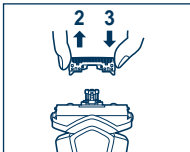
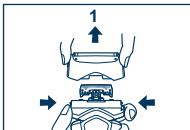
► Udskiftning af systemets ydre folie

1. Tryk på knapperne og løft opad som illustreret.
2. Isæt der lyder et klik ydre kappe ved at skubbe det nedad, indtil det klikker.



► Udskiftning af de indre blade

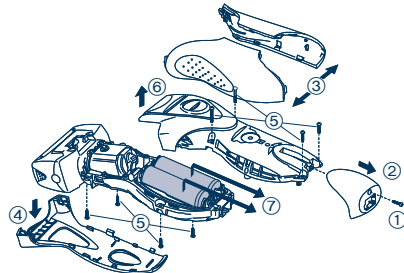
1. Tryk på frigørelsesknapperne for kapperammen og løft den ydre kappe-sektion opad som illustreret.
2. Fjern de indre blade et ad gangen som illustreret.
 - Rør ikke ved kanterne (metaldelene) på de indre blade, da du kan komme til skade med hånden.
3. Isæt de indre blade et ad gangen, indtil de klikker som illustreret.



Udtagelse af de indbyggede genopladelige batterier

Tag de indbyggede genopladelige batterier ud, inden barbermaskinen kasseres. Sørg for, at batterierne bortskaffes på en officiel genbrugsstation, hvis en sådan forefindes. Adskil eller udskift ikke batterierne, så du kan bruge barbermaskinen igen. Dette kan forårsage brand eller elektrisk stød. Udskift dem på et autoriseret servicecenter.

- Kobl elledningen fra barbermaskinen ved udtagelse af batterierne.
- Udfør trin ① til ⑦, løft batterierne og fjern dem derefter.



For miljømæssig beskyttelse og genbrug af materialer

Denne barbermaskine indeholder Nikkel-Metalhydrid batterier. Sørg for, at batterierne bortskaffes på en officiel genbrugsstation, hvis der findes en sådan i dit land.

Brugerinformation om indsamling og bortskaffelse af elektronikskrot og brugte batterier



Disse symboler på produkter, emballage og/eller ledsagedokumenter betyder, at brugte elektriske og elektroniske produkter og batterier ikke må smides ud som almindeligt husholdningsaffald.

Sådan gamle produkter og batterier skal indleveres til behandling, genvinding resp. recycling i henhold til

Reserve dele

Reserve dele kan købes hos din forhandler eller servicecenter.

Reserve dele til ES7101

Ydre kappe og de indre blade: WES9012

Systemets ydre kappe: WES9064

Indre blade: WES9085

gældende nationale bestemmelser samt direktiverne 2002/96/EF og 2006/66/EF.

Ved at bortskaffe sådanne produkter og batterier på korrekt vis hjælper du med til at beskytte værdifulde ressourcer og imødegå de negative påvirkninger af det menneskelige helbred og miljøet, som vil kunne være følgen af usagkyndig affaldsbehandling.

Ønsker du mere udførlig information om indsamling og recycling af gamle produkter og batterier, kan du henvende dig til din kommune, deponeringsselskabet eller stedet, hvor du har købt produkterne.

Usagkyndig bortskaffelse af elektronikskrot og batterier kan eventuelt udløse bødeforlæg.



For kommercielle brugere i Den Europæiske Union

Når du ønsker at kassere elektriske eller elektroniske apparater, bedes du henvende dig til din forhandler eller leverandør for nærmere information.

[Information om bortskaffelse i lande uden for Den Europæiske Union]

Disse symboler gælder kun inden for Den Europæiske Union. Ønsker du at kassere sådanne produkter, bedes du forhøre dig hos din forhandler eller kommune med henblik på en hensigtsmæssig bortskaffelse.



Information om batterisymbol (to eksempler nedenfor):

Dette symbol kan optræde sammen med et kemisk symbol. I så fald opfylder det kravene for det direktiv, som er blevet fastlagt for det pågældende kemikalie.

Cd

Aviso

Aviso - Desligue o cabo de alimentação do aparelho de barbear antes de o limpar para evitar choque eléctrico.

Importante

► Antes de usar

Este aparelho de barbear molhado/a seco pode ser usado para barbear molhado com espuma de barbear ou para barbear a seco. Poderá usar este aparelho de barbear à prova de água no duche e lavá-lo em água. O símbolo seguinte é o símbolo de barbear molhado. O símbolo significa que a parte portátil pode ser usada no banho ou no duche.



Barbeie-se com espuma durante pelo menos três semanas e note a diferença. É necessário algum tempo para se habituar ao aparelho de barbear Panasonic molhado/seco porque a sua pele e barba precisam de cerca de um mês para se ajustarem a qualquer novo método de barbear.

► Utilização do aparelho de barbear

Atenção - A lâmina exterior é muito delgada e pode ficar danificada se não for usada correctamente. Verifique se a lâmina não está danificada antes de usar o aparelho de barbear. Não use o aparelho de barbear se a lâmina etc. estiver danificada pois poderá provocar golpes na pele.

► Carregar o aparelho de barbear

- Não use nenhum cabo de alimentação, transformador de CA (RE7-40) diferente do concebido especialmente para este modelo.
- Introduza o transformador numa tomada onde não exista humidade e manuseie-o com as mãos secas.
- O aparelho pode aquecer durante o uso e o carregamento.

Contudo isto não constitui uma avaria.

- Não carregue o aparelho onde este esteja exposto ao sol directo ou a qualquer outra fonte de calor.
- Segure no transformador quando o desligar da tomada de corrente. Se puxar pelo cabo de alimentação poderá danificá-lo.
- O cabo de fornecimento não pode ser substituído. Caso o cabo esteja danificado, o aparelho deverá ser inutilizado.
- A temperatura ambiente apropriada para o carregamento é de 0-35 °C.
- Se ➤ não acender, aguarde alguns instantes até este acender.

► Limpeza do aparelho de barbear

- Mantenha as duas lâminas interiores introduzidas. Se estiver introduzida apenas uma das lâminas interiores, o aparelho de barbear poderá ficar danificado.
- Se lavar o aparelho de barbear com água, não use água salgada nem água quente.
- Não imirja o aparelho de barbear em água durante longo tempo. Limpe-o com um pano embebido em água e sabão. Não use diluente, benzina ou álcool.

► Guardar o aparelho de barbear

- Desligue o cabo de alimentação quando guardar o aparelho de barbear. Não dobre o cabo de alimentação nem o enrole à volta do aparelho de barbear.
- O aparelho não foi concebido para ser usado por pessoas (incluindo crianças) com reduzidas capacidades físicas, sensitivas ou mentais, ou com falta de experiência e conhecimento, a não ser que tenham recebido supervisão ou instrução relativa ao uso do aparelho por uma pessoa responsável pela sua segurança. As crianças deverão ser vigiadas para assegurar que não brincam com o aparelho.
- Conserve estas instruções num local seguro.

ESPECIFICAÇÕES

Fonte de alimentação: Ver a placa identificatoria sobre o produto.
(Conversão automática de voltagem)

Voltagem do motor: 2,4 V CC

Tempo de carregamento: 1 hora

Este produto foi concebido apenas para utilização doméstica.

Ruído acústico aéreo;

no modo de barbear: 67 (dB (A) re 1 pW)

no modo de cortar patilhas: 67 (dB (A) re 1 pW)


Identificação das peças

- | | |
|---|--|
| A Tampa protectora | 6 Interruptor de desligar/ligar |
| B Parte externa | 7 Mostrador LED |
| 1 Lâmina exterior do sistema | 8 Tomada do aparelho |
| 2 Botões de libertação da lâmina exterior do sistema | 9 Aparador |
| 3 Estrutura da lâmina | 10 Punho do aparador |
| C Lâminas interiores | E Transformador (RE7-40) |
| D Corpo principal | 11 Cabo de alimentação |
| 4 Botões de libertação da estrutura da lâmina | 12 Ficha do aparelho |
| 5 Botão de bloqueio de interruptor | F Bolsa de viagem |
| | G Pincel de limpeza |

Carregamento

Carregamento

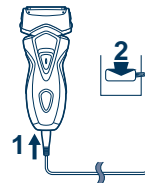
A carga da bateria é baixa quando  piscar.

Pode barbear 1 ou 2 vezes depois de  começar a piscar.
(Isto dependerá da utilização.)

Uma carga total fornecerá energia suficiente para aproximadamente 14 barbas de 3 minutos cada.

1 Introduza a ficha do aparelho no aparelho de barbear.

2 Ligue o transformador a uma tomada de corrente.



Monitor LED durante o carregamento


Durante o carregamento



 acende.

Após completar o carregamento



 pisca uma vez por segundo.

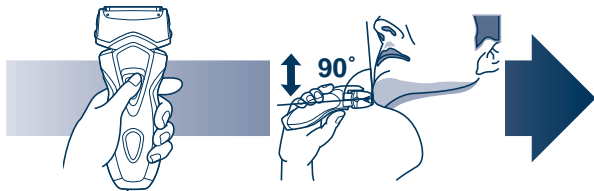
10 minutos após completar o carregamento



 pisca uma vez em cada 2 segundos.

Uso

Utilização do aparelho de barbear



1 Prima o botão de bloqueio do interruptor e deslize o interruptor de desligar/ligar para cima.

2 Segure o aparelho de barbear conforme ilustrado acima e barbeie.

- Comece a barbear aplicando uma pressão suave sobre a face. Estique a pele com a mão livre e desloque o aparelho de barbear para a frente e para trás na direcção da barba. Pode aumentar ligeiramente a pressão conforme a pele se acostume a este aparelho de barbear. Se aplicar uma pressão excessiva não resulta uma barba mais escanhoada.

Utilização do aparador

Deslize o punho do aparador para cima. Coloque em ângulo recto em relação à pele e desloque para baixo para aparar as suas patilhas.



Monitor LED quando a capacidade está baixa

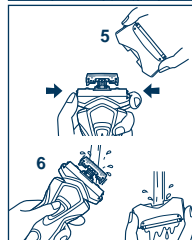
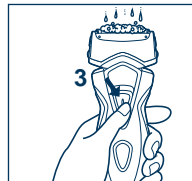


☐ pisca.

Limpar

Limpeza do aparelho de barbear

1. Desligue o cabo de alimentação do aparelho de barbear.
2. Aplique sabonete e água à lâmina exterior.
3. Ligue o aparelho de barbear.
4. Desligue o aparelho de barbear ao fim de 10-20 segundos.
5. Remova a seção de lâminas exteriores.
6. Ligue o aparelho de barbear e lave-o com água corrente.
7. Limpe quaisquer gotas de água com um pano seco.

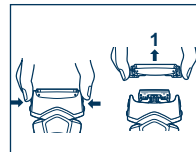


- Seque completamente a parte externa e o aparelho de barbear.
- Introduza a parte externa ao aparelho de barbear.



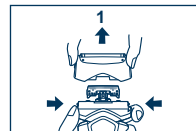
► Substituição da lâmina exterior do sistema

- Prima os botões e levante conforme ilustrado.
- Introduza a lâmina exterior do sistema empurrando-a para baixo até fazer um clique.



► Substituição das lâminas interiores

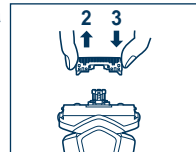
- Aperte os botões para soltar – e levante a parte externa, conforme ilustrado.



- Remova as lâminas interiores uma de cada vez conforme ilustrado.

- Não toque nos bordos (partes metálicas) das lâminas internas para evitar lesões à sua mão.

- Introduza as lâminas interiores uma de cada vez até fazerem um clique conforme ilustrado.

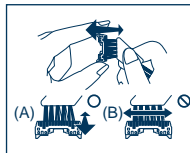


Limpeza com o pincel

- Prima os botões de liberação das lâminas exteriores e levante a seção de lâminas exteriores.

- Limpe as lâminas interiores utilizando o pincel curto deslocando-o na direcção (A). Limpe a lâmina exterior do sistema, o corpo do aparelho de barbear e o aparador utilizando o pincel comprido.

- Não mova o pincel curto na direcção (B) pois poderá danificar e embotar as lâminas interiores.
- Não use o pincel curto para limpar a lâmina exterior.



Substituição da lâmina exterior do sistema e das lâminas interiores

lâmina exterior do sistema	uma vez por ano
lâminas interiores	uma vez de 2 em 2 anos

Peças de reposição

Peças de reposição podem ser obtidas com o seu representante ou em um Centro de serviço.

Peças de reposição para ES7101

Lâminas interiores e exteriores do sistema: WES9012

Lâmina exterior do sistema: WES9064

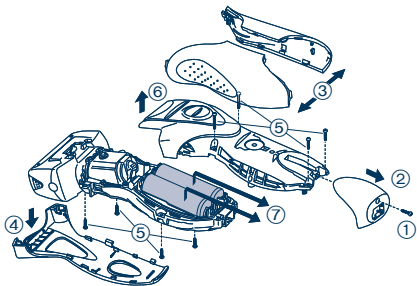
Lâminas interiores: WES9085

Remoção das baterias recarregáveis incorporadas

Remova as baterias recarregáveis incorporadas antes de eliminar o aparelho de barbear. Certifique-se de que as baterias são eliminadas

num local definido para o efeito, se tal existir no seu país. Não desmonte nem substitua as baterias por si próprio de forma a poder usar novamente o aparelho de barbear. Tal poderá resultar em fogo ou choque eléctrico. Substitua-as num centro de serviço autorizado.

- Desligue o cabo de alimentação do aparelho de barbear quando remover as baterias.
- Execute os passos ① a ⑦ e levante as baterias, e depois retire-as.



Para protecção ambiental e reciclagem dos materiais

Esta aparelho de barbear contém baterias de Níquel-Hidreto Metálico.

Certifique-se de que as baterias são eliminadas num local designado pelas autoridades, se tal existir no seu país.

Informações para Utilizadores referentes à Recolha e Eliminação de Equipamentos Velhos e Baterias.



Estes símbolos nos produtos, embalagens e documentos significam que os produtos eléctricos e electrónicos usados não podem ser misturados com os resíduos urbanos.

Para o tratamento apropriado, recuperação e reciclagem de produtos velhos e baterias usadas, solicitamos que os coloque em pontos de recolha

próprios, de acordo com a Legislação Nacional e com as Directivas Europeias 2002/96/EC e 2006/66/EC. A eliminação correcta deste produto ajudará a poupar recursos valiosos e evitar quaisquer potenciais efeitos negativos na saúde humana e no ambiente, os quais poderiam resultar de um tratamento incorrecto de Resíduos.

Para mais informações sobre a recolha e reciclagem de produtos velhos e baterias, por favor, contacte as autoridades locais responsáveis pela recolha de resíduos ou o ponto de venda onde o produto foi adquirido.

De acordo com a legislação nacional, podem ser aplicadas multas caso seja feita a eliminação incorrecta destes resíduos.



Para Utilizadores Não Particulares da União Europeia

Se pretender eliminar equipamentos eléctricos e electrónicos, por favor, contacte o seu Distribuidor ou Produtor para obter mais informações.

[Informação sobre a eliminação noutros países fora da União Europeia]

Estes símbolos são válidos, apenas, na União Europeia. Se pretender eliminar este produto contacte, por favor, as autoridades locais responsáveis pela recolha de resíduos ou o ponto de venda onde o produto foi adquirido e solicite informação sobre o método de eliminação correcto.



Nota para os símbolos de baterias (dois exemplos de símbolos):

Este símbolo pode ser utilizado em conjugação com um símbolo químico. Neste caso, terá de proceder em conformidade com o estabelecido na Directiva referente aos produtos químicos utilizados.

Advarsel

Advarsel - Kople strømkabelen bort fra barbermaskinen før rengjøring, for å forhindre elektrisk støt.

Viktig

► Før bruk

Denne Våt/Tørr barbermaskinen kan brukes til våt barbering med barberskum eller til tørr barbering. Du kan bruke den vannrette barbermaskinen i dusjen og rengjøre den med vann. Derfor er symbolet for Våt barbering. Dette symbolet betyr at den håndholdte delen kan brukes i badet eller dusjen.



Spander våt barbering med skum på deg selv i minst tre uker og legg merke til forskjellen. Det tar litt tid å bli vant med din Panasonic Våt/Tørr barbermaskin, fordi huden og skjegget trenger omtrent en måned på å tilpasse seg til den nye barberingsmåten.

► Å bruke barbermaskinen

Forsiktig - Den ytre folien er svært tynn og kan bli skadet hvis den ikke brukes riktig. Kontroller at folien ikke er skadet før du bruker barbermaskinen. Ikke bruk barbermaskinen hvis folien etc. er skadet, da kan du skjære deg.

► Å lade barbermaskinen

- Ikke bruk noen annen strømkabel eller vekselstrømsadapter (RE7-40) enn det som er spesielt laget for denne modellen.
- Kople adapteren inn i en stikkontakt på et sted uten fuktighet og behandle den med tørre hender.
- Barbermaskinen kan bli varm under bruk og lading. Dette er imidlertid ingen feil.
- Ikke lad barbermaskinen på et sted hvor den vil bli utsatt for direkte sollys eller andre varmekilder.

- Hold på adapteren når du trekker den ut fra stikkontakten. Hvis du drar i strømkabelen kan du skade den.
- Strømkabelen kan ikke byttes ut. Hvis ledningen er skadet, skal apparatet kastes.
- Passende romtemperatur for lading er 0-35 °C.
- Hvis ikke ► gløder, vent et øyeblikk til den gløder.

► Å rengjøre barbermaskinen

- La begge innerbladene være innsatt. Hvis bare ett av innerbladene er innsatt, kan barbermaskinen bli skadet.
- Hvis du rengjør barbermaskinen med vann, må du ikke bruke saltvann eller varmt vann.
- Ikke senk barbermaskinen i vann i lengre tid. Tørk den med en klut som er fuktet med såpevann. Ikke bruk tynner, bensin eller alkohol.

► Å oppbevare barbermaskinen

- Kople fra strømkabelen når du skal oppbevare barbermaskinen. Ikke bøy strømkabelen eller vikle den rundt barbermaskinen.
- Dette apparatet er ikke beregnet for bruk av personer (inklusive barn) med reduserte fysiske, følelsesmessige eller mentale anlegg, eller med manglende erfaring og kunnskap, dersom de ikke får tilsyn eller veiledning angående bruk av apparatet av en person som er ansvarlig for deres sikkerhet. Barn bør ha tilsyn for å sikre at de ikke leker med apparatet.
- Oppbevar disse instruksene på et trygt sted.

SPESIFIKASJONER

Strømkilde: Se navneplaten på produktet.

(Automatisk spenningsomformer)

Motorspenning: 2,4 V DC

Ladetid: 1 time

Dette produktet er kun ment til husholdningsbruk.

Luftbåren akustisk støy:

Under barbering: 67 (dB (A) re 1 pW)

Under trimming: 67 (dB (A) re 1 pW)

Identifikasjon av deler

- A** Beskyttelsesdeksel
- B** Ytterfolie
 - ① Systemets ytre folie
 - ② Utløserknapper for systemets ytre folie
 - ③ Folieramme
- C** Innerblader
- D** Hoveddel
 - ④ Utløserknapper for folieramme
 - ⑤ Låsebryterknapp
- ⑥ Av-/På-bryter
- ⑦ LED-display
- ⑧ Apparatlyse
- ⑨ Trimmer
- ⑩ Trimmerhåndtak
- E** Adapter (RE7-40)
 - ⑪ Strømkabel
 - ⑫ Apparatplugg
- F** Reiseveske
- G** Rensebørste

Lading

Lading

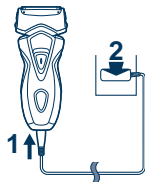
Batterikapasiteten er lav når  blinker.

Du kan barbere deg 1 til 2 ganger etter at  blinker.

(Dette vil variere, avhengig av bruken.)

En full lading gir nok strøm til ca. 14 barberinger á 3 minutter.

- 1** Sett apparatstøpslet inn i barbermaskinen.
- 2** Plugg adapteret inn i en stikkontakt.



LED-belysning under lading

Under lading



 lyser.

Etter at ladingen er ferdig



 blinker en gang i sekundet.

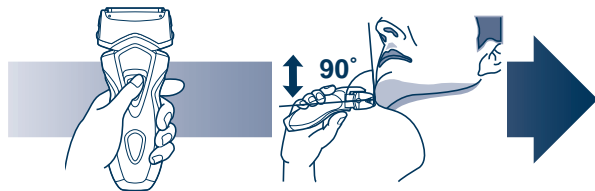
10 minutter at ladingen er ferdig



 blinker en gang hvert 2 sekund.

Bruk

Å bruke barbermaskinen



- 1** Trykk ned bryterlåseknappen og skyv Av-/På-bryteren oppover.
- 2** Hold barbermaskinen som vist ovenfor og barber deg.

- Start barberingen ved å trykke maskinen jevnt mot ansiktet. Strekk huden med den ledige hånden og beveg barbermaskinen frem og tilbake i skjeggets retning. Du kan øke trykket forsiktig etter hvert som huden blir vant med barbermaskinen. Overdrevet trykk gir ikke tettere barbering.

Å bruke trimmeren

Skyv trimmerhåndtaket opp. Plasser det i rett vinkel mot huden og beveg nedover for å trimme kinnskjegget.



LED-belysning når batterikapasiteten er lav

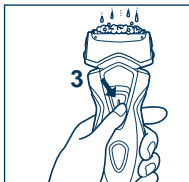


☐ blinker.

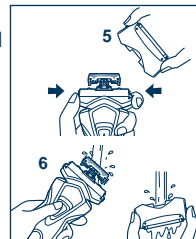
Rengjør

Å rengjøre barbermaskinen

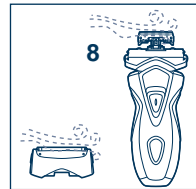
1. Kople strømkabelen vekk fra barbermaskinen.
2. Påfør litt håndsåpe og vann på ytterfolien.
3. Slå barbermaskinen på.
4. Slå barbermaskinen av etter 10-20 sekunder.



5. Ta av ytterfolien.
6. Slå barbermaskinen på og rengjør den med rennende vann.
7. Tørk av eventuelle vanddråper med en tørr klut.

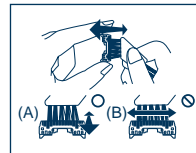


8. Tørk ytterfolien og barbermaskinen godt.
9. Monter ytterfolien på barbermaskinen.



Rengjøring med børste

1. Trykk på frigjøringsknappene og løft oppover.
2. Rengjør innerbladene med den korte børsten, ved å bevege den i retning (A). Rengjør systemets ytre folie, barbermaskinen og trimmeren med den lange børsten.
 - Ikke beveg den korte børsten i retning (B), da det vil skade innerbladene og påvirke skarpheten.
 - Ikke bruk den korte børsten til å rengjøre den ytre folien.

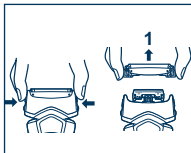


Bytte systemets ytterfolie og de indre bladene

systemets ytre folie	en gang i året
innerblad	en gang hver annet år

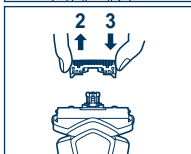
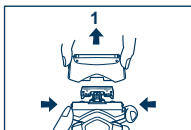
► Bytte systemets ytre folie

1. Trykk på knappene og løft oppover som vist.
2. Sett inn systemets ytre folie ved å skyve det nedover til det klikker.



► Bytte de indre bladene

1. Trykk på knappene til folierammen og løft ytterfolien oppover som vist.
2. Fjern de indre bladene et for et, som vist.
 - Ikke berør kantene (metaldeler) på de indre bladene, for å unngå å skade hånden.
3. Sett inn de indre bladene, ett av gangen som vist, til de klikker.



Reservedeler

Reservedeler fås hos forhandleren eller et serviceverksted.

Reservedeler for ES7101

Systemets ytterfolie og indre blader: WES9012

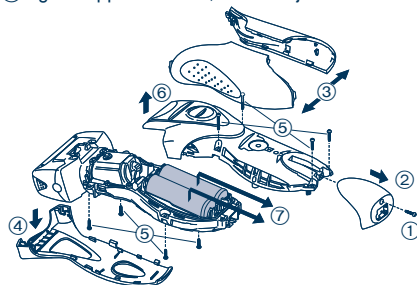
Systemets ytre folie: WES9064

Innerblader: WES9085

Å ta ut de innebygde, oppladbare batteriene

Ta ut de innebygde, oppladbare batteriene før du kaster barbermaskinen. Vennligst sørg for at batteriene kastes på en offentlig oppnevnt plass, hvis dette finnes. Ikke demonter eller bytt batteriene, slik at du kan bruke barbermaskinen på nytt. Dette kan forårsake brann eller elektrisk støt. Bytt dem ved et autorisert serviceverksted.

- Kople strømkabelen fra barbermaskinen før du fjerner batteriene.
- Utfør trinn ① til ⑦ og løft opp batteriene, deretter fjerner du dem.



Miljøvern og gjenbruk av materialer

Denne barbermaskinen inneholder nikkelmetallhybrid-batterier. Vennligst sørg for at batteriene kastes på et offentlig godkjent sted, hvis dette finnes i ditt land.

Brukerinformasjon om innsamling og håndtering av gammelt utstyr og brukte batterier



Slike symboler på produkter, emballasje, og/eller på medfølgende dokumenter betyr at brukte elektriske/elektroniske produkter og batterier ikke må blandes med vanlig husholdningsavfall.

For riktig håndtering og gjenvinning av gamle produkter og brukte batterier, vennligst lever dem til anvendelige

innsamlingssteder, i samsvar med nasjonal lovgivning og direktivene 2002/96/EC og 2006/66/EC.

Ved riktig håndtering av disse produktene og batteriene, hjelper du til med å spare verdifulle ressurser og forhindre potensielle negative effekter på menneskers helse og miljøet, som ellers kan oppstå ved uriktig avfallshåndtering.

For mer informasjon om innsamling og gjenvinning av gamle produkter og batterier, vennligst ta kontakt med kommunen, ditt renovasjonsselskap eller stedet der du kjøpte gjenstandene.

Ukorrekt håndtering av dette avfallet kan medføre straffansvar, i overensstemmelse med nasjonal lovgivning.



For forretningsdrivende brukere i EU

Dersom du ønsker å kaste elektrisk og elektronisk utstyr, vennligst ta kontakt med din forhandler eller leverandør for videre informasjon.

[Informasjon om håndtering i land utenfor EU]

Disse symbolene gjelder bare innenfor EU. Ønsker du å kaste slike gjenstander, vennligst kontakt dine lokale myndigheter eller forhandler og spør etter riktig fremgangsmåte for håndtering.



Merknader for batterisymbol (to nederste symbol-eksempler):

Dette symbolet kan bli brukt i kombinasjon med et kjemisk symbol. I dette tilfellet etterkommer det kravet satt av direktivet for det kjemikallet det gjelder.

Cd

Varning

Varning - För att förhindra elektriska stötar ska du koppla loss nätkabeln från rakapparaten före rengöring.

Viktigt

► Före användningen

Denna Wet/Dry rakapparat kan användas för våt eller torr rakning, dvs med eller utan raklödder. Den är vattentät och kan alltså användas i duschen och rengöras i vatten. Här nedan visas symbolen för Wet shaver (våtrakapparat). Symbolen innebär att den handhållna delen kan användas i badet eller duschen.



Pröva våtrakning med raklödder under minst tre veckor. Du kommer snart att märka skillnaden. Det kommer att ta lite tid tills du vänjer dig vid din Wet/Dry rakapparat, eftersom huden och skägget behöver ca en månad för att anpassa sig till den nya rakningsmetoden.

► Använda rakapparaten

Obs! Ytterbladsenheten är mycket tunn och kan skadas om du inte använder den på rätt sätt. Kontrollera att bladet inte är skadat innan du använder rakapparaten. Om bladet e.dyl. är skadat ska du inte använda apparaten eftersom du annars riskerar att skada huden.

► Ladda rakapparaten

- Använd inte någon nätkabel eller AC-adapter (RE7-40) förutom de som är konstruerade för denna modell.
- Sätt i adaptern med torra händer i ett vanligt nätuttag fritt från fukt.
- Rakapparaten kan bli varm när den används eller laddas. Detta är inte ett tecken på fel.

- Ladda inte rakapparaten på ställen där den utsätts för direkt solljus eller andra värmekällor.
- När du vill koppla loss adaptern från nätuttaget ska du fatta adaptern och dra ut den. Om du rycker i nätkabeln kan den skadas.
- Strömkabeln kan inte bytas. Om kabeln skadas måste apparaten slängas.
- Lämplig temperatur i omgivningen för laddning är 0-35 °C.
- Om ➡ inte lyser, ska du vänta en kort stund tills den lyser.

► Rengöra rakapparaten

- Låta båda innerbladen sitta i. Om endast ett av innerbladen är isatt kan apparaten skadas.
- Använd aldrig saltvatten eller varmt vatten för att rengöra rakapparaten.
- Dränk inte rakapparaten i vatten under långa perioder. Torka av den med en trasa fuktad med tvålatten. Tvätta aldrig med thinner, bensin eller sprit.

► Förvaring av rakapparaten

- När du tänker lagra rakapparaten ska du koppla loss nätkabeln. Böj inte nätkabeln och linda den inte runt apparaten.
- Denna apparat får inte användas av personer (inklusive barn) med reducerade fysiska, sensoriska eller psykiska färdigheter, eller utan erfarenhet och kunskap, utan övervakning eller instruktioner om användningen av apparaten av en person som är ansvarig för deras säkerhet. Barn ska övervakas för att försäkra att de inte leker med apparaten.
- Förvara dessa anvisningar på ett säkert ställe.

TEKNISKA DATA

Driftspänning: Se namnbricken på produkten.
(automatisk spänningskonvertering)

Motorspänning: 2,4 V likström

Laddningstid: 1 timme

Denna produkt är endast avsedd för användning i hemmet.

Luftburet akustiskt buller:

I rakningsläge: 67 (dB (A) re 1 pW)



I trimmerläge: 67 (dB (A) re 1 pW)

Beskrivning av delarna

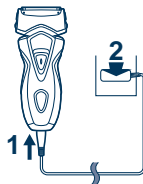
- A** Skyddshuv
- B** Ytterbladsdel
 - ① Ytterbladsenhet
 - ② Spärrknappar för ytterbladsenhet
 - ③ Bladram
- C** Innerblad
- D** Huvudenhet
 - ④ Frigöringsknappar för bladram
 - ⑤ Omkopplarens låsknapp
- ⑥ Från/till-omkopplare
- ⑦ Lysdiodsdisplay
- ⑧ Apparats uttag
- ⑨ Trimmer
- ⑩ Trimmerhandtag
- E** Adapter (RE7-40)
 - ⑪ Nätkabel
 - ⑫ Apparats kontakt
- F** Resefodral
- G** Rengöringsborste

Laddning

Laddning

När  -indikeringen blinkar är batterikapaciteten låg. Efter att  börjat blinka kan du raka dig 1 till 2 gånger till. (Detta kan variera beroende på hur du använder apparaten.) En hel uppladdning räcker till c:a 14 rakningar på 3 minuter.

- 1** Sätt i apparatens kontakt i rakapparaten.
- 2** Sätt i adaptern i ett nätuttag.



LED-displayen vid laddning

Under pågående laddning



➡ lyser.

När laddningen är klar



➡ blinkar en gång per sekund.

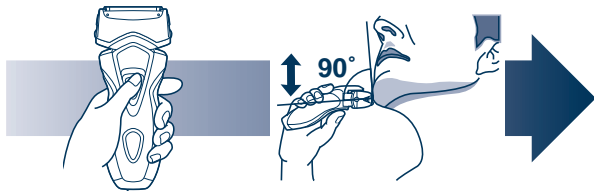
10 minuter efter att laddningen slutförts



➡ blinkar en gång varannan sekund.

Används

Använda rakapparaten



1 Tryck på omkopplarens låsknapp och skjut Från/till-omkopplaren uppåt.

- Börja raka dig genom att trycka försiktigt mot ansiktet. Sträck huden med den fria handen och för rakapparaten fram och tillbaka i skäggväxtens riktning. När huden vänjer sig vid rakapparaten kan du börja trycka hårdare. Rakningen blir dock inte effektivare om du trycker onödigt hårt.

2 Håll rakapparaten enligt bilden ovan och raka dig.

Använda trimmern

Skjut upp trimmerhandtaget. Håll trimmern i en rät vinkel mot huden och för den nedåt för att trimma polisongerna.



LED-displayen när batterikapaciteten är låg

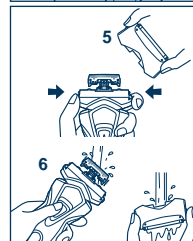
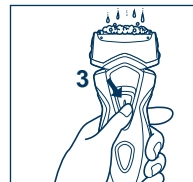


☐ blinkar.

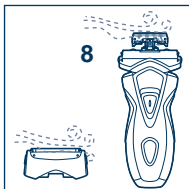
Rengör

Rengöra rakapparaten

1. Koppla ur nätkabeln från rakapparaten.
2. Applicera lite tvål och vatten på ytterbladsenheten.
3. Sätt på rakapparaten.
4. Stäng av rakapparaten efter 10-20 sekunder.
5. Avlägsna ytterbladsdelen.
6. Slå på rakapparaten och rengör den under rinnande vatten.
7. Torka av eventuella vattendroppar med en torr trasa.

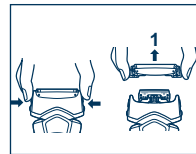


8. Torka ytterbladsdelen och rakapparaten helt.
9. Sätt på ytterbladsdelen på rakapparaten.



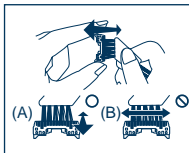
► Byta ytterbladsenheten

1. Tryck på knapparna och lyft uppåt enligt bilden.
2. Sätt i ytterbladsenheten genom att trycka den nedåt tills ett klickljud hörs.



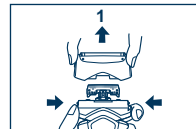
Rengöring med borsten

1. Tryck in spärrknapparna för bladramen och lyft upp ytterbladsdelen.
2. Rengör innerbladen med den korta borsten genom att röra den i riktning (A). Rengör ytterbladsenheten, rakapparaten kropp och trimmern med den långa borsten.
 - Rör inte den korta borsten i riktning (B) eftersom detta skadar innerbladen och försämrar deras skärpa.
 - Använd inte den korta borsten för att rengöra ytterbladen.

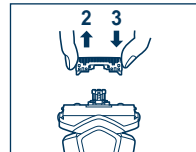


► Byta innerbladen

1. Tryck på spärrknapparna och lyft ytterbladsdelen uppåt enligt bilden.



2. Ta bort ett innerblad i taget, som bilden visar.
 - Vidrör inte innerbladens kanter (metalldelar) eftersom du då kan skada handen.
3. Sätt i ett innerblad i taget tills de klickar på plats enligt bilden.



Byta ytterbladsenheten och innerbladen

ytterbladsenhet	en gång per år
innerblad	en gång vartannat år

Utbytbara delar

Utbytbara delar kan inhandlas hos din återförsäljare eller servicecenter.

Utbytbara delar för ES7101

Ytterbladsenhet och innerbladen: WES9012

Ytterbladsenhet: WES9064

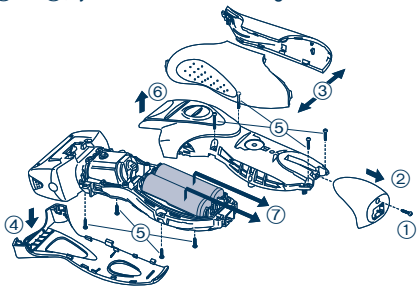
Innerblad: WES9085

Ta ur de inbyggda laddbara batterierna

Ta ur de inbyggda laddbara batterierna innan du kastar rakapparaten. Se till att batterierna avyttras på en för ändamålet avsedd plats, om sådan finns. Ta inte isär och byt inte batterierna för att använda

rakapparaten på nytt. Detta kan orsaka en brand eller en elektrisk stöt. Låt ett auktoriserat serviceställe byta dem.

- Koppla loss nätkabeln från rakapparaten när du ska ta ur batterieerna.
- Genomför steg ① till ⑦, lyft batterierna och avlägsna dem.



Miljöskydd och återvinningsbara material

Denna rakapparat innehåller nickel-metallhydridbatterier. Var noga med att avyttra batterierna på en för ändamålet avsedd plats, om sådan finns i landet där du bor.

Information för användare om hopsamling och avfallshantering av gammalt material och använda batterier



Dessa symboler på produkter, förpackningar och/eller medföljande dokument betyder att man inte ska blanda elektriska och elektroniska produkter eller batterier med vanliga hushållssopor.

För att gamla produkter och använda batterier ska hanteras och återvinnas på rätt sätt ska man ta dem till passande uppsamlingsställe i enlighet med nationella bestämmelser och direktiven 2002/96/EC och 2006/66/EC.

När du kasserar dessa produkter och batterier på rätt sätt hjälper du till att spara på värdefulla resurser och

förebygga en potentiell negativ inverkan på människors hälsa och på miljön som annars skulle kunna uppstå p.g.a. otillbörlig avfallshantering.

För mer information om uppsamling och återvinning av gamla produkter och batterier, var god kontakta din kommun, din avfallshanterare eller det försäljningsställe där du köpte din artikel.

Olämplig avfallshantering kan beläggas med straff i enlighet med nationella bestämmelser.



För affärsanvändare inom den Europeiska Unionen

Om du vill kassera elektrisk eller elektronisk utrustning, var god kontakta din återförsäljare eller leverantör för ytterligare information.

[Information om avfallshantering i länder utanför den Europeiska unionen]

Dessa symboler är endast giltiga inom den Europeiska Unionen. Om du vill kassera dessa föremål, var god kontakta dina lokala myndigheter eller din lokala återförsäljare och fråga efter rätt metod för avfallshantering.



Notering till batterisymbolen (nedtill, två symbolexempel):

Denna symbol kan användas i kombination med en kemisk symbol. I detta fall iakttar den de krav som ställs upp i direktivet för den aktuella kemikalien.

Cd

Varoitus

Varoitus - Irrota partakoneen sähköjohto ennen puhdistusta sähköiskujen välttämiseksi.

Tärkeää

► Ennen käyttöönottoa

Tätä partakonetta voi käyttää sekä märkä- että kuiva-ajoon. Vesitiivistä partakonetta voi käyttää suihkussa, ja sen voi puhdistaa vedellä. Alla oleva merkki osoittaa, että partakone sopii märkäajoon. Koneen kädessä pidettävää osaa voi käyttää kylvyssä tai suihkussa.



Huomaat eron viimeistään kolmen viikon märkäajon jälkeen. Ihosi ja partasi sopeutuu noin kuukaudessa märkä- ja kuiva-ajoon Panasonicin partakoneella.

► Partakoneen käyttö

Huomio – Virheellinen käyttö voi vahingoittaa koneen ohutta teräverkkoa. Tarkista verkon ehjyys ennen partakoneen käyttöä. Älä käytä partakonetta, jonka teräverkko on vahingoittunut. Ihosi voi vahingoittua.

► Partakoneen lataus

- Käytä vain tätä mallia varten suunniteltua virtajohtoa tai verkkolaitetta (RE7-40).
- Kytke verkkolaite sähköpistokkeeseen, joka sijaitsee kuivassa paikassa. Huolehdi, että myös kätesi ovat kuivat.
- Partakone voi kuumentua käytön ja latauksen aikana. Kyseessä ei ole toimintahäiriö.
- Älä lataa partakonetta suorassa auringonvalossa tai muun lämmönlähteen läheisyydessä.
- Irrota verkkolaite pistorasiasta ottamalla kiinni sen pistokkeesta.

Jos vedät virtajohtosta, se voi vahingoittua.

- Sähköjohtoa ei voi vaihtaa. Jos johto on vioittunut, laite tulee poistaa käytöstä.
- Sopiva latauslämpötila on 0-35 °C.
- Jos ► ei pala, odota hetken, että se alkaa palaa.

► Partakoneen puhdistus

- Pidä molemmat leikkuuterät kiinnitettyinä. Partakone saattaa vahingoittua, jos vain toinen leikkuuterä on kiinnitettyinä.
- Jos puhdistat partakoneen vedellä, älä käytä merivettä tai kiehuvaa vettä.
- Älä upota partakonetta veteen pitkäksi ajaksi. Pyyhi partakone saippuaveteen kostutetulla liinalla. Älä käytä tinneriä, bensiiniä tai alkoholia.

► Partakoneen säilytys

- Irrota partakoneen sähköjohto säilytyksen ajaksi. Älä taita sähköjohtoa tai kierrä sitä partakoneen ympäri.
- Laitetta ei ole tarkoitettu henkilöille (lapset mukaan lukien), joiden fyysiset kyvyt, aistit tai henkiset kyvyt ovat heikentyneet tai jotka eivät osaa käyttää laitetta, paitsi jos heidän turvallisuudestaan vastaava henkilö on heitä siihen ohjannut. Lapsia pitää valvoa, jotta he eivät pääse leikkimään laitteella.
- Säilytä tämä ohje tallessa.

TEKNISET TIEDOT

Virtalähde: Katso tuotteen nimikyltti.

(automaattinen jännitteenvälitys)

Moottorin jännite: 2,4 V DC

Latausaika: 1 tunti

Tämä tuote on tarkoitettu vain kotitalouskäyttöön.

Ilmassa kantautuva melu;

parranajossa: 67 (dB (A) re 1 pW)

rajaajan käytössä: 67 (dB (A) re 1 pW)

Koneen osat

- A** Suojus
- B** Teräverkko-osa
 - ① Teräverkko
 - ② Teräverkon avauspainike
 - ③ Teräverkon kehys
- C** Leikkuuterät
- D** Runko-osa
 - ④ Verkkokehysten avauspainikkeet
 - ⑤ Kytkimen lukituspainike
 - ⑥ Käyttökytkin
- ⑦ LED-näyttö
- ⑧ Laitteen pistorasia
- ⑨ Trimmeri
- ⑩ Trimmerin kahva
- E** Muuntaja (RE7-40)
 - ⑪ Sähköjohto
 - ⑫ Laitteen pistoke
- F** Kuljetuspussi
- G** Puhdistusharja

Lataus

Lataaminen

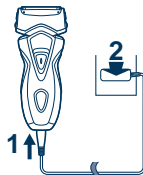
Akun lataus on vähäinen \approx välkkyessä.

Kun \approx välkky, jäljellä on vielä 1 - 2 parranajokertaa.
(Kesto riippuu käytöstä.)

Täyteen ladatun akun virta riittää noin 14 parranajokertaan à 3 minuuttia.

1 Kytke muuntaja partakoneeseen.

2 Kytke muuntajan pistoke pistorasiaan.



LED-näyttö ladattaessa.

Latauksen aikana



\Rightarrow palaa.

Latauksen päätyttyä



\Rightarrow valo välähtää kerran sekunnissa.

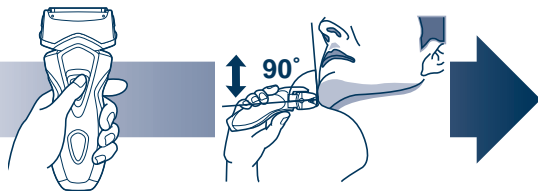
10 minuuttia latauksen päättymisen jälkeen



\Rightarrow valo välähtää joka toinen sekunti.

Käytä

Partakoneen käyttö



1 Avaa kytkimen lukitus ja paina kytkin ylös.

2 Pitele partakonetta kuvassa osoitetulla tavalla ja aja partasi.

- Kun aloitat parranajon, paina ihoa vain kevyesti partakoneella. Venytä ihoa toisella kädellä ja liikuta partakonetta edestakaisin parran suunnan mukaisesti. Voit painaa partakonetta voimakkaammin, kun ihosi tottuu partakoneeseen. Voimakas painaminen ei paranna ajotarkkuutta.

Trimmerin käyttö

Liuta trimmerin kahva yläasentoon. Aseta trimmeri oikeaan kulmaan ihollesi ja rajaa pulisongit liikuttamalla trimmeriä alaspäin.



LED-näyttö jos akun kapasiteetti on alhainen

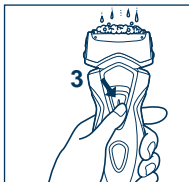


□ välkyy.

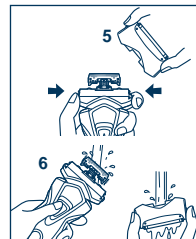
Puhdas

Partakoneen puhdistus

1. Irrota sähköjohto partakoneesta.
2. Pese teräverkko saippualla ja vedellä.
3. Kytke partakone päälle.
4. Sammuta partakone 10 - 20 sekunnin jälkeen.



5. Poista teräverkko-osa.
6. Käynnistä partakone ja puhdista se juoksevan veden alla.
7. Kuivaa roiskunut vesi kuivalla kankaalla.

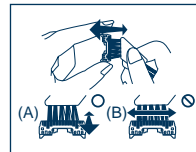


8. Kuivaa teräverkko-osa ja partakone kokonaan.
9. Kiinnitä teräverkko-osa partakoneeseen.



Puhdistus harjalla

1. Paina teräverkon vapautuspainikkeita ja nosta teräverkko-osaa ylöspäin.
2. Puhdista leikkuuterät lyhyellä harjalla kuvan (A) osoittamassa suunnassa. Puhdista teräverkko, partakone ja trimmeri pitkällä harjalla.
 - Älä liikuta harjaa kuvan (B) osoittamassa suunnassa. Leikkuuterät tylsistyvät ja ajotarkkuus huononee.
 - Älä puhdista teräverkkoa lyhyellä harjalla.

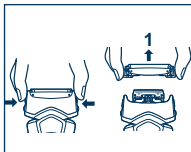


Teräverkon ja leikkuuterien vaihto

teräverkko	kerran vuodessa
leikkuuterät	joka toinen vuosi

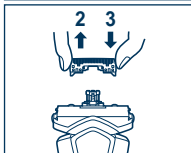
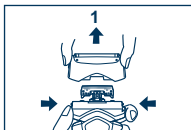
► Teräverkon vaihto

1. Paina avauspainikkeita ja nosta kuvan osoittamalla tavalla.
2. Paina uusi teräverkko paikoilleen, kunnes kuulet naksahduksen.



► Leikkuuterien vaihto

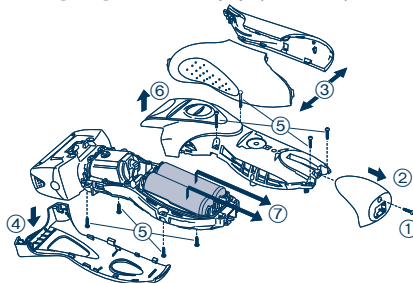
1. Paina teräverkon kehysten irrotuspainiketta ja nosta teräverkko-osaa ylöspäin kuvan osoittamalla tavalla.
2. Poista leikkuuterät yksi kerrallaan kuvan osoittamalla tavalla.
 - Älä koske leikkuuterien metallisia reunoja. Voit vahingoittaa sormesi.
3. Pane leikkuuterät paikoilleen yksi kerrallaan kuvan osoittamalla tavalla, kunnes kuulet naksahduksen.



Sisäänrakennetujen akkujen poisto

Poista akut, ennen kuin hävität partakoneen. Varmista, että akut hävitetään määräysten mukaisesti. Älä yritä pidentää partakoneen käyttöikää purkamalla tai vaihtamalla akkuja itse. Vaarana on tulipalo ja sähköisku. Akut pitää vaihtaa valtuutetussa huoltopisteessä.

- Irrota partakoneen sähköjohto, ennen kuin irrotat akut.
- Suorita kuvan vaiheet ① – ⑦, nosta akkuja ja poista ne paikaltaan.



Ympäristönsuojelu ja materiaalien kierrätys

Tämä partakone sisältää nikkelimetallihydridiakut.

Varmista, että akut hävitetään paikallisten määräysten mukaisesti.

Tietoja vanhojen laitteiden ja käytettyjen paristojen keräyksestä ja hävittämisestä



Nämä merkinnät tuotteissa, pakkauksissa ja/tai niihin liitettyissä dokumenteissa tarkoittavat, että käytettyjä sähkö- ja elektroniikkalaitteita sekä paristoja ei tule sekoittaa tavalliseen kotitalousjätteeseen.

Vanhojen tuotteiden ja käytettyjen paristojen asianmukainen käsittely, talteen ottaminen ja kierrätys edellyttävät niiden viemistä tarjolla oleviin keräyspisteisiin kansallisten määräysten sekä direktiivien 2002/96/EC ja 2006/66/EC mukaisesti.

Varaosat

Varaosia on saatavilla jälleenmyyjästäsi tai huoltoliikkeestä.

Varaosat malliin ES7101

Teräverkko ja leikkuuterät: WES9012

Teräverkko: WES9064

Leikkuuterät: WES9085

Kun hävität tuotteet ja paristot asianmukaisesti, autat säilyttämään arvokkaita luonnonvaroja sekä ehkäisemään ihmisen terveydelle ja ympäristölle haitallisia vaikutuksia, joita vääränlainen jätteenkäsittely voi aiheuttaa.

Ota yhteys asuinkuntasi viranomaisiin, jätteenkäsittelystä vastaavaan tahoon tai tuotteiden ostopaikkaan saadaksesi lisätietoja vanhojen tuotteiden ja paristojen keräyksestä ja kierrätyksestä.

Tuotteiden epäasianmukaisesta hävittämisestä saattaa seurata kansallisessa lainsäädännössä määrätty rangaistus.



Yrityksille Euroopan unionissa

Lisätietoja sähkö- ja elektroniikkalaitteiden hävittämisestä saat jälleenmyyjältä tai tavarantoimittajalta.

[Tietoja hävittämisestä Euroopan unionin ulkopuolella]

Nämä merkinnät ovat voimassa ainoastaan Euroopan unionin alueella. Ota yhteys paikallisiin viranomaisiin tai jälleenmyyjään saadaksesi tietoja oikeasta jätteenkäsittelymenetelmästä.



Cd

Paristomerkintää koskeva huomautus (alla kaksi esimerkkiä merkinnöistä):

Tämä merkki voi olla käytössä yhdessä kemiallisen merkinnän kanssa. Siinä tapauksessa merkki noudattaa kyseistä kemikaalia koskevan direktiivin vaatimuksia.

Ostrzeżenie

Ostrzeżenie - Odłącz przewód zasilający od maszyny, zanim przystąpisz do jej czyszczenia, aby uniknąć porażenia prądem.

Ważne

► Przed użytkowaniem

Maszynki do golenia Wet/Dry można używać do golenia na mokro z pianką do golenia lub do golenia na sucho. Maszynka jest wodoszczelna i dzięki temu można z niej korzystać pod prysznicem i czyścić wodą. Symbol poniżej oznacza maszynkę do golenia na mokro. Oznacza on, że część trzymana w dłoni może być używana w wannie lub pod prysznicem.



Podaruj sobie luksus golenia na mokro z pianką przez co najmniej trzy tygodnie i pocuj różnicę. Przyzwyczajenie się do maszyny do golenia Panasonic Wet/Dry wymaga nieco czasu, ponieważ skóra i broda potrzebują około miesiąca, aby przestawić się na nową metodę golenia.

► Użytkowanie maszyny

Uwaga - folia zewnętrzna jest bardzo cienka i może ulec uszkodzeniu wskutek niewłaściwego użytkowania. Przed użyciem maszyny sprawdź, czy folia nie jest uszkodzona. Nie używaj maszyny, jeżeli folia lub inny element jest uszkodzony, aby nie pokaleczyć sobie skóry.

► Ładowanie maszyny

- Nie stosuj przewodów zasilania ani zasilaczy (RE7-40) innych niż te przeznaczone dla tego modelu.
- Włącz zasilacz do gniazdka sieciowego z dala od wilgoci i suchymi rękami.
- Podczas pracy i ładowania maszyny może się nagrzewać. Nie jest to objawem awarii.
- Nie ładuj maszyny w miejscach narażonych na bezpośrednie

nasłonecznienie oraz w pobliżu źródeł ciepła.

- Trzymaj za zasilacz podczas odłączania go od gniazdka sieciowego. Ciągając za przewód, możesz go uszkodzić.
- Kabla zasilania nie można wymienić. W przypadku uszkodzenia kabla, urządzenie należy wyrzucić.
- Odpowiednia temperatura otoczenia dla ładowania wynosi od 0 do 35 °C.
- Jeśli ➡ nie świeci, odczekaj chwilę aż się zapali.

► Czyszczenie maszyny

- Pozostaw obydwa ostrza wewnętrzne na swoim miejscu. Jeżeli tylko jedno z ostrzy wewnętrznych będzie nałożone, maszynka może ulec uszkodzeniu.
- Płucz golarkę wodą nie używaj słonej ani gorącej wody.
- Nie zanurzaj golaraki w wodzie na dłuższy czas. Wycieraj szmatką zwilżoną w mydlanej wodzie. Nie używaj rozpuszczalnika, benzyny ani alkoholu.

► Przechowywanie maszyny

- Odłącz przewód zasilający na czas przechowywania maszyny. Nie zaginaj przewodu zasilającego, ani nie owijaj go dookoła maszyny.
- To urządzenie nie jest przeznaczone do użytku przez osoby (w tym dzieci) o ograniczonej sprawności fizycznej, czuciowej lub umysłowej lub nie posiadające wystarczającej wiedzy lub doświadczenia, chyba że zostały one odpowiednio poinstruowane o sposobie użytkowania urządzenia przez osobę odpowiadającą za ich bezpieczeństwo lub pozostają pod odpowiednią opieką. Dzieci muszą pozostawać pod opieką, tak aby dopilnować by nie bawiły się urządzeniem.
- Przechowuj instrukcję obsługi w bezpiecznym miejscu.

DANE TECHNICZNE

Źródło zasilania: Patrz tabliczka znamionowa produktu.
(automatyczna zmiana napięcia zasilania)

Napięcie pracy silnika: 2,4 V DC

Czas ładowania: 1 godzina

Produkt przeznaczony wyłącznie do użytku domowego.

Poziom hałas:

w trybie golenia: 67 (dB (A) odp. 1 pW)



w trybie przycinania: 67 (dB (A) odp. 1 pW)

Dane dotyczące części

- | | |
|---|---|
| A Nakładka ochronna | 5 Przycisk blokowania przełącznika |
| B Głowica z folią zewnętrzną | 6 Wyłącznik |
| 1 Zewnętrzna folia urządzenia | 7 Wyświetlacz LED |
| 2 Przycisk zwalniania zewnętrznej folii urządzenia | 8 Gniazdo urządzenia |
| 3 Ramka folii | 9 Przycinarka |
| C Ostrza wewnętrzne | 10 Uchwyt przycinarki |
| D Korpus maszynki | E Zasilacz (RE7-40) |
| 4 Przycisk zwalniania ramki folii | 11 Przewód zasilający |
| | 12 Wtyczka zasilania |
| | F Pokrowiec |
| | G Szczoteczka czyszcząca |

Ładowanie

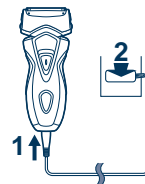
Ładowanie

Poziom naładowania akumulatora jest niski, kiedy lampka  miga. Możesz ogolić się jeszcze 1 lub 2 razy po tym, jak lampka  zacznie migać.

(Będzie się to zmieniać w zależności od sposobu użytkowania.)

Pełne naładowanie zapewnia energię na około 14 goleń po 3 minuty każde.

- 1** Włóż wtyczkę zasilacza do gniazda maszynki.
- 2** Włącz zasilacz do gniazda elektrycznego.



Wyświetlacz LED podczas ładowania

Podczas ładowania



 świeci.


Po zakończeniu ładowania



 miga raz na sekundę.

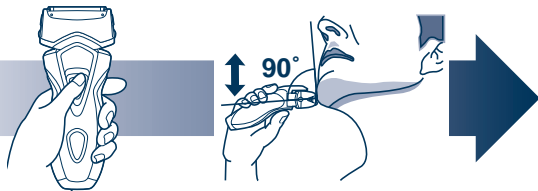
10 minut po zakończeniu ładowania



 miga raz na 2 sekundy.

Zastosowanie

Użytkowanie maszynki



- 1** Wciśnij przycisk blokujący wyłącznik i przesunij wyłącznik do góry.
- 2** Wciśnij przycisk blokujący wyłącznik i przesunij wyłącznik do góry.

- Rozpocznij golenie przyciskając lekko maszynkę do twarzy. Naciągnij skórę wolną ręką i przesuwaj maszynkę w przód i do tyłu w kierunku brody. Możesz łagodnie zwiększać nacisk, kiedy twoja skóra przyzwyczai się do maszynki. Zbyt mocne dociskanie nie zapewnia lepszego golenia.

Korzystanie z przycinarki

Przesuń uchwyt przycinarki do góry. Przyłóż do twarzy pod kątem prostym i przesuwaj w dół, aby przyciąć baki.



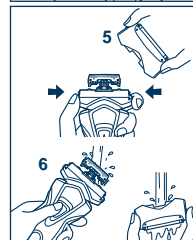
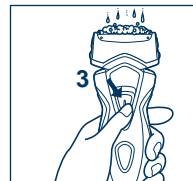
Wyświetlacz LED przy niskim poziomie pojemności baterii



Czyszczenie

Czyszczenie maszynki

1. Odłącz przewód zasilający od maszynki.
2. Nałóż trochę mydła do rąk i nalej trochę wody na folię zewnętrzną.
3. Włącz maszynkę.
4. Wyłącz maszynkę po około 10-20 sekundach.
5. Zdejmij głowicę z folią zewnętrzną.
6. Włącz golarkę i wypłucz ją pod bieżącą wodą.
7. Za pomocą suchej szmatki wytrzyj maszynkę do sucha.

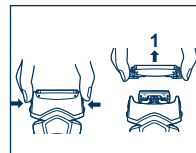


- Wyszuszyć całkowicie głowicę z folią zewnętrzną oraz golarzkę.
- Przymocuj głowicę z folią zewnętrzną do golarzki.



► Wymiana folii zewnętrznej w maszynce

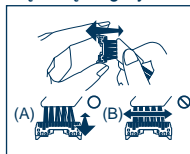
- Przyciśnij przyciski i unieś folię do góry, jak na rysunku.
- Założ zewnętrzną folię systemu, popychając ją w dół aż zaskoczy.



Czyszczenie szczoteczką

- Przyciśnij przyciski i unieś głowicę z folią zewnętrzną do góry.

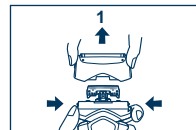
- Oczyść ostrza wewnętrzne używając szczoteczki z krótkim włosiem, przesuwając ją w kierunku (A).
Oczyść zewnętrzną folię urządzenia, korpus maszynki i przycinarkę, używając szczoteczki z długim włosiem.



- Nie przesuwaj szczoteczki z krótkim włosiem w kierunku (B) ponieważ możesz uszkodzić wewnętrzne ostrza, co je stępi.
- Nie używaj szczoteczki z krótkim włosiem do czyszczenia folii zewnętrznej.

► Wymiana ostrzy wewnętrznych

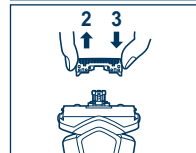
- Przyciśnij przyciski i unieś głowicę z folią zewnętrzną do góry, jak na rysunku.



- Zdejmij ostrza wewnętrzne pojedynczo, jak pokazano na rysunku.

- Nie dotykaj krawędzi (metalowe części) ostrzy wewnętrznych, aby uniknąć skażenia dłoni.

- Założ ostrza pojedynczo, aż zaskoczą, jak to pokazano na rysunku.



Wymiana folii zewnętrznej i ostrzy wewnętrznych

zewnętrzna folia urządzenia	raz na rok
ostrza wewnętrzne	raz na dwa lata

Części zamienne

Części zamienne dostępne są u Państwa pośrednika lub w Centrum Obsługi.

Części zamienne dla ES7101

Folia zewnętrzna i ostrza wewnętrzne: WES9012

Zewnętrzna folia urządzenia: WES9064

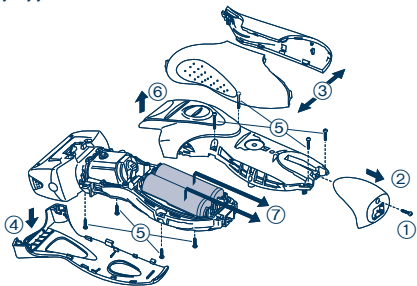
Ostrza wewnętrzne: WES9085

Wyjmowanie wbudowanych akumulatorów

Wyjmij wbudowane akumulatory zanim wyrzucisz maszynkę. Pamiętaj, aby akumulatory wyrzucać w specjalnie przeznaczonym do tego miejscu, jeżeli takie istnieje w twoim kraju. Nie demontuj, ani nie

wymieniaj akumulatorów w celu ponownego użycia maszyny. Może to spowodować pożar lub porażenie elektryczne. Wymieniaj akumulatory w autoryzowanym centrum serwisowym.

- Odłącz przewód zasilający od maszyny przed wyjęciem akumulatorów.
- Postępuj zgodnie z opisem w punktach od ① do ⑦, podnieś akumulatory i wyjmij je.



Ochrona środowiska i recykling materiałów

Niniejsze urządzenie zawiera akumulatory niklowo-wodorkowe. Prosimy o oddanie zużytych akumulatorów do likwidacji w miejscu oficjalnie do tego wskazanym, jeżeli takie istnieje w waszym kraju.

Informacja dla użytkowników o gromadzeniu i pozbywaniu się zużytych urządzeń i baterii



Niniejsze symbole umieszczone na produktach, opakowaniach i/lub w dokumentacji towarzyszącej oznaczają, że nie wolno mieszać zużytych urządzeń elektrycznych i elektronicznych oraz baterii z innymi odpadami domowymi.

W celu zapewnienia właściwego przetworzenia, utylizacji oraz recyklingu zużytych produktów i baterii, należy oddawać je do wyznaczonych punktów gromadzenia odpadów zgodnie z przepisami prawa

krajowego oraz postanowieniami Dyrektyw 2002/96/WE i 2006/66/WE.

Prawidłowe pozbywanie się w/w produktów i baterii pomaga oszczędzać cenne zasoby naturalne i zapobiegać potencjalnemu negatywnemu wpływowi na zdrowie człowieka oraz stan środowiska naturalnego, który towarzyszy niewłaściwej gospodarce odpadami. Więcej informacji o zbiórce oraz recyklingu zużytych produktów i baterii można otrzymać od władz lokalnych, miejscowego przedsiębiorstwa oczyszczania lub w punkcie sprzedaży, w którym użytkownik nabył przedmiotowe towary.

Za niewłaściwe pozbywanie się powyższych odpadów mogą grozić kary przewidziane przepisami prawa krajowego.



Dotyczy użytkowników firmowych działających na terenie Unii Europejskiej

Chcąc w odpowiedni sposób pozbyć się urządzeń elektrycznych lub elektronicznych, należy skontaktować się ze sprzedawcą lub dostawcą, który udzieli dalszych informacji.

[Informacje o pozbywaniu się w/w urządzeń w państwach trzecich]

Niniejsze symbole obowiązują wyłącznie na terenie Unii Europejskiej. Chcąc pozbyć się w/w urządzeń elektrycznych lub elektronicznych, należy skontaktować się z władzami lokalnymi lub sprzedawcą w sprawie właściwego sposobu pozbywania się tego rodzaju przedmiotów.



Dotyczy symbolu baterii (symbole przykładowe):

Ten symbol może występować wraz z symbolem pierwiastka chemicznego. W takim przypadku spełnia on wymagania Dyrektywy w sprawie określonego środka chemicznego.

Varování

Varování - Před čištěním holicího strojku odpojte síťovou šňůru, aby nedošlo k úrazu elektrickým proudem.

Důležité

► Před použitím

Tento holicí strojek pro mokré/suché holení se používá pro mokré holení s pěnou na holení nebo pro suché holení. Tento holicí strojek je vodotěsný, a lze jej tudíž používat ve sprše a čistit jej ve vodě. Toto je symbol holicího strojku na mokré holení. Tento symbol znamená, že přenosná část strojku se může používat ve vaně nebo ve sprše.



Holte se metodou mokrého holení s použitím pěny po dobu minimálně tří týdnů a vnímejte rozdíl. Na holicí strojek Panasonic pro mokré/suché holení si musíte krátkou chvíli zvykat, protože Vaše pokožka a vousy potřebují vždy přibližně jeden měsíc na to, aby se přizpůsobily nové metodě holení.

► Používání holicího strojku

Pozor - Vnější fólie je velmi tenká a při nesprávném používání se může zničit. Před použitím holicího strojku se ujistěte, že je fólie nepoškozená. Nepoužívejte holicí strojek, pokud je fólie poškozená, protože byste se mohli pořezat.

► Nabíjení holicího strojku

- Nepoužívejte jinou přívodní šňůru nebo síťový adaptér (RE7-40) než speciálně určené pro tento model.
- Adaptér zapojte do zásuvky v místě, kde není vlhko, a dotýkejte se jej suchýma rukama.
- Během používání a nabíjení se holicí strojek může zahřívát. Tento jev nicméně nesignalizuje poruchu přístroje.

- Holicí strojek nenabíjejte na místě vystaveném přímému slunečnímu záření nebo jiným zdrojům tepla.
- Při odpojování ze zásuvky adaptér přidržte. Za síťovou šňůru netahejte, protože by jste ji mohli zničit.
- Poškozenou síťovou šňůru nelze vyměnit. Pokud je síťová šňůra poškozena, přístroj musí být vyhozen.
- Vhodná okolní teplota pro nabíjení je 0-35 °C.
- Pokud ➡ nesvítí, počkejte chvíli, než se rozsvítí.

► Čištění holicího strojku

- Oba vnitřní břity nechte zasunuté ve strojku. Je-li zasunut pouze jeden vnitřní břit, může se holicí strojek zničit.
- Při omývání holicího strojku vodou nepoužívejte vodu slanou nebo horkou.
- Nezanechávejte strojek po dlouhou dobu ponořený ve vodě. Strojek vytřete kusem látky navlhčeným v mýdlové vodě. Nepoužívejte ředidlo, benzín ani líh.

► Uložení holicího strojku

- Když holicí strojek ukládáte, odpojte od něj síťovou šňůru. Síťovou šňůru neohýbejte, ani ji neobtáčejte kolem holicího strojku.
- Tento spotřebič není určen pro použití osob (včetně dětí) s omezenými fyzickými, smyslovými nebo mentálními schopnostmi nebo osoby s nepostačujícími zkušenostmi a znalostmi, pokud nejsou pod dohledem a nebo nebyly poučeny o používání spotřebiče osobou zodpovědnou za jejich bezpečnost. Na děti je třeba dohlížet, aby si s přístrojem nehrály.
- Ušchovejte si tento návod na bezpečném místě.

TECHNICKÉ ÚDAJE

Zdroj energie: Viz název štítku na produktu.
(Automatický převod napětí)

Napětí motoru: stejnosměrný proud 2,4 V

Doba nabíjení: 1 hodina

Tento výrobek je určen pouze pro domácí použití.

Akustický hluk ve vzduchu;



v režimu holení: 67 (dB (A) při 1 pW)
v režimu zastřihovače: 67 (dB (A) při 1 pW)

Označení částí

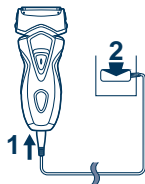
- A** Ochranné víčko
- B** Sekce vnější fólie
 - ① Vnější fólie přístroje
 - ② Tlačítka pro uvolnění vnější fólie přístroje
 - ③ Rám fólie
- C** Vnitřní břity
- D** Hlavní část
 - ④ Tlačítka pro uvolnění rámu fólie
 - ⑤ Tlačítko zámku vypínače
- E** Adaptér (RE7-40)
 - ⑥ Hlavní vypínač
 - ⑦ Indikátor LED
 - ⑧ Zdíčka spotřebiče
 - ⑨ Zastřihávač
 - ⑩ Rukojeť zastřihávače
 - ⑪ Síťová šňůra
 - ⑫ Zástrčka přístroje
- F** Cestovní pouzdro
- G** Kartáček na čištění

Nabíjení

Nabíjení

Když bliká indikátor , je kapacita baterie nízká.
Když začne blikat indikátor , můžete se ještě oholit jednou nebo dvakrát.
(Závisí to na způsobu použití.)
Plně nabitá baterie dodá energii na přibližně 14 oholení po 3 minutách.

- 1** Do holícího strojeku zasuňte zástrčku.
- 2** Zapojte adaptér do zásuvky.



Displej LED při nabíjení

Během nabíjení



Indikátor  svítí.

Když je nabíjení dokončeno



 bliká jednou za sekundu.

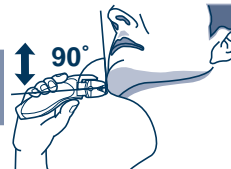
Po 10 minutách od dokončení nabíjení



 bliká jednou za dvě sekundy.

Použití

Používání holícího strojeku



- 1** Stiskněte tlačítko zámku vypínače a posuňte hlavní vypínač nahoru.
- 2** Držte holící strojek tak, jak je ukázáno na obrázku výše, a oholte se.

- Jemně přitlačte strojek k obličejí a začněte se holiť. Volnou rukou napněte kůži a holicím strojkem pohybujte tam a zpět ve směru růstu vousů. Když si pokožka přivykne na tento holicí strojek, můžete mírně zvýšit tlak na pokožku. Nadměrný tlak však neumožňuje lepší oholení.

Používání zastříhávače

Vysuňte rukojeť zastříhávače nahoru. Přidržeť ji ve správném úhlu k pokožce a pohybem dolů si zastříhnete kotlety.



Displej LED při nízké kapacitě baterie

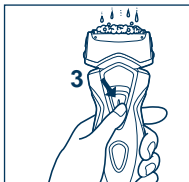


Indikátor  bliká.

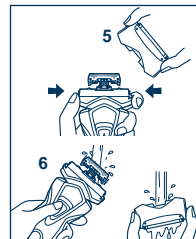
Čistý

Čištění holicího strojku

1. Odpojte síťovou šňůru z holicího strojku.
2. Na vnější fólii naneste mýdlo a trochu vody.
3. Zapněte holicí strojek.
4. Po 10 až 20 sekundách holicí strojek vypněte.



5. Vyměňte sekci vnější fólie.
6. Zapněte holicí strojek a opláchněte jej pod tekoucí vodou.
7. Setřete všechny kapky vody suchým hadříkem.

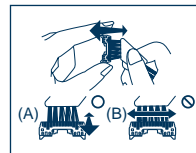


8. Vnější část planžety a holicí strojek nechte zcela vyschnout.
9. Vnější část planžety připevněte k holicímu strojku.



Čištění pomocí kartáčku

1. Stiskněte tlačítka uvolnění rámu fólie a vysuňte sekci vnější fólie nahoru.
2. Krátkým kartáčkem očistěte vnitřní břity pohybem ve směru (A).
Dlouhým kartáčkem očistěte vnější fólii přístroje, tělo holicího strojku a zastříhávač.
 - Nepohybujte krátkým kartáčkem ve směru (B), protože byste mohli poškodit nebo ztupit vnitřní břity.
 - Nepoužívejte krátký kartáček k čištění vnějších fólií.

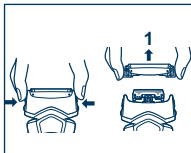


Výměna vnější fólie přístroje a vnitřních břitů

vnější fólie přístroje	jednou za rok
vnitřní břit	jednou za dva roky

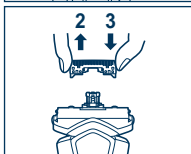
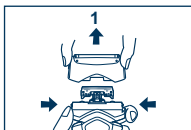
► Výměna vnější fólie přístroje

1. Stiskněte tlačítka a vysuňte fólii nahoru, jak je ukázáno na obrázku.
2. Vnější fólii přístroje nasadte tím, že ji zatlačíte dolů, až zacvakne.



► Výměna vnitřních břitů

1. Stiskněte uvolňovací tlačítko rámu fólie a nadzvedněte část vnější fólie, jak je ukázáno na obrázku.
2. Vyměňte vnitřní břitě jeden po druhém, jak je ukázáno na obrázku.
 - Nedotýkejte se okrajů vnitřních břitů (kovových částí), abyste si neporanili ruce.
3. Nasadte vnitřní břitě jeden po druhém, až zacvaknou, jak je ukázáno na obrázku.



Náhradní díly

Náhradní díly jsou k dispozici u vašeho prodejce nebo servisního střediska.

Náhradní díly pro model ES7101

Vnější fólie a vnitřní břitě přístroje: WES9012

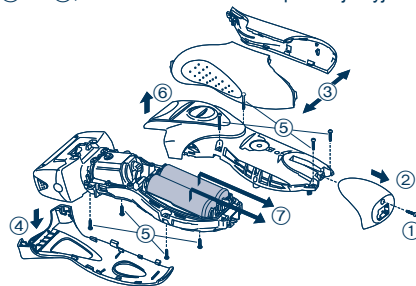
Vnější fólie přístroje: WES9064

Vnitřní břitě: WES9085

Vyjmutí zabudovaných dobíjecích baterií

Než holící strojek vyhodíte, vyjměte z něj zabudované baterie. Prosíme odevzdejte baterie k likvidaci v oficiálně určeném místě, pokud takové existuje. Baterie nerozebírejte ani nevyměňujte, pokud chcete holící strojek znovu použít. Hrozí nebezpečí požáru nebo úrazu elektrickým proudem. Nechte je vyměnit v autorizovaném servisním centru.

- Když vyjímáte baterie, odpojte od holícího strojku síťovou šňůru.
- Proveďte kroky ① až ⑦, nadzdvihněte baterie a potom je vyjměte.



Ochrana životního prostředí a recyklace materiálů

Tento holící strojek obsahuje metalhydridové akumulátory. Prosíme odevzdejte baterie k likvidaci v oficiálně určeném místě, pokud takové ve vaší zemi existuje.

Informace pro spotřebitele o sběru a likvidaci odpadu z elektrických a elektronických zařízení a použitých baterií z domácností.



Tyto symboly na výrobcích, obalech nebo v průvodní dokumentaci znamenají, že použité elektrická a elektronická zařízení a baterie nepatří do běžného domácího odpadu.

Správná likvidace, recyklace a opětovné použití jsou možné jen pokud odevzdáte tato zařízení a použité

baterie na místech k tomu určených, za což neplatíte žádné poplatky, v souladu s platnými národními předpisy a se Směrnicemi 2002/96/EU a 2006/66/EU. Správnou likvidací přístrojů a baterií pomůžete šetřit cenné suroviny a předcházet možným negativním účinkům na lidské zdraví a na přírodní prostředí, které jinak mohou vzniknout při nesprávném zacházení s odpady.

Další informace o sběru, likvidaci a recyklaci starých přístrojů a použitých baterií Vám poskytnou místní úřady, provozovny sběrných dvorů nebo prodejna, ve které jste toto zboží zakoupili.

Při nesprávné likvidaci odpadu vám hrozí pokuta v souladu s národní legislativou a místními předpisy.



Informace pro právnické osoby se sídlem v zemích Evropské Unie (EU)

Pokud chcete likvidovat elektrická nebo elektronická zařízení, obraťte se na prodejce nebo dodavatele s žádostí o další informace.

[Informace o likvidaci v zemích mimo Evropskou Unii (EU)]

Tyto symboly platí jen v zemích Evropské unie. Pokud chcete likvidovat tento produkt, obraťte se na místní úřady nebo prodejce a informujte se o správném způsobu likvidace.



Cd

Poznámka k symbolu baterie (symboly uprostřed a dole)

Tento symbol může být použit v kombinaci s chemickým symbolem. V tomto případě splňuje tento symbol legislativní požadavky, které jsou předepsány pro chemickou látku obsaženou v baterii.

Pozor

Pozor - aby ste predišli úrazu elektrickým prúdom, pred čistením z holiaceho strojčeka odpojte napájací kábel.

Dôležité**► Pred použitím**

Tento holiaci strojček na mokré a suché holenie je možné použiť na mokré holenie s penou alebo na suché holenie. Je vodotesný a môžete ho použiť v sprche a čistiť ho pod vodou. Toto je symbol holiaceho strojčeka na mokré holenie. Tento symbol znamená, že prenosnú časť je možné použiť vo vani alebo v sprche.



Hoďte sa spôsobom mokrého holenia s penou na holenie minimálne tri týždne a všimajte si rozdiel. Na holiaci strojček na mokré a suché holenie si musíte chvíľu zvykať, pretože vaša pokožka i brada vyžadujú vždy asi mesiac na to, aby sa prispôbili novému spôsobu holenia.

► Používanie holiaceho strojčeka

Pozor - vonkajšia fólia je veľmi tenká a pri nesprávnom použití sa môže poškodiť. Predtým, ako strojček použijete, skontrolujte, či nie je fólia poškodená. V prípade, že je napríklad fólia poškodená, strojček nepoužívajte. Mohlo by dôjsť k porezaniu.

► Nabíjanie holiaceho strojčeka

- Nepoužívajte napájací kábel alebo napájací adaptér (RE7-40), ktoré nie sú vyslovene určené pre tento model.
- Pripojte adaptér do domácej elektrickej zásuvky na mieste, kde nie je vlhko a manipulujte s ním suchými rukami.
- Holiaci strojček sa môže počas používania a nabíjania zahriať. Tento jav však nie je porucha.
- Nenabíjajte holiaci strojček na mieste vystavenom priamemu

slniečnému žiareniu alebo inému zdroju tepla.

- Pri odpojení adaptéra z domácej elektrickej zásuvky ho pridržte. Neťahajte napájací kábel, pretože by sa mohol poškodiť.
- Napájací kábel nemožno vymeniť. Ak dôjde k poškodeniu kábla, napájací adaptér je potrebné zlikvidovať.
- Primeraná teplota okolia na nabíjanie je 0 až 35 °C.
- Ak ➡ nesvieti, počkajte chvíľu, kým sa nerozsvieti.

► Čistenie holiaceho strojčeka

- Obidve vnútorné čepele ponechajte zasunuté. Ak je zasunutá iba jedna z vnútorných čepelí, holiaci strojček sa môže poškodiť.
- Ak čistíte holiaci strojček vodou, nepoužívajte slanú alebo horúcu vodu.
- Nenamáčajte holiaci strojček do vody na príliš dlhú dobu. Utrite ho tkaninou navlhčenou mydlovou vodou. Nepoužívajte riedidlo, benzín ani alkohol.

► Uskladnenie holiaceho strojčeka

- Pri uskladnení holiaceho strojčeka z neho odpojte napájací kábel. Napájací kábel neohýbajte, ani ho neobmotávajte okolo holiaceho strojčeka.
- Prístroj nie je určený na to, aby ho používali osoby (vrátane detí) so zníženými fyzickými, zmyslovými alebo duševnými schopnosťami, pokiaľ nie je pre ne zabezpečený dozor alebo zaškolenie čo sa týka používania prístroja osobou zodpovednou za ich bezpečnosť. Je potrebné zaistiť, aby sa deti s prístrojom nehrali.
- Tieto pokyny na používanie uschovajte na bezpečnom mieste.

TECHNICKÉ ÚDAJE

Zdroj energie: Pozrite si štítok s označením na výrobku.
(Automatický prevod napätia)

Napätie motora: jednosmerný prúd 2,4 V

Doba nabíjania: 1 hodina

Tento výrobok je určený iba na domáce použitie.

Akustický hluk vo vzduchu:

V režime holenia: 67 (dB (A) pri 1 pW)

V režime zastrihávania: 67 (dB (A) pri 1 pW)

Identifikácia častí

- | | |
|---|-------------------------------------|
| A Ochranný kryt | 6 Tlačidlo vypínač |
| B Časť s vonkajšou fóliou | 7 Zobrazenie indikátorov LED |
| 1 Vonkajšia fólia prístroja | 8 Zásuvka prístroja |
| 2 Tlačidlá uvoľnenia vonkajšej fólie prístroja | 9 Zastrihávač |
| 3 Rám fólie | 10 Rukoväť zastrihávača |
| C Vnútorne čepele | E Adaptér (RE7-40) |
| D Hlavná časť | 11 Napájací kábel |
| 4 Tlačidlá uvoľnenia rámu fólie | 12 Konektor |
| 5 Tlačidlo spínača uzamknutia | F Cestovné vrecko |
| | G Čistiaca kefka |

Nabíjanie

Nabíjanie

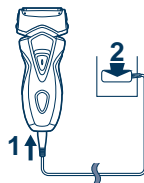
V batérii je nedostatok energie, keď bliká indikátor .

Po začatí blikania  sa môžete oholiť 1 alebo 2-krát.

(Líši sa to v závislosti od používania.)

Plne nabitá batéria poskytne energiu na približne 14 holení po 3 minúty.

- 1** Zasuňte konektor do holiaceho strojčeka.
- 2** Pripojte adaptér do elektrickej zásuvky.



LED displej počas nabíjania

Počas nabíjania



 sa žeraví.

Po dokončení nabíjania



 bliká raz za sekundu.

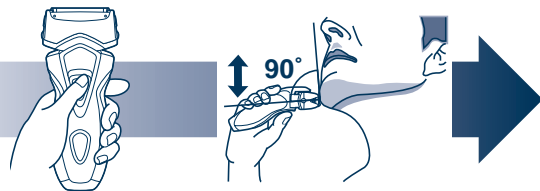
10 minút po dokončení nabíjania



 bliká raz za 2 sekundy.

Používanie

Používanie holiaceho strojčeka



- 1** Stlačte tlačidlo spínača uzamknutia a posuňte vypínač dohora.
- 2** Držte holiaci strojček tak, ako je zobrazené na obrázku hore a oholte sa.

- Strojček mierne pritlačte k tvári a začnite sa holiť. Voľnou rukou napnite kožu a holiacim strojčekom pohybujte vpred a vzad v smere rastu brady. Potom, ako si vaša pokožka na strojček privykne, môžete tlak na pokožku mierne zvýšiť. Nadmerný tlak však neumožní lepšie oholenie.

Používanie zastrihávača

Vysuňte rukoväť zastrihávača smerom nahor. Priložte v pravom uhle k pokožke a pohybom nadol zastrihnite bokobrady.



LED zobrazuje, kedy je kapacita batérie nízka

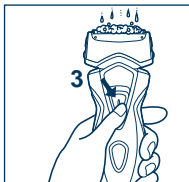


☐ bliká.

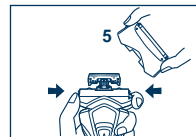
Čistenie

Čistenie holiaceho strojčka

1. Odpojte napájací kábel z holiaceho strojčka.
2. Na vonkajšiu fóliu naneste mydlo a trochu vody.
3. Zapnite holiaci strojček.
4. Po 10 až 20 sekundách vypnite holiaci strojček.



5. Demontujte časť s vonkajšou fóliou.
6. Holiaci strojček zapnite a vyčistite ho po tečúcou vodou.
7. Utrite zvyšné kvapky vody suchou tkaninou.

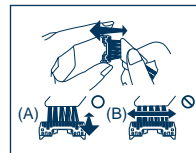


8. Časť s vonkajšou fóliou a holiaci strojček nechajte dôkladne vyschnúť.
9. Na holiaci strojček nasadíte časť s vonkajšou fóliou.



Čistenie kefkou

1. Stlačte tlačidlá na uvoľnenie rámu a vysuňte časť vonkajšej fólie nahor.
2. Pomocou krátkej kefky vyčistite vnútorné čepele pohybom v smere (A). Vonkajšiu fóliu prístroja, telo prístroja a zastrihávač vyčistíte pomocou dlhej kefky.
 - Nepohybujte krátkou kefkou v smere (B), pretože by sa poškodili vnútorné čepele a ovplyvnilo by to ich ostrosť.
 - Nepoužívajte krátku kefkou na čistenie vonkajších fólií.

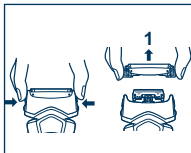


Výmena vonkajšej fólie prístroja a vnútorných čepeľí

vonkajšia fólia prístroja	raz za rok
vnútorná čepeľ	raz za dva roky

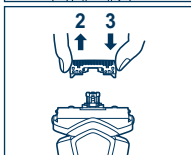
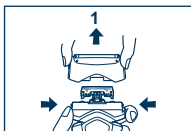
► Výmena vonkajšej fólie prístroja

1. Podľa obrázku stlačte tlačidlá a vysuňte fóliu nahor.
2. Nasadte vonkajšiu fóliu tak, že ju zatlačíte nadol, kým zapadne.



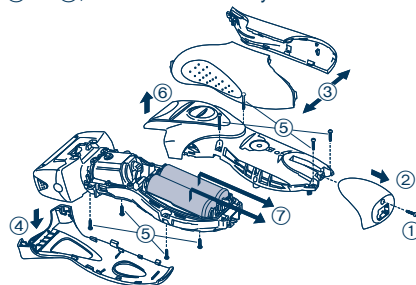
► Výmena vnútorných čepeľí

1. Podľa obrázku stlačte tlačidlá pre uvoľnenie rámu fólie a vysuňte časť s vonkajšou fóliou nahor.
2. Podľa obrázka po jednej vyberte vnútorné čepele.
 - Aby ste predišli poraneniu rúk, nedotýkajte sa hrán (kovových častí) vnútorných čepeľí.
3. Podľa obrázka po jednej vložte vnútorné čepele tak, aby zapadli.



Vybratie zabudovaných nabíjateľných batérií

- Pred likvidáciou holiaceho strojčeka z neho vyberte zabudovanú nabíjateľnú batériu. Batérie, prosím, odovzdajte na likvidáciu na oficiálne určenom mieste, ak také existuje. V prípade, že chcete holiaci strojček opäť používať, batérie nerozoberajte ani nevymieňajte. Mohlo by dôjsť k požiaru alebo úrazu elektrickým prúdom. Nechajte ju vymeniť v autorizovanom servisnom stredisku.
- Pred vybratím batérií z holiaceho strojčeka odpojte napájací kábel.
 - Vykonajte kroky ① až ⑦, zdvihnite batérie a vyberte ich.



Informácie o ochrane životného prostredia a recyklovaní materiálu

Tento holiaci strojček obsahuje nikel - kovové hybridné batérie. Batérie, prosím, odovzdajte na likvidáciu na oficiálne určenom mieste, ak také vo vašej krajine existuje.

Informácie pre užívateľ'ov o likvidácii použitého elektrického a elektronického zariadenia (súkromné domácnosti)



Tieto symboly na prístrojoch, batériách a baleniach alebo v priložených návodoch na použitie znamenajú, že použité elektrické a elektronické zariadenia a batérie sa nesmú miešať so všeobecným domácim odpadom. Pre správne zaobchádzanie, obnovu a recykláciu,

Náhradné diely

Náhradné diely zakúpite u predajcu alebo v servisnom stredisku.

Náhradné diely pre ES7101

Vonkajšia fólia prístroja a vnútorné čepele: WES9012

Vonkajšia fólia prístroja: WES9064

Vnútorné čepele: WES9085

odovzdajte prosím tieto produkty na určené zberné miesta, kde budú prijaté bez poplatku v súlade so Smernicami 2002/96/ES a 2006/66/ES. V niektorých krajinách je možné tieto produkty vrátiť priamo miestnemu maloobchodu v prípade, ak si objednáte podobný nový výrobok.

Správna likvidácia týchto produktov pomôže ušetriť hodnotné zdroje a zabrániť možným negatívnym vplyvom na ľudské zdravie a prostredie, ktoré môžu vzniknúť z nesprávneho zaobchádzania s odpadom. Pre bližšie informácie o vašom najbližšom zbernom mieste kontaktujte, prosím, vaše miestne úrady. V prípade nesprávnej likvidácie odpadu môžu byť uplatnené pokuty v súlade so štátnou legislatívou.



Pre právnické osoby v Európskej únii

Ak potrebujete zlikvidovať opotrebované elektrické a elektronické produkty, pre bližšie informácie kontaktujte, prosím, svojho miestneho predajcu alebo dodávateľa.

[Informácie o likvidácii elektrického a elektronického odpadu v krajinách mimo Európskej únie]

Tieto symboly platia iba v Európskej únii. Ak si prajete zlikvidovať tento produkt alebo batériu, pre bližšie informácie kontaktujte, prosím, vaše miestne úrady alebo predajcu a informujte sa o správnej metóde likvidácie.



Cd

Poznámka k symbolu batérie (symbol v strede a dole)

Tento symbol môže byť použitý v kombinácii s chemickým symbolom. Chemický symbol určuje obsiahnutú chemickú látku v súlade s príslušnými Smernicami ES.

Vigyázat

Vigyázat - Az áramütés kockázatának kiküszöbölése érdekében a borotva tisztítása előtt húzza ki a tápkábelt!

Fontos

▶ Használat előtt

Ez a nedves/száraz borotva egyaránt használható nedves (borotvahabbal) és száraz borotválkozáshoz. A vízálló borotva tusolóban is használható és vízzel tisztítható. A nedves borotválkozásra alkalmas borotva jele lejjebb látható. Ez a szimbólum azt jelzi, hogy a kézben tartott rész fürdőkádban vagy tusolóban is használható.



Hetente legalább három alkalommal válassza a nedves borotvahabos borotválkozást: érezni fogja a különbséget! A Panasonic nedves/száraz borotvához való hozzászokás kis időt igényel: bőre és arcszőrzete kb. egy hónap alatt idomul hozzá bármilyen új borotválási módszerhez.

▶ A borotva használata

Figyelem - A külső szita nagyon vékony, és rendellenes használat esetén könnyen megsérülhet. A borotva használatba vétele előtt ellenőrizze, hogy a szita nem sérült-e meg! Ne használja a borotvát, ha a szita stb. sérült, ellenkező esetben megvégyja a bőrt!

▶ A borotva feltöltése

- Kizárólag a kifejezetten ehhez a modellhez tervezett tápkábel és hálózati adaptert (RE7-40) használja.
- Csatlakoztassa az adaptert egy nedvességtől mentes hálózati aljzathoz! A műveletet száraz kézzel végezze!
- A készülék felforrósodhat a használat és a töltés során. Ez azonban nem a meghibásodás jele.
- A készülék feltöltését ne végezze közvetlen napfénynek kitett

helyen, illetve egyéb hőforrás közelében!

- A hálózati aljzattól történő kihúzáshoz fogja meg az adaptert! Ha a tápkábelnél fogva próbálja kihúzni a csatlakozót, akkor kárt tehet benne.
- A hálózati kábel nem cserélhető. Ha a hálózati kábel megsérült, az adaptert le kell selejtezni.
- A töltés megengedett hőmérséklet-tartománya: 0-35 °C.
- Ha a(z) ➔ jelzés nem világít, akkor várjon egy kicsit, amíg a világítani nem kezd!

▶ A borotva tisztítása

- Hagyja behelyezve mindkét belső pengét. Ha csak az egyik belső penge van behelyezve, a borotva megsérülhet.
- Ha vízzel tisztítja a borotvát, ne használjon sós vagy forró vizet.
- Ne áztassa túl sokáig a borotvát a vízben. Szappanos vízbe mártott ruhával törölje le. Ne használjon higítót, benzint vagy alkoholt.

▶ A borotva tárolása

- A borotva tárolásakor húzza ki a tápkábelt a konnektorból. Ne hajlítsa meg a tápkábelt, és ne tekerje a borotva köré.
- A készüléket nem használhatják csökkent fizikai, érzékelési és szellemi képességekkel rendelkező személyek (beleértve a gyerekeket is), illetve az efféle készülékek használatában járatlan személyek – kivéve, ha a készülék fenti személyek általi használatát egy biztonságukért felelős személy felügyeli vagy irányítja. A gyermekek is felügyeletet igényelnek, mert biztosítani kell, hogy ne játszhassanak a készülékkel.
- Tartsa a jelen útmutatást biztos helyen!

MŰSZAKI ADATOK

Áramellátás: Tekintse meg a termék névtábláját.
(Automatikus feszültségátalakítás)

Motorfeszültség: 2,4 V DC

Töltési idő: 1 óra

Ezt a készüléket kizárólag háztartási használatra tervezték.

Levegőben terjedő akusztikai zaj:



borotva üzemmódban: 67 (dB (A) 1 pW teljesítménynél)
nyíró üzemmódban: 67 (dB (A) 1 pW teljesítménynél)

Az alkatrészek azonosítása

- | | |
|--|---------------------------------------|
| A Védősapka | 6 KI/BE kapcsoló |
| B Külső szita rész | 7 LED kijelző |
| 1 A rendszer külső szitája | 8 A készülék csatlakozóaljzata |
| 2 A rendszer külső szitájának kioldógombjai | 9 Nyírófej |
| 3 Szita-keret | 10 A nyírófej fogórésze |
| C Belső vágókések | E Adapter (RE7-40) |
| D Főkészülék | 11 Tápkábel |
| 4 A szita vázának kioldógombjai | 12 A készülék csatlakozója |
| 5 Kapcsolót rögzítő gomb | F Hordtasak |
| | G Tisztítókefe |

Töltés

Feltöltés

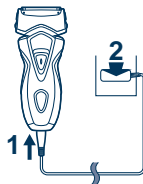
Amikor a  jelzőfény villog, az akkumulátor töltése alacsony.
Amikor a  jelzőfény villogni kezd, még 1–2 alkalommal megborotválkozhat.

(a használat módjától függően.)

Az akkumulátor teljes feltöltése kb. 14, egyenként 3 perces borotválkozásra elegendő töltést biztosít.

1 Dugja a készülék csatlakozóját a borotvába!

2 Csatlakoztassa az adaptert a hálózati aljzatba!



LED-kijelző töltés közben

Töltés közben



➡ világít.

A töltés befejezése után közvetlenül



➡ másodpercenként villog.

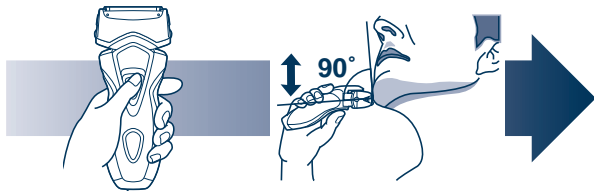
A töltés befejezése után 10 perccel



➡ 2 másodpercenként villog.

Használat

A borotva használata



- 1 Nyomja meg a KI/BE kapcsolót!**
- 2 A borotvát tartsa az ábrán látható módon, és borotválkozzon meg!**

- Először enyhén nyomja a borotvát arcbőrére! Szabad kezével feszítse meg a bőrt, és mozgassa a borotvát előre és hátra, szakála irányába! Amikor bőre hozzászokik a borotvához, enyhén növelheti a nyomást. A túl nagy nyomás nem eredményez hatékonyabb borotválást.

A nyírófej használata

Csúsztassa fel a nyírófej fogórészét! Merőleges irányban helyezze a bőrére, és mozgassa fel-le az oldalszakáll nyírásához!



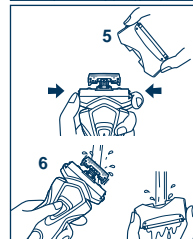
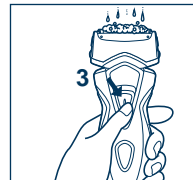
LED-kijelző, amikor az akkumulátor feszültsége alacsony



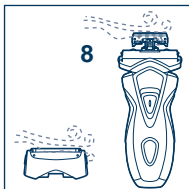
Tisztítás

A borotva tisztítása

1. Húzza ki a tápkábelt a borotvából!
2. Kenje be tusfürdővel és vízzel a külső szitát!
3. Kapcsolja be a borotvát.
4. 10–20 másodperc elteltével kapcsolja ki a borotvát!
5. Távolítsa el a készülék külső szita részét.
6. Kapcsolja be a borotvát, és folyóvízben tisztítsa meg.
7. Száraz ruhával törölje le a vízcseppeket!

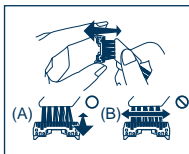


8. Teljesen szárítsa meg a külső szitarészt és a borotvát.
9. Csatlakoztassa a külső szitarészt a borotvához.



Tisztítás a kefével

1. Nyomja meg a szita kioldó gombjait, és emelje felfele a külső szitát.
2. A rövid kefe (A) irányú mozgatása révén tisztítsa meg a belső vágókéseket! A hosszú kefe segítségével tisztítsa meg a készülék külső szitáját, a borotva testét és a nyírőfejet!
 - Ne mozgassa a rövid kefét a (B) irányba, ellenkező esetben kárt tehet a belső vágókésekben és eltompíthatja élüket!
 - Ne használja a rövid kefét a külső sziták tisztítására!

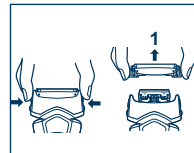


A készülék külső szitájának és belső vágókéseinek cseréje

a rendszer külső szitája	évente egyszer
belső penge	kétévente egyszer

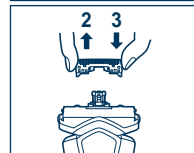
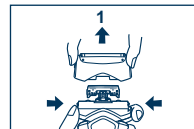
► A készülék külső szitájának cseréje

1. Nyomja meg a gombokat és húzza a szitát fel, az ábrán látható módon!
2. A rendszer külső szitájának behelyezéséhez nyomja lefelé kattanásig a szitát!



► A belső vágókések cseréje

1. Nyomja meg a szitakeret-kioldó gombokat és húzza a szitát fel, az ábrán látható módon!
2. Egyenként vegye ki a belső vágókéseket, az ábrán látható módon!
 - Ne érintse meg a belső vágókések élét (a fémrészeket), nehogy megvágja magát!
3. Egyenként helyezze be a belső vágókéseket kattanásig, az ábrán látható módon!



Cserealkatrészek

A cserealkatrészek a forgalmazótól vagy a szervizközpontban szerezhetők be.

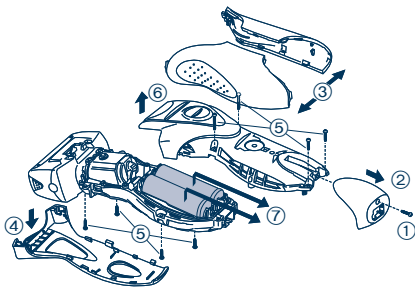
Az ES7101 cserealkatrészei

A készülék külső szitájának és belső pengéinek cseréje: WES9012
 A rendszer külső szitája: WES9064
 Belső vágókések: WES9085

A beépített tölthető akkumulátorok eltávolítása

A borotva ártalmatlanítása előtt távolítsa el a beépített tölthető akkumulátorokat! Az akkumulátorokat feltétlenül valamelyik hivatalosan kijelölt helyen ártalmatlanítsa, ha van ilyen! Ha tovább kívánja használni a borotvát, ne szedje szét és ne cserélje ki az akkumulátorokat! Ellenkező esetben tűz keletkezhet vagy áramütés következhet be. Valamelyik márkaszervizben cseréltesse ki!

- Az akkumulátorok eltávolítása előtt húzza ki a tápkábelt a borotvából!
- Hajtsa végre az 1–7. lépéseket, majd emelje fel és vegye le az akkumulátorokat!



Környezetvédelem és újrahasznosítás

A borotva nikkelfémhibrid akkumulátorokat tartalmaz. Az akkumulátorokat feltétlenül valamelyik hivatalosan kijelölt helyen ártalmatlanítsa, ha van ilyen az országban!

Műszaki adatok:

Minőségtanúsítás

„A 2/1984. (III.10.) BkM-IpM sz. együttes rendelet alapján - mint forgalmazó -tanúsítjuk, hogy a Panasonic ES7101 típusú haj és szakállvágó megfelel a következő műszaki jellemzőknek:”

Áramellátás: 100–240 V AC, 50–60 Hz
(Automatikus feszültségátalakítás)

Motorfeszültség: 2,4 V DC

Töltési idő: 1 óra

A jelen készüléket kizárólag háztartási használatra tervezték.

Tápellátás: beépített akkumulátor

Tápfeszültség: 2,4 V egyenfeszültség

Töltési idő: 1 óra

Méretek (szélességxmagasságxmélység):

6,3 cm × 15,3 cm × 4,5 cm

Tömeg: 200 g

Hálózati tápegység és akkumulátor töltő adatai:

Típus: RE7-40

Hálózati feszültség: 100-240V, 50-60Hz

Áramfelvétel: 150 mA

Kimenő feszültség: 5,7V egyenfeszültség

Terhelhetőség: 1,0 A

Érintésvédelmi osztály: II.

Méretek (szélességxmagasságxmélység):

6,2 cm × 2,3 cm × 6,8 cm

Tömeg: 140 g

Megjegyzés: A műszaki adatok változtatásának jogát fenntartjuk.
A tömeg és méret adatok megközelítő értékek.

Tájékoztató felhasználók számára az elhasználtott készülékek, szárazelemek és akkumulátorok begyűjtéséről és ártalmatlanításáról



A termékeken, a csomagoláson és/vagy a kísérő dokumentumokon szereplő szimbólumok azt jelentik, hogy az elhasználtott elektromos és elektronikus termékeket, szárazelemeket és akkumulátorokat az általános háztartási hulladéktól külön kell kezelni.

Az elhasználtott készülékek, szárazelemek és akkumulátorok megfelelő kezelése, hasznosítása és újrafelhasználása céljából, kérjük, hogy az ország törvényeinek, valamint a 2002/96/EK és a 2006/66/EK irányelveknek megfelelően juttassa el azokat a kijelölt gyűjtőhelyekre.

E termékek, szárazelemek és akkumulátorok előírászerű ártalmatlanításával Ön hozzájárul az értékes erőforrások megővéséhez, és megakadályozza az emberi egészség és a környezet károsodását, amit egyébként a hulladékok nem megfelelő kezelése okozhat.

Az elhasználtott termékek, szárazelemek és akkumulátorok begyűjtésével és újrafelhasználásával kapcsolatban, kérjük, érdeklődjön a helyi közösségénél, a területi hulladékártalmatlanító szolgálatnál vagy abban az üzletben, ahol a termékeket vásárolta.

E hulladékok szabálytalan elhelyezését a nemzeti jogszabályok büntethetik.



Az Európai Unió üzleti felhasználói számára

Ha az elektromos vagy elektronikus berendezésétől meg kíván szabadulni, kérjük, további tájékoztatásért forduljon a forgalmazójához vagy a szállítójához.

[Hulladékkezelési tájékoztató az Európai Unió kívüli egyéb országokban]

Ezek a szimbólumok csak az Európai Unióban érvényesek. Ha meg kíván szabadulni a termékektől,



Cd

kérjük, lépjen kapcsolatba a helyi hatóságokkal vagy a kereskedővel, és kérdezze meg őket a hulladékéelhelyezés megfelelő módjáról.

Megjegyzés a szárazelem- és akkumulátor-szimbólummal kapcsolatban (a két alsó szimbólumpélda):

Ezek a szimbólumok kémiai szimbólummal együtt alkalmazhatók. Ebben az esetben teljesíti az EU irányelvnek vegyi anyagra vonatkozó követelményét.

Avertisment

Avertisment - Deconectați cablul de alimentare de la aparatul de ras înainte de a-l curăța pentru a evita electrocutarea.

Important

► Înainte de utilizare

Acest aparat de ras pentru bărbierit umed/uscat poate fi folosit pentru bărbierit cu loțiune de ras sau pentru bărbierit uscat. Puteți folosi acest aparat de ras etanș la duș și îl puteți curăța cu apă. Simbolul de mai jos este al unui aparat pentru bărbierit umed. Simbolul înseamnă că partea care se ține în mână poate fi folosită în baie sau la duș.



Bărbieriți-vă cu aparatul de ras cel puțin trei săptămâni și observați diferența. Aparatul dvs. de ras pentru bărbierit umed/uscat Panasonic necesită un timp pentru a vă obișnui cu el deoarece pielea și barba dvs. au nevoie de aproximativ o lună pentru a se adapta la noua metodă de bărbierit.

► Utilizarea aparatului de ras

Atenție - Folia externă este foarte subțire și poate fi deteriorată dacă nu este folosită corect. Verificați dacă folia nu este deteriorată înainte de a folosi aparatul de ras. Nu folosiți aparatul de ras dacă folia este deteriorată pentru că vă putea tăia.

► Încărcarea aparatului de ras

- Nu folosiți niciun alt cablu de alimentare sau adaptor de c.a. (RE7-40) în afară de cele concepute special pentru acest model.
- Conectați adaptorul într-o priză ce se află într-o zonă fără umezeală și manevrați-l cu mâinile uscate.
- Aparatul de ras se poate încălzi în timpul utilizării și încărcării. Acesta nu este un semn de defecțiune.

- Nu încărcați aparatul de ras atunci când este expus la lumina directă a soarelui sau la alte surse de căldură.
- Țineți de adaptor atunci când îl scoateți din priză fixă. Dacă trageți de cablul de alimentare, îl puteți deteriora.
- Cablul de alimentare nu poate fi înlocuit. În cazul în care cablul este deteriorat, aparatul trebuie să fie predat la un centru de deșeuri.
- Temperatura ambientă adecvată pentru încărcare este de 0-35 °C.
- Dacă ► nu se aprinde, așteptați puțin până se aprinde.

► Curățarea aparatului de ras

- Păstrați ambele lame interioare inserate. Dacă este inserată o singură lamă interioară, aparatul de ras poate fi deteriorat.
- În cazul în care curățați aparatul de ras cu apă, nu folosiți apă sărată sau fierbinte.
- Nu cufundați aparatul în apă o perioadă lungă de timp. Ștergeți-l cu o cârpă înmuiată în apă cu săpun. Nu folosiți tiner, benzină sau alcool.

► Depozitarea aparatului de ras

- Deconectați cablul de alimentare atunci când depozitați aparatul de ras. Nu îndoiți cablul de alimentare și nu-l înfășurați în jurul aparatului de ras.
- Acest aparat nu este conceput pentru utilizare de către persoane (inclusiv copiii) cu capacități fizice, senzoriale sau mentale reduse, în absența supravegherii sau instruirii privind utilizarea acestui aparat de către o persoană responsabilă de siguranța lor. Copiii trebuie să fie supravegheați pentru a vă asigura că nu se joacă cu aparatul.
- Păstrați aceste instrucțiuni într-un loc sigur.

SPECIFICAȚII

Sursă de alimentare: Consultați plăcuța de identificare a produsului.
(conversie automată a tensiunii)

Tensiunea motorului: 2,4 V CC

Timpe de încărcare: 1 oră

Acest produs este destinat exclusiv pentru utilizare casnică.

Poluare sonoră în aer;

în modul aparat de ras: 67 (dB (A) re 1 pW)

în modul aparat de tuns: 67 (dB (A) re 1 pW)


Identificarea părților componente

- | | |
|--|--|
| A Capac de protecție | 5 Buton de blocare a întrerupătorului |
| B Secțiunea foliei exterioare | 6 Întrerupător OPRIT/PORNIT |
| 1 Folie exterioară a sistemului | 7 Afișaj LED |
| 2 Butoane de eliberare a foliei exterioare a sistemului | 8 Conector aparat |
| 3 Cadru foliei | 9 Dispozitiv de tuns |
| C Lame interioare | 10 Mâner dispozitiv de tuns |
| D Corp principal | E Adaptor (RE7-40) |
| 4 Butoane de eliberare a cadrului foliei | 11 Cablu de alimentare |
| | 12 Ștecherul aparatului |
| | F Husă de călătorie |
| | G Perie de curățare |

Încărcare

Încărcare

Capacitatea acumulatorului este scăzută atunci când indicatorul luminos  se aprinde intermitent.

Puteți să vă bărbieriiți 1 dată sau de 2 ori după ce nivelul  se aprinde intermitent.

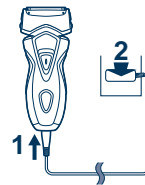
(Acest lucru va fi diferit în funcție de utilizare.)

O încărcare completă va furniza suficientă energie pentru

aproximativ 14 bărbieriri de câte 3 minute fiecare.

1 Introduceți conectorul aparatului în aparatul de ras.

2 Conectați adaptorul la o priză.



LED-ul afișează când se încarcă


În timpul încărcării



 se aprinde.

După ce încărcarea s-a terminat



 se aprinde intermitent o dată pe secundă.

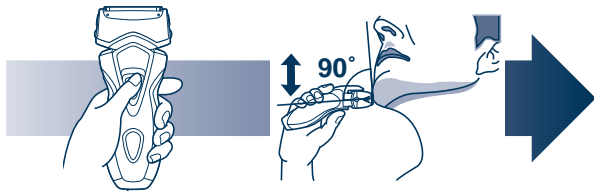
La 10 minute după ce încărcarea s-a încheiat



 se aprinde intermitent o dată la 2 secunde.

Folosii

Utilizarea aparatului de ras



- 1** Apăsaiți butonul de blocare a întrerupătorului și glisați în sus întrerupătorul OPRIT/PORNIT.
- 2** Țineți aparatul de ras așa cum se arată în imaginea de mai sus și bărbierii-vă.

- Începeți bărbieritul cu aplicarea unei presiuni ușoare asupra feței. Întindeți pielea feței cu mâna liberă și deplasați aparatul de ras înainte și înapoi în direcția de creștere a firelor de barbă. Puteți mări ușor presiunea pe măsură ce pielea se obișnuiește cu acest aparat de ras. Aplicarea unei presiuni prea mari nu oferă un bărbierit mai eficient.

Folosirea dispozitivului de tuns

Glisați mânerul dispozitivului de tuns în sus. Poziționați în unghi drept față de piele și deplasați în jos pentru a tunde perciunii.



LED-ul afișează când capacitatea bateriei este scăzută

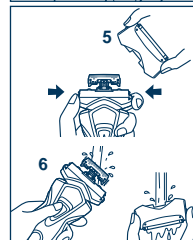
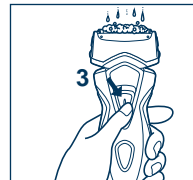


LED se aprinde intermitent.

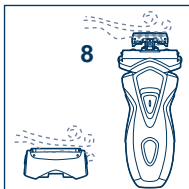
Curățare

Curățarea aparatului de ras

- Deconectați cablul de alimentare de la aparatul de ras.
- Aplicați puțin săpun și apă pe folia exterioară.
- Porniți aparatul de ras.
- Opriiți aparatul de ras după 10-20 secunde.
- Scoateți secțiunea foliei exterioare.
- Porniți aparatul de ras și curățați-l cu jet de apă.
- Ștergeți toate picăturile de apă cu o cârpă uscată.

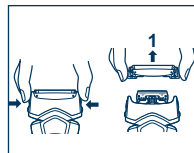


8. Uscăți complet secțiunea foliei exterioare și aparatul de ras.
9. Atașați secțiunea foliei exterioare la aparatul de ras.



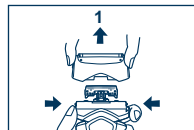
► Înlocuirea foliei exterioare a sistemului

1. Apăsăți butoanele și ridicați sistemul în sus așa cum se arată în imagine.
2. Introduceți folia exterioară a sistemului împingând în jos până când face un clic.



► Înlocuirea lamelor interioare

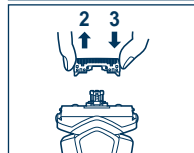
1. Apăsăți butoanele cadrului foliei și ridicați sistemul foliei exterioare în sus așa cum se arată în imagine.



2. Scoateți lamele interioare una câte una așa cum se arată în imagine.

- Nu atingeți marginile (părțile metalice) ale lamelor interioare pentru a evita să vă răniți la mână.

3. Inserați lamele interioare câte una până când fac un clic așa cum se arată în imagine.



Piese de schimb

Piesele de schimb sunt disponibile la distribuitorul dvs. sau la centrul de service.

Piese de schimb pentru ES7101

Folia exterioară a sistemului și lamele interioare: WES9012

Folie exterioară a sistemului: WES9064

Lame interioare: WES9085

► Îndepărtarea acumulatorilor încastrate

Îndepărtați bateriile încastrate înainte de a preda la deșeurilor aparatul de ras. Asigurați-vă că bateriile sunt predate la un punct de colectare

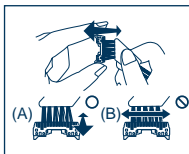
Curățarea cu peria

1. Apăsăți butoanele de eliberare a cadrului foliei și ridicați secțiunea foliei exterioare în sus.

2. Curățați lamele interioare folosind peria scurtă și mișcând-o în direcția acestora (A). Curățați sistemul foliei exterioare, corpul aparatului de ras și dispozitivul de tuns folosind peria lungă.

- Nu deplasați peria scurtă în direcția (B) deoarece va deteriora lamele interioare și le va afecta ascuțișul.

- Nu folosiți peria scurtă pentru a curăța foliile exterioare.

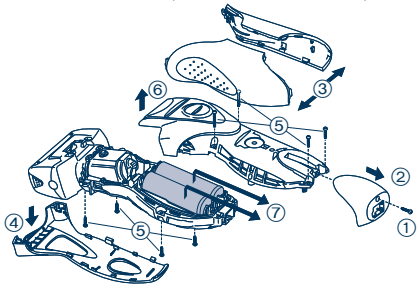


► Înlocuirea foliei exterioare a sistemului și a lamelor interioare

folia exterioară a sistemului	o dată pe an
lama interioară	o dată la doi ani

desemnat oficial, dacă există unul. Nu demontați sau înlocuiți bateriile pentru a putea folosi aparatul de ras din nou. Acest lucru ar putea provoca incendiu sau electrocutare. Înlocuiți-le la un centru de service autorizat.

- Deconectați cablul de alimentare de la aparatul de ras înainte de a scoate bateriile.
- Efectuați pașii de la ① la ⑦ și ridicați bateriile, apoi scoateți-le.



Pentru protecția mediului și reciclarea materialelor

Acest aparat de ras conține baterii nichel-metal hidrid. Vă rugăm să vă asigurați că bateriile sunt predate într-un punct oficial desemnat, dacă există unul în țara dvs.

Informații pentru utilizatori privind colectarea și debarasarea echipamentelor vechi și a bateriilor uzate



Aceste simboluri, de pe produse, ambalajele acestora și/sau documentele însoțitoare, au semnificația că produsele electrice și electronice uzate și bateriile nu trebuie amestecate cu deșeurile menajere generale. În scopul aplicării unui tratament corespunzător, recuperării și reciclării produselor și bateriilor uzate, vă rugăm să le predați la punctele de colectare destinate, în concordanță cu legislația națională și directivele 2002/96/CEE și 2006/66/CEE.

Prin eliminarea corectă a acestor produse și a bateriilor uzate veți contribui la salvarea unor resurse valoroase și la prevenirea oricăror efecte potențial negative asupra sănătății umane și a mediului înconjurător, care, în caz contrar ar putea fi cauzate prin manipularea necorespunzătoare a deșeurilor.

Pentru informații suplimentare privind colectarea și reciclarea aparatelor vechi și a bateriilor, vă rugăm să contactați autoritățile locale, firmele de salubritate sau unitatea de la care ați achiziționat produsele. Pentru eliminarea incorectă a acestui tip de deșeurii se pot aplica amenzi, în conformitate cu legislația națională.



Pentru utilizatorii comerciali din Uniunea Europeană
Dacă doriți să vă debarasați de echipamente electrice și electronice, vă rugăm să contactați distribuitorul sau furnizorul dumneavoastră pentru mai multe informații.

[Informații privind eliminarea deșeurilor în țări din afara Uniunii Europene]

Aceste simboluri sunt valabile numai în Uniunea Europeană. Dacă doriți să eliminați acest tip de produse uzate, vă rugăm să contactați autoritățile locale sau distribuitorul și să aflați metoda corectă de eliminare.



Notă privitoare la simbolul pentru baterii (mai jos, două exemple de simboluri):

Acest simbol se poate folosi în combinație cu un simbol chimic. În acest caz, sunt îndeplinite prevederile directivei privind substanța chimică respectivă.

Предупреждение

Предупреждение - Перед началом очистки бритвы отсоедините от нее шнур питания, чтобы избежать удара электрическим током.

Важная информация

► Перед началом эксплуатации

Данная электробритва может использоваться как для сухого бритья, так и для влажного бритья с пеной. Бритвой можно пользоваться в душе, после бритья ее необходимо промыть водой. Знак, приведенный ниже, представляет собой символ влажного бритья. Он означает, что ручная часть данного бритвенного станка может использоваться в ванной или в душе.



Попробуйте использовать влажное бритье с применением пены в течение не менее трех недель и вы заметите, насколько лучше вы стали выглядеть. Потребуется некоторое время для того, чтобы привыкнуть к бритве Панасоник для влажного/сухого бритья, поскольку вашей коже и волосаному покрову всегда требуется приблизительно один месяц, чтобы привыкнуть к любому новому методу бритья.


► Как пользоваться бритвой

Внимание - Сетка - очень тонкая металлическая деталь, которая может быть повреждена при неправильном использовании бритвы. Перед началом бритья убедитесь, что сетка не повреждена. Если она повреждена, бритвой пользоваться нельзя, так как при этом можно порезаться.

► Зарядка бритвы

- Используйте только шнур питания и адаптер (RE7-40), специально разработанные для данной модели.
- Вставьте адаптер в бытовую розетку. Убедитесь в отсутствии влаги и не прикасайтесь к нему мокрыми руками.
- Во время зарядки бритва может нагреваться. Это не является

признаком неисправности.

- Не заряжайте бритву в месте воздействия прямых солнечных лучей, а также возле других источников тепла.
- При извлечении из розетки питания корпус адаптера необходимо держать в руке. Резко не тяните за шнур питания, так как при этом вы можете повредить его.
- Шнур питания не подлежит замене. Если шнур поврежден, прибор необходимо утилизировать.
- Мы рекомендуем выполнять зарядку при температуре 0 - 35 °С.
- Если индикатор  не горит, подождите немного, пока он не загорится.

► Очистка бритвы

- Оба внутренних лезвия должны быть вставлены в бритву. Если вставлено только одно лезвие, можно повредить бритву.
- При очистке бритвы водой не используйте соленую или горячую воду.
- Не оставляйте бритву в воде на долгое время. Очистка бритвы выполняется куском мягкой ткани, смоченным в мыльной воде. Не применяйте растворитель, бензин или спирт.

► Хранение бритвы

- Отсоедините шнур питания. Не перегибайте шнур и не наматывайте его на бритву.
- Этот прибор не предназначен для использования людьми (включая детей) с ограниченными физическими, сенсорными или умственными способностями или лицами без соответствующих знаний и опыта. Использование прибора такими людьми допускается только под наблюдением лица, отвечающего за их безопасность. Необходимо следить, чтобы дети не играли с прибором.
- Храните эту инструкцию по эксплуатации в безопасном месте.

СПЕЦИФИКАЦИИ

Источник питания: См. табличку номиналов на изделии.
(Автоматическая настройка под сетевое напряжение)
Рабочее напряжение электродвигателя: 2,4 В постоянного тока
Время зарядки: 1 час
Данное устройство предназначено только для домашнего использования.

Уровень шума;

в режиме бритья: 67 (дБ (А) при 1 пВт)



в режиме использования триммера: 67 (дБ (А) при 1 пВт)

Детали электробритвы

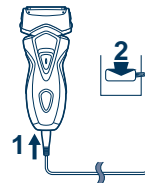
- | | |
|--|----------------------------------|
| A Защитная крышка | 6 Выключатель |
| B Бритвенная головка | 7 ЖК-дисплей |
| 1 Сеточная система | 8 Разъем |
| 2 Кнопки для снятия сеток | 9 Триммер |
| 3 Рамка для крепления сеток | 10 Переключатель триммера |
| C Внутренние лезвия | E Адаптер (RE7-40) |
| D Корпус бритвы | 11 Шнур электропитания |
| 4 Кнопки для снятия бритвенной головки | 12 Вилка прибора |
| 5 Кнопка блокировки от случайного включения | F Мягкий чехол |
| | G Чистящая щеточка |

Зарядка бритвы

Зарядка

Если мигает индикатор , аккумулятор разрядился. После того, как индикатор заряда  начинает мигать, Вы можете бриться еще в течение 1 - 2 минут. (Время зависит от условий эксплуатации.)
Полного заряда батареи хватает приблизительно на 14 сеансов бритья по 3 минуты.

- 1 Вставьте шнур питания в бритву.
- 2 Вставьте адаптер в розетку электрической сети.



Светодиодный дисплей во время зарядки


В процессе зарядки



Горит индикатор .

После завершения зарядки



Индикатор  однократно мигает каждую секунду.

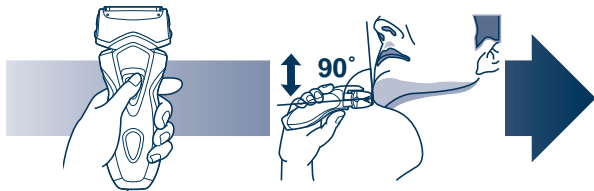
Через 10 минут после завершения зарядки



Индикатор  однократно мигает каждые две секунды.

Использование

Как пользоваться бритвой



- 1** Нажимая на кнопку-блокиратор на выключателе, передвиньте его вверх.
- 2** В процессе бритья держите бритву, как показано на рисунке выше.

- Начните бритье, слегка надавливая бритвой на кожу лица. Натягивая кожу свободной рукой, перемещайте бритву возвратно-поступательными движениями по направлению роста волос. При привыкании кожи лица к такому способу бритья можно немного увеличить давление бритвы. Чрезмерное давление бритвы не повышает качество бритья.

Использование триммера

Продвиньте переключатель триммера вверх. Удерживая триммер под прямым углом к коже, движениями сверху вниз подравнивайте волосы на висках.



Светодиодный дисплей при низком заряде аккумулятора

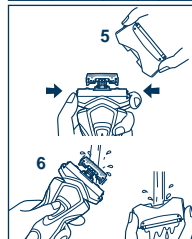
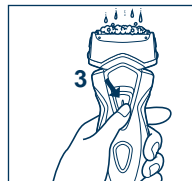


Мигает индикатор .

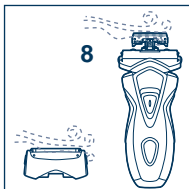
Чистка

Очистка бритвы

- Отсоедините шнур электропитания от бритвы.
- Начните бритье, слегка надавливая бритвой на кожу лица. Натягивая кожу свободной рукой, перемещайте бритву возвратно-поступательными движениями по направлению роста волос. При привыкании кожи лица к такому способу бритья можно немного увеличить давление бритвы. Чрезмерное давление бритвы не повышает качество бритья.
- Включите бритву.
- Отключите бритву через 10-20 секунд.
- Снимите бритвенную головку.
- Включите бритву и почистите ее под текущей водой.
- Вытрите оставшиеся капли воды сухой тканью.

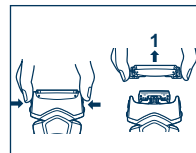


- Полностью высушите бритвенную головку и электробритву.
- Прикрепите бритвенную головку к электробритве.



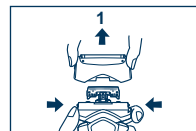
► Замена сеток

- Нажмите кнопки и снимите бритвенную головку, как показано на рисунке.
- Нажмите на кнопки для снятия сеток и выньте сеточную систему из рамки.

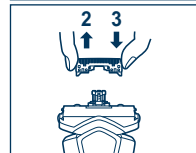


► Замена внутренних лезвий

- Нажмите кнопки для снятия бритвенной головки и поднимите её, как показано на рисунке.



- Отсоедините внутренние лезвия по одному, как показано на рисунке.
 - Не касайтесь краев (металлических частей) внутренних лезвий, чтобы не порезать руки.
- Вставляйте новые внутренние лезвия по одному до щелчка, как показано на рисунке.



Запасные детали

Запасные детали можно приобрести у вашего дилера или в сервисном центре.

Запасные детали для ES7101

Бритвенная головка и внутренние лезвия: WES9012

Сеточная система: WES9064

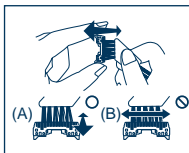
Внутренние лезвия: WES9085

Извлечение встроенных аккумуляторов

Перед утилизацией бритвенного станка удалите из него аккумуляторные батареи. Пожалуйста, проследите за тем, чтобы

Очистка с помощью щетки

- Нажмите кнопки снятия бритвенной головки и поднимите бритвенную головку.
- Очистка внутренних лезвий выполняется движением короткой щетки в указанном направлении (A). Очистка сетки, корпуса бритвенного станка и триммера выполняется с помощью длинной щетки.



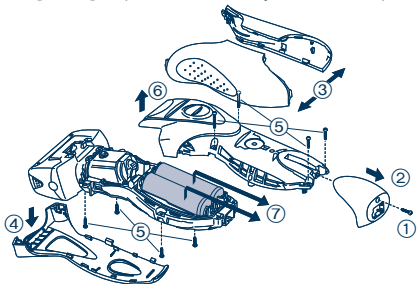
- Не двигайте короткой щеткой в направлении (B), так как это может повредить внутренние лезвия и уменьшить их остроту.
- Не пользуйтесь короткой щеткой для очистки сетки.

Замена сетки и внутренних лезвий

Сетка	Ежегодно
Внутреннее лезвие	Один раз в два года

утилизация батарей была выполнена в официальном пункте приема при наличии такового. Не разбирайте и не заменяйте аккумуляторные батареи самостоятельно для последующего использования бритвы. Это может привести к возгоранию или поражению электрическим током. Замените батареи в авторизованном сервис-центре.

- Отключите шнур электропитания от бритвы при удалении батарей.
- Выполните шаги с ① по ⑦, приподнимите и удалите батареи.



Рекомендации по охране окружающей среды и переработке отходов

В данной бритве используются никель-металлогидридные аккумуляторы. Пожалуйста, проследите за тем, чтобы утилизация батарей была выполнена в официальном пункте приема при наличии такового в Вашей стране.

Установленный производителем в порядке п. 2 ст. 5 Федерального Закона РФ "О защите прав потребителей" срок службы для данного изделия равен 7 годам с даты производства при условии, что изделие используется в строгом соответствии с настоящей инструкцией по эксплуатации и применимыми техническими стандартами.



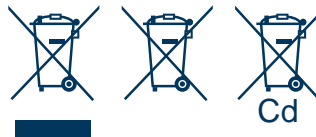
ME10

Сделано в Китае

Этот прибор предназначен только для домашнего использования.

Панасоник Электрик Воркс Ванбао (Гуанчжоу) Ко., Лтд.

Информация по обращению с отходами для стран, не входящих в Европейский Союз



Действие этих символов распространяется только на Европейский Союз. Если Вы собираетесь выбросить данные элементы, узнайте в местных органах власти или у дилера, как следует

поступать с отходами такого типа.

Dikkat

Dikkat - Elektrik çarpmasını önlemek için tıraş makinesini temizlemeden önce elektrik kablosunu çıkartınız.

Önemli

► Kullanmadan önce

Bu Islak/Kuru tıraş makinesi, tıraş köpüğüyle ıslak tıraş veya kuru tıraş için kullanılabilir. Bu su geçirmez tıraş makinesini duşta kullanabilir ve suda temizleyebilirsiniz. Aşağıdaki, Islak tıraş makinesi simgesidir. Bu simge, elle tutulan parçanın bir banyo veya duşta kullanılabileceği anlamına gelir.



En az üç hafta boyunca ıslak köpük tıraşıyla tıraş olunuz ve farkı görünüz. Panasonic Islak/Kuru tıraş makinesine alışmanız biraz zaman alır, çünkü cildinizin ve sakalınızın kendisini yeni herhangi bir tıraş yöntemine göre ayarlaması yaklaşık bir ay sürer.

► Tıraş makinesini kullanma

Dikkat - Dış elek çok incedir ve düzgün bir biçimde kullanılmadığında hasar görebilir. Tıraş makinesini kullanmadan önce, bıçağın hasar görüp görmediğini kontrol ediniz. Bıçak vs. hasar görmüşse, tıraş makinesini kullanmayınız, aksi takdirde cildinizi kesebilirsiniz.

► Tıraş makinesini şarj etme

- Bu model için özel olarak tasarlanmış olan elektrik kablosu veya adaptör (RE7-40) dışında herhangi bir kablo veya adaptör kullanmayın.
- Adaptörü, evde nem olmayan bir prize takınız ve buna elleriniz kuruyken dokununuz.
- Tıraş makinesi, kullanım ve şarj sırasında ısınabilir. Ancak, bu bir arıza değildir.

- Tıraş makinesini doğrudan gelen güneş ışınlarına veya diğer ısı kaynaklarına maruz kalacağı yerlerde şarj etmekten kaçınınız.
- Evdeki prizden çıkartırken adaptörü tutunuz. Elektrik kablosundan çekerseniz, buna zarar verebilirsiniz.
- Teçhiz kablosu değiştirilemez. Kablo hasar gördüyse, cihaz atılmalıdır.
- Şarj için yeterli ortam sıcaklığı 0-35 °C şeklindedir.
- ► yanmadığında, yanana kadar kısa bir süre bekleyiniz.

► Tıraş makinesini temizleme

- Her iki iç bıçağı da içinde takılmış olarak bırakın. Sadece tek bir iç bıçak takıldığında, tıraş makinesi hasar görebilir.
- Tıraş makinesini su ile yıkarken tuzlu su veya sıcak su kullanmayın.
- Tıraş makinesini suyun içinde uzun süre tutmayın. Sabunlu su ile hafifçe ıslatılmış bir bez ile yıkayın. Tiner, benzin veya alkol kullanmayın.

► Tıraş makinesini saklama

- Tıraş makinesini muhafaza ederken elektrik kablosunu çekin. Elektrik kablosunu bükmeyiniz veya tıraş makinesinin etrafına sarmayın.
- Bu cihaz, güvenliklerinden sorumlu bir kişi tarafından cihazın kullanımıyla ilgili denetim veya talimatlar sunulmadığı sürece, (çocuklar da dahil) fiziksel, işitsel veya zihinsel yetenekleri sınırlı olan ya da deneyim ve bilgisi bulunmayan kişiler tarafından kullanılmaya uygun değildir. Cihazla oynamadıklarından emin olmak için, çocukların denetim altında bulundurulması gerekir. Cihazla oynamadıklarından emin olmak için, çocukların denetim altında bulundurulması gerekir.
- Bu talimatları güvenli bir yerde saklayınız.

TEKNİK ÖZELLİKLER

Güç kaynağı: Ürünün üzerindeki plakaya bakın.
(Otomatik voltaj dönüştürme)

Motor voltajı: 2,4 V DC

Şarj süresi: 1 saat

Bu ürün sadece ev kullanımı için tasarlanmıştır.

Havadaki Akustik Gürültü:

Tıraş modunda: 67 (dB (A) re 1 pW)

Favori düzeltme bıçağı modunda: 67 (dB (A) re 1 pW)

Parçaların tanımı

- | | |
|---|---------------------------------|
| A Koruyucu kapak | 7 LED ekran |
| B Dış elek | 8 Cihazın soketi |
| 1 Dış Elek | 9 Favori Düzeltici |
| 2 Dış Elek ayırma düğmeleri | 10 Favori Düzeltici kolu |
| 3 Elek çerçevesi | E Adaptör (RE7-40) |
| C İç bıçaklar | 11 Elektrik kablosu |
| D Ana gövde | 12 Cihazın fişi |
| 4 Elek çerçevesini çıkarma düğmeleri | F Seyahat çantası |
| 5 Anahtar kilidi düğmesi | G Temizleme fırçası |
| 6 KAPAMA/AÇMA düğmesi | |

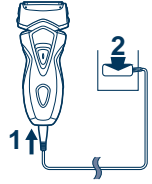
Şarj etme

Şarj etme

- ☐ yanıp söndüğünde pilin kapasitesi azalmıştır.
 - ☐ yanıp sönmeye başladıktan sonra 1-2 kez daha tıraş olabilirsiniz.
(Bu, kullanıma bağlı olarak farklı olabilir.)
- Dolu bir şarj, her biri 3 dakikalık, yaklaşık 14 tıraş için yeterli güç sağlar.

1 Cihazın fişini tıraş makinesine takınız.

2 Adaptörü evdeki bir prize takınız.



Şarj esnasında LED ekranı

Şarj sırasında



☛ aydınlanır.

Şarj işlemi tamamlandıktan sonra



☛ her saniyede bir kez yanıp söner.

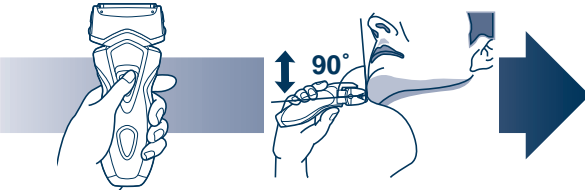
Şarj işlemi tamamlandıktan 10 dakika sonra



☛ her 2 saniyede bir yanıp söner.

Kullanım

Tıraş makinesini kullanma



- 1 Anahtar kilidi düğmesine basınız ve KAPAMA/AÇMA düğmesini yukarıya kaydırınız.**
- 2 Tıraş makinesini resimdeki gibi tutunuz ve tıraş olunuz.**

- Yüzünüze hafif bastırarak tıraşa başlayınız. Cildinizi boş elinizle gerdiriniz ve tıraş makinesini sakalınızın yönünde ileri geri hareket ettiriniz. Cildiniz bu tıraş makinesine alıştıkça basınç miktarını hafif artırebilirsiniz. Aşırı basınç uygulamak, daha iyi bir tıraş sağlamaz.

Favori Düzelticiyi kullanma

Sakal/favori düzelticisinin kolunu yukarıya kaydırınız. Cildinize dik açıda tutunuz ve favorileri tıraş etmek için aşağıya doğru hareket ettiriniz.



Pil kapasitesi düşüken LED ekranı

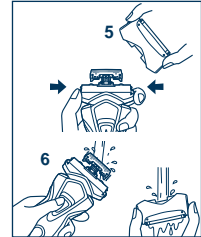
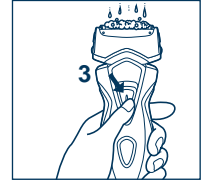


☐ yanıp söner.

Temizle

Tıraş makinesini temizleme

1. Tıraş makinesinin elektrik kablosunu çekiniz.
2. Dış eleğe biraz sıvı el sabunu ve biraz da su dökünüz.
3. Tıraş makinesini çalıştırınız.
4. 10-20 saniye sonra tıraş makinesini kapatınız.
5. Dış elek bölümünü çıkartınız.
6. Tıraş makinesini çalıştırın ve akan suyla temizleyin.
7. Olası su damlalarını kuru bir bezle siliniz.

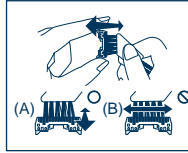


8. Dış eleği ve tıraş bıçağını tamamen kurutun.
9. Dış eleği tıraş makinesine takın.



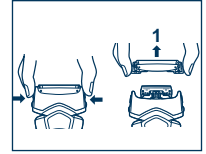
Fırça ile temizleme

1. Elek çerçevesi açma düğmelerine basın ve dış elek bölümünü yukarıya doğru kaldırın.
2. Kısa fırçayı (A) yönünde hareket ettirerek iç bıçakları temizleyiniz. Sistemin dış bıçağını, tıraş makinesinin gövdesini ve tıraş makinesini, uzun fırçayı kullanarak temizleyiniz.
 - Kısa fırçayı (B) yönünde hareket ettirmeyiniz, aksi takdirde iç bıçaklara zarar verebilir ve keskinliğini etkileyebilirsiniz.
 - Kısa fırçayı, dış bıçakları temizlemek için kullanmayınız.



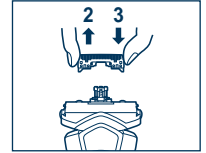
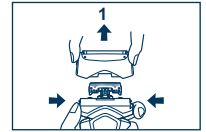
► Dış eleği değiştirme

1. Düğmelere basınız ve bunları şekildeki gibi yukarıya doğru kaldırınız.
2. Dış eleği, klik sesini duyana kadar aşağıya doğru bastırarak takınız.



► İç bıçakları değiştirme

1. Düğmelere basınız ve dış eleği şekildeki gibi yukarıya doğru kaldırınız.
2. İç bıçakları, resimde gösterildiği gibi birer birer çıkartınız.
 - Elinizin yaralanmaması için, iç bıçakların kenarlarına (metal parçalara) dokunmayınız.
3. Şekildeki gibi klik sesiyle yerlerine yerleşene kadar iç bıçakları teker teker takınız.



Dış elek ve iç bıçakları değiştirme

Dış elek	yılda bir kez
İç bıçak	her iki yılda bir kez

Yedek parçalar

Yedek parçalar satıcınızda veya Servis Merkezinde bulunmaktadır.

ES7101 için yedek parçalar

Sistem dış eleği ve iç bıçaklar: WES9012

Dış Elek: WES9064

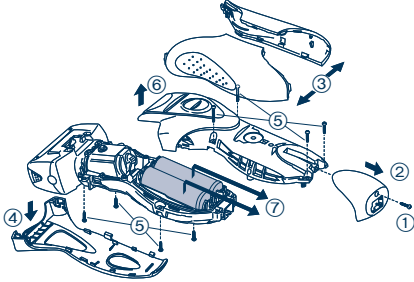
İç bıçaklar: WES9085

Tümleşik şarjlı pilleri çıkartma

Tıraş makinesini atmadan önce tümleşik şarj edilebilir pillerini çıkartınız. Varsa, lütfen pillerin resmi olarak belirlenmiş bir yerde atılmasını sağlayınız. Tıraş makinesini tekrar kullanabilmek için pilleri

sökmeyiniz veya değiştirmeyiniz. Bu, yangına veya elektrik çarpmasına neden olabilir. Bunları yetkili bir serviste değiştiriniz.

- Pilleri çıkartırken tıraş makinesinin elektrik kablosunu çekiniz.
- ① ile ⑦ arasındaki adımları izleyip pilleri kaldırınız ve çıkartınız.



Çevre koruması ve materyallerin geri dönüştürülmesi için

Bu tıraş makinesi Nikel-Metal Hidrit piller içerir. Lütfen pillerin (ülkenizde varsa) resmi olarak belirlenmiş bir yerde atılmasını sağlayınız.

Eski Ekipman ve Pillerin Toplanması ve Elden Çıkarılması konusunda Kullanıcılar için Bilgiler



Ürünler, ambalaj ve/veya ekli belgeler üzerindeki bu semboller kullanılmış elektrik ve elektronik ürünlerin ve pillerin genel ev atığı ile karıştırılmaması gerektiğini ifade eder.

Eski ürünlerin ve kullanılmış pillerin uygun kullanımı, düzeltimi ve geri dönüşümü için, lütfen onları ulusal yasalarınıza ve 2002/96/EC ve 2006/66/EC yönergelerine uygun toplama noktalarına götürün. Bu ürünleri ve pilleri doğru bir şekilde elden çıkarmak suretiyle, değerli kaynakların korunmasına ve uygunsuz atık işlemleri nedeni ile insan sağlığı üzerinde oluşabilecek her türlü muhtemel olumsuz etkinin

önlenmesine yardım edeceksiniz.

Eski ürünlerin ve pillerin toplanması ve geri kazanılması hakkında daha fazla bilgi için, lütfen ilgili yerel yetkililer, atık işleme merkezleri veya ürünleri satın aldığınız satış noktası ile temas kurun.

Bu atıkların hatalı olarak elden çıkarılması durumunda ulusal yasalara göre cezalar uygulanabilir.



Avrupa Birliğindeki ticari kullanıcılar için

Eğer elektrik ve elektronik ekipmanı ıskartaya çıkarmayı arzu ediyorsanız, daha fazla bilgi için lütfen yetkili servis veya satıcınız ile temas kurun.

[Avrupa Birliği dışındaki diğer ülkelerde elden çıkarma konusundaki bilgiler]

Bu semboller sadece Avrupa Birliğinde geçerlidir. Eğer bu malları ıskartaya çıkarmayı arzu ediyorsanız, lütfen yerel yetkilileriniz veya bayileriniz ile temas kurun ve doğru elden çıkarma metodunu sorun.



Pil sembolü için not (alttaki sembol örnekleri):

Bu sembol, kimyasal bir sembol ile bağlantılı olarak kullanılabilir. Bu durumda ilgili kimyasal Yönerge ile düzenlenen gereksinimlere uyum sağlanır.

Cd

Попередження

Увага - Щоб уникнути ураження електричним струмом, перед чищенням електробритви відключіть її шнур живлення від розетки.

Важлива інформація

▶ Перед початком використання

Дана модель електробритви може використовуватись як для вологого, так і для сухого гоління. Ви можете використовувати дану водонепроникну електробритву в душі, а також чистити її у воді. Символ, наведений нижче, позначає електробритву для вологого гоління. А це означає, що Ви можете використовувати електробритву, відключену від електричної розетки, у ванні та в душі.



Спробуйте використовувати вологе гоління упродовж трьох тижнів, і Ви помітите відчутну різницю. Вам буде потрібен певний час для того, щоб звикнути до електробритви Panasonic для вологого/сухого гоління, оскільки Ваша шкіра та волоссяний покрив потребує приблизно одного місяця, щоб звикнути до будь-якого нового способу гоління.

▶ Використання електробритви

Будьте обережні, адже зовнішня сітка є дуже тонкою і може легко пошкодитись внаслідок неправильного використання. Перед використанням переконайтесь, що сітка не пошкоджена. Забороняється використовувати електробритву з пошкодженою сіткою, тому що це може призвести до поранення шкіри.

▶ Зарядження електробритви

- Не використовуйте жоден інший шнур живлення чи адаптер змінного струму (RE7-40), окрім спеціально розробленого для даної моделі машинки.

- Підключайте адаптер тільки у побутову розетку сухими руками та у місці з нормальною вологістю.
- Під час використання та зарядження електробритва може нагріватись. Однак це не є ознакою несправності.
- Не заряджайте електробритву у місцях, відкритих для прямого сонячного проміння, або поблизу інших джерел тепла.
- Відключаючи пристрій від розетки тримайтеся за адаптер. Не тягніть за шнур живлення, оскільки це може призвести до його пошкодження.
- Шнур живлення неможливо замінити. У разі пошкодження шнура, пристрій необхідно утилізувати.
- Зарядження повинне відбуватись при температурі від 0 до 35 °С.
- Якщо індикатор ➔ не світиться, зачекайте декілька секунд, доки він засвітиться.

▶ Чищення електробритви

- Обидва внутрішні леза повинні бути вставлені у бритву. Якщо вставлене тільки одне внутрішнє лезо, електробритва може бути пошкоджена.
- Для чищення електробритви водою не використовуйте солону або гарячу воду.
- Не занурюйте електробритву у воду на тривалий час. Протріть її тканиною, зволоженою у мильній воді. Не використовуйте для чищення розчинник, бензин або спирт.

▶ Зберігання електробритви

- Перед зберіганням електробритви відключіть від неї шнур живлення. Не перегинайте шнур живлення та не намотуйте його на електробритву.
- Даний пристрій заборонений для використання особами (включаючи дітей) з обмеженими фізичними та розумовими здібностями, а також особами з браком досвіду, окрім як під наглядом або після інструктажу щодо використання даного пристрою, проведеного особами, відповідальними за їх безпеку. Не допускайте, щоб діти грались з даним пристроєм.
- Зберігайте дану інструкцію у безпечному місці.

Технічні характеристики

Джерело живлення: Див. таблицю з номінальними характеристиками на продукті.
(Автоматичне регулювання напруги)

Двигун: 2,4 В-

Час зарядження: 1 година

Даний виріб призначений тільки для побутового використання.

Акустичний шум;

в режимі гоління: 67 (дБ (А) відносно 1 пВт)



в режимі підрівнювання: 67 (дБ (А) відносно 1 пВт)

Будова електробритви

- | | |
|---|------------------------------------|
| A Захисний ковпачок | ⑥ Вимикач Вимк./Увімк. |
| B Зовнішня сітка голівки для гоління | ⑦ РК-панель |
| ① Система зовнішніх сіток | ⑧ Роз'єм електробритви |
| ② Кнопки для зняття сіток | ⑨ Триммер |
| ③ Рамка сіток | ⑩ Перемикач тримера |
| C Внутрішні леза | E Адаптер (RE7-40) |
| D Корпус електробритви | ⑪ Шнур живлення |
| ④ Кнопки фіксатора рамки сіток | ⑫ Штекер шнура живлення |
| ⑤ Кнопка фіксації перемикача | F Чохол для транспортування |
| | G Щітка для чищення |

Зарядження

Як здійснювати зарядження

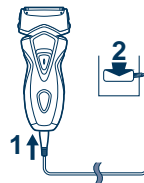
Іконка  блимає при низькому заряді акумулятора. Ви можете виконати 1 – 2 гоління, коли блимає індикатор заряду .

(У залежності від використання.)

Повне зарядження акумулятора забезпечує роботу

електробритви на приблизно 14 сеансів гоління тривалістю до 3 хвилин.

- 1 Підключіть шнур живлення до електробритви.
- 2 Підключіть адаптер до розетки.



Світлодіодний дисплей під час зарядження


Під час зарядження



Горить .

Після завершення зарядження



 блимає один раз щосекунди.

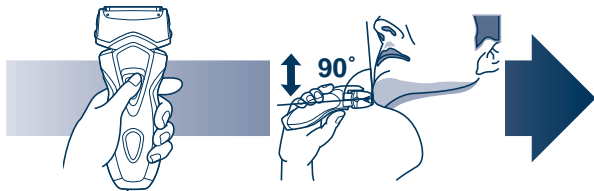
Через 10 хвилин після завершення зарядження



 блимає 1 раз кожні 2 секунди.

Використання

Використання електробритви



- 1** Натисніть кнопку фіксації вимикача та перемістіть вимикач Вимк./Увімк. вгору.
- 2** Розпочніть гоління, тримаючи електробритву так, як показано на малюнку вгорі.

- Розпочніть гоління, злегка притискаючи електробритву до обличчя. Натягніть шкіру обличчя вільною рукою та переміщуйте електробритву зворотно-поступальними рухами у напрямку заростання волосся. Коли шкіра обличчя звикне до даної електробритви, Ви можете злегка збільшити натиск на неї. Надмірне натискання бритви не забезпечує чистішого гоління.

Використання тримера

Перемістіть перемикач тримера вгору. Розташуйте тример електробритви під правильним кутом до шкіри обличчя, щоб підрізати бачки.



Світлодіодний дисплей під час низького заряду акумулятора

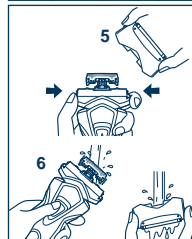
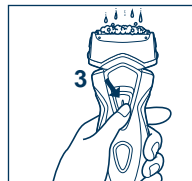


Блимає .

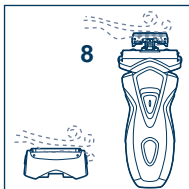
Чищення

Чищення електробритви

1. Відключіть від електробритви шнур живлення.
2. Намочіть зовнішню сітку та нанесіть трохи мила.
3. Увімкніть електробритву.
4. Через 10-20 секунд вимкніть електробритву.
5. Зніміть зовнішню сітку голівки для гоління.
6. Увімкніть електробритву та почистіть її під проточною водою.
7. Витріть ретельно її від води сухою тканиною.

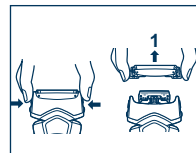


- Повністю висушіть зовнішню сітку голівки для гоління та електробритву.
- Прикріпіть зовнішню сітку голівки для гоління до електробритви.



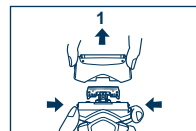
► Заміна системи зовнішніх сіток.

- Натисніть кнопки та зніміть вгору як показано на малюнку.
- Вставте систему зовнішніх сіток, натиснувши їх вниз, до звуку клацання.

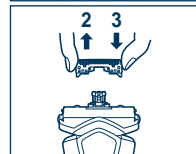


► Заміна внутрішніх лез

- Натисніть кнопки знімання сітки та підніміть зовнішню сітку голівки для гоління як показано на малюнку.



- Виймайте внутрішні леза поодиноці як показано на малюнку.
 - Щоб уникнути порізів, не торкайтесь до країв (металевих частин) внутрішніх лез.
- Вставляйте внутрішні леза поодиноці до звуку клацання як показано на малюнку.



Запасні деталі

Запасні деталі можна придбати у вашого дилера або в сервісному центрі.

Запасні деталі для ES7101

Система зовнішніх сіток та внутрішні леза: WES9012

Система зовнішніх сіток: WES9064

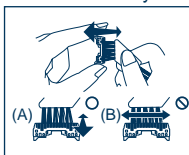
Внутрішні леза: WES9085

Виймання вбудованого акумулятора

Вийміть вбудований акумулятор перед утилізацією електробритви. Будь ласка, утилізуйте акумулятор у спеціально призначених для цього місцях, якщо вони передбачені.

Чищення за допомогою щітки

- Натисніть кнопки знімання сітки та підніміть зовнішню сітку.
- Очистіть внутрішні леза за допомогою короткої щітки, переміщуючи її в напрямку (А).



Очистіть систему зовнішніх сіток, корпус електробритви та тример за допомогою довгої щітки.

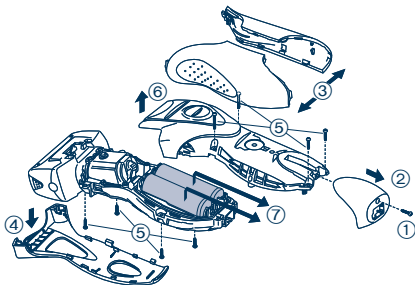
- Не переміщуйте коротку щітку в напрямку (В), оскільки це може пошкодити внутрішні леза та зменшити їх гостроту.
- Не використовуйте коротку щітку для чищення зовнішніх сіток.

Заміна системи зовнішніх сіток та внутрішніх лез

система зовнішніх сіток	один раз на рік
внутрішні леза	один раз на два роки

Забороняється розбирати або замінювати акумулятор, щоб знову використовувати з електробритвою. Це може призвести до виникнення пожежі або ураження електричним струмом. Замінюйте акумулятор тільки в авторизованому сервісному центрі.

- Перед вийманням акумулятора відключіть від електробритви шнур живлення.
- Виконайте кроки від ① до ⑦, підніміть акумулятор, а тоді вийміть його.



Інформація щодо захисту навколишнього середовища та переробки матеріалів

Дана електробритва живиться від нікель-металгідридних акумуляторів.

Будь ласка, утилізуйте акумулятор у спеціально призначених для цього місцях, якщо вони передбачені у Вашій країні.

Встановлений виробником термін служби (придатності) цього виробу дорівнює 7 рокам з дати виготовлення за умови, що виріб використовується у суворій відповідності щодо дійсної інструкції з експлуатації та технічних стандартів, що застосовуються до цього виробу.

Дату виготовлення зазначено на виробі.

Panasonic Electric Works Wanbao (Guangzhou) Co., Ltd.
Wanbao Base Shiguang Road, Panyu District, Guangdong, 511495
CHINA

Панасонік Електрик Воркс Ванбао (Гуанчжоу) Ко., Лтд.
Ванбао Бейз Шигуань Род, Паню Дістрікт, Гуанчжоу, Гуандонг,
511495, Китай

Інформаційний центр Panasonic

Міжнародні дзвінки та дзвінки з Києва: +380-44-490-38-98

Безкоштовні дзвінки зі стаціонарних телефонів в межах України :
8-800-309-8-800

Інформація щодо утилізації в країнах, які не входять в Європейський Союз



Cd

Дані символи дійсні тільки на території Європейського Союзу.

При потребі утилізації даних елементів зверніться до місцевого керівництва або дилера щодо правильного методу її

здійснення.

Panasonic Electric Works Wanbao (Guangzhou) Co., Ltd.
<http://panasonic.net>