

Quick Start Guide



Please read this manual and **Safety Regulations** carefully before using the product. Keep them in a safe place.



Initial Setup

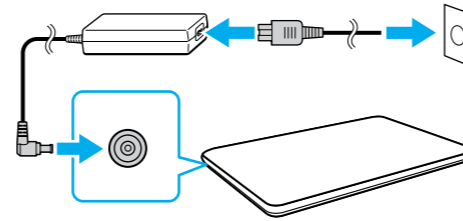
1 Check supplied items

- AC adapter
- Power cord
- Battery pack*

* The battery pack is installed on your computer at the time of delivery.

! Features and specifications may vary and are subject to change without notice.

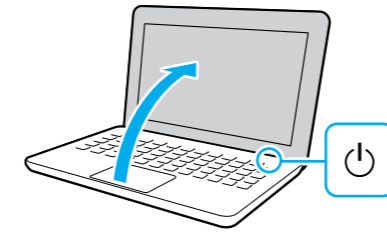
2 Connect AC adapter



With the battery pack installed on your computer, plug the power cord and the AC adapter into an AC outlet and the computer.

! Be sure to connect the AC adapter to your computer when using it for the first few times to ensure the battery becomes fully charged.

3 Turn on your VAIO® computer



Press and hold down the power button until the power indicator light turns on.

! The startup process will take a few minutes. No action is required until the setup window appears.

4 Connect to the Internet

Connect to the Internet to automatically activate Windows.

Wired connection

Connect your computer and router with a LAN cable.

Wi-Fi® (Wireless LAN) connection

- 1 Open the charms by pointing to the top right corner of the screen, then move the pointer down and click the **Settings** charm.
- 2 Click (the network icon).
- 3 Select the desired network (SSID) and click **Connect**.

! For details on the security key and other settings, refer to the manual of the network device or the information from your Internet service provider.

5 Locate User Guide

An introduction of the **User Guide** is available on your computer. Update to the complete guide online by following the steps below.

- 1 Open the charms by pointing to the top right corner of the screen, then move the pointer down and click the **Search** charm.
- 2 Click **Apps** and enter "VAIO Manual" in the search box.
- 3 Click **VAIO Manual** in the **Apps** list.

6 Start VAIO Care

While the computer is on, press the **ASSIST** button to start **VAIO Care**, then complete the following steps by clicking the items in the right pane.

Use VAIO Update

Click **VAIO Software**.

To use **Windows Update**, click the **Search** charm and **Settings**, then search **Windows Update**.

Create your Recovery Media

Click **Advanced Tools**.

Recovery Media are not supplied with your computer. Refer to the supplied **Recovery, Backup and Troubleshooting Guide** before creating the Recovery Media.

Register your computer

Click **About your VAIO**.

7 Use Microsoft account

Sign in to Windows with a Microsoft account so that you can use and download apps from Windows Store.

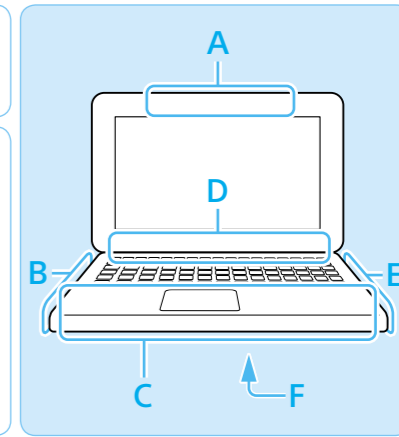
- 1 Open the charms by pointing to the top right corner of the screen, then move the pointer down and click the **Settings** charm.
- 2 Click **Change PC settings, Users, and Switch to a Microsoft account**.
- 3 Follow the on-screen instructions.

Parts and Controls

A
Built-in camera / indicator

B
DC IN port
Air exhaust vent
USB port (Compliant with the USB 3.0 standard, and supports USB charging.)
LAN port
Monitor port
HDMI output port

C
Built-in microphone
"Memory Stick Duo" slot
Media access indicator
SD memory card slot
Charge indicator
Disc drive indicator
WIRELESS indicator
Touch pad
Press the bottom left of the touch pad to click.



E
Headset compatible headphones jack
USB port (Compliant with the USB 2.0 standard.)
Optical disc drive

F (Bottom)
Battery off button

D
ASSIST button Starts **VAIO Care** while your computer is on - easily tune-up and self support the computer.
WEB button Launches the web browser - starts Windows, then the web browser when your computer is off.
VAIO button Executes the assigned task - pressing and holding down the button enables you to change the task.
Built-in speakers
Power button / indicator

Care and Handling Tips

Computer Handling

Do not exert pressure on your computer, especially the LCD/touch screen or the AC adapter cable.

HDD Care

If your computer is equipped with a built-in hard disk drive, avoid moving the computer when it is turned on, is in the process of powering on, or is shutting down.

Ventilation

Place your computer on hard surfaces such as a desk or table. Proper air circulation around vents is important to prevent overheating.

Liquid Damage

Protect your computer from contact with liquids.

Support websites

- <http://esupport.sony.com/US/VAIO> (USA)
- <http://www.sony.ca/support/> (Canada: English)
- <http://fr.sony.ca/support> (Canada: French)
- <http://esupport.sony.com/LA/VAIO> (Latin American area)
- <http://esupport.sony.com/BR/VAIO> (Brazil)

Guide de Démarrage Rapide



Veuillez lire attentivement ce manuel ainsi que les **Règlementations de sécurité** avant d'utiliser ce produit. Conservez-les dans un endroit sûr.

Configuration initiale

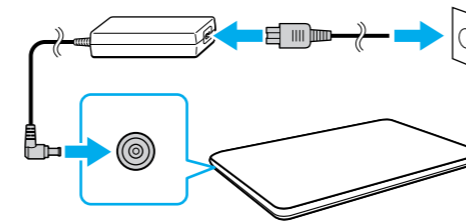
1 Vérifier les articles fournis

- Adaptateur c.a.
- Cordon d'alimentation
- Batterie*

* La batterie est installée sur l'ordinateur au moment où vous recevez l'ordinateur.

! Les fonctions et les caractéristiques techniques peuvent varier et sont modifiables sans préavis.

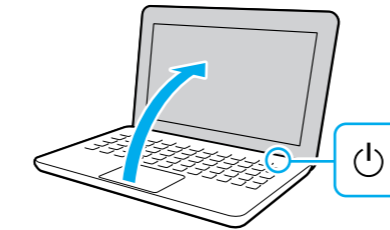
2 Brancher à l'adaptateur c.a.



Une fois la batterie installée dans votre ordinateur, branchez le cordon d'alimentation et l'adaptateur c.a. dans une prise c.a. et l'ordinateur.

! Durant vos premières utilisations, assurez-vous que l'adaptateur c.a. est branché à votre ordinateur de manière à garantir que la batterie se charge complètement.

3 Mettez en marche votre ordinateur VAIO^{MD}



Appuyez sur le bouton d'alimentation et maintenez-le enfoncé jusqu'à ce que le témoin d'alimentation s'allume.

! Le processus de démarrage demandera quelques minutes. Aucune action n'est nécessaire jusqu'à ce que la fenêtre d'installation s'affiche.

4 Connexion à Internet

Connectez-vous à Internet afin d'activer Windows automatiquement.

Connexion câblée

Connectez votre ordinateur et votre routeur avec un câble de réseau local.

Connexion Wi-Fi^{MD} (Réseau local sans fil)

- 1 Pointez sur le coin supérieur droit de l'écran, puis déplacez le pointeur vers le bas et cliquez sur le symbole **Paramètres**.
- 2 Cliquez sur (icône réseau).
- 3 Sélectionnez le réseau souhaité (SSID) et cliquez sur **Connecter**.

! Pour de plus amples renseignements sur la clé de sécurité et les autres paramètres, reportez-vous au manuel du périphérique réseau ou aux informations fournies par votre fournisseur d'accès à Internet.

5 Repérer le Guide de l'utilisateur

Une introduction au **Guide de l'utilisateur** est disponible sur votre ordinateur. Pour disposer de la version complète du guide, suivez les étapes décrites ci-dessous.

- 1 Ouvrez les symboles en pointant sur le coin supérieur droit de l'écran, puis déplacez le pointeur vers le bas et cliquez sur le symbole **Rechercher**.
- 2 Cliquez sur **Applications** et saisissez « Manuel VAIO » dans la zone de recherche.
- 3 Cliquez sur **Manuel VAIO** dans la liste **Applications**.

6 Démarrer VAIO Care

Lorsque l'ordinateur est allumé, appuyez sur le bouton **ASSIST** pour lancer **VAIO Care**, puis effectuez les étapes suivantes en cliquant sur les éléments qui se trouvent dans le panneau de droite.

Utilisation de VAIO Update

Cliquez sur **Logiciels VAIO**.
Pour utiliser **Windows Update**, cliquez sur le symbole **Rechercher** et **Paramètres**, puis recherchez **Windows Update**.

Création des Média de Réinstallation

Cliquez sur **Outils avancés**.
Aucun Média de Réinstallation n'est fourni avec cet ordinateur. Reportez-vous au **Guide de réinstallation, sauvegarde et dépannage** avant de créer des Média de Réinstallation.

Enregistrement de votre ordinateur

Cliquez sur **À propos de votre VAIO**.

7 Utiliser un compte Microsoft

Connectez-vous à Windows à l'aide d'un compte Microsoft afin de pouvoir télécharger et utiliser des applications à partir du Windows Store.

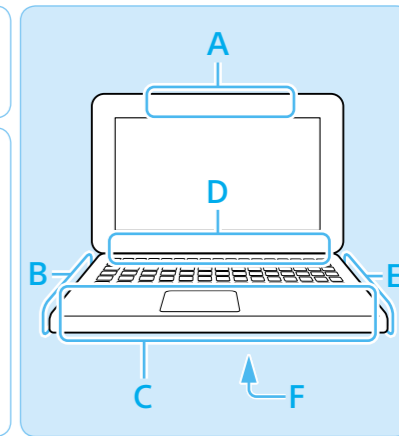
- 1 Pointez sur le coin supérieur droit de l'écran, puis déplacez le pointeur vers le bas et cliquez sur le symbole **Paramètres**.
- 2 Cliquez sur **Modifier les paramètres du PC, Utilisateurs, et Passer à un compte Microsoft**.
- 3 Suivez les instructions à l'écran.

Pièces détachées et contrôles

A
Caméra/témoin intégrés

B
Port d'entrée en c.c.
Grille d'aération
Port USB (conformes à la norme USB 3.0 et prend en charge le chargement USB.)
Port réseau local
Port d'écran
Port de sortie **HDMI**

C
Microphone intégré
Fente pour « Memory Stick Duo »
Témoin d'accès aux médias
Fente pour carte mémoire **SD**
Témoin de charge
Témoin de lecteur de disque
Témoin **WIRELESS**
Pavé tactile
Appuyez dans l'angle inférieur gauche du pavé tactile pour cliquer.



E
Prise casque compatibles avec casque d'écoute
Port USB (conformes à la norme USB 2.0.)
Lecteur de disque optique

F (Dessous)
Bouton d'arrêt de la batterie

D
Bouton **ASSIST** Lance **VAIO Care** lorsque votre ordinateur est en marche - règle et auto - supporte l'ordinateur aisément.
Bouton **WEB** Lance le navigateur web - démarre Windows, puis le navigateur web lorsque votre ordinateur est arrêté.
Bouton **VAIO** Exécute la tâche assignée - en appuyant et maintenant enfoncé le bouton, vous pouvez changer de tâche.
Haut-parleurs intégrés
Bouton/Témoin d'alimentation

Conseils sur l'entretien et la manipulation

Manipulation de l'ordinateur
N'exercez pas de pression sur votre ordinateur, en particulier sur l'écran ACL/tactile ou câble de l'adaptateur c.a.

Utilisation sécuritaire du disque dur
Si votre ordinateur est équipé d'un lecteur de disque dur intégré, évitez de déplacer l'ordinateur lorsqu'il est en marche ou en cours de démarrage ou d'arrêt.

Ventilation
Placez l'ordinateur sur une surface dure comme un bureau ou une table. Une circulation d'air adéquate autour des grilles d'aération permet de éviter une surchauffe.

Dommmages causés par les liquides
Évitez que des liquides entrent en contact avec votre ordinateur.

Site web de support
<http://esupport.sony.com/US/VAIO> (États-Unis)
<http://www.sony.ca/support/> (Canada : Anglais)
<http://fr.sony.ca/support> (Canada : Français)
<http://esupport.sony.com/LA/VAIO> (Amérique latine)
<http://esupport.sony.com/BR/VAIO> (Brésil)