

# Quick Start Guide



Please read this manual and **Safety Regulations** carefully before using the product. Keep them in a safe place.

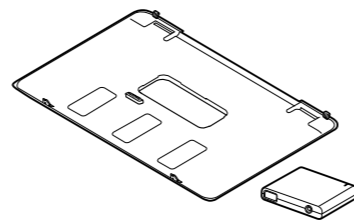


## Initial Setup

### 1 Check supplied items

- AC adapter
- Power cord
- Battery pack\*1

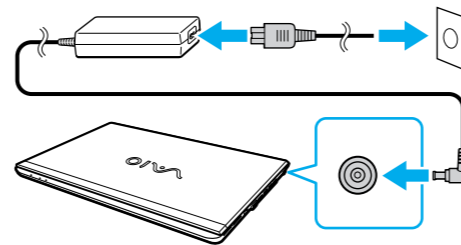
- Extended battery pack\*2 and battery adapter\*2



- \*1 The battery pack is installed on your computer at the time of delivery.
- \*2 Not supplied with all models. Availability depends on your computer's specifications.

! Features and specifications may vary and are subject to change without notice.

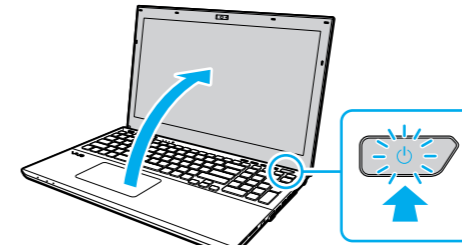
### 2 Connect AC adapter



With the battery pack installed on your computer, plug the power cord and the AC adapter into an AC outlet and the computer.

! Be sure to connect the AC adapter to your computer when using it for the first few times to ensure the battery becomes fully charged.

### 3 Turn on your VAIO® computer



Press and hold down the power button until the power indicator light turns on.

! The startup process will take a few minutes. No action is required until the setup window appears.

### 4 Connect to the Internet

Connect to the Internet to automatically activate Windows.

#### Wired connection

Connect your computer and router with a LAN cable.

#### Wi-Fi® (Wireless LAN) connection

- 1 Open the charms by pointing to the top right corner of the screen, then move the pointer down and click the **Settings** charm.
- 2 Click (the network icon).
- 3 Select the desired network (SSID) and click **Connect**.

! For details on the security key and other settings, refer to the manual of the network device or the information from your Internet service provider.

### 5 Locate User Guide

An introduction of the **User Guide** is available on your computer. Update to the complete guide online by following the steps below.

- 1 Open the charms by pointing to the top right corner of the screen, then move the pointer down and click the **Search** charm.
- 2 Click **Apps** and enter "VAIO Manual" in the search box.
- 3 Click **VAIO Manual** in the **Apps** list.

### 6 Complete important tasks

#### Perform Windows Update and VAIO Update

- Click the **Search** charm and **Settings**, then search **Windows Update**.
- Click the **Search** charm and **Apps**, then search **VAIO Update**.

#### Create your Recovery Media

Press the **ASSIST** button to start **VAIO Care**, then click **Advanced Tools**.  
 Recovery Media are not supplied with your computer. Refer to the supplied **Recovery, Backup and Troubleshooting Guide** before creating the Recovery Media.

#### Register your computer

Press the **ASSIST** button to start **VAIO Care**, then click **About your VAIO**.

### 7 Sign in with Microsoft account

Sign in to Windows with a Microsoft account so that you can use and download apps from Windows Store.

- 1 Open the charms by pointing to the top right corner of the screen, then move the pointer down and click the **Settings** charm.
- 2 Click **Change PC settings, Users, and Switch to a Microsoft account**.
- 3 Follow the on-screen instructions.  
 When app updates are available, a number appears on the **Store** tile on the **Start** screen. Click the tile to start **Store** and update Windows Store apps.

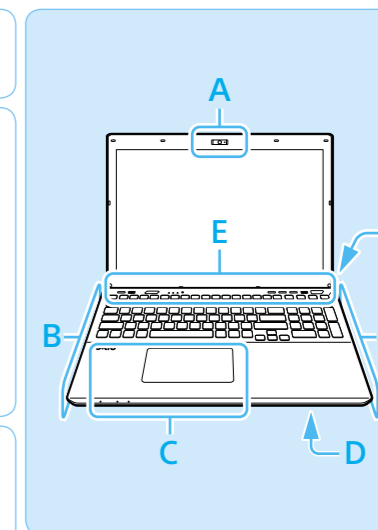
## Parts and Controls

**A** Built-in camera / indicator

**B** Security slot (SVS151)  
 Headset compatible headphones jack (SVS13A / SVS131)  
 Headphones jack (SVS151)  
Optical disc drive  
 Microphone jack (SVS151)

**C** Touch pad  
Press the bottom left of the touch pad to click.  
**WIRELESS** indicator  
 Charge indicator  
 Disc drive indicator  
Built-in microphone

**D** (Bottom)  
Port replicator connector cover  
Extended battery pack connector cover  
Battery off button



**G** Security slot (SVS13A / SVS131)  
"Memory Stick Duo" slot  
Media access indicator  
**SD** memory card slot  
 Monitor port  
**HDMI** output port  
 USB port x 2 (Compliant with the USB 3.0 standard.)  
 USB port (Compliant with the USB 2.0 standard, and supports USB charging.)  
 LAN port  
 DC IN port

**F** (Back)  
Air exhaust vent

**E**  
**ASSIST** button Starts **VAIO Care** while your computer is on - easily tune-up and self support the computer.  
**WEB** button Launches the web browser - starts Windows, then the web browser when your computer is off.  
**VAIO** button Executes the assigned task - pressing and holding down the button enables you to change the task.  
 Drive eject button  
Performance selector switch  
Ambient light sensor  
Built-in speakers  
 Power button / indicator

## Care and Handling Tips

#### Computer Handling

Do not exert pressure on your computer, especially the LCD/touch screen or the AC adapter cable.

#### HDD Care

If your computer is equipped with a built-in hard disk drive, avoid moving the computer when it is turned on, is in the process of powering on, or is shutting down.

#### Ventilation

Place your computer on hard surfaces such as a desk or table. Proper air circulation around vents is important to prevent overheating.

#### Liquid Damage

Protect your computer from contact with liquids.

#### Support websites

- <http://esupport.sony.com/US/VAIO/> (USA)
- <http://www.sony.ca/support/> (Canada: English)
- <http://fr.sony.ca/support/> (Canada: French)
- <http://esupport.sony.com/LA/VAIO/> (Latin American area)
- <http://esupport.sony.com/BR/VAIO/> (Brazil)

# Guide de Démarrage Rapide



Veuillez lire attentivement ce manuel ainsi que les **Règlementations de sécurité** avant d'utiliser ce produit. Conservez-les dans un endroit sûr.

## Configuration initiale

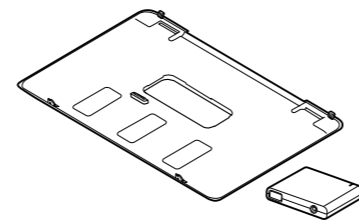
### 1 Vérifier les articles fournis

- Adaptateur c.a.
- Cordon d'alimentation
- Batterie\*1

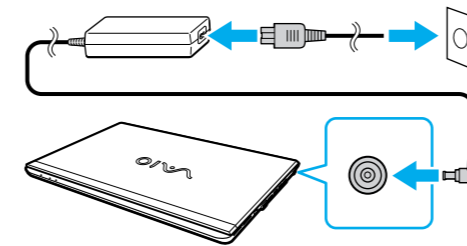
\*1 La batterie est installée sur l'ordinateur au moment où vous recevez l'ordinateur.  
\*2 Non fournie avec tous les modèles. La disponibilité dépend des spécifications de votre ordinateur.

! Les fonctions et les caractéristiques techniques peuvent varier et sont modifiables sans préavis.

- Batterie longue durée\*2 et adaptateur de batterie\*2



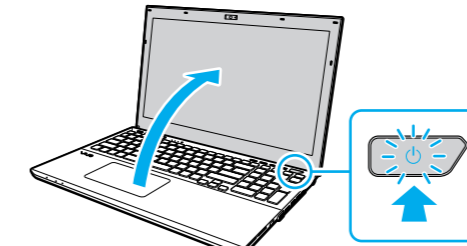
### 2 Brancher à l'adaptateur c.a.



Une fois la batterie installée dans votre ordinateur, branchez le cordon d'alimentation et l'adaptateur c.a. dans une prise c.a. et l'ordinateur.

! Durant vos premières utilisations, assurez-vous que l'adaptateur c.a. est branché à votre ordinateur de manière à garantir que la batterie se charge complètement.

### 3 Mettez en marche votre ordinateur VAIO<sup>MD</sup>



Appuyez sur le bouton d'alimentation et maintenez-le enfoncé jusqu'à ce que le témoin d'alimentation s'allume.

! Le processus de démarrage demandera quelques minutes. Aucune action n'est nécessaire jusqu'à ce que la fenêtre d'installation s'affiche.

### 4 Connexion à Internet

Connectez-vous à Internet afin d'activer automatiquement Windows.

#### Connexion câblée

Connectez votre ordinateur et routeur avec un câble de réseau local.

#### Connexion Wi-Fi<sup>MD</sup> (Réseau local sans fil)

- 1 Ouvrez les icônes en pointant dans le coin supérieur droit de l'écran, puis déplacez le pointeur vers le bas et cliquez sur l'icône **Paramètres**.
- 2 Cliquez sur **Wi-Fi** (icône du réseau).
- 3 Sélectionnez le réseau désiré (SSID) et cliquez sur **Connecter**.

! Pour obtenir de plus amples renseignements sur le code de sécurité et autres paramètres, reportez-vous au manuel du périphérique réseau ou aux renseignements fournis par votre fournisseur de services Internet.

### 5 Repérez le Guide de l'utilisateur

Une introduction au **Guide de l'utilisateur** est disponible sur votre ordinateur. Faites une mise à jour complète du guide en ligne en suivant les étapes ci-dessous.

- 1 Ouvrez les icônes en pointant dans le coin supérieur droit de l'écran, puis déplacez le pointeur vers le bas et cliquez sur l'icône **Rechercher**.
- 2 Cliquez sur **Applications** et saisissez « Manuel VAIO » dans le champ de recherche.
- 3 Cliquez sur **Manuel VAIO** dans la liste **Applications**.

### 6 Effectuer des tâches importantes

#### Appliquer Windows Update et VAIO Update

- Cliquez sur l'icône **Rechercher**, puis sur **Paramètres** et recherchez **Windows Update**.
- Cliquez sur l'icône **Rechercher**, puis sur **Applications** et recherchez **VAIO Update**.

#### Créer un Média de Réinstallation

Appuyez sur le bouton **ASSIST** pour lancer **VAIO Care**, puis cliquez sur **Outils avancés**.

! Aucun Média de Réinstallation n'est fourni avec cet ordinateur. Reportez-vous au **Guide de réinstallation, sauvegarde et dépannage** avant de créer des Média de Réinstallation.

#### Enregistrement de votre ordinateur

Appuyez sur le bouton **ASSIST** pour lancer **VAIO Care**, puis cliquez sur **À propos de votre VAIO**.

### 7 Ouvrir une session avec un compte Microsoft

Ouvrez une session Windows avec un compte Microsoft afin de pouvoir utiliser et télécharger des apps depuis Windows Store.

- 1 Ouvrez les icônes en pointant dans le coin supérieur droit de l'écran, puis déplacez le pointeur vers le bas et cliquez sur l'icône **Paramètres**.
- 2 Cliquez sur **Modifier les paramètres du PC, Utilisateurs**, et **Passer à un compte Microsoft**.
- 3 Suivez les instructions affichées à l'écran.

! Lorsque des mises à jour des applications sont disponibles, un numéro apparaît sur la vignette du **Windows Store** de l'écran d'**Accueil**. Cliquez sur la vignette pour ouvrir le **Windows Store** et mettre à jour les applications du Windows Store.

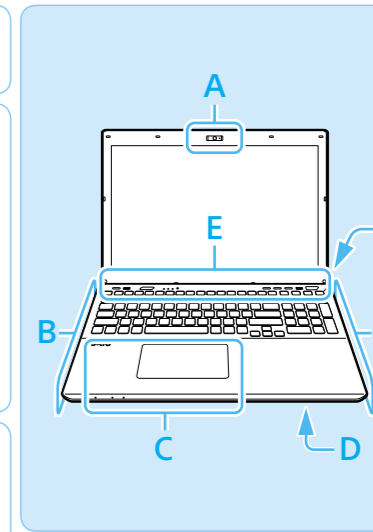
## Pièces détachées et contrôles

#### A Caméra/témoin intégrés

- #### B Fente de sécurité (SVS151)
- 🎧 Prise casque compatible avec casque d'écoute (SVS13A/SVS131)
  - 🎧 Prise casque (SVS151)
  - 📀 Lecteur de disque optique
  - 🎤 Prise microphone (SVS151)

- #### C Pavé tactile
- Appuyez dans l'angle inférieur gauche du pavé tactile pour cliquer.
- 🔋 Témoin **WIRELESS**
  - ➔ Témoin de charge
  - 📀 Témoin de lecteur de disque
  - 🎤 Microphone intégré

- #### D (Dessous)
- 🔒 Couvercle du connecteur du duplicateur de port
  - 🔒 Couvercle du connecteur de batterie longue durée
  - 🔌 Bouton d'arrêt de la batterie



- #### G Fente de sécurité (SVS13A/SVS131)
- 📀 Fente pour « Memory Stick Duo »
  - 📀 Témoin d'accès aux médias
  - 📀 Fente pour carte mémoire **SD**
  - 🖥️ Port d'écran
  - 📀 Port de sortie **HDMI**
  - 🔌 Port USB x 2 (Conformes à la norme USB 3.0.)
  - 🔌 Port USB (Conformes à la norme USB 2.0 et prend en charge le chargement USB.)
  - 🌐 Port réseau local
  - 🔌 Port d'entrée en c.c.

- #### F (Arrière)
- Grille d'aération

- #### E
- 🔑 Bouton **ASSIST** Lance **VAIO Care** lorsque votre ordinateur est en marche - règle et auto - supporte l'ordinateur aisément.
  - 🌐 Bouton **WEB** Lance le navigateur web - démarre Windows, puis le navigateur web lorsque votre ordinateur est arrêté.
  - 🔑 Bouton **VAIO** Exécute la tâche assignée - en appuyant et maintenant enfoncé le bouton, vous pouvez changer de tâche.
  - 🔑 Bouton d'éjection du lecteur
  - 🔑 Commutateur de sélection de la performance
  - 🔑 Capteur de lumière ambiante
  - 🔑 Haut-parleurs intégrés
  - 🔌 Bouton/Témoin d'alimentation

## Conseils sur l'entretien et la manipulation

**Manipulation de l'ordinateur**  
N'exercez pas de pression sur votre ordinateur, en particulier sur l'écran ACL/tactile ou câble de l'adaptateur c.a.

**Utilisation sécuritaire du disque dur**  
Si votre ordinateur est équipé d'un lecteur de disque dur intégré, évitez de déplacer l'ordinateur lorsqu'il est en marche ou en cours de démarrage ou d'arrêt.

**Ventilation**  
Placez l'ordinateur sur une surface dure comme un bureau ou une table. Une circulation d'air adéquate autour des grilles d'aération permet d'éviter une surchauffe.

**Dommmages causés par les liquides**  
Évitez que des liquides entrent en contact avec votre ordinateur.

**Site web de support**  
<http://esupport.sony.com/US/VAIO/> (États-Unis)  
<http://www.sony.ca/support/> (Canada : Anglais)  
<http://fr.sony.ca/support/> (Canada : Français)  
<http://esupport.sony.com/LA/VAIO/> (Amérique latine)  
<http://esupport.sony.com/BR/VAIO/> (Brésil)