

Quick Start Guide



Please read this manual and **Safety Regulations** carefully before using the product. Keep them in a safe place.



Initial Setup

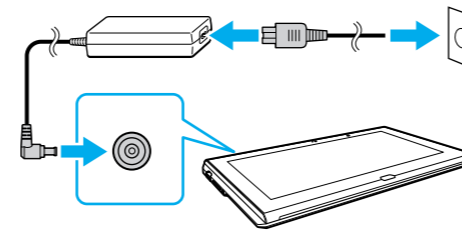
1 Check supplied items

- AC adapter
- Power cord
- Digitizer stylus*1*2
- Extended battery pack*2
- Noise canceling headphones*2 (with two sizes of extra earbuds)

*1 The digitizer stylus is available for pen-based input. Refer to the on-screen **User Guide** for detailed information on how to use the stylus.
*2 Not supplied with all models. Availability depends on your computer's specifications.

! Features and specifications may vary and are subject to change without notice.

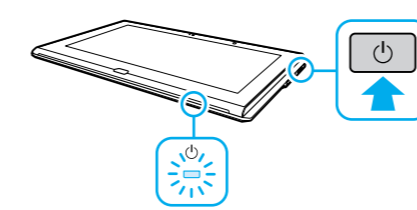
2 Connect AC adapter



Plug the power cord and the AC adapter into an AC outlet and the computer.

! Be sure to connect the AC adapter to your computer when using it for the first few times to ensure the battery becomes fully charged.

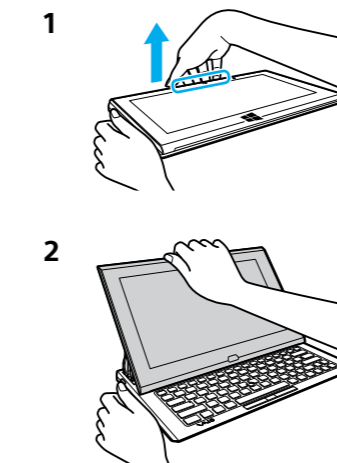
3 Turn on your VAIO® computer



Press and hold down the power button until the power indicator light turns on.

! The startup process will take a few minutes. No action is required until the setup window appears.

4 Raise LCD screen



Grasp the top center edge of the LCD screen and raise it to use the keyboard.

5 Connect to the Internet

Connect to the Internet to automatically activate Windows.

Wired connection

Connect your computer and router with a LAN cable.

Wi-Fi® (Wireless LAN) connection

- 1 Open the charms by pointing to the top right corner of the screen, then move the pointer down and click the **Settings** charm.
- 2 Click **Network** (the network icon).
- 3 Select the desired network (SSID) and click **Connect**.

! For details on the security key and other settings, refer to the manual of the network device or the information from your Internet service provider.

6 Locate User Guide

An introduction of the **User Guide** is available on your computer. Update to the complete guide online by following the steps below.

- 1 Open the charms by pointing to the top right corner of the screen, then move the pointer down and click the **Search** charm.
- 2 Click **Apps** and enter "VAIO Manual" in the search box.
- 3 Click **VAIO Manual** in the **Apps** list.

7 Complete important tasks

Perform Windows Update and VAIO Update

- Click the **Search** charm and **Settings**, then search **Windows Update**.
- Click the **Search** charm and **Apps**, then search **VAIO Update**.

Create your Recovery Media

- Press the **ASSIST** button to start **VAIO Care**, then click **Advanced Tools**.
- ! Recovery Media are not supplied with your computer. Refer to the supplied **Recovery, Backup and Troubleshooting Guide** before creating the Recovery Media.

Register your computer

- Press the **ASSIST** button to start **VAIO Care**, then click **About your VAIO**.

8 Sign in with Microsoft account

Sign in to Windows with a Microsoft account so that you can use and download apps from Windows Store.

- 1 Open the charms by pointing to the top right corner of the screen, then move the pointer down and click the **Settings** charm.
 - 2 Click **Change PC settings, Users, and Switch to a Microsoft account**.
 - 3 Follow the on-screen instructions.
- ! When app updates are available, a number appears on the **Store** tile on the **Start** screen. Click the tile to start **Store** and update Windows Store apps.

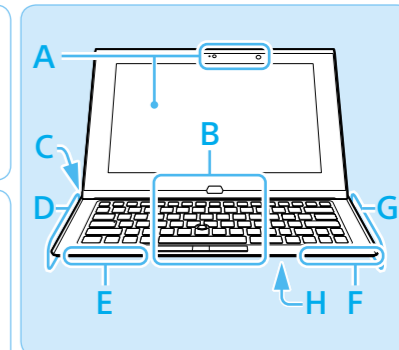
Parts and Controls

A
Built-in front camera / indicator
Ambient light sensor
LCD screen / touch screen

B
Windows button
Optical Trackpad
Left button
Center button
Right button

C (Back)
DC IN port
LAN port

D
Monitor port
Media access indicator
"Memory Stick Duo" / SD memory card combined slot
Headphones jack
Built-in microphone



G
USB port x 2 (Compliant with the USB 3.0 standard. The port with the lightning mark supports USB charging.)
HDMI output port
Power button

H (Bottom)
Battery off button
Extended battery pack connector
Tilt feet
Touch mark*
Built-in rear camera / indicator*

F
Power indicator
Charge indicator
Disc drive indicator
WIRELESS indicator
Built-in speaker

E
Built-in speaker
VOL (Volume) buttons
Rotation lock button
ASSIST button

Starts **VAIO Care** while your computer is on - easily tune-up and self support the computer.

* On selected models only.

Care and Handling Tips

Computer Handling

Do not exert pressure on your computer, especially the LCD/touch screen or the AC adapter cable.

Ventilation

Place your computer on hard surfaces such as a desk or table. Proper air circulation around vents is important to prevent overheating.

Liquid Damage

Protect your computer from contact with liquids.

Support websites

- <http://esupport.sony.com/US/VAIO/> (USA)
- <http://www.sony.ca/support/> (Canada: English)
- <http://fr.sony.ca/support/> (Canada: French)
- <http://esupport.sony.com/LA/VAIO/> (Latin American area)
- <http://esupport.sony.com/BR/VAIO/> (Brazil)

Guide de Démarrage Rapide



Veuillez lire attentivement ce manuel ainsi que les **Règlementations de sécurité** avant d'utiliser ce produit. Conservez-les dans un endroit sûr.

Configuration initiale

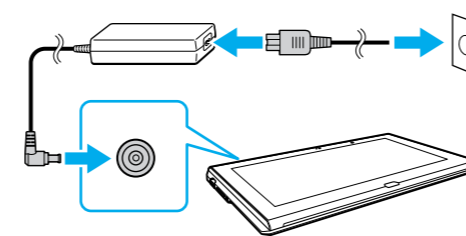
1 Vérifier les articles fournis

- Adaptateur c.a.
- Cordon d'alimentation
- Stilet numériseur*1*2
- Batterie longue durée*2
- Casque avec suppression de bruit*2 (comprenant deux tailles d'écouteurs boutons)

*1 Le stilet numériseur est disponible pour les saisies au stilet. Reportez-vous au **Guide de l'utilisateur** à l'écran pour en savoir plus sur l'utilisation du stilet.
*2 Non fournie avec tous les modèles. La disponibilité dépend des spécifications de votre ordinateur.

! Les fonctions et les caractéristiques techniques peuvent varier et sont modifiables sans préavis.

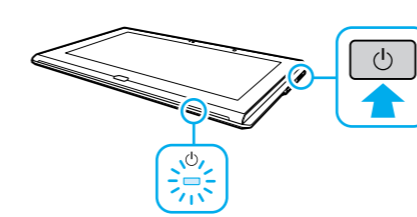
2 Brancher à l'adaptateur c.a.



Branchez le cordon d'alimentation et l'adaptateur c.a. dans une prise c.a., puis à votre ordinateur.

! Durant vos premières utilisations, assurez-vous que l'adaptateur c.a. est branché à votre ordinateur de manière à garantir que la batterie se charge complètement.

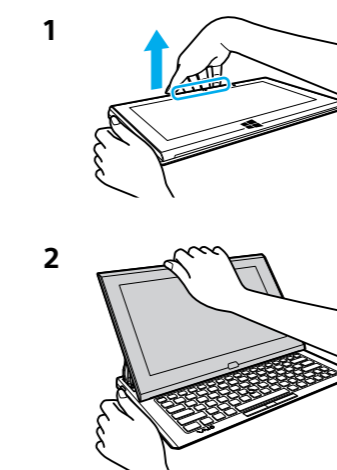
3 Mettez en marche votre ordinateur VAIO^{MD}



Appuyez sur le bouton d'alimentation et maintenez-le enfoncé jusqu'à ce que le témoin d'alimentation s'allume.

! Le processus de démarrage demandera quelques minutes. Aucune action n'est nécessaire jusqu'à ce que la fenêtre d'installation s'affiche.

4 Soulever l'écran ACL



Saisissez le centre du bord supérieur de l'écran ACL et soulevez-le pour utiliser le clavier.

5 Connexion à Internet

Connectez-vous à Internet afin d'activer automatiquement Windows.

Connexion câblée

Connectez votre ordinateur et routeur avec un câble de réseau local.

Connexion Wi-Fi^{MD} (Réseau local sans fil)

- 1 Ouvrez les icônes en pointant dans le coin supérieur droit de l'écran, puis déplacez le pointeur vers le bas et cliquez sur l'icône **Rechercher**.
- 2 Cliquez sur **Paramètres** (icône du réseau).
- 3 Sélectionnez le réseau désiré (SSID) et cliquez sur **Connecter**.

! Pour obtenir de plus amples renseignements sur le code de sécurité et autres paramètres, reportez-vous au manuel du périphérique réseau ou aux renseignements fournis par votre fournisseur de services Internet.

6 Repérez le Guide de l'utilisateur

Une introduction au **Guide de l'utilisateur** est disponible sur votre ordinateur. Faites une mise à jour complète du guide en ligne en suivant les étapes ci-dessous.

- 1 Ouvrez les icônes en pointant dans le coin supérieur droit de l'écran, puis déplacez le pointeur vers le bas et cliquez sur l'icône **Rechercher**.
- 2 Cliquez sur **Applications** et saisissez « Manuel VAIO » dans le champ de recherche.
- 3 Cliquez sur **Manuel VAIO** dans la liste **Applications**.

7 Effectuer des tâches importantes

Appliquer Windows Update et VAIO Update

- Cliquer sur l'icône **Rechercher**, puis sur **Paramètres** et rechercher **Windows Update**.
- Cliquer sur l'icône **Rechercher**, puis sur **Applications** et rechercher **VAIO Update**.

Créer un Média de Réinstallation

Appuyez sur le bouton **ASSIST** pour lancer **VAIO Care**, puis cliquez sur **Outils avancés**.

! Aucun Média de Réinstallation n'est fourni avec cet ordinateur. Reportez-vous au **Guide de réinstallation, sauvegarde et dépannage** avant de créer des Média de Réinstallation.

Enregistrement de votre ordinateur

Appuyez sur le bouton **ASSIST** pour lancer **VAIO Care**, puis cliquez sur **À propos de votre VAIO**.

8 Ouvrir une session avec un compte Microsoft

Ouvrez une session Windows avec un compte Microsoft afin de pouvoir utiliser et télécharger des applications depuis Windows Store.

- 1 Ouvrez les icônes en pointant dans le coin supérieur droit de l'écran, puis déplacez le pointeur vers le bas et cliquez sur l'icône **Paramètres**.
- 2 Cliquez sur **Modifier les paramètres du PC, Utilisateurs**, et **Passer à un compte Microsoft**.
- 3 Suivez les instructions affichées à l'écran.

! Lorsque des mises à jour des applications sont disponibles, un numéro apparaît sur la vignette du **Windows Store** de l'écran d'**Accueil**. Cliquez sur la vignette pour ouvrir le **Windows Store** et mettre à jour les applications du Windows Store.

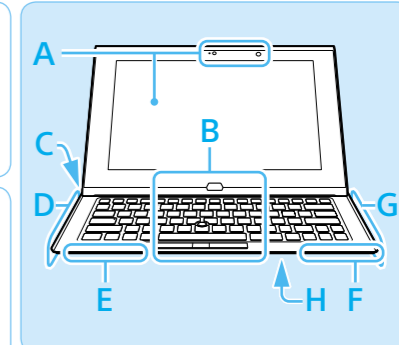
Pièces détachées et contrôles

A Caméra avant/témoin intégrés
Capteur de lumière ambiante
Écran ACL/tactile

B **Windows** Bouton Windows
Pavé tactile optique
Bouton gauche
Bouton central
Bouton droit

C (Arrière)
Témoin d'alimentation
Port d'entrée en c.c.
Port réseau local

D Port d'écran
Témoin d'accès aux médias
Fente combinée pour « Memory Stick Duo » / carte mémoire SD
Prise casque
Microphone intégré



G Port USB x 2 (Conformes à la norme USB 3.0. Le port avec l'image ⚡ prend en charge le chargement USB.)
Port de sortie **HDMI**
Bouton d'alimentation

H (Dessous)
Bouton d'arrêt de la batterie
Connecteur de batterie longue durée
Pieds d'inclinaison
Marque tactile*
Caméra arrière/témoin intégrés*

F Témoin d'alimentation
Témoin de charge
Témoin de lecteur de disque
Témoin **WIRELESS**
Haut-parleur intégré

E Haut-parleur intégré
Boutons **VOL** (Volume)
Bouton de verrouillage de la rotation
Bouton **ASSIST** Lance **VAIO Care** lorsque votre ordinateur est en marche - règle et auto - supporte l'ordinateur aisément.

* Sur les modèles sélectionnés uniquement.

Conseils sur l'entretien et la manipulation

Manipulation de l'ordinateur
N'exercez pas de pression sur votre ordinateur, en particulier sur l'écran ACL/tactile ou câble de l'adaptateur c.a.

Ventilation
Placez l'ordinateur sur une surface dure comme un bureau ou une table. Une circulation d'air adéquate autour des grilles d'aération permet d'éviter une surchauffe.

Domages causés par les liquides
Évitez que des liquides entrent en contact avec votre ordinateur.

Site web de support
<http://esupport.sony.com/US/VAIO/> (États-Unis)
<http://www.sony.ca/support/> (Canada : Anglais)
<http://fr.sony.ca/support/> (Canada : Français)
<http://esupport.sony.com/LA/VAIO/> (Amérique latine)
<http://esupport.sony.com/BR/VAIO/> (Brésil)