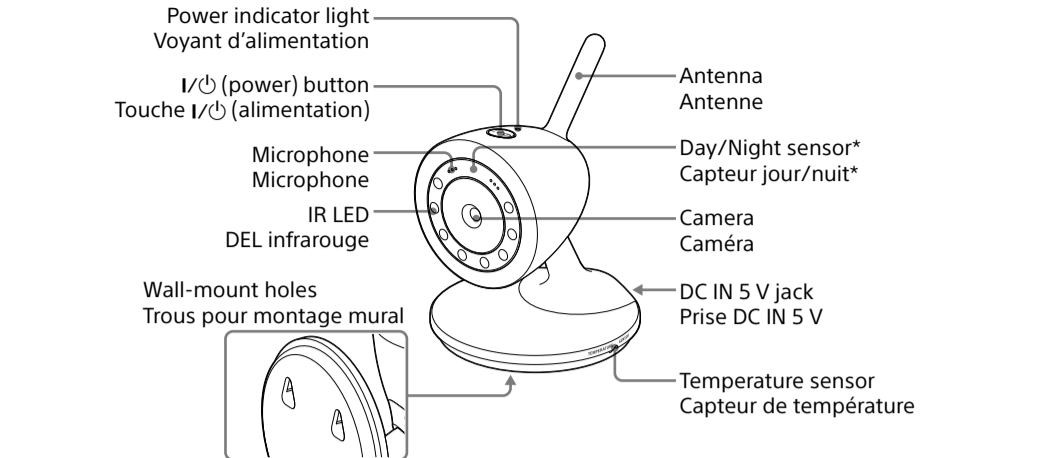


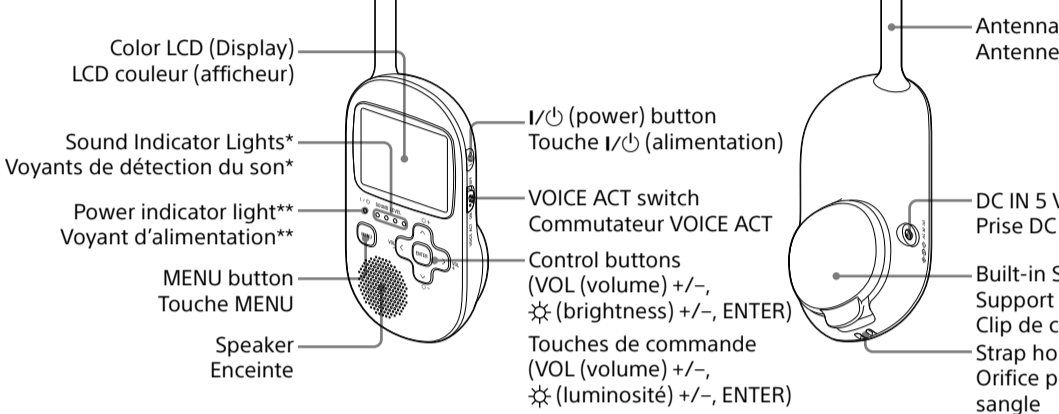


## Camera (Transmitter) Caméra (Émetteur)



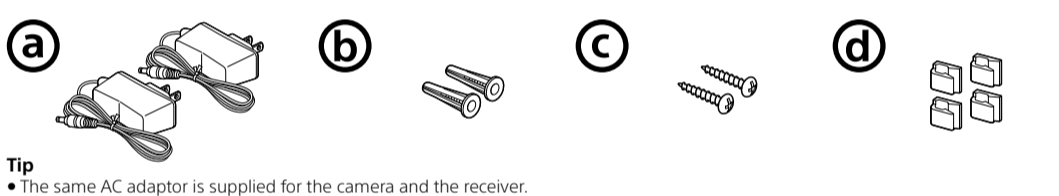
- \* Automatic Day and Night Vision
- \* Vision automatique jour et nuit

## Receiver Récepteur

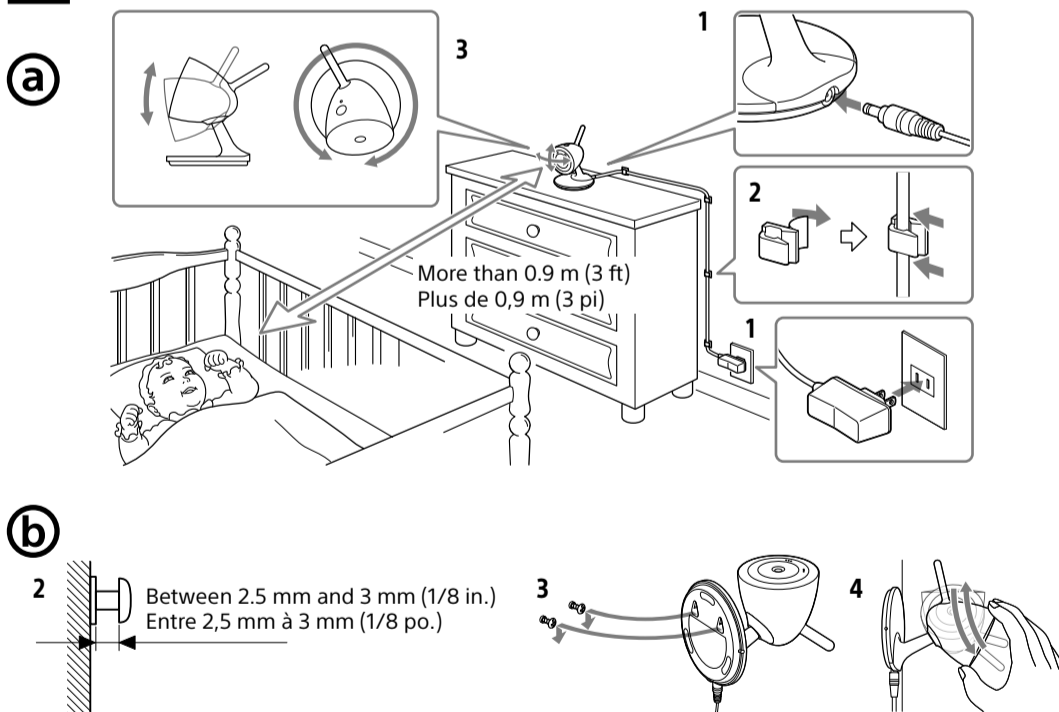


- \* Light up in red according to the volume (1 (low) to 4 (high)).
- \*\* Off: power off, green: power on, orange: charging with the power turned off
- \* S'allume en rouge en fonction du volume (1 (faible) à 4 (élevé)).
- \*\* Éteint : hors tension, vert : sous tension, orange : en charge lorsque l'appareil est hors tension

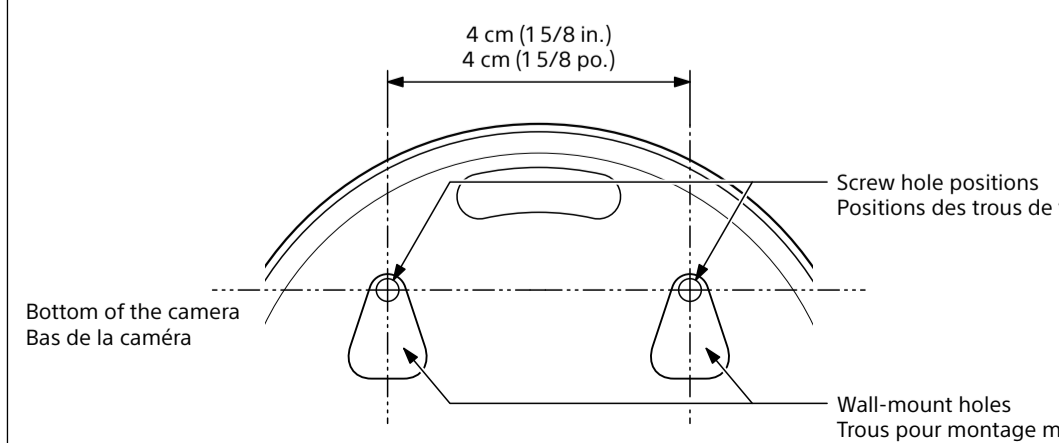
## A



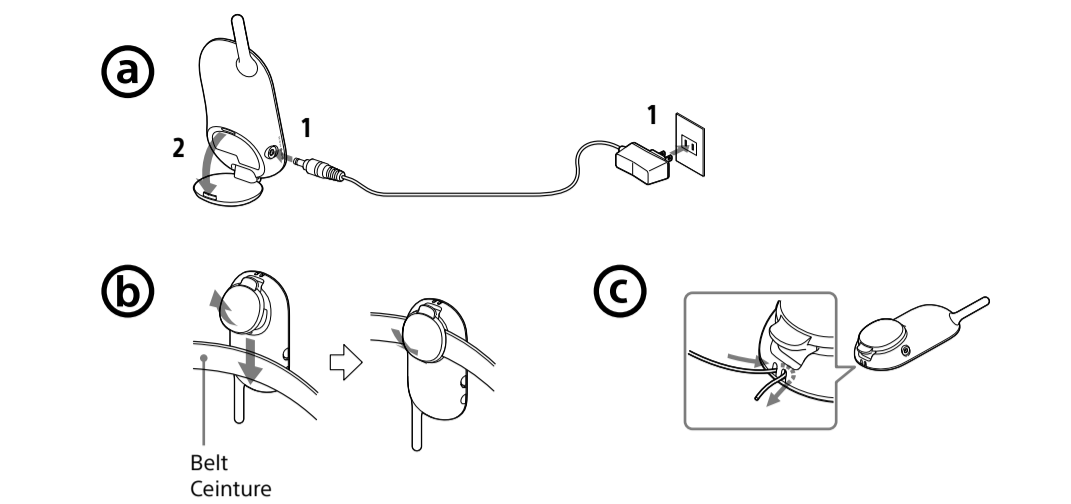
## B



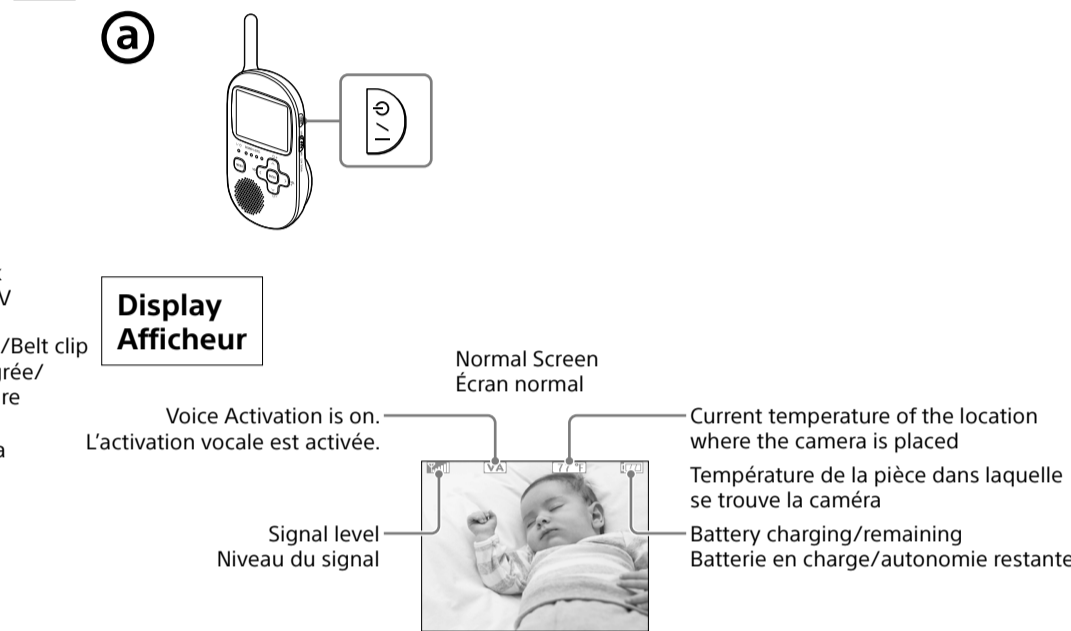
## Template Modèle



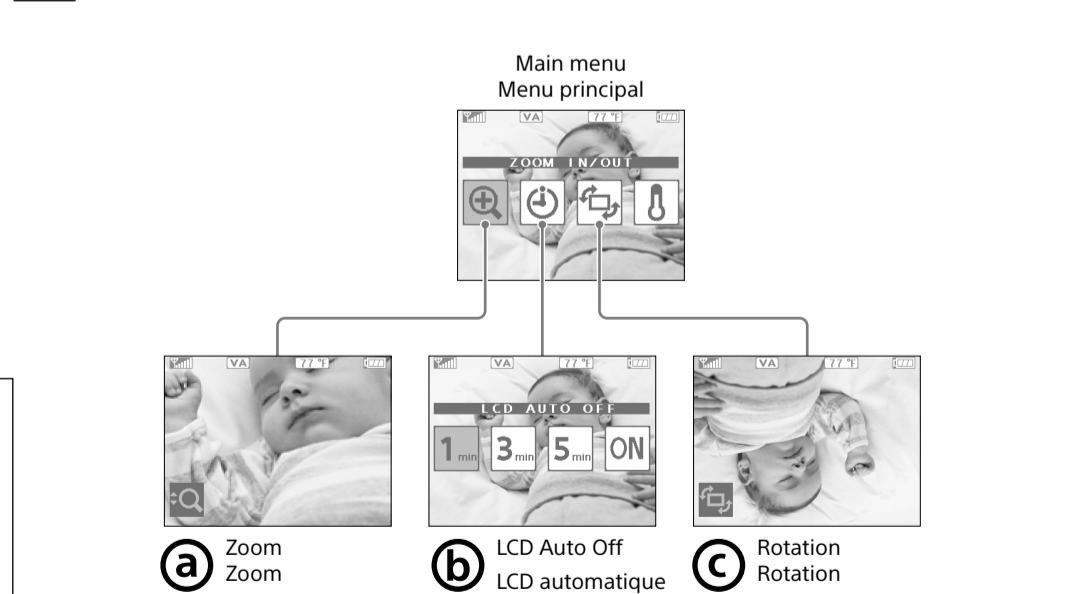
## C



## D



## E



## English

## Installation

### In the box (See Fig. A)

- Camera (1)
- Receiver (1)
- AC adaptors (2) ① ②
- Plastic anchors (2)\* ③ ④
- Screws (2) ⑤ ⑥
- Cord clips (4) ⑦
- Warranty card\*
- Operating instructions (this sheet)
- \* The plastic anchors or the warranty card may not be supplied in some regions.

### Camera (See Fig. B-①)

Place the camera at least 0.9 m (3 feet) away from your child.

- 1 Connect the supplied AC adaptor to the DC IN 5 V jack and plug it into a wall outlet.
- 2 Fasten the AC adaptor cord to the wall with the supplied cord clips.
- 3 Adjust the camera angle so that it faces your child.

#### Notes

- The camera clicks when it is turned to the maximum angle. Do not try to turn it any further.
- Do not place the camera or the AC adaptor cord within reach of children.
- Do not place the camera or the AC adaptor cord in, or attach it to, a crib or playpen.
- Never use extension cords with the AC adaptors. Use only the AC adaptors provided.
- Make sure that the camera is not covered or obstructed in shooting images or picking up sounds.
- Make sure that nothing touches the antenna during operation.

### Mounting the camera on a wall (See Fig. B-②)

- 1 Referring to the template at the bottom left corner of this sheet, make 2 holes in the wall. Use the anchors supplied, if necessary.
- 2 Screw the screws into the wall. Be sure the screws protrude between 2.5 mm and 3 mm (1/8 in.) from the surface of the wall or anchor.
- 3 Mount the camera on the screws.
- 4 Hold the camera and adjust the camera angle.

#### CAUTION

- The camera clicks when it is turned to the maximum angle. Do not try to turn it any further.
- When mounting the camera on a wall, use the screws supplied and other screws suitable to the wall material or strength. Attaching screws may damage the wall. Attach the screws firmly to a pillar or a stud in a wall, if possible.
- Connect the AC adaptor cord to the camera, mount the camera on the wall, then connect the AC adaptor to a wall outlet.
- Sony is not responsible for accidents or damage caused by improper installation, insufficient wall strength or improper screw installation, natural calamity, etc.
- Fasten the screws securely so that the camera does not fall off the wall.

### Receiver (See Fig. C-①)

- 1 Connect the supplied AC adaptor to the DC IN 5 V jack and plug it into a wall outlet.
  - 2 Open the stand, and adjust the receiver angle.
- Notes
- Do not operate the receiver with wet hands.
  - Make sure that nothing touches the antenna during operation.
  - Place the receiver on a stable surface. If the receiver is placed on an unstable surface or in an inclined position, it may fall or topple over, and may cause injury.
  - Adjust the receiver angle until it is stable. If you incline the receiver too much, the it may topple over.

### Carrying the receiver

When you carry the receiver by hanging it on your neck or attaching it to your belt, the receiver operates on the built-in battery. The battery indicator on the display will show the remaining battery power.

### Attaching the receiver to your belt (See Fig. C-②)

- Note
- If you attach the receiver to your belt using the belt clip, handle it carefully to avoid dropping it.

### Attaching a strap to the receiver (See Fig. C-③)

- Note
- No strap is supplied.

### Built-in battery

When the receiver is connected to the AC adaptor and the built-in battery has discharged to a certain level, the built-in battery starts charging automatically and is charged up to full charge.

### Battery life

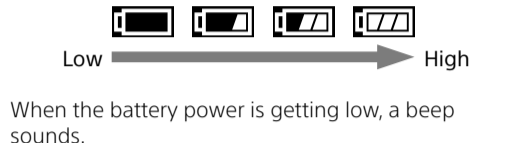
It will last about 5 hours after it has been fully charged. (When operated with the screen kept on, medium volume level, and Voice Activation off)

### Charging duration

About 4 hours 30 minutes are required to charge the empty battery to its full capacity, in an ambient temperature of 25 °C (77 °F). Charging may take longer, depending on whether or not the receiver is turned on and other ambient conditions.

### Checking the remaining battery power

The remaining battery power is displayed at the top right of the display.



When the battery power is getting low, a beep sounds.

#### Notes

- If you consume the battery power completely and leave it like that, the battery life may be affected. Charge the battery by connecting it to the AC adaptor as soon as it has been used up.
- Even if you do not intend to use the receiver for a long period, charge the battery to its full capacity once every 6 months to maintain its performance.

## Setting up

### Turning on the power (See Fig. D-①)

- 1 Press and hold the I/⏻ (power) button of the camera until the power indicator light turns green.
- 2 Press and hold down the I/⏻ (power) button of the receiver until the power indicator light turns green. You will see the image from the camera on the display, and hear sound from the speaker.

#### Tips

- According to the level of sound detected by the microphone of the camera, more sound indicator lights (up to 4 lights) turn on in red.
- The signal level icon appears at the top left of the screen and shows the strength of radio signal.



The receiver sounds an alarm when it is moved out of the transmission range.

### Turning off the power

Press and hold the I/⏻ (power) button until the power indicator light turns off.

### Setting the temperature alarm (See Fig. D-②)

You can set the lowest and highest allowable limits for the temperature of the place where the camera is installed. The alarm sounds if the temperature goes beyond this range.

#### Note

- If you do not attempt to change settings for a certain time, the display returns to the normal screen.

- 1 Press MENU.
- 2 Select [B.] on the display with the <> buttons and press ENTER.
- 3 Select an option with the <> buttons. Select the temperature unit (\*F or °C) before setting the temperature.
  - The lowest allowable temperature (blue numbers on the left)
  - The highest allowable temperature (red numbers at the center)
  - Temperature unit \*F or °C (white character on the right)
- 4 Set each option with the ^ v buttons.
- 5 When you have set all options, press ENTER.
- 6 Press MENU.

#### Tip

- The temperature range that can be set is between 32 °F and 104 °F (0 °C and 40 °C).

#### Note

- The receiver sounds the warning alarm if the temperature reaches the one you set on the receiver, however, there might be a discrepancy between that the temperature and the actual temperature of the place where the camera was installed. Set the temperature range with a slight margin.

## Customizing the Video Nursery Monitor

### Adjusting the volume

Press the VOL+ button to turn up or the VOL- button to turn down the speaker volume of the receiver.



#### Note

- If you do not attempt to change settings for a certain time, the display returns to the normal screen.

### Adjusting the brightness

Press the ✨+ button to make the display brighter or the ✨- button to make it darker.

### Using the Voice Activation function

The Voice Activation function turns off the speaker when the receiver does not detect any sound above a certain level. Set the VOICE ACT switch to ON. The [VA] indicator appears at the top of the display. (See Fig. D-④)

### Using the menu function

#### Note

- If you do not attempt to change settings for a certain time, the display returns to the normal screen.

### Zooming in/out (See Fig. E-①)

You can zoom in (2x digital zoom) or out the image.

- 1 Press MENU.
- 2 Select [Z.] on the display with the <> buttons and press ENTER.
- 3 Select zoom-in or zoom-out with the ^ v buttons.
- 4 Press ENTER.
- 5 Press MENU.

### Turning off the display automatically (See Fig. E-②)

The display will turn off automatically when the duration you set (1, 3, 5 minutes) has passed without any operation attempted. Select [ON] if you do not want the display to turn off.

- 1 Press MENU.
- 2 Select [O.] on the display with the <> buttons and press ENTER.
- 3 Select the desired time with the <> buttons.
- 4 Press ENTER.
- 5 Press MENU.

#### Tips

- When the display is off, you can turn it on by pressing any button on the receiver, except the I/⏻ (power) button.
- When the Voice Activation function is on and the receiver detects a sound above a certain level, the display turns on automatically, and the speaker is activated.

### Rotating the image (See Fig. E-③)

Depending on where you place the camera and receiver, rotate the image appropriately by 180 degrees.

- 1 Press MENU.
- 2 Select [R.] on the display with the <> buttons and press ENTER.
- 3 Select 0° or 180° rotation of the image with the ^ v buttons.
- 4 Press ENTER.
- 5 Press MENU.

## Français

## Installation

### Dans le boîtier (voir la Fig. A)

- Caméra (1)
- Récepteur (1)
- Adaptateurs secteur (2) ① ②
- Ancrages en plastique (2)\* ③ ④
- Vis (2) ⑤ ⑥
- Clips pour câble (4) ⑦
- Fiche de garantie\*
- Mode d'emploi (ce document)
- \* Dans certaines régions, les ancrages en plastique ou la fiche de garantie peuvent ne pas être incluses.

### Caméra (voir la Fig. B-①)

Placez la caméra à 0,9 m (3 pieds) au moins de votre enfant.

- 1 Connectez l'adaptateur secteur fourni à la prise DC IN 5 V et branchez-la dans la prise murale.
- 2 Fixez le cordon de l'adaptateur secteur au mur à l'aide des clips pour câble fournis.
- 3 Réglez l'angle de la caméra de sorte qu'elle se trouve face à votre enfant.

#### Remarques

- La caméra émet un déclic lorsqu'elle est pivotée selon l'angle maximum. N'essayez pas de la tourner davantage.
- Ne placez pas la caméra ou le cordon de l'adaptateur secteur à portée des enfants.
- Ne placez pas la caméra ou le cordon de l'adaptateur secteur dans un berceau ou un parc et ne l'attachez pas à un berceau ou un parc.
- N'utilisez jamais de rallonges avec les adaptateurs secteur.
- Utilisez uniquement les adaptateurs secteur fournis.
- Assurez-vous que la caméra n'est pas recouverte ou masquée par un obstacle lors de la prise d'images ou la capture de sons.
- Assurez-vous qu'aucun objet ne touche l'antenne pendant le fonctionnement.

### Montage de la caméra sur un mur (voir la Fig. B-②)

- 1 À l'aide du modèle situé dans l'angle inférieur gauche de ce document, percez 2 trous dans le mur. Au besoin, utilisez les fixations fournies.
- 2 Vissez les vis dans le mur. Assurez-vous que les vis dépassent d'environ 2,5 mm à 3 mm (1/8 po.) de la surface du mur ou fixation.
- 3 Installez la caméra sur les vis.
- 4 Tenez la caméra et réglez l'angle de celle-ci.

#### AVERTISSEMENT

- La caméra émet un déclic lorsqu'elle est pivotée selon l'angle maximum. N'essayez pas de la tourner davantage.
- Lors de l'installation de la caméra sur un mur, utilisez les vis fournies ou d'autres vis adaptées au support ou à la solidité du mur. La fixation de vis peut endommager le mur. Dans la mesure du possible, fixez solidement les vis à un pilier ou un montant du mur.
- Raccordez le cordon de l'adaptateur secteur à la caméra, fixez la caméra au mur, puis branchez l'adaptateur secteur à une prise murale.
- Sony n'est pas responsable des accidents ou dommages dus à une installation incorrecte, à un mur peu solide ou à une mauvaise installation des vis, à une catastrophe naturelle, etc.
- Fixez solidement les vis afin que la caméra ne tombe pas du mur.

### Récepteur (voir la Fig. C-①)

- 1 Connectez l'adaptateur secteur fourni à la prise DC IN 5 V et branchez-la dans la prise murale.
- 2 Ouvrez le support et réglez l'angle du récepteur.

#### Remarques

- N'utilisez pas le récepteur si vos mains sont mouillées.
- Assurez-vous qu'aucun objet ne touche l'antenne pendant le fonctionnement.
- Placez le récepteur sur une surface stable. Si vous placez le récepteur sur une surface instable ou en position inclinée, il risque de tomber ou de basculer et de vous blesser.
- Réglez l'angle du récepteur jusqu'à ce qu'il soit stable. Si vous inclinez trop le récepteur, il risque de basculer.

### Transport du récepteur

Lorsque vous transportez le récepteur en le suspendant à votre cou ou en l'attachant à votre ceinture, il fonctionne sur la batterie intégrée. Le voyant de la batterie sur l'afficheur indique l'autonomie restante de la batterie.

### Fixation du récepteur à votre ceinture (voir la Fig. C-②)

- Remarque
- Si vous attachez le récepteur à votre ceinture à l'aide de l'attache de ceinture, manipulez-le avec précaution pour éviter de le laisser tomber.

### Fixation d'une sangle au récepteur (voir la Fig. C-③)

- Remarque
- Aucune sangle n'est fournie.

### Batterie intégrée

Lorsque le récepteur est raccordé à l'adaptateur secteur et que la batterie intégrée est relativement déchargée, cette dernière commence à se charger automatiquement et se recharge entièrement.

### Durée de vie de la batterie

L'autonomie de la batterie est d'environ 5 heures après avoir été complètement rechargée. (Lorsque l'appareil est utilisé avec l'écran allumé, un niveau de volume moyen et l'activation vocale désactivée)

### Durée de chargement

Le chargement d'une batterie vide à sa pleine capacité dure environ 4 heures 30 minutes à une température ambiante de 25 °C (77 °F). Le chargement peut durer plus longtemps selon que le récepteur est ou non allumé et en fonction d'autres conditions ambiantes.

### Vérification de l'autonomie restante de la batterie

L'autonomie restante de la batterie s'affiche en haut à droite de l'afficheur.



Lorsque l'autonomie de la batterie devient faible, un bip retentit.

#### Remarques

- Si la batterie est complètement épuisée et si vous ne la rechargez pas, sa durée de vie risque d'être réduite. Chargez la batterie en la branchant dans l'adaptateur secteur dès qu'elle est épuisée.
- Même si vous ne prévoyez pas d'utiliser le récepteur pendant une longue période, chargez entièrement la batterie tous les 6 mois afin de préserver ses performances.

## Configuration

### Mise sous tension (voir la Fig. D-①)

- 1 Appuyez sur la touche I/⏻ (alimentation) de la caméra et maintenez-la enfoncée jusqu'à ce que le voyant d'alimentation vert s'allume.
- 2 Appuyez sur la touche I/⏻ (alimentation) du récepteur jusqu'à ce que le voyant d'alimentation vert s'allume. Vous voyez alors l'image de caméra sur l'afficheur et entendez le son depuis l'enceinte.

#### Conseils

- Selon le niveau sonore détecté par le microphone de la caméra, d'autres voyants de détection du son rouges (jusqu'à 4 voyants) apparaissent au son s'allument.
- L'icône correspondant au niveau du signal apparaît en haut à gauche de l'écran et indique la puissance du signal radio.



Le récepteur émet une alarme lorsqu'il quitte la plage de transmission.

### Mise hors tension

Appuyez sur la touche I/⏻ (alimentation) et maintenez-la enfoncée jusqu'à ce que le voyant d'alimentation s'éteigne.

### Réglage de l'alarme de température (voir la Fig. D-②)

Vous pouvez définir les limites minimales et maximales autorisées pour la température du lieu où est installée la caméra. L'alarme retentit si la température dépasse cette plage.

#### Remarque

- Si vous n'essayez pas de modifier les réglages pendant un certain temps, l'écran normal réapparaît sur l'afficheur.

- 1 Appuyez sur MENU.
- 2 Sélectionnez [B.] sur l'afficheur avec les touches <> et appuyez sur ENTER.
- 3 Sélectionnez une option avec les touches <> Sélectionnez l'unité de température (\*F ou °C) avant de régler la température.
  - Température minimale autorisée (chiffres bleus à gauche)
  - Température maximale autorisée (chiffres rouges au centre)
  - Unité de température \*F ou °C (caractère blanc à droite)
- 4 Définissez chaque option avec les touches ^ v.
- 5 Lorsque vous avez défini toutes les options, appuyez sur ENTER.
- 6 Appuyez sur MENU.

#### Conseil

- La plage de température peut être définie entre 32 °F et 104 °F (0 °C et 40 °C).

#### Remarque

- Le récepteur fait retentir l'alarme d'avertissement si la température atteint celle que vous avez définie sur le récepteur. Cependant, il peut y avoir une différence entre la température et la température réelle du lieu où était installée la caméra. Définissez la plage de température avec une légère marge.

## Personnalisation du moniteur vidéo de bébé

### Réglage du volume

Appuyez sur la touche VOL+ pour augmenter le volume de l'enceinte du récepteur et sur la touche VOL- pour le diminuer.



#### Remarque

- Si vous n'essayez pas de modifier les réglages pendant un certain temps, l'écran normal réapparaît sur l'afficheur.

### Réglage de la luminosité

Appuyez sur la touche ✨+ pour que l'afficheur devienne plus lumineux ou sur la touche ✨- pour qu'il devienne plus sombre.

### Utilisation de la fonction d'activation vocale

La fonction d'activation vocale éteint l'enceinte lorsque le récepteur ne détecte pas de son au-dessus d'un certain niveau. Réglez le commutateur VOICE ACT sur ON. Le voyant [VA] apparaît en haut de l'afficheur. (voir la Fig. D-④)

### Utilisation de la fonction du menu

#### Remarque

- Si vous n'essayez pas de modifier les réglages pendant un certain temps, l'écran normal réapparaît sur l'afficheur.

### Zoom avant/arrière (voir la Fig. E-①)

Vous pouvez effectuer un zoom avant (zoom numérique 2x) ou un zoom arrière de l'image.

- 1 Appuyez sur MENU.
- 2 Sélectionnez [Z.] sur l'afficheur avec les touches <> et appuyez sur ENTER.
- 3 Sélectionnez le zoom avant ou le zoom arrière avec les touches ^ v.
- 4 Appuyez sur ENTER.
- 5 Appuyez sur MENU.

### Désactivation automatique de l'afficheur (voir la Fig. E-②)

L'afficheur est désactivé automatiquement lorsque la durée que vous avez définie (1, 3, 5 minutes) s'est écoulée sans que vous n'ayez essayé d'effectuer une opération. Sélectionnez [ON] si vous ne souhaitez pas que l'afficheur soit désactivé.

- 1 Appuyez sur MENU.
- 2 Sélectionnez [O.] sur l'afficheur avec les touches <> et appuyez sur ENTER.
- 3 Sélectionnez l'heure souhaitée avec les touches <>.
- 4 Appuyez sur ENTER.
- 5 Appuyez sur MENU.

#### Conseils

- Lorsque l'afficheur est désactivé, vous pouvez l'activer en appuyant sur n'importe quelle touche du récepteur, sauf sur la touche I/⏻ (alimentation).
- Lorsque la fonction d'activation vocale est activée et que le récepteur détecte un son au-dessus d'un certain niveau, l'afficheur est activé automatiquement et l'enceinte est activée.

### Rotation de l'image (voir la Fig. E-③)

Selon l'endroit où vous placez la caméra et le récepteur, faites pivoter correctement l'image à 180°degrés.

- 1 Appuyez sur MENU.
- 2 Sélectionnez [R.] sur l'afficheur avec les touches <> et appuyez sur ENTER.
- 3 Sélectionnez une rotation à 0° ou 180° de l'image avec les touches ^ v.
- 4 Appuyez sur ENTER.
- 5 Appuyez sur MENU.