

AC Adaptor/Charger Adaptateur secteur/ chargeur

Operating Instructions
Mode d'emploi



AC-VQ900AM

© 2006 Sony Corporation Printed in Japan



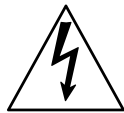
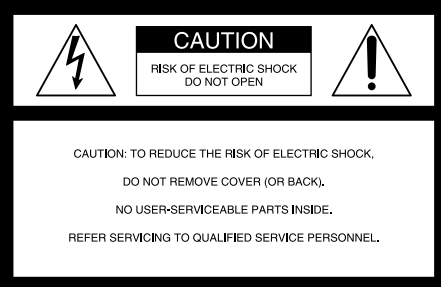
Owner's Record

The model and serial numbers are located on the bottom of the unit. Record the serial number in the space provided below. Refer to these numbers whenever you call upon your Sony dealer regarding this product.

Model No. AC- _____ Serial No. _____

WARNING

To reduce fire or shock hazard, do not expose the unit to rain or moisture.



This symbol is intended to alert the user to the presence of uninsulated "Dangerous voltage" within the product's enclosure that may be of sufficient magnitude to constitute a risk of electric shock to persons.



This symbol is intended to alert the user to the presence of important operating and maintenance (servicing) instructions in the literature accompanying the appliance.

CAUTION

You are cautioned that any changes or modifications not expressly approved in this manual could void your authority to operate this equipment.

NOTICE FOR THE CUSTOMERS IN THE U.S.A AND CANADA

The Graphical Symbols with Supplemental Marking is located on the bottom of the unit.

Note:

This equipment has been tested and found to comply with the limits for a Class B digital device, pursuant to Part 15 of the FCC Rules. These limits are designed to provide reasonable protection against harmful interference in a residential installation. This equipment generates, uses, and can radiate radio frequency energy and, if not installed and used in accordance with the instructions, may cause harmful interference to radio communications. However, there is no guarantee that interference will not occur in a particular installation. If this equipment does cause harmful interference to radio or television reception, which can be determined by turning the equipment off and on, the user is encouraged to try to correct the interference by one or more of the following measures:

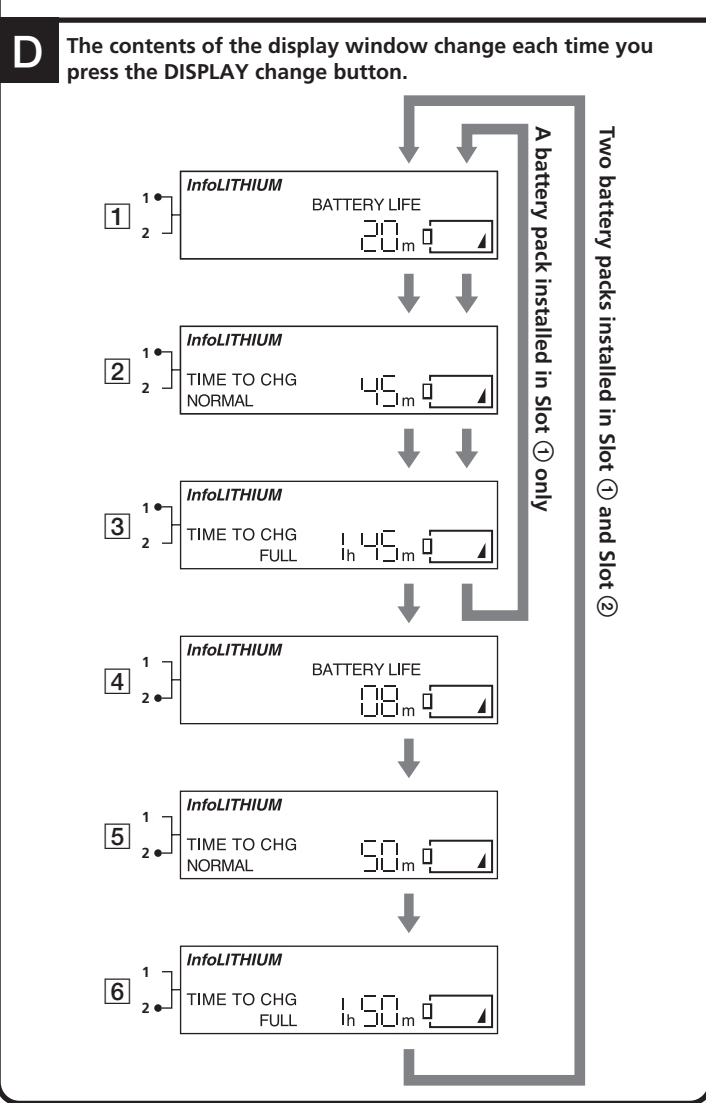
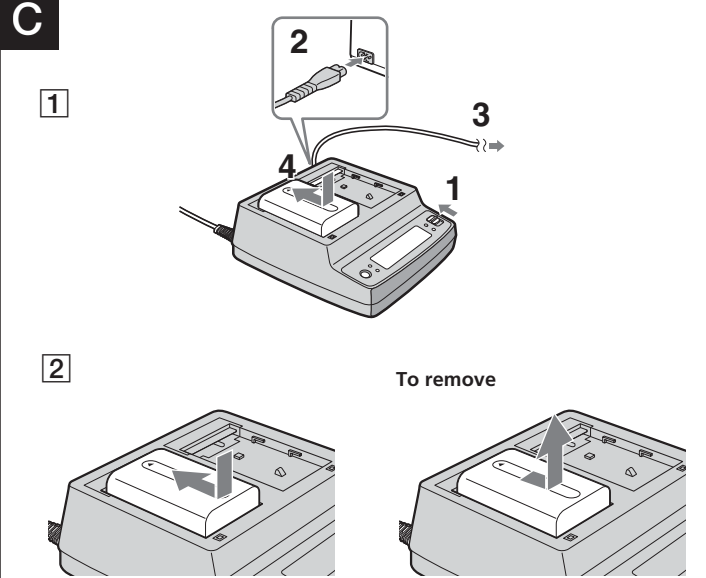
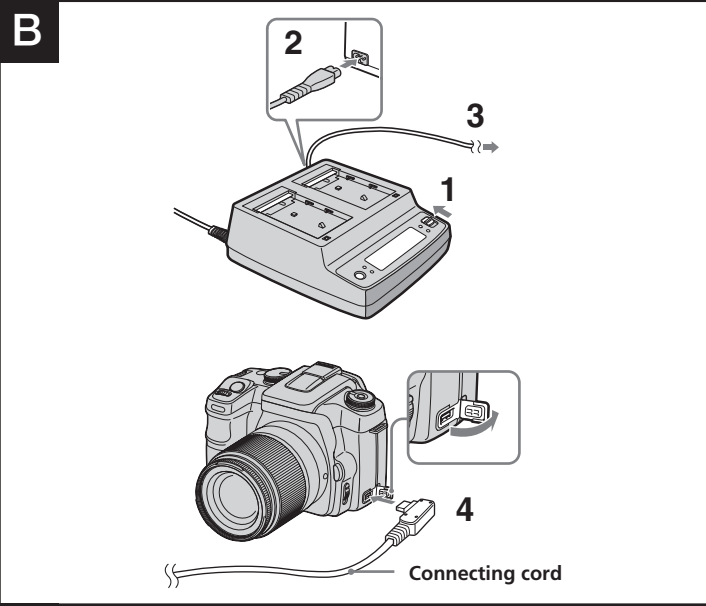
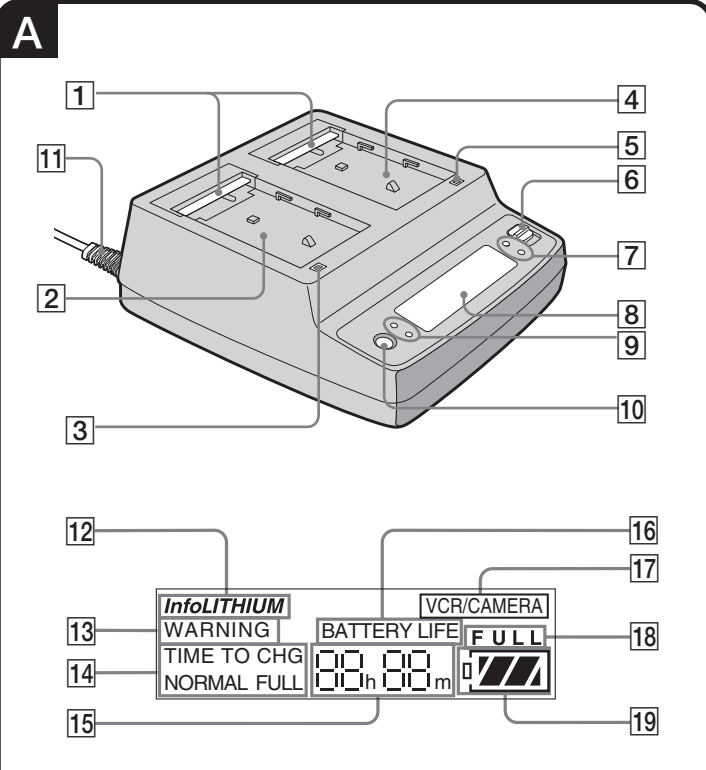
- Reorient or relocate the receiving antenna.
- Increase the separation between the equipment and receiver.
- Connect the equipment into an outlet on a circuit different from that to which the receiver is connected.
- Consult the dealer or an experienced radio/TV technician for help.

NOTICE FOR THE CUSTOMERS IN THE UNITED KINGDOM

A moulded plug complying with BS 1363 is fitted to this equipment for your safety and convenience.

Should the fuse in the plug supplied need to be replaced, a fuse of the same rating as the supplied one and approved by ASTA or BSI to BS1362 (i.e., marked with Ⓞ or Ⓢ mark) must be used.

If the plug supplied with this equipment has a detachable fuse cover, be sure to attach the fuse cover after you change the fuse. Never use the plug without the fuse cover. If you should lose the fuse cover, please contact your nearest Sony service station.



English

Thank you for purchasing the Sony AC Adaptor/Charger.

Before operating the unit, please read this manual thoroughly and retain it for future reference.

The AC-VQ900AM AC Adaptor/Charger can be used as follows:

- This unit can be used as an AC adaptor or a battery charger with the supplied AC Power cord connected to a wall outlet.
- Operates Sony equipment (digital single lens reflex cameras, etc.)
- Charges Sony rechargeable battery packs (M series)

This unit has the following functions when used with "InfoLITHIUM" battery packs:
- Enables quick charging (Quick charging is faster than normal charging, such as with a battery charger supplied with a camera.)
- Displays approximate Remaining time and Battery life.
- Battery packs marked "SQ" also support SuperQuick charging, which is faster than normal or quick charging.
For details on "InfoLITHIUM" and SuperQuick (SQ) charging, see "InfoLITHIUM" battery packs and SuperQuick (SQ) charging."

- Use only lithium ion type battery packs. This unit cannot be used to charge Ni-Cd or Ni-MH type battery packs.
- This unit may not be compatible with some equipment (digital single lens reflex cameras, etc.) Check your equipment before use.

WARNING

To reduce fire or shock hazard, do not expose the unit to rain or moisture. To avoid electrical shock, do not open the cabinet. Refer servicing to qualified personnel only.

The AC Power cord must only be changed at a qualified service shop.

CAUTION

Replace the battery with the specified type only. Otherwise, fire or injury may result.

PRECAUTION

The set is not disconnected from the AC power source (mains) as long as it is connected to the wall outlet, even if the set itself has been turned off.



Disposal of Old Electrical & Electronic Equipment (Applicable in the European Union and other European countries with separate collection systems)
This symbol on the product or on its packaging indicates that this product shall not be treated as household waste. Instead it shall be handed over to the applicable collection point for the recycling of electrical and electronic equipment. By ensuring this product is disposed of correctly, you will help prevent potential negative consequences for the environment and human health, which could otherwise be caused by inappropriate waste handling of this product. The recycling of materials will help to conserve natural resources. For more detailed information about recycling of this product, please contact your local Civic Office, your household waste disposal service or the shop where you purchased the product.

Notes on Use

This unit does not have dust-proof, splash-proof or water-proof specifications.

Charging

- Designed for use with compatible Sony batteries.
- Only charge recommended battery packs with this unit.

Compensation for Recorded Content

We will not provide compensation for a failure to record or play back images, sound or other content due to a malfunction of the battery pack, AC adapter/charger.

Charging temperature

- To provide maximum battery efficiency, the recommended temperature range when charging is 10 °C to 30 °C (50 °F to 86 °F).
- This unit complies with quick charging, but charging outside the recommended temperature range will lead to longer charging times in order to protect the battery pack. Once the charging time has been extended, it will not return to quick charging even if the temperature is brought within the recommended temperature range. Reattach the battery and then recharge it.

Others

- Do not place the unit in a location where it is:
 - Extremely hot or cold
 - Placing this unit in locations subject to the direct sunlight such as on dashboards or near heating apparatus may cause this unit to deform or malfunction.
- Dusty or dirty
 - In locations such as the seashore and other sandy areas or where dust clouds occur, protect the unit from sand and dust. There is risk of dust coming down.
 - Very humid
 - Vibrating
- Charge the battery pack on a flat surface without vibration.
- Do not use the unit placed in a narrow space, such as between a wall and furniture.
- Attach the battery pack firmly. The battery terminal may be damaged if the battery pack is not attached correctly.
- Do not use this unit in a place with strong radio waves or radiation. Images may not be recorded or played back correctly.
- To protect the battery pack, remove the battery pack from the unit as soon as the charging is completed.
- Do not apply mechanical shock or drop the unit.
- Keep the unit away from a TV or AM receivers. In particular, noise from the device may enter a TV or radio if it is placed nearby.
- Use this unit near to a wall outlet. This is to ensure that the power plug can be immediately unplugged from the wall outlet to turn the power off if some abnormality occurs during use.
- Be sure that nothing metallic comes into contact with the metal parts of the unit or connecting plate. If it does, a short may occur and the unit may be damaged.
- Do not connect this unit to a voltage adaptor (travel converter) for overseas travel. This may result in overheating or other malfunction.
- While the unit is in use, it gets warm. But this is normal.
- Unplug the unit from the wall outlet after use. To disconnect the cord, pull it out by the plug. Never pull the cord itself.
- Connect this unit to an available wall socket. Even though the CHARGE lamp of this unit is off, it is not disconnected from the power source. If any trouble occurs while the unit is in use, unplug it from the wall socket to disconnect the power source.
- The negligible amount of electric current will flow into the AC adaptor/charger as long as the AC adaptor/charger is plugged into the wall outlet.
- Unplug the unit from the wall outlet if it will not be used for extended period of time. To disconnect the cord, pull it out by the plug. Never pull the cord itself.
- Do not operate the unit with a damaged cord or if it has been dropped or damaged.
- The nameplate indicating operating voltage, power consumption, etc. is located on the bottom.
- Always keep the metal contacts clean.
- Do not disassemble or convert the unit.
- Do not remove the ferrite core attached to the connecting cord. Use the connecting cord with the ferrite core attached to prevent unnecessary radio waves from being emitted.

If any difficulty should arise, unplug the unit and contact your nearest Sony dealer.

Identifying the parts

- | | |
|--------------------------|--|
| 1 Terminal shutter | 12 "InfoLITHIUM" indicator |
| 2 Slot ① | 13 WARNING indicator |
| 3 CHARGE lamp ① | 14 TIME TO CHG (charge) indicator |
| 4 Slot ② | 15 Time indicator |
| 5 CHARGE lamp ② | 16 BATTERY LIFE (battery remaining time) indicator |
| 6 Mode change switch | 17 VCR/CAMERA indicator |
| 7 CHARGE mode lamp | 18 Full charge indicator |
| 8 Display window | 19 Battery life indicator |
| 9 Slot indicator lamp | |
| 10 DISPLAY change button | |
| 11 Connecting cord | |

See illustration A.

Using the unit as an AC Adaptor

See illustration B.

For details of the connection, refer to the operating instructions of the camera.

- Set the mode change switch to VCR/CAMERA.
- Connect the AC Power cord to this unit.
- Connect the AC Power cord to a wall outlet.
- Connect the connecting cord to the camera.

Notes

- If you set the mode change switch to CHARGE while operating the camera, the power supply to the camera stops.
- You cannot charge the battery pack attached to this unit if you set the mode change switch to VCR/CAMERA.
- Keep this unit away from the equipment you are using if the picture is disturbed.
- The connecting cord may not be compatible with some equipment. Check your equipment before use.
- The illustrated example is of connection to a DSLR-A100 digital single lens reflex camera.

To Charge the Battery Pack

See illustration C-1.

- Set the mode change switch to CHARGE.
- Connect the AC Power cord to this unit.
- Connect the AC Power cord to a wall outlet. There is a beep and the display window comes on.
- Install the battery pack. Charging begins. When the battery life indicator becomes and the CHARGE lamp lights up, normal charge is completed. The QUICK MODE lamp lights up during quick charging. For a full charge, which allows you to use the battery slightly longer than a "normal charge", leave the battery pack installed until the battery life indicator becomes and the CHARGE lamp goes out. Remove the battery pack when required. It can be used even if charging is not completed.
- When charging is complete, remove the battery pack.

Installing two battery packs simultaneously

This unit allows installation of two battery packs simultaneously. Charging starts with the battery pack installed in Slot ①. When two battery packs are installed but not simultaneously, charging starts with the battery pack installed first regardless of whether it is in Slot ① or ②.

Note

This unit cannot charge two battery packs simultaneously.

To install the battery pack

See illustration C-2.

- Place the battery pack on this unit with the mark facing the terminal shutter.
- Slide the battery pack in the direction of the arrow. Press the battery pack until the terminal shutter completely enters the unit.

To remove the battery pack

See illustration C-2.

Slide the battery pack in the direction of the arrow and lift it straight out.

Notes

- Do not lift the unit by holding the battery pack.
- When installing the battery pack, be sure not to hit it against the terminal shutter.
- Be careful not to pinch your fingers while installing or removing the battery pack.

Charging time

The following table shows the charging time for a main battery pack that has been completely discharged.

Quick Charge	NP-FM55H	
Normal charge	70 min	* The NP-FM55H does not support SuperQuick (SQ) charging.
Full charge	130 min	

- For how to check the battery life, refer to the instruction manual of your video equipment.
- The charging time may differ depending on the condition of the battery pack or the ambient temperature.
- The approximate times shown are when charging an empty battery pack with this unit at 25 °C (77 °F).
- Approximate minutes to charge an empty battery pack fully (Full charge).
- Approximate minutes in parentheses indicate the time when you charge normally (Normal charge).
- To ascertain the battery life, refer to the instruction manual of the video equipment which you use.

Notes

- When the mode change switch is set to VCR/CAMERA during charging, charging stops.
- If the CHARGE lamp does not light or flash, check that the battery pack is correctly attached to the AC adaptor/charger. If it is not attached it will not be charged.
- Quick charging is only performed with "InfoLITHIUM" battery packs.
- If anything goes wrong during charging, the charge lamp blinks and "WARNING" appears on the display. For details, see "Troubleshooting".

To Check Charging

See illustration D.

This unit shows the remaining times until normal charge and full charge are complete in the display window. You can change the displayed information by pressing the DISPLAY change button.

Press DISPLAY while charging is underway.

After attaching a battery pack, wait for about 1 min. Each time you press DISPLAY, the slot indicator lamp lights up and the display in the display window changes to the display shown below. When two battery packs are attached simultaneously, the time display of the battery pack not being charged will automatically return to the time display of the battery pack being charged after about 10 seconds. Here is an example of installation of a battery pack in Slot ① first and then in Slot ②. The slot indicator lamp corresponds to the slot number.

- Battery life if the first installed battery pack is installed in your "InfoLITHIUM" electronic equipment. The battery life is not displayed if it is less than five minutes.
- Remaining time until normal charging of the first installed battery pack is complete. The normal charge time is not displayed after normal charging is complete.
- Remaining time until full charging of the first installed battery pack is complete. The full charge time is not displayed after full charging is complete.
- Battery life if the last installed battery pack is installed in your "InfoLITHIUM" electronic equipment. The battery life is not displayed if it is less than five minutes.
- Remaining time until normal charging of the last installed battery pack is complete. The normal charge time is not displayed after normal charging is complete.
- Remaining time until full charging of the last installed battery pack is complete. The full charge time is not displayed after full charging is complete.

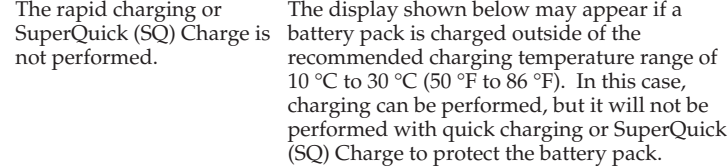
* The battery life indicates the remaining time of each battery pack if installed in the same equipment (camcorder, etc.) in which it was used prior to recharging. With a digital single lens reflex camera, the battery remaining time varies considerably depending on the shooting method. Take the battery remaining time as a guide to the amount of charge in the battery pack. For details, refer to "InfoLITHIUM" battery packs and SuperQuick (SQ) charging."

Notes

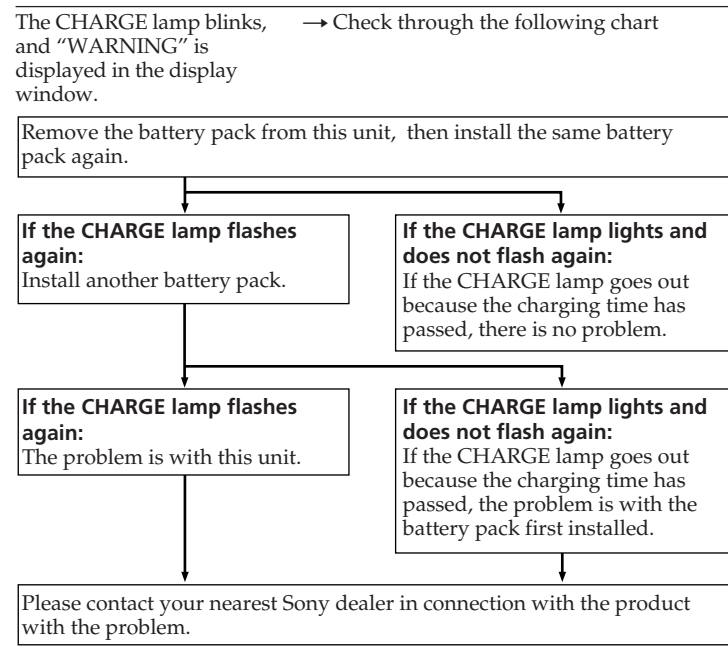
- No value is indicated for a new battery pack that has not yet been fitted to any equipment. The display shows "----". Attach the new battery pack to your digital single lens reflex camera etc. and use for about 20 seconds before charging with this unit.
- The time display shows the approximate time when charging at 25 °C (77 °F). The time display may differ from the actual charging time depending on the environment of use. The time may not be displayed depending on the condition of the battery pack. This is not a malfunction.
- It may take a while for the time to appear after DISPLAY is pressed.
- It may take a while for the time to appear with a battery pack that has not been charged.
- When you attach a fully charged battery pack to this unit, "TIME TO CHG FULL 1h" may appear on the display. This is not a malfunction.
- The displayed time may differ from the actual time in the following cases. This is not a malfunction.
 - If the battery pack is removed between normal charge and full charge. (Full charge requires about one hour after normal charge is complete.)
 - If charging a battery pack that has not been used for a long time. (Fully charge the battery pack.)

Troubleshooting

Symptom	Cause/Solution
Digital Single Lens Reflex Camera does not work.	<ul style="list-style-type: none"> The power plug is disconnected from the wall outlet. <ul style="list-style-type: none"> → Insert into the wall outlet. The connecting cable is not properly connected. <ul style="list-style-type: none"> → Connect properly. The mode change switch is set to CHARGE. <ul style="list-style-type: none"> → Set the mode change switch to VCR/CAMERA.
The battery is not charged.	<ul style="list-style-type: none"> The mode change switch is set to VCR/CAMERA. <ul style="list-style-type: none"> → Set the mode change switch to CHARGE. Fully charge again. <ul style="list-style-type: none"> → The battery life will be correctly displayed. When using a digital single lens reflex camera, the battery life may vary considerably depending on the method of use. For details, refer to "About the battery life". <ul style="list-style-type: none"> → Refer to "About the battery life".
Power immediately turns off even though there is sufficient battery life, or the displayed battery life differs from the actual time.	<ul style="list-style-type: none"> The display shown below may appear if a battery pack is charged outside of the recommended charging temperature range of 10 °C to 30 °C (50 °F to 86 °F). In this case, charging can be performed, but it will not be performed with quick charging or SuperQuick (SQ) Charge to protect the battery pack.



The CHARGE lamp blinks, and "WARNING" is displayed in the display window. → Check through the following chart.



"InfoLITHIUM" battery packs and SuperQuick (SQ) charging

This unit supports "InfoLITHIUM" battery packs (M series). The unit's function of displaying the battery life is available when using in combination with "InfoLITHIUM" compatible equipment (mainly camcorders). Battery packs marked "SQ" also support SuperQuick charging, which is faster than normal or quick charging.

What is the "InfoLITHIUM" ?

The "InfoLITHIUM" is a lithium ion battery pack which can exchange data with compatible electronic equipment about its battery consumption. Sony recommends that you use the "InfoLITHIUM" battery pack (M series) with electronic equipment having the mark. "InfoLITHIUM" is a trademark of Sony Corporation.

What is SuperQuick (SQ) Charge?

SuperQuick (SQ) Charge is the general name of a quick charging feature and power system. The combination of the "InfoLITHIUM" batteries having the SQ or SQ mark and their corresponding devices realizes this feature. SuperQuick (SQ) Charge provides a vast reduction in the charging time in comparison to conventional quick charging (or ordinary charging).

The charge mode lamp lights up as shown below in accordance with the charge mode.

- SuperQuick (SQ) Charge underway → The "SQ MODE" lamp lights up.
- Quick charging underway → The "QUICK MODE" lamp lights up.

The charge mode lamp goes out when normal charge is completed.

About the battery life

While charging the battery pack, this unit will show the battery life with your video equipment, etc. on the following conditions.

- Using the "InfoLITHIUM" battery pack
- Using the electronic equipment having the mark. Make sure that you use the battery pack having the mark. Consult the operating instructions supplied with your video equipment if it is applied to "InfoLITHIUM".

About one minute after charging starts, BATTERY LIFE appears on the display.

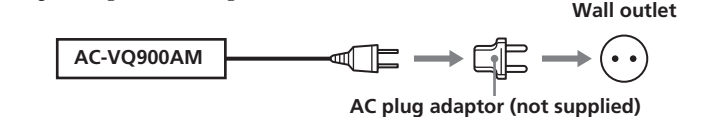
- While being used as a charger, this unit indicates the battery life if the battery pack being charged is used in your video equipment. This function is available when using "InfoLITHIUM" (M series) battery packs in combination with compatible equipment (mainly camcorders). Check that the battery pack has the mark. Check in the operating instructions of your video equipment whether it is "InfoLITHIUM" compatible.
- If the battery pack was fitted in a digital single lens reflex camera before charging, the display indicates the battery life if it were fitted in a camcorder with a power consumption equivalent to that of the digital single lens reflex camera. To display the battery life of a new battery pack, first attach it to your digital single lens reflex camera etc. and use it for about 20 seconds. Then charge the battery pack with this unit.
- BATTERY LIFE appears on the display one minute after charging starts.
- When using two or more "InfoLITHIUM" compatible video equipment units, the battery life indicated is that of the last unit to be fitted with a battery pack.
- The displayed remaining time is the approximate time when recording via the viewfinder. The remaining time is shorter when using the LCD display.
- The battery life may not be displayed with certain video equipment.
- A battery life of less than five minutes is not displayed.
- The time display may show "----" in the following cases. This is not a malfunction.
 - If the battery life is less than five minutes.
 - If the displayed time differs from the actual charging time. (Continue charging until fully charged.)
 - If the battery is not "InfoLITHIUM". (Battery life display and other functions are not available.)
 - If the battery pack has never been fitted to this unit before. (Attach the battery pack to your digital single lens reflex camera etc. and use for about 20 seconds before charging with this unit.)

Specifications

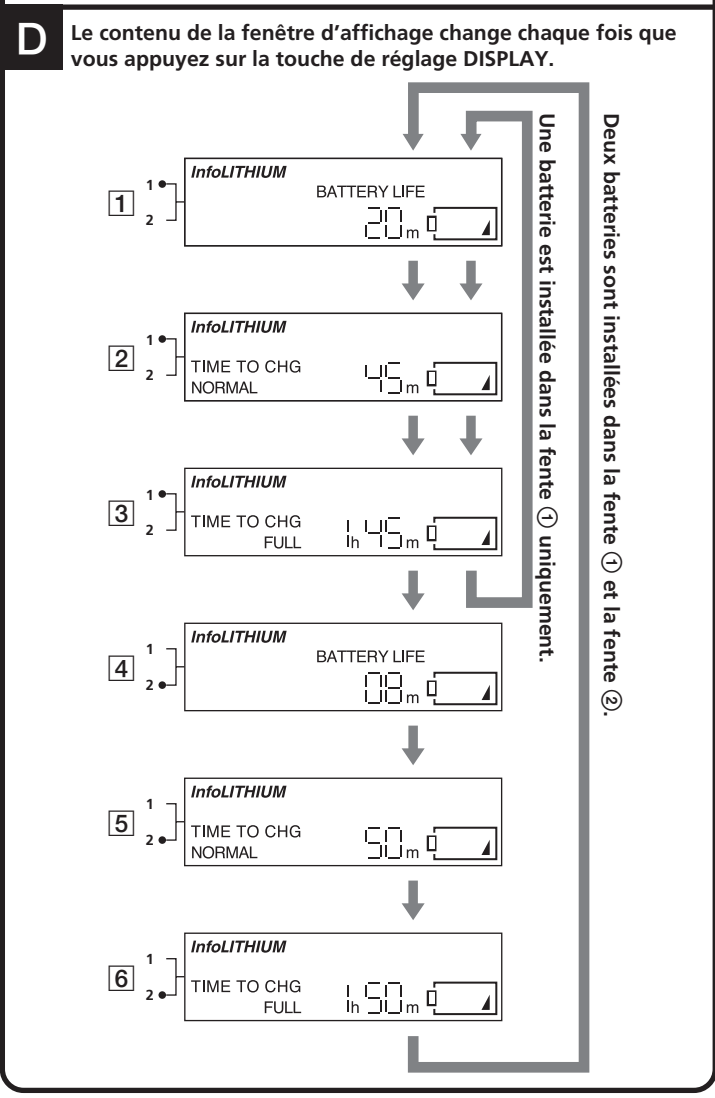
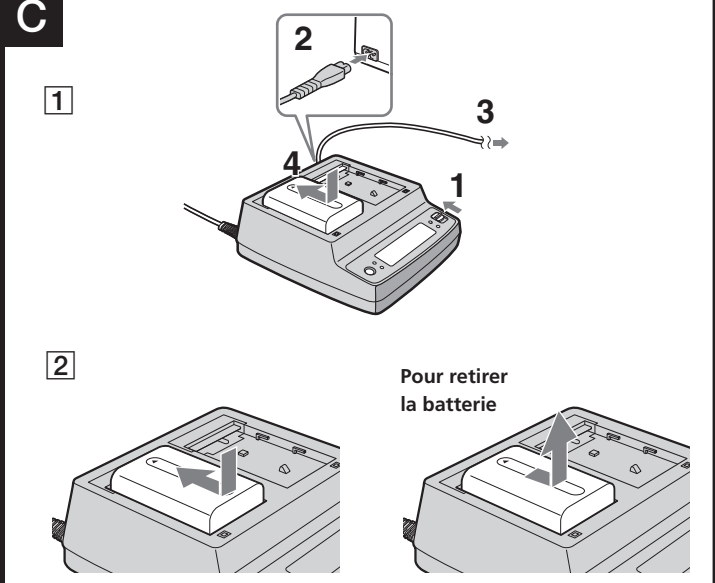
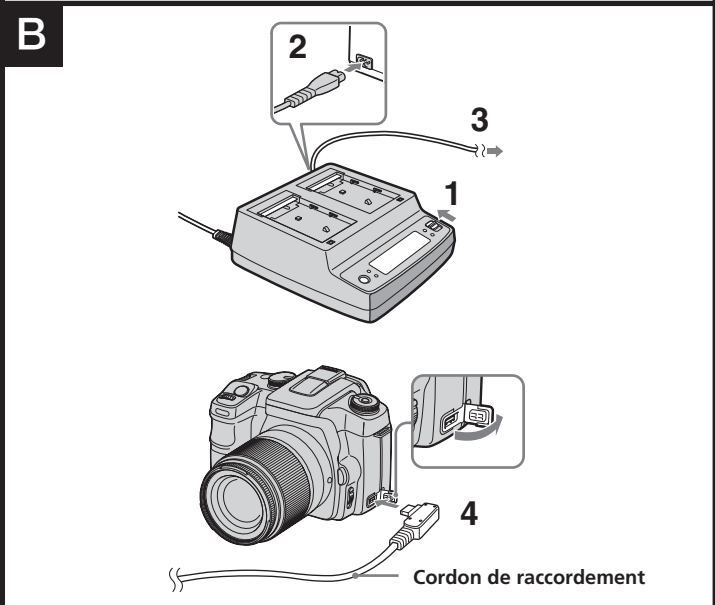
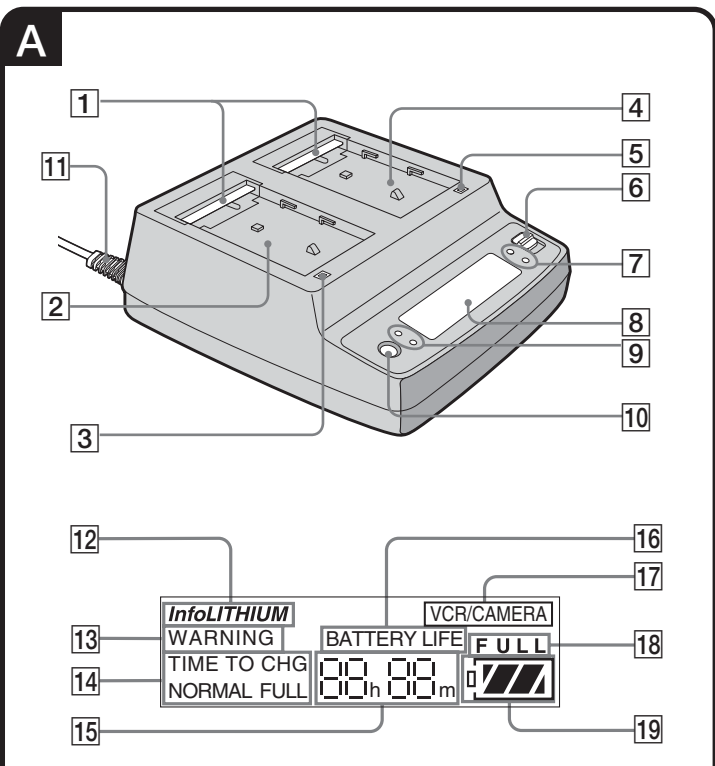
AC-VQ900AM	
Input	100 - 240 V AC 50/60 Hz 33 W
Output	7.6 V DC 3.0 A (CAMERA) 8.4 V DC 2.9 A (BATT)
Operating temperature	0 °C to 40 °C (32 °F to 104 °F)
Storage temperature	-20 °C to +60 °C (-4 °F to +140 °F)
Dimensions	Approx. 123 × 48 × 135 mm (w/h/d) (4 7/8 × 1 7/8 × 5 7/8 inches)
Mass	Approx. 490 g (1 lb. 1 oz.)
Included items	AC Adaptor/Charger (AC-VQ900AM) (1) AC Power cord (1) Set of printed documentation

Design and specifications are subject to change without notice. is a trademark of Sony Corporation.

Use a commercially available AC plug adaptor (not supplied), if necessary, depending on the design of the wall outlet.



Do not connect this unit to a voltage adaptor (travel converter) for overseas travel. This may result in overheating or other malfunction.



Français

Nous vous remercions pour l'achat de cet adaptateur secteur/chargeur Sony.

Avant d'utiliser l'appareil, veuillez lire attentivement ce manuel et le conserver pour toute référence future.

L'adaptateur secteur/chargeur AC-VQ900AM peut être utilisé comme suit :

Cet appareil peut être utilisé comme adaptateur secteur ou chargeur de batterie en raccordant le cordon d'alimentation secteur fourni à une prise murale.

- Permet d'utiliser des appareils Sony (appareils photo reflex numériques à objectifs interchangeables, etc.)
- Permet de charger des batteries rechargeables Sony (série M)

Les fonctions suivantes sont disponibles sur cet appareil lorsque vous utilisez des batteries rechargeables de type « InfoLITHIUM » :
 – Charge rapide
 (La charge rapide est plus rapide que la charge normale avec un chargeur de batterie fourni avec un appareil photo.)
 – Affichage de la durée restante approximative et de l'autonomie de la batterie.

– Les batteries rechargeables portant la marque « SQ » sont également compatibles avec la charge SuperQuick qui est plus rapide que la charge normale ou rapide.
 Pour plus d'informations sur les batteries « InfoLITHIUM » et la charge SuperQuick (SQ), reportez-vous à la section « Batteries rechargeables » « InfoLITHIUM » et charge SuperQuick (SQ).

- N'utilisez que des batteries rechargeables au lithium-ion. Cet appareil ne peut pas être utilisé pour charger des batteries rechargeables Ni-Cd ou Ni-MH.
- Il est possible que cet appareil ne soit pas compatible avec certains appareils (appareils photo reflex numériques à objectifs interchangeables, etc.).

AVERTISSEMENT

Afin de réduire les risques d'incendie ou de décharge électrique, n'exposez pas cet appareil à la pluie ou à l'humidité.

Pour prévenir les risques d'électrocution, ne pas ouvrir le boîtier. Ne confier l'entretien de l'appareil qu'à un technicien qualifié.

Le cordon d'alimentation secteur doit être remplacé dans un centre de réparations agréé uniquement.

ATTENTION

Remplacer la pile par une pile du type spécifiée uniquement. Sinon, cela peut provoquer un incendie ou des blessures.

PRECAUTION

L'appareil n'est pas déconnecté de la source d'alimentation secteur tant qu'il reste branché sur la prise murale, même s'il a été mis hors tension.

Traitement des appareils électriques et électroniques en fin de vie (Applicable dans les pays de l'Union Européenne et aux autres pays européens disposant de systèmes de collecte sélective)

Ce symbole, apposé sur le produit ou sur son emballage, indique que ce produit ne doit pas être traité avec les déchets ménagers. Il doit être remis à un point de collecte approprié pour le recyclage des équipements électriques et électroniques. En s'assurant que ce produit est bien mis au rebut de manière appropriée, vous aiderez à prévenir les conséquences négatives potentielles pour l'environnement et la santé humaine. Le recyclage des matériaux aidera à préserver les ressources naturelles. Pour toute information supplémentaire au sujet du recyclage de ce produit, vous pouvez contacter votre municipalité, votre déchetterie ou le magasin où vous avez acheté le produit.

Remarques sur l'utilisation

Cet appareil n'est pas étanche à la poussière, aux projections d'eau et à l'eau en général.

Mise en charge

- Conçu pour une utilisation avec des batteries Sony compatibles.
- Ne chargez que des batteries rechargeables recommandées avec cet appareil.

Compensation concernant l'enregistrement
 Aucune compensation ne sera octroyée en cas de problème d'enregistrement ou de lecture d'images, de son ou autre, suite à un problème de fonctionnement de la batterie rechargeable ou de l'adaptateur/chargeur secteur.

Température de charge

- Pour que l'efficacité de la batterie soit optimale, la plage de température recommandée pendant la charge est comprise entre 10 °C et 30 °C (50 °F et 86 °F).
- Cet appareil est compatible avec la charge rapide mais si la plage de température recommandée n'est pas respectée, le temps de charge sera plus long, afin de protéger la batterie. Si le temps de charge est prolongé, une charge rapide n'est plus possible, même si la température revient dans la plage de température recommandée. Remettez la batterie en place, puis rechargez-la.

Autres

- Ne placez pas l'appareil dans un endroit :
 - extrêmement chaud ou froid
 - Placer cet appareil dans des endroits soumis à la lumière directe du soleil comme sur un tableau de bord ou à proximité d'un chauffage peut entraîner sa déformation ou un dysfonctionnement.
 - poussiéreux ou sale
- Dans les endroits tels qu'au bord de la mer ou dans d'autres endroits sablonneux ou dans lesquels des nuages de poussière se produisent, protégez l'appareil contre le sable et la poussière. Il y a un risque de panne.
- très humides
- soumis à des vibrations
- Chargez la batterie rechargeable sur une surface plane exempte de vibrations.
- N'utilisez pas l'appareil dans un endroit exigü, notamment entre un mur et un meuble.
- Installez la batterie rechargeable correctement.
 Le connecteur de la batterie peut être endommagé si la batterie rechargeable n'est pas placée correctement.
- Cet appareil ne doit pas être utilisé dans un endroit soumis à des radiations ou à des ondes radio fortes. Les images risquent de ne pas être enregistrées ou lues correctement.
- Pour protéger la batterie, retirez-la de l'appareil dès que la charge est terminée.
- N'exposez pas cet appareil à des chocs mécaniques ou à des chutes.
- Éloignez cet appareil des téléviseurs et récepteurs AM. Les parasites de l'appareil risquent d'être reçus par un téléviseur ou une radio placé(e) à proximité.
- Utilisez cet appareil à proximité d'une prise murale. Ainsi, la fiche d'alimentation pourra être débranchée immédiatement de la prise murale pour couper l'alimentation en cas d'anomalie en cours d'utilisation.
- Veuillez à ce qu'aucun objet métallique ne touche les pièces métalliques de l'appareil ou la plaque de connexion. Sinon un court circuit pourrait se produire et endommager l'appareil.
- Ne raccordez pas cet appareil à un adaptateur de tension (convertisseur) pour les voyages à l'étranger. Ceci risque d'entraîner une surchauffe de l'appareil ou un autre problème de fonctionnement.
- Pendant son fonctionnement, la température de cet appareil peut augmenter. Ceci est toutefois normal.
- Débranchez l'appareil de la prise murale après utilisation. Pour débrancher le cordon, tirez-le par la fiche et jamais directement par le cordon.
- Raccordez cet appareil à une prise murale disponible. Même si le voyant CHARGE de cet appareil est éteint, ce dernier n'est pas débranché de la source d'alimentation. En cas de problème lorsque l'appareil est en cours d'utilisation, débranchez-le de la prise murale pour couper l'alimentation.
- Une quantité négligeable de courant électrique circule dans l'adaptateur/chargeur secteur tant que ce dernier est branché sur la prise murale.
- En cas de non utilisation prolongée du lecteur, débranchez l'appareil de la prise murale. Pour débrancher le cordon, tirez-le par la fiche et jamais directement sur le cordon.
- N'utilisez pas l'appareil lorsque le cordon est endommagé ou si l'appareil est tombé ou a été endommagé.
- La plaque signalétique indiquant la tension de fonctionnement, la consommation électrique, etc., se trouve sous l'appareil.
- Gardez toujours les contacts métalliques bien propres.
- Ne démontez pas et ne modifiez pas l'appareil.
- Ne retirez pas le noyau de ferrite fixé au cordon de raccordement. Utilisez le cordon de raccordement avec le noyau de ferrite fixé pour éviter l'émission d'ondes radio inutiles.

En cas de difficulté, débranchez l'appareil et contactez votre revendeur Sony.

Nomenclature

- | | |
|---|---|
| <ol style="list-style-type: none"> 1 Obturateur de borne 2 Fente ① 3 Voyant CHARGE ① 4 Fente ② 5 Voyant CHARGE ② 6 Sélecteur de réglage du mode 7 Témoin de mode CHARGE 8 Fenêtre d'affichage 9 Témoin de fente 10 Touche de réglage DISPLAY (affichage) 11 Cordon de raccordement | <p>Voir l'illustration A.</p> <p>Fenêtre d'affichage</p> <ol style="list-style-type: none"> 12 Indicateur « InfoLITHIUM » 13 Indicateur WARNING (avertissement) 14 Indicateur TIME TO CHG (charge) 15 Indicateur de durée 16 Indicateur BATTERY LIFE (autonomie de la batterie) 17 Indicateur VCR/CAMERA 18 Indicateur de charge complète 19 Indicateur d'autonomie de la batterie |
|---|---|

Utilisation de l'appareil comme adaptateur secteur

Pour plus d'informations sur le raccordement, reportez-vous au mode d'emploi de l'appareil photo.

- 1 Réglez le sélecteur de réglage du mode sur VCR/CAMERA.
- 2 Raccordez le cordon d'alimentation secteur à cet appareil.
- 3 Raccordez le cordon d'alimentation secteur à une prise murale.
- 4 Raccordez le cordon de raccordement à l'appareil photo.

Remarques

- Si vous réglez le sélecteur de réglage de mode sur CHARGE tout en utilisant l'appareil photo, ce dernier est mis hors tension.
- Vous ne pouvez pas charger la batterie rechargeable installée sur cet appareil si vous réglez le sélecteur de réglage de mode sur VCR/CAMERA.
- Éloignez cet appareil de l'appareil que vous utilisez s'il perturbe l'image.
- Le cordon de raccordement risque de ne pas être compatible avec certains appareils. Vérifiez la compatibilité de votre appareil avant toute utilisation.
- L'exemple de l'illustration représente le raccordement à un appareil photo numérique reflex à objectifs interchangeables DSLR-A100.

Pour charger la batterie

- 1 Réglez le sélecteur de réglage du mode sur CHARGE.
- 2 Raccordez le cordon d'alimentation secteur à cet appareil.
- 3 Raccordez le cordon d'alimentation secteur à une prise secteur. Un bip est émis et la fenêtre d'affichage est activée.
- 4 Installez la batterie.

La charge commence. Lorsque l'indicateur d'autonomie de la batterie devient et que le voyant CHARGE s'allume, la charge normale est terminée. Le témoin QUICK MODE s'allume pendant la charge rapide. Pour une charge complète, qui vous permet d'utiliser la batterie légèrement plus longtemps qu'une « charge normale », laissez la batterie en place jusqu'à ce que l'indicateur d'autonomie de la batterie devienne et que le voyant CHARGE s'éteigne. Retirez la batterie si nécessaire. Elle peut être utilisée même si elle n'est pas entièrement chargée.

- 5 Lorsque la charge est terminée, retirez la batterie.

Installation simultanée de deux batteries
 Cet appareil permet d'installer deux batteries simultanément. La batterie qui se trouve dans la fente ① est chargée en premier. Si les deux batteries sont installées une après l'autre, la charge commence par la première batterie installée, qu'elle se trouve dans la fente ② ou ①.

Remarque

Cet appareil ne permet pas de charger deux batteries simultanément.

Pour installer la batterie

- Placez la batterie sur cet appareil avec le repère orienté vers l'obturateur de borne.
- Faites glisser la batterie dans le sens de la flèche. Appuyez sur la batterie jusqu'à ce que l'obturateur de borne soit complètement introduit dans l'appareil.

Pour retirer la batterie

Faites glisser la batterie dans le sens de la flèche, puis tirez-la tout droit.

Remarques

- Ne soulevez pas l'appareil en saisissant la batterie.
- Lorsque vous installez la batterie, veillez à ne pas heurter l'obturateur de la borne.
- Faites attention à ne pas vous pincer les doigts lorsque vous installez ou retirez la batterie.

Temps de charge

Le tableau suivant indique le temps de charge quand la batterie principale est complètement déchargée.

Charge rapide	NP-FM55H	
Charge normale	70 min	* Le NP-FM55H n'est pas compatible avec la charge SuperQuick (SQ).
Charge complète	130 min	

- Reportez-vous au mode d'emploi fourni avec votre appareil vidéo pour savoir comment vérifier l'autonomie de la batterie.
- Le temps de charge peut varier selon l'état de la batterie ou la température ambiante.
- Les temps approximatifs indiqués correspondent à la charge d'une batterie vide avec cet appareil à 25 °C (77 °F).
- Temps de recharge approximatif en minutes pour recharger complètement une batterie vide (**Recharge complète**).
- Le temps entre parenthèses indiquent approximativement le nombre de minutes pour une recharge normale (**Recharge normale**).
- Pour vérifier l'autonomie de la batterie, reportez-vous au mode d'emploi de l'appareil vidéo utilisé.

Remarques

- Si le sélecteur de réglage du mode est réglé sur VCR/CAMERA pendant la charge, celle-ci s'arrête.
- Si le voyant CHARGE ne s'allume pas ou clignote, vérifiez que la batterie est installée correctement sur l'adaptateur secteur/chargeur. Si elle n'est pas installée correctement, elle ne charge pas.
- La charge rapide est uniquement effectuée avec des batteries « InfoLITHIUM ».
- En cas de problème pendant la mise en charge, le voyant de charge clignote et « WARNING » apparaît dans la fenêtre d'affichage. Pour plus de détails, reportez-vous à la section « Dépannage ».

Pour vérifier la charge

Cet appareil indique les durées restantes jusqu'à ce que la charge normale et la charge complète soient terminées dans la fenêtre d'affichage. Vous pouvez modifier les informations affichées en appuyant sur la touche de réglage DISPLAY.

Appuyez sur DISPLAY pendant la charge.
 Après avoir installé la batterie rechargeable, attendez environ 1 minute. A chaque pression sur DISPLAY, le témoin de fente s'allume et l'affichage de la fenêtre d'affichage passe à celui représenté ci-dessous. Lorsque deux batteries sont recordées simultanément, au bout de 10 secondes environ, l'indication d'autonomie de la batterie qui n'est pas en charge revient automatiquement à l'indication d'autonomie de la batterie en charge. Voici un exemple d'installation de batterie rechargeable dans la fente ②, puis la fente ①. Le témoin de fente correspond au numéro de fente.

- 1 **Autonomie si la première batterie installée est placée dans votre appareil électronique « InfoLITHIUM ».**
 L'autonomie n'est pas affichée si elle est inférieure à cinq minutes.
- 2 **Temps restant jusqu'à la fin d'une charge normale de la première batterie installée.**
 Le temps de charge normal n'est pas affiché lorsque la charge est terminée.
- 3 **Temps restant jusqu'à la fin d'une charge complète de la première batterie installée.**
 Le temps de charge complète n'est pas affiché lorsque la charge complète est terminée.
- 4 **Autonomie de la batterie si la dernière batterie installée est placée dans votre appareil électronique « InfoLITHIUM ».**
 L'autonomie n'est pas affichée si elle est inférieure à cinq minutes.
- 5 **Temps restant jusqu'à la fin d'une charge normale de la dernière batterie installée.**
 Le temps de charge normale n'est pas affiché lorsque la charge est terminée.

- 6 **Temps restant jusqu'à la fin d'une charge complète de la dernière batterie installée.**

Le temps de charge complète n'est pas affiché lorsque la charge complète est terminée.

* L'autonomie de la batterie indique la durée restante de chaque batterie rechargeable avec le même appareil (caméscope, etc.) que celui utilisé avant la charge. Avec un appareil photo numérique reflex à objectifs interchangeables, l'autonomie restante de la batterie varie considérablement en fonction de la méthode de prise de vue. Utilisez l'autonomie restante de la batterie pour avoir une idée approximative de la charge de la batterie rechargeable. Pour plus d'informations, reportez-vous à la section « Batteries rechargeables » InfoLITHIUM » et charge SuperQuick (SQ).

Remarques

- Aucune valeur n'est indiquée pour une nouvelle batterie rechargeable qui n'a pas encore été utilisée. « ---- » est affiché. Installez la nouvelle batterie rechargeable sur votre appareil photo numérique reflex à objectifs interchangeables, etc. et utilisez-la pendant environ 20 secondes avant de procéder à la charge avec cet appareil.
- Le temps de charge indiqué est approximatif lorsque la mise en charge est effectuée à 25 °C (77 °F). Il peut varier par rapport au temps de charge réel selon l'environnement d'utilisation. Il est possible que le temps de charge ne s'affiche pas selon l'état de la batterie rechargeable. Ceci n'est pas un problème de fonctionnement.
- L'affichage du temps de charge peut prendre un moment après avoir appuyé sur DISPLAY.
- Lorsque le temps de charge peut prendre un moment avec une batterie rechargeable non chargée.
- Lorsque vous installez une batterie complètement chargée sur cet appareil, l'indication « TIME TO CHG FULL » peut apparaître dans la fenêtre d'affichage. Ceci n'est pas un problème de fonctionnement.
- Le temps indiqué peut être différent du temps réel dans les cas suivants. Ceci n'est pas un problème de fonctionnement.
 - Si la batterie rechargeable est retirée pendant une charge normale et une charge complète. (Une charge complète nécessite environ une heure après la fin de la charge normale.)
 - Lorsque vous chargez une batterie qui n'a pas été utilisée pendant longtemps. (Rechargez complètement la batterie.)

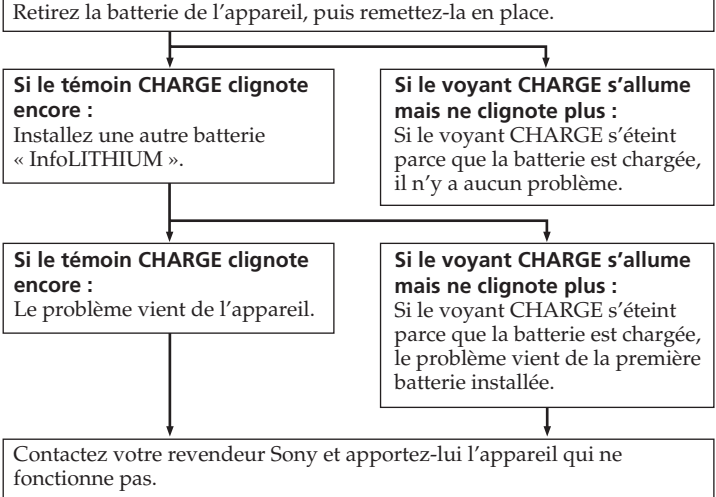
Dépannage

Symptôme	Cause/Remède
L'appareil photo numérique reflex à objectifs interchangeables ne fonctionne pas.	<ul style="list-style-type: none"> • La fiche d'alimentation est débranchée de la prise murale. • Le câble de raccordement n'est pas raccordé correctement. → Raccordez-le correctement. • Le sélecteur de réglage du mode est réglé sur CHARGE. → Réglez le sélecteur de mode sur VCR/CAMERA.
La batterie n'est pas chargée.	<ul style="list-style-type: none"> • Le sélecteur de réglage du mode est réglé sur VCR/CAMERA. → Réglez le sélecteur de mode sur
L'alimentation est tout de suite coupée, bien que l'autonomie de la batterie soit suffisante ou le temps restant affiché soit différent du temps réel.	<ul style="list-style-type: none"> • Procédez de nouveau à une charge complète de la batterie. → L'autonomie de la batterie s'affichera correctement. • Lors de l'utilisation d'un appareil photo numérique reflex à objectifs interchangeables, l'autonomie de la batterie peut varier considérablement selon la méthode utilisée. Pour plus de détails, reportez-vous à la section « A propos de l'autonomie de la batterie ».
L'affichage ne change pas.	→ Lisez la section « A propos de l'autonomie de la batterie ».
La recharge rapide ou la recharge SuperQuick (SQ) n'est pas effectuée.	L'affichage ci-dessous peut apparaître si une batterie est rechargée en dehors de la plage de température recommandée (10°C à 30°C, 50°F à 86°F). Dans ce cas, la recharge est normale et les fonctions de recharge rapide ou SuperQuick (SQ) n'agissent par afin de protéger la batterie.



Le voyant CHARGE clignote et « WARNING » apparaît dans la fenêtre d'affichage

→ Consultez le tableau suivant



Batteries rechargeables « InfoLITHIUM » et charge SuperQuick (SQ)

Cet appareil est compatible avec les batteries rechargeables « InfoLITHIUM » (série M). La fonction d'affichage de l'autonomie de la batterie de l'appareil est disponible lors de l'utilisation en association avec un appail compatible « InfoLITHIUM » (principalement des caméscopes). Les batteries rechargeables portant la marque « SQ » sont également compatibles avec la charge SuperQuick qui est plus rapide que la charge normale ou rapide.

Que signifie « InfoLITHIUM » ?

Les batteries « InfoLITHIUM » sont des batteries au lithium-ion qui peuvent échanger des informations sur leur consommation avec des appareils électroniques compatibles. Nous vous recommandons d'utiliser une batterie « InfoLITHIUM » (série L) avec les appareils électroniques portant la marque **InfoLITHIUM** .
 « InfoLITHIUM » est une marque commerciale de Sony Corporation.

Qu'est-ce qu'une recharge SuperQuick (SQ) ?

Une recharge SuperQuick (SQ) est le nom donné à une fonction associant une recharge rapide et un système électrique. Cette fonction agit avec les batteries « InfoLITHIUM » portant la marque **SQ** ou **SQ** et les appareils supportant ce type de batterie. Une recharge SuperQuick (SQ) s'effectue en un temps nettement inférieur à une recharge classique (ou une recharge ordinaire).

Le témoin de mode de recharge s'allume comme indiqué ci-dessous selon le mode de recharge.
 ■ Recharge SuperQuick (SQ) en cours
 → Le témoin « SQ MODE » s'allume.
 ■ Recharge rapide en cours
 → Le témoin « QUICK MODE » s'allume.
 Le témoin du mode de charge s'éteint lorsque la charge normale est terminée.

A propos de l'autonomie de la batterie

Pendant la charge de la batterie rechargeable, cet appareil indique l'autonomie de la batterie avec votre appareil vidéo, etc. dans les conditions suivantes.

- Vous utilisez une batterie « InfoLITHIUM »
- Vous utilisez un appareil électrique portant la marque **InfoLITHIUM**.
 Veillez à utiliser une batterie rechargeable portant la marque **InfoLITHIUM**. Reportez-vous au mode d'emploi fourni avec votre appareil vidéo concernant « InfoLITHIUM ».

Environ une minute après le début de la mise en charge, BATTERY LIFE apparaît dans la fenêtre d'affichage.

- Lors de l'utilisation comme chargeur, cet appareil indique l'autonomie de la batterie si la batterie en cours de charge est utilisée sur votre appareil vidéo. Cette fonction est disponible lors de l'utilisation de batteries rechargeables « InfoLITHIUM » (série M) en association avec un appareil compatible (principalement des caméscopes). Vérifiez que la batterie rechargeable porte la marque **InfoLITHIUM**. Vérifiez dans le mode d'emploi de votre appareil vidéo si celui-ci est compatible « InfoLITHIUM ».
- Si la batterie rechargeable a été insérée dans un appareil photo numérique reflex à objectifs interchangeables, l'affichage indique l'autonomie de la batterie si elle est insérée dans un appareil dont la consommation d'énergie est équivalente à celle de l'appareil photo numérique reflex à objectifs interchangeables. Pour afficher la durée de vue d'une nouvelle batterie rechargeable, installez-la d'abord sur votre appareil photo numérique reflex à objectifs interchangeables, etc. et utilisez-la pendant environ 20 secondes. Chargez ensuite la batterie avec cet appareil.
- BATTERY LIFE apparaît dans la fenêtre d'affichage une minute après le début de la mise en charge.
- Si vous utilisez deux appareils vidéo compatibles « InfoLITHIUM » ou plus, l'autonomie de la batterie indiquée est celle du dernier appareil sur lequel la batterie a été utilisée.

- La durée restante indiquée correspond à la durée approximative lors d'un enregistrement avec le viseur. La durée restante est plus courte en cas d'utilisation de l'écran LCD.
- Il est possible que l'autonomie de la batterie ne s'affiche pas avec certains appareils vidéo.
- L'autonomie de la batterie n'est pas affichée si elle est inférieure à cinq minutes.
- « ---- » peut apparaître dans la fenêtre d'affichage dans les cas suivants. Ceci n'est pas un problème de fonctionnement.
 - Si l'autonomie de la batterie est inférieure à 5 minutes.
 - Si le temps affiché et le temps de charge réel sont différents. (La charge continue jusqu'à la charge complète.)
 - Si la batterie n'est pas une « InfoLITHIUM ». (L'affichage de l'autonomie de la batterie ainsi que d'autres fonctions ne sont pas disponibles.)
 - Si la batterie rechargeable n'a jamais été insérée dans cet appareil. (Installez la batterie rechargeable sur votre appareil photo numérique reflex à objectifs interchangeables, etc. et utilisez-la pendant environ 20 secondes avant de procéder à la charge avec cet appareil.)

Spécifications

AC-VQ900AM	
Entrée	100 V – 240 V CA 50/60 Hz 33 W
Sortie	7,6 V CC 3,0 A (CAMERA) 8,4 V CC 2,9 A (BATT)
Température de fonctionnement	0 °C à +40 °C (+32 °F à +104 °F)
Température d'entreposage	–20 °C à +60 °C (–4 °F à +140 °F)
Dimensions	environ 123 × 48 × 135 mm (l/h/p) (4 7/8 × 1 7/8 × 5 1/4 pouces)
Poids	environ 490 g (1 livre 1 once)
Articles inclus	Adaptateur secteur/chargeur (AC-VQ900AM)..... (1) Cordon d'alimentation secteur..... (1) Jeu de documents imprimés..... (1)

La conception et les spécifications sont sujettes à modifications sans préavis. est une marque commerciale de Sony Corporation.

Ne pas raccorder cet appareil à un adaptateur de tension (convertisseur) prévu pour les voyages à l'étranger. Il pourrait chauffer et être endommagé.