

# Toujours là pour vous aider

Enregistrez votre produit et accédez à l'assistance sur  
[www.philips.com/welcome](http://www.philips.com/welcome)



AJ6000/12



## Mode d'emploi

**PHILIPS**

# Table des matières

---

<b>1</b>	<b>Important</b>	<b>3</b>
----------	------------------	----------

---

<b>2</b>	<b>Votre radio-réveil</b>	<b>3</b>
	Contenu de l'emballage	3
	Présentation de l'unité principale	4

---

<b>3</b>	<b>Prise en main</b>	<b>5</b>
	Alimentation	5
	Réglage de l'horloge	6
	Mise sous tension	6

---

<b>4</b>	<b>Écoute de stations de radio FM</b>	<b>7</b>
	Réglage des stations de radio FM	7
	Programmation manuelle des stations de radio FM	7
	Mémorisation automatique des stations de radio FM	7
	Sélection d'une station de radio présélectionnée	8

---

<b>5</b>	<b>Autres fonctions</b>	<b>8</b>
	Réglage de l'alarme	8
	Réglage de l'arrêt programmé	9
	Lecture de la musique d'un périphérique externe	9
	Réglage de la luminosité	10

---

<b>6</b>	<b>Informations sur le produit</b>	<b>10</b>
	Spécificités	10

---

<b>7</b>	<b>Dépannage</b>	<b>11</b>
----------	------------------	-----------

---

<b>8</b>	<b>Avertissement</b>	<b>12</b>
----------	----------------------	-----------

# 1 Important

## Avertissement

- Ne retirez jamais le boîtier de ce radio-réveil.
- Ne graissez jamais aucun composant de ce radio-réveil.
- Ne posez jamais le radio-réveil sur un autre équipement électrique.
- Conservez ce radio-réveil à l'abri des rayons du soleil, des flammes nues et de toute source de chaleur.
- Veillez à maintenir un accès facile au cordon d'alimentation, à la prise ou à l'adaptateur pour débrancher le radio-réveil.

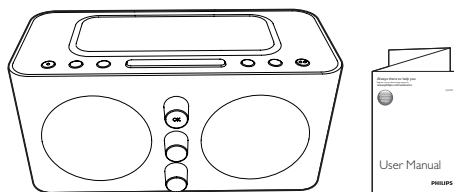
- Assurez-vous que l'espace libre autour de l'appareil est suffisant pour la ventilation.
- Le radio-réveil ne doit pas être exposé à des fuites ou à des éclaboussures.
- Ne placez pas d'objets susceptibles de l'endommager sur votre radio-réveil (par exemple, objets remplis de liquide ou bougies allumées).
- Si la fiche de l'adaptateur plug-in Direct est utilisée comme dispositif de découplage, elle doit rester facilement accessible.
- Utilisez uniquement des alimentations indiquées dans le manuel d'utilisation.
- Utilisation des piles ATTENTION – Pour éviter les fuites de piles pouvant endommager l'appareil ou entraîner des blessures corporelles ou des dégâts matériels, respectez les consignes suivantes :
  - Installez correctement toutes les piles, en prenant garde aux sens + et - indiqués sur l'appareil.
  - Ne mélangez pas les piles (neuves et anciennes, au carbone et alcalines, etc.).
  - Retirez les piles du compartiment si vous n'utilisez pas l'appareil pendant une longue période.
  - Les piles ne doivent pas être exposées à une chaleur excessive (lumière du soleil, feu ou source assimilée).

# 2 Votre radio-réveil

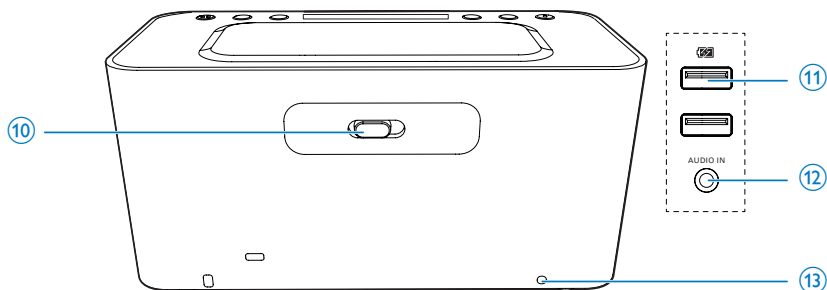
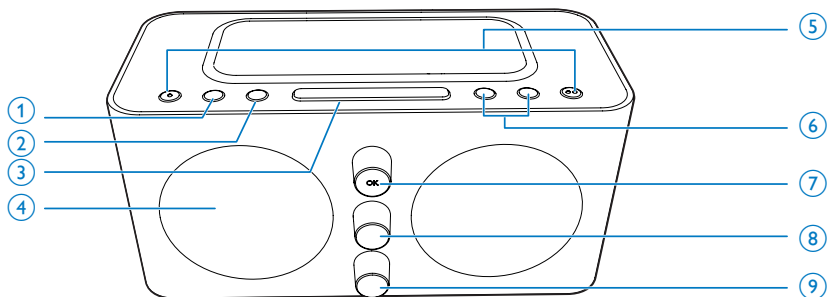
Félicitations pour votre achat et bienvenue chez Philips ! Pour profiter pleinement de l'assistance offerte par Philips, enregistrez votre produit à l'adresse suivante : [www.philips.com/welcome](http://www.philips.com/welcome).

---

## Contenu de l'emballage



# Présentation de l'unité principale



## ① SOURCE

- Permet de sélectionner une source. (FM/AUDIO IN)
- Maintenez ce bouton enfoncé pendant 3 secondes pour que l'appareil passe en mode veille.

## ② SLEEP

- Permet de régler l'arrêt programmé.

## ③ SNOOZE/BRIGHTNESS

- Permet de répéter l'alarme.
- Permet de régler la luminosité de l'écran.

## ④ Afficheur

- Permet d'afficher les informations actuelles.

## ⑤ AL1/AL2


- Permet d'afficher les paramètres de l'alarme.
- Permet d'activer ou de désactiver l'alarme.

## ⑥ VOLUME +/-

- Permet de régler le volume.

## ⑦ Premier bouton (HOUR/PRESET)

- Permet de régler l'heure.
- Permet de choisir une présélection radio.

- ⑧ **Deuxième bouton (MINUTE/TUNING)**
- Permet de régler les minutes.
  - Permet de régler une station de radio FM.
  - Permet de passer à la piste précédente ou suivante.
- ⑨ **Troisième bouton (SET TIME/SET RADIO/CLOCK/SET AL1/SET AL2)**
- Permet de régler l'horloge.
  - Permet de rechercher/mémoriser des stations de radio FM.
  - Permet de régler l'alarme.
- ⑩ **BUZZ/FM/SOUND 1/SOUND 2**
- Permet de sélectionner une source d'alarme pour Alarme 1 et Alarme 2.
- ⑪  **(5,0V --- 1 A)**
- Permet de charger votre iPod/iPhone par le câble USB (non fourni).
- ⑫ **AUDIO IN**
- Permet de connecter un appareil audio externe.
- ⑬ **FM ANT**
- Permet d'améliorer la réception FM.

## 3 Prise en main

Les instructions fournies dans ce chapitre doivent être suivies dans l'ordre énoncé.

---

### Alimentation

L'unité ne peut être alimentée que par secteur. Les piles sont utilisées uniquement pour la sauvegarde d'alarme si l'alimentation secteur n'est pas branchée.

---

#### Option 1 : alimentation secteur



#### Avertissement

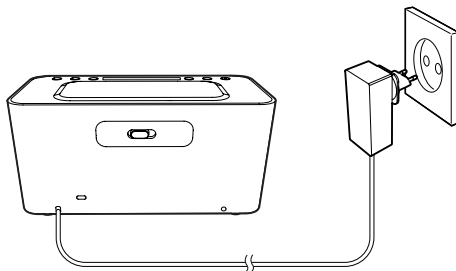
- Risque d'endommagement du produit ! Vérifiez que la tension d'alimentation correspond à la valeur de tension imprimée au dos ou sous l'appareil.
- Risque d'électrocution ! Lorsque vous débranchez l'alimentation secteur, tirez sur la fiche électrique, jamais sur le cordon.

Branchez le cordon d'alimentation CA sur la prise murale.



#### Conseil

- Pour économiser de l'énergie, éteignez l'unité après utilisation.



---

## Option 2 : alimentation par piles

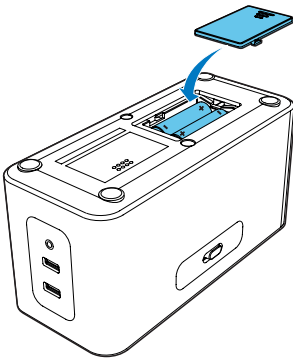
### ! Attention

- Les piles contiennent des substances chimiques : elles doivent donc être mises au rebut de manière adéquate.

### ☰ Remarque

- Les piles ne sont pas incluses dans les accessoires fournis.
- **bAt** apparaît sur l'afficheur lorsque le niveau des piles est faible.

- 1 Ouvrez le compartiment à piles.
- 2 Insérez 2 piles (type : 1,5V LR6/AA) en respectant la polarité (+/-) indiquée.
- 3 Fermez le compartiment à piles.



---

## Réglage de l'horloge

- 1 Réglez le **troisième bouton** sur « **SET TIME** » pour activer le mode de réglage de l'horloge.  
↳ Les chiffres des heures et des minutes clignotent.
- 2 Utilisez le **premier bouton** pour régler l'heure.
- 3 Utilisez le **deuxième bouton** pour régler les minutes.
- 4 Appuyez sur **OK** sur le **premier bouton** pour confirmer.  
↳ L'heure de réglage s'affiche.
- 5 Réglez le **troisième bouton** sur **CLOCK** après le réglage.  
↳ Les chiffres des heures et des minutes cessent de clignoter.

---

## Mise sous tension

Le radio-réveil s'allume automatiquement une fois le branchement effectué.

---

## Activation du mode veille

Appuyez sur **SOURCE** pendant 3 secondes pour que l'appareil passe en mode veille.

- ↳ Le voyant de source de l'afficheur s'éteint.

# 4 Écoute de stations de radio FM

## Réglage des stations de radio FM

### Conseil

- Placez l'antenne aussi loin que possible du téléviseur, du magnétoscope ou de toute autre source de rayonnement.
- Pour améliorer la réception, déployez entièrement l'antenne FM et ajustez sa position.

### Remarque

- Assurez-vous que le **troisième bouton** est réglé sur **CLOCK** avant le réglage.

- 1 Appuyez plusieurs fois sur **SOURCE** pour sélectionner la source FM tuner.  
↳ Le **FM** sur l'afficheur s'allume.
- 2 Maintenez le **deuxième bouton** enfoncé pendant deux secondes.  
↳ Le radio-réveil se règle automatiquement sur une station présentant un signal puissant.
- 3 Répétez l'étape 2 pour régler d'autres stations de radio.

### Pour régler une station manuellement :

Utilisez le **deuxième bouton** à plusieurs reprises jusqu'à ce que vous trouviez la réception optimale.

## Programmation manuelle des stations de radio FM

- 1 En mode **FM**, réglez le **troisième bouton** sur « **SET RADIO** ».  
↳ **FM** se met à clignoter.
- 2 Maintenez le **deuxième bouton** enfoncé pendant deux secondes.  
↳ Le dernier canal sélectionné apparaît sur l'afficheur.
- 3 Utilisez à nouveau le **premier bouton** pour sélectionner la présélection cible.
- 4 Appuyez sur **OK** sur le **premier bouton** pour confirmer.
- 5 Pour mémoriser d'autres stations de radio, répétez les étapes 2 à 4.

### Remarque

- Pour effacer une station présélectionnée, mémorisez une autre station à sa place.

## Mémorisation automatique des stations de radio FM

### Remarque

- Vous pouvez mémoriser jusqu'à 20 stations de radio FM.

- 1 En mode **FM**, réglez le **troisième bouton** sur « **SET RADIO** ».  
↳ **FM** se met à clignoter.
- 2 Maintenez enfoncé **OK** sur le **premier bouton** pendant 3 secondes.  
↳ Le radio-réveil mémorise toutes les stations de radio FM disponibles et diffuse automatiquement la première station disponible.

---

## Sélection d'une station de radio présélectionnée



### Remarque

- Assurez-vous que le **troisième bouton** est réglé sur **CLOCK** avant le réglage.

- Appuyez plusieurs fois sur **SOURCE** pour sélectionner la source FM tuner.  
↳ sur l'afficheur s'allume.
- Utilisez le **premier bouton** à plusieurs reprises pour sélectionner une station de radio présélectionnée.

---

## 5 Autres fonctions

---

### Réglage de l'alarme

En mode veille, vous pouvez définir deux alarmes qui se déclencheront à des heures différentes.



### Remarque

- Assurez-vous que vous avez correctement réglé l'horloge.

- Réglez le **troisième bouton** sur **SET AL1** ou **SET AL2** pour activer le mode réglage de l'alarme.  
↳ Le / et les chiffres de l'heure clignotent.
- Utilisez le **premier bouton** pour régler l'heure.
- Utilisez le **deuxième bouton** pour régler les minutes.
- Appuyez sur **OK** sur le **premier bouton** pour confirmer.
- Réglez le **troisième bouton** sur **CLOCK** après le réglage.

---

### Sélection de la source d'alarme (fig. 8)

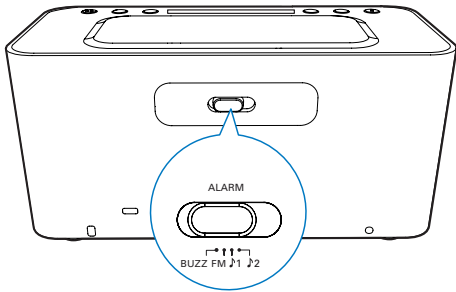
Pour ce qui est de l'alarme, vous avez le choix entre le buzzer et la dernière station de radio écoutée.



### Conseil

- Si FM est sélectionné comme source d'alarme et que l'unité lit en mode FM, le buzzer se déclenche à l'heure de l'alarme.





## Activation/désactivation de l'alarme

### Remarque

- Assurez-vous que le **troisième bouton** est réglé sur **CLOCK** avant le réglage.

- Appuyez sur **AL1/AL2** pour afficher les réglages de l'alarme.  
↳ Le **🕒 / 🕒** s'allume.
- Appuyez de nouveau sur **AL1/AL2** pour activer ou désactiver l'alarme.  
↳ Le **🕒 / 🕒** s'affiche si l'alarme est activée et disparaît si elle est désactivée.
  - Pour arrêter le son de l'alarme, appuyez sur le bouton **AL1/AL2** correspondant.
  - ↳ L'alarme se déclenche le jour suivant.

## Répétition de l'alarme

Lorsque l'alarme se déclenche, appuyez sur **SNOOZE**.

- ↳ L'alarme s'éteint, puis se déclenche de nouveau neuf minutes plus tard.

## Réglage de l'arrêt programmé

### Remarque

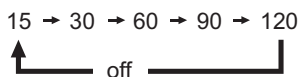
- Assurez-vous que le **troisième bouton** est réglé sur **CLOCK** avant le réglage.

Ce radio-réveil peut basculer automatiquement en mode veille après une période prédéfinie.

- Appuyez sur **SLEEP** à plusieurs reprises pour sélectionner la période d'arrêt programmé (en minutes).  
↳ Lorsque l'arrêt programmé est activé, **zZ** s'affiche.

Pour désactiver l'arrêt programmé :

- Appuyez plusieurs fois sur **SLEEP** jusqu'à ce que **[OFF]** (Désactivé) s'affiche.



## Lecture de la musique d'un périphérique externe

### Remarque

- Assurez-vous que le **troisième bouton** est réglé sur **CLOCK** avant le réglage.

Vous pouvez écouter de la musique à partir d'un périphérique externe grâce à ce radio-réveil.

- Connectez un câble audio :
  - la prise **AUDIO IN** du radio-réveil ;
  - la prise casque d'un périphérique externe.
- Appuyez plusieurs fois sur **SOURCE** pour sélectionner la source **AUDIO IN**.  
↳ Le **🎧** sur l'afficheur s'allume.
- Démarrez la lecture sur le périphérique externe (reportez-vous à son mode d'emploi).

# 6 Informations sur le produit

## Remarque

- Les informations sur le produit sont sujettes à modifications sans notification préalable.

## Spécificités

### Amplificateur

Puissance de sortie nominale 1 W RMS

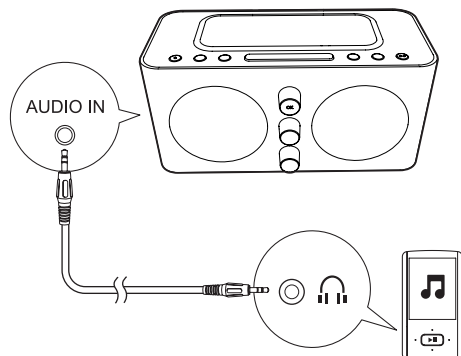
### Tuner

Gamme de fréquences	FM : 87,5 – 108 MHz
Sensibilité – Mono, rapport signal/bruit 26 dB	FM : <22 dBf
Sélectivité de recherche	FM : <30 dBf
Distorsion harmonique totale	FM : < 3 %
Rapport signal/bruit	FM : >50 dBA

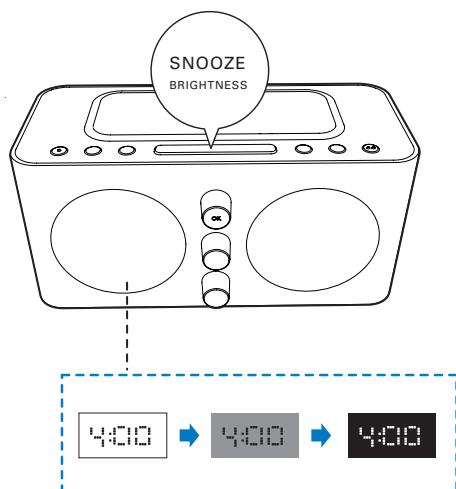
### Informations générales

Alimentation	Modèle :
- Secteur	ASSA36E-050250 ;
	Entrée : 100-240 V~, 50/60 Hz, 0,6 A
- Piles	Sortie : 5,0V =
	2 500 mA
	2 piles AA

Consommation électrique en mode de fonctionnement < 15 W



## Réglage de la luminosité



Consommation électrique en mode veille	< 1 W
Dimensions - Unité principale (L x H x P)	195 x 99 x 123 mm
Poids - Unité principale	0,65 kg

## 7 Dépannage



### Avertissement

- Ne retirez jamais le boîtier de l'appareil.

Pour que votre garantie reste valide, n'essayez jamais de réparer le système vous-même. En cas de problème lors de l'utilisation de cet appareil, vérifiez les points suivants avant de faire appel au service d'assistance. Si aucune solution à votre problème n'a été trouvée, visitez le site Web Philips ([www.philips.com/support](http://www.philips.com/support)). Lorsque vous contactez Philips, placez votre appareil à portée de main et gardez le numéro de modèle et le numéro de série à disposition.

#### Pas d'alimentation

- Assurez-vous que le cordon d'alimentation est correctement branché.
- Assurez-vous que la prise secteur est alimentée.
- Assurez-vous que les piles sont correctement installées.

#### Aucune réponse du radio-réveil

- Débranchez et rebranchez la prise d'alimentation secteur, puis mettez à nouveau votre radio-réveil sous tension.

#### Mauvaise qualité de la réception radio

- Éloignez le radio-réveil des autres appareils électroniques pour éviter les interférences radio.
- Déployez entièrement l'antenne FM et modifiez-en la position.

#### L'alarme ne fonctionne pas

- Réglez correctement l'horloge/alarme.

#### Le réglage de l'horloge/alarme est effacé

- Une coupure de courant s'est produite ou la prise d'alimentation a été débranchée.
- Réinitialisez l'horloge/alarme.

# 8 Avertissement



Ce produit est conforme aux spécifications d'interférence radio de la Communauté Européenne.

Toute modification apportée à cet appareil qui ne serait pas approuvée expressément par WOOX Innovations peut invalider l'habilitation de l'utilisateur à utiliser l'appareil.



Cet appareil a été conçu et fabriqué avec des matériaux et des composants de haute qualité pouvant être recyclés et réutilisés.



La présence du symbole de poubelle sur roues barrée sur un produit indique que ce dernier est conforme à la directive européenne 2002/96/CE.

Veuillez vous renseigner sur votre système local de gestion des déchets d'équipements électriques et électroniques.

Respectez la réglementation locale et ne jetez pas vos anciens appareils avec les ordures ménagères. La mise au rebut correcte de votre ancien appareil permet de préserver l'environnement et la santé.



Cet appareil contient des piles relevant de la directive européenne 2006/66/CE, qui ne peuvent être jetées avec les ordures ménagères. Renseignez-vous sur les dispositions en vigueur dans votre région concernant la

collecte séparée des piles. La mise au rebut correcte permet de préserver l'environnement et la santé.

## Informations sur l'environnement

Tout emballage superflu a été supprimé. Nous avons fait notre possible pour permettre une séparation facile de l'emballage en trois matériaux : carton (boîte), polystyrène moussé (qui amortit les chocs) et polyéthylène (sacs, feuille protectrice en mousse).

Votre appareil se compose de matériaux recyclables et réutilisables à condition d'être démontés par une entreprise spécialisée.

Respectez les réglementations locales pour vous débarrasser des emballages, des piles usagées et de votre ancien équipement.



### Remarque

- La plaque signalétique est située sous l'appareil.



Specifications are subject to change without notice

2014 © WOOX Innovations Limited.

All rights reserved.

Philips and the Philips' Shield Emblem are registered trademarks of Koninklijke Philips N.V. and are used by WOOX Innovations Limited under license from Koninklijke Philips N.V.

