

# Toujours là pour vous aider

Enregistrez votre produit et obtenez de l'assistance sur le site  
[www.philips.com/support](http://www.philips.com/support)

AEA2700



## Mode d'emploi

**PHILIPS**



# Table des matières

---

<b>1</b>	<b>Sécurité</b>	<b>2</b>
<hr/>		
<b>2</b>	<b>Votre adaptateur Bluetooth</b>	<b>3</b>
	Introduction	3
	Contenu de l'emballage	3
<hr/>		
<b>3</b>	<b>Avant utilisation</b>	<b>4</b>
	Connexion des câbles audio	4
	Alimentation	5
<hr/>		
<b>4</b>	<b>Utilisation de l'adaptateur Bluetooth</b>	<b>6</b>
	Connexion à un périphérique Bluetooth	6
	Déconnexion d'un périphérique	7
	Reconnecter un périphérique	7
	Suppression de l'historique d'appairage	7
<hr/>		
<b>5</b>	<b>Informations sur le produit</b>	<b>8</b>
	Amplificateur	8
	Bluetooth	8
	Informations générales	8
<hr/>		
<b>6</b>	<b>Dépannage</b>	<b>9</b>
	Informations générales	9
	À propos des périphériques Bluetooth	9
<hr/>		
<b>7</b>	<b>Avertissement</b>	<b>10</b>
	Conformité	10
	Protection de l'environnement	10
	Remarques liées à la marque commerciale	10
	Droits d'auteur	11

# 1 Sécurité

Lisez attentivement ces consignes.

Respectez toutes les consignes.

N'utilisez pas cet appareil à proximité d'une source d'eau.

Ne placez pas l'appareil à proximité de sources de chaleur telles que des radiateurs, registres de chaleur, poêles ou autres appareils (amplificateurs par exemple) produisant de la chaleur.

Évitez de marcher sur le cordon d'alimentation ou de le pincer; notamment au niveau des fiches, des prises de courant et de son point de sortie sur l'appareil.

Utilisez uniquement les pièces de fixation/ accessoires spécifié(s) par le fabricant.

Utilisez uniquement des alimentations indiquées dans le manuel d'utilisation.

Votre produit ne doit pas être exposé à des fuites ou éclaboussures.

Ne placez pas d'objets susceptibles d'endommager votre produit à proximité de celui-ci (par exemple, objets remplis de liquide ou bougies allumées).

Si la fiche de l'adaptateur plug-in Direct est utilisée comme dispositif de découplage, elle doit rester facilement accessible.



## Avertissement

- Ne retirez jamais le boîtier de cet appareil.
- Ne graissez jamais aucun composant de cet appareil.
- Ne posez jamais cet appareil sur un autre équipement électrique.
- Conservez cet appareil à l'abri des rayons du soleil, des flammes nues et de toute source de chaleur.
- Veillez à maintenir un accès facile au cordon d'alimentation, à la fiche ou à l'adaptateur pour débrancher l'appareil.

## 2 Votre adaptateur Bluetooth

Félicitations pour votre achat et bienvenue chez Philips ! Pour profiter pleinement de l'assistance offerte par Philips, enregistrez votre produit à l'adresse suivante : [www.philips.com](http://www.philips.com).

Si vous contactez le Service Consommateurs, vous devrez fournir les numéros de modèle et de série de cet appareil. Les numéros de série et de modèle sont indiqués sous l'appareil.

Notez ces numéros ici :

N° de modèle :

\_\_\_\_\_

N° de série : \_\_\_\_\_

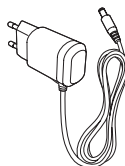
### Introduction

En connectant l'adaptateur Bluetooth à votre système d'enceintes Hi-Fi, vous pouvez diffuser la musique de votre périphérique Bluetooth sur votre chaîne Hi-Fi via une connexion sans fil Bluetooth.

### Contenu de l'emballage

Vérifiez et identifiez les différentes pièces contenues dans l'emballage :

- Unité principale
- Fiche de sécurité
- Bref mode d'emploi
- Adaptateur secteur
- Câble audio RCA



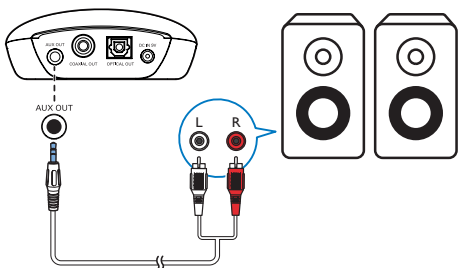
# 3 Avant utilisation

Les instructions fournies dans ce chapitre doivent être suivies dans l'ordre énoncé.

## Connexion des câbles audio

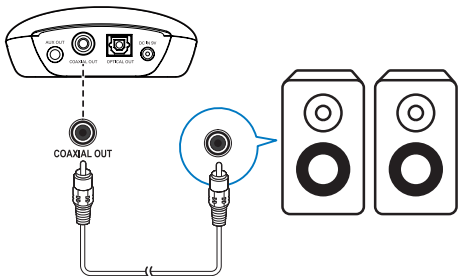
Il existe trois manières de connecter l'adaptateur Bluetooth à votre chaîne Hi-Fi. Sélectionnez-en une qui est adaptée à la chaîne Hi-Fi.

### Option 1 : Connexion via la prise AUX OUT



- Connectez le câble audio RCA entre
- la prise **AUX OUT** de l'adaptateur Bluetooth, et
  - l'entrée audio analogique de votre chaîne Hi-Fi.

### Option 2 : Connexion via la prise COAXIAL OUT

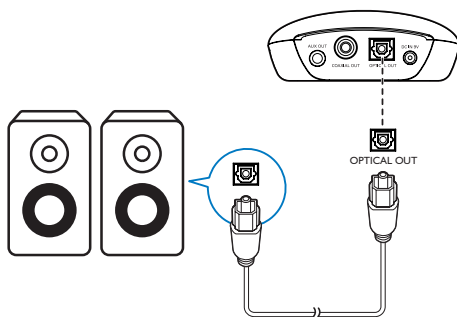


- Connectez un câble audio coaxial entre
- la prise **COAXIAL OUT** de l'adaptateur Bluetooth, et
  - l'entrée audio coaxiale de votre chaîne Hi-Fi.

#### Remarque

- Assurez-vous qu'aucun câble n'est branché sur la prise **AUX OUT**.

### Option 3 : Connexion via la prise OPTICAL OUT



- Connectez un câble audio optique entre
- la prise **OPTICAL OUT** de l'adaptateur Bluetooth, et
  - les entrées audio optiques de votre chaîne Hi-Fi.

#### Remarque

- Assurez-vous qu'aucun câble n'est branché sur la prise **AUX OUT**.

# Alimentation

## ! Attention

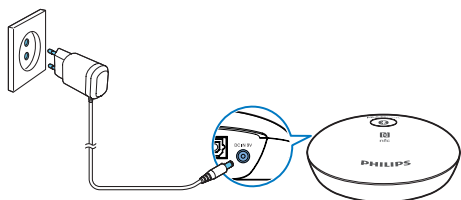
- Risque d'endommagement du produit ! Vérifiez que la tension d'alimentation du secteur correspond à la tension figurant sous l'unité.
- Risque d'électrocution ! Tenez la prise de manière sécurisée lorsque vous débranchez l'appareil.

## ☰ Remarque

- La plaque signalétique est située sous l'adaptateur Bluetooth.

Branchez l'adaptateur secteur sur :

- la prise **DC IN** située à l'arrière de l'adaptateur Bluetooth ;
- la prise murale.



# 4 Utilisation de l'adaptateur Bluetooth

Connectez l'adaptateur Bluetooth à votre chaîne Hi-Fi avec un câble audio, puis diffusez le son de votre périphérique Bluetooth sur la chaîne Hi-Fi via Bluetooth.

## Connexion à un périphérique Bluetooth



### Remarque

- WOOX Innovations ne garantit pas la compatibilité avec tous les appareils Bluetooth.
- Avant de coupler un appareil avec ce produit, lisez son manuel d'utilisation afin de vous assurer de la compatibilité Bluetooth. Assurez-vous que le périphérique Bluetooth connecté prend en charge les profils A2DP (Advanced Audio Distribution Profile) et AVRCP (Audio Video Remote Control Profile).
- Le produit peut être connecté simultanément à 3 appareils Bluetooth.
- Assurez-vous que la fonction Bluetooth est activée sur votre appareil et que celui-ci est défini comme visible pour tous les autres périphériques Bluetooth.
- La portée entre ce produit et un appareil Bluetooth est d'environ 10 mètres.
- Tout obstacle entre ce produit et un périphérique Bluetooth peut réduire la portée.
- Tenez le système à distance de tout autre dispositif électronique susceptible de provoquer des interférences.

## Voyant Bluetooth

Le voyant Bluetooth du bouton indique l'état de la connexion Bluetooth.

Voyant	Connexion Bluetooth
Bleu clignotant, 1 Hz	Connexion à un périphérique appairé
Bleu clignotant, 4 Hz	En attente d'appairage
Bleu continu	Connecté
Luminosité diminuée	Déconnecté

## Passez en mode d'appairage Bluetooth

- Lorsqu'il est mis sous tension, l'adaptateur Bluetooth tente de se connecter au dernier périphérique appairé. Si aucun périphérique n'est appairé, l'adaptateur Bluetooth passe automatiquement en mode d'appairage.
- Ensuite, maintenez enfoncé pendant 2 secondes pour activer le mode d'appairage Bluetooth.



### Remarque

- Si l'appairage Bluetooth échoue après 15 minutes, l'adaptateur Bluetooth quitte le mode d'appairage.

## Connexion manuelle

- 1 Maintenez le bouton enfoncé pendant plus de 2 secondes pour que l'adaptateur Bluetooth passe en mode d'appairage.  
↳ Le voyant Bluetooth sur le bouton clignote (4 Hz).
- 2 Sur votre appareil Bluetooth, activez la fonctionnalité Bluetooth et recherchez les appareils disponibles.
- 3 Dans la liste des appareils, sélectionnez **PHILIPS AEA2700**.
  - Si un message vous demande l'autorisation pour la connexion Bluetooth avec **PHILIPS AEA2700**, confirmez.
  - Si un mot de passe est requis, saisissez **0000**, puis confirmez.



---

## Connexion simple via NFC

Si votre appareil Bluetooth prend en charge la technologie NFC (Near Field Communication), vous pouvez le connecter facilement à ce produit.

- 1 Sur votre appareil, activez les fonctionnalités NFC et Bluetooth.
- 2 Mettez en contact le dos de votre appareil Bluetooth avec le marquage NFC du produit.
- 3 Sur votre appareil Bluetooth, suivez les instructions à l'écran pour terminer l'appairage et établir la connexion.

---

## Connexion d'un quatrième périphérique Bluetooth

- Connectez le quatrième appareil manuellement (voir 'Connexion manuelle' à la page 6).
- Maintenez **⌘** enfoncé pendant 2 secondes pour passer l'AEA2700 en mode d'appairage, puis connectez le quatrième périphérique Bluetooth par NFC (voir 'Connexion simple via NFC' à la page 7).
  - ↳ Une fois le quatrième périphérique connecté, le périphérique connecté en premier lieu dans l'ordre chronologique sera remplacé si aucune musique n'est diffusée.

---

## Déconnexion d'un périphérique

- Sur votre périphérique, désactivez la connexion Bluetooth avec ce produit.
- Si la connexion Bluetooth est activée par NFC, mettez en contact le dos de votre appareil Bluetooth avec le marquage NFC du produit.

---

## Reconnecter un périphérique

- Pour un périphérique Bluetooth couplé sur lequel la reconnexion automatique est activée, ce produit s'y reconnecte dès qu'il l'a détecté.
- Pour un périphérique Bluetooth couplé ne prenant pas en charge la reconnexion automatique, reconnectez-le à ce produit manuellement.

---

## Suppression de l'historique d'appairage

Maintenez la touche **⌘** enfoncée pendant 5 secondes.

- ↳ L'enceinte connectée émet trois signaux sonores.

# 5 Informations sur le produit



## Remarque

- Les informations sur le produit sont sujettes à modifications sans notification préalable.

## Amplificateur

Tension de sortie	1 000 mV RMS
Réponse en fréquence	20 Hz - 20 kHz, ±3 dB
Rapport signal/bruit	> 62 dB
Distorsion harmonique totale	< 1 %

## Bluetooth

Standard	Norme Bluetooth version 3.0
Fréquence de transmission	Bande ISM 2,402~2,480 GHz
Portée	10 m (sans obstacle)

## Informations générales

Alimentation CA	Modèle : AS030-090-EE033 / EML0900330V (Philips) Entrée : 100-240 V ~, 50/60 Hz, 0,15 A Sortie : 9V = 0,33 A
Consommation électrique en mode de fonctionnement	<3 W
Consommation électrique en mode veille	< 0,5 W
Dimensions - Unité principale (l x H x P)	74 x 28 x 72 mm
Poids - Unité principale	0,04 kg

# 6 Dépannage



## Avertissement

- Ne retirez jamais le boîtier de ce produit.

Pour que votre garantie reste valide, n'essayez jamais de réparer le produit vous-même. En cas de problème lors de l'utilisation de cet appareil, vérifiez les points suivants avant de faire appel au service d'assistance. Si aucune solution à votre problème n'a été trouvée, visitez le site Web Philips ([www.philips.com/support](http://www.philips.com/support)). Lorsque vous contactez le Service Consommateurs Philips, gardez votre produit à portée de main et veillez à avoir le numéro de modèle et le numéro de série de l'appareil à disposition.

## Informations générales

### Pas d'alimentation

- Assurez-vous que l'adaptateur secteur est branché correctement.
- Assurez-vous que la prise secteur est alimentée.

### Aucun son en provenance de votre chaîne Hi-Fi

- Vérifiez si la chaîne Hi-Fi est connectée à l'alimentation.
- Assurez-vous que la chaîne est correctement connectée à l'adaptateur Bluetooth.
- Assurez-vous que la connexion sans fil Bluetooth est établie.
- Réglez le volume de votre chaîne et de votre périphérique Bluetooth.
- Assurez-vous que la chaîne Hi-Fi est en mode Audio In ou Line In.

## À propos des périphériques Bluetooth

### La qualité audio devient médiocre après connexion d'un périphérique Bluetooth.

- La réception Bluetooth est faible. Rapprochez le périphérique de l'adaptateur Bluetooth ou éliminez tout obstacle entre le périphérique et l'adaptateur.

### Connexion au périphérique impossible.

- La fonction Bluetooth du périphérique n'est pas activée. Reportez-vous au manuel d'utilisation du périphérique pour activer la fonction Bluetooth.
- L'adaptateur est déjà connecté à un autre périphérique Bluetooth. Déconnectez ce périphérique, puis réessayez.

### Le périphérique couplé ne cesse de se connecter et de se déconnecter.

- La réception Bluetooth est faible. Rapprochez le périphérique de l'adaptateur Bluetooth ou éliminez tout obstacle entre le périphérique et l'adaptateur.
- Sur certains périphériques, la connexion Bluetooth se désactive automatiquement pour économiser l'énergie. Cela n'est pas le signe d'un dysfonctionnement de l'appareil.

# 7 Avertissement

Toute modification apportée à cet appareil qui ne serait pas approuvée expressément par WOOX Innovations peut invalider l'habilitation de l'utilisateur à utiliser l'appareil.

---

## Conformité

# CE 0890

Ce produit est conforme aux spécifications d'interférence radio de la Communauté Européenne.

Par la présente, WOOX Innovations déclare que ce produit est conforme aux exigences essentielles et autres dispositions pertinentes de la directive 1999/5/CE. La déclaration de conformité est disponible sur le site [www.philips.com/support](http://www.philips.com/support).

---

## Protection de l'environnement

**Mise au rebut de votre produit et de la pile en fin de vie**



Cet appareil a été conçu et fabriqué avec des matériaux et des composants de haute qualité pouvant être recyclés et réutilisés.



Ce symbole sur un produit indique que ce dernier est conforme à la directive européenne 2012/19/UE. Informez-vous auprès des

instances locales sur le système de collecte des produits électriques et électroniques en fin de vie. Respectez la réglementation locale et ne jetez pas ce produit avec les ordures ménagères. La mise au rebut correcte de vos anciens appareils aide à préserver l'environnement et la santé..

### Informations sur l'environnement

Tout emballage superflu a été supprimé. Nous avons fait notre possible pour permettre une séparation facile de l'emballage en trois matériaux : carton (boîte), polystyrène moussé (qui amortit les chocs) et polyéthylène (sacs, feuille protectrice en mousse).

Votre appareil se compose de matériaux recyclables et réutilisables à condition d'être démontés par une entreprise spécialisée. Respectez les réglementations locales pour vous débarrasser des emballages, des piles usagées et de votre ancien équipement.

---

## Remarques liées à la marque commerciale

Les logos et la marque Bluetooth® sont des marques déposées de Bluetooth SIG, Inc. ; toutes les utilisations de ces marques par WOOX Innovations sont régies par des accords de licence.

# N nfc

La marque N est une marque commerciale ou une marque déposée de NFC Forum, Inc. aux États-Unis et dans d'autres pays.

---

## Droits d'auteur

2014 © WOOX Innovations Limited. Tous droits réservés.

Philips et l'emblème du bouclier Philips sont des marques déposées de Koninklijke Philips N.V. et sont utilisés par WOOX Innovations Limited sous licence de Koninklijke Philips N.V.'

Les caractéristiques mentionnées dans le présent manuel sont susceptibles d'être modifiées sans notification préalable. WOOX se réserve le droit de modifier les produits à tout moment, mais n'est pas contraint de modifier les offres précédentes en conséquence.



Specifications are subject to change without notice.

2014 © WOOX Innovations Limited. All rights reserved.

This product was brought to the market by WOOX Innovations Limited or one of its affiliates, further referred to in this document as WOOX Innovations, and is the manufacturer of the product. WOOX Innovations is the warrantor in relation to the product with which this booklet was packaged. Philips and the Philips Shield Emblem are registered trademarks of Koninklijke Philips N.V.

AEA2700\_12\_UM\_V1.0

