

Register your product and get support at
www.philips.com/welcome

HTS3540



PHILIPS

Table des matières

1	Avertissement	2
	Droits d'auteur	2
	Conformité	2
	Fusible secteur (Royaume-Uni uniquement)	2
	Marques commerciales	2

2	Important	3
	Sécurité	3
	Entretien de l'appareil	4
	Mise au rebut de votre ancien appareil et des piles	4

3	Votre Home Cinéma	5
	Unité principale	5
	Télécommande	5

4	Connexion de votre Home Cinéma	7
	Connecteurs	7
	Connexion au téléviseur	7
	Raccordement audio avec le téléviseur ou d'autres appareils	8

5	Utilisation de votre Home Cinéma	9
	Avant de commencer	9
	Sélection du son	9
	Lecture d'un disque	9
	Lecture à partir d'un périphérique de stockage USB	10
	Autres fonctionnalités de lecture pour les disques ou supports USB	11
	Écoute de la radio	11
	Lecture audio sur le téléviseur ou d'autres appareils	12
	Création de fichiers audio MP3	12

6	Modification des paramètres	13
	Accès au menu Configuration	13
	Modification des paramètres généraux	14
	Modification des paramètres audio	14
	Modifier les paramètres vidéo	14
	Modification des paramètres de préférence	15

7	Mise à jour du logiciel	16
	Vérification de la version du logiciel	16
	Mise à jour du logiciel depuis un CD-R ou un périphérique USB	16

8	Caractéristiques du produit	16
----------	------------------------------------	----

9	Dépannage	18
----------	------------------	----

10	Index	19
-----------	--------------	----

1 Avertissement

Droits d'auteur



Be responsible
Respect copyrights

Ce produit intègre une technologie de protection des droits d'auteur protégée par des brevets américains et autres droits relatifs à la propriété intellectuelle détenus par Rovi Corporation. La rétro-ingénierie et le démontage sont interdits.

Droits d'auteur au Royaume-Uni

L'enregistrement et la reproduction de matériel peuvent faire l'objet d'un accord préalable. Pour plus d'informations, reportez-vous au Copyright Act 1956 (Loi de 1956 sur les droits d'auteurs) et aux Performers' Protection Acts 1958 to 1972 (Lois de 1958 à 1972 sur la protection des artistes).

Conformité



Ce produit est conforme aux exigences essentielles et autres dispositions pertinentes des directives 2006/95/CE (basse tension) et 2004/108/CE (CEM).

Fusible secteur (Royaume-Uni uniquement)

Ce produit est équipé d'une fiche moulée certifiée. Pour remplacer le fusible secteur, utilisez un fusible de même valeur, tel qu'indiqué sur la fiche (par exemple, 10 A).

- 1 Retirez le couvercle du fusible et le fusible.
- 2 Le fusible de rechange doit être conforme à la norme BS 1362 et posséder la marque ASTA. Si vous avez perdu le fusible, contactez votre revendeur afin de connaître le type adéquat.
- 3 Repositionnez le couvercle du fusible.



Remarque

- Pour que ce produit soit conforme à la directive CEM (2004/108/EC), ne séparez pas la fiche d'alimentation du cordon d'alimentation.

Marques commerciales



Fabriqué sous licence Dolby Laboratories. Dolby, Pro Logic et le symbole du double D sont des marques commerciales de Dolby Laboratories.



DivX®, DivX Certified® et les logos associés sont des marques déposées de DivX, Inc et sont utilisés sous licence.

Produit certifié DivX Ultra® pour une lecture de vidéos DivX® avec des fonctionnalités avancées et du contenu premium.

À PROPOS DE LA VIDÉO DIVX : DivX® est un format vidéo numérique créé par DivX, Inc. Cet appareil DivX Certified officiel lit les vidéos au format DivX. Visitez le site www.divx.com pour obtenir de plus amples informations ainsi que des outils logiciels permettant de convertir vos fichiers en vidéos DivX.

À PROPOS DE LA VIDÉO À LA DEMANDE DIVX : vous devez enregistrer cet appareil DivX Certified® pour accéder aux contenus DivX VOD (Video-on-demand). Pour générer un code d'enregistrement, recherchez la section DivX VOD dans le menu de configuration de l'appareil. Rendez-vous sur le site vod.divx.com muni de ce code pour procéder à l'enregistrement et obtenir plus de renseignements sur la DivX VOD.



Windows Media et le logo Windows sont des marques commerciales, déposées ou non, de Microsoft Corporation aux États-Unis et/ou dans d'autres pays



HDMI, le logo HDMI et l'Interface Multimédia haute définition sont des marques commerciales ou des marques déposées d'HDMI Licensing LLC aux États-Unis et dans d'autres pays.



Les logos USB-IF sont des marques d'Universal Serial Bus Implementers Forum, inc.



2 Important

Assurez-vous d'avoir bien lu et compris l'ensemble des instructions avant d'utiliser votre Home Cinéma. La garantie de s'applique pas en cas de dommages causés par le non-respect de ces instructions.

Sécurité

Risque d'électrocution ou d'incendie !

- Conservez toujours le produit et ses accessoires à l'abri de la pluie ou de l'eau. Ne placez jamais de récipients remplis de liquide (vases par exemple) à proximité du produit. Dans l'éventualité où un liquide serait renversé sur votre produit, débranchez-le immédiatement de la prise secteur. Contactez le Service Consommateurs Philips pour faire vérifier le produit avant de l'utiliser.
- Ne placez jamais le produit et ses accessoires à proximité d'une flamme nue ou d'autres sources de chaleur, telle que la lumière directe du soleil.
- N'insérez jamais d'objet dans les orifices de ventilation ou dans un autre orifice du produit.
- Si la fiche d'alimentation ou un coupleur d'appareil est utilisé comme dispositif de sectionnement, celui-ci doit rester facilement accessible.
- En cas d'orage, débranchez le produit de la prise secteur.
- Lorsque vous déconnectez le cordon d'alimentation, tirez toujours la fiche et pas le câble.

Risque de court-circuit ou d'incendie !

- Avant de brancher le produit sur la prise secteur, vérifiez que la tension d'alimentation correspond à la valeur imprimée à l'arrière ou au bas du produit. Ne branchez jamais le produit sur la prise secteur si la tension est différente.

Risque de blessures et d'endommagement du Home Cinéma !

- Pour les produits à fixation murale, utilisez exclusivement le support de fixation murale fourni. Fixez le support mural sur un mur capable de supporter à la fois le poids du produit et celui du support. Koninklijke

Philips Electronics N.V. décline toute responsabilité en cas de montage mural incorrect ayant occasionné un accident, des blessures ou des dommages.

- Pour les enceintes comportant des pieds, utilisez exclusivement les pieds fournis. Fixez bien fermement les pieds sur les enceintes. Une fois fixés, placez les pieds sur des surfaces planes et régulières, capables de supporter à la fois le poids de l'enceinte et du pied.
- Ne placez jamais le produit ou tout autre objet sur les cordons d'alimentation ou sur un autre appareil électrique.
- Si le produit a été transporté à des températures inférieures à 5 °C, déballez-le et attendez que sa température remonte à celle de la pièce avant de le brancher sur la prise secteur.
- Rayonnement laser visible et invisible à l'ouverture. Évitez de vous exposer au rayon.
- Ne touchez pas la lentille optique à l'intérieur du compartiment du disque.

Risque de surchauffe !

- N'installez jamais ce produit dans un espace confiné. Laissez toujours un espace d'au moins 10 cm autour du produit pour assurer une bonne ventilation. Assurez-vous que des rideaux ou d'autres objets n'obstruent pas les orifices de ventilation du produit.

Risque de contamination !

- Ne mélangez pas les piles (neuves et anciennes, au carbone et alcalines, etc.).
- Ôtez les piles si celles-ci sont usagées ou si vous savez que vous ne vous servirez pas de la télécommande pendant un certain temps.
- Les piles contiennent des substances chimiques : elles doivent être mises au rebut de manière adéquate.

- Utilisez uniquement un chiffon en microfibre pour nettoyer le produit.

Mise au rebut de votre ancien appareil et des piles



Votre produit a été conçu et fabriqué avec des matériaux et des composants de haute qualité pouvant être recyclés et réutilisés.



La présence du symbole de poubelle sur roues barrée sur un produit indique que ce dernier est conforme à la directive européenne 2002/96/EC. Veuillez vous renseigner sur votre système local de gestion des déchets d'équipements électriques et électroniques.

Respectez la réglementation locale et ne jetez pas vos anciens appareils avec les ordures ménagères. La mise au rebut correcte de votre ancien appareil permet de préserver l'environnement et la santé.



Cet appareil contient des piles relevant de la directive européenne 2006/66/EC, qui ne peuvent être jetées avec les ordures ménagères.

Renseignez-vous sur les dispositions en vigueur dans votre région concernant la collecte séparée des piles. La mise au rebut correcte permet de préserver l'environnement et la santé.

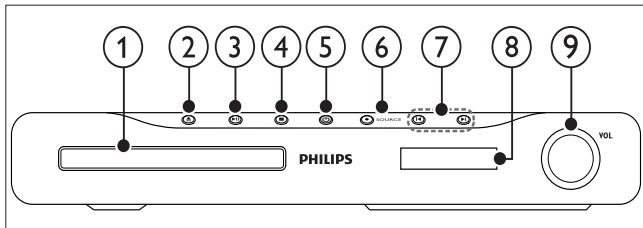
Entretien de l'appareil

- N'insérez pas d'autres objets que des disques dans le compartiment du disque.
- N'insérez pas de disques gondolés ou fissurés dans le compartiment du disque.
- Lorsque vous n'utilisez pas l'appareil pendant une période prolongée, retirez les disques du compartiment du disque.

3 Votre Home Cinéma

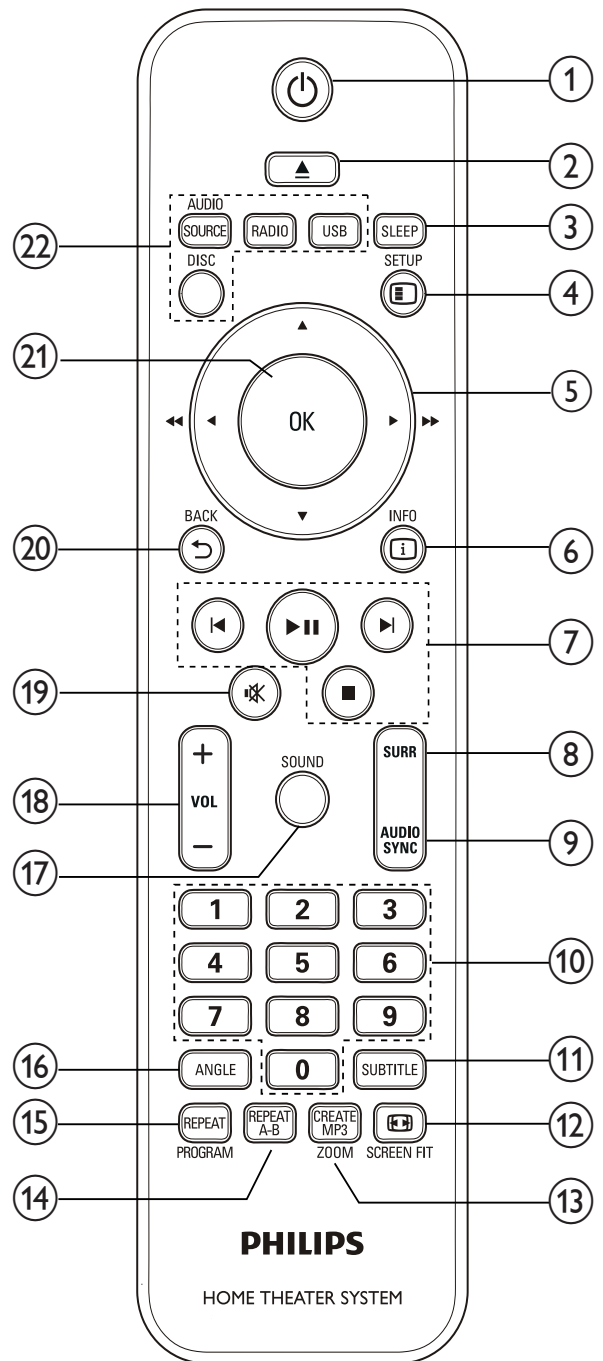
Félicitations pour votre achat et bienvenue chez Philips ! Pour profiter pleinement de l'assistance offerte par Philips, enregistrez votre Home Cinéma à l'adresse suivante : www.philips.com/welcome.

Unité principale



- ① **Compartiment du disque.**
- ② **▲ (Ouvrir/Fermer)**
Pour ouvrir ou fermer le compartiment du disque.
- ③ **▶|| (Lecture/Pause)**
Permet de démarrer, de suspendre ou de reprendre la lecture.
- ④ **■ (Arrêter)**
 - Permet d'arrêter la lecture.
 - En mode radio, pour effacer la station radio actuellement prédéfinie.
- ⑤ **⏻ (Veille - Mise en marche)**
Permet de mettre le Home Cinéma sous tension ou en veille.
- ⑥ **SOURCE**
Permet de sélectionner une source audio/vidéo pour le Home Cinéma.
- ⑦ **◀|▶**
 - Permettent de passer à la piste, au chapitre ou au fichier précédent ou suivant.
 - En mode radio, permet de sélectionner une station de radio présélectionnée.
- ⑧ **Afficheur**
- ⑨ **Molette de réglage du volume**

Télécommande



- ① Bouton d'alimentation
- ② Bouton ▲ (Ouvrir/Fermer)
- ③ Bouton ▶|| (Lecture/Pause)
- ④ Bouton ■ (Arrêter)
- ⑤ Bouton ⏻ (Veille - Mise en marche)
- ⑥ Bouton SOURCE
- ⑦ Boutons ◀|▶ (Navigation)
- ⑧ Afficheur
- ⑨ Molette de réglage du volume
- ⑩ Boutons numériques 1-9
- ⑪ Bouton 0
- ⑫ Boutons REPEAT PROGRAM, REPEAT A-B, CREATE MP3 ZOOM, SUBTITLE
- ⑬ Bouton SCREEN FIT
- ⑭ Bouton PHILIPS
- ⑮ Bouton HOME THEATER SYSTEM
- ⑯ Bouton SOUND
- ⑰ Bouton SURR
- ⑱ Bouton AUDIO SYNC
- ⑲ Bouton MUTE
- ⑳ Bouton BACK
- ㉑ Bouton INFO
- ㉒ Bouton SLEEP SETUP

- ① **⏻ (Veille - Mise en marche)**
Permet de mettre le Home Cinéma sous tension ou en veille.
- ② **▲ OPEN/CLOSE**
Pour ouvrir ou fermer le compartiment du disque.
- ③ **SLEEP**
Permet de faire passer le Home Cinéma en mode veille après le délai prédéfini.
- ④ **⏸ SETUP**
Pour accéder au menu des paramètres ou en sortir.
- ⑤ **▲▼◀▶ (Touches de navigation)**
- Permettent de naviguer dans les menus.
 - En mode vidéo, appuyez sur la gauche ou la droite pour avancer ou revenir rapidement en arrière.
 - En mode radio, appuyez sur la gauche ou la droite pour rechercher une station de radio ; appuyez vers le haut ou le bas pour régler plus précisément une fréquence radio.
- ⑥ **i INFO**
Affiche des informations sur l'élément en cours de lecture.
- ⑦ **Touches de lecture**
Permettent de contrôler la lecture.
- ⑧ **SURR (Son Surround)**
Permet de sélectionner le son stéréo ou le son Surround.
- ⑨ **AUDIO SYNC**
- Permet de sélectionner une langue audio ou une chaîne.
 - Appuyez et maintenez la touche enfoncée pour synchroniser l'audio et la vidéo. À utiliser avec +/-.
- ⑩ **Touches numériques**
Permettent de sélectionner un élément à lire.
- ⑪ **SUBTITLE**
Permet de sélectionner la langue des sous-titres de la vidéo.
- ⑫ **⏏ SCREEN FIT**
Permet d'adapter le format d'image à l'écran du téléviseur.
- ⑬ **CREATE MP3/ZOOM**
- Pour accéder au menu pour créer des MP3.
 - Permet de zoomer sur une scène vidéo ou une image.
- ⑭ **REPEAT A-B**
Permet de marquer deux points d'un chapitre ou d'une piste pour répéter la lecture ou désactive le mode de répétition.
- ⑮ **REPEAT / PROGRAM**
- Permet de sélectionner ou de désactiver le mode de répétition.
 - En mode radio, permet de programmer des stations de radio.
- ⑯ **ANGLE**
Affiche les options pour différents angles de vue.
- ⑰ **SOUND**
Permet de sélectionner un mode son.
- ⑱ **VOL +/-**
Permet d'augmenter et de diminuer le volume.
- ⑲ *** (Silence)**
Permet de couper et de rétablir le son.
- ⑳ **↶ BACK**
Permet de revenir à l'écran de menu précédent.
- ㉑ **OK**
Permet de confirmer une saisie ou une sélection.
- ㉒ **Boutons source**
- **AUDIO SOURCE:** Pour sélectionner une source d'entrée audio.
 - **RADIO:** Permet de basculer sur la radio FM.
 - **USB:** Permet de basculer vers le périphérique de stockage USB.
 - **DISC:** Permet de passer à la source du disque.

4 Connexion de votre Home Cinéma

Cette section vous aide à relier votre Home Cinéma à un téléviseur et à d'autres appareils. Les connexions de base du Home Cinéma avec ses accessoires sont fournies dans le Guide de mise en route. Pour obtenir un guide interactif complet, rendez-vous sur www.connectivityguide.philips.com.



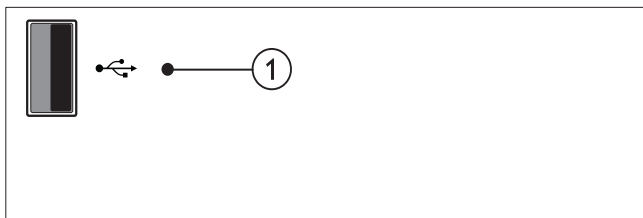
Remarque

- Reportez-vous à la plaquette située au dos ou au bas du produit pour des informations d'identification et d'alimentation.
- Avant d'effectuer ou de modifier des connexions, assurez-vous que tous les appareils sont débranchés de la prise secteur.

Connecteurs

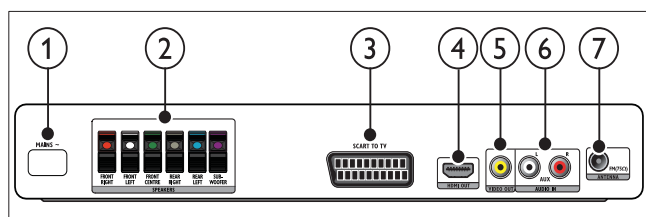
Connectez d'autres appareils à votre Home Cinéma.

Connecteurs latéraux



- ① (USB)
Entrée audio, vidéo ou image d'un périphérique de stockage USB.

Connecteurs arrière



- ① **Connexion secteur AC MAINS ~**
Permet le raccordement au secteur.

- ② **SPEAKERS**
Permet la connexion aux enceintes et au caisson de basses fournis.
- ③ **SCART TO TV**
Permet la connexion à l'entrée péritel sur le téléviseur.
- ④ **HDMI OUT**
Permet la connexion à l'entrée HDMI sur le téléviseur.
- ⑤ **VIDEO OUT**
Permet la connexion à l'entrée vidéo composite sur le téléviseur.
- ⑥ **AUDIO IN-AUX**
Permet la connexion à la sortie audio analogique sur le téléviseur ou un périphérique analogique.
- ⑦ **FM ANTENNA**
Permet de connecter l'antenne FM pour la réception radio.

Connexion au téléviseur

Raccordez votre Home Cinéma directement à un téléviseur à l'aide d'un des connecteurs suivants (de la qualité la meilleure à la qualité standard) :

- ① HDMI
- ② Péritel
- ③ Vidéo composite

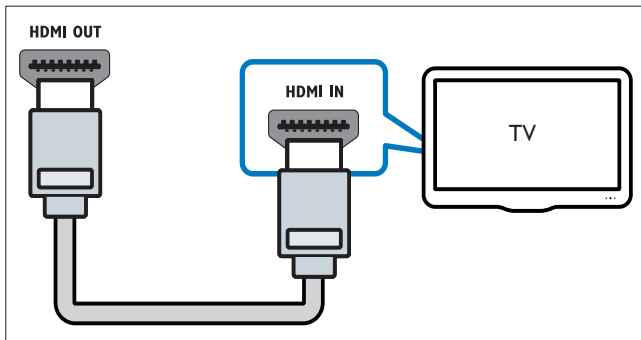
Option 1 : connexion HDMI au téléviseur



Remarque

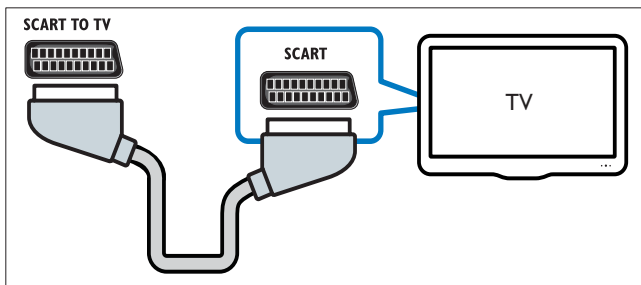
- Si le téléviseur HDTV dispose d'un connecteur DVI, utilisez un adaptateur HDMI/DVI.

(Câble non fourni)



Option 2 : connexion au téléviseur via la prise péritel

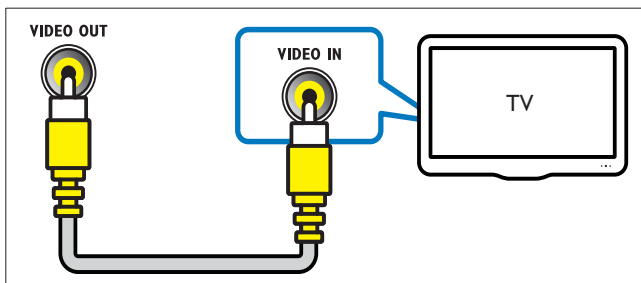
(Câble non fourni)



Option 3 : connexion au téléviseur via la prise vidéo composite (CVBS)

Remarque

- Le câble ou le connecteur vidéo composite peut comporter une étiquette **AV IN**, **VIDEO IN**, **COMPOSITE** ou **BASEBAND**.

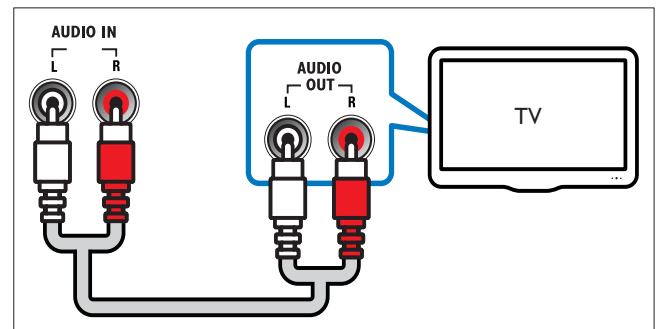


Raccordement audio avec le téléviseur ou d'autres appareils

Utilisez votre Home Cinéma pour écouter le son du téléviseur ou d'autres appareils comme un décodeur.

Conseil

- Appuyez sur **AUDIO SOURCE** pour sélectionner la sortie audio de votre connexion.



5 Utilisation de votre Home Cinéma

Cette section vous permet d'utiliser le Home Cinéma afin de lire du contenu multimédia depuis une large palette de sources.

Avant de commencer

Veillez à :

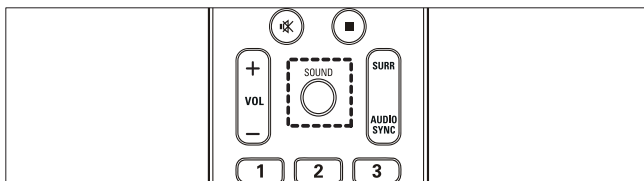
- réaliser les branchements nécessaires et à effectuer les réglages comme décrit dans le Guide de démarrage rapide.
- régler le téléviseur sur la source correcte pour le Home Cinéma.

Sélection du son

Cette section vous aidera à choisir le son idéal pour vos vidéos ou votre musique.

Choix du mode son

Sélectionnez les modes son prédéfinis en fonction de vos vidéos et de votre musique.



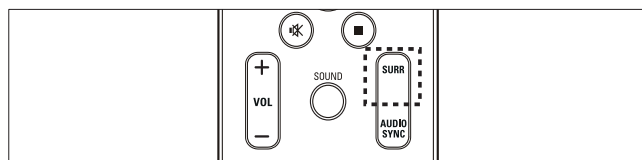
Appuyez plusieurs fois sur la touche **SOUND** pour parcourir les modes son disponibles.

Mode son	Description
ACTION / ROCK	Gammes basse et haute améliorées. Idéal pour regarder des films d'action et écouter de la musique rock ou pop.
DRAMA / JAZZ	Gammes moyenne et haute claires. Idéal pour regarder des fictions et écouter du jazz.
CONCERT/ CLASSIC	Son neutre. Idéal pour regarder des concerts en live et écouter de la musique classique.

Mode son	Description
SPORTS	Gamme moyenne modérée et effets Surround modérés pour obtenir des voix claires et restituer l'atmosphère d'un événement sportif en direct.
NIGHT	Mode son à contrôle dynamique adapté pour regarder des films le soir ou faire en sorte que la musique de fond soit discrète.

Modification du mode de son Surround

Vivez une expérience audio hors du commun grâce aux modes de son Surround.



Appuyez sur **Surr** à plusieurs reprises pour parcourir les modes Surround disponibles.

Option	Description
MULTI-CHANNEL	Une expérience cinématographique améliorée grâce à un son multicanal hors du commun.
STEREO	Son stéréo bicanal. Idéal pour écouter de la musique.

Lecture d'un disque

Le Home Cinéma peut lire une large palette de disques, y compris du contenu vidéo, audio et mixte (par exemple, un CD-R comportant des images JPEG et de la musique MP3).

- 1 Insérez un disque dans le Home Cinéma.
- 2 Appuyez sur **DISC**.
↳ La lecture du disque commence ou le menu principal du disque s'affiche.
- 3 Pour contrôler la lecture, appuyez sur les touches suivantes :

Touche	Action
Touches de navigation	Permettent de naviguer dans les menus.
OK	Permet de confirmer une saisie ou une sélection.
▶ 	Permet de démarrer, de suspendre ou de reprendre la lecture.
■	Permet d'arrêter la lecture.
◀/▶	Permettent de passer à la piste, au chapitre ou au fichier précédent ou suivant.
◀◀/▶▶	Permettent d'effectuer une avance ou un retour rapide. Appuyez plusieurs fois pour changer de vitesse.
ZOOM	Permet de zoomer sur une scène vidéo ou une image.
REPEAT A-B	Permet de marquer deux points d'un chapitre ou d'une piste pour répéter la lecture ou désactive le mode de répétition.
◻ SCREEN FIT	Permet d'adapter le format d'image à l'écran du téléviseur.

Utilisation des options vidéo

Accédez à de nombreuses fonctionnalités utiles pendant la lecture d'une vidéo.

Remarque

- Les options vidéo disponibles dépendent de la source vidéo.

Touche	Action
▲ / ▼	Permettent d'effectuer une recherche lente vers l'arrière ou vers l'avant. Appuyez plusieurs fois pour changer de vitesse. La recherche lente vers l'arrière n'est pas compatible avec les VCD/SVCD.
AUDIO SYNC	Permet de sélectionner une langue audio ou une chaîne.
SUBTITLE	Permet de sélectionner la langue des sous-titres de la vidéo.

Touche	Action
◻ INFO	Affiche des informations sur l'élément en cours de lecture.
REPEAT	Permet de répéter un chapitre ou un titre.
ANGLE	Affiche les options pour différents angles de vue.

Utilisation des options des photos

Vous pouvez accéder à de nombreuses fonctionnalités pratiques pendant la visualisation de photos.

Touche	Action
▲ / ▼	Permettent une inversion verticale ou horizontale de la photo.
◀ / ▶	Permettent de faire pivoter la photo dans le sens antihoraire ou dans le sens horaire.
◀ / ▶	Permettent de sélectionner l'image précédente ou suivante.
REPEAT	Permet de répéter un fichier du dossier ou l'ensemble du dossier.
◻ INFO	Affiche des albums photo sous forme de miniatures.

Utilisation des options audio

Vous pouvez accéder à de nombreuses fonctionnalités pratiques pendant la lecture d'un fichier audio.

Touche	Action
REPEAT	Permet de répéter une piste ou le disque entier.

Lecture à partir d'un périphérique de stockage USB

Le Home Cinéma est équipé d'un connecteur USB vous permettant d'afficher des images, d'écouter de la musique ou de regarder des films stockés sur un périphérique de stockage USB.

- 1 Connectez le périphérique de stockage USB au Home Cinéma.

- 2 Appuyez sur **USB**.
↳ Un explorateur de contenu s'affiche.
- 3 Sélectionnez un fichier, puis appuyez sur **OK**.
- 4 Pour contrôler la lecture (voir 'Lecture d'un disque' à la page 9), appuyez sur les touches de lecture.

Remarque

- Si le périphérique de stockage USB n'est pas compatible avec le connecteur, utilisez un câble d'extension USB.
- Le Home Cinéma ne prend pas en charge les appareils photo numériques nécessitant un logiciel pour afficher les photos.
- Le périphérique de stockage USB doit être un périphérique de stockage de masse compatible de format FAT ou DOS.

Autres fonctionnalités de lecture pour les disques ou supports USB

De nombreuses fonctionnalités avancées sont disponibles pour la lecture de vidéos ou d'images à partir d'un disque ou d'un périphérique de stockage USB.

Lecture d'un diaporama musical

Lancez la musique et affichez les images simultanément pour créer un diaporama musical. Les fichiers doivent être stockés sur un même disque ou périphérique de stockage USB.

- 1 Sélectionnez une piste musicale et appuyez sur **OK**.
- 2 Appuyez sur **↩ BACK** et accédez au dossier d'images.
- 3 Sélectionnez une image, puis appuyez sur **OK** pour lancer le diaporama.
- 4 Appuyez sur **■** pour arrêter le diaporama.
- 5 Appuyez de nouveau sur **■** pour arrêter la musique.

Synchronisation des signaux audio et vidéo

Si la lecture audio et la vidéo ne sont pas synchronisées, vous pouvez retarder la sortie audio pour qu'elle soit en phase avec la vidéo.

- 1 Maintenez la touche **AUDIO SYNC** enfoncée jusqu'à ce que le message de synchronisation audio apparaisse sur l'écran.
- 2 Pour synchroniser l'audio et la vidéo, appuyez sur **+/-** dans un délai de cinq secondes.

Accès direct à un passage spécifique

Il est possible d'atteindre rapidement un passage de la vidéo en saisissant l'heure de la scène.

- 1 Pendant la lecture de la vidéo, appuyez sur **ⓘ INFO**.
- 2 Appuyez sur les **Touches de navigation** et sur **OK** pour sélectionner les options suivantes :
 - **[Durée ti]** : Heure du titre.
 - **[Durée ch]** : Heure du chapitre.
 - **[Tps disque]** : Heure du disque.
 - **[Tps plage]** : Heure de la piste.
- 3 Saisissez l'heure de la scène, puis appuyez sur **OK**.

Écoute de la radio

Le Home Cinéma peut mémoriser jusqu'à 40 stations.

- 1 Assurez-vous que l'antenne FM est connectée.
- 2 Appuyez sur **RADIO**.
↳ « **AUTO INSTALL...PRESS PLAY** » apparaît sur l'écran si vous n'avez pas réglé de stations de radio. Appuyez sur la touche **▶ II**.
- 3 Pour contrôler la lecture, appuyez sur les touches suivantes :

Touche	Action
◀ / ▶	Permettent de choisir une présélection radio.
◀◀ / ▶▶	Permettent de rechercher une station de radio.
▲▼	Permettent d'affiner le réglage d'une fréquence radio.
■	Maintenez cette touche enfoncée pour effacer la présélection radio. Appuyez pour arrêter l'installation des stations de radio.

PROGRAM Manuel : appuyez une fois pour accéder au mode de programmation et appuyez de nouveau pour enregistrer la station de radio.
Automatique : maintenez la touche enfoncée pendant cinq secondes pour réinstaller les stations de radio.

Remarque

- Les radios numériques et AM ne sont pas prises en charge.
- Si aucun signal stéréo n'est détecté, vous êtes invité à installer de nouveau les stations de radio.
- Pour une meilleure réception, éloignez l'antenne du téléviseur ou de toute autre source de rayonnement.

Lecture audio sur le téléviseur ou d'autres appareils

Appuyez plusieurs fois sur **AUDIO SOURCE** pour sélectionner la sortie audio de l'appareil connecté (voir 'Raccordement audio avec le téléviseur ou d'autres appareils' à la page 8).

Création de fichiers audio MP3

Utilisez votre Home Cinéma pour convertir les CD audio en fichiers audio MP3.

- 1 Insérez un CD audio (CDDA/HDCCD) dans le Home Cinéma.
- 2 Connectez un périphérique de stockage USB au Home Cinéma.
- 3 Pendant la lecture audio, appuyez sur **CREATE MP3**.
- 4 Sélectionnez **[Oui]** et appuyez sur **OK** pour confirmer.

CREATE MP3			
OPTIONS		TRACK	
Speed	Normal	<input type="radio"/> Track01	04:14
Bitrate	128kbps	<input type="radio"/> Track02	04:17
CRT ID3	Yes	<input type="radio"/> Track03	03:58
Device	USB1	<input type="radio"/> Track04	04:51
SUMMARY		<input type="radio"/> Track05	03:53
Select Track	0	<input type="radio"/> Track06	04:09
Time	00:00	<input type="radio"/> Track07	04:38
Start	Exit	Select All	Deselect All

- 5 Sélectionnez les paramètres dans le volet **[OPTIONS]**, puis appuyez sur **OK**.
 - **[Vitesse]** : permet de sélectionner la vitesse de création du fichier.
 - **[Débit]** : permet de sélectionner la qualité de la conversion.
 - **[Texte ID3]** : permet de copier des informations sur les pistes dans les fichiers MP3.
 - **[Appareil]** : permet de sélectionner le périphérique USB à utiliser pour stocker les fichiers MP3.
- 6 Appuyez sur ▶ pour accéder au volet **[PISTE]**.
- 7 Sélectionnez une piste audio, puis appuyez sur **OK**.
 - **[Sél. tout]** : permet de sélectionner toutes les pistes.
 - **[Désélect.]** : permet de désélectionner toutes les pistes.

8 Sélectionnez **[Démarrer]** dans le menu pour lancer la conversion, puis appuyez sur **OK**.

↳ Un nouveau dossier est créé automatiquement sur le périphérique de stockage USB pour stocker tous les nouveaux fichiers audio MP3.

- Pour quitter le menu, sélectionnez **[Quitter]**, puis appuyez sur **OK**.

Remarque

- N'appuyez sur aucune touche pendant le processus de conversion.
- Les CD DTS et les CD protégés contre la copie ne peuvent pas être convertis.
- Un périphérique de stockage USB protégé contre l'écriture ou protégé par un mot de passe ne peut pas stocker de fichiers MP3.

6 Modification des paramètres





Cette section vous aide à modifier les paramètres de votre Home Cinéma.

Attention

- La plupart des paramètres sont déjà configurés de manière optimale pour le Home Cinéma. Sauf si vous avez une raison spécifique de modifier un paramètre, il est préférable de conserver les valeurs par défaut.

Accès au menu Configuration

1 Appuyez sur **⏏** **SETUP**.
↳ Le menu suivant s'affiche :

Symbole	Description
	[Réglages généraux]
	[Régl audio]
	[Régl vidéo]
	[Réglages préférences]

2 Sélectionnez un menu de configuration, puis appuyez sur **OK**.

Pour obtenir des informations sur la modification des paramètres de votre Home Cinéma, reportez-vous aux sections suivantes.

3 Appuyez sur **⏪** **BACK** pour revenir au menu précédent, ou appuyez sur **⏏** **SETUP** pour quitter.

Remarque

- Un paramètre grisé ne peut pas être modifié.

Modification des paramètres généraux

- 1 Appuyez sur **⏏**SETUP.
- 2 Sélectionnez **[Réglages généraux]**, puis appuyez sur **OK**.
- 3 Sélectionnez et réglez les paramètres suivants :
 - **[Verr disque]** : Permet de limiter la lecture du disque. Un mot de passe (code PIN) est requis pour déverrouiller le disque avant la lecture.
 - **[Lum affichage]** : Permet de modifier la luminosité de l'écran.
 - **[Langue OSD]** : permet de sélectionner la langue d'affichage du menu à l'écran.
 - **[Économ écran]** : Permet d'activer ou de désactiver le mode économiseur d'écran. Si cette fonction est activée, l'écran se désactive après 10 minutes d'inactivité (en mode pause ou arrêt, par exemple).
 - **[Veille progr.]** : Permet de définir un arrêt programmé pour que le Home Cinéma passe en mode veille après une période spécifique.
 - **[Veille auto.]** : Active ou désactive la fonction de veille automatique. Lorsqu'elle est activée, le Home Cinéma passe en mode veille au bout de 30 minutes d'inactivité (en mode pause ou arrêt, par exemple).
 - **[Code DivX® VOD]** : Permet d'afficher le code d'enregistrement DivX VOD de votre Home Cinéma.
- 4 Appuyez sur **OK** pour confirmer votre choix.



Remarque

- Avant d'acheter des vidéos au format DivX et de les lire sur le Home Cinéma, enregistrez votre système sur www.divx.com en utilisant le code DivX VOD.

Modification des paramètres audio

- 1 Appuyez sur **⏏**SETUP.
- 2 Sélectionnez **[Régl audio]**, puis appuyez sur **OK**.
- 3 Sélectionnez et réglez les paramètres suivants :
 - **[Volume enceintes]** : Permet de régler le volume de chaque enceinte pour une balance du son optimale.
 - **[Retard enceintes]** : Permet de définir le temps de retard des enceintes centrale et arrière afin d'obtenir une transmission audio équivalente entre toutes les enceintes.
 - **[HDMI Audio]** : Permet d'activer ou de désactiver la sortie audio HDMI du téléviseur.
 - **[Sync. audio]** : Permet de définir le retard de la sortie audio lors de la lecture d'un disque vidéo.
- 4 Appuyez sur **OK** pour confirmer votre choix.



Remarque

- Pour les paramètres HDMI, le téléviseur doit être connecté via HDMI.

Modifier les paramètres vidéo

- 1 Appuyez sur **⏏**SETUP.
- 2 Sélectionnez **[Régl vidéo]**, puis appuyez sur **OK**.
- 3 Sélectionnez et réglez les paramètres suivants :
 - **[Système TV]** : Permet de sélectionner un système TV compatible avec le téléviseur.
 - **[Affichage TV]** : permet de sélectionner un format d'affichage des photos adapté à l'écran du téléviseur.
 - **[param coul]** : Permet de sélectionner un réglage de couleurs prédéfini.

- **[Config. HDMI]** : Permet de sélectionner la résolution vidéo HDMI et le format d'affichage écran large pour le téléviseur. L'option d'affichage écran large n'est disponible que pour le paramètre d'affichage 16:9 écran large du téléviseur.
- **[JPEG HD]** : Active ou désactive l'affichage de photos JPEG haute définition.

4 Appuyez sur **OK** pour confirmer votre choix.

Remarque

- Le réglage optimal du téléviseur est sélectionné automatiquement. Si vous avez besoin de modifier le réglage, assurez-vous que le téléviseur prend en charge le nouveau réglage.
- Certains paramètres vidéo dépendent de la source vidéo. Vérifiez que le disque et le téléviseur prennent en charge le paramètre ou la fonction.
- Pour les paramètres HDMI, le téléviseur doit être connecté via HDMI.

Modification des paramètres de préférence

- 1 Appuyez sur **SETUP**.
- 2 Sélectionnez **[Réglages préférences]**, puis appuyez sur **OK**.
- 3 Sélectionnez et réglez les paramètres suivants :
 - **[Audio]** : permet de sélectionner la langue audio pour la vidéo.
 - **[S-Titres]** : Permet de sélectionner la langue des sous-titres de la vidéo.
 - **[Menu Disque]** : permet de sélectionner la langue de menu du disque vidéo.
 - **[Parental]** : Permet de limiter l'accès aux disques enregistrés avec des classifications. Pour lire tous les disques sans tenir compte de leur classification, sélectionnez le niveau 8.
 - **[PBC]** : permet d'afficher ou d'ignorer le menu du contenu pour les disques VCD et SVCD.

- **[Affichage MP3/JPEG]** : Permet d'afficher les dossiers MP3/JPEG ou tous les fichiers.
- **[Mot de passe]** : Permet de définir ou de modifier un code PIN pour lire un disque à accès restreint. Si vous n'avez pas de code PIN ou si vous l'avez oublié, saisissez **0000**.
- **[Ss-titre DivX]** : Permet de sélectionner un jeu de caractères compatible avec le sous-titrage DivX.
- **[Info version]** : Permet d'afficher la version logicielle de votre Home Cinéma.
- **[Par Défaut]** : Permet de restaurer les paramètres par défaut de votre Home Cinéma.

4 Appuyez sur **OK** pour confirmer votre choix.

Remarque

- Si la langue du disque que vous cherchez n'est pas disponible, sélectionnez **[Autre]** dans la liste, puis tapez les 4 chiffres du code correspondant à votre langue que vous trouverez au dos de ce manuel.
- Si vous sélectionnez une langue qui n'est pas disponible sur un disque, le Home Cinéma utilise la langue par défaut du disque.
- Il est impossible de rétablir les valeurs par défaut pour le verrouillage du disque, le mot de passe (code PIN) et le contrôle parental.

7 Mise à jour du logiciel

Pour vérifier la présence de nouvelles mises à jour, comparez la version actuelle du logiciel installé sur votre Home Cinéma avec la dernière version disponible sur le site Web Philips.

Vérification de la version du logiciel

- 1 Appuyez sur **⏏** **SETUP**.
- 2 Sélectionnez **[Réglages préférences] > [Info version]**, puis appuyez sur **OK**.
↳ La version du logiciel s'affiche.

Mise à jour du logiciel depuis un CD-R ou un périphérique USB

- 1 Visitez www.philips.com/support pour rechercher la dernière version du logiciel.
 - Recherchez votre modèle et cliquez sur « Logiciels et pilotes ».
- 2 Téléchargez le logiciel sur un CD-R ou un périphérique de stockage USB.
- 3 Insérez le CD-R ou connectez le périphérique de stockage USB au Home Cinéma.
- 4 Suivez les instructions affichées sur le téléviseur pour confirmer la mise à jour.
↳ Une fois la procédure terminée, le Home Cinéma s'éteint et se rallume automatiquement.
 - Dans le cas contraire, débranchez le cordon d'alimentation quelques secondes, puis rebranchez-le.



Attention

- Ne mettez pas le produit hors tension et ne retirez pas le CD-R ou le périphérique de stockage USB pendant la mise à jour du logiciel, car cela pourrait endommager le Home Cinéma.

8 Caractéristiques du produit



Remarque

- Les caractéristiques techniques et la conception sont sujettes à modification sans avis préalable.

Code de zone

La plaque signalétique située à l'arrière ou en bas du Home Cinéma indique les zones prises en charge.

Pays	DVD
Europe, Royaume-Uni	
Asie-Pacifique, Taiwan, Corée	
Amérique latine	
Australie, Nouvelle-Zélande	
Russie, Inde	
Chine	

Support de lecture

DVD-Video, DVD+R/+RW, DVD-R/-RW, DVD+R DL, CD-R/CD-RW, CD audio, VCD/SVCD, Picture CD, CD MP3, CD WMA, CD DivX, périphérique de stockage USB

Format de fichier

- Audio : .mp3, .wma
- Vidéo : .divx, .divx ultra, .mpeg, .mpg, .wmv (profil simple)
- Image : .jpeg, .jpg

Amplificateur

- Puissance de sortie totale : 1 000 W RMS (THD 30 %)
- Réponse en fréquence : 20 Hz - 20 kHz

- Rapport signal/bruit : > 65 dB (CCIR)/ (pondéré A)
- Sensibilité de l'entrée :
 - AUX : 2 V

Vidéo

- Système TV : PAL/NTSC
- Sortie HDMI : 480i/576i, 480p/576p, 720p, 1080i, 1080p

Audio

- Fréquence d'échantillonnage :
 - MP3 : 32 kHz, 44,1 kHz, 48 kHz
 - WMA : 44,1 kHz, 48 kHz
- Débit binaire constant :
 - MP3 : 112 Kbits/s - 320 Kbits/s
 - WMA : 64 Kbit/s - 192 Kbit/s

Radio

- Gamme de fréquences : FM 87,5 - 108 MHz (50/100 kHz)
- Rapport signal/bruit : FM 50 dB
- Réponse en fréquence : FM 180 Hz - 10 kHz

USB

- Compatibilité : USB ultrarapide (2.0)
- Classe prise en charge : UMS (périphérique de stockage de masse USB)
- Système de fichiers : FAT12, FAT16, FAT32
- Mémoire maximale prise en charge : < 160 Go

Unité principale

- Alimentation : 220 à 240 V, ~50 Hz
- Consommation : 200 W
- Consommation électrique en mode veille : ≤ 0,9 W
- Dimensions (l x H x P) : 360 x 58 x 320 (mm)
- Poids : 2,84 kg

Caisson de basses

- Impédance : 4 ohms
- Enceintes : haut-parleur de graves 165 mm (6,5")
- Réponse en fréquence : 20 Hz-150 Hz
- Dimensions (l x H x P) : 122,6 x 307 x 369 (mm)
- Poids : 3,84 kg
- Longueur du câble : 3 m

Enceintes

- Système : satellite plage complète
- Impédance : 4 ohms (enceinte centrale), 8 ohms (enceintes avant/arrière)

- Enceintes : 3" à gamme étendue
- Réponse en fréquence : 150 Hz - 20 kHz
- Dimensions (l x H x P) :
 - Enceinte centrale : 160,9 x 95 x 92 (mm)
 - Enceintes avant/arrière : 254 x 1 001,5 x 254 (mm)
- Poids :
 - Enceinte centrale : 0,77 kg
 - Enceintes avant/arrière : 3,25 kg chacune
- Longueur du câble :
 - Enceinte centrale : 2 m
 - Enceinte avant : 3 m
 - Enceinte arrière : 10 m

Caractéristiques des lasers

- Type : laser semi-conducteur GaAlAs (CD)
- Longueur d'onde : 645 - 665 nm (DVD), 770 - 800 nm (CD)
- Puissance de sortie : 6 mW (DVD), 7 mW (VCD/CD)
- Divergence de faisceau : 60 degrés

9 Dépannage



Avertissement

- Risque de choc électrique. Ne retirez jamais le boîtier du produit.

Pour que votre garantie reste valide, n'essayez jamais de réparer le produit vous-même.

En cas de problème lors de l'utilisation du produit, vérifiez les points suivants avant de faire appel au service d'assistance. Si le problème persiste, enregistrez votre produit et accédez à l'assistance sur www.philips.com/welcome.

Si vous contactez Philips, vous devrez fournir les numéros de modèle et de série du produit. Les numéros de série et de modèle sont indiqués à l'arrière du produit ou dessous. Notez ces numéros ici :

N° de modèle _____

N° de série _____

Unité principale

Les boutons du Home Cinéma ne fonctionnent pas.

- Débranchez le Home Cinéma de la prise secteur pendant quelques minutes, puis rebranchez-le.

Image

Absence d'image.

- Assurez-vous que le téléviseur est réglé sur la source appropriée pour ce Home Cinéma.
- Si cela se produit lorsque vous changez le système TV, rétablissez le mode par défaut : 1) Appuyez sur ▲ pour ouvrir le logement du disque. 2) Appuyez sur la **Touches numériques** « 3 ».

Pas d'image en connexion HDMI.

- Vérifiez l'état du câble HDMI. Remplacez le câble HDMI.
- Si cela se produit lorsque vous changez la résolution vidéo HDMI, rétablissez le mode par défaut : 1) Appuyez sur ▲ pour ouvrir le logement du disque. 2) Appuyez sur la **Touches numériques** « 1 ».

Son

Absence de son.

- Vérifiez que les câbles audio sont connectés et sélectionnez la source d'entrée appropriée de l'appareil que vous voulez utiliser (par exemple, **AUDIO SOURCE**).

Pas de son en connexion HDMI.

- Vous n'entendez peut-être pas de son si le périphérique connecté n'est pas conforme à HDCP (High-bandwidth Digital Content Protection) ou uniquement compatible avec DVI. Optez pour une connexion audio numérique ou analogique.
- Assurez-vous que l'option **[Audio HDMI]** est activée.

Émissions TV sans son.

- Reliez l'entrée audio du Home Cinéma à la sortie audio du téléviseur à l'aide d'un câble audio, puis appuyez plusieurs fois sur **AUDIO SOURCE** pour sélectionner la source audio correcte.

Son déformé ou écho.

- Assurez-vous que le volume sonore du téléviseur est coupé ou au minimum si le son est diffusé par le Home Cinéma.

Les signaux audio et vidéo ne sont pas synchronisés.

- 1) Pendant la lecture, maintenez la touche **AUDIO SYNC** enfoncée. 2) Appuyez sur +/- dans les cinq secondes.

Lecture

Impossible de lire un disque.

- Nettoyez le disque.
- Assurez-vous que le Home Cinéma prend en charge ce disque (voir 'Caractéristiques du produit' à la page 16).
- Assurez-vous que le Home Cinéma prend en charge le code de zone du DVD.
- Dans le cas de DVD±RW ou de DVD±R, assurez-vous que le disque est finalisé.

Impossible de lire des fichiers vidéo DivX.

- Assurez-vous que le fichier DivX est codé en mode « Home Theater » au format DivX.
- Vérifiez que le fichier vidéo DivX est complet.

Les sous-titres DivX ne s'affichent pas correctement.

- Vérifiez que le nom du fichier de sous-titres est identique au nom de fichier du film.
- Sélectionnez un jeu de caractères correct :
1) Appuyez sur **[ESETUP]**. 2) Sélectionnez **[Réglages préférences]**. 3) Sélectionnez **[Ss-titre DivX]**. 4) Sélectionnez un jeu de caractères pris en charge. 5) Appuyez sur **OK**.

Il est impossible de lire le contenu d'un périphérique de stockage USB.

- Vérifiez que le format du périphérique de stockage USB est compatible avec le Home Cinéma (voir 'Caractéristiques du produit' à la page 16).
- Assurez-vous que le périphérique de stockage USB est formaté selon un système de fichiers pris en charge par le Home Cinéma (NTFS n'est pas pris en charge).

Le symbole « sens interdit » ou « x » s'affiche à l'écran du téléviseur.

- L'opération est impossible.

10 Index

A

amplificateur	16
audio	
connexion	8
langue	15, 10
paramètres	14
synchronisation avec la vidéo	11

C

caractéristiques du produit	16
code de zone	16
connecteurs	7
connexion	
autres appareils	8
guide	7
son du téléviseur	8, 12
téléviseur	7

D

dépannage	18
diaporama	
lecture de diaporamas musicaux	11
disque	
disques pris en charge	16
lecture	9
DivX	
sous-titre	15

E

entretien	4
entretien du produit	4

F

formats de fichier	16
---------------------------	----

I

image	
dépannage	18
diaporama	11

L	
langue	
affichage des menus	14
audio	15
menu du disque	15
sous-titre	15
lecture	
dépannage	18
disque	9
options	9
périphérique de stockage USB	10
radio	11
logiciel	
mise à jour	16
version	16

M	
mise au rebut de votre produit	4
mot de passe	15
MP3	
création de fichiers MP3	12

N	
nous contacter	18

P	
paramètres de modification	13
présentation	
connecteurs	7
télécommande	5
unité principale	5

R	
radio	
lecture	11
Programme	11
réglage	11
recherche par heure	11
recyclage	4
réglages	
audio	14
contrôle parental	15
informations générales	14
préférences	15
restaurer les paramètres par défaut	15
vidéo	14
répétition	9

S	
sécurité	3
son	
dépannage	18
mode	9
surround	9
sous-titre	
langue	10

T	
télécommande	5
TÉLÉVISEUR	
connexion	7
son du téléviseur	8, 12

U	
USB	
lecture	10
mise à jour du logiciel	16

V	
vidéo	
options	10
paramètres	14
synchronisation avec le son	11

Language Code

Abkhazian	6566	Inupiaq	7375	Pushto	8083
Afar	6565	Irish	7165	Russian	8285
Afrikaans	6570	Íslenska	7383	Quechua	8185
Amharic	6577	Italiano	7384	Raeto-Romance	8277
Arabic	6582	Ivrit	7269	Romanian	8279
Armenian	7289	Japanese	7465	Rundi	8278
Assamese	6583	Javanese	7486	Samoaan	8377
Avestan	6569	Kalaallisut	7576	Sango	8371
Aymara	6589	Kannada	7578	Sanskrit	8365
Azerhijani	6590	Kashmiri	7583	Sardinian	8367
Bahasa Melayu	7783	Kazakh	7575	Serbian	8382
Bashkir	6665	Kernewek	7587	Shona	8378
Belarusian	6669	Khmer	7577	Shqip	8381
Bengali	6678	Kinyarwanda	8287	Sindhi	8368
Bihari	6672	Kirghiz	7589	Sinhalese	8373
Bislama	6673	Komi	7586	Slovensky	8373
Bokmål, Norwegian	7866	Korean	7579	Slovenian	8376
Bosanski	6683	Kuanyama; Kwanyama	7574	Somali	8379
Brezhoneg	6682	Kurdish	7585	Sotho; Southern	8384
Bulgarian	6671	Lao	7679	South Ndebele	7882
Burmese	7789	Latina	7665	Sundanese	8385
Castellano, Español	6983	Latvian	7686	Suomi	7073
Catalán	6765	Letzeburgesch;	7666	Swahili	8387
Chamorro	6772	Limburgan; Limburger	7673	Swati	8383
Chechen	6769	Lingala	7678	Svenska	8386
Chewa; Chichewa; Nyanja	7889	Lithuanian	7684	Tagalog	8476
中文	9072	Luxembourgish;	7666	Tahitian	8489
Chuang; Zhuang	9065	Macedonian	7775	Tajik	8471
Church Slavic; Slavonic	6785	Malagasy	7771	Tamil	8465
Chuvash	6786	Magyar	7285	Tatar	8484
Corsican	6779	Malayalam	7776	Telugu	8469
Česky	6783	Maltese	7784	Thai	8472
Dansk	6865	Manx	7186	Tibetan	6679
Deutsch	6869	Maori	7773	Tigrinya	8473
Dzongkha	6890	Marathi	7782	Tonga (Tonga Islands)	8479
English	6978	Marshallese	7772	Tsonga	8483
Esperanto	6979	Moldavian	7779	Tswana	8478
Estonian	6984	Mongolian	7778	Türkçe	8482
Euskara	6985	Nauru	7865	Turkmen	8475
Ελληνικά	6976	Navaho; Navajo	7886	Twi	8487
Faroese	7079	Ndebele, North	7868	Uighur	8571
Français	7082	Ndebele, South	7882	Ukrainian	8575
Frysk	7089	Ndonga	7871	Urdu	8582
Fijian	7074	Nederlands	7876	Uzbek	8590
Gaelic; Scottish Gaelic	7168	Nepali	7869	Vietnamese	8673
Galleghan	7176	Norsk	7879	Volapuk	8679
Georgian	7565	Northern Sami	8369	Walloon	8765
Gikuyu; Kikuyu	7573	North Ndebele	7868	Welsh	6789
Guarani	7178	Norwegian Nynorsk;	7878	Wolof	8779
Gujarati	7185	Occitan; Provençal	7967	Xhosa	8872
Hausa	7265	Old Bulgarian; Old Slavonic	6785	Yiddish	8973
Herero	7290	Oriya	7982	Yoruba	8979
Hindi	7273	Oromo	7977	Zulu	9085
Hiri Motu	7279	Ossetian; Ossetic	7983		
Hrvatski	6779	Pali	8073		
Ido	7379	Panjabi	8065		
Interlingua (International)	7365	Persian	7065		
Interlingue	7365	Polski	8076		
Inuktitut	7385	Português	8084		

