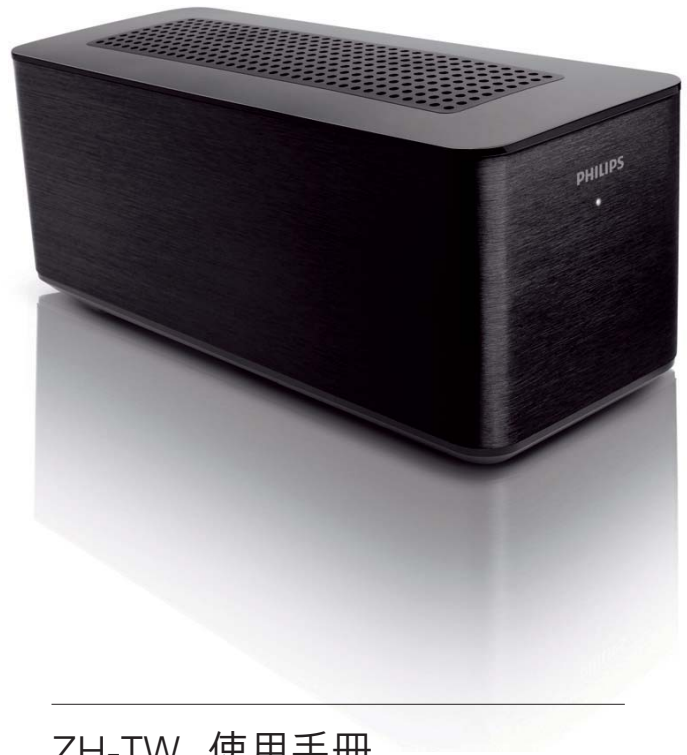


Register your product and get support at
www.philips.com/welcome

RWSS5510

RWSS9500



EN User manual

DE Benutzerhandbuch

ES Manual del usuario

FR Mode d'emploi

IT Manuale utente

NL Gebruiksaanwijzing

PT-BR Manual do Usuário

RU Руководство пользователя

ZH-TW 使用手冊

ZH-CN 用户手册

PHILIPS

Table des matières

1	Avertissement	2
	Conformité	2
	Important	2
	Mise au rebut de votre ancien produit	3

2	Connexion	3
	Installation du récepteur sans fil	3
	Connexion de l'émetteur sans fil	3
	Connexion des enceintes arrière au récepteur sans fil	4
	Branchement du cordon d'alimentation	4

3	Dépannage	5
----------	------------------	---

4	Caractéristiques du produit	5
----------	------------------------------------	---

1 Avertissement

Conformité



Ce produit est conforme aux exigences essentielles et autres dispositions pertinentes des Directives 2006/95/CE (basse tension) et 2004/108/CE (CEM).

Par la présente, Philips Consumer Lifestyle déclare que ce système audio arrière sans fil RWSS5510, RWSS9500 est conforme aux exigences essentielles et autres dispositions pertinentes de la Directive 1999/5/CE.

Remarque

- À l'issue des tests dont il a fait l'objet, cet équipement a été déclaré conforme à la section 15 de la réglementation FCC applicable aux appareils numériques de classes B et C. Ces limites sont conçues pour fournir une protection suffisante contre les interférences nuisibles dans les installations résidentielles. Cet équipement génère, utilise et peut émettre des ondes radioélectriques. Il est susceptible de créer des interférences nuisibles dans les communications radioélectriques s'il n'est pas installé ou utilisé conformément aux instructions. Cependant, l'absence d'interférences dans une installation particulière n'est pas garantie.

Dans le cas où cet équipement créerait des interférences avec la réception radio ou télévisée, ce qui peut être vérifié en éteignant et en rallumant l'appareil, il est conseillé d'essayer de corriger ces interférences en appliquant une ou plusieurs des mesures suivantes :

- réorienter ou déplacer l'antenne de réception ;
- augmenter la distance entre l'équipement et le récepteur ;
- raccorder l'équipement à une prise de courant située sur un circuit différent de celui sur lequel le récepteur est connecté ;
- prendre conseil auprès d'un distributeur ou d'un technicien radio/TV qualifié.

Important

Assurez-vous d'avoir bien lu et compris l'ensemble des instructions avant d'utiliser votre produit. Si des dommages sont causés par le non-respect des instructions, la garantie ne sera pas applicable.

Sécurité

Risque d'électrocution ou d'incendie !

- Conservez toujours le produit et ses accessoires à l'abri de la pluie ou de l'eau. Ne placez jamais de récipients remplis de liquide (vases par exemple) à proximité du produit. Dans l'éventualité où un liquide serait renversé sur votre produit, débranchez-le immédiatement de la prise secteur. Contactez le Service Consommateurs Philips pour faire vérifier le produit avant de l'utiliser.
- Ne placez jamais le produit et ses accessoires à proximité d'une flamme nue ou d'autres sources de chaleur, telle que la lumière directe du soleil.
- N'insérez jamais d'objet dans les orifices de ventilation ou dans un autre orifice du produit.
- Si la fiche d'alimentation ou un coupleur d'appareil est utilisé comme dispositif de sectionnement, celui-ci doit rester facilement accessible.
- En cas d'orage, débranchez le produit de la prise secteur.
- Lorsque vous déconnectez le cordon d'alimentation, tirez toujours la fiche pas le câble.

Risque de court-circuit ou d'incendie !

- Avant de brancher le produit sur la prise secteur, vérifiez que la tension d'alimentation correspond à la valeur imprimée à l'arrière ou au bas du produit. Ne branchez jamais le produit sur la prise secteur si la tension est différente.

Risque de blessures ou de dommages !

- Ne placez jamais le produit ou tout autre objet sur les cordons d'alimentation ou sur un autre appareil électrique.
- Si le produit a été transporté à des températures inférieures à 5 °C, déballez-le et attendez que sa température remonte à celle de la pièce avant de le brancher sur la prise secteur.

Risque de surchauffe !

- N'installez jamais ce produit dans un espace confiné. Laissez toujours un espace d'au moins 10 cm autour du produit pour assurer une bonne ventilation. Assurez-vous que des rideaux ou d'autres objets n'obstruent pas les orifices de ventilation du produit.

Mise au rebut de votre ancien produit



Votre produit a été conçu et fabriqué avec des matériaux et des composants de haute qualité pouvant être recyclés et réutilisés.



La présence du symbole de poubelle barrée sur un produit indique que ce dernier est conforme à la directive européenne 2002/96/EC. Veuillez vous renseigner sur votre système de gestion des déchets d'équipements électriques et électroniques.

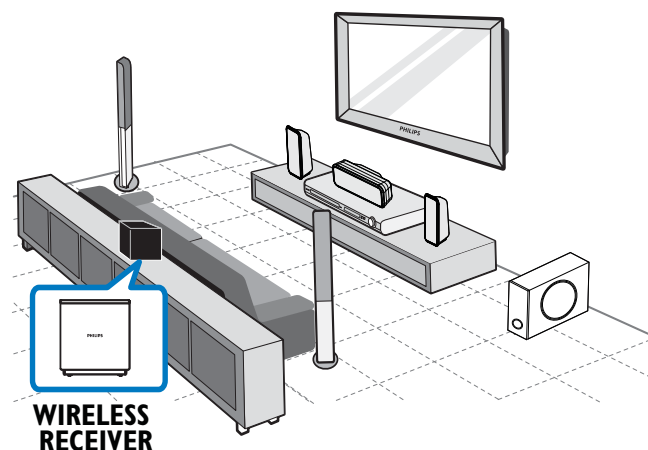
Veillez respecter la réglementation locale et ne jetez pas vos anciens produits avec les ordures ménagères courantes.

La mise au rebut correcte de l'ancien produit permet de préserver l'environnement et la santé.

2 Connexion

Installation du récepteur sans fil

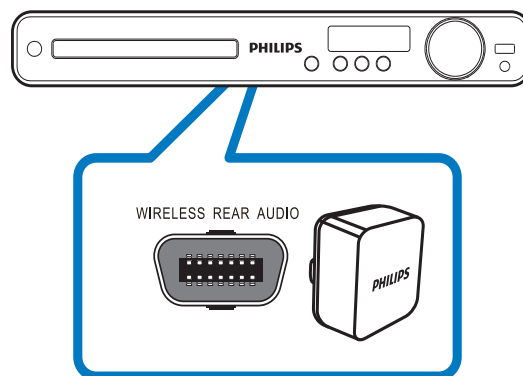
Placez le récepteur sans fil entre les enceintes arrière et à proximité d'une prise secteur. Alignez le récepteur sans fil par rapport au Home Cinéma, en orientant le logo Philips face à ce dernier.



Remarque

- Pour une meilleure réception, assurez-vous qu'il n'y a aucun obstacle (meubles, murs, etc.) entre le récepteur sans fil et le Home Cinéma.

Connexion de l'émetteur sans fil



Reliez l'émetteur sans fil au connecteur **WIRELESS REAR AUDIO** situé à l'arrière du Home Cinéma.

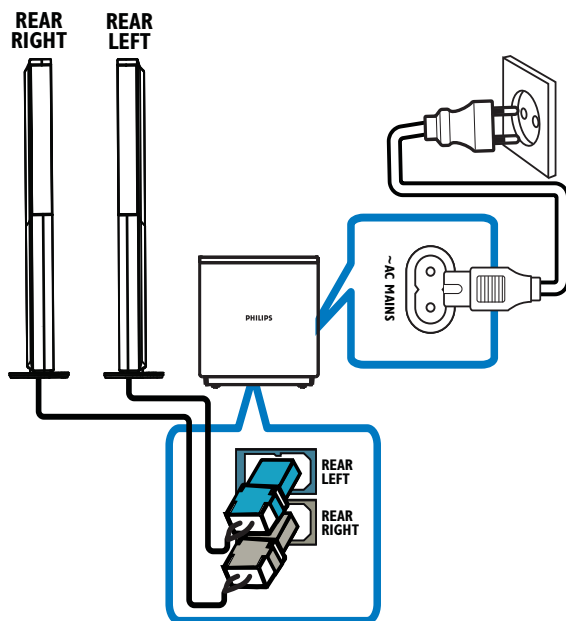
Connexion des enceintes arrière au récepteur sans fil



Remarque

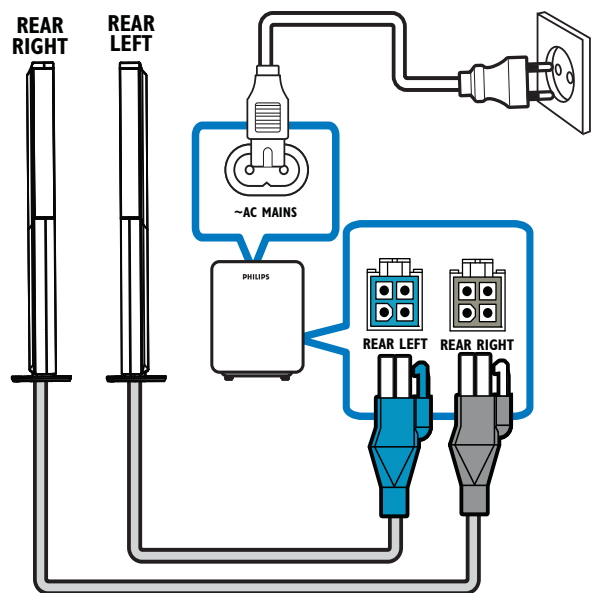
- Les enceintes arrière illustrées sur le schéma ci-dessous peuvent différer de votre propre installation.

Pour le modèle RWSS5510



Branchez les enceintes arrière gauche et droite sur les connecteurs correspondants situés à la base du récepteur sans fil.

Pour le modèle RWSS9500



Branchez les enceintes arrière gauche et droite sur les connecteurs correspondants situés au dos du récepteur sans fil.

Branchement du cordon d'alimentation



Avertissement

- Risque d'endommagement du produit ! Vérifiez que la tension d'alimentation correspond à la valeur de tension imprimée à l'arrière ou sous le produit.

Une fois tous les branchements nécessaires effectués, branchez le cordon d'alimentation du Home Cinéma, du récepteur sans fil et des autres appareils.

- ↳ Le voyant de connexion sans fil s'allume et le récepteur sans fil est prêt à fonctionner.

3 Dépannage

Si les enceintes arrière n'émettent aucun son et que le voyant du récepteur sans fil clignote en continu pendant plus d'une minute, vous disposez de vingt secondes pour exécuter la procédure suivante.

Pour les systèmes Home Cinéma équipés de lecteurs Blu-ray

- 1 Débranchez le cordon d'alimentation du récepteur sans fil pendant quelques secondes, puis rebranchez-le.
- 2 Sélectionnez la source AUX ou la source MP3 Link.
- 3 Maintenez le bouton ► enfoncé pendant 3 secondes.
↳ 'PAIRING' clignote et 'PAIRED' s'affiche.
- 4 Si 'FAILED' s'affiche, répétez les étapes 1 à 3.

Pour les autres types de Home Cinéma

- 1 Débranchez le cordon d'alimentation du récepteur sans fil.
- 2 Appuyez sur ▲.
- 3 Appuyez sur ⓘ **INFO**.
↳ Un écran s'affiche.
- 4 Appuyez sur 1, puis appuyez sur **SURR** dans les cinq secondes.
↳ 'PAIRING SUCCESS' s'affiche.
- 5 Si 'PAIRING FAIL' s'affiche, répétez les étapes 1 à 4.

4 Caractéristiques du produit



Remarque

- Les caractéristiques techniques et la conception sont sujettes à modification sans avis préalable.

Récepteur sans fil

Pour le modèle RWSS5510

- Tension d'alimentation : 110-240 V; ~50-60 Hz
- Puissance de sortie totale : 250 W RMS
- Consommation électrique : 50 W
- Consommation électrique en mode veille : ≤ 0,45 W
- Réponse en fréquence : 150 Hz ~ 20 kHz
- Rapport S/B : 65 dB (pondéré A)
- Distorsion : 1 %
- Dimensions (l x H x P) : 126 x 131 x 126 mm
- Poids : 1,1 kg

Pour le modèle RWSS9500

- Tension d'alimentation : 110-240 V; ~50-60 Hz
- Puissance de sortie totale : 300 W RMS
- Consommation : 40 W
- Consommation électrique en mode veille : ≤ 0,45 W
- Réponse en fréquence : 150 Hz ~ 20 kHz
- Rapport S/B : 65 dB (pondéré A)
- Distorsion : 1 %
- Dimensions (l x H x P) : 265 x 116 x 106 mm
- Poids : 1,4 kg

Transmetteur sans fil

- Réponse en fréquence : 5,8 GHz
- Dimensions (l x H x P) : 55 x 53 x 33 mm
- Poids : 0,05 kg

