

Register your product and get support at
www.philips.com/welcome

HTS5220



EN User manual

DA Brugervejledning

DE Benutzerhandbuch

ES Manual del usuario

FI Käyttöopas

FR Mode d'emploi

IT Manuale utente

NL Gebruiksaanwijzing

NO Bruksanvisning

PT Manual do utilizador

SV Användarhandbok

PHILIPS

Table des matières

1 Avertissement	2
Droits d'auteur	2
Conformité	2
Fusible secteur (Royaume-Uni uniquement)	2
Logiciel libre	2
Marques	2
<hr/>	
2 Important	4
Sécurité	4
Entretien du produit	5
Mise au rebut de votre ancien produit et des piles	5
<hr/>	
3 Votre Home Cinéma	5
Unité principale	5
Télécommande	6
<hr/>	
4 Connexion de votre Home Cinéma	7
Connecteurs	7
Connexion au téléviseur	8
Raccordement audio avec le téléviseur ou d'autres appareils	9
Connexion d'une station d'accueil pour iPod/iPhone Philips	10
Connexion à un réseau informatique et à Internet	10
Connexion d'un adaptateur USB sans fil	11
<hr/>	
5 Utilisation de votre Home Cinéma	11
Avant de commencer	11
Accès au menu d'accueil	11
Sélection du son	12
Lecture d'un disque	13
Utilisation de la fonctionnalité Bonus View sur un disque Blu-ray	14
Accès à la fonctionnalité BD-Live sur un disque Blu-ray	14
Lecture à partir d'un périphérique de stockage USB	14
Autres fonctionnalités de lecture pour les disques ou supports USB	15

Lecture à partir d'un PC (liaison réseau DLNA)	16
Écoute de la radio	17
Lecture audio sur le téléviseur ou d'autres appareils	17
Lecture à partir d'un lecteur MP3	18
Lecture à partir d'un iPod ou d'un iPhone	18
Utilisation de la fonction Philips EasyLink	18

6 Modification des paramètres	19
Accès au menu Configuration	19
Modification des paramètres vidéo	20
Modification des paramètres audio	20
Configuration du réseau	20
Configuration EasyLink	21
Modification des paramètres de préférence	21
Modification des paramètres avancés	22

7 Mise à jour du logiciel	23
Vérification de la version du logiciel	23
Mise à jour logicielle à partir du réseau	23
Mise à jour du logiciel à partir d'un périphérique USB	23

8 Caractéristiques du produit	24
--------------------------------------	----

9 Dépannage	25
--------------------	----

10 Index	27
-----------------	----

1 Avertissement

Droits d'auteur



Ce produit intègre une technologie de protection des droits d'auteur protégée par des brevets américains et autres droits relatifs à la propriété intellectuelle. L'utilisation de cette technologie doit être soumise à l'autorisation expresse de Rovi Corporation, et ce, uniquement dans le cadre du visionnage à domicile et d'autres cas d'emploi limités sauf autorisation contraire de Rovi Corporation. La rétro-ingénierie et le démontage sont interdits.

Droits d'auteur au Royaume-Uni

L'enregistrement et la reproduction de tout élément peuvent être soumis à un accord préalable. Pour plus d'informations, reportez-vous au Copyright Act 1956 (Loi de 1956 sur les droits d'auteurs) et aux Performers' Protection Acts 1958 to 1972 (Loi sur la protection des artistes de 1958 à 1972).

Conformité



Ce produit est conforme aux exigences essentielles et autres dispositions pertinentes des Directives 2006/95/CE (basse tension) et 2004/108/CE (CEM).

Fusible secteur (Royaume-Uni uniquement)

Ce produit est équipé d'une fiche moulée certifiée. Pour remplacer le fusible secteur, utilisez un fusible de même valeur; tel qu'indiqué sur la fiche (par exemple, 10 A).

- 1 Retirez le couvercle du fusible et le fusible.

- 2 Le fusible de rechange doit être conforme à la norme BS 1362 et posséder la marque ASTA. Si vous avez perdu le fusible, contactez votre revendeur afin de connaître le type adéquat.

- 3 Repositionnez le couvercle du fusible.



Remarque

- Pour que ce produit soit conforme à la directive CEM (2004/108/EC), ne séparez pas la fiche d'alimentation du cordon d'alimentation.

Logiciel libre

Philips Electronics Singapore Pte Ltd propose par la présente de fournir, sur simple demande, une copie de l'intégralité du code source des packages de logiciels libres protégés par des droits d'auteur utilisés pour ce produit dès lors que cela est requis par les licences correspondantes. Cette offre est valable jusqu'à trois ans après l'achat du produit pour toute personne ayant reçu cette information. Pour obtenir le code source, contactez open.source@philips.com. Si vous préférez ne pas envoyer de courrier électronique ou si vous ne recevez pas d'accusé de réception sous une semaine après nous avoir contactés à l'adresse ci-dessus, merci d'envoyer un courrier postal à l'adresse « Open Source Team, Philips Intellectual Property & Standards, P.O. Box 220, 5600 AE Eindhoven, The Netherlands ». Si vous ne recevez pas de confirmation de réception de votre lettre dans un délai raisonnable, envoyez un courrier électronique à l'adresse ci-dessus. Les textes des licences et les notes relatives aux logiciels libres utilisés pour ce produit sont fournis dans un livret à part.

Marques



BONUSVIEW™

« BD LIVE » et « BONUSVIEW » sont des marques commerciales de Blu-ray Disc Association.



Java, ainsi que tout autre logo et toute autre marque Java sont des marques commerciales ou des marques déposées de Sun Microsystems, Inc. aux États-Unis et/ou dans d'autres pays.



« AVCHD » et le logo « AVCHD » sont des marques commerciales de Matsushita Electric Industrial Co., Ltd et Sony Corporation.

x.v.Colour

« x.v.Colour » est une marque commerciale de Sony Corporation.



DLNA®, le logo DLNA et DLNA CERTIFIED® sont des marques commerciales, des marques de service ou des marques de certification de Digital Living Network Alliance.



Fabriqué sous licence Dolby Laboratories. « Dolby » et le symbole du double D sont des marques commerciales de Dolby Laboratories.



Fabriqué sous licence aux États-Unis. N° de brevet : 5 451 942, 5 956 674, 5 974 380, 5 978 762, 6 226 616, 6 487 535, 7 392 195, 7 272 567, 7 333 929, 7 212 872 et autres brevets américains et internationaux approuvés ou en attente. DTS et son symbole sont des marques déposées. Les logos DTS-HD, DTS-HD Master Audio | Essential et DTS sont des marques commerciales de DTS, Inc. Logiciel inclus. © DTS, Inc. Tous droits réservés.



DivX® et DivX Ultra® sont des marques déposées de DivX, Inc. et sont utilisées sous licence.

Produit certifié DivX Ultra® pour une lecture de vidéos DivX® avec des fonctionnalités avancées et du contenu premium.

À PROPOS DE LA VIDÉO DIVX : DivX® est un format vidéo numérique créé par DivX, Inc. Cet appareil DivX Certified officiel lit les vidéos au format DivX. Visitez le site www.divx.com pour obtenir de plus amples informations ainsi que des outils logiciels permettant de convertir vos fichiers en vidéos DivX.

À PROPOS DE LA VIDÉO À LA DEMANDE DIVX : vous devez enregistrer cet appareil DivX Certified® pour accéder aux contenus DivX VOD (Video-on-demand). Pour générer un code d'enregistrement, recherchez la section DivX VOD dans le menu de configuration de l'appareil. Rendez-vous sur le site vod.divx.com muni de ce code pour procéder à l'enregistrement et obtenir plus de renseignements sur la DivX VOD.



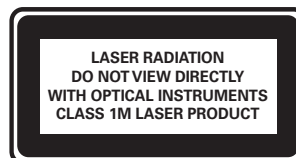
Windows Media et le logo Windows sont des marques commerciales, déposées ou non, de Microsoft Corporation aux États-Unis et/ou dans d'autres pays



HDMI et le logo HDMI ainsi que l'interface HDMI (High-Definition Multimedia Interface) sont des marques commerciales ou des marques déposées de HDMI licensing LLC.



Les logos USB-IF sont des marques d'Universal Serial Bus Implementers Forum, inc.



2 Important

Assurez-vous d'avoir bien lu et compris l'ensemble des instructions avant d'utiliser votre Home Cinéma. Si des dommages sont causés par le non-respect des instructions, la garantie ne sera pas applicable.

Sécurité

Risque d'électrocution ou d'incendie !

- Conservez toujours le produit et ses accessoires à l'abri de la pluie ou de l'eau. Ne placez jamais de récipients remplis de liquide (vases par exemple) à proximité du produit. Dans l'éventualité où un liquide serait renversé sur votre produit, débranchez-le immédiatement de la prise secteur. Contactez le Service Consommateurs Philips pour faire vérifier le produit avant de l'utiliser.
- Ne placez jamais le produit et ses accessoires à proximité d'une flamme nue ou d'autres sources de chaleur, telle que la lumière directe du soleil.
- N'insérez jamais d'objet dans les orifices de ventilation ou dans un autre orifice du produit.
- Si la fiche d'alimentation ou un coupleur d'appareil est utilisé comme dispositif de sectionnement, celui-ci doit rester facilement accessible.
- En cas d'orage, débranchez le produit de la prise secteur.
- Lorsque vous déconnectez le cordon d'alimentation, tirez toujours fiche pas le câble.

Risque de court-circuit ou d'incendie !

- Avant de brancher le produit sur la prise secteur, vérifiez que la tension d'alimentation correspond à la valeur imprimée à l'arrière ou au bas du produit. Ne branchez jamais le produit sur la prise secteur si la tension est différente.

Risque de blessures et d'endommagement du Home Cinéma !

- Pour les produits à fixation murale, utilisez exclusivement le support de fixation murale fourni. Fixez le support mural sur un mur capable de supporter à la fois le poids du produit et celui du support. Koninklijke Philips Electronics N.V. ne peut en aucun cas être tenu responsable d'un montage mural incorrect ayant occasionné un accident, des blessures ou des dommages.
- Pour les enceintes comportant des pieds, utilisez exclusivement les pieds fournis. Fixez bien fermement les pieds sur les enceintes. Une fois fixés, placez les pieds sur des surfaces planes et régulières, capables de supporter à la fois le poids de l'enceinte et du pied.
- Ne placez jamais le produit ou tout autre objet sur les cordons d'alimentation ou sur un autre appareil électrique.
- Si le produit a été transporté à des températures inférieures à 5 °C, déballez-le et attendez que sa température remonte à celle de la pièce avant de le brancher sur la prise secteur.
- Rayonnement laser visible et invisible à l'ouverture. Ne vous exposez pas aux rayons.
- Ne touchez pas la lentille optique à l'intérieur du logement du disque.

Risque de surchauffe !

- N'installez jamais ce produit dans un espace confiné. Laissez toujours un espace d'au moins 10 cm autour du produit pour assurer une bonne ventilation. Assurez-vous que des rideaux ou d'autres objets n'obstruent pas les orifices de ventilation du produit.

Risque de contamination !

- Ne mélangez pas les piles (neuves et anciennes, au carbone et alcalines, etc.).
- Ôtez les piles si celles-ci sont usagées ou si vous savez que vous ne vous servirez pas de la télécommande pendant un certain temps.
- Les piles contiennent des substances chimiques : elles doivent être mises au rebut de manière adéquate.

Entretien du produit

- N'insérez pas d'objets autres que des disques dans le logement.
- N'insérez pas de disque gondolé ou fissuré dans le logement.
- Lorsque vous n'utilisez pas le produit pendant une période prolongée, retirez les disques du logement.
- Utilisez uniquement un chiffon en microfibre pour nettoyer le produit.

Mise au rebut de votre ancien produit et des piles



Votre produit a été conçu et fabriqué avec des matériaux et des composants de haute qualité pouvant être recyclés et réutilisés.



Le symbole de poubelle barrée sur un produit indique que ce dernier est conforme à la Directive européenne 2002/96/EC. Veuillez vous renseigner sur votre système de gestion des déchets d'équipements électriques et électroniques.

Veillez respecter la réglementation locale et ne jetez pas vos anciens produits avec les ordures ménagères courantes.

La mise au rebut citoyenne de votre ancien produit permet de protéger l'environnement et la santé.



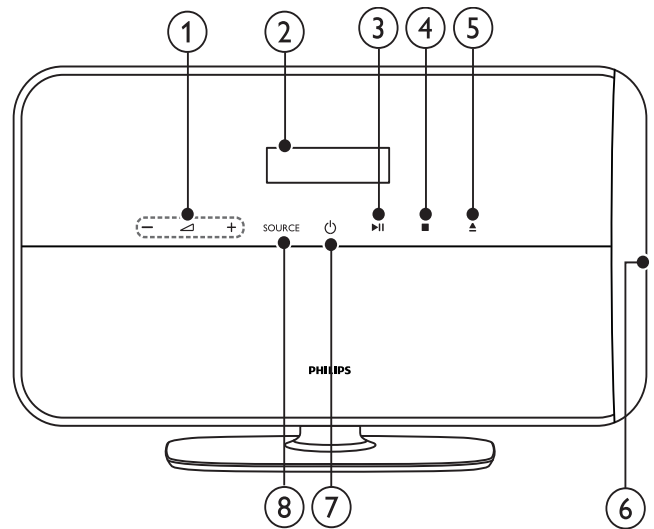
Votre produit contient des piles relevant de la Directive européenne 2006/66/EC qui ne doivent pas être mises au rebut avec les déchets ménagers.

Informez-vous auprès des instances locales sur le système de collecte des piles car la mise au rebut citoyenne permet de protéger l'environnement et la santé.

3 Votre Home Cinéma

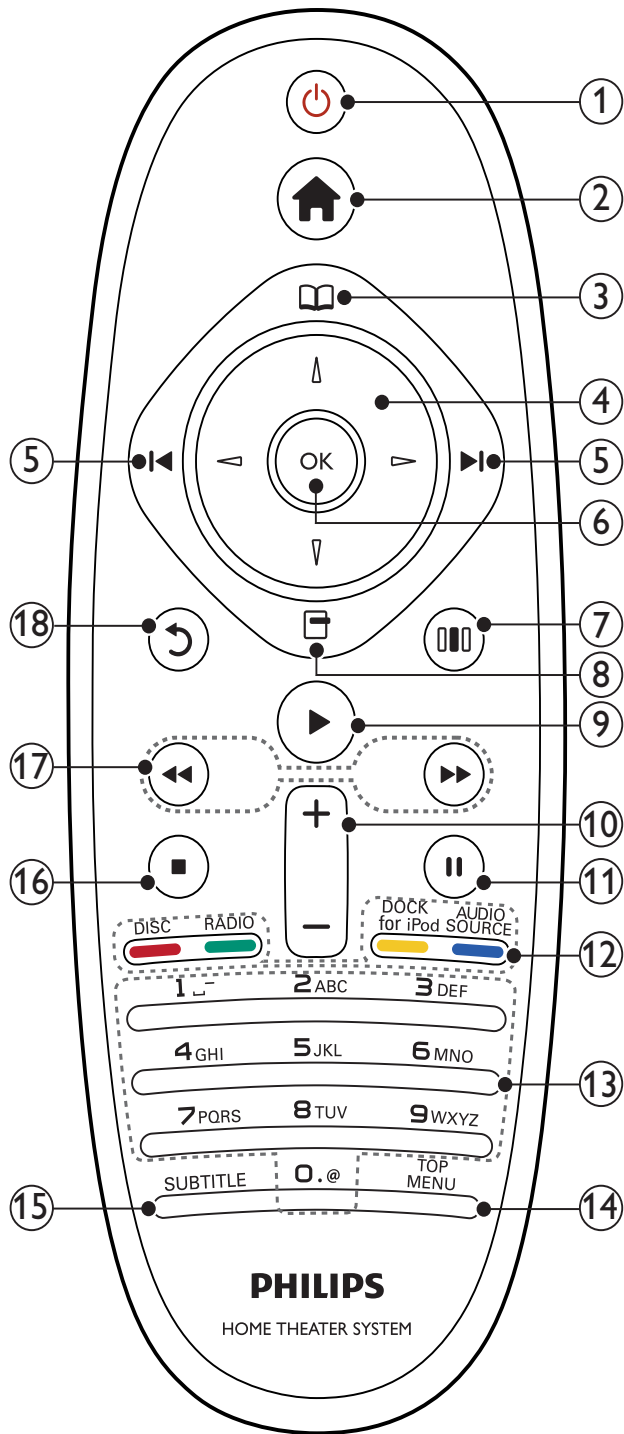
Félicitations pour votre achat et bienvenue chez Philips ! Pour profiter pleinement de l'assistance offerte par Philips, enregistrez votre Home Cinéma à l'adresse suivante : www.philips.com/welcome.

Unité principale



- ① Pour augmenter ou diminuer le volume.
- ② **Tableau d'affichage**
- ③ **(Lecture/Pause)**
Permet de démarrer, mettre en pause ou reprendre la lecture.
- ④ **(Arrêter)**
Permet d'arrêter la lecture. En mode radio, pour effacer la station radio actuellement prédéfinie.
- ⑤ **(Éjection)**
Pour éjecter le disque de son compartiment.
- ⑥ **Compartiment du disque**
- ⑦ **(Marche)**
Permet de mettre le Home Cinéma sous tension ou en veille.
- ⑧ **SOURCE**
Permet de sélectionner une source audio/vidéo pour le Home Cinéma.

Télécommande



- ① **⏻ (Marche)**
- Permet de mettre le Home Cinéma sous tension ou en veille.
 - Lorsque la fonction EasyLink est activée, maintenez la touche enfoncée pendant au moins trois secondes pour mettre en veille tous les périphériques HDMI CEC connectés.

- ② **🏠 (Domicile)**
Permet d'accéder au menu Accueil.
- ③ **📖 (Menu Disque)**
Pour accéder au menu du disque ou le quitter.
- ④ **Boutons de navigation**
- Pour naviguer dans les menus.
 - En mode radio, appuyez sur la flèche gauche ou droite pour démarrer la recherche automatique.
- ⑤ **⏮ / ⏭ (Précédent/Suivant)**
- Permettent de passer à la piste, au chapitre ou au fichier précédent ou suivant.
 - En mode radio, permet de sélectionner une station de radio présélectionnée.
- ⑥ **OK**
Pour confirmer une saisie ou une sélection.
- ⑦ **🔊 (Options de son)**
Permet d'accéder aux options de son ou de les quitter.
- ⑧ **📁 (Options)**
- Permet d'accéder à davantage d'options de lecture en cours de lecture.
 - En mode radio, permet de programmer des stations de radio.
- ⑨ **▶ (Lecture)**
Permet de lancer ou de reprendre la lecture.
- ⑩ **+/- (Volume)**
Pour augmenter ou diminuer le volume.
- ⑪ **⏸ (Pause)**
Permet d'interrompre la lecture.
- ⑫ **Boutons source / Boutons de couleur**
- Disques Blu-ray : Pour sélectionner des tâches ou des options.
 - **AUDIO SOURCE** : Pour sélectionner une source d'entrée audio.
 - **DOCK for iPod** : Permet de basculer sur la station d'accueil pour iPod/iPhone Philips.
 - **RADIO** : Permet de basculer sur la radio FM.
 - **DISC** : Permet de passer à la source du disque.

- ⑬ **Touches alphanumériques**
Permet d'entrer des chiffres ou des lettres (saisie de type SMS).
- ⑭ **TOP MENU**
Permet d'accéder au menu principal d'un disque vidéo.
- ⑮ **SUBTITLE**
Permet de sélectionner la langue de sous-titrage de la vidéo.
- ⑯ **■ (Arrêter)**
 - Permet d'arrêter la lecture.
 - Maintenez la touche enfoncée pour éjecter le disque ou ouvrir le logement du disque.
 - En mode radio, pour effacer la station radio actuellement prédéfinie.
- ⑰ **◀◀ / ▶▶ (Lecture rapide en arrière/Lecture rapide en avant)**
Permettent d'effectuer une avance ou un retour rapide. Appuyez plusieurs fois sur ces touches pour changer de vitesse.
- ⑱ **↶ (Retour)**
Permet de revenir à l'écran de menu précédent.

4 Connexion de votre Home Cinéma

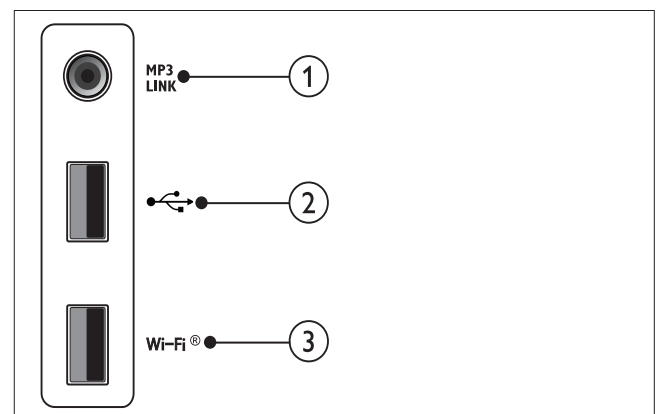
Cette section vous aide à relier votre Home Cinéma à un téléviseur et à d'autres appareils. Les connexions de base du Home Cinéma avec ses accessoires sont fournies dans le Guide de mise en route. Pour obtenir un guide interactif complet, rendez-vous sur www.connectivityguide.philips.com.

Remarque

- Reportez-vous à la plaquette située au dos ou au bas du produit pour des informations d'identification et d'alimentation.
- Avant d'effectuer ou de modifier des connexions, assurez-vous que tous les appareils sont débranchés de la prise secteur.

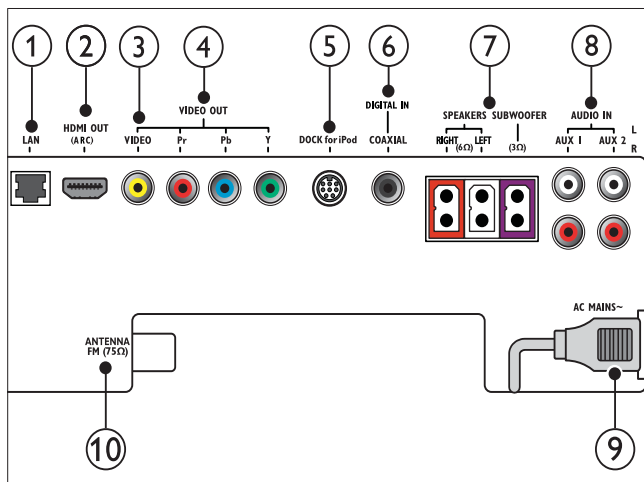
Connecteurs

Connecteurs latéraux



- ① **MP3 LINK**
Entrée audio d'un lecteur MP3.
- ② **USB**
Entrée audio, vidéo ou image d'un périphérique de stockage USB.
- ③ **Wi-Fi®**
Permet la connexion à un adaptateur USB sans fil.(modèle : Philips WUB1110, vendu séparément.)

Connecteurs arrière



- ① **LAN**
Permet la connexion à l'entrée LAN sur un modem haut débit ou un routeur.
- ② **HDMI OUT (ARC)**
Permet la connexion à l'entrée HDMI sur le téléviseur.
- ③ **VIDEO OUT-VIDEO**
Permet la connexion à l'entrée vidéo composite sur le téléviseur.
- ④ **VIDEO OUT-Y Pb Pr**
Permet la connexion à l'entrée vidéo composantes du téléviseur.
- ⑤ **DOCK for iPod**
Permet la connexion à la station d'accueil pour iPod/iPhone Philips. (Modèle : Philips DCK3060, vendu séparément).
- ⑥ **DIGITAL IN-COAXIAL**
Permet la connexion à la sortie audio coaxiale sur le téléviseur ou un périphérique analogique.
- ⑦ **SPEAKERS/SUBWOOFER**
Permet la connexion aux enceintes et au caisson de basses fournis.
- ⑧ **AUDIO IN-AUX 1/AUX 2**
Permet la connexion à la sortie audio analogique sur le téléviseur ou un périphérique analogique.
- ⑨ **Connexion secteur AC MAINS ~**
Permet le raccordement au secteur.
- ⑩ **ANTENNE FM 75Ω**
Permet de connecter l'antenne FM pour la réception radio.

Connexion au téléviseur

Raccordez votre Home Cinéma directement à un téléviseur à l'aide d'un des connecteurs suivants (de la qualité la meilleure à la qualité standard) :

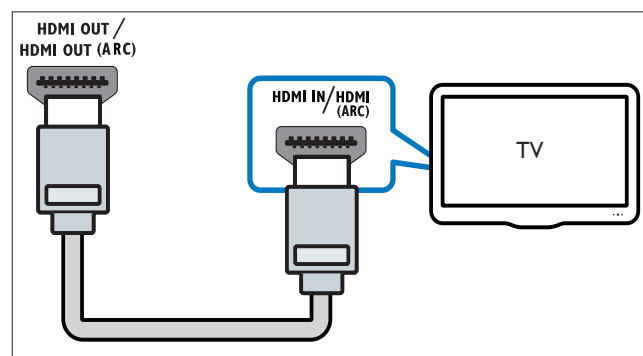
- ① HDMI
- ② Vidéo composantes
- ③ Vidéo composite

Option 1 : connexion HDMI au téléviseur

Remarque

- La prise **HDMI** du téléviseur peut s'appeler **HDMI IN** ou **HDMI ARC**.
- Si votre téléviseur prend en charge la technologie HDMI ARC (audio return channel), vous pouvez l'utiliser pour transmettre le signal audio au système Home Cinéma.
- Si le téléviseur HDTV dispose d'un connecteur DVI, utilisez un adaptateur HDMI/DVI.
- Si le téléviseur prend en charge EasyLink HDMI CEC, contrôlez votre Home Cinéma et votre téléviseur avec une seule télécommande (voir 'Utilisation de la fonction Philips EasyLink' à la page 18).

(Câble non fourni)

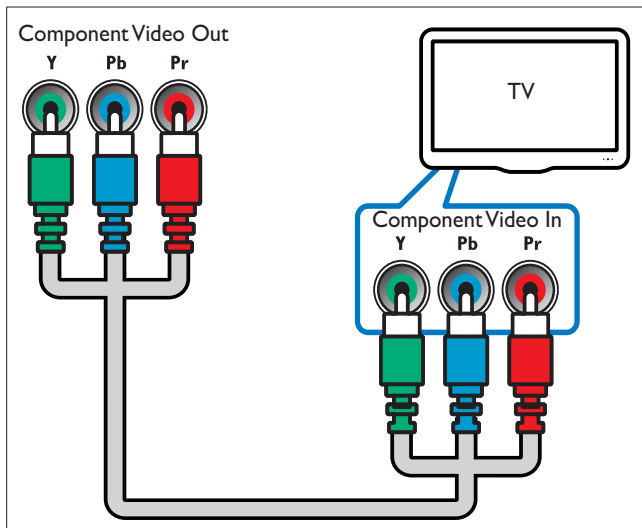


Option 2 : connexion au téléviseur via les prises YUV (vidéo composantes)

Remarque

- Le câble ou le connecteur vidéo composantes peut comporter une étiquette **Y Cb Cr** ou **YUV**.

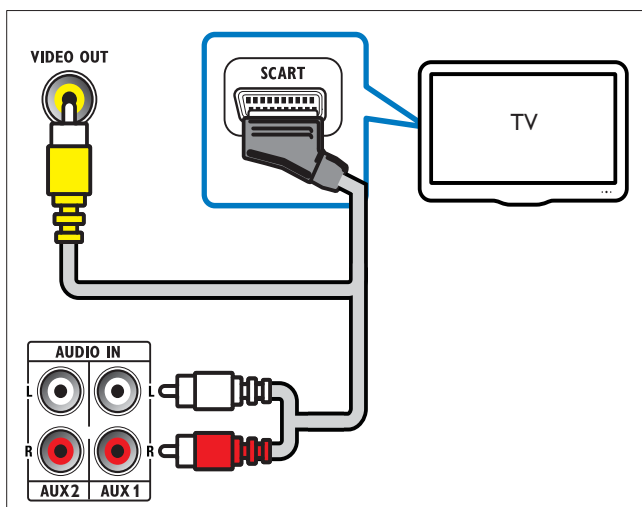
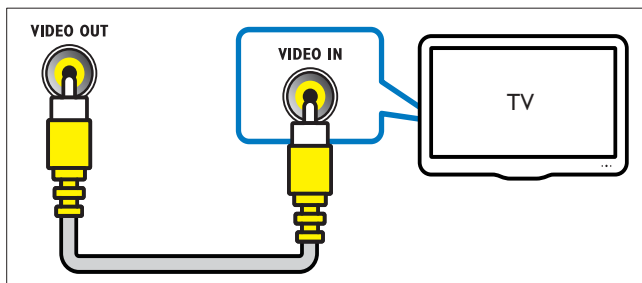
(Câble non fourni)



Option 3 : connexion au téléviseur via la prise vidéo composite (CVBS)

Remarque

- Le câble ou le connecteur vidéo composite peut comporter une étiquette **AV IN**, **VIDEO IN**, **COMPOSITE** ou **BASEBAND**.



Raccordement audio avec le téléviseur ou d'autres appareils

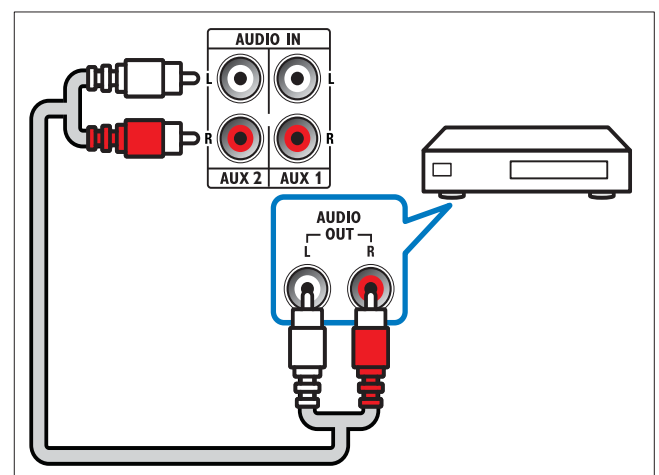
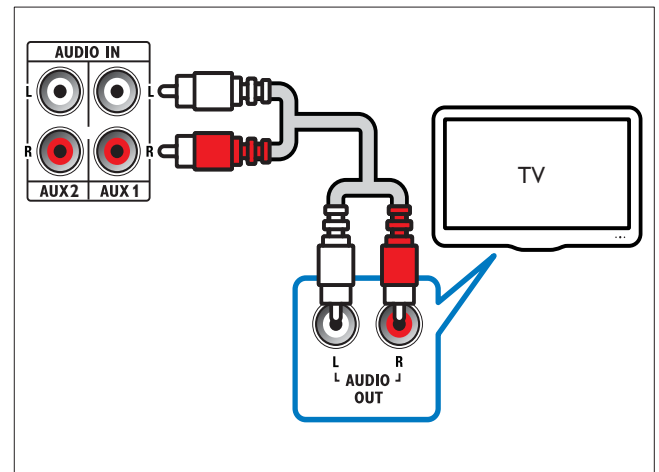
Utilisez votre Home Cinéma pour écouter le son du téléviseur ou d'autres appareils comme un décodeur. Choisissez parmi les connecteurs suivants.

Conseil

- Appuyez plusieurs fois sur **AUDIO SOURCE** pour sélectionner la sortie audio de votre connexion.

Option 1 : branchement du son à l'aide de câbles audio analogiques

(Câble non fourni)

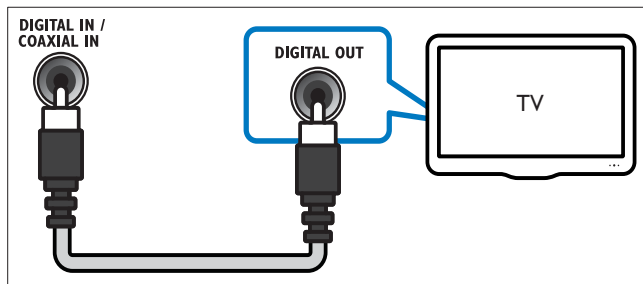


Option 2 : branchement du son à l'aide d'un câble coaxial

Remarque

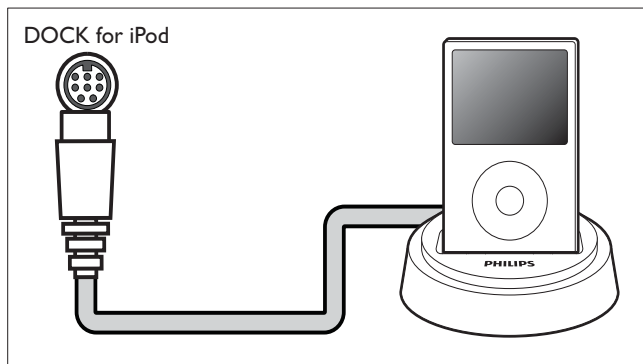
- Le câble ou le connecteur coaxial numérique peut comporter une étiquette **COAXIAL/DIGITAL OUT** ou **SPDIF OUT**.

(Câble non fourni)



Connexion d'une station d'accueil pour iPod/iPhone Philips

(Station d'accueil pour iPod/iPhone Philips non fournie)



Connexion à un réseau informatique et à Internet

Connectez le Home Cinéma à un réseau informatique et bénéficiez des avantages suivants :

- Contenu multimédia diffusé à partir de votre ordinateur**

Vous pouvez visionner des photos, écouter de la musique et regarder des fichiers vidéo provenant de votre ordinateur (voir 'Lecture à partir d'un PC (liaison réseau DLNA)' à la page 16).

Mise à jour logiciel

Vous pouvez mettre à jour le logiciel de votre Home Cinéma via le réseau (voir 'Mise à jour logicielle à partir du réseau' à la page 23).

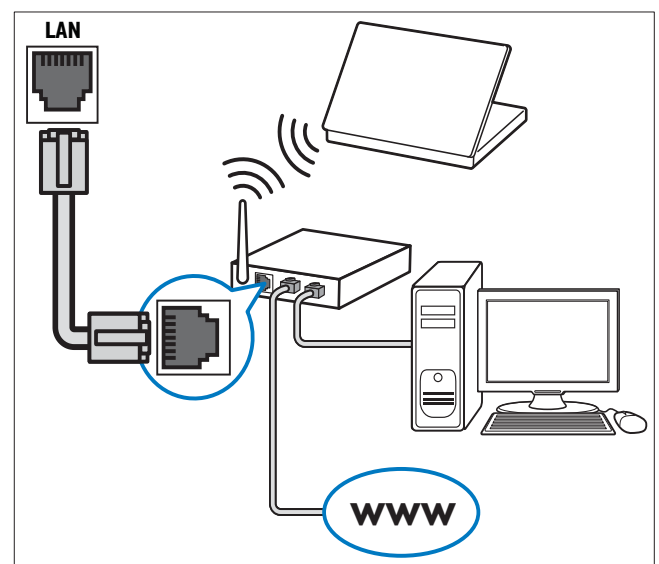
Matériel nécessaire

- Un routeur réseau (avec DHCP activé).
- Un câble réseau (câble RJ45 droit).
- Un ordinateur équipé d'un logiciel serveur multimédia (voir 'Configuration du logiciel serveur multimédia' à la page 16).
- Pour la mise à jour du logiciel, vérifiez que le routeur réseau dispose d'un accès à Internet et n'est pas limité par des pare-feu ou d'autres systèmes de sécurité.

Attention

- Familiarisez-vous avec le routeur réseau, le logiciel de serveur multimédia et les principes de gestion de réseau avant de tenter de connecter le Home Cinéma à un réseau informatique. Si nécessaire, lisez la documentation accompagnant les composants du réseau. Philips n'est pas responsable de données perdues, endommagées ou corrompues.

(Câble non fourni)



Configuration du réseau

- 1 Connectez-vous à un routeur réseau via une connexion réseau avec ou sans fil (voir 'Connexion à un réseau informatique et à Internet' à la page 10).
- 2 Mettez le téléviseur sous tension et sélectionnez la source adéquate pour le Home Cinéma.
- 3 Appuyez sur **▲** (**Domicile**).
- 4 Sélectionnez **[Configuration]**, puis appuyez sur **OK**.
- 5 Sélectionnez **[Conf. réseau] > [Installation du réseau]**, puis appuyez sur **OK**.
 - Si vous disposez d'un réseau filaire, sélectionnez **[Filaire (Ethernet)]**, puis appuyez sur **OK**.
 - Si vous disposez d'un réseau sans fil, sélectionnez **[Sans fil (Wi-Fi)]**, puis appuyez sur **OK**.
- 6 Suivez les instructions affichées à l'écran pour terminer la configuration.
 - ↳ Le Home Cinéma se connecte à Internet. Si la connexion échoue, sélectionnez **[Réessayer]**, puis appuyez sur **OK**.
- 7 Sélectionnez **[Terminer]**, puis appuyez sur **OK** pour quitter.

Connexion d'un adaptateur USB sans fil

Achetez un adaptateur USB sans fil (modèle : PHILIPS WUB1110) et configurez le réseau sans fil (voir 'Configuration du réseau' à la page 11).



5 Utilisation de votre Home Cinéma

Cette section vous permet d'utiliser le Home Cinéma afin de lire du contenu multimédia depuis une large palette de sources.

Avant de commencer

Veillez à :

- réaliser les branchements nécessaires et à effectuer les réglages comme décrit dans le Guide de démarrage rapide.
- Régler le téléviseur sur la source correcte pour le Home Cinéma.

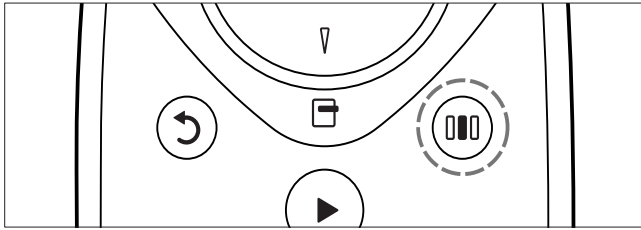
Accès au menu d'accueil

Le menu d'accueil vous donne un accès facile aux périphériques connectés, aux réglages du son et de l'image, ainsi qu'à d'autres fonctions utiles.

- 1 Appuyez sur **▲** (**Domicile**).
 - ↳ Le menu Accueil apparaît.
- 2 Appuyez sur les **Boutons de navigation** et sur **OK** pour sélectionner les options suivantes :
 - **[lire le disque]** : Permet de démarrer la lecture du disque.
 - **[Parcourir USB]** : Permet d'accéder à l'explorateur de contenu du périphérique de stockage USB connecté.
 - **[Parcourir l'iPod]** : Permet d'accéder à l'explorateur de contenu de l'iPod ou de l'iPhone connecté.
 - **[Parcourir le PC]** : Permet d'accéder à l'explorateur de contenu du réseau PC connecté.
 - **[Configuration]** : Accède aux menus afin de régler le son, l'image et d'autres paramètres.

Sélection du son

Cette section vous aidera à choisir le son idéal pour vos vidéos ou votre musique.



- 1 Appuyez sur **☰** (**Options de son**).
- 2 Appuyez sur les **Boutons de navigation** (gauche/droite) pour accéder aux options audio.

Performances sonores	Description
AUTO VOLUME (VOLUME AUTOMATIQUE)	Permet de définir un signal de sortie constant au niveau de la sortie des haut-parleurs. Cette option est idéale en mode d'entrée audio TV, dans lequel le niveau de signal des publicités est généralement plus élevé que celui des autres programmes.
SOUND (SON)	Permet de sélectionner un mode son.
SURROUND	Permet de choisir entre son Surround et son stéréo.
TREBLE (AIGUS)	Permet de régler la sortie haute fréquence.
MID (MOYENNE)	Permet de régler la sortie moyenne fréquence.
BASS (GRAVES)	Permet de régler la sortie basse fréquence.
AUDIO SYNC	Permet de retarder l'audio pour qu'elle soit en phase avec la vidéo.

- 3 Sélectionnez une option, puis appuyez sur **OK**.
- 4 Appuyez sur la touche **↶** (**Retour**) pour quitter le menu.
Le menu se fermera automatiquement après cinq secondes d'inactivité.

Réglage automatique du volume

Sélectionnez le volume sonore de votre téléviseur ou des autres appareils connectés à votre Home Cinéma.

- 1 Appuyez sur **☰** (**Options de son**).
- 2 Sélectionnez **AUTO VOLUME (VOLUME AUTOMATIQUE)**, puis appuyez sur **OK**.
- 3 Appuyez sur les **Boutons de navigation** (haut/bas) pour sélectionner **ON (ACTIVÉ)** ou **OFF (DÉSACTIVÉ)**.
- 4 Appuyez sur **OK** pour confirmer votre choix.

Choix du mode son

Sélectionnez les modes son prédéfinis en fonction de vos vidéos et de votre musique.

- 1 Appuyez sur **☰** (**Options de son**).
- 2 Sélectionnez **SOUND (SON)**, puis appuyez sur **OK**.
- 3 Appuyez sur les **Boutons de navigation** (haut/bas) pour sélectionner les paramètres suivants :
 - **ACTION/ROCK** : gammes basse et haute améliorées. Idéal pour regarder des films d'action et écouter de la musique rock ou pop.
 - **DRAMA/JAZZ** : gammes moyenne et haute claires. Idéal pour regarder des fictions et écouter du jazz.
 - **CONCERT/CLASSIC** : son neutre. Idéal pour regarder des concerts en live et écouter de la musique classique.
 - **SPORTS** : gamme moyenne modérée et effets Surround modérés pour obtenir une restitution claire des voix et de l'atmosphère d'un événement sportif en direct.
- 4 Appuyez sur **OK** pour confirmer votre choix.

Modification du mode de son Surround

Vivez une expérience audio hors du commun grâce aux modes de son Surround.

- 1 Appuyez sur **⏸** (**Options de son**).
- 2 Sélectionnez **SURROUND**, puis appuyez sur **OK**.
- 3 Appuyez sur les **Boutons de navigation** (haut/bas) pour sélectionner les paramètres suivants :
 - **DOLBY VS** : Dolby Virtual Speaker.
 - **STEREO** : son stéréo bicanal. Idéal pour écouter de la musique.
- 4 Appuyez sur **OK** pour confirmer votre choix.

Réglage des aigus, des moyens et des graves

Modifiez les réglages des hautes fréquences (aigus), des moyennes fréquences (moyenne) et des basses fréquences (graves) de votre Home Cinéma en fonction de vos vidéos et de votre musique.

- 1 Appuyez sur **⏸** (**Options de son**).
- 2 Sélectionnez **TREBLE (AIGUS)**, **MID (MOYENNE)** ou **BASS (GRAVES)**, puis appuyez sur **OK**.
- 3 Appuyez sur les **Boutons de navigation** (haut/bas) pour régler le niveau de fréquence.
- 4 Appuyez sur **OK** pour confirmer.

Synchronisation des signaux audio et vidéo

Si la lecture audio et la vidéo ne sont pas synchronisées, vous pouvez retarder la sortie audio pour qu'elle soit en phase avec la vidéo.

- 1 Appuyez sur **⏸** (**Options de son**).
- 2 Sélectionnez **AUDIO SYNC**, puis appuyez sur **OK**.
- 3 Appuyez sur les **Boutons de navigation** (haut/bas) pour synchroniser l'audio et la vidéo.
- 4 Appuyez sur **OK** pour confirmer.

Lecture d'un disque


Le Home Cinéma peut lire une large palette de disques, y compris du contenu vidéo, audio et mixte (par exemple, un CD-R comportant des images JPEG et de la musique MP3).

- 1 Insérez un disque dans le Home Cinéma.
- 2 Appuyez sur **DISC** ou sélectionnez **[lire le disque]** dans le menu d'accueil, puis appuyez sur **OK**.
 - ↳ La lecture du disque commence ou le menu principal du disque s'affiche.
- 3 Pour contrôler la lecture, appuyez sur les touches suivantes :


Touche	Action
Boutons de navigation	Permettent de naviguer dans les menus.
OK	Pour confirmer une saisie ou une sélection.
▶(Lecture)	Permet de lancer ou de reprendre la lecture.
⏸	Permet d'interrompre la lecture.
■	Permet d'arrêter la lecture.
⏮ / ▶	Permettent de passer à la piste, au chapitre ou au fichier précédent ou suivant.
⏪ / ▶▶	Permettent d'effectuer une avance ou un retour rapide. Appuyez plusieurs fois sur ces touches pour changer de vitesse.
▲ / ▼	Permettent de faire pivoter l'image dans le sens des aiguilles d'une montre ou dans le sens inverse.
SUBTITLE	Permet de sélectionner la langue de sous-titrage de la vidéo.
📖 (Menu Disque)	Pour accéder au menu du disque ou le quitter.
⚙️ (Options)	Permet d'accéder à davantage d'options de lecture en cours de lecture.

Utilisation de la fonctionnalité Bonus View sur un disque Blu-ray

Les disques Blu-ray prenant en charge la fonctionnalité Bonus View, également appelée PIP (incrustation d'image), permettent d'afficher un contenu spécial, les commentaires du réalisateur par exemple, pendant le visionnage du film.

- 1 Si nécessaire, activez Bonus View (ou PIP, incrustation d'image) dans le menu du disque Blu-ray.
- 2 En cours de lecture du film, appuyez sur  (**Options**).
 - ↳ Le menu des options s'affiche.
- 3 Sélectionnez [**Sélection PIP**] > [**PIP**], puis appuyez sur **OK**.
 - ↳ Les options d'incrustation d'image [1]/[2] dépendent du contenu vidéo.
 - ↳ La vidéo incrustée dans l'image s'affiche dans une petite fenêtre.
- 4 Sélectionnez [**2ème langue son**] ou [**2ème Langue Ss-tt**], puis appuyez sur **OK**.
- 5 Sélectionnez une langue, puis appuyez sur **OK**.

Remarque

- Pour désactiver Bonus View (PIP), appuyez sur  (**Options**), sélectionnez [**Sélection PIP**] > [**Désactivé**], puis appuyez sur **OK**.

Accès à la fonctionnalité BD-Live sur un disque Blu-ray

Les disques Blu-ray compatibles BD-Live incluent des services exclusifs tels que des films et d'autres bonus en ligne.

- 1 Avant d'utiliser BD-Live, assurez-vous que le Home Cinéma est connecté à Internet et que l'accès réseau est correctement configuré.
- 2 Connectez le périphérique de stockage USB au Home Cinéma.
- 3 Sélectionnez l'icône BD-Live dans le menu du disque, puis appuyez sur **OK**.
 - ↳ Le chargement de BD-Live commence. Le temps de chargement dépend du disque et de votre connexion Internet.


- 4 Appuyez sur les **Boutons de navigation** pour naviguer dans BD-Live.
- 5 Appuyez sur **OK** pour sélectionner une option.

Remarque

- La gamme de services BD-Live dépend du disque.
- Lorsque vous utilisez BD-Live, des données sur le disque et le Home Cinéma sont consultées par le fournisseur de contenu.
- Pour stocker les fichiers téléchargés, utilisez un périphérique USB disposant d'au moins 1 Go d'espace libre.
- Si la mémoire est insuffisante pour télécharger le contenu BD-Live, effacez l'espace mémoire (voir 'Modification des paramètres avancés' à la page 22).

Lecture à partir d'un périphérique de stockage USB

Le Home Cinéma est équipé d'un connecteur USB vous permettant d'afficher des images, d'écouter de la musique ou de regarder des films stockés sur un périphérique de stockage USB.

- 1 Connectez le périphérique de stockage USB au Home Cinéma.
- 2 Appuyez sur  (**Domicile**).
 - ↳ Le menu d'accueil apparaît.
- 3 Sélectionnez [**Parcourir USB**], puis appuyez sur **OK**.
 - ↳ Un explorateur de contenu s'affiche.
- 4 Sélectionnez un fichier, puis appuyez sur **OK**.
- 5 Pour contrôler la lecture (voir 'Lecture d'un disque' à la page 13), appuyez sur les touches de lecture.

Remarque

- Si le périphérique de stockage USB n'est pas compatible avec le connecteur, utilisez un câble d'extension USB.
- Le Home Cinéma ne prend pas en charge les appareils photo numériques nécessitant un logiciel pour afficher les photos.
- Le périphérique de stockage USB doit être un périphérique de stockage de masse compatible de format NTFS ou FAT.

Autres fonctionnalités de lecture pour les disques ou supports USB


De nombreuses fonctionnalités avancées sont disponibles pour la lecture de vidéos ou d'images à partir d'un disque ou d'un périphérique de stockage USB.

Utilisation des options vidéo

Accédez à de nombreuses fonctionnalités utiles pendant la lecture d'une vidéo.

Remarque

- Les options vidéo disponibles dépendent de la source vidéo.

- 1 Appuyez sur  (**Options**).
↳ Le menu d'options vidéo s'affiche.
- 2 Appuyez sur les **Boutons de navigation** et sur **OK** pour sélectionner et régler :
 - **[Langue son]** : Permet de sélectionner la langue audio de la vidéo.
 - **[Langue ss-titres]** : Permet de sélectionner la langue de sous-titrage de la vidéo.
 - **[Repositionnement des sous-titres]** : Permet de régler la position des sous-titres sur l'écran.
 - **[Informations]** : Permet d'afficher les informations sur l'élément en cours de lecture.
 - **[Jeu caract.]** : Permet de sélectionner un jeu de caractères compatible avec le sous-titrage DivX.
 - **[Rech. temps]** : Permet d'atteindre un passage de la vidéo en saisissant l'heure de la scène.
 - **[2ème langue son]** : Permet de sélectionner la deuxième langue son.
 - **[2ème Langue Ss-tt]** : Permet de sélectionner la deuxième langue de sous-titrage.
 - **[Titres]** : Permet de sélectionner un titre en particulier.
 - **[Chapitres]** : Permet de sélectionner un chapitre en particulier.
 - **[Liste angles]** : Permet de sélectionner un angle de vue différent.
 - **[Menus]** : affiche le menu du disque.
 - **[Sélection PIP]** : Permet d'afficher la fenêtre Picture-in-Picture.


- **[Zoom]** : Permet de zoomer sur une scène vidéo ou une image. Appuyez sur les **Boutons de navigation** (gauche/droite) pour sélectionner un facteur de zoom.
- **[Répéter]** : Permet de répéter un chapitre ou un titre.
- **[Répéter A-B]** : Permet de marquer deux points d'un chapitre ou d'une piste pour répéter la lecture ou désactive le mode de répétition.
- **[Réglages image]** : Permet de sélectionner un réglage de couleurs prédéfini.

Remarque

- Le repositionnement des sous-titres est uniquement disponible si le paramètre **[Affich. TV]** du Home Cinéma est défini sur **[21:9 Cinema]** et si le téléviseur prend en charge cette fonctionnalité.

Utilisation des options d'affichage des images

Accédez à de nombreuses fonctionnalités utiles pendant la visualisation d'images.

- 1 Appuyez sur  (**Options**).
↳ Le menu des options d'affichage des images s'affiche.
- 2 Appuyez sur les **Boutons de navigation** et sur **OK** pour sélectionner et régler :
 - **[Pivot. +90]** : Fait pivoter l'image de 90 degrés dans le sens des aiguilles d'une montre.
 - **[Pivot. -90]** : Fait pivoter l'image de 90 degrés dans le sens inverse des aiguilles d'une montre.
 - **[Zoom]** : Permet de zoomer sur une scène vidéo ou une image. appuyez sur les **Boutons de navigation** (gauche/droite) pour sélectionner un facteur de zoom.
 - **[Informations]** : affiche les informations relatives à la photo.
 - **[Durée par diapo]** : Permet de définir le délai d'affichage de chaque image dans un diaporama.
 - **[Animation diapo]** : Permet de sélectionner une animation pour le diaporama.
 - **[Réglages image]** : Permet de sélectionner un réglage de couleurs prédéfini.
 - **[Répéter]** : permet de répéter un dossier sélectionné.




Utilisation des options audio

Accédez à de nombreuses fonctionnalités utiles pendant la lecture de fichiers audio.

- 1 Appuyez de manière répétée sur  (**Options**) pour parcourir les fonctions suivantes :
 - **REPEAT TRACK (RÉPÉTER PISTE)** : répète la piste en cours.
 - **REPEAT DISC (RÉPÉTER DISQUE)** : répète toutes les pistes du disque ou du dossier.
 - **REPEAT RANDOM (RÉPÉTER ALÉATOIRE)** : Permet de lire les pistes audio dans un ordre aléatoire.
 - **REPEAT OFF (RÉP. DÉSACTIVÉ)** : désactive le mode de répétition.

Lecture d'un diaporama musical

Lancez la musique et affichez les images simultanément pour créer un diaporama musical.

- 1 Sélectionnez une piste musicale et appuyez sur **OK**.
- 2 Appuyez sur  (**Retour**) et accédez au dossier d'images.
- 3 Sélectionnez une image, puis appuyez sur **OK** pour lancer le diaporama.
- 4 Appuyez sur  pour arrêter le diaporama.
- 5 Appuyez de nouveau sur  pour arrêter la musique.

Lecture à partir d'un PC (liaison réseau DLNA)

Votre Home Cinéma a obtenu la certification DLNA (Digital Living Network Alliance), ce qui signifie que vous pouvez l'utiliser pour écouter de la musique, afficher des fichiers photo et visionner des fichiers vidéo stockés sur votre ordinateur.

Configuration du logiciel serveur multimédia

Matériel nécessaire

- La fonctionnalité réseau PC est certifiée DLNA.
- tel que le Lecteur Windows Media 11 ou équivalent.
- Votre ordinateur doit être équipé d'un logiciel serveur multimédia récent et être configuré pour permettre le partage des fichiers avec le Home Cinéma.

- Pour plus d'informations sur le paramétrage, visitez le site www.philips.com/support, recherchez votre modèle et cliquez sur Foire aux questions.

Dans Microsoft Windows Media Player 11

- 1 Connectez votre Home Cinéma à un routeur réseau.
- 2 Allumez l'ordinateur et le routeur.
- 3 Sur l'ordinateur, ouvrez le Lecteur Windows Media.
- 4 Sélectionnez **[Library] (Bibliothèque)** > **[Media Sharing] (Partage des fichiers multimédias...)**, puis sélectionnez les paramètres de partage de vos fichiers multimédias.
- 5 Sélectionnez **[Library] (Bibliothèque)** > **[Add to Library] (Ajouter à la bibliothèque...)]**, puis sélectionnez les paramètres de partage du dossier contenant vos fichiers multimédias.
- 6 Sélectionnez **[Advanced options] (Options avancées)**, puis ajoutez les dossiers à partager.
- 7 Sélectionnez **[Library] (Bibliothèque)** > **[Apply Media Information Changes] (Appliquer les modifications des informations sur les médias)** pour activer vos modifications.

Twonky Media sur Macintosh OS X (v4.4.2)

- 1 Connectez votre Home Cinéma à un routeur réseau.
- 2 Allumez le Macintosh et le routeur.
- 3 Rendez-vous sur le site www.twonkymedia.com pour acheter le logiciel ou télécharger une version d'essai gratuite pendant 30 jours pour votre Macintosh.
- 4 Sur le Macintosh, ouvrez Twonky Media.
 - ↳ Le paramétrage de partage des fichiers multimédias est activé par défaut pour ainsi vous permettre d'ajouter directement des dossiers pour le partage des fichiers multimédias.
- 5 Sélectionnez **[Basic Setup] (Paramétrage de base)** > **[Sharing] (Partage)**, puis sélectionnez les paramètres pour ajouter l'emplacement d'un dossier ou ajouter des dossiers.
- 6 Sélectionnez **[Save Changes] (Enregistrer les modifications)** pour enregistrer les modifications.

Lecture de contenu multimédia

Remarque

- Avant de lire tout contenu multimédia depuis votre ordinateur, assurez-vous que votre Home Cinéma est bien connecté à votre réseau informatique et que le logiciel serveur multimédia est correctement configuré.

- 1 Appuyez sur **⬆** (**Domicile**).
↳ Le menu d'accueil apparaît.
- 2 Sélectionnez **[Parcourir le PC]**, puis appuyez sur **OK**.
↳ Un explorateur de contenu s'affiche.
- 3 Sélectionnez un fichier, puis appuyez sur **OK**.
- 4 Pour contrôler la lecture (voir 'Lecture d'un disque' à la page 13), appuyez sur les touches de lecture.

Écoute de la radio

Le Home Cinéma peut mémoriser jusqu'à 40 stations.

- 1 Assurez-vous que l'antenne FM est connectée.
- 2 Appuyez sur **RADIO**.
↳ « **AUTO INSTALL...PRESS PLAY** » apparaît sur l'écran si vous n'avez pas réglé de stations de radio. Appuyez sur **▶** (**Lecture**).
- 3 Pour contrôler la lecture, appuyez sur les touches suivantes :

Touche	Action
◀ / ▶	Permettent de choisir une présélection radio.
Boutons de navigation (gauche/droite)	Permettent de rechercher une station de radio.
▲▼	Permettent d'affiner le réglage d'une fréquence radio.
■	Maintenez cette touche enfoncée pour effacer la présélection radio. Appuyez pour arrêter l'installation des stations de radio.
☰ (Options)	Manuel : appuyez une fois pour accéder au mode de programmation et appuyez de nouveau pour enregistrer la station de radio. Automatique : maintenez la touche enfoncée pendant cinq secondes pour réinstaller les stations de radio.
RADIO	Permet de basculer entre son stéréo et son mono.

Remarque

- Les radios numériques et AM ne sont pas prises en charge.
- Si aucun signal stéréo n'est détecté, ou si moins de cinq stations de radio sont trouvées, vous êtes invité à installer de nouveau les stations de radio.
- Pour une meilleure réception, éloignez l'antenne du téléviseur ou de toute autre source de rayonnement.

Lecture audio sur le téléviseur ou d'autres appareils

Appuyez plusieurs fois sur **AUDIO SOURCE** pour sélectionner la sortie audio de l'appareil connecté (voir 'Raccordement audio avec le téléviseur ou d'autres appareils' à la page 9).

Lecture à partir d'un lecteur MP3

Connectez votre lecteur MP3 ou tout autre périphérique audio externe pour lire vos fichiers audio.

- 1 Connectez le lecteur MP3 au Home Cinéma.
- 2 Appuyez plusieurs fois sur **AUDIO SOURCE** jusqu'à ce que « **MP3 LINK** » apparaisse sur l'écran.
- 3 Appuyez sur les boutons du lecteur MP3 pour sélectionner et lire les fichiers audio.


Lecture à partir d'un iPod ou d'un iPhone

Avec une station d'accueil pour iPod/iPhone Philips connectée et installée, vous pouvez utiliser votre Home Cinéma pour écouter de la musique, ou visionner des films et des photos à partir d'un iPod ou d'un iPhone.

Remarque

- La station d'accueil pour iPod/iPhone Philips est vendue séparément.
- Vous pouvez recharger votre iPod/iPhone directement sur la station d'accueil lorsque le Home Cinéma est en mode iPod.

Installation de votre iPod ou de votre iPhone sur une station d'accueil

- 1 Connectez la station d'accueil à votre Home Cinéma et reliez la station au téléviseur à l'aide du câble composite jaune. Pour plus d'informations, consultez le Guide de mise en route rapide fourni avec la station d'accueil.
- 2 Allumez l'iPod ou l'iPhone et placez-le sur la station d'accueil.
- 3 Appuyez sur la touche  (**Domicile**) de la télécommande du Home Cinéma, puis sélectionnez [**Parcourir l'iPod**] et appuyez sur **OK**.


Écoute de musique

- 1 Installez votre iPod ou votre iPhone (voir 'Installation de votre iPod ou de votre iPhone sur une station d'accueil' à la page 18) sur la station d'accueil.
- 2 Appuyez sur la touche **DOCK for iPod** de la télécommande du Home Cinéma.
↳ Les listes de lecture s'affiche à l'écran du téléviseur.
- 3 Appuyez sur les **Boutons de navigation** et sur **OK** pour sélectionner et lire les pistes de votre choix.

Lecture de vidéos ou affichage de diaporamas

Remarque

- Sur votre iPod, activez le réglage TV ON (TV activée).
- Sur votre iPhone, sélectionnez l'option TV Out (sortie TV).

- 1 Installez votre iPod ou votre iPhone (voir 'Installation de votre iPod ou de votre iPhone sur une station d'accueil' à la page 18) sur la station d'accueil.
- 2 Réglez le téléviseur sur la source **AV/VIDEO** (correspondant au câble composite jaune).
↳ L'écran du téléviseur s'éteint.
- 3 Parcourez le contenu de l'iPod ou de l'iPhone pour sélectionner les vidéos ou photos à afficher.
- 4 Appuyez sur  (**Lecture**) pour lire les vidéos et photos sélectionnées.
↳ Le contenu s'affiche à l'écran du téléviseur.

Utilisation de la fonction Philips EasyLink

Le Home Cinéma prend en charge la fonction Philips EasyLink utilisant le protocole HDMI CEC (Consumer Electronics Control). Une unique télécommande suffit à contrôler les appareils compatibles EasyLink raccordés via les prises HDMI.

Remarque

- Philips ne garantit pas une interopérabilité à 100 % avec la totalité des appareils compatibles HDMI CEC.

- 1 Activez les fonctions HDMI CEC du téléviseur et des autres appareils connectés. Consultez le manuel d'utilisation du téléviseur ou des autres périphériques pour obtenir plus de détails.
- 2 Appuyez sur **🏠 (Domicile)**.
- 3 Sélectionnez **[Configuration]**, puis appuyez sur **OK**.
- 4 Sélectionnez **[Conf. EasyLink] > [EasyLink]**, puis appuyez sur **OK**.
- 5 Sélectionnez **[Activé]**, puis appuyez sur **OK**.
- 6 Les commandes Philips EasyLink suivantes sont maintenant disponibles.

Lecture à l'aide d'une seule touche

Lorsque vous lisez un disque, le téléviseur bascule automatiquement sur le canal adéquat.

Mise en veille à l'aide d'une seule touche

Lorsque vous maintenez la touche **⏻ (Marche/Arrêt)** de la télécommande enfoncée, le Home Cinéma et tous les appareils HDMI CEC connectés (s'ils prennent en charge la mise en veille à l'aide d'une seule touche) passent simultanément en mode veille.

Contrôle du système audio

Lors de la lecture d'un appareil dont la sortie audio est reliée au Home Cinéma, ce dernier bascule automatiquement sur la source audio correspondante.

Pour bénéficier du son sur simple pression d'une touche, activez cette fonction et suivez les instructions sur le téléviseur pour mapper correctement les périphériques connectés sur les entrées audio du Home Cinéma.

Mappage des entrées audio

Permet de mettre à jour le mappage des entrées audio si de nouveaux périphériques sont connectés.

6 Modification des paramètres

Cette section vous aide à modifier les paramètres de votre Home Cinéma.



Attention

- La plupart des paramètres sont déjà configurés de manière optimale pour le Home Cinéma. Sauf si vous avez une raison spécifique de modifier un paramètre, il est préférable de conserver les valeurs par défaut.

Accès au menu Configuration


- 1 Appuyez sur **🏠 (Domicile)**.
- 2 Sélectionnez **[Configuration]**, puis appuyez sur **OK**.
↳ Le menu de configuration s'affiche.
- 3 Sélectionnez un menu de configuration, puis appuyez sur **OK**.
Pour obtenir des informations sur la modification des paramètres de votre Home Cinéma, reportez-vous aux sections suivantes.
- 4 Appuyez sur **↶ (Retour)** pour revenir au menu précédent, ou appuyez sur **🏠** pour quitter.



Remarque

- Un paramètre grisé ne peut pas être modifié.


Modification des paramètres vidéo

- 1 Appuyez sur  (**Domicile**).
- 2 Sélectionnez **[Configuration]**, puis appuyez sur **OK**.
- 3 Sélectionnez **[Régl. vidéo]**, puis appuyez sur **OK**.
- 4 Sélectionnez et réglez les paramètres suivants :
 - **[Affich. TV]** : Permet de sélectionner un format d'affichage des photos adapté à l'écran du téléviseur.
 - **[Vidéo HDMI]** : Permet de sélectionner la résolution vidéo HDMI.
 - **[HDMI Deep Colour]** : Permet d'afficher les couleurs avec davantage de nuances et de teintes lorsque le contenu vidéo est enregistré en Deep Color et que le téléviseur prend en charge cette fonctionnalité.
 - **[Vidéo composantes]** : Permet de sélectionner la résolution vidéo composantes. Les DVD protégés contre la copie ne permettent qu'une résolution 480p/576p ou 480i/576i.
 - **[Réglages image]** : Permet de sélectionner un réglage de couleurs prédéfini.
- 5 Appuyez sur **OK** pour confirmer votre choix.

Remarque

- Le réglage optimal du téléviseur est sélectionné automatiquement. Si vous avez besoin de modifier le réglage, assurez-vous que le téléviseur prend en charge le nouveau réglage.
- Pour les paramètres HDMI, le téléviseur doit être connecté via HDMI.
- Pour effectuer les paramétrages relatifs au balayage progressif ou à la vidéo composantes, le téléviseur doit être connecté via les prises vidéo composantes.


Modification des paramètres audio

- 1 Appuyez sur  (**Domicile**).
- 2 Sélectionnez **[Configuration]**, puis appuyez sur **OK**.
- 3 Sélectionnez **[Régl. audio]**, puis appuyez sur **OK**.
- 4 Sélectionnez et réglez les paramètres suivants :
 - **[Mode nuit]** : Permet de sélectionner un niveau sonore bas ou l'intégralité de la plage dynamique du son. Le mode nuit réduit le volume des passages forts et augmente celui des passages bas comme les dialogues.
 - **[Audio HDMI]** : Permet de sélectionner le format audio HDMI ou de désactiver la sortie audio HDMI pour le téléviseur.
- 5 Appuyez sur **OK** pour confirmer votre choix.


Remarque

- Pour les paramètres HDMI, le téléviseur doit être connecté via HDMI.
- Le mode nuit est disponible pour les DVD Dolby et les disques Blu-ray (sur les modèles prenant en charge la lecture de disques Blu-ray).

Configuration du réseau

- 1 Appuyez sur  (**Domicile**).
- 2 Sélectionnez **[Configuration]**, puis appuyez sur **OK**.
- 3 Sélectionnez **[Conf. réseau]**, puis appuyez sur **OK**.
- 4 Sélectionnez et réglez les paramètres suivants :
 - **[Installation du réseau]** : Permet de démarrer la configuration en réseau filaire (Ethernet) ou sans fil. Suivez les instructions pour configurer la connexion réseau.
 - **[Afficher les paramètres réseau]** : Affiche les paramètres réseau actuels.
 - **[Afficher les paramètres sans fil]** : Affiche les paramètres Wi-Fi actuels.
- 5 Appuyez sur **OK** pour confirmer votre choix.

Configuration EasyLink

- 1 Appuyez sur  (Domicile).
- 2 Sélectionnez **[Configuration]**, puis appuyez sur **OK**.
- 3 Sélectionnez **[Conf. EasyLink]**, puis appuyez sur **OK**.
- 4 Sélectionnez et réglez les paramètres suivants :

- **[EasyLink]** : Permet d'activer ou de désactiver EasyLink.
- **[Lecture 1 pression]** : Permet d'activer ou de désactiver la lecture sur simple pression d'une touche.

Si cette fonction est activée, vous pouvez utiliser la télécommande pour démarrer la lecture du disque sur le Home Cinéma et le téléviseur bascule automatiquement vers le canal adéquat.

- **[Veille 1 pression]** : Permet d'activer ou de désactiver le mode veille sur simple pression d'une touche.

Si cette fonction est activée, le Home Cinéma peut être mis en veille par une télécommande à partir du téléviseur ou d'autres périphériques HDMI CEC connectés.

- **[Ctrl syst. audio]** : Permet d'activer ou de désactiver le contrôle du système audio.

Si cette fonction est activée, suivez les instructions sur le téléviseur pour mapper correctement les périphériques connectés aux connecteurs audio du Home Cinéma. Le Home Cinéma bascule automatiquement vers la source audio du périphérique connecté.

- **[Mapp. entrées audio]** : Permet de mettre à jour le mappage des entrées audio si de nouveaux périphériques sont connectés.


- 5 Appuyez sur **OK** pour confirmer votre choix.



Remarque

- Les périphériques connectés doivent être connectés via HDMI et mis sous tension.

Modification des paramètres de préférence

- 1 Appuyez sur  (Domicile).
- 2 Sélectionnez **[Configuration]**, puis appuyez sur **OK**.
- 3 Sélectionnez **[Config. Préférences]**, puis appuyez sur **OK**.
- 4 Sélectionnez et réglez les paramètres suivants :

- **[Langue menu]** : Permet de sélectionner la langue d'affichage des menus à l'écran.
- **[Audio]** : Permet de sélectionner la langue audio de la vidéo.
- **[Ss-titre]** : Permet de sélectionner la langue de sous-titrage de la vidéo.
- **[Menu Disq.]** : Permet de sélectionner la langue de menu du disque vidéo.
- **[Verr. parental]** : Permet de limiter l'accès aux disques enregistrés avec des classifications. Pour lire tous les disques sans tenir compte de leur classification, sélectionnez le niveau 8.
- **[Écran veille]** : Permet d'activer ou de désactiver le mode économiseur d'écran. Si cette fonction est activée, l'écran se désactive après 10 minutes d'inactivité (en mode pause ou arrêt, par exemple).
- **[Auto Subtitle Shift (Repositionnement automatique des sous-titres)]** : Active ou désactive le repositionnement des sous-titres. Si cette option est activée, les sous-titres sont automatiquement repositionnés pour s'adapter à l'écran du téléviseur.
- **[Modifier mt passe]** : Permet de définir ou de modifier un code PIN pour lire un disque à accès restreint. Si vous n'avez pas de code PIN ou si vous l'avez oublié, saisissez **0000**.
- **[Afficheur]** : Permet de modifier la luminosité de l'écran.
- **[Veille auto.]** : Active ou désactive la fonction de veille automatique. Lorsqu'elle est activée, le Home Cinéma passe en mode veille au bout de 30 minutes d'inactivité (en mode pause ou arrêt, par exemple).

- **[VCD PBC]** : Permet d'afficher ou d'ignorer le menu du contenu pour les disques VCD et SVCD.
- **[Arrêt programmé]** : Permet de définir un arrêt programmé pour que le Home Cinéma passe en mode veille après une période spécifique.

5 Appuyez sur **OK** pour confirmer votre choix.

Remarque

- Si vous sélectionnez une langue qui n'est pas disponible sur un disque, le Home Cinéma utilise la langue par défaut du disque.
- Le repositionnement des sous-titres est uniquement disponible si le paramètre **[Affich. TV]** du Home Cinéma est défini sur **[21:9 Cinema]** et si le téléviseur prend en charge cette fonctionnalité.

Modification des paramètres avancés

- 1** Appuyez sur **⬆** (**Domicile**).
- 2** Sélectionnez **[Configuration]**, puis appuyez sur **OK**.
- 3** Sélectionnez **[Conf. avancée]**, puis appuyez sur **OK**.
- 4** Sélectionnez et réglez les paramètres suivants :

- **[Sécurité BD Live]** : Permet de restreindre ou d'autoriser l'accès à BD-Live.
- **[Son amélioré]** : Active ou désactive le post-traitement audio au niveau de la sortie des haut-parleurs.
- **[Mise à jour logicielle]** : Permet de mettre à jour le logiciel à partir du réseau ou à partir d'un périphérique de stockage USB.
- **[Effacer mémoire]** : Permet d'effacer la mémoire locale ; les fichiers BD-Live que vous avez précédemment téléchargés sont supprimés. Si vous utilisez un périphérique de stockage USB, le dossier de stockage local est « BUDA ».
- **[Code DivX® VOD]** : Permet d'afficher le code d'enregistrement DivX VOD de votre Home Cinéma.
- **[Info version]** : Permet d'afficher la version logicielle de votre Home Cinéma.
- **[Restaurer param. par déf.]** : Permet de restaurer les paramètres par défaut de votre Home Cinéma.

5 Appuyez sur **OK** pour confirmer votre choix.


Remarque

- Vous ne pouvez pas restreindre l'accès à Internet sur des disques Blu-ray commerciaux.
- Avant d'acheter des vidéos au format DivX et de les lire sur le Home Cinéma, enregistrez votre système sur www.divx.com en utilisant le code DivX VOD.
- Vous ne pouvez pas restaurer le paramètre par défaut du contrôle parental.


7 Mise à jour du logiciel

Pour vérifier la présence de nouvelles mises à jour, comparez la version actuelle du logiciel installé sur votre Home Cinéma avec la dernière version disponible sur le site Web Philips.

Vérification de la version du logiciel


- 1 Appuyez sur  (**Domicile**).
- 2 Sélectionnez **[Configuration]**, puis appuyez sur **OK**.
- 3 Sélectionnez **[Conf. avancée]** > **[Info version]**, puis appuyez sur **OK**.
↳ La version du logiciel s'affiche.

Mise à jour logicielle à partir du réseau


- 1 Préparez la connexion Internet.
- 2 Appuyez sur  (**Domicile**), puis sélectionnez **[Configuration]**.
- 3 Sélectionnez **[Conf. avancée]** > **[Mise à jour logicielle]** > **[Réseau]**.
↳ Si un support de mise à niveau est détecté, vous êtes invité à lancer ou à annuler cette mise à niveau.
- 4 Suivez les instructions affichées sur le téléviseur pour confirmer la mise à jour.
↳ Une fois la procédure terminée, le Home Cinéma s'éteint et se rallume automatiquement.
 - Dans le cas contraire, débranchez le cordon d'alimentation quelques secondes, puis rebranchez-le.



Remarque

- Si votre Home Cinéma ne parvient pas à se connecter au serveur Philips, appuyez sur  (**Domicile**) et sélectionnez **[Configuration]** > **[Conf. réseau]** > **[Installation du réseau]** pour configurer le réseau.

Mise à jour du logiciel à partir d'un périphérique USB

- 1 Visitez www.philips.com/support pour rechercher la dernière version du logiciel.
 - Recherchez votre modèle et cliquez sur « Logiciels et pilotes ».
- 2 Créez un dossier nommé UPG sur votre périphérique de stockage USB.
- 3 Téléchargez le logiciel dans le dossier UPG.
- 4 Décompressez le logiciel dans le dossier UPG.
- 5 Connectez le périphérique de stockage USB au Home Cinéma.
- 6 Appuyez sur  (**Domicile**), puis sélectionnez **[Configuration]**.
- 7 Sélectionnez **[Conf. avancée]** > **[Mise à jour logicielle]** > **[USB]**.
- 8 Suivez les instructions affichées sur le téléviseur pour confirmer la mise à jour.
↳ Une fois la procédure terminée, le Home Cinéma s'éteint et se rallume automatiquement.
 - Dans le cas contraire, débranchez le cordon d'alimentation quelques secondes, puis rebranchez-le.



Attention

- Ne mettez pas le produit hors tension et ne retirez pas le périphérique de stockage USB pendant la mise à jour du logiciel, car cela pourrait endommager le Home Cinéma.

8 Caractéristiques du produit

Remarque

- Les caractéristiques techniques et la conception sont sujettes à modification sans avis préalable.

Code de zone

La plaque signalétique située à l'arrière ou en bas du Home Cinéma indique les zones prises en charge.

Pays	DVD	BD
Europe, Royaume-Uni		
Asie-Pacifique, Taiwan, Corée		
Amérique latine		
Australie, Nouvelle-Zélande		
Russie, Inde		
Chine		

Supports de lecture

- AVCHD, BD-RE, BD-Video, DVD-Video, DVD+R/+RW, DVD-R/-RW, DVD+R/-R DL, CD-R/CD-RW, CD audio, CD vidéo/SVCD, Picture CD, CD MP3, WMA-CD, DivX (Ultra)-CD, périphérique de stockage USB.

Format de fichier

- Audio : .mp3, .wma, .wav
- Vidéo : .avi, .divx, .mkv, .wmv
- Image : .jpg, .gif, .png

Amplificateur

- Puissance de sortie totale : 400 W RMS
- Réponse en fréquence : 20 Hz ~ 20 kHz / ± 3 dB
- Rapport signal/bruit : > 65 dB (CCIR)/ (pondéré A)
- Sensibilité de l'entrée :
 - AUX : 1 000 mV
 - MP3 LINK : 500 mV

Vidéo

- Système TV : PAL/NTSC
- Sortie vidéo composantes : 480i/576i, 480p/576p, 720p, 1080i
- Sortie HDMI : 480i/576i, 480p/576p, 720p, 1080i, 1080p, 1080p24

Audio

- Sortie audio numérique S/PDIF :
 - Coaxiale : IEC 60958-3
- Fréquence d'échantillonnage :
 - MP3 : 32 kHz, 44,1 kHz, 48 kHz
 - WMA : 44,1 kHz, 48 kHz
- Débit binaire constant :
 - MP3 : 112 Kbits/s - 320 Kbits/s
 - WMA : 48 Kbits/s - 192 Kbits/s

Radio

- Gamme de fréquences : FM 87,5 - 108 MHz (50 kHz)
- Rapport signal/bruit : FM 55 dB
- Réponse en fréquence : FM 60 Hz – 12,5 kHz/ ± 3 dB

USB

- Compatibilité : USB ultrarapide (2.0)
- Classe prise en charge : UMS (périphérique de stockage de masse USB)
- Système de fichiers : NTFS, FAT16, FAT32
- Mémoire maximale prise en charge : < 160 Go.

Unité principale

- Alimentation : 220 à 240 V, ~50 Hz
- Consommation électrique : 100 W
- Consommation en veille : $\leq 0,3$ W
- Dimensions (l x H x P) : 434 x 253 x 129 (mm)
- Poids : 3,6 kg

Caisson de basses

- Impédance : 3 ohms
- Enceintes : haut-parleur de graves 165 mm (6,5")
- Réponse en fréquence : 40 Hz - 150 Hz
- Dimensions (l x H x P) : 196 x 395 x 342 (mm)
- Poids : 5,25 kg
- Longueur du câble : 4 m

Enceintes

- Système : satellite plage complète
- Impédance : 6 ohms
- Enceintes : 1 HP de graves 76 mm (3") + tweeter 25 mm (1")
- Réponse en fréquence : 150 Hz - 20 kHz
- Dimensions (l x H x P) : 114 x 316 x 114 (mm)
- Poids : 1,03 kg
- Longueur du câble : 2 m

Caractéristiques des lasers

- Type de laser (diode) : InGaN/AlGaIn (BD), InGaAlP (DVD), AlGaAs (CD)
- Longueur d'onde : 405 +5 nm/-5 nm (BD), 650 +13 nm/-10 nm (DVD), 790 +15 nm/-15 nm (CD)
- Puissance de sortie (valeur max.) : 20 mW (BD), 7 mW (DVD/CD)

9 Dépannage



Avertissement

- Risque de choc électrique. Ne retirez jamais le boîtier du produit.

Pour que votre garantie reste valide, n'essayez jamais de réparer le produit vous-même.

En cas de problème lors de l'utilisation du produit, vérifiez les points suivants avant de faire appel au service d'assistance. Si le problème persiste, enregistrez votre produit et accédez à l'assistance sur www.philips.com/welcome.

Si vous contactez Philips, vous devrez fournir les numéros de modèle et de série du produit. Les numéros de série et de modèle sont indiqués à l'arrière du produit ou dessous. Notez ces numéros ici :

N° de modèle _____

N° de série _____

Unité principale

Les boutons du Home Cinéma ne fonctionnent pas.

- Débranchez le Home Cinéma de la prise secteur pendant quelques minutes, puis rebranchez-le.

Image

Absence d'image.

- Assurez-vous que le téléviseur est réglé sur la source appropriée pour le Home Cinéma.

Pas d'image en connexion HDMI.

- Modifiez le paramètre vidéo HDMI ou patientez 15 secondes pour la restauration automatique.
- Vérifiez l'état du câble HDMI. Remplacez le câble HDMI.

Pas d'image en connexion vidéo composantes (Y Pb Pr)

- La sortie vidéo composantes ne transmet pas d'image si la connexion vidéo HDMI est réglée sur **[Auto]** ou **[1080p/24Hz]**. Modifiez le réglage vidéo HDMI ou supprimez la connexion HDMI.

Pas de signal vidéo haute définition sur le téléviseur.

- Vérifiez que le disque contient de la vidéo haute définition.
- Vérifiez que le téléviseur prend en charge la vidéo haute définition.

Son

Absence de son.

- Vérifiez que les câbles audio sont connectés et sélectionnez la source d'entrée appropriée de l'appareil que vous voulez utiliser (par exemple, **AUDIO SOURCE**).

Pas de son en connexion HDMI.

- Vous n'entendrez peut-être pas de son si le périphérique connecté n'est pas conforme à HDCP (High-bandwidth Digital Content Protection) ou uniquement compatible avec DVI. Optez pour une connexion audio numérique ou analogique.
- Assurez-vous que l'option [**HDMI Audio**] est activée.

Émissions TV sans son.

- Reliez l'entrée audio du Home Cinéma à la sortie audio du téléviseur à l'aide d'un câble audio, puis appuyez plusieurs fois sur **AUDIO SOURCE** pour sélectionner la source audio correcte.

Son déformé ou écho.

- Assurez-vous que le volume sonore du téléviseur est coupé ou au minimum si le son est diffusé par le Home Cinéma.

Les signaux audio et vidéo ne sont pas synchronisés.

- 1) Appuyez sur **⏸** (**Options de son**). 2) Appuyez sur les **Boutons de navigation** (gauche/droite) jusqu'à ce que **AUDIO SYNC** s'affiche, puis appuyez sur **OK**. 3) Appuyez sur les **Boutons de navigation** (haut/bas) pour synchroniser l'audio et la vidéo.

Lecture

Impossible de lire un disque.

- Nettoyez le disque.
- Assurez-vous que le Home Cinéma prend en charge ce disque (voir 'Caractéristiques du produit' à la page 24).
- Assurez-vous que le Home Cinéma prend en charge le code de zone du disque.
- Dans le cas de DVD±RW ou de DVD±R, assurez-vous que le disque est finalisé.

Impossible de lire des fichiers vidéo DivX.

- Assurez-vous que le fichier DivX est codé en mode « Home Theater » au format DivX.
- Vérifiez que le fichier vidéo DivX est complet.

Les sous-titres DivX ne s'affichent pas correctement.

- Vérifiez que le nom du fichier de sous-titres est identique au nom de fichier du film.
- Sélectionnez le jeu de caractères correct : 1) Appuyez sur **⏸** (**Options**). 2) Sélectionnez [**Jeu caract.**]. 3) Sélectionnez le jeu de caractères pris en charge. 4) Appuyez sur **OK**.

Il est impossible de lire le contenu d'un périphérique de stockage USB.

- Vérifiez que le format du périphérique de stockage USB est compatible avec le Home Cinéma.
- Assurez-vous que le périphérique de stockage USB est formaté selon un système de fichiers pris en charge par le Home Cinéma.

Le symbole « sens interdit » ou « x » s'affiche à l'écran du téléviseur.

- Cette opération est impossible.

La fonction EasyLink est inopérante.

- Vérifiez que le Home Cinéma est raccordé à un téléviseur EasyLink de marque Philips et que la fonction EasyLink est activée.

Je ne souhaite pas que mon Home Cinéma s'allume en même temps que mon téléviseur.

- Il s'agit d'un comportement normal pour Philips EasyLink (HDMI-CEC). Pour que le Home Cinéma fonctionne indépendamment, désactivez la fonction EasyLink.

Il m'est impossible d'accéder aux fonctions BD-Live.

- Vérifiez la connexion réseau ou assurez-vous que le réseau est configuré (voir 'Configuration du réseau' à la page 11).
- Effacez les données stockées sur la mémoire. (voir 'Modification des paramètres avancés' à la page 22)
- Assurez-vous que le disque Blu-ray prend en charge la fonction BD-Live.

Le contenu vidéo (films, photos, clips vidéo, etc.) de l'iPod/iPhone ne s'affiche pas sur le téléviseur.

- La navigation des contenus vidéo et photo n'est pas prise en charge. Vous ne pouvez donc parcourir le contenu vidéo et photo que sur l'iPod ou l'iPhone lui-même.

Les images de mon iPod/iPhone ne s'affichent pas sur le téléviseur.

- Branchez un câble composite jaune entre la station d'accueil et le téléviseur.
- Réglez le téléviseur sur la source **AV/VIDEO** (correspondant au câble composite jaune).
- Appuyez sur la touche **PLAY** de l'iPod ou de l'iPhone pour démarrer le diaporama.

Réseau

Réseau sans fil introuvable ou perturbé.

- Vérifiez que le réseau sans fil n'est pas perturbé par des fours à micro-ondes, des téléphones sans fil ou d'autres appareils Wi-Fi situés à proximité.
- Essayez la connexion au réseau filaire si le réseau sans fil ne fonctionne pas correctement. (voir 'Configuration du réseau' à la page 20).

10 Index

A

amplificateur	24
audio	
connexion	9
langue	21
synchronisation avec la vidéo	13

B

BD-Live	
accès	14
installation	11
Bonus View	14

C

caractéristiques du produit	24
chapitre	15
code de zone	24
connecteurs	7
connexion	
autres appareils	9
guide	7
réseau	10
son du téléviseur	9, 17
téléviseur	8
contrôle audio système	18

D

dépannage	25
diaporama	
animation	15
durée	15
lecture à partir de l'iPod/iPhone	18
lecture de diaporamas musicaux	16
disque	
disques pris en charge	24
lecture	13
DivX	
jeu de caractères	15
DLNA	16

E

EasyLink	
paramètres	18, 21
entretien	5
entretien du produit	5

F	
faire pivoter les images	15
formats de fichier	24

H	
HDMI CEC (voir Easylink)	18

I	
image	
dépannage	25
diaporama	16, 15
options	15
rotation	15
incrustation d'image	
2ème langue son	14
2ème Langue Ss-tt	14
activation	14
Internet	
BD-Live	14
connexion	10
mise à jour du logiciel	23
iPod	
connexion	10
diaporama	18
lecture	18

L	
langue	
affichage des menus	21
audio	15, 21
menu du disque	21
sous-titre	15, 21
lecture	
à partir d'un PC	16
contenu multimédia	16
dépannage	26
disque	13
lecteur MP3	18
options	13
périphérique de stockage USB	14
radio	17
lecture à l'aide d'une seule touche	18, 21
logiciel	
mise à jour	23
version	23
Logiciels serveur multimédia	
installation	16

M	
mappage des entrées audio	18, 21
mise au rebut de votre produit	5
mise en veille à l'aide d'une seule touche	18, 21
mot de passe (code PIN)	21
MP3	
lecture	18

N	
nous contacter	25

P	
paramètres de modification	19
Parcourir	
PC	17
présentation	
connecteurs	7
télécommande	6
unité principale	5

R	
radio	
lecture	17
Programme	17
réglage	17
recherche par heure	15
recyclage	5
réglages	
contrôle parental	21
EasyLink	21
préférences	21
vidéo	20
répétition	15, 13
repositionnement des sous-titres	15, 21
réseau	
connexion	10
installation	11
mise à jour du logiciel	23

S	
sécurité	4
son	
aigus et graves	13
dépannage	26
mode	12
surround	13
volume automatique	12
sous-titre	
langue	15, 21

T	
télécommande	6
TÉLÉVISEUR	
connexion	8
son du téléviseur	9, 17
titre	15

U	
USB	
lecture	14
mise à jour du logiciel	23

V	
vidéo	
options	15
paramètres	20
synchronisation avec le son	13

Language Code

Abkhazian	6566	Inupiaq	7375	Pushto	8083
Afar	6565	Irish	7165	Russian	8285
Afrikaans	6570	Íslenska	7383	Quechua	8185
Amharic	6577	Italiano	7384	Raeto-Romance	8277
Arabic	6582	Ivrit	7269	Romanian	8279
Armenian	7289	Japanese	7465	Rundi	8278
Assamese	6583	Javanese	7486	Samoaan	8377
Avestan	6569	Kalaallisut	7576	Sango	8371
Aymara	6589	Kannada	7578	Sanskrit	8365
Azerhijani	6590	Kashmiri	7583	Sardinian	8367
Bahasa Melayu	7783	Kazakh	7575	Serbian	8382
Bashkir	6665	Kernewek	7587	Shona	8378
Belarusian	6669	Khmer	7577	Shqip	8381
Bengali	6678	Kinyarwanda	8287	Sindhi	8368
Bihari	6672	Kirghiz	7589	Sinhalese	8373
Bislama	6673	Komi	7586	Slovensky	8373
Bokmål, Norwegian	7866	Korean	7579	Slovenian	8376
Bosanski	6683	Kuanyama; Kwanyama	7574	Somali	8379
Brezhoneg	6682	Kurdish	7585	Sotho; Southern	8384
Bulgarian	6671	Lao	7679	South Ndebele	7882
Burmese	7789	Latina	7665	Sundanese	8385
Castellano, Español	6983	Latvian	7686	Suomi	7073
Catalán	6765	Letzeburgesch;	7666	Swahili	8387
Chamorro	6772	Limburgan; Limburger	7673	Swati	8383
Chechen	6769	Lingala	7678	Svenska	8386
Chewa; Chichewa; Nyanja	7889	Lithuanian	7684	Tagalog	8476
中文	9072	Luxembourgish;	7666	Tahitian	8489
Chuang; Zhuang	9065	Macedonian	7775	Tajik	8471
Church Slavic; Slavonic	6785	Malagasy	7771	Tamil	8465
Chuvash	6786	Magyar	7285	Tatar	8484
Corsican	6779	Malayalam	7776	Telugu	8469
Česky	6783	Maltese	7784	Thai	8472
Dansk	6865	Manx	7186	Tibetan	6679
Deutsch	6869	Maori	7773	Tigrinya	8473
Dzongkha	6890	Marathi	7782	Tonga (Tonga Islands)	8479
English	6978	Marshallese	7772	Tsonga	8483
Esperanto	6979	Moldavian	7779	Tswana	8478
Estonian	6984	Mongolian	7778	Türkçe	8482
Euskara	6985	Nauru	7865	Turkmen	8475
Ελληνικά	6976	Navaho; Navajo	7886	Twi	8487
Faroese	7079	Ndebele, North	7868	Uighur	8571
Français	7082	Ndebele, South	7882	Ukrainian	8575
Frysk	7089	Ndonga	7871	Urdu	8582
Fijian	7074	Nederlands	7876	Uzbek	8590
Gaelic; Scottish Gaelic	7168	Nepali	7869	Vietnamese	8673
Galleghan	7176	Norsk	7879	Volapuk	8679
Georgian	7565	Northern Sami	8369	Walloon	8765
Gikuyu; Kikuyu	7573	North Ndebele	7868	Welsh	6789
Guarani	7178	Norwegian Nynorsk;	7878	Wolof	8779
Gujarati	7185	Occitan; Provençal	7967	Xhosa	8872
Hausa	7265	Old Bulgarian; Old Slavonic	6785	Yiddish	8973
Herero	7290	Oriya	7982	Yoruba	8979
Hindi	7273	Oromo	7977	Zulu	9085
Hiri Motu	7279	Ossetian; Ossetic	7983		
Hrvatski	6779	Pali	8073		
Ido	7379	Panjabi	8065		
Interlingua (International)	7365	Persian	7065		
Interlingue	7365	Polski	8076		
Inuktitut	7385	Português	8084		

