

Register your product and get support at  
[www.philips.com/welcome](http://www.philips.com/welcome)

HTS5110



---

EN User manual

---

DA Brugervejledning

---

DE Benutzerhandbuch

---

EL Εγχειρίδιο χρήσης

---

FI Käyttöopas

---

FR Mode d'emploi

---

IT Manuale utente

---

NL Gebruiksaanwijzing

---

PT Manual do utilizador

---

SV Användarhandbok

---

TR Kullanım kılavuzu

**PHILIPS**



# Table des matières

---

<b>1</b>	<b>Avertissement</b>	2
	Droits d'auteur	2
	Conformité	2
	Fusible secteur (Royaume-Uni uniquement)	2
	Marques	2

---

<b>2</b>	<b>Important</b>	3
	Sécurité	3
	Entretien du produit	3
	Mise au rebut de votre ancien produit et des piles	4

---

<b>3</b>	<b>Votre Home Cinéma</b>	4
	Unité principale	4
	Télécommande	5

---

<b>4</b>	<b>Connexion de votre Home Cinéma</b>	6
	Connecteurs	6
	Connexion au téléviseur	7
	Raccordement audio avec le téléviseur ou d'autres appareils	8

---

<b>5</b>	<b>Utilisation de votre Home Cinéma</b>	9
	Avant de commencer	9
	Sélection du son	9
	Synchronisation des signaux audio et vidéo	10
	Lecture à partir d'un périphérique de stockage USB	10
	Plus de fonctions de lecture pour supports USB	11
	Écoute de la radio	11
	Lecture à partir d'un lecteur MP3	12
	Utilisation de la fonction Philips EasyLink	12

---

<b>6</b>	<b>Modification des paramètres</b>	13
	Accès au menu Configuration	13
	Modification des paramètres généraux	13
	Modification des paramètres audio	13
	Modifier les paramètres vidéo	14
	Modification des paramètres de préférence	14

---

<b>7</b>	<b>Mise à jour du logiciel</b>	15
	Vérification de la version du logiciel	15
	Mise à jour du logiciel à partir d'un périphérique de stockage USB	15

---

<b>8</b>	<b>Caractéristiques du produit</b>	15
----------	------------------------------------	----

---

<b>9</b>	<b>Dépannage</b>	16
----------	------------------	----

---

<b>10</b>	<b>Index</b>	18
-----------	--------------	----

# 1 Avertissement

## Droits d'auteur



Be responsible  
Respect copyrights

Ce produit intègre une technologie de protection des droits d'auteur protégée par des brevets américains et autres droits relatifs à la propriété intellectuelle détenus par Rovi Corporation. La rétro-ingénierie et le démontage sont interdits.

## Droits d'auteur au Royaume-Uni

L'enregistrement et la reproduction de tout élément peuvent être soumis à un accord préalable. Pour plus d'informations, reportez-vous au Copyright Act 1956 (Loi de 1956 sur les droits d'auteurs) et aux Performers' Protection Acts 1958 to 1972 (Loi sur la protection des artistes de 1958 à 1972).

## Conformité



Ce produit est conforme aux exigences essentielles et autres dispositions pertinentes des Directives 2006/95/CE (basse tension) et 2004/108/CE (CEM).

Par la présente, Philips Consumer Lifestyle déclare que ce système Home Cinéma HTS5110 est conforme aux exigences essentielles et autres dispositions pertinentes de la Directive 1999/5/CE.

## Fusible secteur (Royaume-Uni uniquement)

Ce produit est équipé d'une fiche moulée certifiée. Pour remplacer le fusible secteur, utilisez un fusible de même valeur, tel qu'indiqué sur la fiche (par exemple, 10 A).

**1** Retirez le couvercle du fusible et le fusible.

**2** Le fusible de rechange doit être conforme à la norme BS 1362 et posséder la marque ASTA. Si vous avez perdu le fusible, contactez votre revendeur afin de connaître le type adéquat.

**3** Repositionnez le couvercle du fusible.



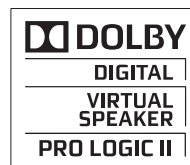
### Remarque

- Pour que ce produit soit conforme à la directive CEM (2004/108/EC), ne séparez pas la fiche d'alimentation du cordon d'alimentation.

## Marques



Fabriqué sous licence aux États-Unis. N° de brevet : 5 451 942 ; 5 956 674 ; 5 974 380 ; 5 978 762 ; 6 487 535 et autres brevets américains et internationaux approuvés ou en attente. DTS et Symbol sont des marques déposées. DTS Digital Surround et les logos de DTS sont des marques commerciales de DTS, Inc. Logiciel inclus. © DTS, Inc. Tous droits réservés.



Fabriqué sous licence Dolby Laboratories. Dolby, Pro Logic et le symbole du double D sont des marques commerciales de Dolby Laboratories.



HDMI et le logo HDMI ainsi que l'interface HDMI (High-Definition Multimedia Interface) sont des marques commerciales ou des marques déposées de HDMI licensing LLC.



Les logos USB-IF sont des marques d'Universal Serial Bus Implementers Forum, inc.



Windows Media et le logo Windows sont des marques commerciales, déposées ou non, de Microsoft Corporation aux États-Unis et/ou dans d'autres pays

## 2 Important

Assurez-vous d'avoir bien lu et compris l'ensemble des instructions avant d'utiliser votre Home Cinéma. Si des dommages sont causés par le non-respect des instructions, la garantie ne sera pas applicable.

---

### Sécurité

#### Risque d'électrocution ou d'incendie !

- Conservez toujours le produit et ses accessoires à l'abri de la pluie ou de l'eau. Ne placez jamais de récipients remplis de liquide (vases par exemple) à proximité du produit. Dans l'éventualité où un liquide serait renversé sur votre produit, débranchez-le immédiatement de la prise secteur. Contactez le Service Consommateurs Philips pour faire vérifier le produit avant de l'utiliser.
- Ne placez jamais le produit et ses accessoires à proximité d'une flamme nue ou d'autres sources de chaleur, telle que la lumière directe du soleil.
- N'insérez jamais d'objet dans les orifices de ventilation ou dans un autre orifice du produit.
- Si la fiche d'alimentation ou un coupleur d'appareil est utilisé comme dispositif de sectionnement, celui-ci doit rester facilement accessible.
- En cas d'orage, débranchez le produit de la prise secteur.
- Lorsque vous déconnectez le cordon d'alimentation, tirez toujours fiche pas le câble.

#### Risque de court-circuit ou d'incendie !

- Avant de brancher le produit sur la prise secteur, vérifiez que la tension d'alimentation correspond à la valeur imprimée à l'arrière ou au bas du produit. Ne branchez jamais le produit sur la prise secteur si la tension est différente.

#### Risque de blessures et d'endommagement du Home Cinéma !

- Pour les produits à fixation murale, utilisez exclusivement le support de fixation murale fourni. Fixez le support mural sur un mur capable de supporter à la fois le poids du produit et celui du support. Koninklijke Philips Electronics N.V. ne peut en aucun cas être tenu responsable d'un montage mural incorrect ayant occasionné un accident, des blessures ou des dommages.
- Pour les enceintes comportant des pieds, utilisez exclusivement les pieds fournis. Fixez bien fermement les pieds sur les enceintes. Une fois fixés, placez les pieds sur des surfaces planes et régulières, capables de supporter à la fois le poids de l'enceinte et du pied.
- Ne placez jamais le produit ou tout autre objet sur les cordons d'alimentation ou sur un autre appareil électrique.
- Si le produit a été transporté à des températures inférieures à 5 °C, déballez-le et attendez que sa température remonte à celle de la pièce avant de le brancher sur la prise secteur.

#### Risque de surchauffe !

- N'installez jamais ce produit dans un espace confiné. Laissez toujours un espace d'au moins 10 cm autour du produit pour assurer une bonne ventilation. Assurez-vous que des rideaux ou d'autres objets n'obstruent pas les orifices de ventilation du produit.

#### Risque de contamination !

- Ne mélangez pas les piles (neuves et anciennes, au carbone et alcalines, etc.).
- Ôtez les piles si celles-ci sont usagées ou si vous savez que vous ne vous servirez pas de la télécommande pendant un certain temps.
- Les piles contiennent des substances chimiques : elles doivent être mises au rebut de manière adéquate.

---

### Entretien du produit

Utilisez uniquement un chiffon en microfibre pour nettoyer le produit.

## Mise au rebut de votre ancien produit et des piles



Votre produit a été conçu et fabriqué avec des matériaux et des composants de haute qualité pouvant être recyclés et réutilisés.



Le symbole de poubelle barrée sur un produit indique que ce dernier est conforme à la Directive européenne 2002/96/EC. Veuillez vous renseigner sur votre système de gestion des déchets d'équipements électriques et électroniques.

Veillez respecter la réglementation locale et ne jetez pas vos anciens produits avec les ordures ménagères courantes.

La mise au rebut citoyenne de votre ancien produit permet de protéger l'environnement et la santé.

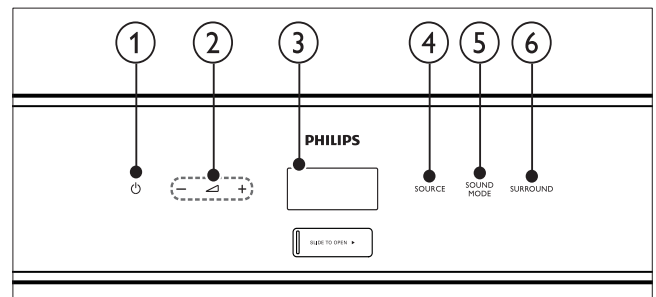


Votre produit contient des piles relevant de la Directive européenne 2006/66/EC qui ne doivent pas être mises au rebut avec les déchets ménagers. Informez-vous auprès des instances locales sur le système de collecte des piles car la mise au rebut citoyenne permet de protéger l'environnement et la santé.

## 3 Votre Home Cinéma

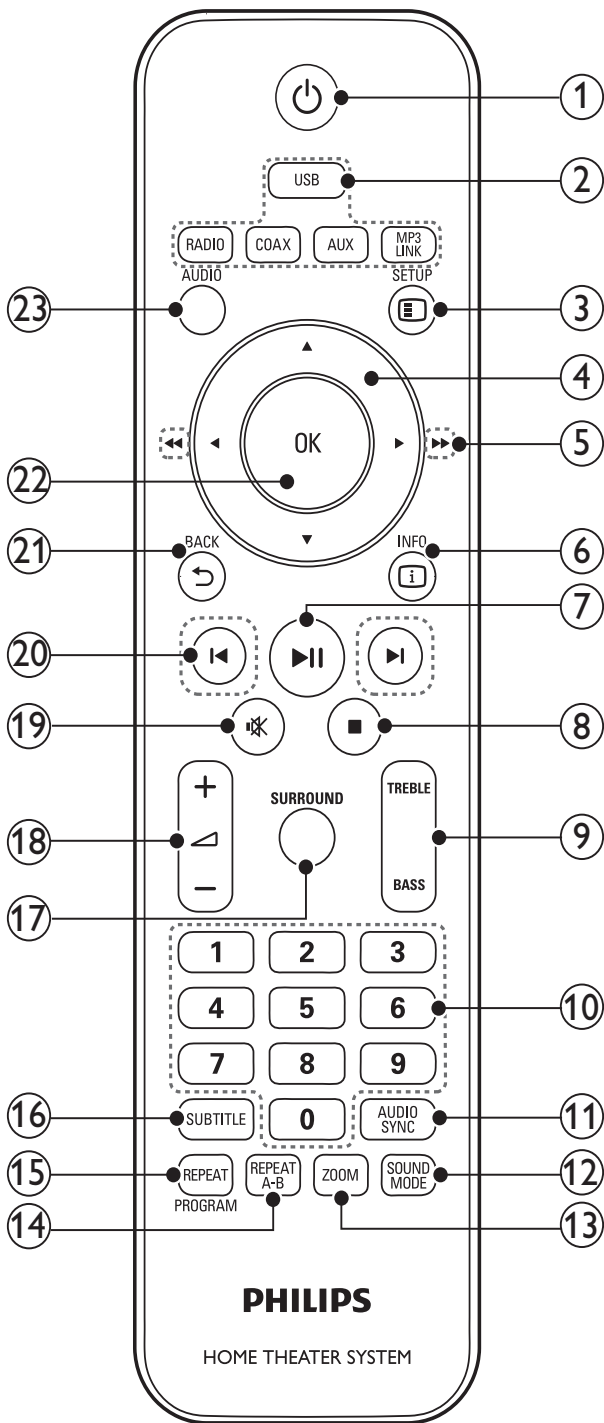
Félicitations pour votre achat et bienvenue chez Philips ! Pour profiter pleinement de l'assistance offerte par Philips, enregistrez votre Home Cinéma à l'adresse suivante : [www.philips.com/welcome](http://www.philips.com/welcome).

### Unité principale



- ① **⏻ (Marche)**
- ② **⏮ +/- (Volume)**  
Pour augmenter ou diminuer le volume.
- ③ **Tableau d'affichage**
- ④ **SOURCE**  
Permet de sélectionner une source audio/vidéo pour le Home Cinéma.
- ⑤ **SOUND MODE**  
Permet de sélectionner un mode son.
- ⑥ **SURROUND**  
Permet de sélectionner le son stéréo ou le son Surround.

# Télécommande



- ① **⏻ (Marche)**
- Permet de mettre le Home Cinéma sous tension ou en veille.
  - Lorsque la fonction EasyLink est activée, maintenez la touche enfoncée pendant au moins trois secondes pour mettre en veille tous les périphériques HDMI CEC connectés.

- ② **Source audio**
- **USB** : Permet de basculer vers le périphérique de stockage USB.
  - **RADIO** : Permet de basculer sur la radio FM.
  - **COAX** : Permet de basculer entre la source d'entrée coaxiale numérique et la source HDMI ARC.
  - **AUX** : Permet d'activer la source d'entrée auxiliaire.
  - **MP3 LINK** : Permet d'activer la source d'entrée MP3 Link.
- ③ **⏸ SETUP**  
Pour accéder au menu des paramètres ou en sortir.
- ④ **▲▼◀▶ (Boutons de navigation)**
- Permettent de naviguer dans les menus.
  - En mode radio, appuyez sur la gauche ou la droite pour rechercher une station de radio ; appuyez vers le haut ou le bas pour régler plus précisément une fréquence radio.
- ⑤ **◀◀ (Lecture rapide en arrière) ▶▶ (Lecture rapide en avant)**  
Permettent d'effectuer une avance ou un retour rapide. Appuyez plusieurs fois sur ces touches pour changer de vitesse.
- ⑥ **ⓘ INFO**  
Permet d'afficher les informations sur l'élément en cours de lecture.
- ⑦ **▶|| (Play/Pause)**  
Pour démarrer, mettre en pause ou reprendre la lecture.
- ⑧ **■ (Stop)**
- Pour arrêter la lecture.
  - En mode radio, pour effacer la station radio actuellement prédéfinie.
- ⑨ **TREBLE / BASS**  
Permet de modifier les aigus et les graves. À utiliser avec +/-.
- ⑩ **Boutons numériques**  
Permet de sélectionner un élément à lire.
- ⑪ **AUDIO SYNC**  
Permet de synchroniser les signaux audio et vidéo. À utiliser avec +/-.

- ⑫ **SOUND MODE**  
Pour sélectionner un effet sonore prédéfini.
- ⑬ **ZOOM**  
Permet de zoomer sur une image.
- ⑭ **REPEAT A-B**  
Permet de marquer deux points d'une piste pour répéter la lecture ou de désactiver le mode de répétition.
- ⑮ **REPEAT / PROGRAM**
  - Permet de sélectionner un mode de répétition ou de lecture aléatoire.
  - En mode radio, permet de programmer des stations de radio.
- ⑯ **SUBTITLE**

#### Remarque

- Cette touche ne s'applique pas au HTS5110.

- ⑰ **SURROUND**  
Permet de sélectionner le son Surround Dolby Virtual Speaker.
- ⑱ **+/-**  
Pour augmenter ou diminuer le volume.
- ⑲ **⊘ (Mute)**  
Permet de couper et de rétablir le son.
- ⑳ **⏮ / ⏭ (Précédent/Suivant)**  
Permettent de passer à la piste ou au fichier précédent ou suivant.
- ㉑ **⏪ BACK**  
Permet de revenir à l'écran de menu précédent.
- ㉒ **OK**  
Pour confirmer une saisie ou une sélection.
- ㉓ **AUDIO**  
Pour sélectionner une langue audio ou une chaîne.

## 4 Connexion de votre Home Cinéma

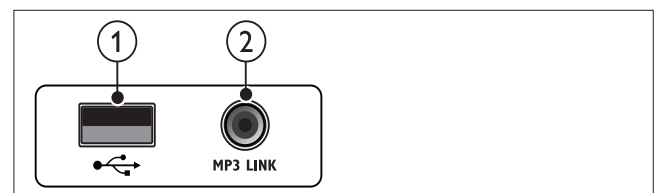
Cette section vous aide à relier votre Home Cinéma à un téléviseur et à d'autres appareils. Les connexions de base du Home Cinéma avec ses accessoires sont fournies dans le Guide de mise en route. Pour obtenir un guide interactif complet, rendez-vous sur [www.connectivityguide.philips.com](http://www.connectivityguide.philips.com).

#### Remarque

- Reportez-vous à la plaquette située au dos ou au bas du produit pour des informations d'identification et d'alimentation.
- Avant d'effectuer ou de modifier des connexions, assurez-vous que tous les appareils sont débranchés de la prise secteur.

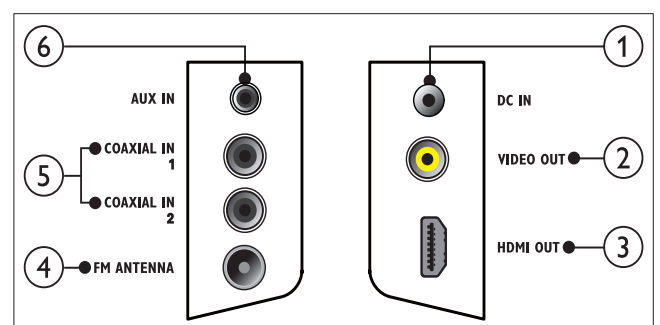
## Connecteurs

### Connecteurs avant



- ① **USB**  
Entrée audio ou image d'un périphérique de stockage USB.
- ② **MP3 LINK**  
Entrée audio d'un lecteur MP3.

### Connecteurs arrière



- ① **DC IN**  
Permet le raccordement à l'adaptateur CA/CC.



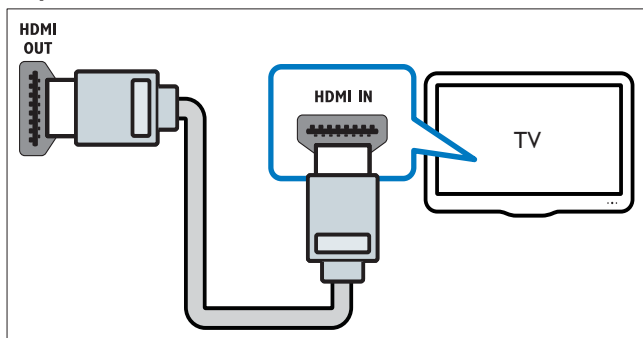
- ② **VIDEO OUT**  
Permet la connexion à l'entrée vidéo composite sur le téléviseur.
- ③ **HDMI OUT**  
Permet la connexion à l'entrée HDMI sur le téléviseur.
- ④ **FM ANTENNA**  
Permet de connecter l'antenne FM pour la réception radio.
- ⑤ **COAXIAL IN**  
Permet la connexion à la sortie audio coaxiale sur le téléviseur ou un périphérique analogique.
- ⑥ **AUX IN**  
Permet la connexion à la sortie audio analogique sur le téléviseur ou un périphérique analogique.

## Connexion au téléviseur

Raccordez votre Home Cinéma directement à un téléviseur à l'aide d'un des connecteurs suivants (de la qualité la meilleure à la qualité standard) :

- ① **HDMI**
- ② **Vidéo composite**
- ③ **Péritel**

### Option 1 : connexion HDMI au téléviseur



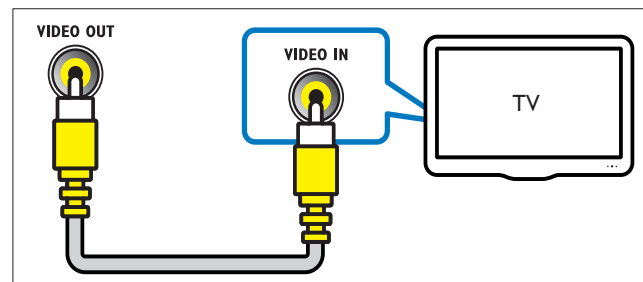
#### Remarque

- Si le téléviseur HDTV dispose d'un connecteur DVI, utilisez un adaptateur HDMI/DVI.
- Si le téléviseur prend en charge EasyLink HDMI CEC, contrôlez votre Home Cinéma et votre téléviseur avec une seule télécommande (voir 'Utilisation de la fonction Philips EasyLink' à la page 12).

### Option 2 : connexion au téléviseur via la prise vidéo composite (CVBS)

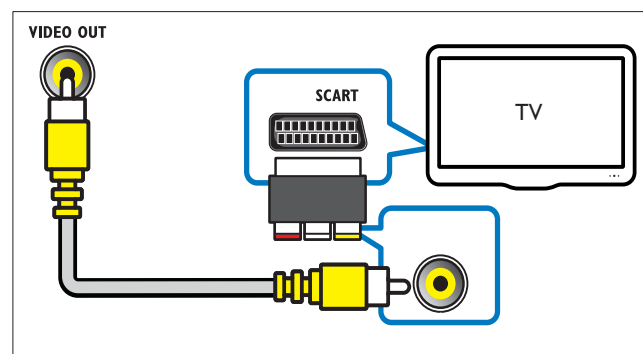
#### Remarque

- Le câble ou le connecteur vidéo composite peut comporter une étiquette **AV IN**, **VIDEO IN**, **COMPOSITE** ou **BASEBAND**.



### Option 3 : connexion au téléviseur via la prise péritel

Utilisez l'adaptateur péritel fourni.



## Raccordement audio avec le téléviseur ou d'autres appareils

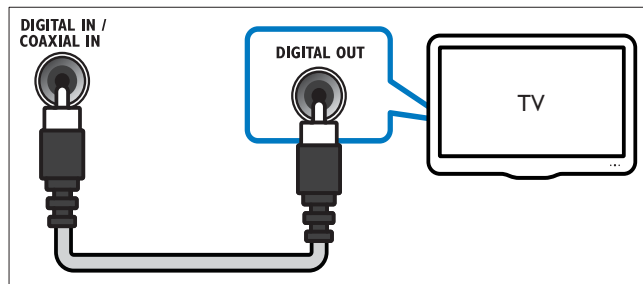
Utilisez votre Home Cinéma pour écouter le son du téléviseur ou d'autres appareils comme un décodeur. Choisissez parmi les connecteurs suivants.

### Option 1 : branchement du son à l'aide d'un câble coaxial numérique

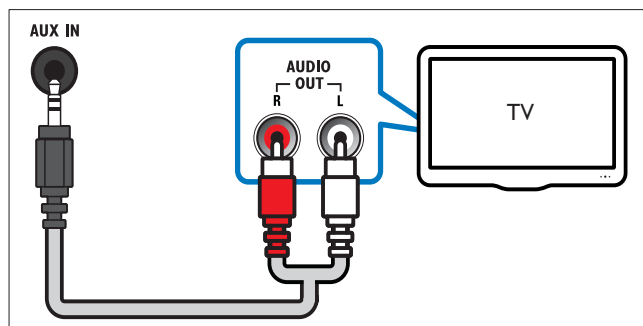
#### Remarque

- Le câble ou le connecteur coaxial numérique peut s'appeler **COAXIAL DIGITAL OUT** ou **SPDIF OUT**.

(Câble non fourni)



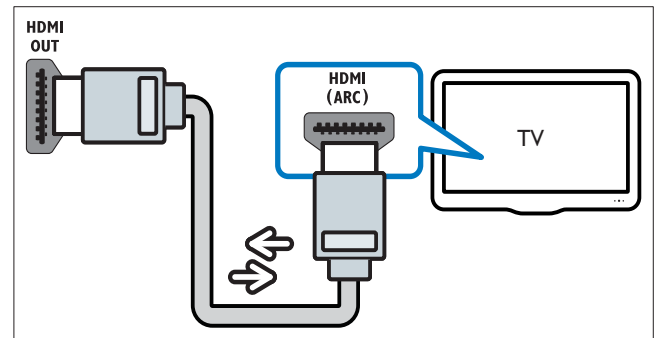
### Option 2 : branchement du son à l'aide de câbles audio analogiques



### Option 3 : branchement du son à l'aide d'un câble HDMI

#### Remarque

- La prise **HDMI** du téléviseur peut s'appeler **HDMI 1** ou **HDMI ARC**. Cette option fonctionne uniquement avec les appareils compatibles avec la technologie ARC (Audio Return Channel).



# 5 Utilisation de votre Home Cinéma

Cette section vous permet d'utiliser le Home Cinéma afin de lire du contenu multimédia depuis une large palette de sources.

## Avant de commencer

Veillez à :

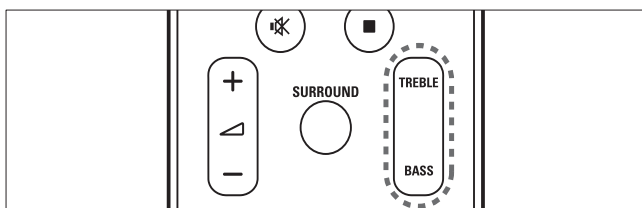
- réaliser les branchements nécessaires et à effectuer les réglages comme décrit dans le Guide de démarrage rapide.
- Régler le téléviseur sur la source correcte pour le Home Cinéma.

## Sélection du son

Cette section vous aidera à choisir le son idéal pour vos vidéos ou votre musique.

### Réglage des aigus ou des graves

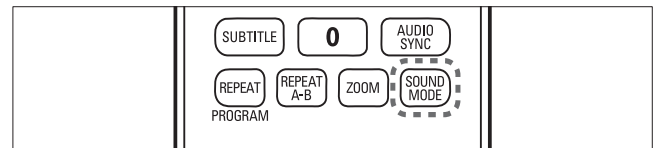
Modifiez les réglages des hautes fréquences (aigus) ou basses fréquences (graves) de votre Home Cinéma en fonction de vos vidéos et de votre musique.



- 1 Appuyez sur la touche **TREBLE** ou **BASS**.
- 2 Appuyez sur **+/-** dans les cinq secondes pour augmenter ou diminuer les aigus ou les graves.

## Choix du mode son

Sélectionnez les modes son prédéfinis en fonction de vos vidéos et de votre musique.

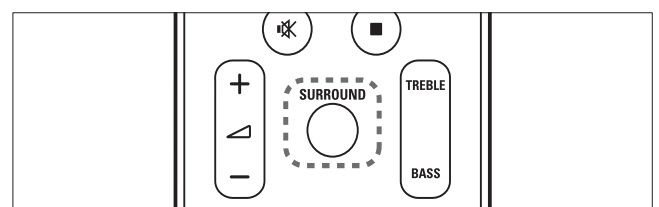


Appuyez plusieurs fois sur la touche **SOUND MODE** pour parcourir les modes son disponibles.

Mode son	Description
<b>ROCK</b>	Gammes basse et haute améliorées. Idéal pour regarder des films d'action et écouter de la musique rock ou pop.
<b>JAZZ</b>	Gammes moyenne et haute claires. Idéal pour regarder des fictions et écouter du jazz.
<b>CLASSIC</b>	Son neutre. Idéal pour regarder des concerts en live et écouter de la musique classique.
<b>SPORTS</b>	Gamme moyenne modérée et effets Surround modérés pour obtenir des voix claires et restituer l'atmosphère d'un événement sportif en direct.
<b>NIGHT</b>	Mode son à contrôle dynamique adapté pour regarder des films le soir ou faire en sorte que la musique de fond soit discrète.

## Modification du mode Virtual Surround

La technologie DVS (Dolby Virtual Speaker) offre une acoustique 5.1 canaux exceptionnelle, et ce, à partir de deux enceintes.



Pendant la lecture, appuyez sur **SURROUND** pour activer ou désactiver l'effet de son Surround.

## Synchronisation des signaux audio et vidéo

Si la lecture audio et la vidéo ne sont pas synchronisées, vous pouvez retarder la sortie audio pour qu'elle soit en phase avec la vidéo.

- 1 Appuyez sur **AUDIO SYNC**.  
↳ Le message de synchronisation audio apparaît sur l'écran.
- 2 Pour synchroniser l'audio et la vidéo, appuyez sur **+/-** dans un délai de cinq secondes.

### Remarque

- Cette fonctionnalité s'applique uniquement si la source audio/vidéo est reliée au téléviseur.

## Lecture à partir d'un périphérique de stockage USB

Le Home Cinéma est équipé d'un connecteur USB vous permettant d'afficher des images ou d'écouter de la musique stockés sur un périphérique de stockage USB.

- 1 Connectez le périphérique de stockage USB au Home Cinéma.
- 2 Appuyez sur **USB**.  
↳ Un explorateur de contenu s'affiche.
- 3 Appuyez sur **Boutons de navigation** pour sélectionner un fichier, puis appuyez sur **OK**.
- 4 Pour contrôler la lecture, utilisez les touches suivantes :

Bouton	Action
<b>Boutons de navigation</b>	Permettent de naviguer dans les menus.
<b>OK</b>	Pour confirmer une saisie ou une sélection.
<b>▶  </b>	Permet de démarrer, mettre en pause ou reprendre la lecture.
<b>■</b>	Permet d'arrêter la lecture.
<b>◀/▶</b>	Permettent de passer à la piste ou au fichier précédent ou suivant.
<b>◀◀/▶▶</b>	Permettent d'effectuer une avance ou un retour rapide. Appuyez plusieurs fois sur ces touches pour changer de vitesse.
<b>ZOOM</b>	Permet de zoomer sur une image.

## Utilisation des options d'affichage des images

Accédez à de nombreuses fonctionnalités utiles pendant la visualisation d'images.

Touche	Action
<b>▲ / ▼</b>	Permettent de faire pivoter l'image dans le sens des aiguilles d'une montre ou dans le sens inverse.
<b>◀ / ▶</b>	Permettent de sélectionner l'image précédente ou suivante.
<b>REPEAT</b>	Permet de répéter un fichier du dossier ou l'ensemble du dossier. Permet de lire les fichiers du dossier dans un ordre aléatoire.
<b>i INFO</b>	Affiche des albums photo sous forme de miniatures.

## Utilisation des options audio

Appuyez sur la touche suivante pour accéder à des fonctions supplémentaires pendant la lecture audio.

Touche	Action
<b>REPEAT</b>	Permet de sélectionner ou de désactiver le mode de répétition.

### Remarque

- Si le périphérique de stockage USB n'est pas compatible avec le connecteur, utilisez un câble d'extension USB.
- Le Home Cinéma ne prend pas en charge les appareils photo numériques nécessitant un logiciel pour afficher les photos.
- Le périphérique de stockage USB doit être un périphérique de stockage de masse compatible de format FAT ou DOS.

## Plus de fonctions de lecture pour supports USB

De nombreuses fonctionnalités avancées sont disponibles pour la lecture d'images à partir d'un périphérique de stockage USB.

### Lecture d'un diaporama musical

Lancez la musique et affichez les images simultanément pour créer un diaporama musical. Les fichiers doivent être stockés sur le même périphérique de stockage USB.

- 1 Sélectionnez une piste musicale et appuyez sur **OK**.
- 2 Appuyez sur **↩ BACK** et accédez au dossier d'images.
- 3 Sélectionnez une image, puis appuyez sur **OK** pour lancer le diaporama.
- 4 Appuyez sur **■** pour arrêter le diaporama.
- 5 Appuyez de nouveau sur **■** pour arrêter la musique.

### Lecture en boucle d'un passage précis

Sélectionnez des passages audio que vous souhaitez lire en boucle.

- 1 En cours de lecture, appuyez sur **REPEAT A-B** pour indiquer le début du passage à répéter.
- 2 Appuyez de nouveau sur **REPEAT A-B** pour indiquer la fin du passage à répéter.
  - ↳ La lecture en boucle démarre.
  - ↳ Pour annuler la lecture en boucle, appuyez de nouveau sur **REPEAT A-B**.

#### Remarque

- La lecture en boucle n'est possible qu'au sein d'une même piste.

## Écoute de la radio

- 1 Assurez-vous que l'antenne FM est connectée.
- 2 Appuyez sur **RADIO**.
  - ↳ « **AUTO INSTALL...PRESS PLAY** » apparaît sur l'écran si vous n'avez pas réglé de stations de radio. Appuyez sur la touche **▶II**.
- 3 Pour contrôler la lecture, appuyez sur les touches suivantes :

Touche	Action
<b>◀ / ▶</b>	Permettent de choisir une présélection radio.
<b>◀◀ / ▶▶</b>	Permettent de rechercher une station de radio.
<b>▲▼</b>	Permettent d'affiner le réglage d'une fréquence radio.
<b>■</b>	Maintenez cette touche enfoncée pour effacer la présélection radio.
<b>PROGRAM</b>	Manuel : appuyez une fois pour accéder au mode de programmation. Appuyez sur <b>◀ / ▶</b> pour attribuer un numéro de présélection à la station de radio, puis appuyez de nouveau pour l'enregistrer. Automatique : maintenez la touche enfoncée pendant trois secondes pour réinstaller les stations de radio.

#### Remarque

- Le Home Cinéma peut mémoriser jusqu'à 40 stations.
- Appuyez sur **■** pour interrompre l'installation.
- Les radios numériques et AM ne sont pas prises en charge.
- Si aucun signal stéréo n'est détecté, ou si moins de cinq stations de radio sont trouvées, vous êtes invité à installer de nouveau les stations de radio.
- Pour une meilleure réception, éloignez l'antenne du téléviseur ou de toute autre source de rayonnement.

---

## Lecture à partir d'un lecteur MP3

Connectez votre lecteur MP3 ou tout autre périphérique audio externe pour lire vos fichiers audio.

- 1 Connectez le lecteur MP3 au Home Cinéma.
- 2 Appuyez sur **MP3 LINK**.
  - ↳ Le message « **MP3 LINK** » apparaît sur l'écran.
- 3 Appuyez sur les boutons du lecteur MP3 pour sélectionner et lire les fichiers audio.

---

## Utilisation de la fonction Philips EasyLink

Le Home Cinéma prend en charge la fonction Philips EasyLink utilisant le protocole HDMI CEC (Consumer Electronics Control). Une unique télécommande suffit à contrôler les appareils compatibles EasyLink raccordés via les prises HDMI.

### Remarque

- Philips ne garantit pas une interopérabilité à 100 % avec la totalité des appareils compatibles HDMI CEC.

- 1 Activez les fonctions HDMI CEC du téléviseur et des autres appareils connectés. Consultez le manuel d'utilisation du téléviseur ou des autres périphériques pour obtenir plus de détails.
- 2 Appuyez sur **SETUP**.
- 3 Sélectionnez **[Réglages généraux]**, puis appuyez sur **OK**.
- 4 Sélectionnez **[Config. EasyLink]**, puis appuyez sur **OK**.
- 5 Sélectionnez et réglez les paramètres suivants :

- **[EasyLink]** : Permet d'activer ou de désactiver EasyLink.
- **[Lecture une touche]** : Permet d'activer ou désactiver la lecture sur simple pression d'une touche.  
Si cette fonction est activée, vous pouvez utiliser la télécommande pour démarrer la lecture du périphérique USB sur le Home Cinéma et le téléviseur bascule automatiquement vers le canal adéquat.
- **[Veille une touche]** : Permet d'activer ou de désactiver le mode veille sur simple pression d'une touche.  
Si cette fonction est activée, le Home Cinéma peut être mis en veille par une télécommande à partir du téléviseur ou d'autres périphériques HDMI CEC connectés.
- **[Ctrl Système Audio]** : Permet d'activer ou de désactiver le contrôle du système audio.  
Si cette fonction est activée, suivez les instructions sur le téléviseur pour mapper correctement les périphériques connectés aux connecteurs audio du Home Cinéma. Le Home Cinéma bascule automatiquement vers la source audio du périphérique connecté.
- **[Topo entrée audio]** : Permet de mettre à jour le mappage des entrées audio si de nouveaux périphériques sont connectés.

- 6 Appuyez sur **OK** pour confirmer votre choix.

### Remarque

- Les périphériques connectés doivent être connectés via HDMI et mis sous tension.

## 6 Modification des paramètres





Cette section vous aide à modifier les paramètres de votre Home Cinéma.

### ! Attention

- La plupart des paramètres sont déjà configurés de manière optimale pour le Home Cinéma. Sauf si vous avez une raison spécifique de modifier un paramètre, il est préférable de conserver les valeurs par défaut.

### Accès au menu Configuration

- 1 Appuyez sur **⏏** **SETUP**.  
↳ Le menu suivant s'affiche :

Symbole	Description
	[Réglages généraux]
	[Régl audio]
	[Régl vidéo]
	[Réglages préférences]

- 2 Sélectionnez un menu de configuration, puis appuyez sur **OK**.  
Pour obtenir des informations sur la modification des paramètres de votre Home Cinéma, reportez-vous aux sections suivantes.
- 3 Appuyez sur **⏪** **BACK** pour revenir au menu précédent, ou appuyez sur **⏏** **SETUP** pour quitter.

### ☰ Remarque

- Un paramètre grisé ne peut pas être modifié.

## Modification des paramètres généraux

- 1 Appuyez sur **⏏** **SETUP**.
- 2 Sélectionnez **[Réglages généraux]**, puis appuyez sur **OK**.
- 3 Sélectionnez et réglez les paramètres suivants :
  - **[Config. EasyLink]** : Permet de configurer EasyLink afin de pouvoir contrôler facilement tous les périphériques conformes au protocole HDMI CEC à l'aide d'une télécommande (voir 'Utilisation de la fonction Philips EasyLink' à la page 12) unique.
  - **[Lum affichage]** : Permet de modifier la luminosité de l'écran.
  - **[Langue OSD]** : Permet de sélectionner la langue d'affichage des menus à l'écran.
  - **[Économ écran]** : Permet d'activer ou de désactiver le mode économiseur d'écran. Si cette fonction est activée, l'écran se désactive après 10 minutes d'inactivité (en mode pause ou arrêt, par exemple).
  - **[Veille progr.]** : Permet de définir un arrêt programmé pour que le Home Cinéma passe en mode veille après une période spécifique.
- 4 Appuyez sur **OK** pour confirmer votre choix.

## Modification des paramètres audio

- 1 Appuyez sur **⏏** **SETUP**.
- 2 Sélectionnez **[Régl audio]**, puis appuyez sur **OK**.
- 3 Sélectionnez et réglez le paramètre suivant : **[HDMI Audio]** : Permet d'activer ou de désactiver la sortie audio HDMI du téléviseur. Pour les paramètres HDMI, le téléviseur doit être connecté via HDMI.
- 4 Appuyez sur **OK** pour confirmer votre choix.

---

## Modifier les paramètres vidéo

- 1 Appuyez sur **⏏**SETUP.
- 2 Sélectionnez **[Régl vidéo]**, puis appuyez sur **OK**.
- 3 Sélectionnez et réglez les paramètres suivants :
  - **[Système TV]** : Permet de sélectionner un système TV compatible avec le téléviseur.
  - **[Affichage TV]** : Permet de sélectionner un format d'affichage des photos adapté à l'écran du téléviseur.
  - **[param coul]** : Permet de sélectionner un réglage de couleurs prédéfini.
  - **[Config. HDMI]** : Permet de sélectionner la résolution vidéo HDMI et le format d'affichage écran large pour le téléviseur. L'option d'affichage écran large n'est disponible que pour le paramètre d'affichage 16:9 écran large du téléviseur.
- 4 Appuyez sur **OK** pour confirmer votre choix.



### Remarque

- Le réglage optimal du téléviseur est sélectionné automatiquement. Si vous avez besoin de modifier le réglage, assurez-vous que le téléviseur prend en charge le nouveau réglage.
- Certains paramètres vidéo dépendent de la source vidéo. Vérifiez que le téléviseur prend en charge le paramètre ou la fonction.
- Pour les paramètres HDMI, le téléviseur doit être connecté via HDMI.

---

## Modification des paramètres de préférence

- 1 Appuyez sur **⏏**SETUP.
- 2 Sélectionnez **[Réglages préférences]**, puis appuyez sur **OK**.
- 3 Sélectionnez et réglez les paramètres suivants :
  - **[Affichage MP3/JPEG]** : Permet d'afficher les dossiers MP3/JPEG ou tous les fichiers.
  - **[Info version]** : Permet d'afficher la version logicielle de votre Home Cinéma.
  - **[Par Défaut]** : Permet de restaurer les paramètres par défaut de votre Home Cinéma.
- 4 Appuyez sur **OK** pour confirmer votre choix.



## 7 Mise à jour du logiciel

Pour vérifier la présence de nouvelles mises à jour, comparez la version actuelle du logiciel installé sur votre Home Cinéma avec la dernière version disponible sur le site Web Philips.

### Vérification de la version du logiciel

- 1 Appuyez sur **⏏** **SETUP**.
- 2 Sélectionnez **[Réglages préférences] > [Info version]**, puis appuyez sur **OK**.  
↳ La version du logiciel s'affiche.

### Mise à jour du logiciel à partir d'un périphérique de stockage USB

- 1 Visitez [www.philips.com/support](http://www.philips.com/support) pour rechercher la dernière version du logiciel.
  - Recherchez votre modèle et cliquez sur « Logiciels et pilotes ».
- 2 Téléchargez le logiciel sur un périphérique de stockage USB.
- 3 Connectez le périphérique de stockage USB au Home Cinéma.
- 4 Suivez les instructions affichées sur le téléviseur pour confirmer la mise à jour.  
↳ Une fois la mise à jour terminée, le Home Cinéma passe automatiquement en mode veille.
- 5 Débranchez le cordon d'alimentation quelques secondes, puis rebranchez-le.



#### Attention

- Ne mettez pas le produit hors tension et ne retirez pas le périphérique de stockage USB pendant la mise à jour du logiciel, car cela pourrait endommager le Home Cinéma.

## 8 Caractéristiques du produit



#### Remarque

- Les caractéristiques techniques et la conception sont sujettes à modification sans avis préalable.

#### Support de lecture

périphérique de stockage USB

#### Format de fichier

- Audio : .mp3, .wma
- Image : .jpg

#### Amplificateur

- Puissance de sortie totale : 300 W RMS
- Réponse en fréquence : 20 Hz ~ 20 kHz /  $\pm 3$  dB
- Rapport signal/bruit : > 65 dB (CCIR)/ (pondéré A)
- Sensibilité de l'entrée :
  - AUX : 2 V
  - MP3 LINK : 1 V

#### Vidéo

- Système TV : PAL/NTSC
- Sortie HDMI : 480p, 576p, 720p, 1080i, 1080p

#### Audio

- Sortie audio numérique S/PDIF :
  - Coaxiale : IEC 60958-3
- Fréquence d'échantillonnage :
  - MP3 : 32 kHz, 44,1 kHz, 48 kHz
  - WMA : 44,1 kHz, 48 kHz
- Débit binaire constant :
  - MP3 : 112 Kbits/s - 320 Kbits/s
  - WMA : 48 Kbits/s - 192 Kbits/s

#### Radio

- Gamme de fréquences : FM 87,5 - 108 MHz (50 kHz)
- Rapport signal/bruit : FM 50 dB
- Réponse en fréquence : FM 180 Hz - 10 kHz /  $\pm 6$  dB

## USB

- Compatibilité : USB ultrarapide (2.0)
- Classe prise en charge : UMS (périphérique de stockage de masse USB)
- Système de fichiers : FAT12, FAT16, FAT32
- Mémoire maximale prise en charge : < 160 Go

## Unité principale

- Alimentation (DC IN) : 100-240 V, 50-60 Hz
- Consommation : 35 W
- Consommation en veille : < 1 W
- Impédance : 8 ohms (haut-parleur de graves), 8 ohms (tweeter)
- Enceintes : haut-parleur de graves 76 mm, tweeter 38 mm
- Réponse en fréquence : 150 Hz ~ 20 kHz
- Dimensions (l x H x P) : 790,6 x 100,3 x 50 (mm)
- Poids : 1,5 kg

## Caisson de basses

- Alimentation : 220 - 240 V, ~50 Hz
- Consommation : 35 W
- Consommation en veille : < 1 W
- Système : système Bass Reflex
- Impédance : 8 ohms
- Enceinte : haut-parleur de graves 152 mm
- Réponse en fréquence : 35 Hz ~ 200 Hz
- Dimensions (l x H x P) : 182 x 365 x 306 (mm)
- Poids : 6 kg

## Montage mural

- Dimensions (l x H x P) : 440 x 60 x 23 (mm)
- Poids : 0,54 kg

# 9 Dépannage



## Avertissement

- Risque de choc électrique. Ne retirez jamais le boîtier du produit.

Pour que votre garantie reste valide, n'essayez jamais de réparer le produit vous-même.

En cas de problème lors de l'utilisation du produit, vérifiez les points suivants avant de faire appel au service d'assistance. Si le problème persiste, enregistrez votre produit et accédez à l'assistance sur [www.philips.com/welcome](http://www.philips.com/welcome).

Si vous contactez Philips, vous devrez fournir les numéros de modèle et de série du produit. Les numéros de série et de modèle sont indiqués à l'arrière du produit ou dessous. Notez ces numéros ici :

N° de modèle \_\_\_\_\_

N° de série \_\_\_\_\_

---

## Unité principale

### Les boutons du Home Cinéma ne fonctionnent pas.

- Débranchez le Home Cinéma de la prise secteur pendant quelques minutes, puis rebranchez-le.

---

## Image

### Absence d'image.

- Assurez-vous que le téléviseur est réglé sur la source appropriée pour le Home Cinéma.

### Pas d'image en connexion HDMI.

- Vérifiez l'état du câble HDMI. Remplacez le câble HDMI.

---

## Son

### Aucun son en provenance du caisson de basses

**1** En mode veille, maintenez la touche ■ (Stop) de la télécommande enfoncée jusqu'à ce que [PAIRING] clignote sur l'unité principale.

**2** Maintenez le bouton PAIR enfoncé sur le caisson de basses jusqu'à ce que les voyants bleu et vert du caisson clignent successivement.

- 3** Si la connexion sans fil est établie, **[PAIR OK]** s'affiche et le voyant vert s'allume sur le caisson de basses.
- Si la connexion sans fil échoue, **[PAIR FAIL]** s'affiche et les voyants bleu et vert restent allumés en permanence sur le caisson de basses. Vérifiez qu'il n'existe pas d'interférence avec un appareil électronique situé à proximité. Éliminez l'objet du conflit ou de la forte interférence et répétez la procédure ci-dessus.

#### **Absence de son.**

- Vérifiez que les câbles audio sont branchés et sélectionnez la source d'entrée appropriée de l'appareil que vous voulez utiliser (par exemple, **AUX** ou **USB**).

#### **Pas de son en connexion HDMI.**

- Vous n'entendrez peut-être pas de son si le périphérique connecté n'est pas conforme à HDCP (High-bandwidth Digital Content Protection) ou uniquement compatible avec DVI. Optez pour une connexion audio numérique ou analogique.
- Assurez-vous que l'option **[Audio HDMI]** est activée.

#### **Émissions TV sans son.**

- Reliez l'entrée audio du Home Cinéma à la sortie audio du téléviseur à l'aide d'un câble audio. Sélectionnez ensuite la source d'entrée adéquate, **AUX** ou **COAX** par exemple.

#### **Son déformé ou écho.**

- Assurez-vous que le volume sonore du téléviseur est coupé ou au minimum si le son est diffusé par le Home Cinéma.

#### **Les signaux audio et vidéo ne sont pas synchronisés.**

- 1) Appuyez sur **AUDIO SYNC**. 2) Appuyez sur **+/-** dans les cinq secondes.

#### **Le symbole « sens interdit » ou « x » s'affiche à l'écran du téléviseur.**

- Cette opération est impossible.

#### **La fonction EasyLink est inopérante.**

- Vérifiez que le Home Cinéma est raccordé à un téléviseur EasyLink de marque Philips et que la fonction EasyLink est activée.

#### **Je ne souhaite pas que mon Home Cinéma s'allume en même temps que mon téléviseur.**

- Il s'agit d'un comportement normal pour Philips EasyLink (HDMI-CEC). Pour que le Home Cinéma fonctionne indépendamment, désactivez la fonction EasyLink.

---

## **Lecture**

#### **Il est impossible de lire le contenu d'un périphérique de stockage USB.**

- Vérifiez que le format du périphérique de stockage USB est compatible avec le Home Cinéma (voir 'Caractéristiques du produit' à la page 15).
- Assurez-vous que le périphérique de stockage USB est formaté selon un système de fichiers pris en charge par le Home Cinéma (NTFS n'est pas pris en charge).

# 10 Index

---

<b>A</b>			
amplificateur	15		
audio			
synchronisation avec la vidéo	10		
<hr/>			
<b>C</b>			
caractéristiques du produit	15		
connecteurs	6		
connexion			
guide	6		
téléviseur	7		
contrôle audio système	12		
<hr/>			
<b>D</b>			
dépannage	16		
diaporama	11		
<hr/>			
<b>E</b>			
EasyLink			
paramètres	12		
entretien	3		
entretien du produit	3		
<hr/>			
<b>F</b>			
faire pivoter les images	10		
formats de fichier	15		
<hr/>			
<b>H</b>			
HDMI CEC (voir Easylink)	12		
<hr/>			
<b>I</b>			
image			
aperçu des miniatures	10		
dépannage	16		
diaporama	11, 10		
options	10		
<hr/>			
<b>L</b>			
lecture			
dépannage	17		
lecteur MP3	12		
radio	11		
<hr/>			
lecture à l'aide d'une seule touche	12		
logiciel			
mise à jour	15		
version	15		
<hr/>			
<b>M</b>			
mappage des entrées audio	12		
mise en veille à l'aide d'une seule touche	12		
MP3			
lecture	12		
<hr/>			
<b>N</b>			
nous contacter	16		
<hr/>			
<b>P</b>			
paramètres de modification	13		
présentation			
connecteurs	6		
télécommande	5		
unité principale	4		
<hr/>			
<b>R</b>			
radio			
lecture	11		
Programme	11		
réglage	11		
recyclage	4		
<hr/>			
<b>S</b>			
sécurité	3		
son			
aigus et graves	9		
dépannage	16		
mode	9		
<hr/>			
<b>T</b>			
télécommande	5		
TÉLÉVISEUR			
connexion	7		
<hr/>			
<b>U</b>			
USB			
mise à jour du logiciel	15		
<hr/>			
<b>V</b>			
vidéo			
synchronisation avec le son	10		

# Language Code

Abkhazian	6566	Inupiaq	7375	Pushto	8083
Afar	6565	Irish	7165	Russian	8285
Afrikaans	6570	Íslenska	7383	Quechua	8185
Amharic	6577	Italiano	7384	Raeto-Romance	8277
Arabic	6582	Ivrit	7269	Romanian	8279
Armenian	7289	Japanese	7465	Rundi	8278
Assamese	6583	Javanese	7486	Samoan	8377
Avestan	6569	Kalaallisut	7576	Sango	8371
Aymara	6589	Kannada	7578	Sanskrit	8365
Azerhijani	6590	Kashmiri	7583	Sardinian	8367
Bahasa Melayu	7783	Kazakh	7575	Serbian	8382
Bashkir	6665	Kernewek	7587	Shona	8378
Belarusian	6669	Khmer	7577	Shqip	8381
Bengali	6678	Kinyarwanda	8287	Sindhi	8368
Bihari	6672	Kirghiz	7589	Sinhalese	8373
Bislama	6673	Komi	7586	Slovensky	8373
Bokmål, Norwegian	7866	Korean	7579	Slovenian	8376
Bosanski	6683	Kuanyama; Kwanyama	7574	Somali	8379
Brezhoneg	6682	Kurdish	7585	Sotho; Southern	8384
Bulgarian	6671	Lao	7679	South Ndebele	7882
Burmese	7789	Latina	7665	Sundanese	8385
Castellano, Español	6983	Latvian	7686	Suomi	7073
Catalán	6765	Letzeburgesch;	7666	Swahili	8387
Chamorro	6772	Limburgan; Limburger	7673	Swati	8383
Chechen	6769	Lingala	7678	Svenska	8386
Chewa; Chichewa; Nyanja	7889	Lithuanian	7684	Tagalog	8476
中文	9072	Luxembourgish;	7666	Tahitian	8489
Chuang; Zhuang	9065	Macedonian	7775	Tajik	8471
Church Slavic; Slavonic	6785	Malagasy	7771	Tamil	8465
Chuvash	6786	Magyar	7285	Tatar	8484
Corsican	6779	Malayalam	7776	Telugu	8469
Česky	6783	Maltese	7784	Thai	8472
Dansk	6865	Manx	7186	Tibetan	6679
Deutsch	6869	Maori	7773	Tigrinya	8473
Dzongkha	6890	Marathi	7782	Tonga (Tonga Islands)	8479
English	6978	Marshallese	7772	Tsonga	8483
Esperanto	6979	Moldavian	7779	Tswana	8478
Estonian	6984	Mongolian	7778	Türkçe	8482
Euskara	6985	Nauru	7865	Turkmen	8475
Ελληνικά	6976	Navaho; Navajo	7886	Twi	8487
Faroese	7079	Ndebele, North	7868	Uighur	8571
Français	7082	Ndebele, South	7882	Ukrainian	8575
Frysk	7089	Ndonga	7871	Urdu	8582
Fijian	7074	Nederlands	7876	Uzbek	8590
Gaelic; Scottish Gaelic	7168	Nepali	7869	Vietnamese	8673
Galleghan	7176	Norsk	7879	Volapuk	8679
Georgian	7565	Northern Sami	8369	Walloon	8765
Gikuyu; Kikuyu	7573	North Ndebele	7868	Welsh	6789
Guarani	7178	Norwegian Nynorsk;	7878	Wolof	8779
Gujarati	7185	Occitan; Provençal	7967	Xhosa	8872
Hausa	7265	Old Bulgarian; Old Slavonic	6785	Yiddish	8973
Herero	7290	Oriya	7982	Yoruba	8979
Hindi	7273	Oromo	7977	Zulu	9085
Hiri Motu	7279	Ossetian; Ossetic	7983		
Hrwatski	6779	Pali	8073		
Ido	7379	Panjabi	8065		
Interlingua (International)	7365	Persian	7065		
Interlingue	7365	Polski	8076		
Inuktitut	7385	Português	8084		

