

Novembre 2009
701P30790



Processeur RIP couleur grand format de Xerox®

Guide de démarrage rapide



©2009 Xerox Corporation. Tous droits réservés. Xerox, le dessin de la sphère de connectivité et Xerox® WFC Server ou WFC Server PRO 6.0 Xerox®, 8265™, WFC RIP de Xerox, imprimante couleur grand format 8265™/8290™/8365™/8390™ sont des marques de commerce de Xerox Corporation aux États-Unis et/ou dans d'autres pays.

Moteur d'impression PostScript® d'Adobe®

Imprimé aux États-Unis.

Le présent document est régulièrement modifié. Les modifications, imprécisions techniques et erreurs typographiques seront revues dans les versions ultérieures.

Version du document : Novembre 2009

Table des matières

1	Installation de l'imprimante avec le processeur RIP couleur grand format de Xerox.....	1-1
2	Configurations disponibles pour le processeur RIP couleur grand format de Xerox.....	2-1
3	Explorer le processeur RIP couleur grand format.....	3-1
	Écran principal.....	3-1
	Menu Aide.....	3-2
	Propriétés de configuration.....	3-3
	Définir les préférences.....	3-4
	Preference Manager.....	3-5
	Définir les propriétés par défaut du travail.....	3-6
4	Pratique.....	4-1

Installation de l'imprimante avec le processeur RIP couleur grand format de Xerox

1

Effectuer les étapes suivantes pour installer le processeur RIP couleur grand format de Xerox® afin de le faire fonctionner avec l'imprimante couleur grand format de Xerox.

1. Cliquer deux fois sur l'icône **Serveur WFC ou Serveur PRO 6.0 WFC de Xerox** sur le bureau.
2. Dans la boîte de dialogue Ajouter une installation :
 - a. Sous « Choisir un type de périphérique », cliquer sur le bouton **Imprimantes couleur**.
 - b. Sous « Choisir un périphérique » > « Quelle est la marque de votre imprimante couleur ? », sélectionner **Xerox**.
 - c. Sous « Choisir un périphérique » > « Quel est le nom du modèle de votre imprimante Xerox ? », sélectionner le modèle d'imprimante. La Figure 1 présente une imprimante 8265™ de Xerox.
 - d. Cliquer sur **Suivant**.

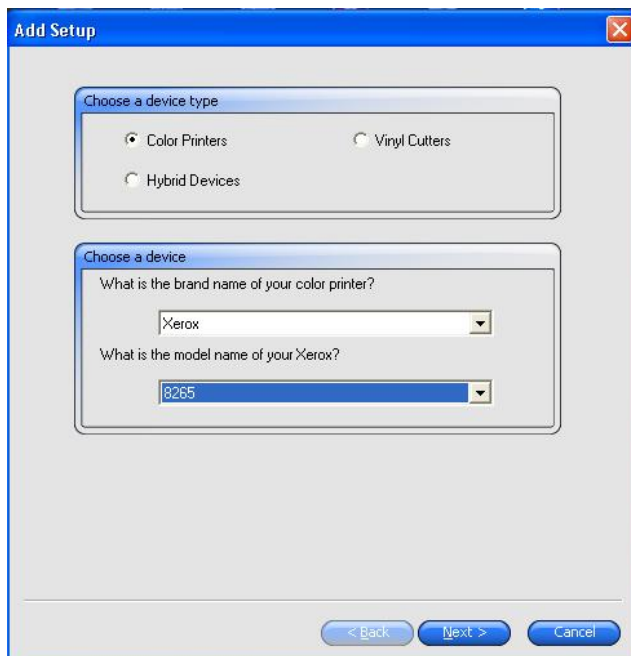


Figure 1. Boîte de dialogue Ajouter une installation

Installation de l'imprimante avec le processeur RIP couleur grand format de Xerox

3. Dans la boîte de dialogue Ajouter une installation :
 - a. Dans la boîte de dialogue Communication, entrer l'adresse IP de l'imprimante.

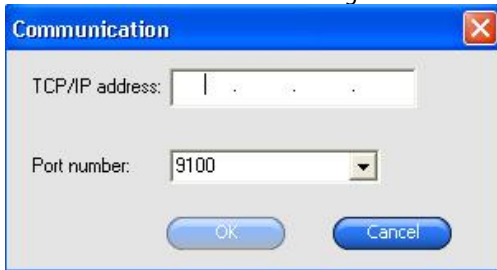


Figure 2 - Boîte de dialogue Communication

- b. Laisser « Numéro de port » défini à 9100.
 - c. Cliquer sur **Suivant**.
 - d. Dans la boîte de dialogue « Ajouter une installation », sous « Comment souhaitez-vous appeler votre nouvelle installation ? », entrer le numéro de modèle de l'imprimante.

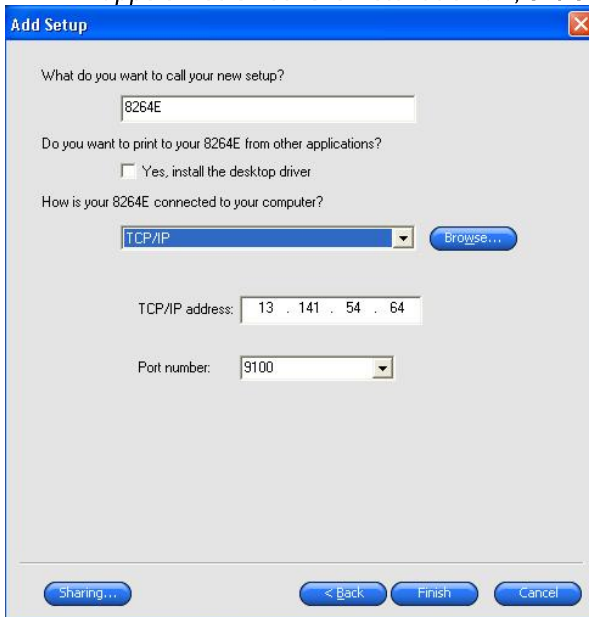


Figure 3 - Boîte de dialogue Ajouter une installation (suite)

- e. Pour que d'autres personnes puissent imprimer avec ce processeur RIP en tant que serveur d'impression, sous « Souhaitez-vous imprimer sur l'imprimante « numéro de modèle » à partir d'autres applications ? », cliquer sur la case à cocher « **Oui, installer le pilote de bureau** ».
 - f. Sous « Comment votre « numéro de modèle » est-il connecté à votre ordinateur ? », sélectionner TCP/IP dans la boîte déroulante.
4. Cliquer sur terminer. Le processeur RIP WFC de Xerox est maintenant configuré pour communiquer avec l'imprimante couleur grand format de Xerox.
5. Terminer l'installation en vérifiant les communications entre le processeur RIP et l'imprimante. Pour ce faire, envoyer une impression test à l'imprimante.
 - a. Avec le bouton droit de la souris, cliquer **Configuration > Impression test** de l'imprimante.
 - b. Vérifier que l'imprimante sort l'impression test.

Configurations disponibles pour le processeur RIP couleur grand format de Xerox

2

Xerox offre deux configurations pour le processeur RIP du serveur couleur grand format :

1. RIP du serveur couleur grand format de Xerox
 - Glisser et déposer les fichiers TIFF, JPEG et PDF directement dans la file d'attente.
 - Contrôler la réception finale avec les profils ICC spécifiques de l'imprimante, avec l'encre et le support. Il est impossible de créer des profils ICC.
 - Le mappage couleur permet de spécifier facilement et précisément les couleurs de réception et de les reproduire indéfiniment sans aucune difficulté.
 - Les images en grand format peuvent être placées en mosaïque avec la commande avancée de chaque panneau et un montant de superposition.
 - Le mappage mosaïque permet d'assembler rapidement des impressions en pavés en limitant les erreurs.
 - Imbriquer les pages et les travaux, manuellement ou automatiquement, pour rationaliser l'utilisation du support.
 - Un seul clic permet d'ajouter des étiquettes aux travaux ainsi que des détails clairs pour les étapes après production.
 - Les paramètres de priorité du travail permettent un contrôle supplémentaire du flux de travail.
 - Configurer plusieurs installations d'imprimante.
2. Processeur RIP Pro du serveur grand format de Xerox - Le processeur RIP haut de gamme comprend toutes les fonctions du serveur ainsi que les options suivantes :
 - Conçu pour les environnements à haut volume de production, avec plusieurs postes de conception ainsi que plusieurs imprimantes.
 - L'impression se fait à partir de toute application Windows.
 - Les images en grand format peuvent être placées en mosaïque avec la commande avancée de chaque panneau et un montant de superposition.
 - Le poste de conception Editor comprend les outils de mise en page courants avec en plus des outils de modèle et de partage d'un même numéro de série pour plus d'efficacité. L'environnement de travail peut être configuré pour simuler des bureaux Illustrator ou Photoshop d'Adobe.
 - L'archivage automatisé donne au système une capacité pratiquement sans limites et la possibilité de réimprimer rapidement.
 - Color Profiler est inclus, ce qui permet aux utilisateurs de créer des profils de support ICC (Un périphérique de lecture en option est nécessaire).
 - Changements de Skin (habillage, se reporter aux préférences)
 - Simulation

Configurations disponibles pour le processeur RIP couleur grand format de Xerox

Les deux ensembles RIP comprennent ce qui suit :

- Moteur d'impression PostScript® d'Adobe®
- Profils de support ICC pour tout support approuvé par Xerox
- Journal des travaux basé sur HTML
- Soumission d'un travail sur simple opération Glisser et déposer

Explorer le processeur RIP couleur grand format

3

Écran principal

Demander au client d'utiliser la souris tout en évoquant ce qui suit. L'écran principal du processeur RIP couleur grand format de Xerox (Figure 4) présente les éléments suivants :

Remarque

Les fonctions expliquées dans le présent guide correspondent à une installation RIP pour imprimante couleur grand format 8265™/8290™/8365™/8390™. Les options disponibles dans le logiciel RIP varient selon le modèle d'imprimante configuré dans le logiciel.

Pour parvenir à ces menus, il faut cliquer avec le bouton droit de la souris dans la zone de menu et choisir « Menus classiques ».

- **1 – Menus déroulants** – D'autres fonctions peuvent être exécutées en utilisant ces menus déroulants. C'est aussi un autre moyen que celui de sélectionner les éléments sur la barre d'outils.
- **2 - Barre d'outils** - Contient les outils pour les fonctions les plus couramment utilisées. Déplacer doucement le curseur sur chaque icône et lire la description de la fonction.
- **3 - Zone de configuration** - Indique les périphériques de réception disponibles. Le processeur RIP acheté indique le nombre d'imprimantes qui peuvent être définies. 50 imprimantes peuvent être définies pour Serveur et Server Pro WFC.
- **4 - File d'attente de réception** - Cette zone affiche l'état des travaux qui peuvent être imprimés et l'état d'impression en cours. Les travaux d'impression peuvent être configurés pour être Suspendus, Archivés ou Supprimés après impression.
- **5 - File d'attente RIP** – Affiche l'état actuel des travaux dans la file d'attente du processeur RIP. La file d'attente RIP peut être configurée à Suspendre après RIP ou Imprimer après RIP. Suspendre après RIP permet au travail d'être traité par le RIP et d'être imprimé plus tard.
- **6 - Files d'attente Suspendre** – Affiche l'état des travaux arrivant au RIP. C'est ici que les travaux non encore traités par le RIP entrent pour traitement RIP. Les travaux peuvent être envoyés pour RIP automatique et Impression lorsqu'il s'agit d'une opération sans supervision à l'aide des paramètres de configuration par défaut de l'imprimante. Si le client utilise plusieurs types de supports, il est suggéré d'utiliser le paramètre Suspendre à réception. Ceci laissera le soin à l'opérateur RIP d'ajuster tous les paramètres pour le travail comme le support, le profil ICC, l'imbrication, la dimension, la mosaïque et bien plus encore.
- **7 - Fenêtre d'aperçu du travail** - Affiche une image miniaturisée du fichier sélectionné dans File d'attente Suspendre ou File d'attente RIP.
- **8 – Fenêtre d'information du travail** - Affiche les détails concernant le travail en traitement.



Figure 4. Écran Menu

Menu Aide

Pour consulter les menus d'Aide, sur l'écran principal, sélectionner **Aide** à partir des menus déroulants. Il est possible de naviguer dans le système d'aide de trois manières : au moyen d'une table des matières, d'un index ou d'une recherche. Ouvrir le système d'aide et naviguer vers les éléments suivants en utilisant l'index :

- Exigences du système
- Transfert de licence du logiciel en utilisant Softkey.

Propriétés de configuration

1. Dans le menu déroulant, sélectionner **Configuration > Propriétés de configuration**. La boîte de dialogue Propriétés de configuration apparaît (Figure 5).
2. Les propriétés de configuration peuvent être définies pour chaque configuration d'imprimante définie. Il suffit de sélectionner l'imprimante et d'aller à Propriétés de configuration pour définir les propriétés par défaut pour ce périphérique d'impression.
 - **Nom de configuration** – Changer le nom de la configuration de l'imprimante définie.
 - **Dossier brûlant** – Changer les emplacements vers lesquels les fichiers peuvent être glissés et déposés par le biais du réseau. Les types de fichiers qui sont pris en charge peuvent être déposés dans cet endroit et ils s'afficheront dans la file d'attente Suspendre.
 - **Nom de partage** – est en général le nom que les autres personnes voient lorsqu'elles envoient des travaux au RIP.
 - **Après réception** – Spécifier comment les travaux doivent être gérés lorsqu'ils sont reçus dans la file d'attente Suspendre. Les options sont Suspendre, Démarrage auto et Programmer. Suspendre est recommandé.
 - **Tourner l'image pour correspondre au support** – est en général sélectionné pour optimiser l'espace sur le papier.
3. **Sélectionner l'onglet Imbrication automatique** – C'est ici qu'il est possible de spécifier comment le processeur RIP gèrera plusieurs fichiers en un seul travail. Ceci est très utile lorsque l'on a plusieurs petites images et que l'on veut optimiser l'espace sur le papier.
4. Définir les paramètres pour chaque élément dans tous les onglets et **Sélectionner OK**. Ces paramètres seront utilisés lorsque la case est cochée près de cette imprimante dans la Zone de configuration.



Figure 5. Propriétés de configuration

Définir les préférences

Ce dialogue permet de configurer l'apparence de l'interface RIP, l'emplacement de stockage pour les différentes files d'attente et les fichiers archivés et de définir bien d'autres fonctions.

1. Dans le menu déroulant, sélectionner **Éditer > Préférences**. La boîte de dialogue Préférences apparaît (Figure 6). Les options suivantes sont disponibles :
 - **Unités** – Définir les unités de mesure. Les options sont Pouces, Pieds, Millimètres, Centimètres et Mètres.
 - **Précision** – Définir la précision des unités.
 - **Skin (habillement, pour la version Pro seulement)** – Définir le look et l'allure de l'interface RIP.
 - **Chemin d'archive** – Définit l'emplacement du travail terminé si **Archiver après réception** est sélectionné dans Propriétés par défaut du travail.
 - **Format d'archive** – Définit si le travail, une fois l'archive sélectionnée, sera sauvegardé dans son format Natif ou Original.
 - **Chemins du fichier** – Définit où les **Travaux** et les **Fichiers temporaires** seront mémorisés.
 - **Hauteur de bande RIP**
 - **Prévisualiser la résolution**
 - **Nombre maximum de fils RIP**
 - **Priorité de fil RIP**
 - **Imprimer pendant le traitement RIP** – Sélectionner si le traitement RIP et l'impression doivent se faire simultanément. Si le PC sur lequel le processeur RIP est installé ne peut pas garder un flux de données constant vers l'imprimante (le chariot doit toujours être en mouvement dans un travail, sans interruption), désélectionner cette option. Il est recommandé de sélectionner « Imprimer tout en effectuant le traitement RIP ».
 - **Comprimer le résultat RIP**
 - **Apparence** – Personnaliser les couleurs pour l'interface RIP principale.
 - **Autoriser l'envoi à distance maintenant / Interactif** – Permet aux travaux du module « Editor » en option de passer directement au RIP non surveillé. Si l'opérateur RIP veut avoir un contrôle complet sur l'impression, désélectionner cette case. Cette option est désélectionnée par défaut.
 - **Charger automatiquement l'aperçu sur l'ajout des travaux** – Si cette case est cochée, une petite image d'aperçu est chargée. Elle est visible dans la fenêtre supérieure droite de l'interface RIP principale. **Sélectionner cette case.**
 - **Retourner automatiquement le pavé** - Retourne automatiquement les images mises en mosaïque pour que le pavé suivant soit tourné de 180° et que toute différence d'intensité de réception ne soit pas visible. Par ex. : le côté gauche de l'impression peut apparaître plus foncé sur l'impression par rapport au côté droit. Ainsi, si le premier et le second pavé d'une impression ont été mis en panneaux l'un à côté de l'autre, il y aura un décalage de couleur léger ou important lorsqu'ils sont assemblés. Si la fonction Retourner le pavé a été activée, le deuxième pavé est tourné de 180° et la zone claire du côté droit du premier pavé s'alignera maintenant avec le côté clair du second pavé. Le décalage de couleur ne sera pas visible parce qu'à présent les côtés foncés du pavé se trouvent sur l'extérieur des deux panneaux et les deux côtés clairs sont raccordés. **Sélectionner cette case.**

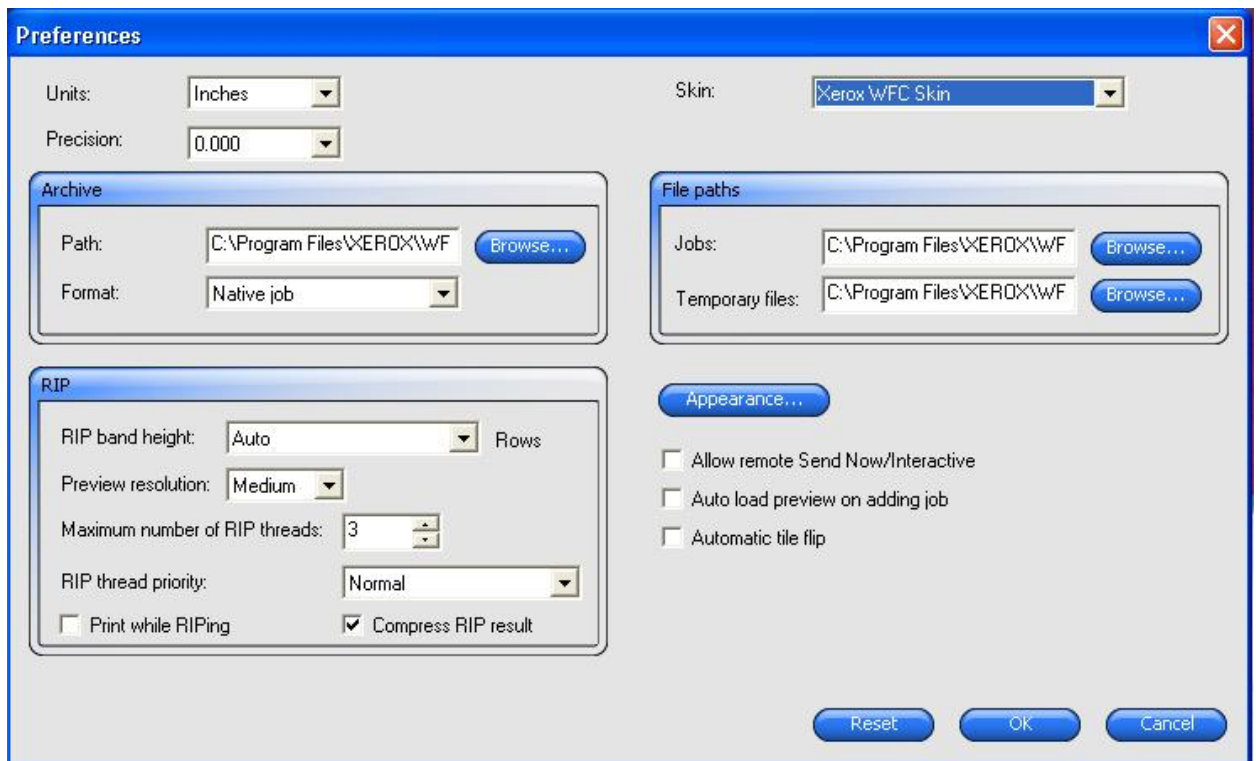


Figure 6. Préférence (Version Pro)

2. Définir les préférences et **Sélectionner OK**.

Preference Manager

Preference Manager est un utilitaire qui permet de sauvegarder tous les paramètres du logiciel vers un fichier, y compris toutes les configurations de périphériques de réception, les propriétés de configuration, les propriétés par défaut du travail et toutes les préférences de l'application. Il est possible de sauvegarder des préférences à tout moment. Se reporter au menu Aide pour connaître les étapes détaillées sur la façon d'utiliser Preference Manager.

Définir les propriétés par défaut du travail

Il y a deux façons de configurer les Propriétés par défaut du travail pour une imprimante.

Première méthode : Sur l'écran principal, dans la « Zone de configuration », sélectionner l'imprimante pour laquelle définir les Propriétés par défaut du travail puis sélectionner **Configuration > Propriétés par défaut du travail** à partir des menus déroulants. Sélectionner les **paramètres** pour **chacun des 7 onglets**, puis sélectionner **OK**. TOUS LES TRAVAUX ajoutés prendront en compte les paramètres sélectionnés.

Deuxième méthode : L'autre moyen d'ouvrir les « Propriétés par défaut du travail » pour une imprimante est : sur l'écran principal, dans la « Zone de configuration » (Figure 7), sélectionner **l'imprimante** pour laquelle définir les Propriétés par défaut du travail puis sélectionner la flèche déroulante et enfin **Propriétés par défaut du travail**.

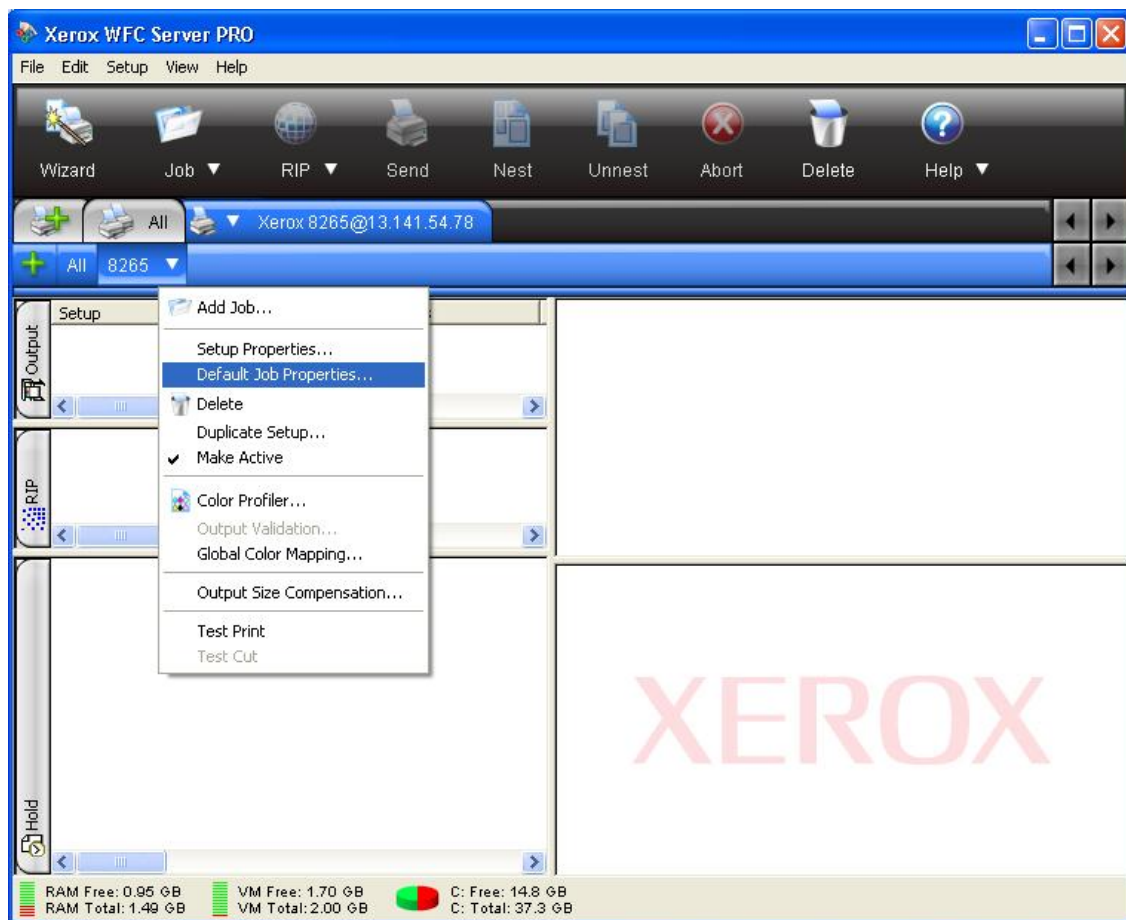


Figure 7. Propriétés par défaut du travail

Onglet Mise en page

- **Format du support** – Définit la largeur du rouleau installé dans l'imprimante. Il est également possible de spécifier la largeur et la longueur du support à utiliser sans tenir compte de la largeur de rouleau sélectionnée. Les marges peuvent aussi être définies dans cette zone.
- **Taille du travail** – C'est ici qu'il est possible de définir la taille des pages pour l'impression avec des valeurs absolues ou en pourcentage.
- **Correspondre au support** – Lorsque cette fonction est sélectionnée, le travail est mis à la dimension du « format du support » défini.
- **Proportionnel** – Lorsque cette fonction est sélectionnée, les proportions de dessin correctes sont préservées si les paramètres de largeur et de longueur sont modifiés.
- **Position** – Permet de spécifier des valeurs offset et un positionnement absolu de l'image sur le « format du support » défini ci-dessus.
- **Copies, Image miroir, Rotation et Espace d'imbrication** entre les impressions peuvent être définis ici.

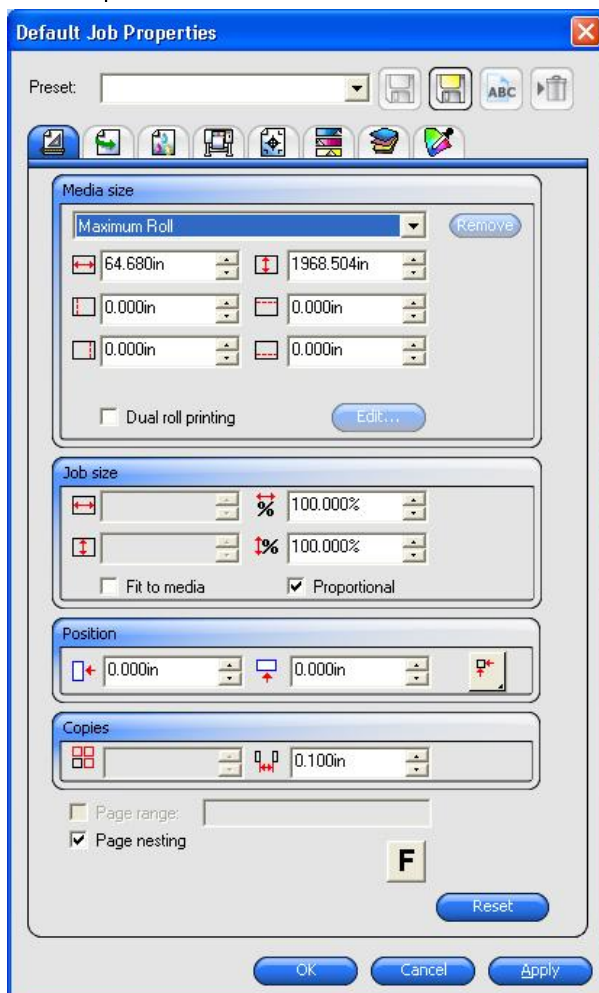


Figure 8. Onglet Mise en page

Onglet Flux de travail

Sélectionner l'onglet **Flux de travail** (Figure 9) pour afficher les propriétés du flux de travail liées à ce qui se produit après l'impression du travail, l'ordre dans lequel le travail est traité et le moment où le travail doit être imprimé.

- **Après réception** – Une fois le travail imprimé, décider s'il sera **Supprimé, Suspendu ou Archivé**. Il est recommandé d'utiliser l'option Suspendu pour pouvoir réimprimer le fichier terminé. Le travail imprimé est remis dans la file d'attente Suspendre et il ne subira pas le traitement RIP lors de sa réimpression.
- **Priorité** - Priorité du travail. Ceci entre en jeu lorsque plusieurs imprimantes sont utilisées avec un ensemble de logiciel RIP.

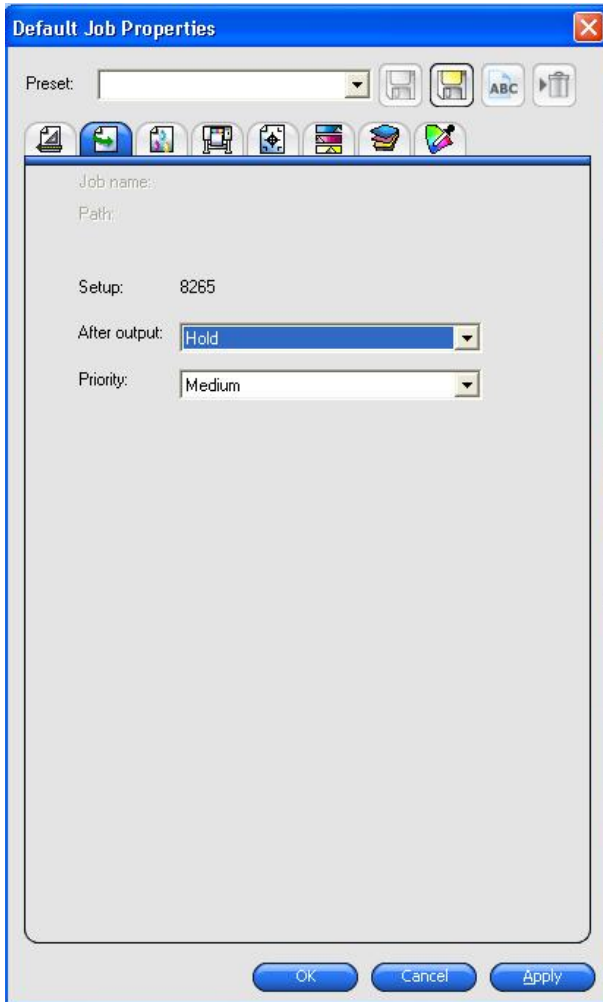


Figure 9. Onglet Flux de travail

Onglet Gestion des couleurs

Sélectionner l'onglet **Gestion des couleurs** (Figure 10) pour afficher les paramètres liés au périphérique d'impression et pour savoir comment le périphérique gère les couleurs en fonction des tâches.

- Xerox a créé des profils de couleur ICC (Profils de réception et tableaux de linéarisation) qui optimisent les possibilités complètes des différentes combinaisons support/encre. Des modifications apportées aux autres paramètres sur l'onglet Workflow pourraient donner des résultats insatisfaisants sur le plan de la qualité d'impression.
- La valeur par défaut **Type de juxtaposition** est **FMXpress**. Elle permet un équilibre appréciable entre le temps de traitement RIP et la qualité. Plus on se situe en haut de la liste, plus le temps de traitement RIP est élevé et meilleure est la qualité. Plus on se situe vers le bas de la liste, plus le traitement RIP est rapide, mais plus la qualité de la réception diminue.
- Lorsqu'un type de **support** est sélectionné, les « options optimales de l'imprimante » (qui seront évoquées dans la section suivante) seront automatiquement sélectionnées.
- Seuls les profils de support de Xerox sont fournis avec le logiciel du processeur RIP.
- Dans la section du site Web portant sur les consommables figure un Guide des applications de supports pour les produits grand format qui donne au client toutes les spécifications et les recommandations pour les supports qui ont été certifiés par Xerox.
- Xerox offre des services professionnels si le client souhaite dresser le profil d'un support d'une marque autre que Xerox, afin de pouvoir l'utiliser avec le processeur RIP et l'imprimante.
- Les « préréglages » peuvent être **Exportés et Importés (dans le menu déroulant Fichier), Rappelés, Renommés, Sauvegardés** sous un autre nom, **Supprimés, Modifiés** et définis pour **Utiliser les propriétés par défaut du travail**. Ces préréglages sont utiles pour définir les paramètres courants pour un « Type de support ». Ils peuvent également être utilisés pour définir les paramètres qu'un utilisateur particulier préfère. Se reporter à l'Aide pour obtenir des informations détaillées, au besoin.
- Les « Limites d'encre » peuvent être ajustées en sélectionnant le bouton **Limites d'encre** si l'encre est trop humide sur la copie imprimée.

Sélectionner le « **Type de support** » installé dans l'imprimante (Figure 10). Une fois que le type de support installé dans l'imprimante a été sélectionné et que l'opérateur a vérifié si les paramètres **Type de support, Profil de réception et Tableaux de linéarisation** correspondent bien, sélectionner le « **Menu déroulant** » puis « **Préréglage** », **Sauvegarder sous** et sélectionner lequel des 8 onglets doit être sauvegardé dans le cadre de ce préréglage (**Sélectionner les 8 cases à cocher**). Sélectionner **OK**. La fenêtre « Sauvegarder le préréglage » s'affiche. Entrer un nom pour le préréglage et sélectionner **OK**. Ce préréglage peut-être rappelé sur l'onglet Gestion des couleurs et ce, pour tout travail, et il peut être sélectionné lors de l'envoi des travaux à partir de l'ensemble « Editor » en option.

Remarque

Les préréglages peuvent être Exportés et Importés (à partir du menu déroulant Fichier), Rappelés, Renommés, Sauvegardés sous un autre nom, Supprimés, Modifiés et Définis pour Utiliser les propriétés par défaut du travail.

Explorer le processeur RIP couleur grand format

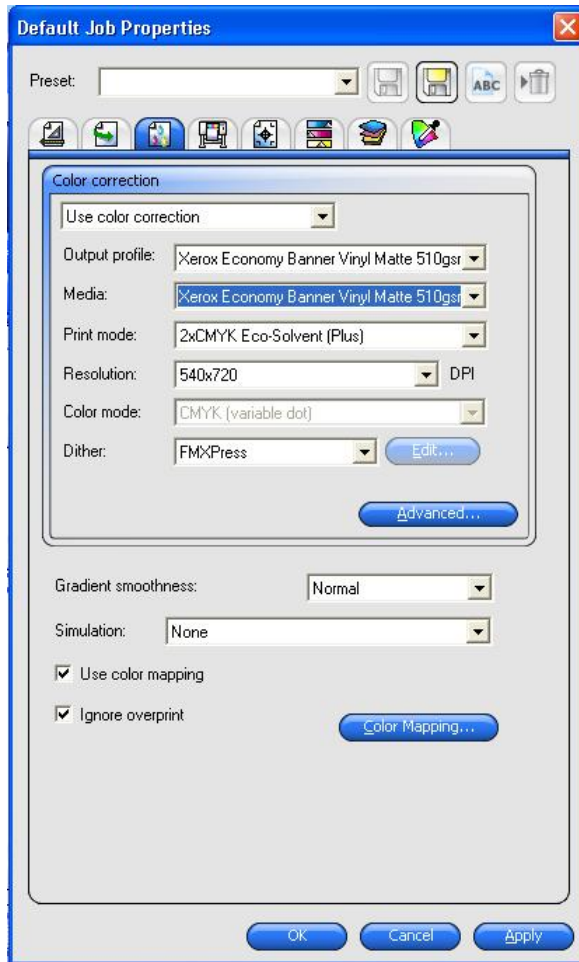


Figure 10. Onglet Gestion des couleurs (Version PRO)

Onglet Options de l'imprimante

Sélectionner l'onglet **Options de l'imprimante** (Figure 11) pour afficher d'autres paramètres liés au périphérique d'impression. Lorsqu'un « Type de support » ou un « Préréglage » est sélectionné sur l'onglet « Gestion des couleurs », les paramètres par défaut pour ce support sont sélectionnés automatiquement mais ils ne peuvent être modifiés ici.

- **Activer les options du pilote** - Permet à un travail envoyé par le biais du **pilote RIP** d'ignorer les paramètres par défaut sur le traceur. Puisque tous les utilisateurs n'ont pas le même niveau de connaissance que l'opérateur RIP, Xerox recommande que cette option soit cochée pour que l'opérateur RIP ait un flux de travail courant et qu'il sache à quoi s'attendre lorsque le travail est imprimé. Les profils pour le support utilisent ces paramètres et sont définis pour une performance optimale.
- **Activer l'option Support** – Ajuster les différents paramètres du support selon le type de support, y compris Distance d'ajustement de pas, Rigidité, Hauteur de tête et Épaisseur.
- **Activer les options Sauvegarde du fichier** – Non utilisé sur les imprimantes couleur grand format de Xerox.
- **Activer les options Module de chauffage** – Définit les températures par défaut du module de chauffage. Les profils spécifient ceci.

Remarque

Pour que les sélections faites ici fassent partie d'un « Préréglage », il faut faire les choix suivants : sélectionner l'onglet « Gestion des couleurs », « Menu déroulant Préréglage », « Sauvegarder » (ou Sauvegarder sous s'il s'agit d'un nouveau préréglage) et enfin « Nom du préréglage » dans la liste.

Explorer le processeur RIP couleur grand format

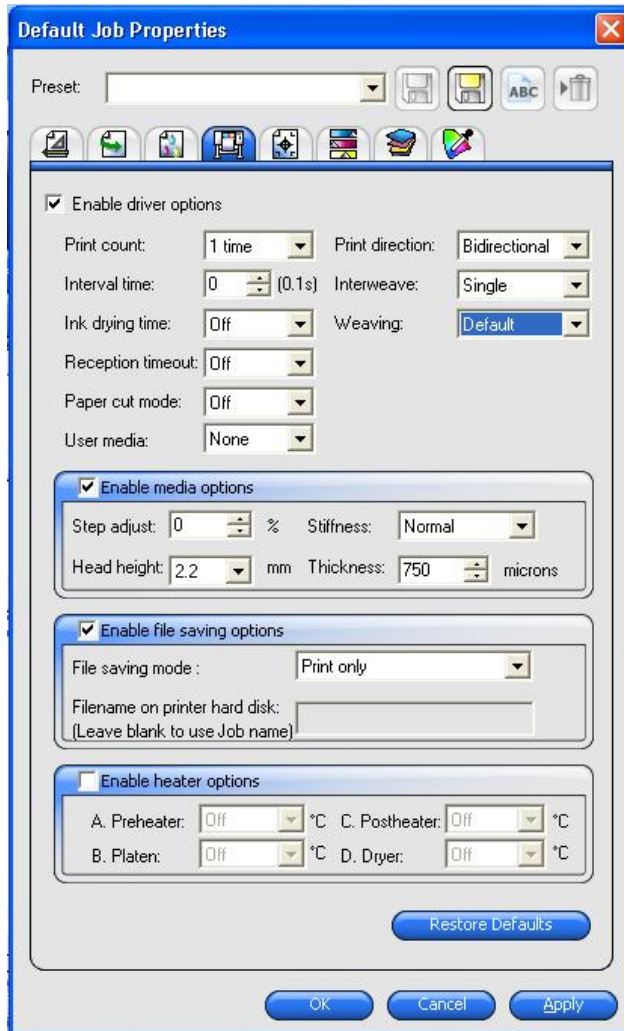


Figure 11. Onglet Options de l'imprimante

Onglet Réglage des couleurs

L'onglet Réglage des couleurs (Figure 12) permet de modifier les couleurs de réception du travail. Toutes les couleurs peuvent être sélectionnées ou un canal de couleur particulier seulement. Si **Aperçu** est sélectionné sur cet onglet, les changements effectués seront reflétés dans la fenêtre d'aperçu sur la droite comme un moyen de « Vérification en douceur » de l'impact des changements effectués sur la réception imprimée.

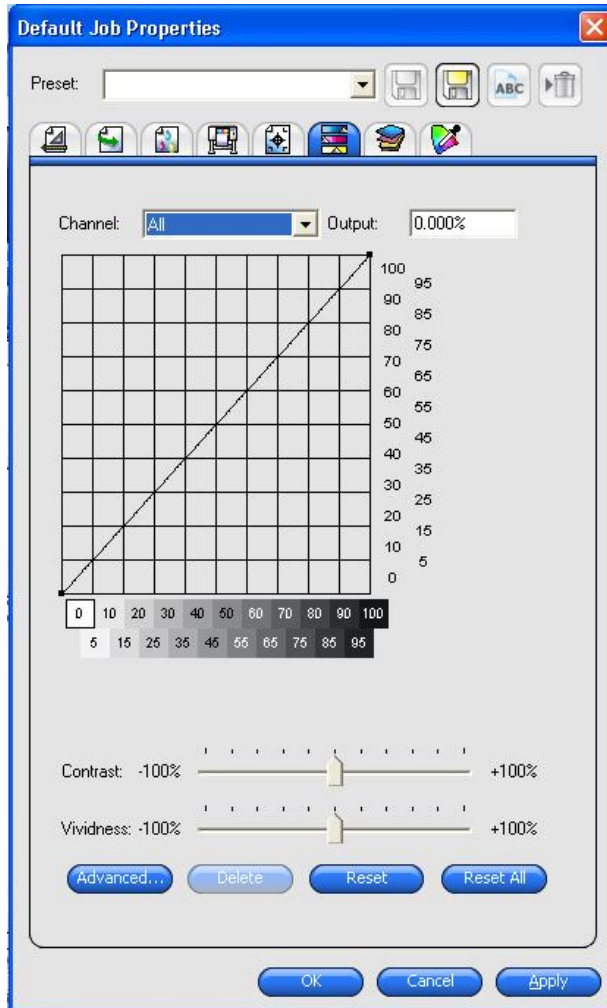


Figure 12. Onglet Réglage des couleurs

- **Ajouter des imprimantes et des configurations d'impression** – Chaque imprimante définie peut avoir différents réglages par défaut. Il est utile d'avoir des imprimantes définies pour différents types de supports. Le client peut les utiliser pour que les paramètres soient cohérents chaque fois qu'un travail est soumis pour un type de support particulier.
- Soumission de base des travaux
- Ajouter des fichiers
- Cliquer deux fois sur le fichier ajouté dans la File d'attente Suspendre ; les Propriétés du travail s'affichent.
- Passer en revue tous les onglets en effectuant les sélections pour la réception souhaitée. Une fois les sélections terminées, sélectionner **OK** et **Envoyer** le travail.
- **Onglet Mise en page** – Sélectionner les options Format du support, Taille du travail, Position, Copies, Rotation et si Imbrication de pages doit être activé.
- **Onglet Workflow** – Vérifier que la programmation et la priorité des travaux ont été correctement définies.
- **Onglet Gestion des couleurs** – Sélectionner Préréglage si cela est souhaité, sinon vérifier que le support correct est sélectionné et que les options Support, Profil de réception et Tableau de linéarisation présentent des sélections identiques dans leurs menus déroulants respectifs.
- **Onglet Options de l'imprimante** – Effectuer les sélections pour la qualité d'impression et les autres fonctions souhaitées pour l'imprimante.
- **Onglet Étiquettes et marquages** – Effectuer les sélections souhaitées. Sélectionner les options de mosaïque souhaitées.
- **Onglet Réglage des couleurs** – Effectuer les réglages de réception pour tous les canaux de couleur ou pour des canaux de couleur individuels. Un aperçu peut être sélectionné pour les sélections « Vérification en douceur ».
- **Onglet Séparations** - Effectuer les sélections nécessaires.
- Pratiquer l'action Glisser et déposer des fichiers dans la file d'attente Suspendre.
- Pratiquer l'action Glisser des travaux en cours de traitement RIP et en cours d'impression pour les remettre dans la file d'attente Suspendre.

[Cette page est intentionnellement laissée en blanc]

