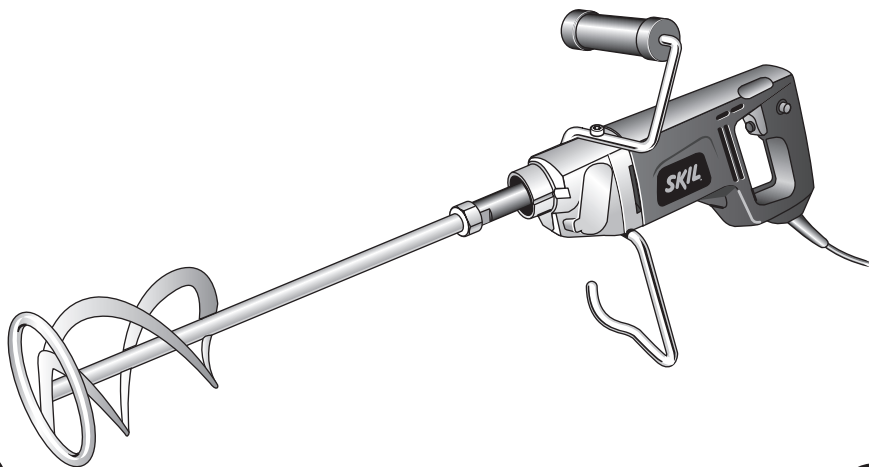


# SKIL®

## MIXER 1610 (F0151610..)



<b>GB</b>	INSTRUCTIONS	page 5	<b>PL</b>	INSTRUKCJA	strona 35
<b>F</b>	INSTRUCTIONS	page 7	<b>RU</b>	ИНСТРУКЦИИ	страница 37
<b>D</b>	HINWEISE	Seite 9	<b>UA</b>	ІНСТРУКЦІЯ	страница 40
<b>NL</b>	INSTRUCTIES	bladz. 11	<b>GR</b>	ΟΔΗΓΙΕΣ	σελίδα 42
<b>S</b>	INSTRUKTIONER	sida 14	<b>RO</b>	INSTRUCȚIUNI	pagina 45
<b>DK</b>	INSTRUKTION	side 16	<b>BG</b>	УКАЗАНИЕ	страница 47
<b>N</b>	ANVISNING	side 18	<b>SK</b>	POKYNY	strana 50
<b>FIN</b>	OHJEET	sivu 20	<b>HR</b>	UPUTE	stranica 52
<b>E</b>	INSTRUCCIONES	pág. 22	<b>SCG</b>	UPUTSTVA	stranica 54
<b>P</b>	INSTRUÇÕES	pág. 24	<b>SLO</b>	NAVODILA	stran 56
<b>I</b>	ISTRUZIONI	pag. 26	<b>EST</b>	KASUTUSJUHEND	lehekülg 58
<b>H</b>	LEÍRÁS	oldal 28	<b>LV</b>	INSTRUKCIJA	lappuse 60
<b>CZ</b>	POKYNY	strana 31	<b>LT</b>	INSTRUKCIJA	puslapis 63
<b>TR</b>	KILAVUZ	sayfa 33			

[www.skileurope.com](http://www.skileurope.com)

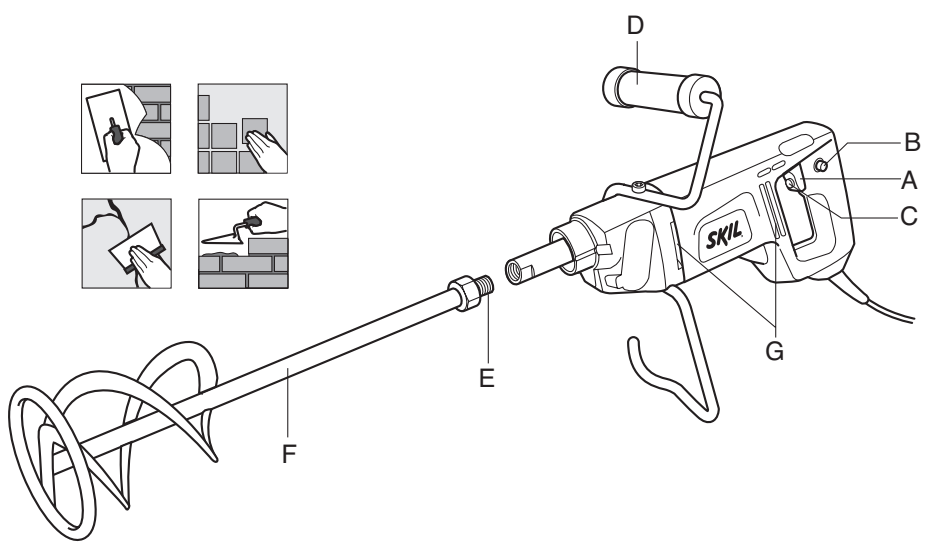
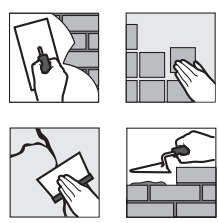


1 1610

1000 W (220V/230V/240V)  
850 W (110V)  
3,6 kg



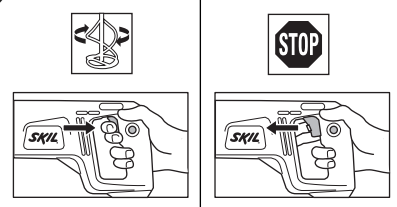
2

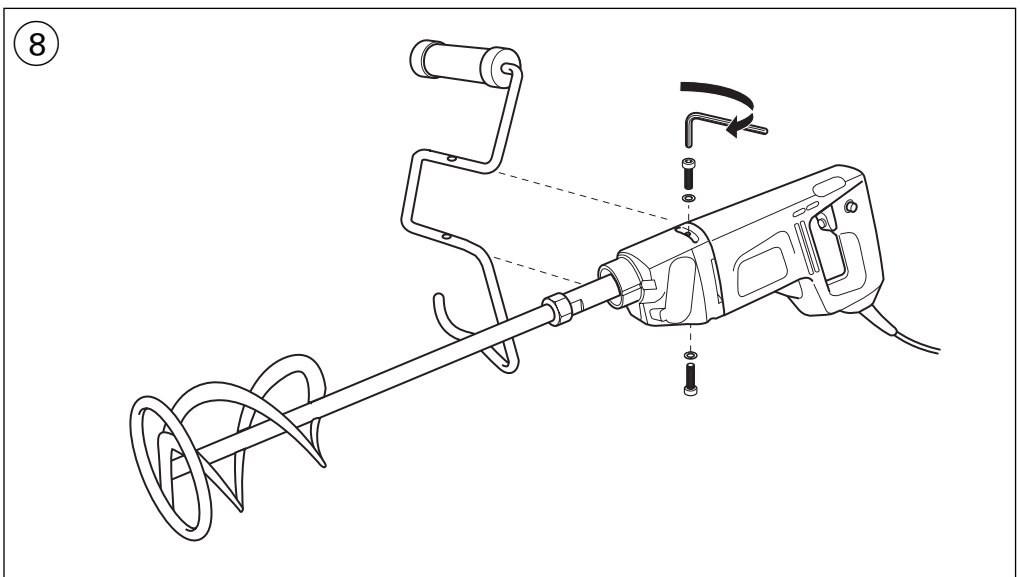
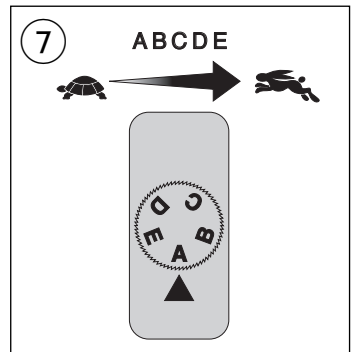
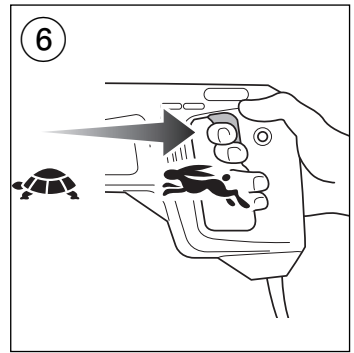
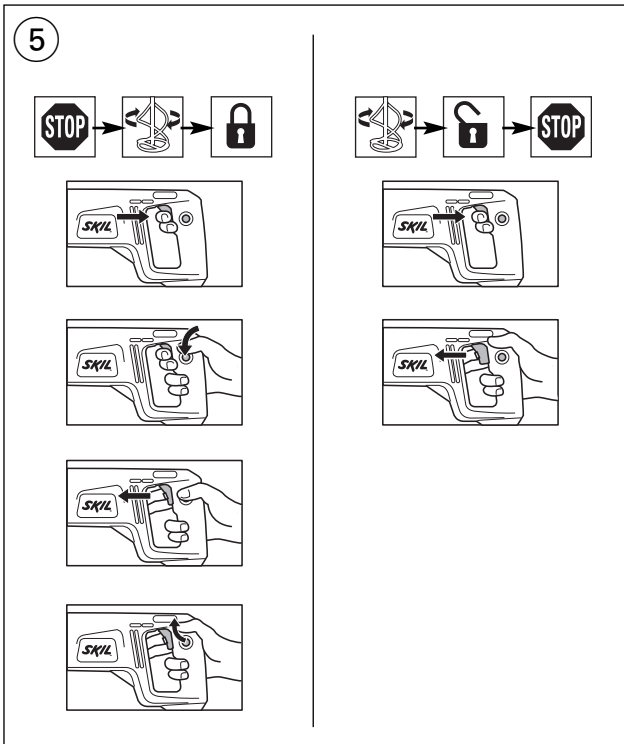


3

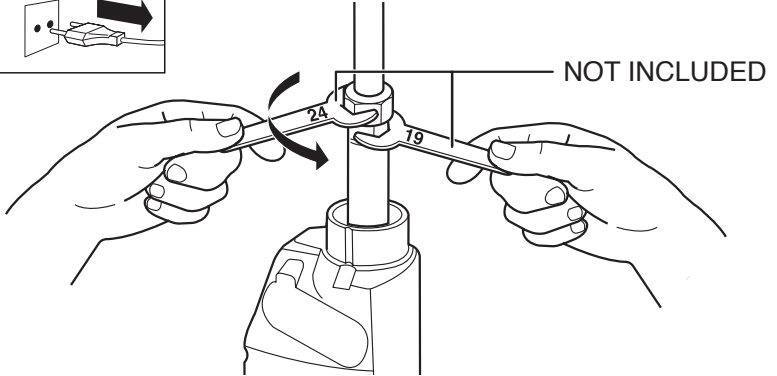
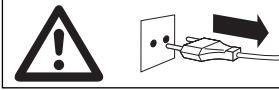


4

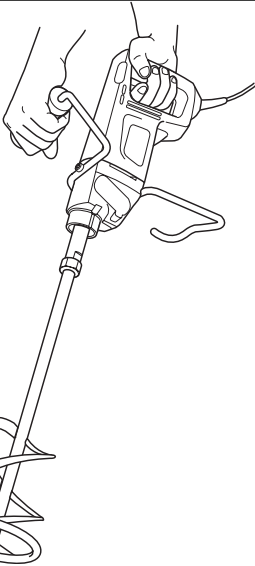




9



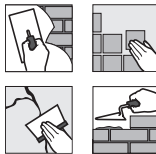
10



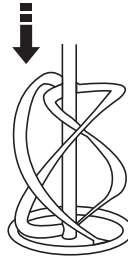
### ACCESSORIES



**WK 120**



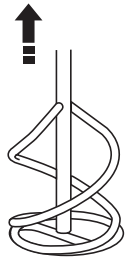
**SKIL Nr.**  
2610396693



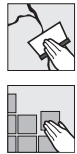
**MK N 120**



**SKIL Nr.**  
2610396694



**MM 115**



**SKIL Nr.**  
2610396695

11



## INTRODUCTION

- Ce mixeur électronique est conçu pour être utilisé dans la construction et l'industrie pour mélanger aisément et simplement des substances
- Différentes palettes permettent de mélanger une grande variété de substances (différents types de mélanges de ciment, colles de construction, peintures, composés de nivellement, mortier de finition et mortier sec, etc.)
- Le volume de mélange recommandé dépend du type et de l'état de la substance à mélanger
- Ne pas mélanger plus de 40 litres de substance à la fois
- Lisez et conservez ce manuel d'instructions ③

## SPECIFICATIONS TECHNIQUES ①

### ELEMENTS DE L'OUTIL ②

- A Interrupteur de marche/arrêt et réglage de vitesse
- B Bouton de blocage de l'interrupteur
- C Molette de réglage de la vitesse maximum
- D Cadre de protection
- E Arbre
- F Palette à mélanger
- G Fentes de ventilation

## SECURITE

### INSTRUCTIONS GENERALES DE SECURITE

#### ATTENTION! Lisez toutes les instructions.

Le non-respect des instructions indiquées ci-après peut entraîner un choc électrique, un incendie et/ou de graves blessures sur les personnes. La notion d'outil électroportatif mentionnée par la suite se rapporte à des outils électriques raccordés au secteur (avec câble de raccordement). **GARDEZ PRECIEUSEMENT CES INSTRUCTIONS DE SECURITE.**

#### 1) LIEU DE TRAVAIL

- a) **Maintenez l'endroit de travail propre et bien éclairé.** Un lieu de travail en désordre ou mal éclairé augmente le risque d'accidents.
- b) **N'utilisez pas l'appareil dans un environnement présentant des risques d'explosion et où se trouvent des liquides, des gaz ou poussières inflammables.** Les outils électroportatifs génèrent des étincelles risquant d'enflammer les poussières ou les vapeurs.
- c) **Tenez les enfants et autres personnes éloignés durant l'utilisation de l'outil électroportatif.** En cas d'inattention vous risquez de perdre le contrôle sur l'appareil.

#### 2) SECURITE RELATIVE AU SYSTEME ELECTRIQUE

- a) **La fiche de secteur de l'outil électroportatif doit être appropriée à la prise de courant. Ne modifiez en aucun cas la fiche. N'utilisez pas de fiches d'adaptateur avec des appareils avec mise à la terre.** Les fiches non modifiées et les prises de courant appropriées réduisent le risque de choc électrique.
- b) **Évitez le contact physique avec des surfaces mises à la terre telles que tuyaux, radiateurs, fours et réfrigérateurs.** Il y a un risque élevé de choc électrique au cas où votre corps serait relié à la terre.
- c) **N'exposez pas l'outil électroportatif à la pluie ou à l'humidité.** La pénétration d'eau dans un outil électroportatif augmente le risque d'un choc électrique.
- d) **N'utilisez pas le câble à d'autres fins que celles prévues, n'utilisez pas le câble pour porter l'appareil ou pour l'accrocher ou encore pour le débrancher de la prise de courant. Maintenez le câble éloigné des sources de chaleur, des parties grasses, des bords tranchants ou des parties de l'appareil en rotation.** Un câble endommagé ou torsadé augmente le risque d'un choc électrique.
- e) **Au cas où vous utiliseriez l'outil électroportatif à l'extérieur, utilisez une rallonge autorisée homologuée pour les applications extérieures.** L'utilisation d'une rallonge électrique homologuée pour les applications extérieures réduit le risque d'un choc électrique.

#### 3) SECURITE DES PERSONNES

- a) **Restez vigilant, surveillez ce que vous faites. Faites preuve de bon sens en utilisant l'outil électroportatif. N'utilisez pas l'appareil lorsque vous êtes fatigué ou après avoir consommé de l'alcool, des drogues ou avoir pris des médicaments.** Un moment d'inattention lors de l'utilisation de l'appareil peut entraîner de graves blessures sur les personnes.
- b) **Portez des équipements de protection. Portez toujours des lunettes de protection.** Le fait de porter des équipements de protection personnels tels que masque anti-poussières, chaussures de sécurité antidérapantes, casque de protection ou protection acoustique suivant le travail à effectuer, réduit le risque de blessures.
- c) **Évitez une mise en service par mégarde. Assurez-vous que l'interrupteur est effectivement en position d'arrêt avant de retirer la fiche de la prise de courant.** Le fait de porter l'appareil avec le doigt sur l'interrupteur ou de brancher l'appareil sur la source de courant lorsque l'interrupteur est en position de fonctionnement, peut entraîner des accidents.
- d) **Enlevez tout outil de réglage ou toute clé avant de mettre l'appareil en fonctionnement.** Une clé ou un outil se trouvant sur une partie en rotation peut causer des blessures.
- e) **Ne surestimez pas vos capacités. Veillez à garder toujours une position stable et équilibrée.** Ceci vous permet de mieux contrôler l'appareil dans des situations inattendues.

- f) **Portez des vêtements appropriés. Ne portez pas de vêtements amples ni de bijoux. Maintenez cheveux, vêtements et gants éloignés des parties de l'appareil en rotation.** Des vêtements amples, des bijoux ou des cheveux longs peuvent être happés par des pièces en mouvement.
- g) **Si des dispositifs servant à aspirer ou à recueillir les poussières doivent être utilisés, vérifiez que ceux-ci soient effectivement raccordés et qu'ils sont correctement utilisés.** L'utilisation de tels dispositifs réduit les dangers dus aux poussières.
- 4) UTILISATION ET EMPLOI SOIGNEUX DE L'OUTIL ELECTROPORTATIF**
- a) **Ne surchargez pas l'appareil. Utilisez l'outil électroportatif approprié au travail à effectuer.** Avec l'outil électroportatif approprié, vous travaillerez mieux et avec plus de sécurité à la vitesse pour laquelle il est prévu.
- b) **N'utilisez pas un outil électroportatif dont l'interrupteur est défectueux.** Un outil électroportatif qui ne peut plus être mis en ou hors fonctionnement est dangereux et doit être réparé.
- c) **Retirez la fiche de la prise de courant avant d'effectuer des réglages sur l'appareil, de changer les accessoires, ou de ranger l'appareil.** Cette mesure de précaution empêche une mise en fonctionnement par mégarde.
- d) **Gardez les outils électroportatifs non utilisés hors de portée des enfants. Ne permettez pas l'utilisation de l'appareil à des personnes qui ne se sont pas familiarisées avec celui-ci ou qui n'ont pas lu ces instructions.** Les outils électroportatifs sont dangereux lorsqu'ils sont utilisés par des personnes non initiées.
- e) **Prenez soin des outils électroportatifs. Vérifiez que les parties en mouvement fonctionnent correctement et qu'elles ne soient pas coincées, et contrôlez si des parties sont cassées ou endommagées de telle sorte que le bon fonctionnement de l'appareil s'en trouve entravé. Faites réparer les parties endommagées avant d'utiliser l'appareil.** De nombreux accidents sont dus à des outils électroportatifs mal entretenus.
- f) **Maintenez les outils de coupe aiguisés et propres.** Des outils soigneusement entretenus avec des bords tranchants bien aiguisés se coincent moins souvent et peuvent être guidés plus facilement.
- g) **Utilisez les outils électroportatifs, les accessoires, les outils à monter etc. conformément à ces instructions. Tenez compte également des conditions de travail et du travail à effectuer.** L'utilisation des outils électroportatifs à d'autres fins que celles prévues peut entraîner des situations dangereuses.
- 5) SERVICE**
- a) **Ne faites réparer votre outil électroportatif que par un personnel qualifié et seulement avec des pièces de rechange d'origine.** Ceci permet d'assurer la sécurité de l'appareil.

## INSTRUCTIONS DE SECURITE POUR LES MIXEURS

- Contrôlez toujours si la tension secteur correspond à la tension indiquée sur la plaquette signalétique de l'outil (les outils conçus pour une tension de 230V ou 240V peuvent également être branchés sur 220V)
- N'utilisez jamais l'outil sans le cadre de protection
- N'utilisez jamais l'outil dans ou près d'un environnement explosif
- Ne mélangez jamais des substances combustibles
- N'approchez jamais votre main ou tout autre objet du conteneur de mélange durant le mélange
- Portez des gants de protection, des vêtements près du corps et des chaussures solides
- Le niveau sonore en fonctionnement peut dépasser 85 dB(A); munissez-vous de casques anti-bruit
- **Débranchez toujours l'outil avant tout réglage ou changement d'accessoire**

## UTILISATION

- Marche/arrêt ④
- Blocage de l'interrupteur pour marche continue ⑤
  - ! **assurez-vous des forces en jeu consécutives au blocage; tenez l'outil fermement dans les deux mains et adoptez une position de travail stable et sûre**
- Réglage de la vitesse pour démarrage doux ⑥
- Réglage de la vitesse maximum ⑦
  - La molette C ② vous permet de régler la vitesse maximum de lente à rapide (A-E)
    - mettez en marche l'outil
    - verrouillez l'interrupteur
    - tournez la molette C pour sélectionner la vitesse maximum
- Cadre de protection ⑧
  - pour protéger l'outil
  - pour guider l'outil
  - pour mettre de côté l'outil de façon simple
  - montez le cadre de protection D avant d'utiliser l'outil pour la première fois
  - ! **n'utilisez jamais l'outil sans le cadre de protection**
- Utilisation de l'outil
  - montez la palette à mélanger F sur la broche E avec un clé de lames de 19 et une clé de lames de 24 (**n'est pas livré en standard**) ⑨
  - branchez l'outil sur le secteur
  - assurez-vous que le conteneur de mélange soit bien stable sur le sol
  - plongez la palette à mélanger dans le mélange de substance **avant d'allumer l'outil**, puis augmentez progressivement la vitesse de mélange en exerçant une plus forte pression sur le commutateur A ② (ce faisant, la substance ne va pas éclabousser et l'outil ne sera pas surchargé)
  - ! **éteignez l'outil uniquement lorsque la palette à mélanger se trouve dans le conteneur de mélange**
- Tenue et guidage de l'outil ⑩
  - ! **toujours tenez fermement l'outil à l'aide des deux mains**

## GARANTIE / ENVIRONNEMENT

- Gardez toujours votre outil et le câble propres (spécialement les aérations)
  - pour nettoyer l'outil, utilisez un chiffon sec et doux (n'utilisez jamais de produit de nettoyage ou de solvant)
  - nettoyez régulièrement les fentes d'aération G ② à l'aide d'une brosse ou d'air comprimé
- ! **débranchez la fiche avant le nettoyage**
- Ce produit SKIL est garanti conformément aux dispositions légales/nationales; tout dommage dû à l'usure normale, à une surcharge ou à une mauvaise utilisation de l'outil, sera exclu de la garantie
- En cas de réclamation, retournez l'outil **non démonté** avec votre preuve d'achat au revendeur ou au centre de service après-vente SKIL le plus proche (les adresses ainsi que la vue éclatée de l'outil figurent sur [www.skileurope.com](http://www.skileurope.com))
- **Ne jetez pas les outils électriques, les accessoires et l'emballage dans les ordures ménagères** (pour les pays européens uniquement)
  - conformément à la directive européenne 2002/96/EG relative aux déchets d'équipements électriques ou électroniques, et à sa transposition dans la législation nationale, les outils électriques usés doivent être collectés séparément et faire l'objet d'un recyclage respectueux de l'environnement
  - le symbole ⑪ vous le rappellera au moment de la mise au rebut de l'outil

D

Mischer

1610

## EINLEITUNG

- Dieses elektronische Mischgerät wurde für das einfache Mischen von Substanzen im Bau- und Industriebereich konzipiert
- Durch verschiedene Schaufeln können verschiedenste Substanzen (unterschiedliche Zementmischungen, Baukleber, Farben, Glättmassen, trockener Mörtel usw.) gemischt werden
- Das empfohlene Mischungsvolumen hängt von der Art und dem Zustand der zu mischenden Substanz ab
- Mischen Sie nicht mehr als 40 Liter auf einmal
- Bitte diese Bedienungsanleitung sorgfältig lesen und aufbewahren ③

## TECHNISCHE DATEN ①

## WERKZEUGKOMPONENTEN ②

- A Schalter zum Ein-Aus-Schalten und zur Drehzahlregelung
- B Knopf zum Feststellen des Schalters
- C Rad zur Maximalgeschwindigkeits-Kontrolle
- D Schutzbügel
- E Spindel
- F Mischschaufel
- G Lüftungsschlitze

## SICHERHEIT

### ALLGEMEINE SICHERHEITSHINWEISE

#### **ACHTUNG! Sämtliche Anweisungen sind zu lesen.**

Fehler bei der Einhaltung der nachstehend aufgeführten Anweisungen können elektrischen Schlag, Brand und/oder schwere Verletzungen verursachen. Der nachfolgend verwendete Begriff "Elektrowerkzeug" bezieht sich auf netzbetriebene Elektrowerkzeuge (mit Netzkabel).  
**BEWAHREN SIE DIESE ANWEISUNGEN GUT AUF.**

#### 1) ARBEITSPLATZ

- a) **Halten Sie Ihren Arbeitsbereich sauber und aufgeräumt.** Unordnung und unbeleuchtete Arbeitsbereiche können zu Unfällen führen.
- b) **Arbeiten Sie mit dem Gerät nicht in explosionsgefährdeter Umgebung, in der sich brennbare Flüssigkeiten, Gase oder Stäube befinden.** Elektrowerkzeuge erzeugen Funken, die den Staub oder die Dämpfe entzünden können.
- c) **Halten Sie Kinder und andere Personen während der Benutzung des Elektrowerkzeugs fern.** Bei Ablenkung können Sie die Kontrolle über das Gerät verlieren.

#### 2) ELEKTRISCHE SICHERHEIT

- a) **Der Anschlussstecker des Gerätes muss in die Steckdose passen. Der Stecker darf in keiner Weise verändert werden. Verwenden Sie keine Adapterstecker gemeinsam mit schutzgeerdeten Geräten.** Unveränderte Stecker und passende Steckdosen verringern das Risiko eines elektrischen Schlages.
- b) **Vermeiden Sie Körperkontakt mit geerdeten Oberflächen, wie von Rohren, Heizungen, Herden und Kühlschränken.** Es besteht ein erhöhtes Risiko durch elektrischen Schlag, wenn Ihr Körper geerdet ist.
- c) **Halten Sie das Gerät von Regen oder Nässe fern.** Das Eindringen von Wasser in ein Elektrogerät erhöht das Risiko eines elektrischen Schlages.
- d) **Zweckentfremden Sie das Kabel nicht, um das Gerät zu tragen, aufzuhängen oder um den Stecker aus der Steckdose zu ziehen. Halten Sie das Kabel fern von Hitze, Öl, scharfen Kanten oder sich bewegenden Geräteteilen.** Beschädigte oder verwickelte Kabel erhöhen das Risiko eines elektrischen Schlages.

GB	<p><b>CE DECLARATION OF CONFORMITY</b> We declare under our sole responsibility that this product is in conformity with the following standards or standardized documents: EN 60 745, EN 55 014, in accordance with the provisions of the directives 73/23/EC, 2004/108/EC, 98/37/EC.</p> <p><b>NOISE/VIBRATION</b> Measured in accordance with EN 60 745 the sound pressure level of this tool is 85 dB(A) and the sound power level 96 dB(A) (standard deviation: 3 dB), and the vibration 3,2 m/s<sup>2</sup> (hand-arm method).</p>
F	<p><b>CE DÉCLARATION DE CONFORMITÉ</b> Nous déclarons sous notre propre responsabilité que ce produit est en conformité avec les normes ou documents normalisés suivants: EN 60 745, EN 55 014, conforme aux réglementations 73/23/EC, 2004/108/EC, 98/37/EC. <b>BRUIT/VIBRATION</b> Mesuré selon EN 60 745 le niveau de la pression sonore de cet outil est 85 dB(A) et le niveau de la puissance sonore 96 dB(A) (déviation standard: 3 dB), et la vibration 3,2 m/s<sup>2</sup> (méthode main-bras).</p>
D	<p><b>CE KONFORMITÄTSERKLÄRUNG</b> Wir erklären in alleiniger Verantwortung, daß dieses Produkt mit den folgenden Normen oder normativen Dokumenten übereinstimmt: EN 60 745, EN 55 014, gemäß den Bestimmungen der Richtlinien 73/23/EG, 2004/108/EG, 98/37/EG.</p> <p><b>GERÄUSCH/VIBRATION</b> Gemessen gemäß EN 60 745 beträgt der Schalldruckpegel dieses Gerätes 85 dB(A) und der Schalleistungspegel 96 dB(A) (Standard- abweichung: 3 dB), und die Vibration 3,2 m/s<sup>2</sup> (Hand-Arm Methode).</p>
NL	<p><b>CE CONFORMITEITSVERKLARING</b> Wij verklaren, dat dit product voldoet aan de volgende normen of normatieve documenten: EN 60 745, EN 55 014, overeenkomstig de bepalingen van de richtlijnen 73/23/EG, 2004/108/EG, 98/37/EG.</p> <p><b>GELUID/VIBRATIE</b> Gemeten volgens EN 60 745 bedraagt het geluidsdrukniveau van deze machine 85 dB(A) en het geluidsvormogen-niveau 96 dB(A) (standaard deviatie: 3 dB), en de vibratie 3,2 m/s<sup>2</sup> (hand-arm methode).</p>
S	<p><b>CE KONFORMITETSFÖRKLARING</b> Vi intygar och ansvarar för, att denna produkt överensstämmer med följande norm och dokument: EN 60 745, EN 55 014, enl. bestämmelser och riktlinjerna 73/23/EG, 2004/108/EG, 98/37/EG.</p> <p><b>LJUD/VIBRATION</b> Ljudtrycksnivån som uppmätts enligt EN 60 745 är på denna maskin 85 dB(A) och ljudeffektnivån 96 dB(A) (standard deviation: 3 dB), och vibration 3,2 m/s<sup>2</sup> (hand-arm metod).</p>
DK	<p><b>CE KONFORMITETSERKLÆRING</b> Vi erklærer under almindeligt ansvar, at dette produkt er i overensstemmelse med følgende normer eller normative dokumenter: EN 60 745, EN 55 014, i henhold til bestemmelserne i direktiverne 73/23/EF, 2004/108/EF, 98/37/EF. <b>STØJ/VIBRATION</b> Måles efter EN 60 745 er lydtrykniveau af dette værktøj 85 dB(A) og lydteffektniveau 96 dB(A) (standard deviation: 3 dB), og vibrationsniveauet 3,2 m/s<sup>2</sup> (hånd-arm metoden).</p>
N	<p><b>CE SAMSVARERKLÆRING</b> Vi erklærer at det er under vårt ansvar at dette produkt er i samsvar med følgende standarder eller standard-dokumenter: EN 60 745, EN 55 014, i samsvar med reguleringer 73/23/EF, 2004/108/EF, 98/37/EF.</p> <p><b>STØY/VIBRASJON</b> Målt ifølge EN 60 745 er lydtryknivået av dette verktøyet 85 dB(A) og lydstyrkenivået 96 dB(A) (standard deviasjon: 3 dB), og vibrasjonsnivået 3,2 m/s<sup>2</sup> (hånd-arm metode).</p>
FIN	<p><b>CE TODISTUS STANDARDINMUKAISUDESTA</b> Todistamme täten ja vastaamme yksin siitä, että nämä tuote en alluuleteltujen standardien ja standardoimisasiakirjojen vaatimusten mukainen EN 60 745, EN 55 014, seuraavien sääntöjen mukaisesti 73/23/ETY, 2004/108/ETY, 98/37/ETY. <b>MELU/TÄRINÄ</b> Mitattuna EN 60 745 mukaan työkalun melutaso on 85 dB(A) ja yleensä työkalun äänen voimakkuus on 96 dB(A) (keskihajonta: 3 dB), ja äärinä voimakkuus 3,2 m/s<sup>2</sup> (käsi-käsivarsi metodi).</p>
E	<p><b>CE DECLARACION DE CONFORMIDAD</b> Declaramos bajo nuestra sola responsabilidad que este producto está en conformidad con las normas o documentos normalizados siguientes: EN 60 745, EN 55 014, de acuerdo con las regulaciones 73/23/CE, 2004/108/CE, 98/37/CE.</p> <p><b>RUIDOS/VIBRACIONES</b> Medido según EN 60 745 el nivel de la presión acústica de esta herramienta se eleva a 85 dB(A) y el nivel de la potencia acústica 96 dB(A) (desviación estándar: 3 dB), y la vibración a 3,2 m/s<sup>2</sup> (método brazo-mano).</p>
P	<p><b>CE DECLARAÇÃO DE CONFIRMIDADE</b> Declaramos sob nossa exclusiva responsabilidade que este produto cumpre as seguintes normas ou documentos normativos: EN 60 745, EN 55 014, conforme as disposições das diretivas 73/23/CE, 2004/108/CE, 98/37/CE. <b>RUIDO/VIBRAÇÕES</b> Medido segundo EN 60 745 o nível de pressão acústica desta ferramenta é 85 dB(A) e o nível de potência acústica 96 dB(A) (espaço de erro: 3 dB), e a vibração 3,2 m/s<sup>2</sup> (método braço-mão).</p>
I	<p><b>CE DICHIARAZIONE DI CONFORMITÀ</b> Dichiaramo, assumendo la piena responsabilità di tale dichiarazione, che il prodotto è conforme alle seguenti normative e ai relativi documenti: EN 60 745, EN 55 014 in base alle prescrizioni delle direttive CE 73/23, CE 2004/108, CE 98/37.</p> <p><b>RUMOROSITÀ/VIBRAZIONE</b> Misurato in conformità al EN 60 745 il livello di pressione acustica di questo utensile è 85 dB(A) ed il livello di potenza acustica 96 dB(A) (deviazione standard: 3 dB), e la vibrazione 3,2 m/s<sup>2</sup> (metodo mano-braccio).</p>
H	<p><b>CE MINŐSÉGI TANUSÍTVÁNY</b> Teljes felelősségünk tudatában kijelentjük, hogy jelen termék a következő szabványoknak vagy kötelező hatóságai előírásoknak megfelel: EN 60 745, EN 55 014, a 73/23/EK, 2004/108/EK, 98/37/EK előírásoknak megfelelően.</p> <p><b>ZAJ/REZGÉS</b> Az EN 60 745 alapján végzett mérések szerint ezen készülék hangnyomás szintje 85 dB(A) a hangteljesítmény szintje 96 dB(A) (normál eltérés: 3 dB), a kézre ható rezgésszám 3,2 m/s<sup>2</sup>.</p>
CZ	<p><b>CE STRVZUJÍCÍ PROHLÁŠENÍ</b> Potvrzujeme na odpovědnost, že tento výrobek odpovídá následujícím normám nebo normativním podkladům: EN 60 745, EN 55 014, podle ustanovení směrnice 73/23/EG, 2004/108/EG, 98/37/EG.</p> <p><b>HLUČNOSTI/VIBRACÍ</b> Měřeno podle EN 60 745 činí tlak hlukové vlny tohoto přístroje 85 dB(A) a dávka hlučnosti 96 dB(A) (standardní odchylka: 3 dB), a vibrací 3,2 m/s<sup>2</sup> (metoda ruka-paže).</p>
TR	<p><b>CE STANDARDIZASYON BEYANI</b> Yeğane sorumluluğumuzla, bu ürünün aşağıdaki standartlara veya standart belgelerine uygun olduğunu beyan ederiz: EN 60 745, EN 55 014, yönetmeliki hükümleri uyarınca 73/23/EC, 2004/108/EC, 98/37/EC.</p> <p><b>GÜRÜLTÜ/TİTREŞİM</b> Ölçülen EN 60 745 göre ses basıncı bu makinenin seviyesi 85 dB(A) ve çalışma sırasındaki gürültü 96 dB(A) (standart sapma: 3 dB), ve titreşim 3,2 m/s<sup>2</sup> (el-kol metodu).</p>



PL	<b>OŚWIADCZENIE ZGODNOSCI CE</b> Niniejszym oświadczamy ponosząc osobistą odpowiedzialność, że produkt wykonany jest zgodnie z następującymi normami i dokumentami normalizującymi: EN 60 745, EN 55 014, z godnie z wytycznymi 73/23/WE, 2004/108/WE, 98/37/WE. <b>HALASU/WIBRACJE</b> Pomiarów dokonano zgodnie z normą EN 60 745 ciśnienie akustyczne narzędzia wynosi 85 dB(A) zaś poziom mocy akustycznej 96 dB(A) (poziom odchylenie: 3 dB), zaś vibracje 3,2 m/s <sup>2</sup> (metoda dłoń-ręka).
RU	<b>ЗАЯВЛЕНИЕ О СООТВЕТСТВИИ</b> Мы с полной ответственностью заявляем, что это изделие соответствует следующим стандартам или стандартизованным документам: EN 60 745, EN 55 014, в соответствии с инструкциями 73/23/EC, 2004/108/EC, 98/37/EC. <b>ШУМНОСТЬ/ВИБРАЦИЯ</b> При измерении в соответствии со стандартом EN 60 745 уровень звукового давления для этого инструмента составляет 85 дБ (А) и уровень звуковой мощности - 96 дБ (А) (стандартное отклонение: 3 дБ), и вибрации - 3,2 м/с <sup>2</sup> (по методу для рук).
UA	<b>CE ВІДПОВІДНІСТЬ</b> Ми заявляємо, що відповідність даного продукту наступним стандартам і регулюючим документам повністю нашою відповідальністю: EN 60 745, EN 55 014, відповідно до положень директив 73/23/ЄС, 2004/108/ЄС, 98/37/ЄС. <b>ШУМ/ВІБРАЦІЯ</b> Зміряний відповідно до EN 60 745 рівень тиску звуку даного інструменту 85 дБ(А) і потужність звуку 96 дБ(А) (стандартне відхилення: 3 дБ), і вібрація 3,2 м/с <sup>2</sup> (ручна методика).
GR	<b>CE ΔΗΛΩΣΗ ΣΥΜΒΑΤΟΤΗΤΑΣ</b> Δηλώνουμε υπευθύνως ότι το προϊόν αυτό είναι κατασκευασμένο σύμφωνα με τους εθν. κανονισμούς ή κατασκευαστικές συστάσεις: EN 60 745, EN 55 014, κατά τις διατάξεις των κανονισμών της Κοινής Αγοράς 73/23/ΕΚ, 2004/108/ΕΚ, 98/37/ΕΚ. <b>ΘΥΡΥΒΟ/ΚΡΑΔΑΣΜΟΥΣ</b> Μετρημένη σύμφωνα με EN 60 745 η στάθμη ακουστικής πίεσης αυτού του εργαλείου ανέρχεται σε 85 dB(A) και η στάθμη ηχητικής ισχύος σε 96 dB(A) (κοινή απόκλιση: 3 dB), και ο κραδασμός σε 3,2 m/s <sup>2</sup> (μεθοδος χειρός/βραχίονα).
RO	<b>DECLARAȚIE DE CONFORMITATE CE</b> Declaram pe proprie răspundere că acest produs este conform cu următoarele standarde sau documente standardizate: EN 60 745, EN 55 014, în conformitate cu regulile 73/23/EC, 2004/108/EC, 98/37/EC. <b>ZGOMOT/VIBRAȚII</b> Măsurat în conformitate cu EN 60 745 nivelul de presiune a sunetului generat de acest instrument este de 85 dB(A) iar nivelul de putere a sunetului 96 dB(A) (abaterea standard: 3 dB), iar nivelul vibrațiilor 3,2 m/s <sup>2</sup> (metoda mină - braț).
BG	<b>CE ДЕКЛАРАЦИЯ ЗА СЪОТВЕТСТВИЕ</b> Декларираме на изцяло наша отговорност, че това изделие е съобразено със следните стандарти или стандартизирани документи: EN 60 745, EN 55 014, в съответствие с нормативната уредба на 73/23/EG, 2004/108/EG, 98/37/EG. <b>ШУМ/ВИБРАЦИИ</b> Измерено в съответствие с EN 60 745 нивото на звукова налягане на този инструмент е 85 dB(A) а нивото на звукова мощност е 96 dB(A) (стандартно отклонение: 3 dB), а вибрацията са 3,2 m/s <sup>2</sup> (метод ръка-рамо).
SK	<b>CE PREHLÁSENIE O ZHODE</b> Výhradne na našu vlastnú zodpovednosť prehlasujeme, že tento výrobok zodpovedá nasledujúcim normám alebo normovaným dokumentom: EN 60 745, EN 55 014, v súlade s predpismi 73/23/EC, 2004/108/EC, 98/37/EC. <b>HLUKU/VIBRACIACH</b> Merané podľa EN 60 745 je úroveň akustického tlaku tohto nástroja 85 dB(A) a úroveň akustického výkonu je 96 dB(A) (štandardná odchýlka: 3 dB), a vibrácie sú 3,2 m/s <sup>2</sup> (metóda ruka - paža).
HR	<b>CE IZJAVA O USKLAĐENOSTI</b> Izjavljujemo uz punu odgovornost da je ovaj proizvod usklađen sa slijedećim normama i normativnim dokumentima: EN 60 745, EN 55 014, prema odredbama smjernica 73/23/EG, 2004/108/EG, 98/37/EG. <b>BUCI/VIBRACIJAMA</b> Mjerenje prema EN 60 745, prag zvučnog tlaka ovog električnog alata iznosi 85 dB(A) a jakost zvuka 96 dB(A) (standardna devijacija: 3 dB), a vibracija 3,2 m/s <sup>2</sup> (postupkom na šaci-ruci).
SCG	<b>CE IZJAVA O USKLAĐENOSTI</b> Pod punom odgovornošću izjavljujemo da je ovaj proizvod usklađen sa sledećim standardima ili standardizovanim dokumentima: EN 60 745, EN 55 014, u skladu sa odredbama smernica 73/23/EG, 2004/108/EG, 98/37/EG. <b>BUKAVIBRACIJE</b> Mereno u skladu sa EN 60 745, nivo pritiska zvuka ovog alata iznosi 85 dB(A), a jačina zvuka 96 dB(A) (normalno odstupanje: 3 dB), a vibracija 3,2 m/s <sup>2</sup> (mereno metodom na šaci-ruci).
SLO	<b>IZJAVA O USTREZNOSTI CE</b> Odgovorno izjavljamo, da je ta izdelek v skladu z naslednjimi standardi ali standardnimi dokumenti: EN 60 745, EN 55 014, v skladu s predpisi navodil 73/23/EG, 2004/108/EG, 98/37/EG. <b>HRUP/VIBRACIJA</b> Izmerjeno v skladu s predpisom EN 60 745 je raven zvočnega pritiska za to orodje 85 dB(A) in jakosti zvoka 96 dB(A) (standarden odmik: 3 dB), in vibracija 3,2 m/s <sup>2</sup> (metoda 'dlan-roka').
EST	<b>CE VASTAVUSDEKLARATSIOON</b> Kinnitame ainuvastutajana, et see toode vastab järgmistele standarditele või normdokumentidele: EN 60 745, EN 55 014 vastavalt direktiivide 73/23/EÜ, 2004/108/EÜ, 98/37/EÜ nõuetele. <b>MÜRA/VIBRATSIOON</b> Vastavalt koostöökäe normiga EN 60 745 läbi viidud mõõtmiste tulemuste põhjal heliõhk 85 dB(A) ja helitugevus 96 dB(A) (standardkõrvalekalle: 3 dB), ja vibratsioon 3,2 m/s <sup>2</sup> (käe-randme-meetod).
LV	<b>CE DEKLARĀCIJA PAR ATBILSTĪBU STANDARTIEM</b> Mēs ar pilnu atbildību paziņojam, ka šis izstrādājums atbilst standartiem vai standartizācijas dokumentiem EN 60 745, EN 55 014 un ir saskaņā ar direktīvu 73/23/EG, 2004/108/EG, 98/37/EG. <b>TROKŠNIS/VIBRĀCIJA</b> Saskaņā ar standartu EN 60 745 noteiktās instrumenta radītā trokšņa skaņas spiediena līmenis ir 85 dB(A) un skaņas jaudas līmenis ir 96 dB (A) (pie tipiskās izkliedes: 3 dB), un vibrācijas intensitāte ir 3,2 m/s <sup>2</sup> (strādājot rokas režīmā).
LT	<b>CE KOKYBĖS ATITIKTIES DEKLARACIJA</b> Mes atsakingai pareiškiame, kad šis gaminyus atitinka tokius standartus ir normatyvinius dokumentus: EN 60 745, EN 55 014 pagal EEB reglamentų 73/23/EG, 2004/108/EG, 98/37/EG nuostatas. <b>TRIUŠKINGUMAS/VIBRACIJA</b> Šio prietaiso triukšmingumas buvo išmatuotas pagal EN 60 745 reikalavimus keliamo triukšmo garso slėgio lygis siekia 85 dB(A) ir akustinio galingumo lygis 96 dB(A) (standartinis nuokrypis: 3 dB), ir vibracijos pagreitius rankos plaštakos srityje tipiniu atveju yra mažesnis, kaip 3,2 m/s <sup>2</sup> .

