

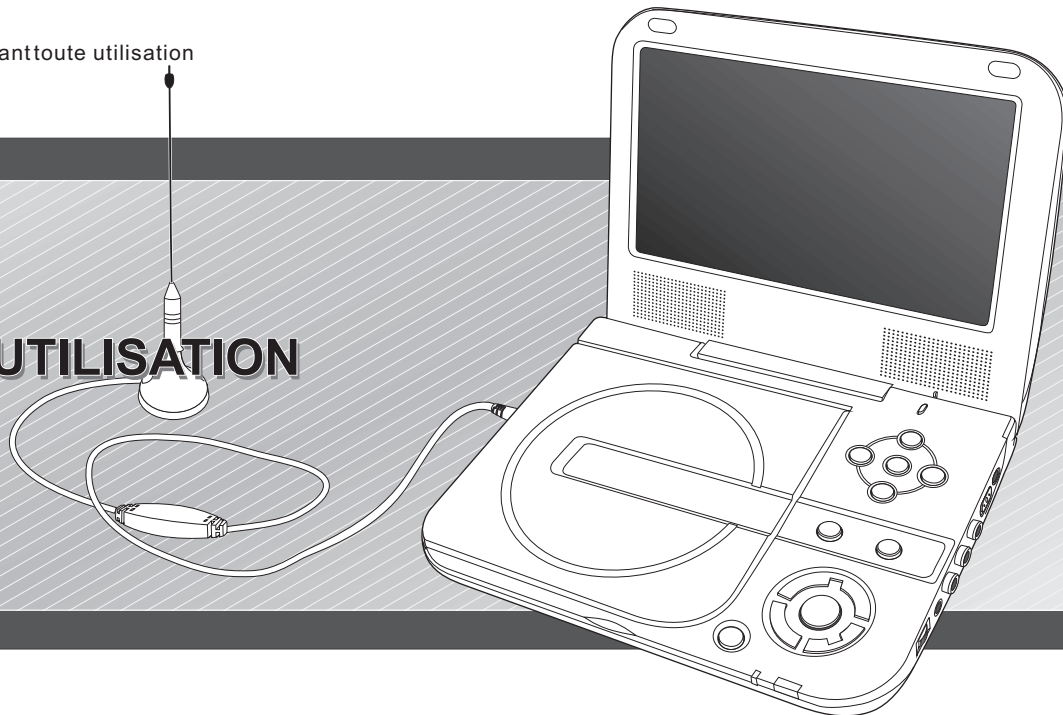
FRANÇAIS

Lenco

TELEVISEUR/LECTEUR DVD NUMERIQUE PORTABLE

>>> Veuillez lire ce manuel avant toute utilisation

MANUEL D'UTILISATION



Sommaire

Sommaire.....	1
Informations concernant la sécurité.....	2
Télécommande.....	3-4
Présentation du lecteur DVD.....	5
Fonctionnement de la télécommande.....	6
Raccordement d'écouteurs (accessoire optionnel).....	7
Raccordement d'une antenne NUMERIQUE-TV.....	8
Raccordement à un téléviseur.....	9
Fonctionnement du port USB.....	10
Fonctionnement de l'adaptateur CA.....	11
Mise en charge de la batterie.....	12
Visionner la télévision numérique.....	13-14
Ecouter la radio numérique.....	15
Programmes TV : Favoris, Ordre de listing, Suppression.....	16
Programmes musique: Favoris, Ordre de listing, Suppression. Tri de la liste des programmes TV/musique.....	17
Recherche et configuration de chaînes TV.....	18
Configuration du contrôle parental, Activation/désactivation du verrouillage de chaînes.....	19
Configuration du Pays, Langue, GMT, Fuseau horaire, Calendrier.....	20-21
Lire un disque.....	22-24
Lecture de CD MP3 et audio.....	25
Lecture de CD image.....	26
Affichage et tri de fichiers.....	27
Jouer à un jeu: Tetris, Rush Hour.....	28
Configuration de l'option DVD.....	29-30
Configuration de l'option Système.....	31-32
Dépannage.....	33-34
Spécifications techniques.....	35

Informations concernant la sécurité

Veillez lire toutes les instructions et précautions d'emploi avant d'utiliser ce lecteur, respectez tous les avertissements mentionnés sur le lecteur et dans ce Guide de l'utilisateur. Ces instructions et précautions d'emploi doivent être conservées comme référence dans le futur.

Informations concernant la sécurité

- N'exposez pas cet appareil à une humidité trop forte, à de la pluie, du sable ou des sources de chaleur.
- Installez le lecteur de DVD sur une surface solide et plane.
- Gardez le lecteur DVD à l'abri des équipements de chauffage domestiques et à la lumière du soleil directe.
- Quand vous installez le lecteur DVD sur une étagère, laissez plusieurs centimètres d'espace autour du lecteur afin de permettre sa ventilation.

⚠ AVERTISSEMENT POUR VOTRE PROPRE SECURITE

CLASS 1 LASER PRODUCT / KLASSE 1 LASERPRODUKT / LUOKAN 1 LASERLAITE / KLASS 1 LASERAPPARAT / PRODUCTO LASER CLASE.

RADIATION LASER INVISIBLE UNE FOIS OUVERT ET UNE FOIS DEMONTE. EVITEZ L'EXPOSITION AU RAYON.

⚠ AVERTISSEMENT

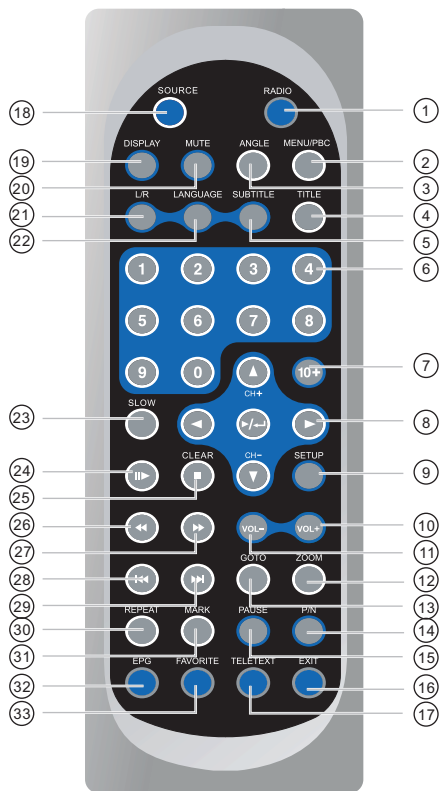
1. Afin d'éviter un incendie ou un choc électrique, n'exposez pas ce lecteur à la pluie ou à l'humidité.
2. Afin d'éviter les chocs électriques, n'ouvrez pas l'intérieur du lecteur ou ne le démontez pas vous-même ; confiez-le à un professionnel qualifié uniquement.
3. Certains pays ont une réglementation spéciale pour le recyclage des piles utilisées pour ce produit. Veuillez vous renseigner auprès de votre administration locale.
4. Une écoute prolongée pendant plusieurs heures avec des écouteurs au volume maximum peut endommager votre audition.
5. Le lecteur doit être uniquement connecté aux sources d'alimentation décrites dans les consignes d'utilisation mentionnées sur le lecteur.
6. Il se peut qu'un dysfonctionnement survienne après une décharge électrostatique. Si cela se produit et que les commandes de la télécommande et de l'unité deviennent inactives, éteignez l'unité pendant un moment. Allumez à nouveau l'unité au bout de 10 secondes.

Attention:

Enlevez la carte de protection à l'intérieur du compartiment à disque avant d'utiliser le lecteur.



Télécommande

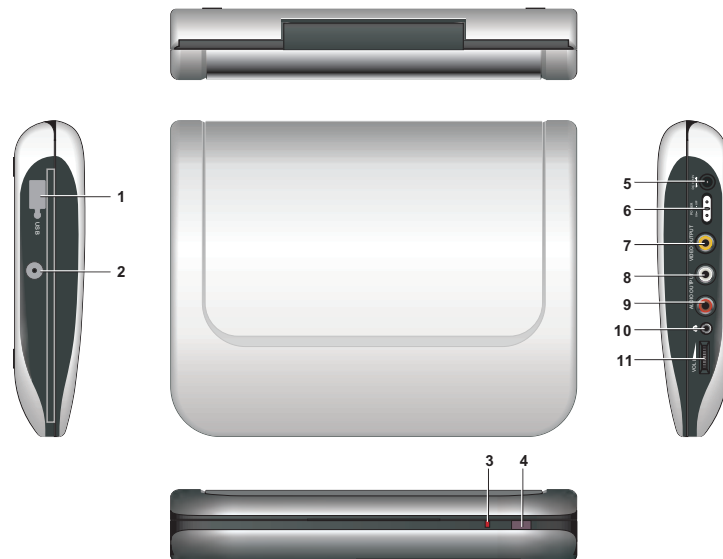


Nom	Mode DVD /USB/Lecteur de cartes mémoire	Mode DVB-T
① Touche RADIO	Aucune fonction.	Permet de sélectionner le mode Radio.
② Touche MENU/PBC	Permet d'afficher le menu du disque.	Aucune fonction.
③ Touche ANGLE	Utilisez la touche pour sélectionner un angle de caméra disponibles sur le disque DVD.	Aucune fonction.
④ Touche TITLE	Permet d'afficher le menu Titres si celui-ci est pris en charge par le disque.	Aucune fonction.
⑤ Touche SUBTITLE	Permet de sélectionner une langue de sous-titres.	Permet de sélectionner une langue de sous-titres.
⑥ Touches numériques (0,1,...,9)	Permet de sélectionner ou d'entrer un numéro de titre, chapitre ou de piste.	Permet d'entrer des chiffres : numéro d'un programme, date, durée, etc.
⑦ Touche 10+	Utilisez les touches pour entrer un chiffre de 10 à 999 (vous devez combiner cette touche avec les autres touches numériques).	Aucune fonction.
⑧ Touches (PLAY/ENTER) /DIRECTIONNELLES	Utilisez la touche ►/◄ pour démarrer la lecture ou activer (ou modifier) une option. Utilisez les touches directionnelles pour sélectionner une option.	Utilisez la touche ►/◄ pour activer (ou modifier) une option. Permet de changer de chaîne (▲, ▼) permet de sélectionner une autre option.
⑨ Touche SETUP	Permet d'afficher le menu principal et régler la langue système, langue de doublage, langue d'affichage, mot de passe, etc.	Permet d'afficher le menu principal et créer un programme, configurer le système, la langue OSD/de doublage etc.
⑩ Touche VOL+	Utilisez la touche pour augmenter le volume.	Utilisez la touche pour augmenter le volume du haut-parleur.
⑪ Touche VOL-	Utilisez la touche pour diminuer le volume.	Utilisez la touche pour diminuer le volume.
⑫ Touche ZOOM	Permet d'effectuer un zoom avant/arrière sur les vidéos et photos.	Aucune fonction.
⑬ Touche GOTO	Utilisez la touche pour entrer une durée de lecture spécifique.	Aucune fonction.
⑭ Touche P/N	Permet de sélectionner un format de signal TV parmi : PAL/NTSC/AUTO.	Permet de sélectionner un format de signal parmi : PAL/NTSC/AUTO
⑮ Touche PAUSE	Utilisez la touche pour mettre la lecture en pause.	Utilisez la touche pour figer l'écran.

Télécommande

Nom	Mode DVD /USB/Lecteur de cartes mémoire	Mode DVB-T
⑯ Touche EXIT	Aucune fonction.	Quitter le menu Configuration
⑰ Touche TELETEXT	Aucune fonction.	Permet d'accéder à la fonction Télétexte.
⑱ Touche SOURCE	Permet de sélectionner un mode parmi : DVD , DVB-T, USB.	Permet de sélectionner un mode parmi : DVD , DVB-T , USB.
⑲ Touche DISPLAY	Permet d'afficher les informations de lecture du disque.	Permet d'afficher les informations du programme sélectionné.
⑳ Touche MUTE	Permet de couper le son.	Permet de couper le son.
㉑ Touche L/R	Permet de sélectionner la sortie haut-parleur gauche/droite.	Permet de sélectionner le canal audio gauche/droite d'un programme
㉒ Touche LANGUAGE	Permet de sélectionner une langue de doublage d'un disque DVD.	Aucune fonction.
㉓ Touche SLOW	Permet d'effectuer une lecture de la vidéo à une vitesse inférieure.	Aucune fonction.
㉔ Touche STEP	Permet d'effectuer une lecture image-par-image.	Aucune fonction.
㉕ Touche STOP/CLEAR	Permet d'arrêter la lecture ou d'effacer un signet.	Aucune fonction.
㉖ Touche FAST REVERSE	Permet d'effectuer une lecture vers l'arrière sous plusieurs vitesses.	Aucune fonction.
㉗ Touche FASTAVANT	Permet d'effectuer une lecture sous plusieurs vitesses.	Aucune fonction.
㉘ Touche SAUT BACKWARD	Utilisez la touche pour sélectionner le titre, chapitre ou piste précédent.	Aucune fonction.
㉙ Touche SAUT AVANT	Utilisez la touche pour sélectionner le titre, chapitre ou piste suivant.	Aucune fonction.
㉚ Touche REPEAT	Permet de répéter la lecture d'un titre, chapitre, piste ou du disque.	Aucune fonction.
㉛ Touche MARK	Utilisez la touche pour définir un point où la lecture démarrera à chaque fois que vous appuierez sur la touche MARK.	Aucune fonction.
㉜ Touche EPG	Aucune fonction.	Permet d'afficher le guide de programmes électronique.
㉝ Touche FAVORITE	Aucune fonction.	Permet d'accéder aux chaînes TV/stations radio favorites.

Présentation du lecteur DVD



- 1. Connecteur USB
- 2. Connecteur antenne TV
- 3. Témoin lumineux
- 4. Capteur de télécommande
- 5. Connecteur DCIN 12V
- 6. Commutateur POWER ON/OFF
- 7. SORTIE VIDEO
- 8. SORTIE AUDIO(DROITE)
- 9. SORTIE AUDIO(GAUCHE)
- 10. Connecteur Ecouteurs

- 11. COMMANDE DE REGLAGE DU CONNECTEUR ECOUTEURS / DES HAUT-PARLEURS
- 12. ECRAN LCD
- 13. HAUT-PARLEUR
- 14. COUVERCLE DU LECTEUR CD
- 15. Commutateur LCD on/off
- 16. TOUCHES DIRECTIONNELLES (HAUT/CH+)/(BAS/CH-)/GAUCHE/ DROITE, ENTER(↵)
- 17. SOURCE : Permet de sélectionner un mode parmi: DVD, DVB-T, USB.
- 18. Touche SETUP/MENU
- 19. TOUCHES DE LECTURE
- 20. OPEN: Permet d'ouvrir le couvercle du lecteur

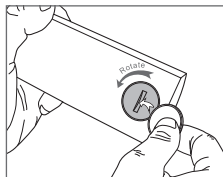
- 19. TOUCHES DE LECTURE
- Touche PLAY/PAUSE
- Touche STOP/CLEAR
- Touche SAUT-AVANT
- Touche SAUT-ARRIERE
- Touche AVANCE RAPIDE
- Touche REMBOBINAGE

- 20. OPEN: Permet d'ouvrir le couvercle du lecteur

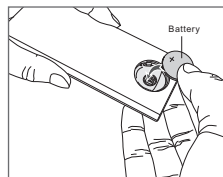
Fonctionnement de la télécommande

Installation des piles

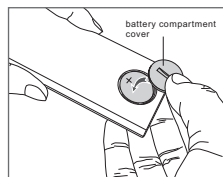
1. Ouvrez le compartiment à pile en utilisant une pièce de monnaie.



2. Insérez une pile au lithium de 3V dans le compartiment à pile en respectant la polarité de la pile comme indiqué (+).



3. Remplacez le couvercle du compartiment à pile et tournez-le dans le sens des aiguilles d'une montre jusqu'à la butée.



Fonctionnement de la télécommande

Pointez directement la télécommande vers le capteur de la télécommande situé sur le panneau avant du lecteur DVD.



Raccordement d'écouteurs (accessoire optionnel)

Vous pouvez raccorder une paire d'écouteurs disposant d'un mini-connecteur stéréo au connecteur Ecouteurs (🎧) pour une écoute en privé. Vous pouvez régler le volume en utilisant les touches **VOL +** et **VOL -** de la télécommande ou en utilisant la commande de réglage Volume du lecteur.

Remarque: lorsque des écouteurs sont raccordés au connecteur Ecouteurs (🎧), les haut-parleurs sont désactivés.

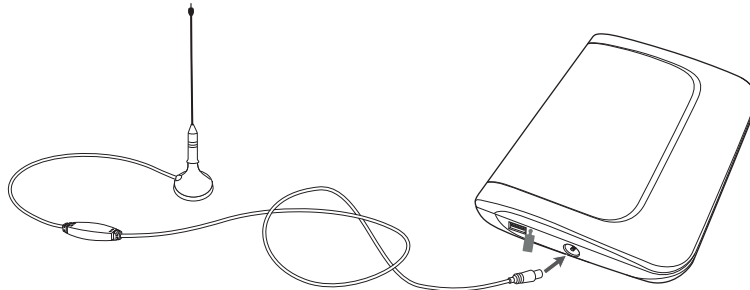
*Les écouteurs sont optionnels



Raccordement d'une antenne NUMERIQUE-TV

Pour recevoir la télévision et radio numérique, vous devez connecter une antenne au lecteur. Suivez ces étapes:

1. Raccordez une extrémité du câble antenne au connecteur Antenne du lecteur.
2. Installez l'antenne sur la surface de votre choix.
3. L'antenne possède un socle aimanté pouvant être fixé à toute surface métallique.



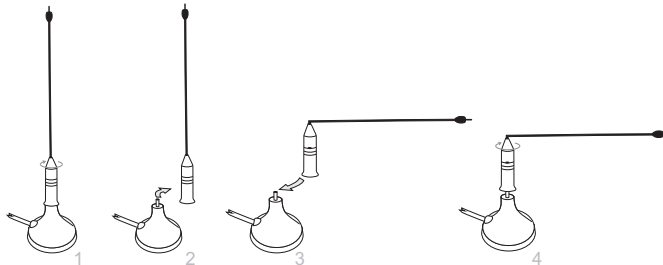
Conseils sur l'amélioration de la réception TV

Vous pouvez nettement améliorer la réception TV en suivant ces conseils.

1. Installez l'antenne près d'une fenêtre.
2. Installez l'antenne sur une surface métallique comme une chaise en métal, table, récipient de cuisson, porte manteaux, radiateur, poignée etc.
3. Orientez l'antenne à plusieurs reprises jusqu'à ce que vous obteniez la meilleure réception.

Remarque: ce lecteur emploie une antenne active (alimentée), l'amplificateur offre un signal amélioré en comparaison des antennes passives (non alimentées).

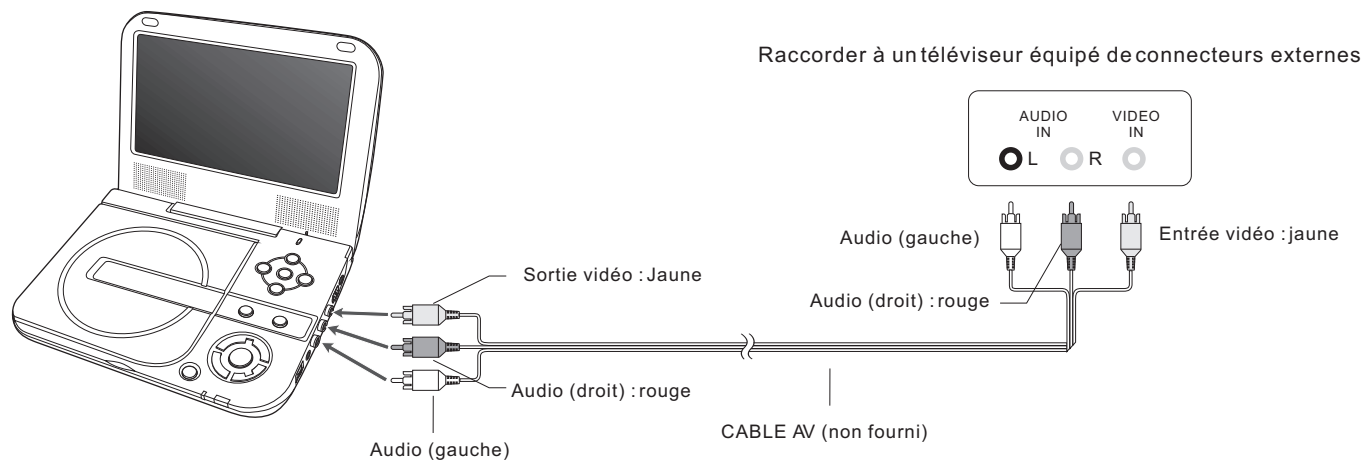
Deux pôles d'antenne sont fournis pour une fixation horizontale ou verticale de l'antenne. Lorsque vous installez l'antenne sur une surface verticale, une antenne pliable sur 90° peut être utilisée. Pour modifier l'emplacement d'installation, dévissez seulement le pôle du socle et replacez l'autre pôle.



Raccordement à un téléviseur

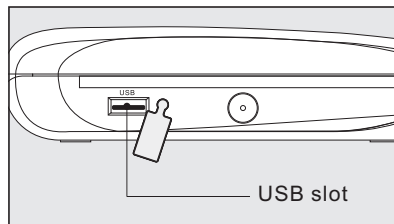
Vous pouvez apprécier des films en qualité DVD sur votre téléviseur en raccordant les connecteurs de sortie du lecteur à votre téléviseur.

1. Eteignez le lecteur DVD et le téléviseur.
2. Raccordez les câbles audio et vidéo comme illustré.
3. Mettez en marche le lecteur DVD et le téléviseur.
4. Sur votre téléviseur, sélectionnez l'entrée vidéo correspondante raccordée au lecteur DVD.



Fonctionnement du port USB

Le lecteur DVD prend en charge la plupart des périphériques USB comme les lecteurs MP3, DSC, disques amovibles USB, appareils-photo numériques, etc. Le port USB du lecteur prend en charge les normes USB 1.1/2.0.



Raccordement d'un périphérique USB

1. Connectez votre périphérique USB au port USB de l'appareil.
2. Appuyez sur la touche **SOURCE** et utilisez la touche ▲ ▼ pour sélectionner le mode **USB**, appuyez sur la touche ►/← pour confirmer.

Déconnecter un périphérique USB

Vous pouvez déconnecter le périphérique USB à tout moment et même en cours de lecture. Pour déconnecter le périphérique USB, prenez simplement le bout du périphérique USB puis déconnectez-le.

Lire le contenu du périphérique USB

1. Appuyez sur la touche **SOURCE** et utilisez la touche ▲ ▼ pour sélectionner le mode **USB**, appuyez sur la touche ►/← pour confirmer. La lecture démarre à partir du premier fichier du premier répertoire lorsque plusieurs répertoires sont présents.
2. Pour lire d'autres fichiers, appuyez sur la touche **MENU/PBC** pour afficher le répertoire de fichiers, utilisez ensuite les touches directionnelles (▲ ▼ et ◀ ▶) pour sélectionner et appuyez sur la touche ►/← pour lancer la lecture.

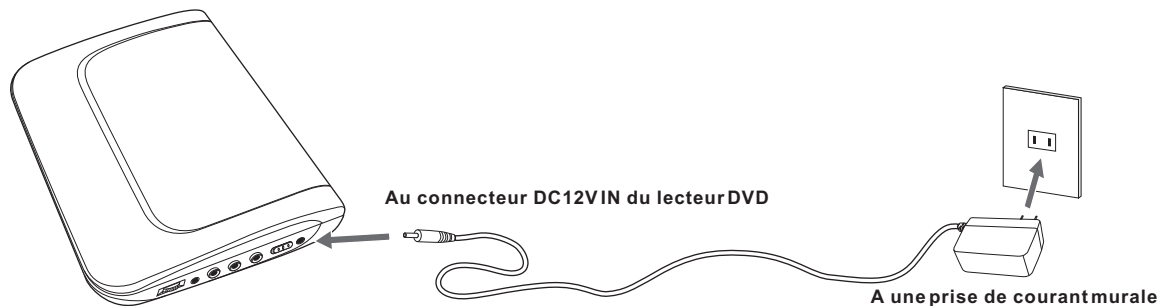
Remarque:

Si plusieurs types de fichiers sont présents (photo, musique, vidéo) dans le périphérique USB, assurez-vous que l'affichage de tous les types de fichiers est sélectionné (voir la section "Affichage et tri de fichiers") autrement, certains types de fichiers seront masqués.

Fonctionnement de l'adaptateur CA

Ce lecteur DVD portable peut être alimenté par un secteur CA via l'adaptateur de courant CA fourni. Vous pouvez également utiliser la batterie fournie.

Lorsque l'adaptateur de courant CA est raccordé à l'unité et sous tension, la batterie est automatiquement désactivée.



Important !

- Eteignez toujours le lecteur DVD avant de connecter/débrancher le cordon d'alimentation CA.
- Utilisez seulement l'adaptateur de courant CA fourni avec ce lecteur. Utiliser un autre adaptateur de courant peut entraîner des dysfonctionnements ou endommager le produit.
- Lorsque l'adaptateur de courant CA est utilisé pendant une période prolongée, celui-ci peut chauffer, ceci est normal et ne représente en aucun cas un dysfonctionnement.
- Lorsque vous n'utilisez pas l'adaptateur, débranchez-le de la prise de courant.

Mise en charge de la batterie

Mise en charge de la batterie

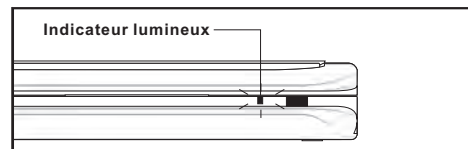
Ce LECTEUR possède une batterie rechargeable intégrée, suivez ces étapes pour effectuer une mise en charge.

1. Raccordez l'adaptateur de courant CA comme illustré.
2. Positionnez le commutateur **POWER** sur **OFF**. (Le lecteur doit être éteint pour pouvoir mettre en charge la batterie).
3. La mise en charge démarre, une fois terminée, celle-ci s'arrête automatiquement.



Le témoin lumineux

1. En cours de mise en charge, le témoin lumineux s'allume en rouge et en vert.
2. Lorsque la batterie est complètement rechargée, le témoin d'alimentation s'allume en vert de manière fixe.
3. Lorsque le lecteur est alimenté par la batterie, le témoin d'alimentation s'allume en vert de manière fixe. Lorsque le niveau de charge de la batterie est faible, le témoin d'alimentation clignote en vert.



Visionner la télévision numérique

Préparation du téléviseur

1. Assurez-vous que le lecteur est alimenté par la batterie ou l'adaptateur de courant CA.
2. Assurez-vous que l'antenne est raccordée au lecteur.
3. Positionnez le commutateur **POWER** du lecteur sur **ON**.
4. Utilisez la touche **▲ ▼** pour sélectionner le mode DVB, appuyez sur la touche **►/◄** pour confirmer.

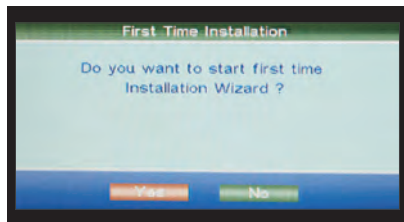
Première installation des chaînes

Lorsque de la première utilisation, le lecteur lance automatiquement l'Assistant d'installation, suivez les instructions pour régler le programme TV.

Remarque: pour modifier la langue OSD et sélectionner la langue OSD de votre choix, suivez ces étapes.

1. Appuyez sur la touche **SETUP** de la télécommande.
2. Sélectionnez **Système** et appuyez sur la touche **►/◄** pour confirmer.
3. Sélectionnez **OSD** et appuyez sur la touche **►/◄** pour confirmer.
4. Utilisez les touches directionnelles (**▲ ▼**) pour sélectionner la langue OSD de votre choix, appuyez sur la touche **►/◄** de la télécommande (ou **ENTER** du lecteur) pour confirmer.
5. Appuyez sur la touche **SETUP** pour quitter.

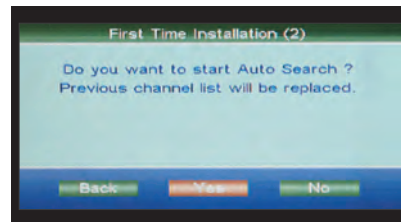
1. Sélectionnez **OUI** et appuyez sur la touche **►/◄** de la télécommande (ou **ENTER** du lecteur) pour confirmer.



2. Sélectionnez un Pays et appuyez sur la touche **►/◄** pour confirmer.
3. Utilisez la touche **▲ ▼** pour sélectionner et appuyez sur la touche **►/◄** pour modifier le pays.
4. La langue et le fuseau horaire sont automatiquement modifiés selon le pays sélectionné. Il vous est cependant possible d'y ajouter des modifications.



5. Sélectionnez **SUIVANT** pour continuer.
6. Sélectionnez **OUI** pour démarrer la recherche des chaînes de télévision et stations radio, le lecteur démarre la recherche et liste les chaînes disponibles.



7. Une fois la recherche terminée, le lecteur affiche le premier programme TV de la liste. Pour modifier une chaîne TV, utilisez la touche **▲ / CH+**, **▼ / CH-**.

Visionner la télévision numérique

Modifier une chaîne TV Changing TV Channel

Vous pouvez modifier une chaîne TV de trois manières :

1. Appuyez sur la touche **▲ / CH+** ou **▼ / CH -**.
2. Entrez directement un numéro de chaîne.
3. Appuyez sur la touche **►/↵** pour afficher liste des chaînes TV, utilisez la touche **▲▼** pour sélectionner une chaîne, appuyez sur la touche **►/↵** pour confirmer et visualiser la chaîne.

Pause

Appuyez sur la touche **PAUSE** pour figer l'écran.

Affichage du guide de programmes électronique (EPG)

1. Appuyez sur la touche **EPG** pour afficher le guide de programmes électronique.
2. Utilisez la touche **▲ / CH+** ou **▼ / CH -** pour sélectionner un programme, et appuyez ensuite sur la touche **►** pour afficher les détails du programme.
3. Appuyez de manière répétée sur la touche **EPG** à nouveau ou **EXIT** pour quitter.

Affichage du Télétexte

1. Appuyez sur la touche **TELETEX** pour afficher le télétexte.
2. Utilisez la touche **▲▼◀▶** pour naviguer parmi le contenu ou entrer un chiffre pour afficher les différentes pages.
3. Appuyez à nouveau sur la touche **TELETEX** ou **EXIT** de manière répétée pour quitter.

Affichage des informations de la chaîne sélectionnée

Appuyez sur la touche **DISPLAY** pour afficher les informations de la chaîne sélectionnée.

Appuyez sur la touche **DISPLAY** à nouveau ou **EXIT** pour quitter.

Couper le son

Appuyez sur la touche **MUTE** pour couper le son, appuyez sur la touche **MUTE** à nouveau pour activer le son.

Visionner vos programmes TV favoris

1. Appuyez de manière répétée sur la touche **FAVORITE** pour activer la fonction Favoris, **FAV ON** s'affiche.
2. Utilisez la touche **▲ / CH+** ou **▼ / CH -** pour afficher le programme TV favori que vous avez défini dans la section **Programme TV : Favoris, Ordre de tri, Suppression**.
3. Pour désactiver le programme TV favori, appuyez sur la touche **FAVORITE**, **FAV OFF** s'affiche.

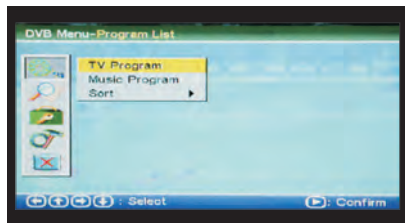
Écouter la radio numérique

Avec ce lecteur, vous pouvez écouter des programmes radio numériques de haute qualité.

1. Appuyez sur la touche **RADIO** pour sélectionner le mode Radio.
2. Utilisez la touche **▲ / CH+** ou **▼ / CH-** pour modifier la station.

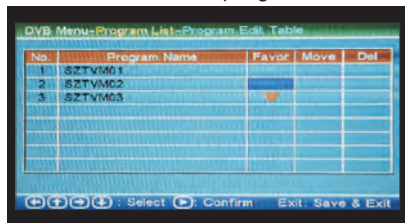
Programmes TV : Favoris, Ordre de listing, Suppression

1. Appuyez sur la touche **SOURCE** de la télécommande et sélectionnez **DVB**.
2. Appuyez sur la touche **SETUP** pour accéder au menu principal.
3. Sélectionnez **Menu DVB** et appuyez sur la touche **►/↵** pour confirmer.
4. Utilisez les touches directionnelles (**◀▲▼▶**) pour sélectionner Liste des programmes puis un programme TV.
5. Appuyez sur la touche **►/↵** pour confirmer votre sélection.



Configuration de la liste de programmes favoris

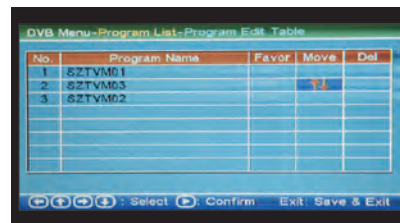
Pour définir un favori, déplacez simplement le curseur sur la colonne Favoris, et sélectionnez le nom de programme, appuyez sur la touche **►/↵** pour confirmer, " ♥ " s'affiche. Pour visionner le programme favori, appuyez sur la touche **FAVORITE** de la télécommande et utilisez la touche **CH+** et **CH-** pour sélectionner votre programme favori.



Modification de l'ordre des programmes

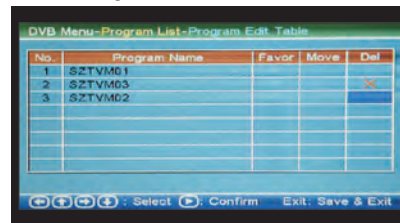
Vous pouvez modifier l'ordre des programmes de la liste des programmes, il s'agit de l'ordre des programmes que vous appuyez sur la touche **▲ / CH+** ou **▼ / CH-**.

Déplacez le curseur sur la colonne **DEPLACER** et sélectionnez un programme et appuyez sur la touche **►/↵** pour confirmer, " ▲▼ " s'affiche, utilisez les touches **▲▼** pour vous déplacer vers le haut et le bas.



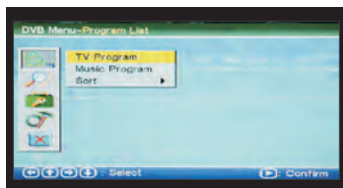
Suppression de programmes

Vous pouvez supprimer un programme de manière permanente. Déplacez le curseur sur la colonne de suppression, sélectionnez un programme et appuyez sur la touche **►/↵** pour confirmer, " X " s'affiche, et le programme sera supprimé lorsque vous quitterez le mode Configuration.



Programmes musique: Favoris, ordre de listing, tri de programmes TV/Musique

1. Appuyez sur la touche **SOURCE** de la télécommande et sélectionnez DVB.
2. Appuyez sur la touche **SETUP** pour accéder au menu principal.
3. Sélectionnez **Menu DVB** et appuyez sur la touche **►/↵** pour confirmer.
4. Utilisez les touches directionnelles (**◀▲▼▶**) pour sélectionner **Liste de programmes** puis un **programme TV**.
5. Appuyez sur la touche **►/↵** pour confirmer votre sélection.



Pour configurer la liste des programmes musique favoris, modifier l'ordre de listing des programmes et la suppression de programmes, veuillez vous référer à la section "Programmes TV : Ordre de listing des favoris, Suppression" à la page 19.



Tri des programmes TV/musique

Vous pouvez les programmes TV et musique selon leur Nom, ID de service ou numéro de chaîne.



Recherche et configuration de chaînes TV

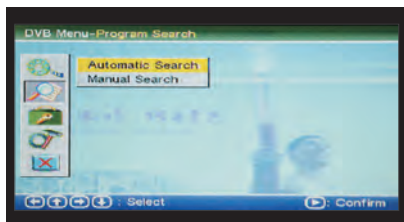
Le lecteur peut automatiquement rechercher les chaînes de télévision et il vous pouvez également possible d'effectuer une Recherche manuelle. Cependant, lorsque la chaîne est verrouillée (voir la section configuration du Contrôle parental, Activation/désactivation du verrouillage de chaînes) toute modification de la chaîne nécessitera l'entrée du mot de passe.

REMARQUE:

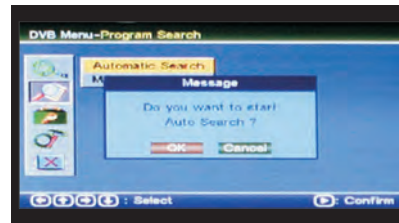
Avant d'effectuer une recherche de chaînes TV, assurez-vous d'avoir sélectionné le correct pays. Pour sélectionner le pays, référez-vous à la section "Sélection du pays, de la langue, du GMT, du fuseau horaire et des programmes."

Recherche automatique

1. Appuyez sur la touche **SOURCE** de la télécommande et sélectionnez **DVB**.
2. Appuyez sur la touche **SETUP** pour accéder au menu principal,
3. Sélectionnez Recherche de programmes et Recherche automatique, appuyez sur la touche ►/◀ pour confirmer.



4. Sélectionnez **OK** pour démarrer la recherche automatique, le message s'affiche:



5. Sélectionnez **OUI** pour effacer la précédente liste de chaînes, sélectionnez **NON** pour ajouter les nouvelles chaînes trouvées à la liste existante.

Recherche manuelle

1. Appuyez sur la touche **SETUP** pour accéder au menu principal.
2. Sélectionnez Recherche de programmes et Recherche manuelle, appuyez sur la touche ►/◀ pour confirmer.
3. Sélectionnez Numéro de chaîne, utilisez la touche ▲ ▼ pour sélectionner un numéro de chaîne et appuyez sur la touche ►/◀ pour modifier.
4. Sélectionnez **OK** et appuyez sur la touche ►/◀ pour confirmer. Lorsqu'une chaîne possède un mauvais signal, le lecteur ne listera pas cette chaîne.

Configuration du contrôle parental, Activation/désactivation du verrouillage de chaînes

Vous pouvez verrouiller tout programme avec un mot de passe (PIN).

Configuration du contrôle parental

1. Appuyez sur la touche **SOURCE** de la télécommande et sélectionnez **DVB**
2. Utilisez les touches directionnelles (◀▶) pour sélectionner Contrôle parental puis l'option Parental, appuyez sur la touche ▶/↵ pour confirmer.
3. Entrez le code PIN (lors de la première utilisation, le code est 8888), et appuyez sur la touche **OK**, la liste des programmes TV s'affiche
4. Sélectionnez un programme et appuyez de manière répétée sur la touche ▶/↵ pour activer/désactiver le verrou.
5. Appuyez sur la touche **EXIT** pour sauvegarder et quitter.

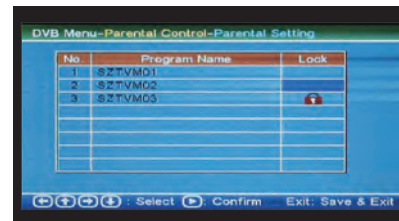
Activer/désactiver le verrouillage de chaînes

Vous devez activer le verrouillage de chaînes pour activer le Contrôle parental. Lorsque le verrouillage de chaînes est activé, un mot de passe vous sera demandé lorsque vous sélectionnez une chaîne verrouillée.

1. Sélectionnez Verrouillage de chaîne et sélectionnez OUI pour activer le verrouillage.
2. Entrez le mot de passe pour désactiver le verrou.



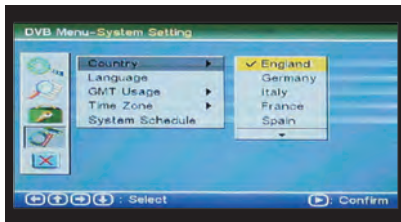
Remarque: lorsqu'une chaîne est verrouillée, le lecteur vous invitera à entrer un mot de passe de votre choix pour effectuer une recherche de Programmes/Chaînes, ou restaurer la Configuration d'usine.



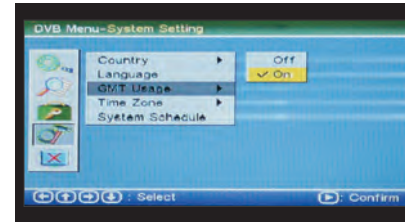
Sélection du pays, de la langue, du GMT, du fuseau horaire et des programmes

1. Appuyez sur la touche **SOURCE** et sélectionnez **DVB**.
2. Appuyez sur la touche **SETUP** de la télécommande pour accéder au Menu principal. Sélectionnez Menu **DVB** et appuyez sur la touche **►/◄** pour confirmer.
3. Utilisez les touches directionnelles (**◀▲▼▶**) pour sélectionner Système et son sous-menu.
4. Appuyez sur la touche **►/◄** pour confirmer vos réglages.
5. Sélectionnez Quitter ou appuyez sur la touche **SETUP** pour quitter.

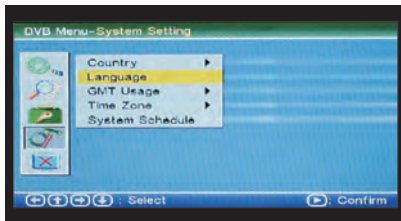
Modification du pays



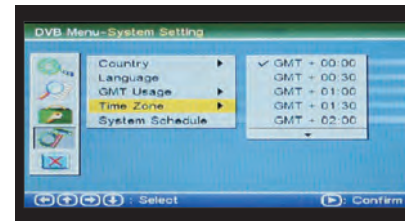
Activation/désactivation GMT



Modification de la langue



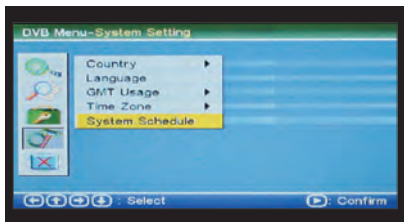
Modification du fuseau horaire



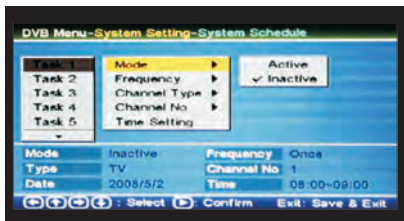
Sélection du pays, de la langue, du GMT, du fuseau horaire et des programmes

Programmation de programmes TV

Vous pouvez programmer une liste des programmes TV afin que ceux-ci s'activent automatiquement selon le calendrier configuré.



1. Sélectionnez Tâche et appuyez sur la touche ►/↵ pour confirmer.
2. Sélectionnez Mode et appuyez sur la touche ►/↵ pour confirmer.
3. Utilisez la touche ▲ ▼ pour sélectionner et appuyez sur la touche ►/↵ pour activer/ désactiver la tâche.
4. Appuyez sur la touche ◀ pour revenir à la tâche.
5. Répétez les étapes 2 à 4 pour régler la Fréquence, Type de chaîne, Numéro de chaîne et renseignez l'option Durée.
6. Répétez les étapes 1 à 5 pour définir une autre tâche.



Remarque: afin de faire fonctionner ce calendrier, vous devez configurer le lecteur:
(A) En mode TV.
(B) Unité en marche.

Lire un disque

Préparation de la lecture

1. Assurez-vous que le lecteur est alimenté par la batterie ou l'adaptateur de courant CA.
2. Chargez un disque, suivez les étapes suivantes:
 - Ouvrez le couvercle supérieur.
 - Appuyez sur la touche OPEN pour ouvrir le couvercle du lecteur.
 - Placez un disque dans le lecteur en dirigeant la face imprimée du disque vers le haut.
 - Refermez le couvercle du lecteur.
3. Positionnez le commutateur **POWER** sur **ON** pour mettre en marche l'unité.
4. Utilisez la touche ▲ ▼ pour sélectionner le mode Lecteur DVD-ROM, appuyez sur la touche ▶/← pour confirmer.

Lecture

Appuyez sur la touche ▶/← (de la télécommande) ou ▶/II (du lecteur) pour démarrer la lecture.

Réglage du volume

Appuyez sur la touche **VOL+** or **VOL-** (de la télécommande) pour régler le volume et vous pouvez également utiliser la commande de réglage Volume du lecteur pour régler le volume.

Arrêt

1. Appuyez sur la touche ■ du lecteur pour arrêter la lecture temporairement, " [] " s'affiche.
2. Appuyez sur la touche ■ à nouveau pour arrêter la lecture.

Lecture image par image

1. En cours de lecture, appuyez de manière répétée sur la touche II▶ pour lancer la lecture image par image.

2. Pour reprendre la lecture normale, appuyez sur la touche ▶/←, Vous pouvez seulement effectuer une lecture image par image lorsque la lecture vers l'avant est sélectionnée.

Reprise de la lecture

Il existe deux manières de reprendre la lecture.

Méthode 1. brève interruption

1. Appuyez sur la touche **STOP** (■), le lecteur mémorise le point d'arrêt de la lecture.
2. Pour reprendre la lecture, appuyez sur la touche ▶/←, le lecteur reprendra la lecture à partir du point où vous vous étiez arrêté.

Méthode 2. pour une interruption prolongée

1. En cours de lecture, appuyez sur la touche OPEN pour ouvrir le couvercle du lecteur de disques.
2. Vous pouvez éteindre l'unité et retirer le disque du lecteur, lorsque vous allumez le lecteur et retirez le disque, le lecteur lancera la lecture à partir de l'endroit où vous vous étiez arrêté.

Saut

Vous pouvez sauter des chapitres sur un DVD Vidéo, des pistes sur des CDs, et Vidéo CD.

1. Pour effectuer un saut avant, appuyez sur la touche ►► en cours de lecture pour sélectionner le prochain chapitre/piste. Chaque pression de la touche permet d'augmenter le nombre de sauts.
2. Appuyez sur la touche ◀◀ pour sélectionner le chapitre/piste précédent.

Avance rapide et rembobinage

1. En cours de lecture, pour effectuer une avance rapide, appuyez de manière répétée sur la touche ►► pour augmenter la vitesse d'avance rapide de 2x, 4x, 8x, 16x, 32x.
2. En cours de lecture, pour effectuer un rembobinage, appuyez de manière répétée sur la touche ◀◀ pour augmenter la vitesse de rembobinage 2x, 4x, 8x, 16x, 32x.
3. Pour reprendre la lecture normale, appuyez sur la touche ▶/←.

Lire un disque

Lecture au ralenti

1. En cours de lecture, appuyez de manière répétée sur la touche **SLOW** pour lancer la lecture à 1/2, 1/4, 1/8, 1/16 1/32 de la vitesse normale.
2. Pour reprendre la lecture normale, appuyez sur la touche ►/⏪
Vous pouvez seulement activer la lecture au ralenti en mode de lecture vers l'avant.

Répétition de la lecture

Vous pouvez lire un chapitre, une piste, un titre, un fichier ou le disque entier de manière répétée.

1. En cours de lecture, appuyez de manière répétée sur la touche **REPEAT** pour sélectionner une option de répétition. Suivant le type de disque, les options de Répétition peuvent être différentes.
2. Pour annuler la répétition de la lecture, appuyez de manière répétée sur la touche **REPEAT** jusqu'à ce que "⏮ off" s'affiche.

Signets (favoris)

La fonction Signet vous permet de "baliser" des points du disque pour pouvoir les lire plus tard. Vous pouvez enregistrer jusqu'à 20 signets.

Suivez ces étapes pour définir un signet:

1. En cours de lecture, appuyez sur la touche **MARK** de la télécommande.
2. Utilisez la touche ▲▼ pour sélectionner l'emplacement d'un signet.
3. Lorsque vous atteignez la scène de votre choix, appuyez sur la touche ►/⏪ pour confirmer.
4. Répétez la procédure précédente pour définir un nouveau signet. Vous pouvez définir jusqu'à 20 signets. Appuyez sur la touche **MARK** à nouveau pour quitter.
5. Pour effacer le signet défini, trouvez-le d'abord, appuyez en suite sur la touche **CLEAR**.

Vous pouvez effectuer la lecture d'un signet à tout moment en appuyant sur la touche **MARK**, utilisez les touches ▲▼ pour sélectionner un des signets, appuyez ensuite sur la touche ►/⏪ pour démarrer la lecture de la scène sur laquelle vous avez défini un signet. La lecture continue jusqu'à la fin du disque. Répétez la procédure précédente pour lancer la lecture des autres scènes.

ALLER A

Vous pouvez accéder directement à un chapitre, ou lire à partir d'une durée spécifique. Suivez ces étapes:

(A) Pour lire un chapitre spécifique

1. Appuyez sur la touche **GOTO**, utilisez la touche ◀▶ pour sélectionner titre (TT) et chapitre (CH) et entrez un numéro.
2. Appuyez sur la touche **ENTER** pour confirmer et lancer la lecture.

(B) Pour lancer la lecture à partir d'une durée spécifique.

1. Appuyez deux fois sur la touche **GOTO** pour afficher l'interface d'entrée de durée, 0:00:00 s'affiche.
2. Renseignez la durée (heures: minutes: secondes).
3. Appuyez sur la touche **ENTER** pour confirmer et lancer la lecture.

ZOOM

La fonction **ZOOM** vous permet d'agrandir l'image en cours de lecture et de vous déplacer sur l'image agrandie.

1. En cours de lecture d'une vidéo, appuyez sur la touche **ZOOM** de manière répétée pour agrandir l'image de 2 ou 4 fois la taille normale.
2. En cours d'affichage d'images JPEG/CD Image, appuyez sur la touche **ZOOM** de manière répétée pour effectuer un zoom avant de 150% ou 200% et effectuer un zoom arrière de 25% ou 50%.


Utilisez les touches directionnelles (▲▼ et ◀▶) pour vous déplacer (pan et scan) sur l'image/vidéo agrandie.

Lire un disque

Couper le son

Appuyez sur la touche **MUTE** pour couper le son, appuyez sur la touche **MUTE** à nouveau pour activer le son.

Affichage du MENU/PCB des disques

En cours de lecture d'un disque DVD, appuyez sur la touche **MENU/PBC** pour revenir au Menu de démarrage du disque. Lorsque le disque n'offre pas de Menu de démarrage, ou les disques qui ne prennent pas en charge la fonction MENU,  s'affiche.

En cours de lecture d'un disque VCD, appuyez sur la touche **MENU/PBC** pour activer/désactiver la fonction PBC (Contrôle de la lecture). Lorsque la fonction PBC est activée, un menu composé de miniatures des scènes s'affiche, vous pouvez sélectionner une scène à lire.

LANGUE

En cours de lecture d'un disque DVD, appuyez de manière répétée sur la touche **LANGUAGE** pour modifier la langue de doublage lorsque le disque offre le choix de plusieurs langues de doublage.

Cette fonction est seulement active avec les disques DVD.

Sous-titres

En cours de lecture d'un disque DVD, appuyez de manière répétée sur la touche **SUBTITLE** pour modifier la langue de sous-titres lorsque le disque offre le choix de plusieurs langues de sous-titres.

Cette fonction est seulement active avec les disques DVD.

Angle

En cours de lecture d'un disque DVD, appuyez de manière répétée sur la touche **ANGLE** pour modifier l'angle de caméra

lorsque le disque offre le choix de plusieurs angles de caméra. Cette fonction est seulement active avec les disques DVD.

TITRE

Appuyez sur la touche **TITLE**, pour accéder au début du titre et commencer la lecture, ou revenir au MENU lorsque le disque possède un menu Titre.

AFFICHAGE

Appuyez de manière répétée sur la touche **DISPLAY** en cours de lecture pour afficher les informations de lecture comme la durée actuelle de lecture, le titre, le chapitre, la durée écoulée de la piste, la langue etc.

G/D

Cette fonction est couramment utilisée avec les disques karaoké (chant), en appuyant de manière répétée sur la touche L/R, vous pouvez sélectionner STEREO, MONO (Gauche), MONO (Droite), MONO MIXTE etc.

P/N

Cette fonction est utile lorsque vous raccordez le lecteur à un téléviseur et lorsque vous visionnez une vidéo sur votre téléviseur. Appuyez de manière répétée sur la touche P/N pour sélectionner NTSC, PAL et AUTO afin que celui-ci corresponde au signal de votre téléviseur TV.

L'écran LCD ne possède pas de format de signal NTSC ou PAL, donc si vous visionnez une vidéo sur l'écran du lecteur, il est recommandé de sélectionner l'option NTSC qui offre une meilleure qualité d'image. Le lecteur lira les titres des disques DVD au format PAL ou NTSC même lorsque NTSC est sélectionné sur le lecteur.

Lecture de disques MP3 et Audio

Disques MP3 compatibles

Vos fichiers MP3 doivent être au format ISO9660 ou JOLIET.

Lecture

Dans la plupart des cas, lorsque vous insérez un disque MP3 ou audio dans le lecteur, la lecture de la première musique ou le premier dossier se lance.

Dans d'autres cas, le gestionnaire de fichiers s'affiche. Utilisez les touches directionnelles (▲▼ et ◀ ▶) pour sélectionner un fichier musique et appuyez sur la touche ▶/↵ pour lancer la lecture.

Lecture de CD image

Formats d'image compatibles

Le lecteur est compatible avec les CD Kodak commandés chez votre photographe et les CD gravés chez vous en copiant des images JPEG sur un disque CD-R ou CD-RW.

Lecture

Dans la plupart des cas, la lecture du premier fichier du disque se lance après le chargement du disque.

Dans d'autres cas, le gestionnaire de fichiers s'affiche. Utilisez les touches directionnelles (▲▼ et ◀▶) pour sélectionner une image et appuyez sur la touche ▶/|| du lecteur ou ▶/↵ de la télécommande pour démarrer le diaporama (lecture automatique de photos).

- Pour revenir à la liste des fichiers, appuyez sur la touche **MENU/PBC**.
- Pour afficher les miniatures, appuyez sur la touche "■" en cours de lecture d'images.
- Pour démarrer le diaporama, appuyez sur la touche "▶/↵" en cours de lecture d'images.

Appuyez sur la touche **ZOOM** pour agrandir la photo et utilisez la touche ▲▼ et ◀▶ pour vous déplacer sur la photo agrandie. La fonction Diaporama s'arrête lorsque vous appuyez sur la touche ZOOM.

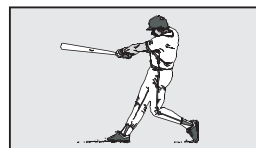
Suivant/précédent

Vous pouvez manuellement sélectionner l'image suivante en appuyant sur la touche ▶▶, et sélectionner l'image précédente en appuyant sur la touche ◀◀.

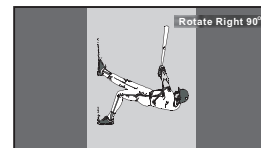
Rotation sur image

L'image peut être tournée et inversée.

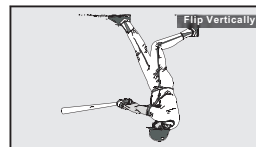
1. En cours de lecture, utilisez les touches directionnelles (◀▶ et ▲▼) pour effectuer respectivement une rotation de 90 degrés dans le sens des aiguilles d'une montre, de 90 degrés dans le sens contraire des aiguilles d'une montre, une inversion verticale et horizontale.



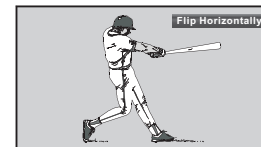
Original



Rotation de 90 degrés dans le sens des aiguilles d'une montre



Inversion verticale



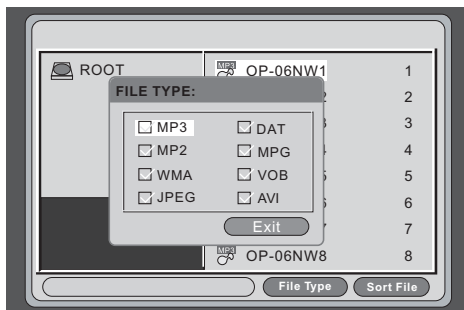
Inversion horizontale

Affichage et tri de fichiers

Affichage des fichiers

Lorsqu'un disque ou périphérique USB contient plusieurs types de fichiers, vous pouvez sélectionner et afficher certains types de fichiers seulement.

1. Appuyez sur la touche **STOP** ■ et sélectionnez **TYPE DE FICHIERS** et appuyez sur la touche "►/◄" pour confirmer.
2. Sélectionnez le type de fichiers que vous ne souhaitez pas afficher et appuyez de manière répétée sur la touche "►/◄" pour faire disparaître l'icône de marque.
3. Répétez l'étape 2 pour masquer un autre type de fichiers.
4. Sélectionnez **QUITTER** et appuyez sur la touche "►/◄" pour quitter.

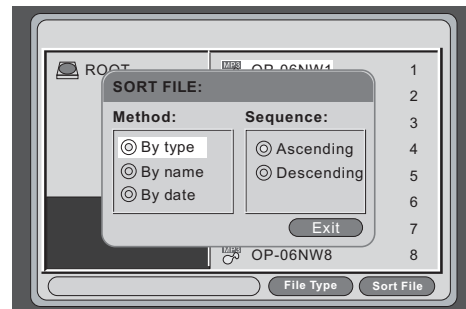


Tri des fichiers

Vous pouvez lister les fichiers selon leur type, leur nom ou la date.

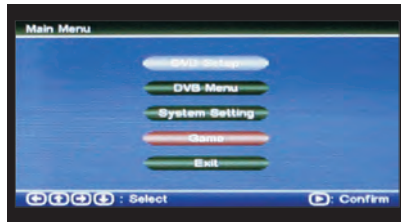
1. Appuyez sur la touche **STOP** ■ et sélectionnez **TRI DES FICHIERS**, appuyez sur la touche "►/◄" pour confirmer.
2. Sélectionnez un des critères de tri (par type, par nom et par date).
3. Sélectionnez l'ordre Ascendant ou Descendant pour lister les fichiers, appuyez sur la touche "►/◄" pour confirmer.
4. Sélectionnez **QUITTER** et appuyez sur la touche "►/◄" pour quitter.

REMARQUE: si vous décidez de lister les fichiers par nom, les noms de fichiers commençant par une majuscule se trouveront au début de la liste, les noms de fichiers commençant par une minuscule se situeront en fin de liste, les fichiers sont classés par ordre alphabétique.



Jouer à un jeu : Tetris, Rush Hour

1. Appuyez sur la touche **SETUP** de la télécommande pour accéder au Menu principal.
2. Utilisez la touche **▲** et **▼** pour sélectionner l'option Jeux, appuyez sur la touche **▶/↵** pour confirmer.
3. Utilisez la touche **▲** et **▼** pour vous déplacer sur l'option de votre choix, appuyez sur la touche **▶/↵** pour confirmer.
4. Sélectionnez Quitter ou appuyez sur la touche **SETUP** pour quitter.



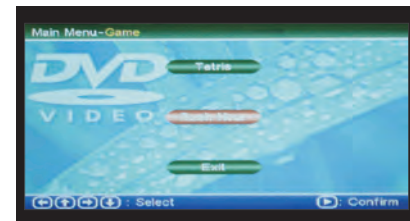
Tetris

- ◀▶ : pour vous déplacer vers la gauche ou la droite
- ▲ : pour effectuer une rotation
- ▼ : pour laisser tomber le bloc.
- ▶/↵ : pour effectuer une pause, et pour démarrer un nouveau jeu.
- EXIT: pour quitter le jeu.



Rush Hour

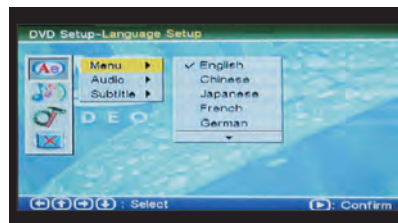
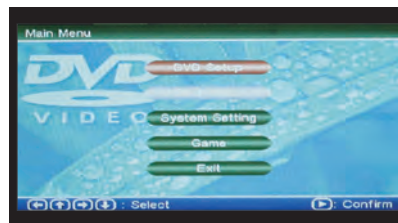
- ▶/↵ : Pour confirmer votre sélection.
- ◀▲▼▶ : pour vous déplacer.
- EXIT: pour quitter le jeu.



Modification des paramètres de l'option "DVD"

Vous pouvez modifier la langue (Menu, sous-titres etc), langue de doublage etc en cours de lecture d'un disque DVD, suivez ces étapes pour effectuer des modifications:

1. Appuyez sur la touche **SOURCE** de la télécommande et sélectionnez Lecteur DVD-ROM, appuyez sur la touche ►/◄ pour confirmer.
2. Appuyez sur la touche **SETUP** pour accéder au Menu principal.
3. Sélectionnez DVD et appuyez sur la touche ►/◄ pour confirmer.
4. Utilisez la touche ▲ et ▼ pour sélectionner l'option Langue, Audio, Personnalisé et Quitter, appuyez sur la touche ►/◄ pour confirmer votre sélection.
5. Utilisez la touche ◀ ▶ et ▲ ▼ pour vous déplacer sur une option et le paramètre que vous souhaitez modifier, appuyez sur la touche ►/◄ pour confirmer.
6. Sélectionnez Quitter ou appuyez sur la touche **SETUP** pour quitter.



Les options suivantes sont disponibles:

DVD - Langue

- | | |
|--------------------|--|
| Menu | Permet de sélectionner la langue menu du disque |
| Audio | Permet de sélectionner une langue de doublage |
| Sous-titres | Permet de sélectionner une langue de sous-titres |

Modification des paramètres de l'option “DVD”

DVD - Audio

Sortie analogique : permet d'activer/de désactiver la sortie audio

DVD - Personnalisé

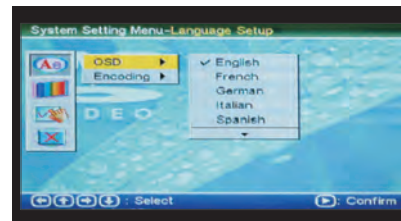
Contrôle parental Permet de définir un niveau de contrôle parental

Indication de l'angle Permet d'activer/désactiver l'affichage de l'indication de l'angle de caméra (lorsque vous sélectionnez ACTIVE, l'icône multi-angles s'affichera à l'écran lors de la lecture de disques contenant des scènes enregistrées sous plusieurs angles.)

Modification "Système"

L'option Système est commune au mode DVB-T et DVD.

1. Appuyez sur la touche SETUP de la télécommande pour accéder au Menu principal.
2. Sélectionnez Système et appuyez sur la touche ►/← pour confirmer.
3. Utilisez la touche ▲ et ▼ pour sélectionner l'option Langue, Affichage, Préférences et Quitter.
4. Utilisez la touche ◀ ▶ et ▲ ▼ pour vous déplacer sur une option et le paramètre que vous souhaitez modifier, appuyez sur la touche ►/← pour confirmer.
5. Sélectionnez Quitter ou appuyez sur la touche SETUP pour quitter.



L'option offre les choix suivants:

Menu Système - Langue

OSD Permet de sélectionner une langue OSD (On Screen Display)

Modification “Système”

Menu Configuration système

Format de signal TV	Permet de sélectionner un format de signal pour le téléviseur (NTSC, PAL, AUTO) à raccorder au lecteur.
Format d'affichage	Permet de sélectionner un format d'affichage (4:3 PS, 4:3 BL, 16:9)
Luminosité	Permet de régler la luminosité de l'écran (Normal, Lumineux, Doux)
Contraste	Permet de régler le contraste de l'écran

Menu Configuration système Préférences

Modifier le code PIN	Permet de modifier le code PIN (Personal Identification Number), ce code PIN est requis pour modifier l'option Contrôle parental et le verrou de chaînes lorsque vous regardez la télévision ou définissez le niveau de lecture de titres DVD. (Le code PIN est 8888 lors de la première utilisation).
Défaut	Permet de rétablir la configuration d'usine.

Dépannage

Lorsque votre lecteur DVD ne fonctionne pas correctement, consultez le tableau suivant avant de contacter un centre de réparation.

Problème	Solution
Impossible de mettre le lecteur en marche, le lecteur s'éteint tout seul	Vérifiez que l'adaptateur de courant CA est fermement connecté à une prise de courant CA. Éteignez le lecteur puis rallumez-le.
Impossible de mettre le lecteur en marche lorsqu'alimenté par la batterie, le lecteur s'éteint tout seul	Vérifiez que la batterie est chargée. Sinon, mettez-la en charge.
La télécommande ne fonctionne pas	Vérifiez que vous avez respecté la polarité de la pile "+" et "-". Vérifiez que la pile est chargée, sinon, remplacez-la par une nouvelle pile. Assurez-vous de pointer la télécommande vers le lecteur DVD.
Impossible de lire le disque	Vérifiez que le disque est un DVD, DVD-RW, VIDEO CD ou AUDIO CD. N'utilisez pas de disques sales ou rayés. Vérifiez que vous avez inséré le disque en dirigeant l'étiquette vers le haut. La lentille du lecteur DVD est peut-être sale. Contactez un centre de réparation pour que celui-ci procède au nettoyage de la lentille.
Aucune image	Vérifiez que le commutateur LCD on/off ne soit pas coincé et que celui-ci puisse se déplacer normalement lorsque vous ouvrez le couvercle supérieur.
Aucune sortie vidéo du lecteur DVD	Vérifiez le raccordement des câbles audio/vidéo. Assurez-vous d'avoir sélectionné la correcte entrée vidéo sur votre téléviseur. Vérifiez les paramètres de la sortie vidéo du lecteur DVD.

Dépannage

Problème	Solution
Aucun son	Vérifiez le niveau de volume défini sur votre télécommande et sur l'unité. Vérifiez que la fonction MUTE est désactivée. Vérifiez que vos écouteurs ne sont pas raccordés au connecteur PHONES ou Audio. Il est impossible d'utiliser les haut-parleurs lorsqu'une paire d'écouteurs est raccordée.
Impossible de mettre en charge la batterie intégrée	Vérifiez que le lecteur DVD est éteint. Il est impossible de mettre en charge la batterie intégrée lorsque le lecteur est en marche.
Le témoin de mise en charge ne s'allume pas	Vérifiez que l'adaptateur de courant CA est fermement raccordé. Il est impossible de mettre en charge la batterie lorsque celle-ci ou le lecteur a surchauffé.
Aucune réception TV	Vérifiez qu'une diffusion TV est disponible. Vérifiez l'installation et l'état de l'antenne. Vérifiez que le correct pays est sélectionné.
Aucun son sur le téléviseur	Vérifiez le niveau de volume défini sur votre télécommande et sur l'unité. Vérifiez que la fonction MUTE est désactivée

Spécifications techniques

Général	Tension requise	Entrée CA 100V - 240V, 50/60 Hz, Sortie CC 12V
	Consommation d'énergie	≤ 12 W
	Poids	970g (avec la batterie)
	Dimensions	225mm (W) x 175.5mm (P) x 40.5mm (H)
	Gamme de températures de fonctionnement	+10 °C ~ +40 °C
Disques compatibles	DVD, DVD-R, DVD+R, DVD-RW, DVD+RW, VCD, CD, HDCD, CD image, CD-R, CD-RW, MPEG4, MP3, WMA.	
Périphériques USB compatibles	DSC, Caméra, clés USB, lecteurs MP3 et autres périphériques de stockage USB	
Téléviseur numérique	Système	100% compatible DVB-T
	Format vidéo pris en charge	MPEG 2
	Débit	6/7/8MHz , sélection automatique
Sortie vidéo	Composite	1 canal : 1.0 Vp-p (75 Ω chargement)
Sortie audio	2 canaux	G(1/L), D(2/R)
	Réponse en fréquence	20Hz - 20 kHz ± 2.5dB
	Rapport S/B	≥ 85 dB
	Gamme dynamique	≥ 80 dB

Spécifications de la batterie

ELEMENT	SPECIFICATION
Tension nominale	7.4V
Puissance de charge maximale secteur	1A
Autonomie	~2.0HR
Durée de charge complète	2.5HR

Environnement d'utilisation

Charge	0 °C ~ +45 °C
Décharge	-20 °C ~ +60 °C
Rangement de moins d'un mois	-20 °C ~ +60 °C
Rangement de moins de 3 mois	-20 °C ~ +45 °C
Rangement de moins d'un an	-20 °C ~ +25 °C

- Les spécifications sont soumises à des modifications sans préavis.
- Le poids et les dimensions sont approximatifs.
- En raison d'un développement constant des produits, lorsque vous constatez une différence entre le produit réel et le manuel d'utilisation, le produit réel prévaut.



Si vous souhaitez vous débarrasser ultérieurement du produit, veuillez noter que : les déchets électriques ne doivent pas être jetés avec les déchets domestiques. Veuillez les faire déposer dans les centres de recyclage existants. Contactez les autorités locales ou distributeurs pour obtenir de plus amples informations. (Directive de l'équipement électronique et des déchets électriques).