



MANUEL

d'installation et d'utilisation



CLUB MPIX-355

www.storex.eu

AVERTISSEMENT !

**ATTENTION, NE PAS FORMATER LE DISQUE du MPIX
AVEC LES UTILITAIRES DOS ou WINDOWS**

**SI VOUS DEVEZ FORMATER À NOUVEAU LE DISQUE,
VEUILLEZ UTILISER L'UTILITAIRE FOURNI SUR LE SITE
WEB de STOREX: <http://fat32.storex.eu>**

**SINON, VOUS NE POURREZ PLUS FAIRE FONCTIONNER
VOTRE MPIX AVEC VOTRE TV CAR LA LISTE DES
FICHIERS ET DOSSIERS NE S'AFFICHERA PAS À L'ECRAN,**

MERCI.

SOMMAIRE

1. CONTENU DU COLIS :	6
2. ATTENTION – À LIRE AVANT TOUTE INSTALLATION	7
3. INSTALLATION AVEC WINDOWS 98/SE	8
4. INSTALLATION AVEC WINDOWS ME/2000/XP	10
5. INSTALLATION AVEC MAC 8.6, 9.0 OU X.1	11
6. INSTALLATION ET UTILISATION DU LOGICIEL « CRYPTEXT »	12
6-1. INSTALLATION DU LOGICIEL « CRYPTEXT »	12
6-2. UTILISATION DU LOGICIEL « CRYPTEXT »	14
7. UTILISATION DU DISQUE DUR EXTERNE	16
7-1 PORTS ET TOUCHES	16
7-2 TELECOMMANDE	17
7-3 COMMENT BRANCHER VOTRE DISQUE.....	18
7-4 ATTENTION – PRÉCAUTION :	19
7-5 CONNEXION A VOTRE TELEVISEUR.....	20
8 REGARDER UN FILM, DES IMAGES ET ECOUTER DE LA MUSIQUE	21
8-1 REGLAGE DANS MENU	21
8-2 LECTURE D'UN MEDIA	22
8-3 LES TOUCHES UTILES	22
9 DEPANNAGE	24
10. CARACTÉRISTIQUES	26
11. CONDITIONS DE GARANTIE	27
12. ENREGISTREMENT DE LA GARANTIE	28

1. Contenu du colis :

Le produit qui vous est livré doit contenir :

- ✓ Le disque externe CLUB MPiX-355 USB 2.0 pré-formaté
- ✓ Une télécommande
- ✓ Un câble USB
- ✓ Un adaptateur secteur
- ✓ Un adaptateur Péritel
- ✓ Un câble audio/vidéo
- ✓ Un CD-ROM d'installation des pilotes sous Windows 98 SE et MAC
- ✓ Ce manuel d'installation et d'utilisation

2. ATTENTION – À LIRE AVANT TOUTE INSTALLATION

- CLUB MPiX est livré complet et testé : toute intervention technique consistant à ouvrir le produit, ou à changer le disque dur interne entraînera systématiquement l'annulation de la garantie contractuelle sur le produit.
- Lorsque l'installation de pilotes est nécessaire pour pouvoir utiliser CLUB MPiX, vous devez réaliser l'installation des pilotes **avant** de connecter physiquement CLUB MPiX en USB à l'ordinateur.
- Si vous disposez d'un accès Internet, nous vous invitons à consulter notre site www.storex.eu afin de rechercher d'éventuelles modifications à ce manuel ou de nouveaux pilotes de périphérique pour CLUB MPiX.
- Connecté en USB, CLUB MPiX est compatible avec les normes USB 2.0 et USB 1.1. Cependant les performances jusqu'à 480 Mbits/sec ne seront possibles que si CLUB MPiX est connecté à une interface USB 2.0, sinon les performances seront de 12 Mbits/sec en USB 1.1 au maximum.
- Avant de contacter notre support technique, nous vous invitons à consulter les « Questions fréquemment posées » (F.A.Q) sur notre site Internet, car peut-être votre demande y est-elle déjà référencée.
- De même, avant de retourner le produit en magasin pour réparation, nous vous incitons à contacter notre support technique pour diagnostiquer votre problème : de nombreux retours de produits sans panne réelle sont fréquemment constatés à notre Service Après Vente :

08 92 68 13 88

(0.337 € TTC / mn)

du lundi au vendredi de 10H30 à 12H00 et de 14H00 à 17H00

ou

support@storex.eu

3. INSTALLATION avec WINDOWS 98/SE

Vous devez, **avant de connecter le disque**, installer les pilotes, à l'aide du programme fourni sur le CD-ROM ou sur notre site Internet.



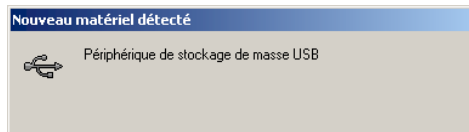
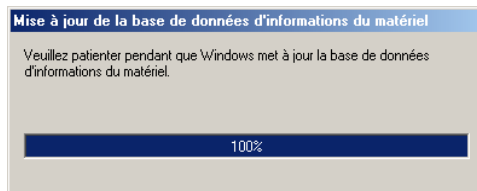
1 – Cliquez sur « Install Driver »
Installer le pilote

2 – Une fois l'installation terminée, la fenêtre suivante apparaît, cliquez sur OK

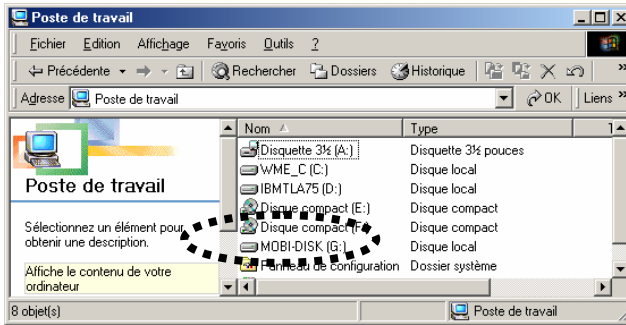


3 – Branchez votre CLUB MPiX

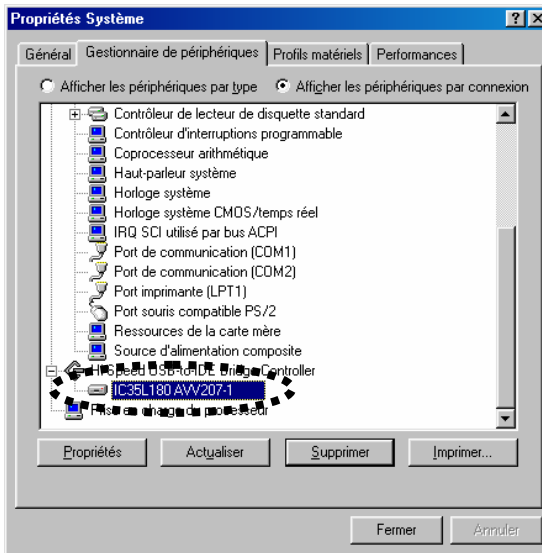
Lors de la connexion en USB, plusieurs fenêtres apparaîtront comme celles-ci :



puis le disque sera visible comme un disque classique :



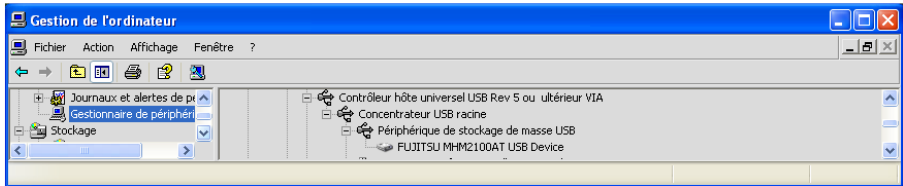
ou bien dans le gestionnaire de périphériques :



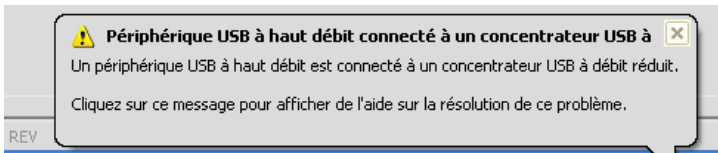
4. INSTALLATION avec WINDOWS ME/2000/XP

En USB, CLUB MPIX est reconnu d'emblée sans aucune installation.

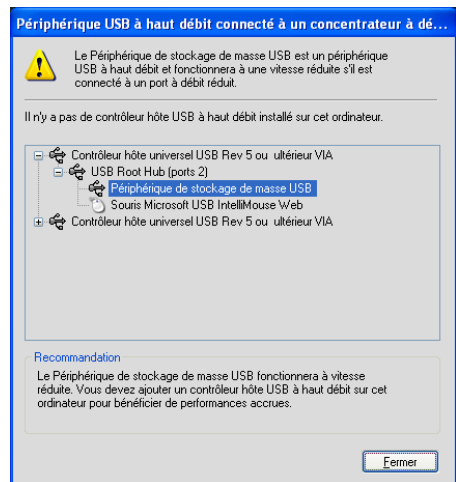
Pour vérifier la bonne installation automatique, si vous allez dans [Poste de Travail], <clic droit>, [Gérer], à la rubrique [Gestionnaire de périphérique], en demandant l'affichage des [Périphériques par connexion], vous obtiendrez :



Si le message suivant apparaît :



Il indique simplement que votre CLUB MPiX, au format USB 2.0, est connecté à une interface USB 1.1, ce qui réduit ses performances (d'un facteur 10 environ) mais n'altère en rien son fonctionnement, ni l'intégrité des données. Vous pouvez donc fermer la fenêtre en cliquant sur la croix (ou sur [Fermer]).



5. INSTALLATION avec MAC 8.6, 9.0 ou X.1

- Initialiser le système sans connecter CLUB MPiX.
- Installer le pilote fourni sur le CD-ROM d'installation, dans le répertoire [Mac OS], puis dans le sous-répertoire qui correspond à votre version de système d'exploitation.
- Relancer le Mac, puis connectez CLUB MPiX, qui apparaîtra alors sur le bureau.

MAC X.1

CLUB MPiX est reconnu d'emblée par le système d'exploitation, sans installation préalable de pilote spécifique.

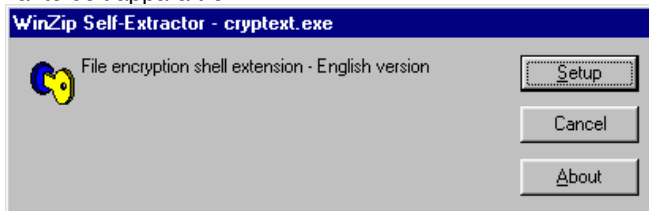
6. INSTALLATION et UTILISATION du logiciel « Cryptext »

6-1. INSTALLATION du logiciel « Cryptext »



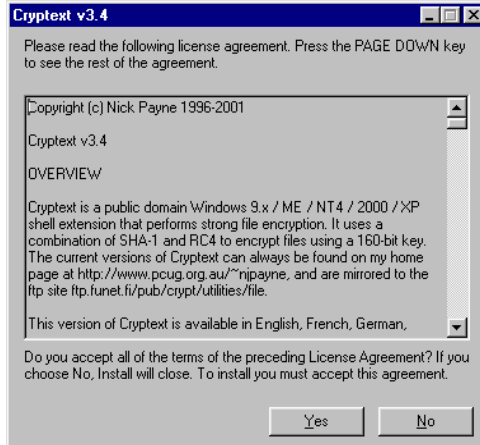
1- Insérez le CD-ROM fourni puis cliquez sur "Install Cryptext" – Installer "Cryptext"

La fenêtre suivante doit apparaître :



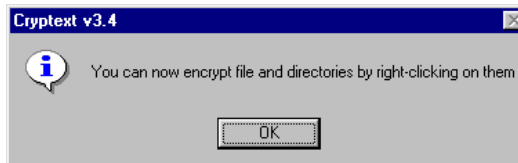
2 – Cliquez sur « Setup » pour lancer l'installation

La fenêtre suivante doit apparaître :



3 - Acceptez l' « Accord de licence » en cliquant sur « Yes » - OUI

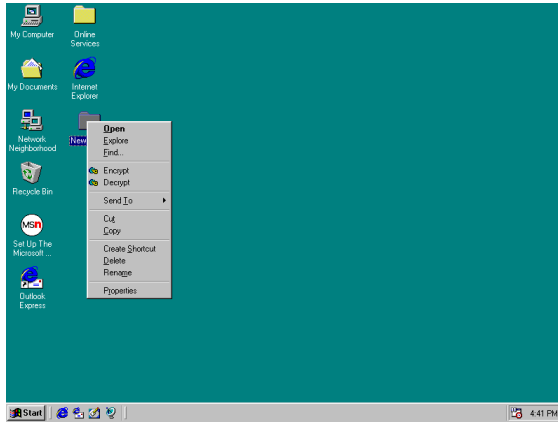
4 – L'installation démarre. Un fois celle-ci terminée, la fenêtre suivante doit apparaître :



6-2. UTILISATION du logiciel « Cryptext »

Lorsque vous souhaitez encrypter ou décrypter un fichier, effectuez un clic droit sur votre souris et choisissez :

- « **Encrypt** » pour encrypter un fichier
- « **Decrypt** » pour décrypter un fichier



Lors de la première utilisation, choisissez un mot de passe afin de protéger votre dossier, celui-ci vous sera demandé à chaque décryptage de fichiers protégés.

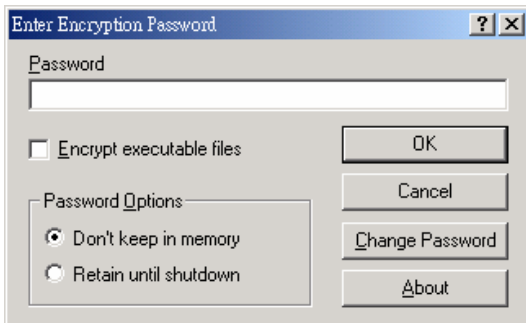


NOTE : Assurez vous de ne pas oublier votre mot de passe car le logiciel ne dispose pas d'une fonction de rappel du mot de passe.

Interface sous Windows 98SE/ME. Cochez "Encrypt executable file » lorsque vous souhaitez crypter les documents exécutable.



Interface sous Windows 2000/XP. Cochez "Encrypt executable file » lorsque vous souhaitez crypter les documents exécutable.

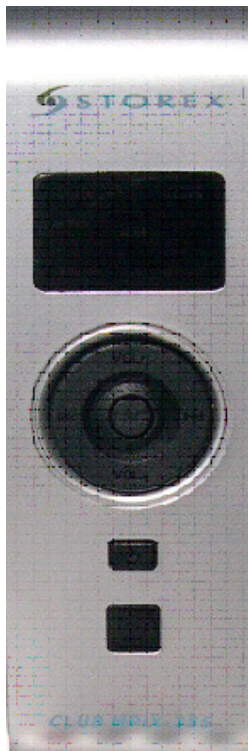


7. UTILISATION DU DISQUE DUR EXTERNE

7-1 Ports et touches



1 2 3 4 5 6



7

8

9

1	Sortie AV	Connexion pour la sortie Vidéo / Audio
2	USB2	Connexion en mode USB2
3	Mode USB/OFF/PLAY	Commutateur pour passer en mode PLAY ou USB/OFF
4	Alimentation	Connexion à l'adaptateur secteur
5	ON/OFF	MARCHE/ARRET du boîtier
6	LED (indicateurs lumineux)	ACCESS (Accès disque) / STANDBY (Etat de fonctionnement) / POWER (Allumage)
7	Touches de navigation et Menu	VOL +,- (pour augmenter ou diminuer le volume); ◀◀ / ▶▶ (Reculer / Avancer) ; ▶ ◀ (Lecture / Pause / Arrêt)
8	ON/OFF	Eteint le disque dur et rallume le disque dur (appuyez au moins 3 secondes)
9	IR	Récepteur Infrarouge

. **VOL +** : Un appui court augmente le son

. **VOL -** : Un appui court vers le bas diminue le son.

◀◀ : Un appui court de la touche direction gauche choisit le titre précédent, maintenir appuyé 2 secondes pour une lecture accélérée vers l'arrière.

▶▶ : Un appui court de la touche direction droite choisi le titre suivant, un appui long au moins 2 secondes permet une lecture accélérée vers l'avant.

▶■ : Touche de validation (Entrer), fonction Pause et Arrêt, un appui prolongé permet d'arrêter la lecture.

Remarques :

LED « ERR » : quand ce témoin lumineux s'allume il indique une erreur générale dans le fonctionnement du disque dur. Il est nécessaire de vérifier les branchements et la compatibilité des périphériques avec le Disque dur.

7-2 Télécommande

- **POWER** : Allumage, marche / arrêt
(cette touche n'arrête pas le disque dur, utiliser le bouton ON/OFF au dos de l'appareil)
- **Display** : Affiche les informations sur les photos, Vidéo et MP3
- **Photo duration** : intervalle de transition
- **Photo transition** : mode de transition
- **Photo Rotation** : pour tourner l'image.
- **NUMBER** : touches numéro 0-9 et +10
- ◀ ▶ : touches de direction
- **VOL +/-** : Augmenter / Diminuer le son
- **PLAY / ENTER** : Lecture et Validation
- **PAUSE** : Arrêt sur image
- **REW** : lecture arrière rapide
- **SKIP -** : média précédent
- **DIR** : pointe directement sur le répertoire principal
- **MUTE** : mode muet
- **SEARCH** : rechercher une séquence
- **SETUP** : Configuration



- **STOP** : Arrêt / permet de basculer sur les autres partitions (préalablement créées)
- **FF** : Lecture accélérée avant
- **SKIP +** : média suivant

7-3 Comment brancher votre disque

. Connexion à votre ordinateur

Relier le disque et l'ordinateur avec le câble USB au travers des ports USB 2 et connecter l'alimentation secteur.

Windows reconnaît automatiquement l'appareil comme un disque amovible système. Vous pouvez directement transférer des fichiers en provenance d'internet ou d'autres répertoires du / des disques de votre ordinateur.

Remarques :

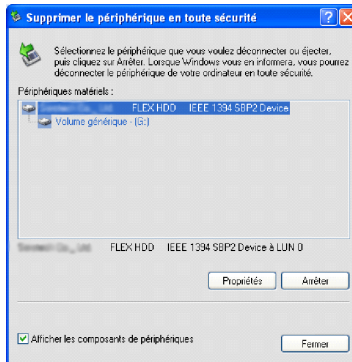
1. Système d'exploitation supporté ; Windows 98SE (installation de pilote nécessaire) Windows XP / Windows ME/ Windows 2000
2. Il n'est pas conseillé de retirer le câble USB intempestivement.

7-4 ATTENTION – PRÉCAUTION :

Pour retirer le périphérique en toute sécurité, et s'assurer qu'aucune écriture tampon ne serait en attente (ce qui pourrait vous faire perdre des données, voir toute la partition), vous devez utiliser l'icône de suppression de périphérique suivant, avant de retirer le disque :



puis valider le disque à déconnecter :



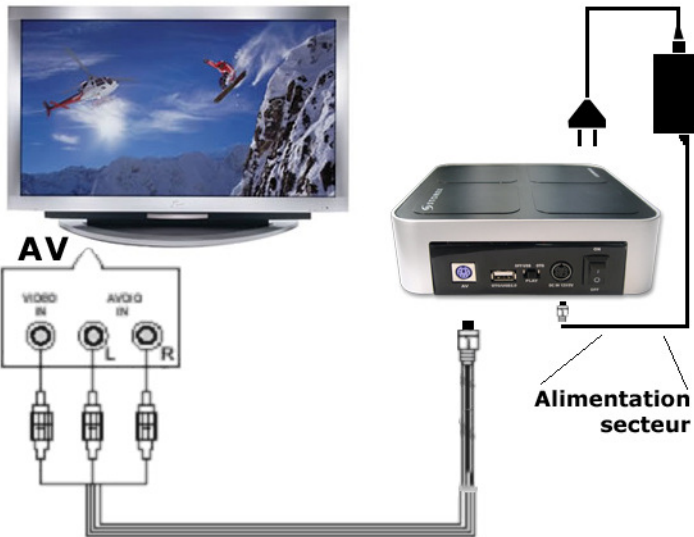
Ceci fait vous pouvez, sans aucun risque, retirer le disque du port USB utilisé.

7-5 Connexion à votre téléviseur

Munissez vous du câble de connexion audio/vidéo (composite + son stéréo) et de l'adaptateur Péritel



Connectez le Club MPIX à votre TV comme sur le schéma ci-dessous !



Remarques :

Utiliser l'adaptateur péritel si votre TV ne possède qu'une entrée Péritel. Assurez vous de brancher le câble vidéo sur la sortie AV du disque.

Le mode lecture multimédia, fonctionne que si le commutateur arrière est basculé en mode « PLAY » (position centre). Le mode USB ne fonctionnera que si la position « USB » (gauche) est enclenchée.

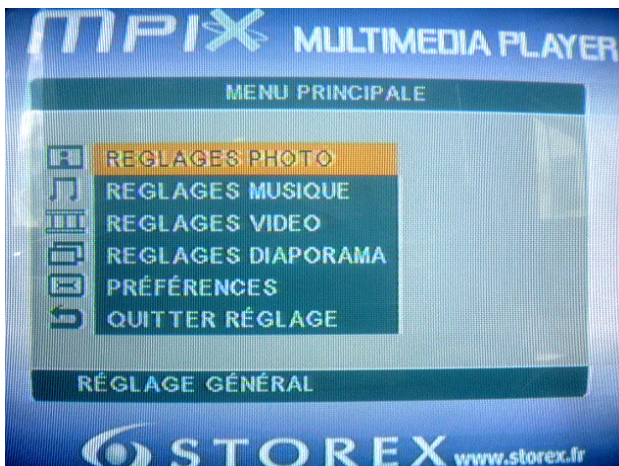
8 REGARDER un FILM, des images et ECOUTER de la MUSIQUE


8-1 Réglage dans MENU

Procéder à vos propres réglages avant l'utilisation de Club MPIX.

Ces réglages seront gardés en mémoire et effacés si « RAZ » est activé dans le menu.

1. appuyez sur la touche «SETUP » de la télécommande pour entrer dans le « MENU »



2. utilisez les touches directionnelles  pour sélectionner et valider avec la touche « ENTER »

3. appuyez de nouveau sur les touches « EXIT » ou « SETUP » pour sortir du Menu de réglage.







8-2 Lecture d'un media

1. Le Club MPIX affiche automatiquement tous les répertoires existants :
2. Sélectionner les répertoires et fichiers avec les touches de direction et valider la sélection en appuyant sur « ENTER »
3. STOP / Changer de partition du disque.
Appuyer sur la touche « STOP » de la télécommande ou du disque pour retourner au « MENU PRINCIPAL ». Puis presser de nouveau « STOP » pour retourner au répertoire racine, si le disque possède plusieurs partitions, appuyer de nouveau sur « STOP » pour changer de partition.

Remarque : Dans le menu « AFFICHAGE MENU », vous avez le choix entre deux options : « PAR DOSSIERS » et « PAR FICHIERS ». De votre choix dépendra la façon selon laquelle les fichiers seront affichés à l'écran. « PAR DOSSIERS » préserve l'arborescence des dossiers telle que vous l'avez créé sur le disque. « PAR FICHIERS » réorganise virtuellement cette arborescence pour ne faire apparaître plus que 5 dossiers : « RACINE » (les fichiers dans le dossier racine du disque), « MUSIQUE » (tous les fichiers MP3/WMA), « IMAGE » (tous les fichiers JPEG), « FILM » (tous les fichiers AVI, MPG, VCD, VOB, ...) et « FICHER » (tous les autres types de fichier).

8-3 Les touches utiles

Pendant la lecture d'un média, différentes fonctions sont accessibles à travers l'utilisation des touches suivantes de votre télécommande :

1. **SKIP+  / SKIP- ** : un appui court sur  permet de passer au média suivant. Et un appui court sur  permet de revenir sur le média précédent.
2. **Lecture Accélérée** : un appui prolongé (3 secondes de « FF » ou  permet d'ajuster la vitesse de l'accélération : x2, x4, x6, x8. Appuyer de nouveau sur « PLAY » pour revenir à la lecture normale. Les touches « REW » et  appuyées longuement entraînent une lecture accélérée en arrière avec la possibilité d'ajuster la vitesse comme précédemment.

- 3. PAUSE :** cette touche permet de faire un arrêt sur image, appuyer de nouveau sur « PLAY » pour revenir en lecture normale.
- 4. MUTE :** appuyer sur cette touche pour couper le son et appuyer de nouveau pour activer le son.
- 5. Touches à numéro :** la combinaison de chiffres tapés vous permet de sélectionner directement votre programme favori
- 6. SEARCH :** rechercher un média avec cette touche ; entrer une durée avec les touches numériques va permettre de lire ce média à une séquence donnée après validation avec la touche « ENTER »

9 Dépannage

Symptômes	Raisons possibles	Solutions
Le disque ne s'allume pas	Le câble d'alimentation est abîmé	Vérifier que le câble d'alimentation est branché correctement
Le disque est sous tension mais ne fonctionne pas correctement	Redémarrer l'appareil	Rebrancher l'adaptateur secteur
Absence d'image	Mauvais branchements	Rebrancher votre appareil comme indiqué sur le manuel
	Mauvais réglage du système d'affichage de la TV	Sélectionner le bon format d'affichage, le plus souvent c'est le format Vidéo ou AV ou EXT
	Le câble vidéo n'est pas branché correctement	Rebrancher le câble vidéo correctement

Remarque :

Opérer une défragmentation du disque dur est conseillé après de nombreux transferts de fichiers. Assurez vous qu'il n'y aucun programme en marche pendant la défragmentation par les utilitaires de Windows.

Si vous trouvez des noms de fichier ou de dossier qui n'ont jamais été créés, cela veut dire que l'unité FAT est corrompue. Ceci est causé par l'arrêt soudain du disque pendant la lecture ou l'écriture vers votre ordinateur. Utilisez la fonction vérification des erreurs ou vérification du disque de l'utilitaire Windows, puis une réparation.

Symptômes	Raisons possibles	Solutions
Pas de son	Le câble audio n'est pas connecté correctement	Vérifier que le câble audio est branché correctement
Mauvaise qualité d'affichage de l'image	Mauvais réglage du format TV : NTSC, PAL...	Mettre hors tension d'abord, puis sélectionner le bon format d'affichage sur la TV
	Le média source est de mauvaise qualité	Choisir un média de bonne qualité
Icônes USB ou volume du disque n'apparaissent pas sur le PC	Le disque dur n'a pas été formaté	Formater le disque dur en FAT 32
La télécommande ne fonctionne pas	La batterie est faible ou vide	Changer une nouvelle batterie en s'assurant de sa bonne référence : CR-2025, 3 Volt
	Mauvaise installation de la batterie	Installer correctement la batterie en faisant attention à la position des bornes comme indiquée
	Mauvaise positionnement ; n'est pas en face du capteur IR	Ne pas dépasser la distance maximale d'utilisation de 7 m et rester dans l'angle de 60° de la couverture du signal IR
	Dysfonctionnement lié à un environnement perturbant	Enlever l'obstacle

10. CARACTÉRISTIQUES

Systèmes d'exploitation compatibles	Windows 98 SE, Windows ME, Windows 2000, Windows XP, Mac OS 8.6, 9.x ou ultérieur (USB)
Alimentation électrique	Transformateur électrique 110/220 volts 5v / 12v 2A
Capacités / disque dur 3.5 "	120 / 160 / 250 / 300 / 400 / 500 Go ou plus
Formats vidéo supportés	AVI (Divx 3.x, 4.x, 5.x, Xvid), MPG, SVCD, VCD, VOB
Formats audio supportés	MP3, WMA
Formats images supportés	JPEG
Témoins lumineux	Vert : CLUB MPIX® connecté Orange : transfert de données en cours
Températures d'utilisation	0°C ~ + 50°C
Taux de transfert théorique	USB 1.1 : 12 Mbits/sec USB 2.0 : 480 Mbits/sec
Températures de stockage	-20°C ~ +80°C
Certifications	FCC, CE, MIC
Garantie	1 an, selon les conditions générales

11. CONDITIONS DE GARANTIE

Votre CLUB MPIX a une garantie limitée d'un an.

STOREX garantit votre CLUB MPIX contre tout défaut de fabrication ou d'assemblage. Cette garantie ne s'applique qu'au premier achat d'un CLUB MPIX par l'utilisateur final, et n'est pas transférable si l'unité est revendue. Cette garantie ne couvre pas les incompatibilités détectées par l'utilisateur final en dehors des préconisations sur l'emballage, ou toute incompatibilité générée avec un autre matériel ou logiciel sur l'ordinateur où est connecté CLUB MPIX.

Une preuve d'achat doit être fournie à nos services pour mettre en oeuvre la garantie auprès de STOREX.

STOREX appose en dessous du disque une étiquette de garantie pour témoigner d'une tentative d'ouverture du boîtier. Si ce scellé de garantie est rompu, votre disque CLUB n'est plus garanti.

La garantie ne peut pas s'exercer sur les pannes ou défauts dus à une utilisation non conforme aux recommandations contenues dans cette notice, négligence, transformation, mauvaise installation ou manutention, réparation ou modification non autorisée par STOREX, test inapproprié, accident ou facteur externe comme par exemple, sans s'y limiter, une chaleur ou une humidité excessive, une panne de courant, ou une installation ou désinstallation incorrecte de CLUB MPIX.

La seule obligation contractuelle de STOREX consiste en la réparation ou le remplacement du produit défectueux. En aucun cas STOREX ne peut être tenu responsable des pertes de données, ou de ses conséquences, consécutives à un défaut de fonctionnement ou à une panne du produit. En tout état de cause, la responsabilité financière de STOREX ne pourra pas être engagée pour un montant supérieur à la valeur d'acquisition du produit par le client final.

La présente garantie de votre CLUB MPIX est ainsi définie dans ce document et ne pourra pas être modifiée, diminuée ou élargie sans accord écrit de STOREX, et STOREX ne pourra pas être tenu responsable de tout conseil technique ou service fourni en relation avec votre CLUB MPIX.

Vous n'êtes pas cessionnaire de la présente garantie.

Cette garantie ne couvre uniquement que votre CLUB MPIX, et elle est régie par le droit français.

Remarque : STOREX™ se réserve le droit de modifier sans préavis le manuel d'utilisation en fonction des évolutions du produit. Retrouvez la dernière version du manuel sur notre site Web : <http://www.storex.eu>

12. ENREGISTREMENT de la GARANTIE

Nous vous invitons à enregistrer la garantie de votre CLUB MPIX sur notre site Web à l'adresse :

<http://garantie.storex.eu>

En cas de panne, veuillez contacter votre revendeur pour réparer votre CLUB MPIX sous garantie, ou sinon veuillez adresser votre demande

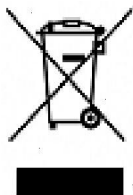
par courrier électronique à l'adresse support@storex.eu

ou au téléphone au **08 92 68 13 88** (0.337 € TTC / mn)

du lundi au vendredi de 10H30 à 12H00 et de 14H00 à 17H00

Remarques importantes :

Ne pas jeter en fin de vie mais ramener le produit au distributeur ou à votre revendeur pour recyclage.



Notes :

CLUB MPIX 355

est un produit de la gamme



www.storex.eu

© STOREX – 2007

Toutes les marques citées sont déposées par leurs propriétaires respectifs.

 **STOREX**

MANUAL

de instalación y de uso



CLUB MPIX-355

www.storex.eu

ATTENCION:

NO FORMATEE EL DISCO DURO MPIX USANDO LOS UTILITARIOS DOS O WINDOWS. SI DEBE FORMATEAR EL DISCO DURO UTILIZE EL UTILITARIO ENCONTRADO EN EL WEBSITE WEB de STOREX : http://format_mpix.storex.eu

SINON, NO PODRA HACER FUNCIONAR SU MPIX CON SU TELEVISION (PANTALLA NEGRA)

1. CONTENIDO DEL PAQUETE:	6
2. ATENCIÓN – LEER ANTES DE COMENZAR LA INSTALACIÓN	7
3. INSTALACIÓN CON WINDOWS 98/SE	8
4. INSTALACIÓN CON WINDOWS ME/2000/XP	10
5. INSTALACIÓN CON MAC 8.6, 9.0 O X.1	11
6. INSTALACIÓN Y USO DEL PROGRAMA «CRYPTEXT»	12
6-1. INSTALACIÓN DEL SOFTWARE « CRYPTEXT »	12
6-2. USO DEL SOFTWARE « CRYPTEXT »	14
7. USO DEL DISCO DURO EXTERNO	16
7-1 PUERTOS Y BOTONES	16
7-2 MANDO A DISTANCIA	17
7-3 CONEXIÓN DEL DISCO	18
7-4 ATENCIÓN – PRECAUCIÓN:	18
7-5 CONEXIÓN AL TELEVISOR	19
8. VISUALIZACIÓN DE PELÍCULAS E IMÁGENES Y ESCUCHA DE MÚSICA	20
8-1 AJUSTE EN EL MENÚ	20
8-2 LECTURA DE UN SOPORTE	20
8-3 LOS BOTONES ÚTILES	21
9 RESOLUCIÓN DE PROBLEMAS	22
10. CARACTERÍSTICAS	24
11. CONDICIONES DE GARANTÍA	25
12. REGISTRO DE LA GARANTÍA	26

1. Contenido del paquete:

El producto que se le entrega debe incluir:

- ✓ El disco externo CLUB-MPIX 355 USB 2.0 preformateado
- ✓ Un mando a distancia
- ✓ Un cable USB
- ✓ Un adaptador
- ✓ Un euroconector
- ✓ Un cable de audio/vídeo
- ✓ Un CD-ROM de instalación de los controladores para Windows 98 SE y MAC
- ✓ El presente manual de instalación y uso

ATENCIÓN :

2. ATENCIÓN – LEER ANTES DE COMENZAR LA INSTALACIÓN

- CLUB MPIX se entrega con todos los elementos y tras haberse sometido a pruebas: cualquier intervención técnica que comprenda la apertura del producto o el cambio del disco duro interno conllevará sistemáticamente la cancelación de la garantía contractual relativa al producto.
- Cuando la instalación de controladores sea necesaria para poder utilizar CLUB MPIX, deberá instalarlos **antes** de conectar físicamente CLUB MPIX en USB al ordenador.
- Si dispone de acceso a Internet, le invitamos a que consulte nuestra pagina Web www.storex.eu donde podrá encontrar eventuales modificaciones de este manual o nuevos controladores de periférico para CLUB MPIX.
- Conectado en USB, CLUB MPIX es compatible con las normas USB 2.0 y USB 1.1. No obstante, CLUB MPIX sólo podrá alcanzar una velocidad de 480 Mbits/seg. cuando esté conectado a una interfaz USB 2.0. En caso contrario, la velocidad máxima que podrá alcanzarse será la de 12 Mbits/seg. en USB 1.1.
- Antes de ponerse en contacto con nuestro servicio de asistencia técnica, le invitamos a que consulte las «Preguntas frecuentes» (F.A.Q) de nuestra página web, ya que puede que su consulta ya haya sido planteada.
- Asimismo, antes de devolver el producto al almacén para su reparación, le rogamos que, a fin de poder determinar el problema, se ponga en remitiendo un correo electrónico a la dirección support@storex.eu, ya que en nuestro Servicio Posventa se han detectado muchas devoluciones de productos que no presentaban auténticas averías.

3. INSTALACIÓN CON WINDOWS 98/SE

Antes de conectar el disco deberá instalar los controladores con la ayuda del programa que encontrará en el CD-ROM o en nuestra página web.



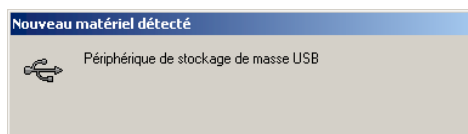
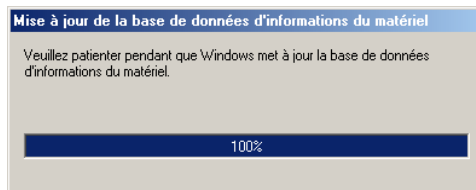
1 – Haga clic en « Install Driver » (Instalar controlador)

2 – Tras finalizar el proceso de instalación, aparecerá la ventana siguiente. Haga clic en OK.

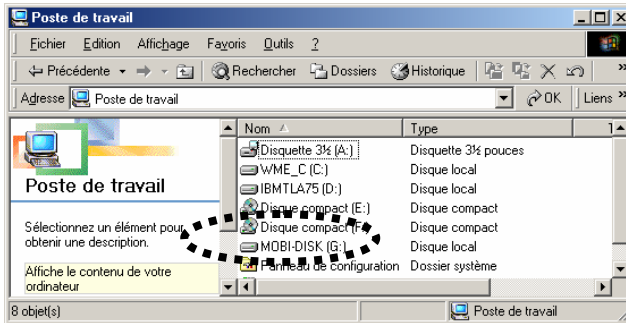


3 – Enchufe su CLUB MPIX

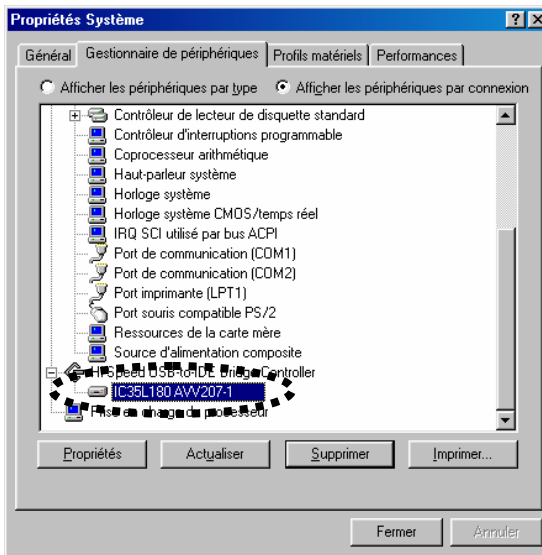
En el momento de la conexión en USB, aparecerán varias ventanas como las siguientes:



y, a continuación, el disco podrá visualizarse como un disco normal:



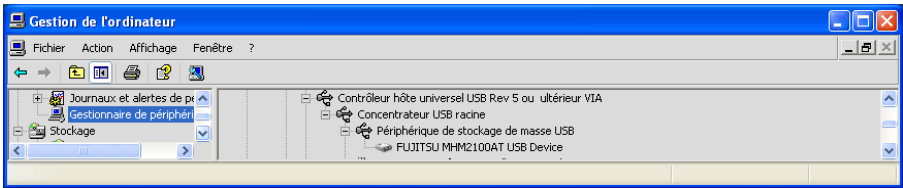
o bien en el administrador de dispositivos periféricos:



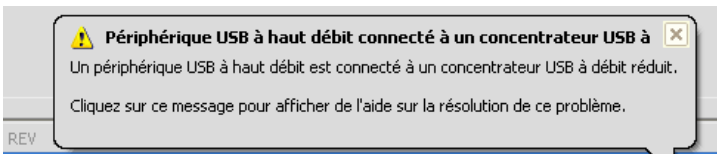
4. INSTALACIÓN CON WINDOWS ME/2000/XP

En USB, CLUB MPiX se reconoce inmediatamente, sin necesidad de instalación.

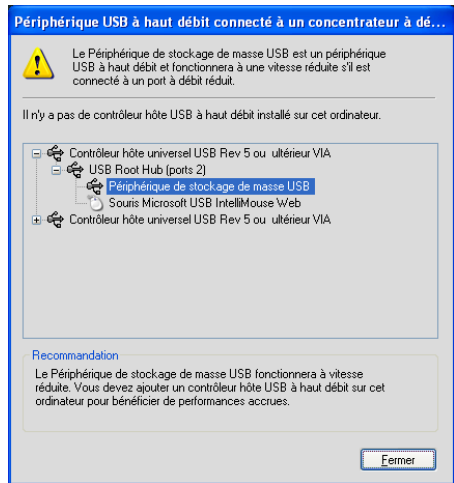
Para comprobar que la instalación automática se ha realizado correctamente, diríjase a [Mi PC], <haciendo clic en el botón derecho del ratón>, [Administrar], a la sección [Administrador de dispositivos periféricos]. Al solicitar la visualización de los [Dispositivos por conexión], obtendrá lo siguiente:



Si aparece el siguiente mensaje:



Esto tan sólo indica que su CLUB MPiX, en formato USB 2.0, está conectado a una interfaz USB 1.1, lo que reduce su rendimiento (en un factor 10 aproximadamente), aunque no altera en absoluto su funcionamiento, ni la integridad de los datos, por lo que puede cerrar la ventana haciendo clic en la equis (o en [Cerrar]).



5. INSTALACIÓN CON MAC 8.6, 9.0 o X.1

- Arranque el sistema sin conectar el CLUB MPiX.
- Instale el controlador incluido en el CD-ROM de instalación, en el directorio [Mac OS] y después en el subdirectorio que corresponda a su versión de sistema operativo.
- Reinicie el Mac y, seguidamente, conecte CLUB MPiX, que aparecerá en el escritorio.

MAC X.1

CLUB MPiX es reconocido inmediatamente por el sistema operativo, sin necesidad de realizar una instalación previa de controladores específicos.

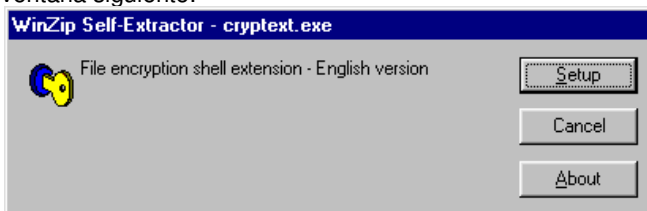
6. INSTALACIÓN Y USO DEL PROGRAMA «Cryptext»

6-1. INSTALACIÓN del software « Cryptext »



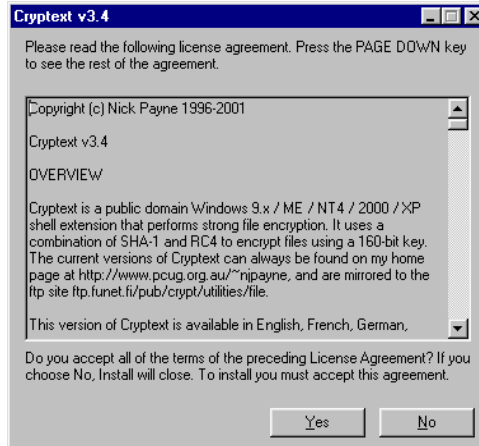
1- Inserte el CD-ROM que se facilita y haga clic en «Install Cryptext» («Instalar Cryptext»).

Aparecerá la ventana siguiente:



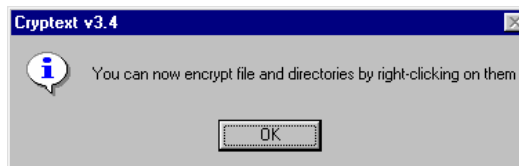
2 – Haga clic en «Setup» para comenzar la instalación.

Aparecerá la ventana siguiente:



3 – Acepte el «Contrato de licencia» haciendo clic en « Yes » («SÍ»).

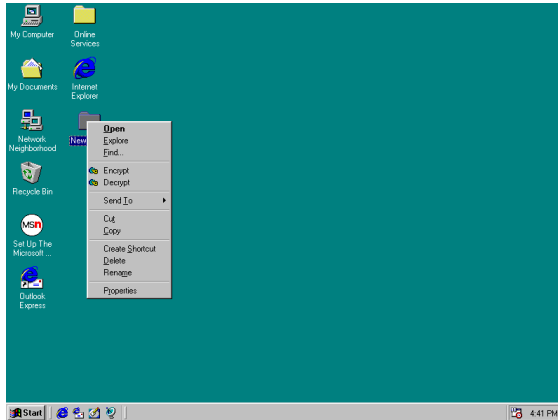
4 – Se iniciará la instalación. Cuando ésta finalice, aparecerá la ventana siguiente:



6-2. USO del software « Cryptext »

Cuando desee codificar o decodificar un archivo, haga clic con el botón derecho del ratón y elija:

- **«Encrypt»** para codificar un archivo.
- **«Decrypt»** para decodificar un archivo.



Al utilizarlo por primera vez, elija una contraseña para proteger su carpeta. Se le pedirá esta contraseña en cada descodificación de archivos protegidos.

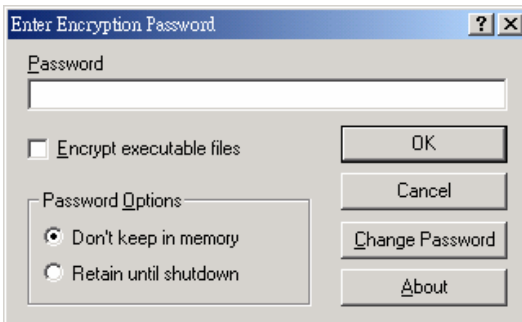


NOTA: Asegúrese de que no olvida su contraseña, ya que el *software* no dispone de ninguna función para recordar la contraseña.

Interfaz con Windows 98SE/ME. Marque la casilla «Encrypt executable file» si desea codificar los documentos ejecutables.



Interfaz con Windows 2000/XP. Marque la casilla «Encrypt executable file» si desea codificar los documentos ejecutables.



7. USO DEL DISCO DURO EXTERNO

7-1 Puertos y botones



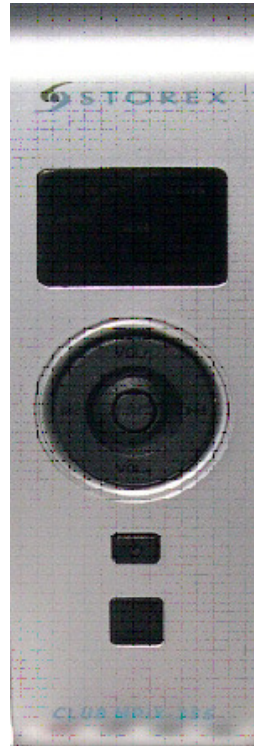
1 2 3 4 5

6

7

8

9



1	Salida AV	Conexión para la salida de vídeo / audio
2	USB2	Conexión en modo USB2.0
3	Modo USB/ OFF/PLAY	Conmutador para pasar a modo PLAY o USB/OFF
4	Alimentación	Conexión para el adaptador
5	ON/OFF	ENCENDIDO/APAGADO de la caja
6	LED (indicadores luminosos)	ACCESS (Acceso al disco) / STANDBY (estado de funcionamiento) / POWER (Encendido) /
7	Botones de navegación y menú	VOL +,- (para aumentar o disminuir el volumen); ◀▶ / ▶▶ (retroceder/ avanzar) ; ▶■ (Lectura / Pausa / Detener)
8	ON/OFF	abrir/cerrar el disco empuje 3 sec para cerrado el producto
9	IR	Receptor de infrarrojos

- . **VOL +**: pulse aquí de forma breve para aumentar el sonido.
- . **VOL -**: pulse aquí de forma breve para disminuir el sonido.

◀◀ : si pulsa de forma breve el botón de dirección hacia la izquierda se elegirá el título precedente y si lo mantiene pulsado durante 2 segundos se realizará una lectura rápida hacia atrás.

▶▶ : si pulsa de forma breve el botón de dirección hacia la derecha se elegirá el título siguiente y si lo mantiene pulsado durante al menos 2 segundos se realizará una lectura rápida hacia delante.

▶■ : botón de confirmación (Aceptar), función de Pausa y Detener. Si pulsa de forma prolongada este botón, la lectura se detendrá.

7-2 MANDO A DISTANCIA

- **POWER**: conectar. Encendido / apagado. (Este botón no detiene el disco duro, deberá usar el botón ON/OFF situado en el lateral del aparato).
- **Display**: Cartel la información sobre las fotografías, Vídeo y MP3
- **Photo duration** : intervalo de transición
- **Photo transition** : método de transición
- **Photo Rotation** : para hacer la imagen
- **NUMBER**: botones numéricos 0-9 y +10.
- ◀ ▶ : botones de dirección.
- **VOL +/-**: aumentar / disminuir el sonido
- **PLAY / ENTER**: lectura y confirmación.
- **PAUSE**: congelar la imagen.
- **REW**: lectura rápida hacia atrás.
- **SKIP -**: soporte precedente.
- **MUTE**: modo silencio.
- **SEARCH**: búsqueda de una secuencia.
- **SETUP**: configuración.
- **STOP**: detener / permite cambiar al resto de particiones (previamente creadas).
- **FF**: lectura rápida hacia delante.
- **SKIP +**: soporte siguiente.



7-3 CONEXIÓN DEL DISCO

. Conexión al ordenador

Conecte el disco y el ordenador con el cable USB a través de los puertos USB 2 y conecte el adaptador.

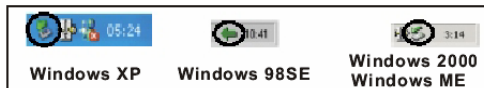
Windows reconoce automáticamente el aparato como un disco extraíble del sistema. Podrá transferir directamente archivos procedentes de Internet u otros directorios del/de los discos de su ordenador.

Observaciones:

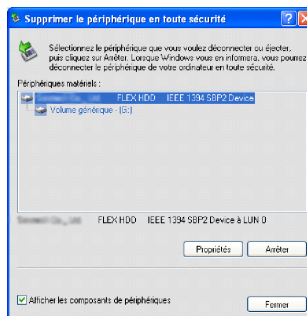
1. Sistema operativo compatible: Windows 98SE (se requiere la instalación de controlador)/ Windows XP / Windows ME/ Windows 2000
2. No se recomienda retirar el cable USB de forma brusca.

7-4 ATENCIÓN – PRECAUCIÓN:

Para retirar el dispositivo periférico con total seguridad y asegurarse de que no haya escrituras en espera (lo que podría causar una pérdida de datos, consulte toda la partición), antes de retirar el disco deberá usar el icono de supresión del dispositivo periférico siguiente:



y a continuación confirmar el disco que va a desconectar:



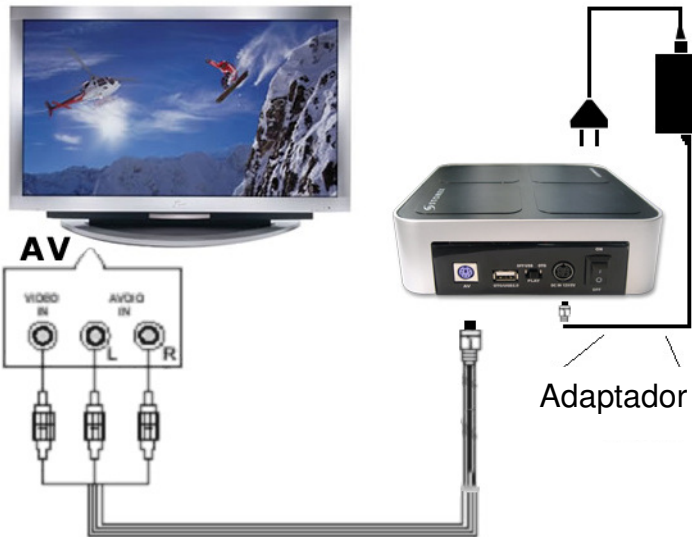
Tras lo anterior, podrá retirar el disco con total seguridad del puerto USB utilizado.

7-5 Conexión al televisor

Prepare el cable de conexión de audio/vídeo (composite + sonido estéreo) y del euroconector.



Conecte el Club MPIX a su TV tal y como se indica en el siguiente esquema:



Observaciones:

Utilice el euroconector si su TV dispone únicamente de una entrada de euroconector. Asegúrese de conectar el cable de vídeo en la salida AV del disco.

El modo de lectura multimedia sólo funciona cuando el conmutador trasero cambia a modo «PLAY» (posición central). El modo USB sólo funcionará cuando la posición «USB» (izquierda) se haya puesto en marcha.

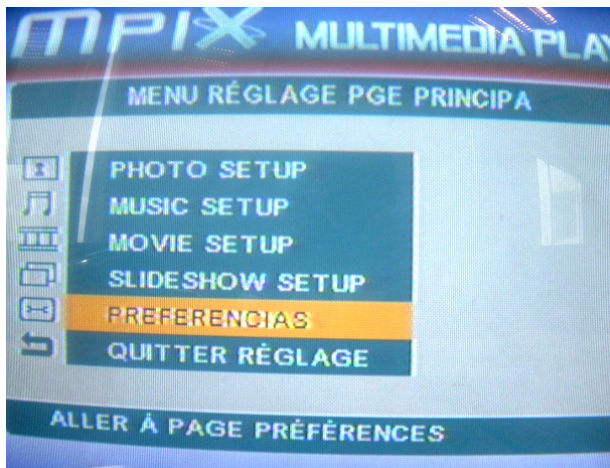
8. VISUALIZACIÓN de PELÍCULAS e imágenes y ESCUCHA de MÚSICA

8-1 Ajuste en el MENÚ

Realice sus propios ajustes antes de utilizar Club MPIX.

Estos ajustes se almacenarán en la memoria y se eliminarán en caso de que se haya activado «RAZ» en el menú.

1. Pulse el botón «SETUP» del mando a distancia para acceder al «MENÚ».



2. Utilice los botones de dirección ◀ ▶ ▲ ▼ para seleccionar y confirmar con el botón «ENTER».

3. Pulse nuevamente los botones «EXIT» o «SETUP» para salir del Menú de Ajuste.

8-2 Lectura de un soporte

1. El Club MPIX visualiza automáticamente todos los directorios existentes:
2. Seleccione los directorios y archivos con los botones de dirección y confirme su selección pulsando «ENTER».

3. STOP / Cambiar la partición del disco.

Pulse el botón «STOP» del mando a distancia o del disco para volver al «MENÚ PRINCIPAL» y, a continuación, vuelva a pulsar nuevamente «STOP» para volver al directorio raíz. Si el disco posee varias particiones, vuelva a pulsar «STOP» para cambiar de partición.

8-3 Los botones útiles

Durante la lectura de un soporte, podrá accederse a diferentes funciones utilizando los siguientes botones de su mando a distancia:

1. **SKIP+ ►► / SKIP- ◀◀**: si pulsa una vez de forma breve ►► podrá pasar al soporte siguiente y si pulsa una vez de forma breve ◀◀ podrá volver al soporte precedente.
2. **Lectura rápida**: si pulsa una vez de forma prolongada (3 segundos de « FF » o ►►) podrá ajustar la velocidad de la aceleración: x2, x4, x6, x8. Si pulsa nuevamente «PLAY» podrá volver a la lectura normal. Si pulsa los botones «REW» y ◀◀ de forma prolongada podrá realizar una lectura rápida hacia atrás con la posibilidad de ajustar la velocidad como antes.
3. **PAUSE**: este botón permite congelar la imagen. Si pulsa nuevamente «PLAY» podrá volver a la lectura normal.
4. **MUTE**: pulse este botón para quitar el sonido y vuelva a pulsarlo para activarlo.
5. **Botones numéricos**: la combinación de cifras que se marquen le permitirá seleccionar directamente su programa favorito.

9 Resolución de problemas

Problemas	Causas posibles	Soluciones
El disco no se enciende	El cable de alimentación está estropeado	Compruebe que el cable de alimentación se ha conectado correctamente
El disco está encendido pero no funciona correctamente	Reiniciar el aparato	Vuelva a conectar el adaptador
Ausencia de imagen	Malas conexiones	Vuelva a conectar su aparato como se indica en el manual
	Mal ajuste del sistema de visualización de la TV	Seleccione el formato de visualización adecuado, que suele ser el formato vídeo, AV o EXT
	El cable de vídeo no se ha conectado correctamente	Vuelva a conectar el cable de vídeo correctamente

Observación:

Se recomienda realizar una desfragmentación del disco duro tras haber realizado muchas transferencias de archivos. Asegúrese de que durante la desfragmentación los usuarios de Windows no tienen ningún programa en marcha.

Si encuentra nombres de archivo o de carpetas que no haya creado, esto querrá decir que la unidad FAT está dañada, lo que puede haberse producido por la parada repentina del disco durante la lectura o la escritura en su ordenador. Utilice la función de comprobación de errores o la comprobación del disco del usuario Windows y, seguidamente, realice una reparación.

Problemas	Causas posibles	Soluciones
No se escucha sonido	El cable de audio no se ha conectado correctamente	Compruebe que el cable de audio está conectado correctamente
Mala calidad de visualización de la imagen	Mal ajuste del formato TV: NTSC, PAL, etc.	Desenchufe en primer lugar y después seleccione el formato adecuado de visualización en la TV
	El soporte de origen es de mala calidad	Elija un soporte de buena calidad
Los iconos USB o del volumen del disco no aparecen en el PC	El disco duro no se ha formateado	Formatee el disco duro en FAT 32
El mando a distancia no funciona	La energía de la pila es escasa o se ha agotado	Coloque una pila nueva asegurándose de que la referencia es la adecuada: CR-2025, 3 Voltios
	Colocación inadecuada de la pila	Coloque correctamente la pila procurando que la posición de los bornes sea la indicada
	Colocación inadecuada: no se orienta hacia el sensor de IR	No sobrepase la distancia máxima de uso de 7 m y mantenga el ángulo de 60° de la cobertura de la señal de IR
	Error asociado a un elemento perturbador	Retire el obstáculo

10. CARACTERÍSTICAS

Sistemas operativos compatibles	Windows 98 SE, Windows ME, Windows 2000, Windows XP, Mac OS 8.6, 9.x ó versiones posteriores (USB)
Alimentación eléctrica	Transformador eléctrico 110/220 voltios 5v / 12v 2A
Capacidades / disco duro 3,5 "	160 / 250 / 300 / 400 / 500 Go ó versiones superiores
Formatos de vídeo compatibles	AVI (Divx 3.x, 4.x, 5.x, Xvid), MPG, SVCD, VCD, VOB
Formatos de audio compatibles	MP3, WMA
Formatos de imágenes compatibles	JPEG
Indicadores luminosos	Verde: CLUB MPiX [®] conectado Naranja: transferencia de datos en curso
Temperaturas de uso	0°C ~ + 50°C
Velocidad de transferencia teórica	USB 1.1: 12 Mbits/seg. USB 2.0: 480 Mbits/seg.
Temperaturas de almacenamiento	-20°C ~ +80°C
Certificaciones	FCC, CE, MIC
Garantía	1 año, según las condiciones generales

11. CONDICIONES DE GARANTÍA

CLUB MPIX le ofrece una garantía limitada de un año.

STOREX garantiza CLUB MPIX frente a cualquier defecto de fabricación o de montaje. Dicha garantía tan sólo se aplicará cuando el usuario final realice la primera compra de CLUB MPIX y no es transferible si la unidad volviera a venderse. La mencionada garantía no cubrirá las incompatibilidades detectadas por el usuario final no incluidas en las recomendaciones del embalaje, ni ninguna otra incompatibilidad generada con otro material o *software* en el ordenador en que se conecte CLUB MPIX.

Se deberá entregar a nuestros servicios una prueba de compra a fin de aplicar la garantía en STOREX.

La garantía no podrá aplicarse en caso de averías o fallos ocasionados por un uso no conforme con las recomendaciones contenidas en el presente folleto, o por negligencia, transformación, instalación, mantenimiento inadecuado, reparaciones y modificaciones no autorizadas por STOREX, pruebas inapropiadas, accidentes o factores externos como, por ejemplo y a título enunciativo, el calor o la humedad excesivos, los apagones o las instalaciones o desinstalaciones incorrectas de CLUB MPIX.

La única obligación contractual de STOREX consistirá en la reparación o la sustitución del producto defectuoso, por lo que STOREX no asumirá en ningún caso la responsabilidad por las pérdidas de datos o por las consecuencias derivadas de fallos en el funcionamiento o de averías del producto. En cualquier caso, STOREX no podrá asumir ninguna responsabilidad financiera por un importe superior al valor de adquisición del producto por parte del cliente final.

La presente garantía de CLUB MPIX se define de esta manera en el presente documento y no podrá modificarse, resumirse ni ampliarse sin el acuerdo por escrito de STOREX. Asimismo, STOREX no podrá responsabilizarse del asesoramiento técnico o del servicio prestado en relación con CLUB MPIX.

Por otra parte, usted no podrá ceder la presente garantía.

La presente garantía sólo cubre su CLUB MPIX y se rige por la legislación francesa.

Observación: STOREX™ se reserva el derecho a modificar el manual de uso sin necesidad de preaviso en función de la evolución del producto. Podrá encontrar la última versión del manual en nuestro sitio web: <http://www.storex.eu>

12. REGISTRO de la GARANTÍA

Le invitamos a registrar la garantía de su CLUB MPIX en nuestra página web, en la dirección:

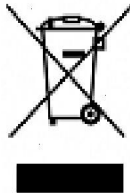
<http://garantie.storex.eu>

En caso de avería, póngase en contacto con el distribuidor a fin de reparar su CLUB MPIX con la cobertura de la garantía, o bien remita su consulta

por correo electrónico a la dirección support@storex.eu

Observaciones importantes:

No tire el producto una vez haya finalizado la vida útil del mismo, entréguelo a su distribuidor o vendedor para su reciclado.



CLUB MPIX 355

es un producto de la gama



www.storex.eu

© STOREX –2007

Todas las marcas citadas han sido registradas por sus respectivos propietarios.

STOREX

USER'S GUIDE



CLUB MPIX-355

www.storex.eu

WARNING :

DO NOT FORMAT THE MPIX DRIVE, WITH DOS OR WINDOWS' UTILITIES

IF YOU HAVE TO FORMAT THE DISK, PLEASE USE THIS UTILITY AVAILABLE IN DOWNLOAD FROM OUR WEBSITE

<http://fat32.storex.eu>

OTHERWISE, THE MPIX WOULDN'T WORK ON YOUR TV, THE FILES AND FOLDERS LIST WON'T BE DISPLAYED

CONTENTS

1. PRODUCT CONTENTS:..... 5

2. WARNING - BEFORE PROCEEDING THE INSTALLATION 6

3. INSTALLATION WITH WINDOWS 98/SE 7

4. INSTALLATION WITH WINDOWS ME/2000/XP 9

5. INSTALLATION WITH MAC 8.6, 9.0 X.1..... 10

6. « CRYPTTEXT » SOFTWARE INSTALLATION AND USING INSTRUCTIONS..... 11

6-1. « CRYPTTEXT » SOFTWARE INSTALLATION11

6-2. « CRYPTTEXT » SOFTWARE USING13

7. HOW TO USE YOUR CLUB MPIX-355 15

7-1 BUTTONS AND CONNECTIONS15

7-2 REMOTE CONTROL.....16

7-3 CONNECTION METHODS16

7-4 WARNING: DISCONNECT FROM COMPUTER18

7-6 CONNECT TO TV19

8 DISPLAY MOVIES, PICTURES AND PLAY MUSIC FILES 20

8-1 SETUP MENU20

8-2 PLAYING20

8-3 USEFUL KEYS.....21

9.TROUBLESHOOTING GUIDE 22

11. SPECIFICATIONS..... 24

12. TERMS OF WARRANTY 25

13. REGISTERING THE WARRANTY 26

1. Product contents:

the product has to be supplied with :

- ✓ The external hard drive CLUB MPiX-355 USB 2.0 pre-formatted
- ✓ A remote control
- ✓ An USB extension cable
- ✓ Power supply adaptor
- ✓ A scart plug adaptor
- ✓ A video / audio cable
- ✓ An installation CD ROM (PC and MAC)
- ✓ This user manual

WARNING !

MPIX MUST BE FORMATED ON FAT32, otherwise it' can't be recognize by the computer

2. Warning - before proceeding the installation

- CLUB MPiX-355 is supplied tested and completed : any technical operations involving opening the product or changing the internal hard disk will automatically cancel the warranty contract that covers the product.
- When installing driver is required to use the Pocket-Disk Mpix you have to run all the installation software before connecting the CLUB MPiX-355 to the computer by USB port.
- Fell free to visit our web site www.storex.eu in order to find any modification or update about this user's installation and instruction or new firmware for CLUB MPiX-355's peripheral devices.
- Connected by USB interface, CLUB MPiX-355 is compatible with USB 2.0 and USB 1.1 standard. However the data transfer rate up to 480 Mbits/sec is only possible if CLUB MPiX-355 is connected by USB 2.0 interface, otherwise its performance is only 12 Mbits/sec maximum rate with USB1.1 interface.
- Before contacting our technical support or After Sales services, please check first the « Frequently Asked Questions » (F.A.Q) in our website, because your requirement and the resolution according might already exist.
- More over, before return the product to the distributor for repair, we invite you to contact our technical Support to diagnosis your problem: several products returned from the field are not really defective that's what our after sale service has notified.

support@storex.eu

3. INSTALLATION with WINDOWS 98/SE

Before connecting the HDD, you have to run all software and driver, thanks to the supplied software on CD-ROM or from our Internet Web site.



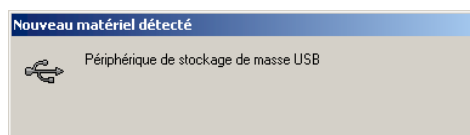
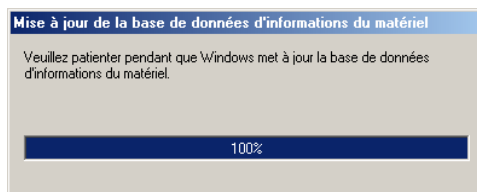
1 – Click on « Install Driver » to run the driver

2 – Once the installation is done, the following windows will appear then click on OK

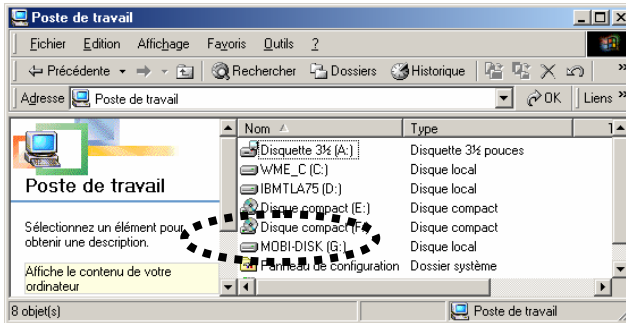


3 – Connect your CLUB MPiX-355

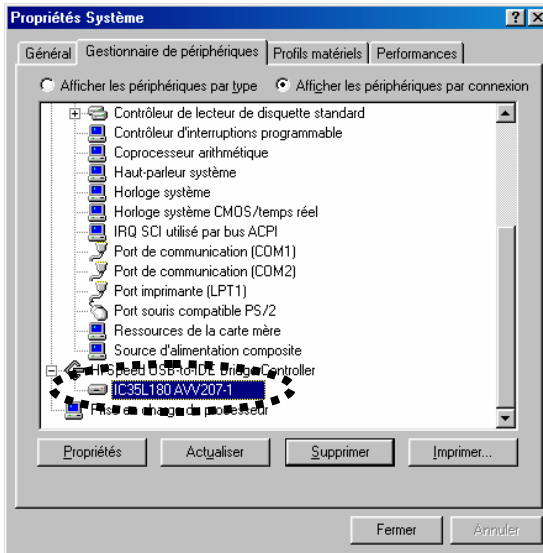
During the USB connection, several windows will appear like:



Then the MPIX is recognised as a removable HDD device:



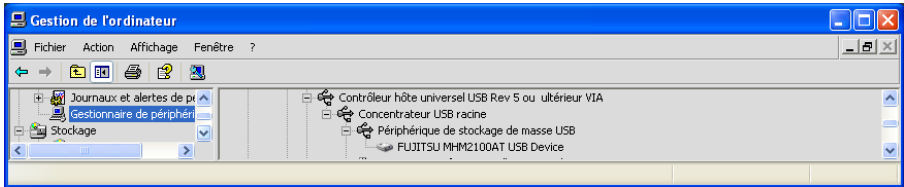
or in Peripherals management you will find:



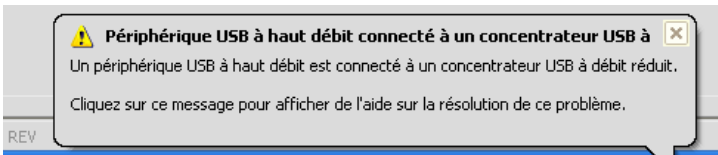
4. INSTALLATION with WINDOWS ME/2000/XP

With USB interface, CLUB MPiX-355 is automatically recognized without any installation software

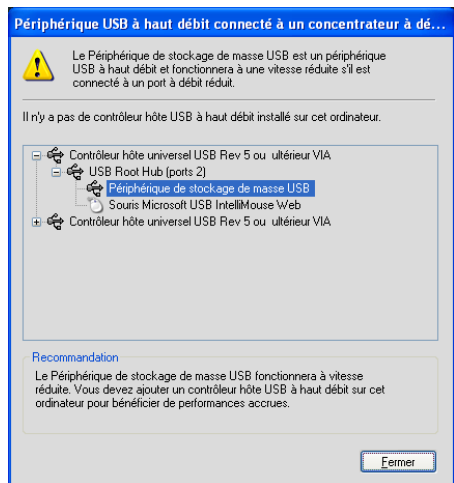
To verify a proper automatically installation, point the mouse to the start menu [“My computer”], <right click>, [Management], in the sub menu [Peripheral management], When you choose [Peripheral by connection], you’ll get this.



If this message appear :



This simply indicates that your player with its USB 2.0 port interface, is connected into a USB 1.1. It will decrease (10 times) his performance but won't change its functioning, nor the data integrity. Then you can close the window by clicking on the cross (or on [Close]).



5. INSTALLATION with MAC 8.6, 9.0 X.1

- Initialise the product before connecting the CLUB MPiX-355.
- Run the driver from the installation CD ROM in the [Mac OS] directory, and in the sub directory which correspond to your new Operating System
- Restart the Mac, then connect the CLUB MPiX-355, which will appear directly on their desktop

MAC X.1

CLUB MPiX-355 is automatically detected by your OS without any other specific driver's installation

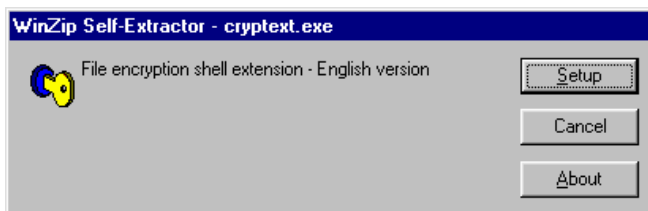
6. « Cryptext » software INSTALLATION and Using instructions

6-1. « Cryptext » software installation



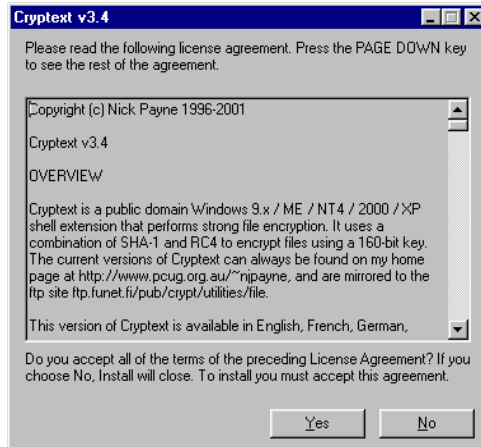
1- Put the supplied CD-ROM then click on "Install Cryptext"

This window will appear :



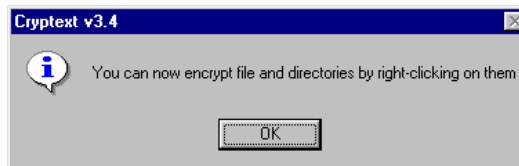
2 – Click on « Setup » Icon to begin the installation

The following window will appear :



3 - Accept the License Agreement by click on « Yes »

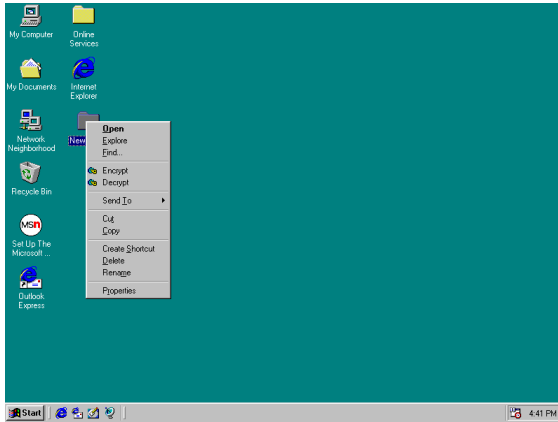
4 – Installation is running. Once it is finished, the following window will appear.



6-2. « Cryptext » Software using

When you want to encrypt or decrypt a file, make a right click with your mouse then choose :

- « **Encrypt** » to encrypt a file
- « **Decrypt** » to decrypt a file



During the first use, choose a password in order to protect your files. This password will be asked each time you want to decrypt a file

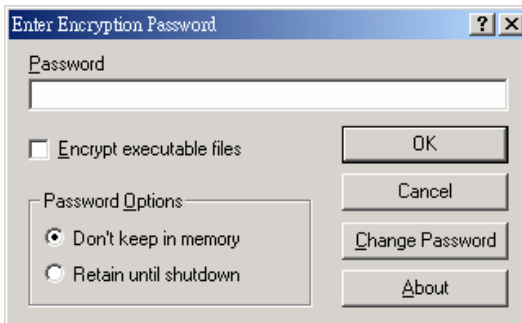


NOTE : Ensure not to forget your password because the program doesn't have a password reminder function.

Interface for Windows 98SE/ME. choose "Encrypt executable file » when you want to encrypt files which can be run.

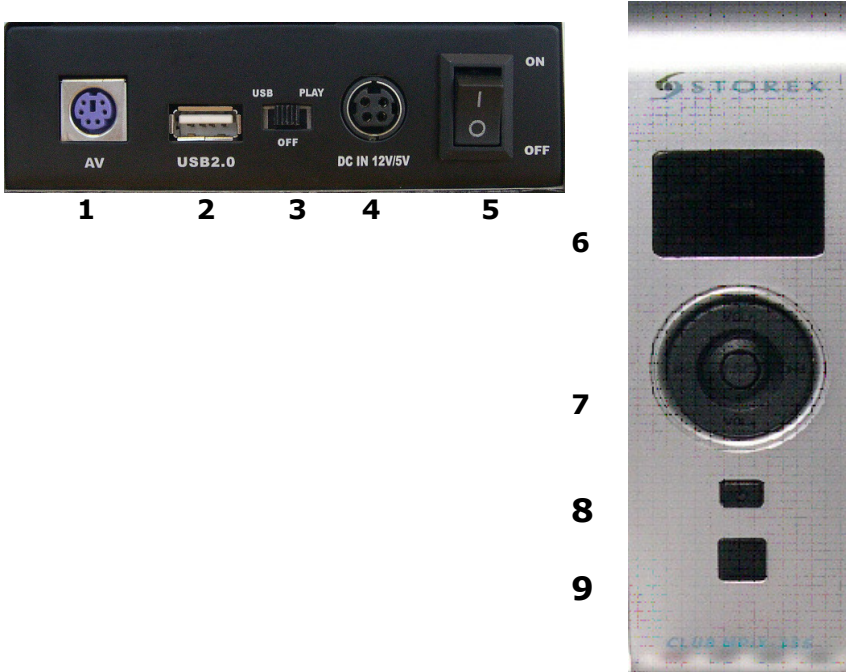


Interface with Windows 2000/XP. select "Encrypt executable file » when you want to encrypt files which can be run



7. How to Use your CLUB MPiX-355

7-1 Buttons and connections



1	AV output	Audio/Video signal output
2	USB2	USB 2.0 connection plug
3	Mode / USB/PLAY	Button switcher to activate : PLAY or USB/OFF Mode
4	Power plug	Connected to the AC/ADAPTOR
5	POWER SWITCH	Power on and off the product
6	LED	ACCESS (Access disk) / STANDBY (Active when shut down the product by remote control or by power button) / POWER (Power ON)
7	Menu and navigation buttons	VOL +,- (increase or decrease the volume); ⏮ / ⏭ (Previous/ Forward) ; ⏩ (Play/ Pause /STOP)
8	ON/OFF button	Put the enclosure into « OFF » and "ON" positions, please push at least 3 seconds
9	IR	I.R Sensor

. **VOL +** : Direction key-Up, raise sound volume, keep pressing two seconds to enter into SETUP;

. **VOL -** : Direction key-Down, lower sound volume, keep pressing two seconds to power off

⏮ : Direction key-left, Play previous song, keep pressing two seconds to play fast forwards

⏭ : Direction key-right, Play next song, keep pressing two seconds to play fast backwards

⏸ : Enter key, Pause function, keep pressing two seconds to stop when playing .Keep pressing two seconds to switch to hard disk partition function when no playing

7-2 Remote Control

- **POWER** : Power On/Off
- **Display** : inform all the details about each lab. Files.
- **Photo duration** : transition time
- **Photo transition** : transition mode
- **Photo Rotation** : to rotate the pictures ?
- **NUMBER** : 0-9 & +10 numeric key
- ⏪ ⏩ : Directional Key
- **VOL +/-** : Raise / Lower volume key
- **PLAY / ENTER** : Playback / Enter key
- **PAUSE** : Pause playback key
- **REW** : Fast backward key
- **SKIP --** : Skip to PREV title key
- **MUTE** : Audio mute key
- **SETUP** : Menu setup key
- **STOP** : Stop playback
- **FF** : Fast forward key
- **SKIP +** : Skip to next title key



7-3 Connection methods

. **Connect to your computer**

Connect HDD player USB2.0 output with computer USB output by USB connection cable HDD player becomes computer local HDD, WINDOWS management directly, can reserve files download from internet and other files.

Remind yourself to plug the second USB port of the « Y » USB extension cable with the 2nd USB input port of your PC; it will help your MPIX to be power supplied efficiently.

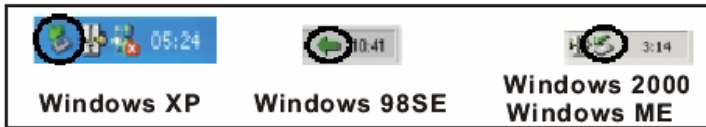
Note :

1. When the unit used as removable hard disk, it can't be connected to power supply DC 5.6V
2. Supportable systems: WINDOWS XP / WINDOWS ME/WINDOWS 2000, etc. WINDOWS 9X (need to install driver)
3. When hard disk is used at the first time, you must press FAT32 to system format.
4. Do not simply pull out the USB cable at any time.

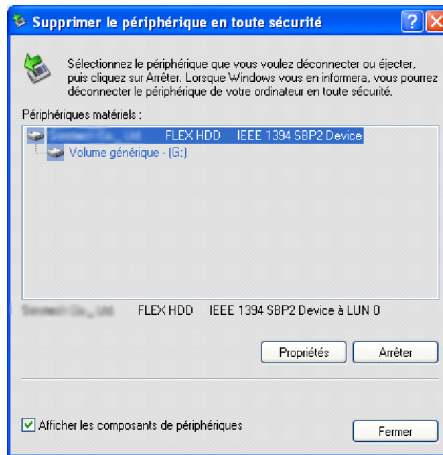
7-4 Warning: disconnect from computer

To safely disconnect the unit hard disk, click on the system tray remove icon (green arrow as shown below) and follow the instructions. Wait until you get a message saying that you can safely unplug the device disconnect the USB cable.

Using the green disconnect arrow in the system tray will then allow you to safely disconnect the unit.



then confirm the Disk you want to remove :



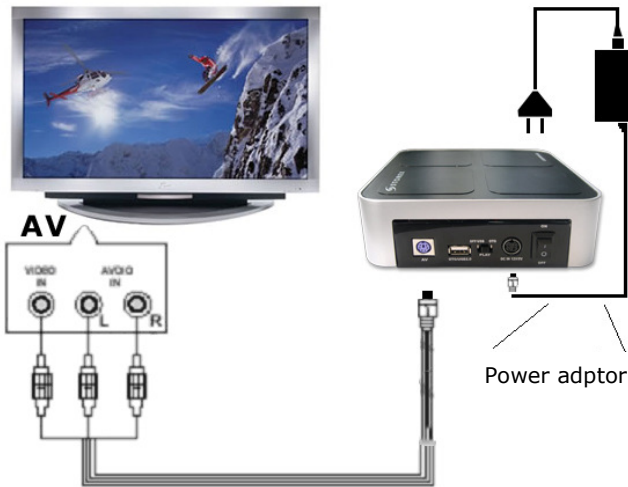
When it's done you can remove the device safely

7-6 Connect to TV

Prepare the AV cable and the scart plug adaptor:



Connect HDD player AV output with TV set AV output by AV cable, HDD player becomes a full set of AV entertainment system.



Note :

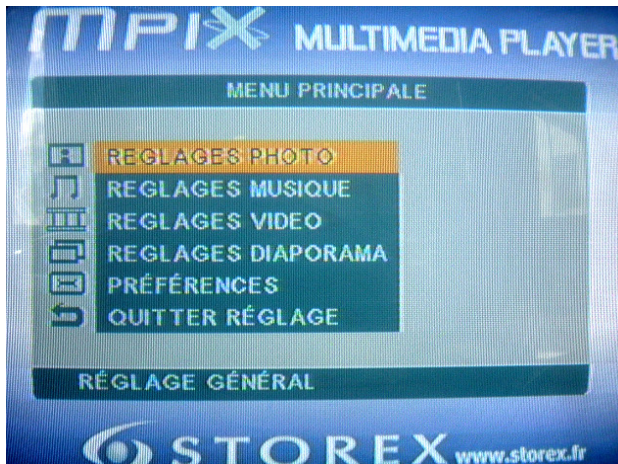
Use the scart plug adaptor if your TV screen has only a scart plug as AV input. Confirm the Video output is AV mode, not VGA mode. Or use "VGA" key to switch it.

8 Display movies, pictures and play music files

8-1 Setup Menu

Setup menu makes HDD player characteristics; adjust TV format, languages, etc. Once you finish setup, the unit will work under it. The setup will be restored, even if power cut, except you reset it. General steps for original setup:

1. Press remote control "SETUP" key setup menu appears on screen as follows :



2. Press directional keys UP DOWN LEFT RIGHT to select titles, then press "enter" key to confirm HIGHLIGHT selection.
3. Press "Exit" or "SETUP" key to exit setup menu display.

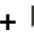

8-2 Playing

1. HDD player reads hard disk information, screen display: HDD SCANNING
HDD player reads catalogues automatically, screen showing signal menu as follows, such as: folder name, file name, music name, etc.

2. Press numeric keys or directional keys UP/DOWN/ LEFT/RIGHT to move highlights to select catalogue or files then press "ENTER" key to confirm your selection

3. STOP / Change disk. Press "STOP" key on remote control or on unit, return to "SIGNAL MENU". Then press "STOP" key on unit to return root catalogue. If hard disk with multi sub-area, press "STOP" key on unit again to switch disk partition.

8-3 Useful keys

- 1. SKIP+  / SKIP- ** : During playing, press "SKIP+" key on unit or remote control (skip to NEXT title) press it one time, skip to follow NEXT title forward accordingly. During unit playback press "SKIP-" key on unit or remote control (skip to PREV title), press it one time, skip to PREV title accordingly.
- 2. FAST** : During playing, press "FF" or "SKIP+" key three seconds to adjust forward speed, there are 4 kinds of speeds: x2 x4 x6 x8. Press "PLAY" key to return normal playback speed.
"REW" key on remote control or press "SKIP" three seconds, fast backward function is contrary with the above function
- 3. PAUSE** : During playing, press "PAUSE" key, it will be on the state of pause when press "PAUSE" again or press "PLAY" key to return to normal playback.
- 4. MUTE** : During playing, press "MUTE" key, the Audio output will be off, but Video output continually. Press "MUTE" key again to cancel the mute state and the audio output is on.
- 5. Number Key** : Press numeric keys to select your favourite program directly.

9.Troubleshooting guide

Symptom	Possible reasons	Resolutions
No power	Power cable destroyed	DC power cable if connected correctly
Power on, But unit doesn't work properly	Restart player	Plug in power supply, or press « RESET » key on unit (XYB-01)
No Image	Bad connection	Connecta gain your player as described before
	Incompatibility Screen and video output	Press the « VGA » key of your remote control
	Bad display's format	Select correct display's format
	Video cable is not properly connected	Disconnect and reconnect video cable

NOTE :

Defragment the unit hard disk may be useful after reading or writing to your computer via the USB connection. Make sure no other program is running while using the Windows defragmenter utility. If we find new file names or folder names that we never created, the unit FAT has been corrupted. This is due to the unit shutting down while reading or writing to your computer via the USB connection. You should use the Error Checking utility or the Check Disk utility in the Windows.

Symptom	Possible reasons	Resolutions
No Sound	Audio cable not connected effectively	Connect audio cable effectively
Playing pictures rolling up, poor quality pictures	Reset up TV format such NTSC, PAL, ...	Power off first, select correct TV or display format.
	Programs sources not good	Select good programs sources
Remote control doesn't work.	Battery with no power energy or not enough power energy	Install new batteries, ensure using same size of batteries : CR-2025, 3V
	Battery not installed properly	Install batteries as per correct operation
	Remote control not point at remote sensor (too long distance or too big angle	Remote control point at remote sensor at a proper distance : within 7m form the front panel ; angle : max 30°
	Remote Control route malfunction	Remove obstacle

USB icon or disc-vol not shown in computer	The hard disk has not been formatted	Format the hard disc in FAT 32
	The power supply from computer USB port is not enough	Connect both of USB plugs to computer if it is still not workable please purchase a USB 2.0 HUB

11. SPECIFICATIONS

Compatible Operating System	Windows 98 SE, Windows ME, Windows 2000, Windows XP, Mac 8.6 or above (firewire), Mac OS 9.x or above (USB)
Power source	Via USB port (4.5V to 5.5V) – 8 watts
HDD 2.5 » Capacities	20 / 40 / 80 / 100 /120 GB or more
Video files formats	AVI (Divx 3.x, 4.x, 5.x, Xvid), MPG, SVCD, VCD, VOB
Audio files formats	MP3, WMA
Picture files format	JPEG
LED Light	Green : CLUB MPiX-355® is connected Red : data transfer is working
Using temperature	0°C ~ + 50°C
Transfer data speed	USB 1.1 : 12 Mbits/sec USB 2.0 : 480 Mbits/sec
Storage Temperature	-20°C ~ +80°C
Dimensions	150 mm x 255 mm x 68 mm
Certifications	FCC, CE, MIC
Warranty Terms	1 year

12. TERMS OF WARRANTY

Your CLUB MPiX-355 player carries a limited one year warranty.

STOREX guarantees your product against any manufacturing and assembly faults. This warranty only applies to the first purchase of a CLUB MPiX-355 by the end-user, and is not transferable if the unit is subsequently sold. The warranty does not cover incompatibilities detected by the end user outside the recommendations for use printed on the box, or incompatibilities arising with other hardware or software installed on the computer to which product is connected.

Proof of purchase must be provided to our staff before STOREX will honour the warranty.

The warranty does not cover breakdowns or faults due to failure to comply with the instructions in this manual, negligence, transformation of the drive, faulty installation or handling, repairs or modifications that are not authorized by STOREX, inappropriate testing, accidents or external factors such as, but not limited to, excessive heat or humidity, power failures or incorrect installation /removal of the CLUB MPiX-355 player

STOREX's only contractual obligation is to repair or replace the faulty product. STOREX cannot be held liable for data loss or its consequences arising from the faulty operation or breakdown of the product. On under any conditions STOREX's financial liability amount won't be more than the price paid for the product by the end user.

The CLUB MPiX-355 player warranty is as defined in this document and its scope cannot be modified, reduced or extended without the written agreement of STOREX, and STOREX cannot be held liable for any technical advice or service provided in relation to your CLUB MPiX-355 player.

You are not the transferee of this guarantee. The warranty covers your CLUB MPiX-355 player, and is governed by French law.

Note : STOREX™ is allowed to modify without any notice, this user's instructions following evolutions of the product. You can find the newest version of the manual on our company's web site : <http://www.storex.eu>

13. REGISTERING THE WARRANTY

Please take a moment to register the guarantee for your CLUB MPiX-355 at our website:

<http://garantie.storex.eu>

In the event of a breakdown, contact your retailer to have your product repaired under guarantee, or send your request via e-mail to the address support@storex.eu

NOTE :

It's forbidden to put any broken or used electronic products into the bin, please bring it back to the distributor in order to recycle the product.



NOTES :

CLUB MPiX-355

is a product line of



www.storex.eu

© STOREX – 2007

All trademarks are the property of their respective owners.