

# Guide de programmation pour B-CONTROL BEHRINGER



**Le logiciel représenté dans ce document n'est pas vendu avec le produit. Tous les droits le concernant appartiennent à leurs propriétaires respectifs. Impressions écran utilisées avec l'aimable autorisation du propriétaire.**

Caractéristiques techniques et apparence susceptibles d'être modifiées sans notification préalable. Contenu exact lors de l'impression. NATIVE INSTRUMENTS® ainsi que les noms et logos respectifs des sociétés, institutions ou publications représentés ou cités ici sont des marques déposées de leurs propriétaires respectifs. Leur utilisation n'implique pas que BEHRINGER® possède des droits sur ces marques déposées ou qu'il existe une affiliation entre BEHRINGER® et les propriétaires de la marque déposée. BEHRINGER® décline toute responsabilité concernant l'exactitude et l'intégrité des descriptions, illustrations et indications contenues ici. Les couleurs et spécifications représentées peuvent être légèrement différentes de celles du produit. Les produits sont vendus uniquement par nos revendeurs agréés. Les distributeurs et revendeurs ne sont pas des concessionnaires BEHRINGER®. Par conséquent, ils ne sont en aucun cas autorisés à lier BEHRINGER® par engagement ou représentation explicite ou implicite. Tous droits d'auteur réservés pour ce document. Toute reproduction ou transmission complète, partielle ou modifiée de ce document, quels qu'en soient le but, la forme et les moyens, est interdite sans la permission écrite de BEHRINGER Spezielle Studioteknik GmbH. BEHRINGER® est une marque déposée.

© 2003 BEHRINGER Spezielle Studioteknik GmbH.  
BEHRINGER Spezielle Studioteknik GmbH,  
Hanns-Martin-Schleyer-Str. 36-38,  
47877 Willich-Münchheide II, Allemagne.  
Tel. +49 21 54 9206 0, Fax +49 2154 9206 4903



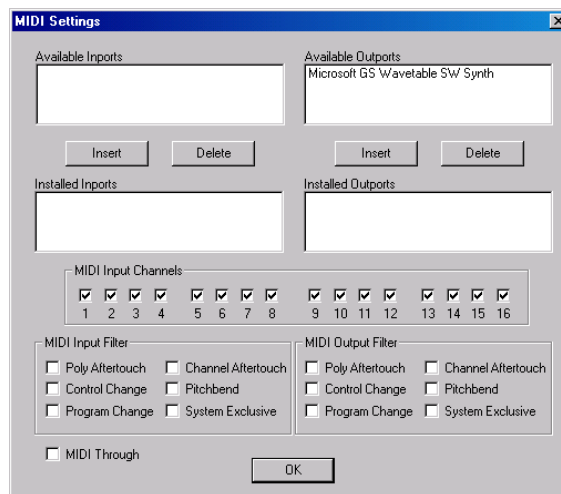
# Table des matières

<b>Introduction</b> .....	<b>3</b>
<b>I. Sélectionner un mode d'utilisation</b> .....	<b>4</b>
1. Mode avec une liaison USB .....	4
2. Mode avec une double liaison MIDI .....	4
3. Mode avec une unique liaison MIDI .....	4
<b>II. Travailler avec les presets</b> .....	<b>5</b>
1. Appeler une preset .....	5
2. Sauvegarder une preset .....	5
3. Archiver une preset .....	5
<b>III. Programmer une preset</b> .....	<b>6</b>
1. Programmer en mode manuel EDIT .....	6
1.a. Programmer un encodeur (BCR2000 uniquement) .....	6
1.b. Programmer un encodeur-Push .....	7
1.c. Programmer un fader (BCF2000 uniquement) .....	8
1.d. Programmer une touche .....	8
2. Programmer en mode automatique LEARN .....	9
2.a. Programmer un encodeur (BCR2000 uniquement) .....	9
2.b. Programmer un encodeur-Push .....	9
2.c. Programmer un fader (BCF2000 uniquement) .....	10
2.d. Programmer une touche .....	10
3. Programmer des messages MMC .....	11
3.a. MMC en mode manuel EDIT .....	11
3.b. MMC en mode automatique LEARN .....	11

# Introduction

Ce guide de programmation est destiné à vous familiariser avec la programmation de votre B-CONTROL BCR2000 ou BCF2000. Il aborde d'abord la sélection du mode d'utilisation du B-CONTROL ainsi que le travail avec les presets, puis vous présente les deux modes de programmation EDIT et LEARN, avant de finir sur la programmation de messages MMC. Après avoir lu ce document, vous pourrez utiliser votre B-CONTROL pour contrôler tout type de logiciel et d'équipement compatibles MIDI.

Tous les exemples de ce guide de programmation, hormis ceux concernant les messages MMC (MIDI Machine Control), ont été réalisés avec le logiciel PRO-53, l'un des synthés virtuels de NATIVE INSTRUMENTS®.



Une adaptation complète pour le PRO-53 de NATIVE INSTRUMENTS® est fournie avec le B-CONTROL BCR2000. Dans cette adaptation, l'assignation des commandes ne correspond pas à celle du présent guide de programmation, ce dernier servant uniquement d'exemple pour l'apprentissage de la programmation.

# I. Sélectionner un mode d'utilisation

Avant de programmer votre B-CONTROL BEHRINGER afin de pouvoir contrôler le PRO-53 de NATIVE INSTRUMENTS®, vous devez déterminer dans quel mode vous allez utiliser votre B-CONTROL. Le choix du mode dépend du type de liaison(s) avec l'ordinateur. Procédez comme suit :

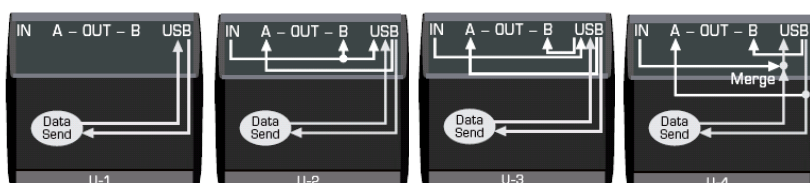


1. Maintenez la touche EDIT enfoncée et appuyez sur STORE. Le B-CONTROL passe alors au menu Global-Setup.
2. Tournez le premier encodeur-Push (TYPE) pour sélectionner l'un des modes d'utilisation.
3. Appuyez sur la touche EXIT pour sauvegarder le réglage et quitter le menu Global-Setup.

**Note :** vous trouverez une description détaillée des modes d'utilisation dans le manuel du B-CONTROL.

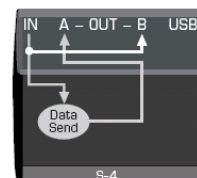
## 1. Mode avec une liaison USB

Sélectionnez l'un des modes U1 à U4 si vous avez raccordé votre B-CONTROL à votre ordinateur par l'intermédiaire d'une liaison USB.



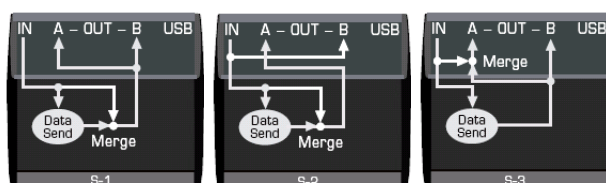
## 2. Mode avec une double liaison MIDI

Si vous avez relié votre B-CONTROL (MIDI IN et MIDI OUT A) à l'ordinateur avec deux câbles MIDI via une interface MIDI, sélectionnez le mode S4. Il permet le retour de paramètres sans fonction MERGE (les ordres MIDI générés par la B-CONTROL ne sont pas mélangés aux données MIDI entrantes).



## 3. Mode avec une unique liaison MIDI

Si vous avez relié votre B-CONTROL (MIDI OUT A) à l'ordinateur avec un unique câble MIDI via une interface MIDI, sélectionnez l'un des modes S1 à S4 (ce câblage ne permet pas le retour de paramètres).



**Note :** la fonction de retour de paramètres du B-CONTROL ne fonctionne que si le logiciel que vous souhaitez commander est capable d'envoyer des messages MIDI. C'est le cas du PRO-53 de NATIVE INSTRUMENTS® que nous avons choisi comme exemple pour ce guide de programmation.

## II. Travailler avec les presets

Les 32 emplacements mémoire de votre B-CONTROL BEHRINGER permettent de sauvegarder les réglages réalisés sur le B-CONTROL afin de pouvoir les rappeler et les utiliser ultérieurement sous forme de preset. Par « réglages », il faut comprendre l'assignation d'ordres MIDI à tout ou partie des commandes de votre B-CONTROL.

### 1. Appeler une preset



A l'allumage, le B-CONTROL charge automatiquement une preset dans sa mémoire tampon. Bien entendu, vous pouvez activer une autre preset à l'aide des touches fléchées PRESET. La preset choisie est chargée dans la mémoire tampon dès que vous relâchez la touche PRESET. Vous pouvez alors commencer à programmer votre B-CONTROL.

### 2. Sauvegarder une preset

Après avoir assigné les différentes commandes du B-CONTROL aux paramètres du logiciel à contrôler, vous pourrez sauvegarder vos réglages dans une preset. Pour ce faire, procédez comme suit:



1. Appuyez sur la touche STORE du B-CONTROL. La LED clignote.
2. Rappuyez sur la touche STORE. La LED arrête de clignoter. La preset est maintenant sauvegardée.

**Note :** pour sauvegarder vos réglages, vous pouvez sélectionner une autre preset cible que la preset momentanément active. Pour ce faire, appuyez sur la touche STORE. La LED clignote. Sélectionnez une preset cible à l'aide des touches fléchées. Appuyez à nouveau sur la touche STORE. La LED et l'afficheur arrêtent de clignoter et la preset est sauvegardée. Pour plus de détails concernant le travail avec les presets, consultez le manuel de votre B-CONTROL.

**Note :** Sauvegardez impérativement chaque preset après l'avoir programmée sans quoi tous les réglages seront perdus dès que vous sélectionnez une autre preset ou que vous éteindrez votre B-CONTROL.

### 3. Archiver une preset

Lorsque les 32 emplacements mémoire de votre B-CONTROL seront occupés, vous voudrez certainement sauvegarder des presets supplémentaires, et aurez besoin d'archiver certaines presets dans une mémoire externe. Pour ce faire, vous pouvez utiliser des logiciels MIDI gratuits comme MIDI OX ou SEND SX. Vous pouvez aussi mettre une piste MIDI de votre séquenceur logiciel en mode d'enregistrement puis utiliser la fonction Single Preset Dump de votre B-CONTROL :



1. Appelez la preset que vous souhaitez archiver en utilisant les touches fléchées PRESET. La preset choisie est chargée dès que vous relâchez la touche PRESET.



2. Mettez votre logiciel MIDI en mode de réception de données ou mettez votre séquenceur logiciel en position RECORD.
2. Maintenez la touche EDIT enfoncée et appuyez sur la touche PRESET ►. La preset actuelle est alors envoyée vers le séquenceur où elle est sauvegardée.

**Note :** Dans le menu Global Edit du B-CONTROL, la fonction ALL DUMP permet de sauvegarder en une fois toutes les presets du B-CONTROL dans une mémoire externe. Consultez le manuel de votre B-CONTROL pour plus de précisions.

# III. Programmer une preset

Programmer le B-CONTROL BEHRINGER signifie assigner un ou plusieurs paramètres d'un appareil ou d'un logiciel MIDI à chacune de ses commandes. Dans les exemples ci-dessous, nous allons commander la section filtre du PRO-53 NATIVE INSTRUMENTS® à partir du B-CONTROL (BCF2000 ou BCR2000). Pour ce faire, la table d'implémentation MIDI du PRO-53 est nécessaire (fournie par NATIVE INSTRUMENTS®).

Notre but est :



- Assigner les paramètres RESO, ENV AMT et KBD du PRO-53 à trois **encodeurs** du B-CONTROL.
- Assigner les paramètres CUTOFF et HPF du PRO-53 à un **encodeur-Push** du B-CONTROL.
- Assigner les paramètres ATTACK, DECAY, SUSTAIN et RELEASE du PRO-53 à quatre **faders** du B-CONTROL.
- Assigner le paramètre INV du PRO-53 à l'une des **touches** du B-CONTROL.

Nous vous présentons ci-après les deux méthodes permettant d'atteindre ce but :

- Soit vous programmez votre B-CONTROL en mode EDIT (méthode idéale pour appréhender le fonctionnement et l'utilisation du B-CONTROL) ;
- Soit vous programmez votre B-CONTROL en mode LEARN (méthode rapide pour assigner des fonctions à chaque commande du B-CONTROL).

## 1. Programmer en mode manuel EDIT

### 1.a. Programmer un encodeur (BCR2000 uniquement)



Assignment des paramètres RESO, ENV AMT et KBD aux trois premiers encodeurs du B-CONTROL.

Implémentation MIDI du PRO-53 :

RESO = CC 71, ENV AMT = CC 72 et KBD = CC 73, valeurs possibles = 0 à 127.

**Programmation du premier encodeur pour le contrôle du paramètre RESO:**



1. Maintenez la touche EDIT enfoncée et tournez brièvement le premier encodeur, puis relâchez la touche EDIT.
2. Encodeur-Push 1 (TYPE = type d'ordre MIDI) : sélectionnez Control Change (CC).
3. Encodeur-Push 2 (CH = canal MIDI) : choisissez le canal MIDI. Il doit correspondre au canal de réception du PRO-53 (réglable via la fenêtre « MIDI Settings » du plug-in).
4. Encodeur-Push 3 (PAR = paramètre) : sélectionnez le Controller 71.
5. Encodeur-Push 4 (VAL 1 = valeur min.) : choisissez la valeur plancher (0).
6. Encodeur-Push 5 (VAL 2 = valeur max.) : choisissez la valeur plafond (127).
7. Encodeur-Push 6 (MODE = mode de la commande) : sélectionnez « Absolute » (Abs).
8. Encodeur-Push 7 (OPTION = comportement de la couronne de LED) : sélectionnez « 1d ».
9. Encodeur-Push 8 (DISPLAY VALUE = comportement de l'afficheur) : choisissez « ON » pour que l'afficheur indique les modifications de paramètre lorsque vous tournez l'encodeur. Sélectionnez « OFF » pour que les paramètres n'apparaissent pas sur l'afficheur.
10. Quittez le mode d'édition en appuyant sur la touche EXIT.

**Procédez de façon analogue pour programmer les second et troisième encodeurs pour les paramètres ENV AMT et KBD.**

## 1.b. Programmer un encodeur-Push



Assignment du paramètre CUTOFF du PRO-53 à la fonction de rotation du premier encodeur-Push.

Table d'implémentation MIDI du PRO-53 :

CUTOFF = Control Change 70, valeurs possibles = 0 à 127

1. Sélectionnez l'un des quatre groupes d'encodeurs-Push avec les touches idoines.
2. Maintenez la touche EDIT enfoncée et tournez brièvement le premier encodeur-Push, puis relâchez la touche EDIT.
3. Encodeur-Push 1 (TYPE = type d'ordre MIDI) : sélectionnez Control Change (CC).
4. Encodeur-Push 2 (CH = canal MIDI) : choisissez le canal MIDI. Il doit correspondre au canal de réception du PRO-53 (réglable via la fenêtre « MIDI Settings » du plug-in).
5. Encodeur-Push 3 (PAR = paramètre) : sélectionnez le Controller 70.
6. Encodeur-Push 4 (VAL 1 = valeur min.) : choisissez la valeur plancher (0).
7. Encodeur-Push 5 (VAL 2=valeur max.) : choisissez la valeur plafond (127).
8. Encodeur-Push 6 (MODE = mode de la commande) : sélectionnez « Absolute » (Abs).
9. Encodeur-Push 7 (OPTION = couronne de LED) : sélectionnez « Cut ». Lorsque l'encodeur est fermé, toute la couronne de LED s'allume. En ouvrant l'encodeur, la couronne de LED s'éteint dans le sens des aiguilles d'une montre jusqu'à ce que la LED inférieure droite reste seule allumée.
10. Encodeur-Push 8 (DISPLAY VALUE = afficheur). Sélectionnez « ON » pour que l'afficheur indique les modifications de paramètre lorsque l'on tourne l'encodeur. L'afficheur n'indique pas de paramètre si vous sélectionnez « OFF ».
11. Quittez le mode d'édition en appuyant sur la touche EXIT.



Assignment du paramètre HPF du PRO-53 à la fonction Push du premier encodeur-Push.

Table d'implémentation MIDI du PRO-53 :

HPF = Control Change 74, valeurs possibles = 0 et 1.

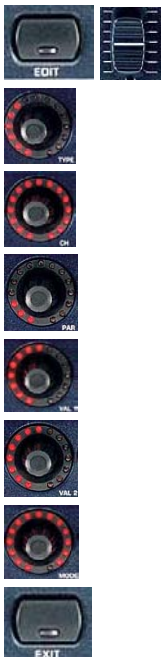
1. Grâce aux LED des touches ENCODER GROUPS, vérifiez que le groupe d'encodeurs-Push sélectionné précédemment est toujours actif.
2. Maintenez la touche EDIT enfoncée et appuyez brièvement sur le premier encodeur-Push, puis relâchez la touche EDIT.
3. Encodeur-Push 1 (TYPE = type d'ordre MIDI) : sélectionnez Control Change (CC).
4. Encodeur-Push 2 (CH = canal MIDI) : choisissez le canal MIDI. Il doit correspondre au canal de réception du PRO-53 (réglage via la fenêtre « MIDI Settings » du plug-in).
5. Encodeur-Push 3 (PAR = paramètre) : sélectionnez le Controller 74.
6. Encodeur-Push 4 (VAL 1 = valeur ON) : choisissez la valeur 127.
7. Encodeur-Push 5 (VAL 2 = valeur OFF) : choisissez la valeur 0.
8. Encodeur-Push 6 (MODE = mode de la commande) : sélectionnez « Toggle ON ».
9. Encodeur-Push 8 (DISPLAY VALUE = comportement de l'afficheur) : choisissez « ON » pour que l'afficheur indique les modifications de paramètre lorsque l'on appuie sur l'encodeur. L'afficheur n'indique pas de paramètre si vous sélectionnez « OFF ».
10. Quittez le mode d'édition en appuyant sur la touche EXIT.

## 1.c. Programmer un fader (BCF2000 uniquement)



Assignment des paramètres d'enveloppe ATTACK, DECAY, SUSTAIN et RELEASE aux quatre premiers faders du B-CONTROL. Implémentation MIDI du PRO-53 : ATTACK = CC 75, DECAY = CC 76, SUSTAIN = CC 77 et RELEASE = CC 78, valeur possibles = 0 à 127.

### Programmation du premier fader (paramètre ATTACK) :



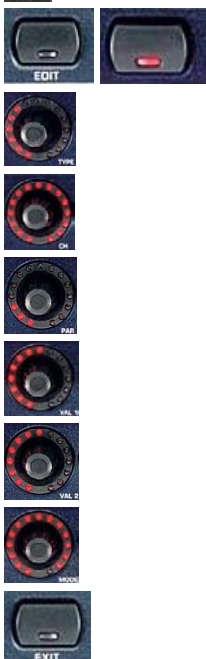
1. Maintenez la touche EDIT enfoncée et déplacez brièvement le premier fader, puis relâchez la touche EDIT.
2. Encodeur-Push 1 (TYPE = type d'ordre MIDI) : sélectionnez Control Change.
3. Encodeur-Push 2 (CH = canal MIDI) : choisissez le canal MIDI. Il doit correspondre au canal de réception du PRO-53 (réglable via la fenêtre « MIDI Settings » du plug-in).
4. Encodeur-Push 3 (PAR = paramètre) : sélectionnez le Controller 75.
5. Encodeur-Push 4 (VAL 1 = valeur min.) : choisissez la valeur plancher (0).
6. Encodeur-Push 5 (VAL 2 = valeur max.) : choisissez la valeur plafond (127).
7. Encodeur-Push 6 (MODE = mode de la commande) : sélectionnez « Absolute » (Abs).
8. Quittez le mode d'édition en appuyant sur la touche EXIT.

Procédez de façon analogue pour programmer les second, troisième et quatrième faders pour les paramètres DECAY, SUSTAIN et RELEASE.

## 1.d. Programmer une touche



Assignment du paramètre INV à l'une des touche du B-CONTROL.  
Table d'implémentation MIDI du PRO-53 :  
INV = Control Change 79, valeurs possibles = 0 et 127.



1. Maintenez la touche EDIT enfoncée et appuyez brièvement sur la touche à programmer, puis relâchez la touche EDIT.
2. Encodeur-Push 1 (TYPE = type d'ordre MIDI) : sélectionnez Control Change (CC).
3. Encodeur-Push 2 (CH = canal MIDI) : choisissez le canal MIDI. Il doit correspondre au canal de réception du PRO-53 (réglable via la fenêtre « MIDI Settings » du plug-in).
4. Encodeur-Push 3 (PAR = paramètre) : sélectionnez le Controller 79.
5. Encodeur-Push 4 (VAL 1 = valeur ON) : choisissez la valeur 127.
6. Encodeur-Push 5 (VAL 2 = valeur OFF) : choisissez la valeur 0.
7. Encodeur-Push 6 (MODE = mode de la commande) : sélectionnez « Toggle ON ».
8. Quittez le mode d'édition en appuyant sur la touche EXIT.



## 2. Programmer en mode automatique LEARN

Reprenons les mêmes exemples que précédemment et programmons maintenant le B-CONTROL avec le mode LEARN. Dans ce cas, la table d'implémentation MIDI du PRO-53 n'est pas nécessaire.

**Note :** Toutes les étapes de programmation en mode LEARN ne fonctionnent qu'à condition que le B-CONTROL soit relié à l'ordinateur via un câble USB (U1 à U4) ou via une double liaison MIDI avec l'un des modes S1 à S4.

### 2.a. Programmer un encodeur (BCR2000 uniquement)



Assignment des paramètres RESO, ENV AMT et KBD du PRO-53 aux trois premiers encodeurs du B-CONTROL.

#### Programmation du premier encodeur (paramètre RESO) :

1. Maintenez la touche LEARN enfoncée et tournez brièvement le premier encodeur, puis relâchez la touche LEARN.
2. Actionnez le bouton RESO du PRO-53 à l'aide de la souris. L'afficheur du B-CONTROL indique les données MIDI reçues. Une fois le transfert terminé, l'afficheur du B-CONTROL indique « GOOD ».

**Procédez de façon analogue pour programmer les second et troisième encodeurs pour les paramètres ENV AMT et KBD.**

### 2.b. Programmer un encodeur Push



Assignment du paramètre CUTOFF du PRO-53 à la fonction de rotation du premier encodeur-Push du B-CONTROL.

1. Sélectionnez l'un des quatre groupes d'encodeurs-Push avec les touches prévues à cet effet.
2. Maintenez la touche LEARN enfoncée et tournez brièvement le premier encodeur-Push, puis relâchez la touche LEARN.
3. Actionnez le bouton CUTOFF du PRO-53 via la souris. L'afficheur du B-CONTROL indique les données MIDI reçues. Une fois le transfert terminé, l'afficheur du B-CONTROL indique « GOOD ».



Assignment du paramètre HPF du PRO-53 à la fonction Push du premier encodeur-Push.

1. Grâce aux LED des touches ENCODER GROUPS, vérifiez que le groupe d'encodeurs-Push sélectionné précédemment est toujours actif.
2. Maintenez la touche LEARN enfoncée et appuyez brièvement sur le premier encodeur-Push, puis relâchez la touche LEARN.
3. Actionnez la touche HPF du PRO-53 avec la souris. L'afficheur du B-CONTROL indique les données MIDI reçues. Une fois le transfert terminé, l'afficheur du B-CONTROL indique « GOOD ».
4. Vous devez maintenant programmer la seconde valeur de la fonction Push en mode EDIT. Pour ce faire, maintenez la touche EDIT enfoncée et appuyez brièvement sur l'encodeur que vous avez déjà commencé à programmer. Pour finir, relâchez la touche EDIT.
5. Encodeur-Push 5 (VAL 2 = valeur OFF) : sélectionnez la valeur 0.
6. Encodeur-Push 6 (MODE = mode de la commande) : choisissez « Toggle ON ».
4. Quittez le mode d'édition en appuyant sur la touche EXIT.

## 2.c. Programmer un fader (BCF2000 uniquement)



Assignment des paramètres *ATTACK*, *DECAY*, *SUSTAIN* et *RELEASE* du *PRO-53* aux quatre premiers faders du *B-CONTROL*.

### Programmation du premier fader (paramètre **ATTACK**) :

1. Maintenez la touche **LEARN** enfoncée et déplacez brièvement le premier fader, puis relâchez la touche **LEARN**.
2. Actionnez le bouton **ATTACK** du *PRO-53* avec la souris. L'afficheur du *B-CONTROL* indique les données MIDI reçues. Une fois le transfert terminé, l'afficheur du *B-CONTROL* indique « **GOOD** ».

Procédez de façon analogue pour programmer les second, troisième et quatrième faders pour les paramètres **DECAY**, **SUSTAIN** et **RELEASE**.

## 2.d. Programmer une touche



Assignment du paramètre *INV* du *PRO-53* à l'une des touches du *B-CONTROL*.

1. Maintenez la touche **LEARN** enfoncée et appuyez brièvement sur la touche à programmer, puis relâchez la touche **LEARN**.
2. Actionnez la touche **INV** du *PRO-53* avec la souris. L'afficheur du *B-CONTROL* indique les données MIDI reçues. Une fois le transfert terminé, l'afficheur du *B-CONTROL* indique « **GOOD** ».
3. Vous devez maintenant programmer la seconde valeur de la touche en mode **EDIT**. Pour ce faire, maintenez la touche **EDIT** enfoncée et appuyez brièvement sur la touche que vous avez déjà commencé à programmer. Pour finir, relâchez la touche **EDIT**.
4. Encodeur-Push 5 (**VAL 2** = valeur **OFF**) : sélectionnez la valeur 0.
5. Encodeur-Push 6 (**MODE** = mode de la commande) : choisissez « **Toggle ON** ».
6. Quittez le mode d'édition en appuyant sur la touche **EXIT**.

**Note :** Que ce soit en mode **LEARN** ou **EDIT**, vous devez impérativement sauvegarder la preset programmée sur le *B-CONTROL*, sans quoi vous perdrez tous les réglages en appelant une autre preset ou en éteignant votre *B-CONTROL*.

### 3. Programmer des messages MMC

Les messages normés MIDI MMC sont destinés aux fonctions de transport d'un séquenceur (lecture, enregistrement, pause, etc.). Pour programmer votre B-CONTROL afin qu'il commande ces fonctions, vous devez d'abord activer la fonction de réception de messages MMC de votre séquenceur.

Par exemple : nous voulons assigner les fonctions de transport PLAY, STOP, FWD et REW d'un séquenceur logiciel aux quatre touches du coin inférieur droit du B-CONTROL (d'autres ordres MMC sont référencés dans le tableau d'assignation des encodeurs-Push du manuel de votre B-CONTROL).

#### 3.a. MMC en mode manuel EDIT



*Assignation des fonctions PLAY, STOP, FWD et REW du séquenceur aux quatre touches du pavé inférieur droit du B-CONTROL.*

##### Programmation de l'une des touches pour la fonction PLAY :

1. Maintenez la touche EDIT enfoncée et appuyez brièvement sur la touche à programmer, puis relâchez la touche EDIT.
2. Encodeur-Push 1 (TYPE = type d'ordre MIDI) : sélectionnez MMC.
3. Encodeur-Push 2 (CH = numéro d'appareil) : choisissez un numéro d'appareil MMC. Il doit correspondre au canal de réception du séquenceur (généralement, on sélectionne « ALL »).
4. Encodeur-Push 3 (PAR = paramètre) : sélectionnez « PLAY ».
5. Encodeur-Push 6 (MODE = nombre de Frames) : choisissez « OFF ».
6. Quittez le mode d'édition en appuyant sur la touche EXIT.

**Procédez de façon analogue pour programmer les trois touches restantes pour les fonctions de transport STOP, FWD et REW du séquenceur.**



#### 3.b. MMC en mode automatique LEARN

**Note :** Que ce soit en mode LEARN ou EDIT, vous devez impérativement sauvegarder la preset programmée sur le B-CONTROL, sans quoi vous perdrez tous les réglages en appelant une autre preset ou en éteignant votre B-CONTROL.



*Assignation des fonctions PLAY, STOP, FWD et REW du séquenceur aux quatre touches du pavé inférieur droit du B-CONTROL.*

##### Programmation de l'une des touches pour la fonction PLAY :

1. Maintenez la touche LEARN enfoncée et appuyez brièvement sur la touche à programmer, puis relâchez la touche LEARN.
2. Actionnez la touche PLAY de la fenêtre de transport du séquenceur. L'afficheur du B-CONTROL indique les données MIDI reçues. Une fois le transfert terminé, l'afficheur indique « GOOD ».
3. Quittez le mode d'édition en appuyant sur la touche EXIT.

**Procédez de façon analogue pour programmer les trois touches restantes pour les fonctions de transport STOP, FWD et REW du séquenceur.**

