

# REMINGTON®

## smooth&silky®



**Guide d'utilisation  
et d'entretien  
EP-6010**

**Enregistrez votre nouveau produit dès aujourd'hui!**

En enregistrant votre nouveau produit Remington® vous profiterez des avantages importants que voici : • Preuve de propriété • Protection du produit  
• Enregistrement du produit • Offres spéciales

**Enregistrez votre produit en ligne à l'adresse :**  
<http://prc.prodregister.com/remington>

## MESURES DE SÉCURITÉ IMPORTANTES

Des mesures de sécurité élémentaires, dont les suivantes, s'imposent lors de l'utilisation d'un appareil électrique. Lisez toutes les directives avant d'utiliser cet appareil.

**LISEZ TOUTES LES  
DIRECTIVES AVANT  
D'UTILISER CET  
APPAREIL.**

**TENIR LOIN DE  
L'EAU.**

**DANGER**

**Comme c'est le cas avec la plupart des appareils électriques, du courant passe dans les pièces même lorsque l'interrupteur est à l'arrêt. Afin de réduire le risque de décès par électrocution :**

- Ne tentez pas de repêcher un appareil tombé à l'eau. Débranchez-le immédiatement.
- N'utilisez pas cet appareil en prenant un bain ou une douche.
- Évitez de déposer ou de ranger cet appareil près d'une baignoire ou d'un évier dans lequel il pourrait tomber.
- Évitez de déposer et d'échapper cet appareil dans l'eau ou tout autre liquide.

- Débranchez toujours cet appareil immédiatement après l'avoir utilisé.
- Débranchez toujours cet appareil avant de le nettoyer

**AVERTISSEMENT**

**Afin de réduire le risque de brûlure, d'incendie, de choc électrique ou de blessure :**

- Ne laissez jamais un appareil sans surveillance lorsqu'il est branché.
- Surveillez étroitement les enfants ou les personnes ayant certains handicaps qui sont à proximité du rasoir, qui s'en servent ou sur qui l'on s'en sert.
- N'utilisez cet appareil que pour l'usage prévu dans ce livret. N'utilisez jamais d'autres accessoires que ceux recommandés par le fabricant.
- Never operate this appliance if it has a damaged cord or plug, if it is not working properly, if it has been dropped or damaged, or dropped into water.
- N'utilisez jamais cet appareil si le cordon ou la fiche est endommagé, si l'appareil ne fonctionne pas correctement, s'il a été échappé ou endommagé ou s'il est tombé dans l'eau.

- Tenez le cordon loin des surfaces chauffées. N'enroulez pas le cordon autour de l'appareil.
- Évitez d'échapper ou d'insérer des objets quelconques dans les ouvertures de l'appareil.
- N'utilisez pas cet appareil à l'extérieur ni là où l'on utilise des produits aérosol ou administre de l'oxygène.
- N'utilisez pas cet appareil si les disques sont endommagés ou brisés car vous pourriez vous blesser.
- Rangez toujours cet appareil et son cordon à l'abri de l'humidité. Assurez-vous que le cordon est débranché de l'épilateur pour le rangement.
- Assurez-vous que l'appareil est à l'arrêt avant de le brancher et fixez toujours d'abord la fiche à l'appareil, puis l'adaptateur à la prise de courant. Pour débrancher, placez toutes les commandes en position ARRÊT, retirez l'adaptateur de la prise de courant puis le cordon d'alimentation de l'appareil avant de ranger ce dernier.
- Cet appareil est destiné à un usage domestique seulement.
- Le chargeur est conçu pour être branché à la verticale ou dans une prise au sol.

## CONSERVEZ CES DIRECTIVES

## Caractéristiques du produit

- A. Tête épilatoire incurvée**
- B. 2 réglages de vitesse**
- C. 42 pinces pour épiler plus rapidement**
- D. Prise du cordon**
- E. Cordon d'alimentation**
- F. Brosse de nettoyage**
- G. Capuchon protecteur**



## Mode d'emploi

### Conseils pratiques :

S'il s'agit de la première fois que vous utilisez un système d'épilation, il se pourrait que vous éprouviez de l'inconfort au début. Cette sensation s'estompera à l'usage. À force d'utiliser le système d'épilation de Remington®, vous noterez une diminution de la quantité et de la densité de la repousse.

Comme pour l'épilation à la cire, le système d'épilation de Remington® donne de meilleurs résultats qu'un rasoir car la peau demeure douce comme de la soie pendant quatre à six semaines. Cependant contrairement à l'épilation à la cire, l'épilateur Remington® est plus efficace, plus propre et peut être utilisé dans le confort de votre foyer, éliminant ainsi le coût élevé et le dérangement associés à l'épilation à la cire en salon. Soyez patiente les premières fois que vous utiliserez votre épilateur, car comme pour n'importe quel nouveau produit, il faut un peu de temps pour s'y habituer. Apprenez à le connaître; cela fait, nous sommes persuadés que vous l'utiliserez pendant des années et que vous en serez entièrement satisfaite.

Votre nouvel épilateur est conçu pour enlever les poils indésirables de la manière la plus efficace, la plus douce et la plus simple possible. La tête épilatoire incurvée est spécialement conçue pour épouser les contours du corps. Les pinces rotatives saisissent même les poils les plus courts (longueur minimale 0,02 po/0,5 mm)

et les extraient par la racine. Les poils qui repoussent devraient être doux et fins.

L'épilation laisse la peau douce et dénuée de poils durant plusieurs semaines.

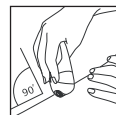
■ Avant de vous épiler, assurez-vous que la peau est propre, sèche et exempte de crème et d'huile.

■ Retirez le capuchon protecteur et mettez l'épilateur en marche à la vitesse voulue. On recommande la vitesse inférieure pour les poils fins et la vitesse supérieure pour les poils plus drus.

■ Étirez la peau avec la main libre pour faire redresser les poils.

■ Posez l'épilateur à plat de manière que les disques en acier inoxydable se trouvent à un angle de 90° et à plat contre la peau. La tête de l'épilateur Remington® est courbée pour assurer un contact maximal avec la surface à épiler.

■ Avec de petits mouvements circulaires, glissez lentement et doucement l'épilateur sur la peau. Ce mouvement circulaire est la méthode la plus efficace et rend l'épilation plus confortable. Déplacez ainsi l'épilateur en un mouvement lent et continu dans le sens contraire de la pousse des poils.

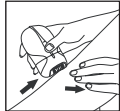


■ Répétez sur toute la surface de la peau jusqu'à ce que tous les poils indésirables soient enlevés.

■ Après l'épilation, mettez l'épilateur à l'arrêt et replacez le capuchon protecteur.

### Épilation des bras et des jambes

Épilez à partir du poignet ou de la cheville en remontant lentement. Pour épiler le creux du coude ou du genou, tendez le bras ou la jambe bien droit pour étirer la peau.



### Aisselles et bikini

Soyez consciente que ces zones sont particulièrement sensibles. Cependant cette sensibilité diminuera à l'usage.



Pour accroître votre confort, assurez-vous de bien étirer la peau et que les poils sont de la longueur optimale, soit entre 0,02 et 0,05 po ou 0,5 et 1,27 mm. Si vous ne vous êtes pas épilée depuis un certain temps, coupez d'abord les poils avec une tondeuse à bikini personnelle de Remington® ou des ciseaux fins avant de vous épiler.



Pour épiler les aisselles, levez le bras pour étirer la peau. Déplacez l'épilateur en un mouvement circulaire. Évitez les substances qui irritent la peau,

comme les désodorisants, immédiatement après l'épilation (de préférence jusqu'au lendemain).

### Attention :

■ Pour votre protection l'épilateur peut ralentir et même cesser de fonctionner si vous appuyez trop fort contre la peau.

■ N'utilisez pas la tête épilatoire sur la peau si celle-ci est irritée ni sur des varices, des éruptions, des boutons, des grains de beauté ou des blessures sans consulter d'abord un médecin. Les personnes dont la réaction immunitaire est diminuée, ou les personnes qui souffrent de diabète de type 2, d'hémophilie ou d'immunodéficience devraient également consulter un médecin avant d'utiliser cet appareil.

■ Pour des raisons d'hygiène, ne laissez personne d'autre que vous utiliser votre épilateur. Il est recommandé qu'une seule personne l'utilise.

### Mode d'emploi :

■ Branchez le chargeur dans une prise électrique.

■ Puis branchez le cordon dans l'épilateur; celui-ci est prêt à servir.

■ Cet épilateur fonctionne UNIQUEMENT lorsqu'il est branché.

## Conseils d'utilisation

■ Le fait d'utiliser un épilateur peut provoquer des rougeurs et irriter la peau. Il s'agit là d'une réaction normale qui disparaît rapidement. Toutefois, vous devriez consulter un médecin si l'irritation ne disparaît pas au bout de trois jours.

■ Toutes les méthodes pour extraire les poils par la racine peuvent provoquer des poils incarnés selon l'état de la peau et des poils. Une exfoliation régulière aide à prévenir les poils incarnés. Dans certains cas une inflammation cutanée peut survenir lorsque des bactéries pénètrent dans la peau (p. ex. lorsqu'on glisse l'appareil sur la peau). Un nettoyage complet de la tête épilatoire avant chaque utilisation minimise les risques d'infection.

■ Lorsqu'on utilise un épilateur pour la première fois, il vaut mieux l'essayer sur une petite zone pour s'habituer au processus d'épilation.

■ La longueur optimale des poils pour favoriser leur extraction est entre 0,02 et 0,05 po ou 0,5 et 1,27 mm. L'épilation est plus facile et plus confortable à cette longueur.

■ Prenez un bain chaud ou une douche avant de vous épiler et exfoliez la peau pour enlever les cellules mortes. Ceci rendra la peau plus souple et par conséquent l'épilation moins inconfortable.

■ La peau doit être propre et exempte de crème ou d'huile.

### Pour obtenir les meilleurs résultats possible :

■ Vous obtiendrez les meilleurs résultats possible en faisant glisser l'épilateur doucement sur la peau avec **de petits mouvements circulaires et en soulevant la tête** à la fin de chaque passage. Les disques doivent glisser doucement sur la peau en la touchant à peine. Si vous appuyez trop fort, un dispositif de sécurité intégré ralentit les disques ou les immobilise complètement.

■ Répétez le mouvement sur la même zone à quelques reprises jusqu'à ce que tous les poils soient enlevés. La durée d'utilisation dépend de la quantité de poils et de leur densité. Après plusieurs mois d'utilisation, il y aura moins de poils et ceux qui resteront seront plus fins. Les poils repousseront aussi plus lentement.

■ Il est préférable de vous épiler en soirée pour que les rougeurs possibles aient le temps de disparaître durant la nuit.

■ Après avoir utilisé l'épilateur, vous pouvez étendre sur la peau une crème pour le corps ou une lotion à l'aloeès pour l'adoucir et diminuer l'irritation.

■ Exfoliez-vous la peau régulièrement pour éviter l'apparition de poils incarnés.

■ Pour obtenir les meilleurs résultats possible, l'appareil devrait être nettoyé après chaque utilisation.

■ L'épilateur Remington® peut être employé en toute sécurité sur la ligne du bikini. Si les poils à la ligne du bikini sont trop longs, coupez-les d'abord avec des ciseaux ou une tondeuse. Utilisez ensuite l'épilateur pour extraire les poils par la racine et conserver une ligne de bikini douce et dépourvue de poils pendant des semaines.

■ L'épilateur Remington® peut être employé en toute sécurité pour enlever un poil à la fois.

■ L'utilisation sur le visage n'est pas recommandée.

■ Vous devriez au départ utiliser l'épilateur environ une fois par semaine. Les retouches contribuent à affaiblir les poils et garderont les jambes parfaitement lisses. On recommande d'enlever les poils une fois par semaine en particulier pour les femmes qui ont la peau sensible car le processus est doux et ne prend que quelques minutes.

## Nettoyage et entretien

### Rangement

Assurez-vous que le capuchon protecteur est posé sur l'épilateur avant de ranger ce dernier.

N'enroulez jamais le cordon autour de l'appareil car ceci en entraînera l'usure prématurée et le bris, annulant ainsi la garantie. Manipulez le cordon avec soin et évitez de le tirer brusquement, de le tordre et de le forcer, en particulier au niveau de la fiche.

### Entretien de l'épilateur

Pour assurer le bon fonctionnement pendant longtemps de l'épilateur, nettoyez l'assemblage de tête régulièrement. Laissez toujours le capuchon protecteur sur la tête de l'épilateur lorsque vous n'utilisez pas ce dernier.

### NETTOYAGE DE LA TÊTE ÉPILATOIRE APRÈS CHAQUE USAGE

■ Assurez-vous que l'épilateur est à l'arrêt et débranché de la prise de courant.

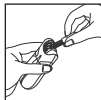
■ Appuyez sur le bouton sur le côté de l'épilateur pour détacher le capuchon.

■ Tournez l'assemblage de tête à l'envers.

■ Brossez les poils accumulés sur les pinces en tournant le barillet manuellement.

**REMARQUE :** Le corps de l'épilateur n'est PAS lavable.

**NE L'IMMERGEZ PAS DANS L'EAU.**



**ATTENTION :**  
*Corps de l'épilateur :* Ne peut PAS être nettoyé sous l'eau.

### POUR ENLEVER LES RÉSIDUS

Pour enlever les résidus des pinces en acier inoxydable de la tête épilatoire incurvée, mouillez un coton-tige avec de l'alcool. Passez doucement le coton-tige sur les pinces jusqu'à ce qu'il ne reste plus de résidus.

## Garantie de rendement

### Garantie limitée de deux ans

Spectrum Brands, Inc. garantit ce produit contre toute défectuosité due à des vices matériels et de fabrication pour une période de deux ans à compter de la date d'achat initiale à l'exception des dommages résultant d'un accident ou d'un mauvais usage.

Si ce produit devait faire défaut au cours de la période de garantie, nous le remplacerons sans frais. Retournez votre produit accompagné du reçu de caisse avec vos nom, adresse et numéro de téléphone de jour à : Spectrum Brands, Inc., Attention: Consumer Services, 601 Rayovac Drive, Madison, WI 53711. Pour de plus amples renseignements, composez le 800-736-4648 aux É.-U. ou le 800-268-0425 au Canada.

**ATTENTION :** Assurez-vous que le coton-tige ne soit pas excessivement imbibé d'alcool car cela pourrait endommager la tête épilatoire.

**REMARQUE :** Cet appareil ne contient aucune pièce pouvant être remplacée par l'utilisateur.

### CONSERVEZ LE REÇU DE CAISSE ORIGINAL COMME PREUVE D'ACHAT AUX FINS DE LA GARANTIE.

Cette garantie ne couvre pas les produits endommagés par ce qui suit :

■ Accident, mésusage, usage abusif ou modification du produit

■ Réparation par des personnes non autorisées

■ Utilisation avec des accessoires non autorisés

■ Branchement de l'appareil dans une prise possédant une tension ou un courant inadéquat

■ Enroulement du cordon autour de l'appareil entraînant l'usure prématurée et le bris

■ Toute autre circonstance indépendante de notre volonté

## Garantie de rendement

**SPECTRUM BRANDS, INC. DÉCLINE TOUTE RESPONSABILITÉ POUR LES DOMMAGES INDIRECTS, PARTICULIERS OU CONSÉCUTIFS RÉSULTANT DE L'UTILISATION DE CE PRODUIT. TOUTES LES GARANTIES IMPLICITES, Y COMPRIS SANS TOUTEFOIS S'Y LIMITER LES GARANTIES DE QUALITÉ MARCHANDE ET D'ADÉQUATION À UN USAGE PARTICULIER, SONT LIMITÉES À UNE PÉRIODE DE DEUX ANS À COMPTER DE LA DATE D'ACHAT INITIALE.**

La présente garantie vous confère des droits spécifiques, cependant vous pouvez avoir d'autres droits qui varient d'un État ou d'une province à l'autre. Par exemple, certains États n'autorisent pas l'exclusion ni la limite des dommages indirects, particuliers et consécutifs.

### Garantie de rendement Garantie de remboursement de Spectrum Brands, Inc

Si vous n'êtes pas satisfait et désirez obtenir un remboursement au cours des 30 jours qui suivent l'achat de ce produit de marque Remington®, retournez le produit avec son reçu de caisse indiquant le prix et la date d'achat au détaillant où vous l'avez acheté. Spectrum Brands, Inc. remboursera tous les détaillants qui acceptent le produit dans les 30 jours suivant la date d'achat. Si vous avez

des questions concernant la présente garantie de remboursement, veuillez composer le 800-736-4648 aux É.-U. ou le 800-268-0425 au Canada.

### 120 V 60 Hz

© REMINGTON et SMOOTH & SILKY sont des marques déposées de ROVCAL, INC., une filiale de Spectrum Brands, Inc.

**Questions ou commentaires :** Composez le 800-736-4648 aux É.-U. ou le 800-268-0425 au Canada. Ou visitez [www.remington-products.com](http://www.remington-products.com)

Dist. par : Spectrum Brands, Inc. Madison, WI 53711

Dist. par : Spectrum Brands Canada, Inc.

Mississauga, ON L5L 0A1

© 2009 ROVCAL INC.

11/09 Travail n° 39240

**Conçu aux É.-U.**

**Fabriqué selon les spécifications de Remington en RPC.**

**T22-29408**

Contains  


listed adaptor

Contient un adaptateur homologué UL