

habituellement nettoyer avec un chiffon, une éponge, une serpillière et des produits détergents (hors appareils électriques), vous pouvez maintenant l'entretenir avec votre nettoyeur à vapeur Astoria.

- Grâce à sa température élevée, la vapeur permet de décoller la graisse et les saletés les plus incrustées. La vapeur émise à haute température permet également d'éliminer bactéries, germes et acariens bien mieux qu'avec un aspirateur classique.
- L'usage d'un nettoyeur vapeur est économique et écologique car il évite l'emploi de produits détergents. La vapeur agit à la place des produits d'entretien pour dissoudre la graisse et décoller la saleté que vous recueillez ensuite avec les chiffonnettes, une éponge ou un chiffon.
- La vapeur permet d'accélérer le dégivrage des réfrigérateurs ou congélateurs.
- La vapeur est efficace pour déboucher les écoulements sanitaires.

Conseils pour l'utilisation des accessoires

Avant de procéder au nettoyage de vos tapis, moquettes, tissus et autres surfaces délicates, veuillez consulter les instructions propres à chaque article. Cherchez un endroit caché ou un échantillon et faites un essai. Attendez que la vapeur agisse et vérifiez qu'aucun changement de couleur ni aucune déformation ne se soit produit.

Tube de raccordement des accessoires 11 et 13 (12) : S'adapte à la fois sur la brosse rectangulaire (11) et sur la brosse triangulaire (13). D'une manière générale, la brosse rectangulaire est à munir d'une chiffonnette (26) (fixée par les pinces supérieures).

La brosse triangulaire (13) : Est particulièrement recommandée pour les textiles. Sa forme particulière permet de nettoyer les angles et les recoins difficiles d'accès.

La brosse rectangulaire (11) : Est adaptée pour les grandes surfaces telles que les sols ou les murs. En cas de saleté incrustée, l'utiliser sans chiffonnette, en agissant directement avec les poils. Remettre une chiffonnette (26) par la suite pour éliminer les résidus.

La brosse ronde nylon (28) : Se fixe à l'extrémité de la lance avec la lance haute pression (23). Elle est adaptée au nettoyage de petites surfaces très sales. Les résidus ainsi décollés seront recueillis avec un chiffon ou une éponge.

La raclette à vitres (14) : Permet de nettoyer les surfaces vitrées en utilisant un débit de vapeur réduit. Projeter la vapeur sur la vitre directement ou à quelques centimètres de dis-

tance. Stopper la vapeur et passer la raclette de haut en bas pour recueillir la saleté. Essuyer régulièrement la raclette avec un chiffon. Attention, sur vitre froide, projeter la vapeur sur la vitre en tenant l'accessoire à une trentaine de centimètres de distance, avant de commencer le nettoyage.

La lance haute pression (23) : Elle peut être utilisée avec ou sans petite brosse ronde. Le jet de vapeur concentré donne une puissance de nettoyage supplémentaire pour décaper ou décoller la saleté incrustée. Pratique pour nettoyer les radiateurs, les volets, etc.

La décolleuse à papier peint (15) : La vapeur émise permet de décoller les papiers peints sans difficultés, sans laisser de traces au mur et dans un respect de l'environnement.

La spatule (27) : Elle peut se clipser sur le bout de la buse haute pression (23). Permet de décoller les chewing-gums.

Nettoyages particuliers

Si vous souhaitez nettoyer des objets délicats, pensez toujours à éloigner la sortie vapeur de l'objet à nettoyer.

Les plantes : Une distance de pulvérisation de trente centimètres minimum est à respecter impérativement sous peine d'abîmer les plantes.

La voiture : respecter une distance de pulvérisation de 10 à 20 cm pour nettoyer les pneus. Les jantes peuvent être nettoyées par contact direct. Pour enlever les tâches d'huile ou de goudron sur les carrosseries, utiliser toujours un chiffon doux et épais.

Le mobilier de jardin : Qu'il soit en matière plastique ou en bois, pulvériser la vapeur à une distance suffisante pour ne pas le détériorer et essuyer avec un chiffon doux.

Option fer professionnel Modèle NN 595 K uniquement

Recommandations de sécurité générales

- Le fer à repasser ne doit jamais être laissé sans surveillance lorsqu'il est branché.
- Si le cordon du fer (16) est endommagé, il doit être remplacé. Dans ce cas, contactez votre Centre Service Agréé Astoria.
- S'assurer que la surface sur laquelle repose le fer (tapis repose fer) est plane et stable (Modèle NN 595 K).

Mise en service du fer

- Poser l'appareil débranché à plat sur ses roues.
- Poser le fer sur son tapis repose fer (17).
- Raccorder le cordon du fer (16) au connecteur de l'appareil (8) en clipant le couvercle (31) sur la fiche monobloc du fer.

Repassage à la vapeur

1. Ouvrir le bouchon de remplissage (2). Remplir le réservoir d'eau. Utiliser le gobelet de remplissage (30). Refermer le bouchon en l'enfonçant à fond. Brancher l'appareil.
2. Régler la température de repassage en amenant la position de réglage du bouton de thermostat (18) en face du repère «●●●».
3. Dès que le fer aura atteint sa température, le voyant de contrôle de température du fer (21) s'éteindra.
4. Attendre que le voyant de «vapeur prête» (4) se soit allumé une première fois.
5. Purger le fer en actionnant la commande vapeur (19) tout en maintenant le fer au dessus d'un chiffon. L'eau contenue dans les tuyaux est expulsée. Une fois que la vapeur obtenue est exempte d'eau, l'ensemble est prêt pour le repassage.

Pour obtenir un débit permanent de vapeur

- Tirer la glissière de vapeur permanente (20) vers l'arrière, et régler le débit vapeur (6) sur le minimum.

Remplissage de la chaudière en cours de repassage

- Voir en page 4 «Remplissage de la chaudière en cours d'utilisation».

Conseils pour le repassage

- Dans le cas où on ne connaît pas la composition du tissu, chercher un endroit caché et essayer à température basse d'abord, celle qui convient le mieux. Il est conseillé de faire un tri dans le linge à repasser en le regroupant par familles de température. On commencera à repasser la famille qui demande la température la plus basse.
- Si l'on doit repasser un tissu à une température inférieure à celle réglée, il faut régler le fer sur la nouvelle température et attendre que le voyant (21) se rallume.
- Sur la position «●» Soie/Nylon, n'utilisez pas la touche de commande vapeur (19) du fer, vous obtiendriez des gouttelettes d'eau et non de la vapeur. Cette position ne doit être utilisée qu'en repassage à sec.
- Le fer peut être utilisé en défroissage vertical. Pour cela, suspendre le vêtement à un cintre et faire sortir la vapeur à distance (une quinzaine de centimètres) du vêtement.
- Utiliser une table à repasser «spéciale vapeur» qui permet à la vapeur de la traverser.

Caractéristiques techniques

Puissance résistance :	1500 W
Puissance fer (NN 595 K) :	650 W
Tension :	230V ~ 50Hz
Commande sur la poignée du flexible :	12 V basse tension
Capacité du réservoir :	1,5 Litres
Pression :	5 bars
Débit vapeur réglable :	120 g/ min
Autonomie :	Illimitée
Matériau Chaudière :	Inox 18/10
Dimensions du nettoyeur :	34 H x 32 l x 47 L cm
Dimensions du fer (NN 595 K) :	14,5 H x 11 l x 23 L cm
Poids nettoyeur :	6 kg
Poids accessoires :	2,2 kg environ
Poids du fer (NN 595 K) :	1,4 kg environ

Nota

La garantie est définie sur le bulletin de garantie joint. Elle ne couvre pas l'usure normale, la détérioration du cordon du fer, ainsi que l'entartrage.

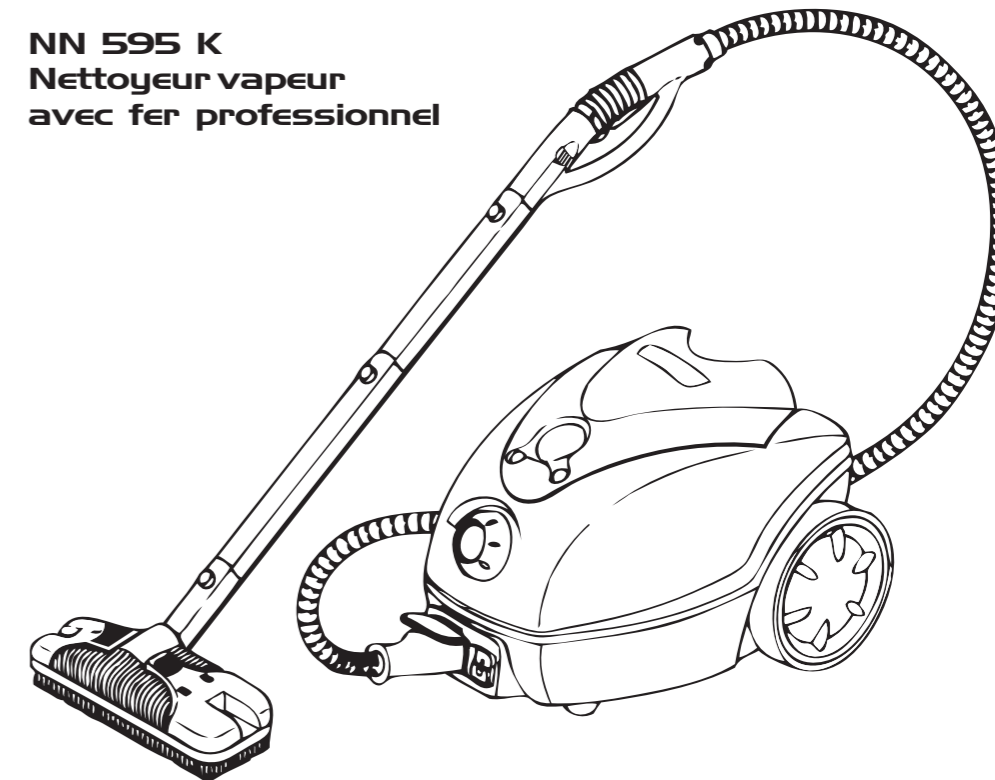


Instructions d'utilisation

NN 595 Nettoyeur vapeur

NN 595 A Nettoyeur vapeur

NN 595 K Nettoyeur vapeur avec fer professionnel



Document et visuels non contractuels - Caractéristiques susceptibles d'être modifiées.

ASTORIA®
Expert en repassage

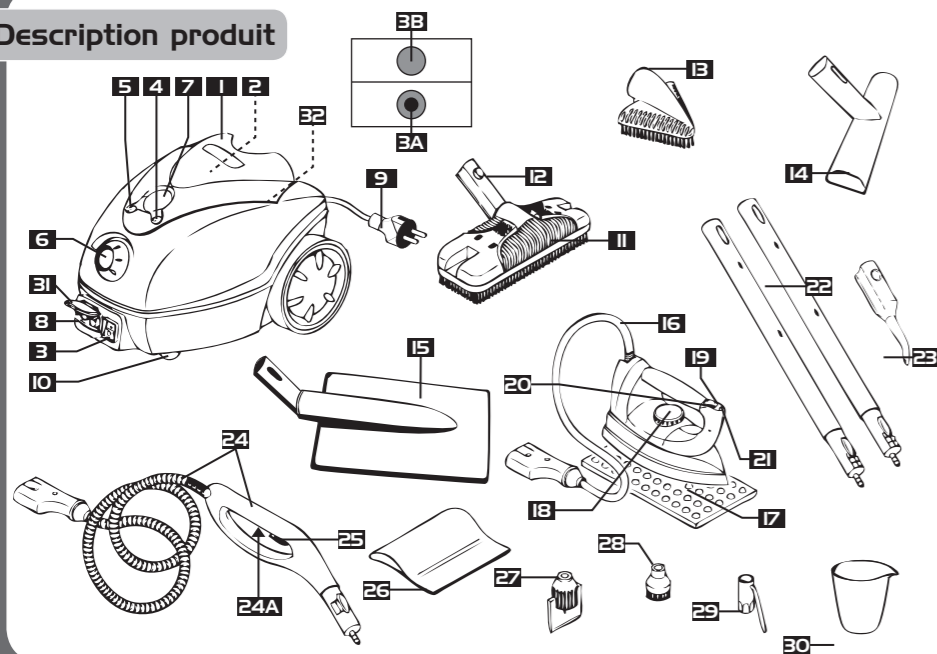
ASTORIA®
Expert en repassage

Parc d'Activités « Les Découvertes » - 8 rue Thomas Edison - CS51079
67452 Mundolsheim CEDEX - Tél. 03 88 18 66 18 - Fax : 03 88 33 08 51
www.astoria.tm.fr - info@astoria.tm.fr

Avec cet appareil, vous avez fait l'acquisition d'un article de qualité, bénéficiant de toute l'expérience d'Astoria dans le domaine du petit électroménager. Il répond aux critères de la qualité Astoria : les meilleurs matériaux et composants ont été utilisés pour sa fabrication, et il a été soumis à des contrôles rigoureux. Nous souhaitons que son usage vous apporte entière satisfaction.

Nous attirons votre attention sur le fait que cet appareil travaille avec de l'eau brûlante et de la vapeur sous pression. Nous vous demandons donc de lire très attentivement les instructions données dans cette notice, car elles fournissent, entre autres, des informations importantes relatives à la sécurité d'installation, d'utilisation et d'entretien. Gardez votre notice, vous pourriez avoir besoin de vous y référer dans le futur.

Description produit



- | | |
|---|---|
| <ul style="list-style-type: none"> 1 Poignée 2 Bouchon de remplissage 3 Interrupteur général (avec couvercle de protection) <ul style="list-style-type: none"> • 3A : Position « MARCHE » • 3B : Position « ARRÊT » 4 Voyant lumineux de vapeur prête 5 Voyant lumineux de fin d'eau 6 Bouton de réglage vapeur 7 Manomètre 8 Prise de raccordement du flexible 9 Cordon d'alimentation 10 Roues pivotantes 11 Brosse rectangulaire 12 Tube de raccordement des accessoires 11 et 13 13 Brosse triangulaire 14 Raclette à vitres 15 Décolleuse à papier peint 16 Cordon du fer (*) | <ul style="list-style-type: none"> 17 Tapis repose fer (*) 18 Bouton de réglage du thermostat (*) 19 Touche de commande vapeur du fer (*) 20 Glissière de vapeur permanente (*) 21 Voyant de contrôle de température du fer (*) 22 2 tubes rallonge 23 Lance haute pression 24 Flexible vapeur renforcé avec poignée pistolet <ul style="list-style-type: none"> • 24A : Bouton de verrouillage de sécurité 25 Bouton de commande de sortie vapeur 26 Chiffonnette 27 Spatule 28 Brosse ronde nylon 29 Clé de vidange 30 Gobelet de remplissage 31 Couvercle du connecteur 32 Enrouleur de cordon |
|---|---|

(*)Modèle NN 595 K uniquement.

Les plus Astoria

- Autonomie illimitée : le remplissage à tout moment du réservoir offre un gain de temps considérable et permet de nettoyer toute la maison d'un coup.
- Mise en chauffe en 5 min. environ. Temps de chauffe très court, pour une vapeur disponible rapidement.
- Un réglage du débit vapeur, pour s'adapter aux différentes situations : nettoyage en douceur, repassage, décapage de saleté incrustée...
- Une résistance de chauffe montée à l'extérieur de la chaudière, ce qui lui permet d'échapper totalement au tartre.
- Une chaudière en inox pour une bonne longévité.

Environnement



- Ne jetez pas l'appareil en fin de vie avec les ordures ménagères, mais déposez-le dans un point de collecte approprié pour son recyclage. Vous aiderez ainsi à protéger l'environnement.

Recommandations de sécurité particulières

- Pour votre sécurité, lorsque vous souhaitez nettoyer à la vapeur, il est impératif d'attendre l'allumage du voyant de «vapeur prête» une première fois, avant de commencer le nettoyage. A défaut, il faut s'abstenir de nettoyer à la vapeur et faire réviser l'appareil par un Centre Service Agréé Astoria.
- Le voyant de fin d'eau doit s'éclairer seulement s'il n'y a plus d'eau dans la chaudière et que le fer n'émet plus de vapeur. Dans le cas où celui-ci s'éclairerait durant l'émission de vapeur, il faut s'abstenir d'utiliser l'appareil et le faire réviser par un Centre de Service Agréé Astoria.
- Ne jamais déplacer l'appareil alors que le bouchon de remplissage est retiré.
- Il est obligatoire de raccorder l'appareil à une prise électrique répondant aux prescriptions de sécurité avec mise à la terre.
- Ne jamais mettre le nettoyeur sous le robinet pour rajouter de l'eau.
- Débrancher le câble d'alimentation pour toute opération d'entretien, de remplissage ou de vidange, ainsi que lorsque l'appareil n'est pas utilisé.
- Veiller à ce que le câble d'alimentation n'entre pas en contact avec les parties chaudes du fer (Modèle NN 595 K).
- Ne pas ranger l'appareil encore chaud, le laisser refroidir à l'air libre auparavant.
- Ne pas diriger le jet de vapeur directement sur la peau, la soie, le cuir, le velours ou d'autres matériaux similaires qui craignent la chaleur (Tergal, Dralon...).

- Introduire la quantité d'eau préconisée et n'y additionner aucun autre produit.
- Utiliser de préférence l'eau du robinet. Si l'eau de votre région est calcaire, la mélanger à 50 % avec de l'eau distillée.

Recommandations de sécurité générales

- Ne pas plonger l'appareil dans l'eau.
- Ne pas laisser les enfants se servir de l'appareil. L'emploi de cet appareil doit être réservé à des personnes connaissant parfaitement son fonctionnement.
- Ne pas laisser l'appareil sans surveillance lorsqu'il est branché.
- Pour le repassage (Modèle NN 595 K uniquement)
 - Poser l'appareil au sol.
 - Ne pas repasser de vêtements portés sur soi.
- S'assurer que la tension du secteur correspond bien à celle marquée sur la plaque signalétique de l'appareil.
- Ne pas tirer sur le câble d'alimentation ou sur l'appareil pour le débrancher.
- S'assurer avant chaque utilisation que le câble d'alimentation est en parfait état.
- Si le câble d'alimentation est endommagé, il doit être immédiatement remplacé par un professionnel d'un Centre Service Agréé Astoria, afin d'éviter tout danger.
- L'appareil ne doit pas être utilisé s'il a chuté, s'il fuit ou présente des anomalies de fonctionnement.
- En cas de panne ou de mauvais fonctionnement, débrancher l'appareil immédiatement. Ne pas chercher à réparer l'appareil soi-même, mais le confier à un professionnel d'un Centre Service Agréé Astoria.

Retrouvez les coordonnées du Centre Service Agréé Astoria le plus proche de chez vous sur www.astoria.tm.fr

- Ne pas laisser l'appareil exposé aux agents atmosphériques (pluie, soleil...) ni à une température inférieure à 5°C.

Mise en service

- Avant la première utilisation, retirez tous les sachets en plastique, cartons et papiers qui protègent les différentes pièces de l'appareil. Ne jamais les laisser à la portée des enfants
- Poser le nettoyeur débranché à plat sur ses roues.

Pour nettoyer à la vapeur

Remplissage de la chaudière

Ouvrir le bouchon de remplissage (2). Remplir le réservoir d'eau (1,5 L). Utiliser le gobelet de remplissage (30). Refermer le bouchon en l'enfonçant à fond.

Raccordement des accessoires

1. Raccorder le connecteur du flexible (24) au connecteur de l'appareil en clipsant son couvercle (31) sur la fiche monobloc du flexible.
2. Fixer un accessoire sur la poignée pistolet du flexible (24), avec ou sans rallonges (22), selon l'utilisation désirée.

Réglage et utilisation de la vapeur

1. Brancher le cordon d'alimentation de l'appareil (9).
2. Placer l'interrupteur général (3) sur la position «Marche» matérialisée par ●. La pompe se met régulièrement en marche pour maintenir un niveau d'eau constant dans la chaudière.
3. Après quelques minutes, le manomètre (7) indique que la pression s'élève. Le voyant de «vapeur prête» (4) s'allume dès que la vapeur peut être utilisée. Pour votre sécurité, lorsque vous souhaitez nettoyer à la vapeur, il est impératif d'attendre l'allumage du voyant de «vapeur prête» une première fois, avant de commencer le nettoyage. A défaut, il faut s'abstenir de nettoyer à la vapeur et faire réviser l'appareil par un Centre Service Agréé Astoria.

Remarque : Au démarrage et en cours de nettoyage la pompe se met régulièrement en route pour recharger la chaudière en eau froide. le bruit généré est tout à fait normal.

4. Ajuster si nécessaire le débit de vapeur en tournant le bouton de réglage (6).
5. Lors de la première montée en température, actionner la commande de sortie vapeur (25) sur la poignée pistolet pendant quelques secondes pour évacuer les gouttelettes d'eau se trouvant dans le flexible. Attendre que le voyant de «vapeur prête» (4) s'allume de nouveau avant de commencer à utiliser l'appareil.
6. Le voyant de «vapeur prête» (4) s'éteint chaque fois que la vapeur est demandée. Il est néanmoins possible de continuer à utiliser l'appareil.

Remplissage de la chaudière en cours d'utilisation

Si en cours de travail, l'eau vient à manquer, le voyant de fin d'eau (5) s'allume et émet un signal sonore. Il faut alors procéder au remplissage du réservoir.

1. Placer l'interrupteur général (3) sur la position «Arrêt» matérialisée par ○.
2. Ouvrir le bouchon de remplissage (2). Remplir le réservoir d'eau. Utiliser le gobelet de remplissage (30). Refermer le bouchon en l'enfonçant à fond.
3. Placer l'interrupteur général (3) sur la position «Marche» matérialisée par ●. L'appareil est prêt pour continuer.

En fin de travail

1. Arrêter l'appareil en plaçant l'interrupteur général (3) sur la position «Arrêt» matérialisée par ○.
2. Débrancher l'appareil.
3. Il est conseillé de laisser refroidir le nettoyeur pendant 5 heures avant de le ranger.
4. Rangement du cordon secteur : enrouler le câble autour de l'enrouleur (32).

Entretien de l'appareil

Les opérations d'entretien doivent être faites l'appareil débranché et refroidi.

- Le nettoyeur s'essuie tout simplement avec un chiffon doux.
- Ne pas utiliser de produits détergents ajoutés à l'eau dans la chaudière.
- **Détartrage :** en principe, un simple rinçage périodique de la chaudière permet d'éliminer les dépôts qui peuvent s'y trouver. Selon la qualité de l'eau utilisée, un détartrage de la chaudière peut être effectué une à deux fois par an. L'accès à la chaudière se trouve sous l'appareil. Enlever le cache bouchon avec un tournevis plat.

1. Ouvrir le bouchon de remplissage (2).
 2. Vider le contenu du réservoir dans un seau.
 3. Retourner l'appareil. Enlever le cache bouchon avec un tournevis plat
 4. A l'aide de la clé (29) retirer la vis de vidange se trouvant sur la face inférieure de l'appareil (attention à ne pas perdre le joint).
 5. Vider l'eau contenue dans la chaudière et les dépôts éventuels dans un seau.
 6. Pour un simple rinçage, passer à l'étape 11.
 7. Verser dans la chaudière 30 cl d'eau et 30 cl de vinaigre blanc.
 8. Refermer la vis de vidange et remettre l'appareil sur ses roues.
 9. Laisser agir pendant 1 heure environ.
 10. Retourner l'appareil, retirer la vis de vidange et vider la chaudière.
 11. Rincer trois fois la chaudière en y versant à chaque fois un litre d'eau claire. Vider la chaudière en secouant énergiquement pour évacuer les résidus.
 12. Refermer la vis de vidange et serrer convenablement à l'aide de la clé (29). Replacer le cache bouchon.
- Remarque :** Afin d'éviter un entartrage trop important et d'augmenter la durée de vie de votre nettoyeur, nous vous conseillons d'utiliser notre carafe filtrante RF950A.

Conseils d'utilisation

- Le nettoyeur vapeur s'utilise pour les usages internes et externes. Tout ce que vous pouvez