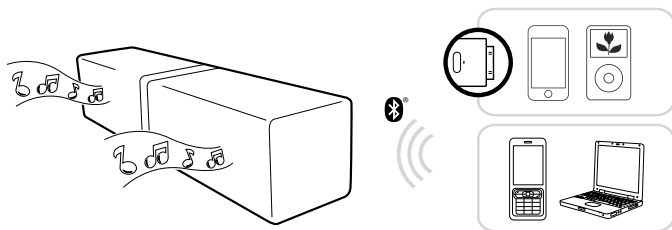


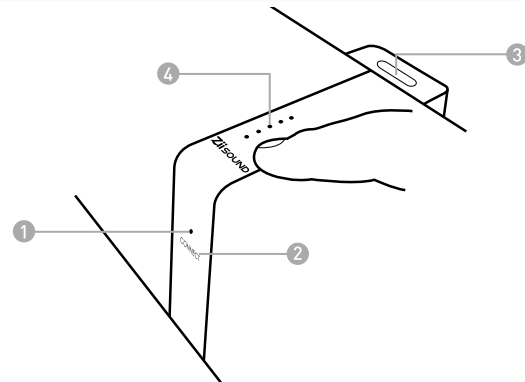


FR

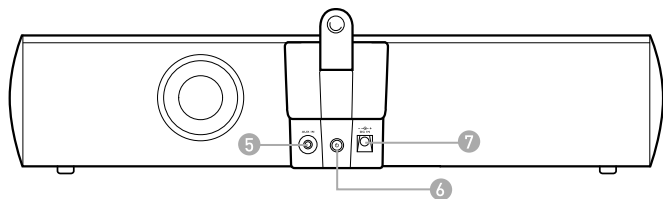
Félicitations pour l'achat de votre ZiiSound D5.
Vivez une expérience audio entièrement nouvelle à partir
de votre iPhone/iPod et de vos périphériques *Bluetooth*® avec
le ZiiSound D5 au bout de votre doigt.



1 Vue d'ensemble du ZiiSound D5



- 1 Voyant d'état (DEL) du ZiiSound D5**
Le voyant blanc clignote à intervalles différents pour indiquer l'état de la liaison sans fil
- 2 Touchpad CONNECT**
Appuyez sur le touchpad et maintenez la pression pour déclencher diverses opérations d'appariement de l'enceinte
Appuyez sur le touchpad pour basculer entre les périphériques sans fil appariés
- 3 Baie de l'émetteur avec charge EZ**
Contient l'émetteur sans fil et simplifie le chargement de l'iPhone/iPod
- 4 Touchpad du volume / voyant d'état (DEL)**
Appuyez et déplacez votre doigt sur ce touchpad pour régler le volume principal de l'enceinte

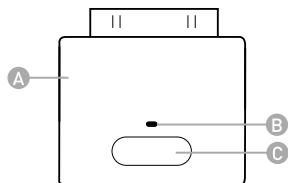


5 Aux-In
Entrée ligne auxiliaire pour périphériques audio

6 Alimentation
Le système est toujours connecté au secteur

7 Vers la prise secteur
Débranchez l'appareil lorsque vous ne vous en servez pas pendant plusieurs jours

2 Vue d'ensemble de l'émetteur sans fil



A Emetteur sans fil
A utiliser avec l'iPhone/iPod. Reportez-vous au Tableau 1 pour la liste des modèles d'iPhone et d'iPod compatibles

B Voyant d'état [DEL] de l'émetteur
Le voyant bleu clignote à intervalles différents pour indiquer l'état de la liaison sans fil

C Bouton d'appariement
Appuyez sur ce bouton et maintenez-le enfoncé pour déclencher diverses opérations d'appariement de l'émetteur sans fil

3 Arrimage et rechargement de votre lecteur

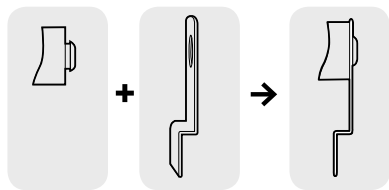
Choisissez le Adaptateur de dossier le mieux adapté à votre lecteur.

| | |
|--|--|
| | iPhone 3GS 16GB 32GB iPhone 3G 8GB 16GB |
| | iPhone 4GB 8GB 16GB |
| | iPod touch 1st generation 8GB 16GB 32GB |
| | iPod touch 2nd generation 8GB 16GB 32GB |
| | iPod nano 4th generation (video) 8GB 16GB iPod nano 3rd generation (video) 4GB 8GB iPod nano** 5th generation (video) 8GB 16GB |
| | iPod classic 80GB 120GB |
| | iPod classic 160GB |

**Attention : la fonction radio FM du 5th Generation iPod n'est pas prise en charge

Tableau 1

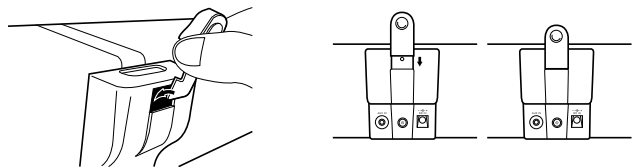
A Insérez l'adaptateur entièrement dans le support et assurez-vous qu'il est bien en place



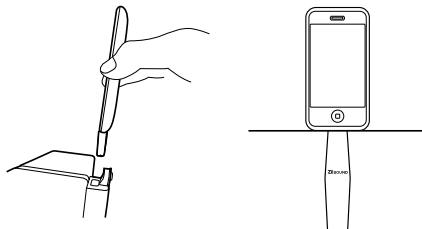
Adaptateur de dossier

Support

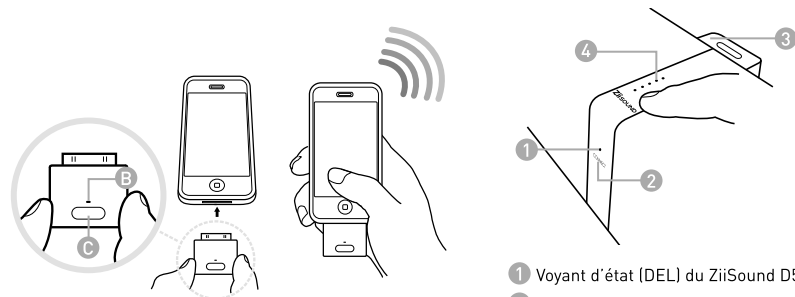
B Insérez le support à l'arrière de la station d'accueil



C Vous pouvez maintenant arrimer votre lecteur et le mettre en charge



4 Ecouter le son de votre iPhone/iPod via l'émetteur sans fil



- B** Voyant (DEL) de l'émetteur
- C** Bouton d'appariement

- 1** Voyant d'état (DEL) du ZiiSound D5
- 2** Touchpad CONNECT
- 3** Baie de l'émetteur avec charge EZ
- 4** Touchpad du volume / voyant d'état (DEL)

L'émetteur sans fil est apparié avec le ZiiSound D5 à l'usine. Insérez simplement l'émetteur sans fil dans votre iPhone/iPod pour profiter d'un son sans fil de haute qualité.

| Action | Etat des voyants (DEL) | Etat |
|--|--|---|
| Mise sous tension de l'enceinte | Touchpad du volume allumé | L'enceinte est sous tension |
| Insérez l'émetteur dans votre lecteur | Le voyant (DEL) de l'émetteur clignote | Connexion en cours |
| Attendez la fin de la procédure de connexion automatique | Voyant (DEL) du ZiiSound D5 allumé | Prêt à diffuser de la musique en flux continu |

5 Ecouter le son provenant d'autres appareils *Bluetooth*

Pour écouter votre musique préférée à partir d'autres appareils *Bluetooth*, connectez ces derniers en procédant comme suit.

| Action | Etat des voyants (DEL) | Etat |
|--|--|--|
| Assurez-vous que l'enceinte est sous tension Appuyez sur « CONNECT » pendant 3 secondes | Le voyant (DEL) du ZiiSound D5 clignote rapidement | Mode appariement. Prête pour l'appariement avec un nouveau périphérique |
| Activez la fonction <i>Bluetooth</i> sur votre périphérique Recherchez et sélectionnez ZiiSound D5 ; si un mot de passe est requis, entrez 0000 et connectez le périphérique au ZiiSound D5 | Voyant (DEL) du ZiiSound D5 allumé | Prête à diffuser de la musique en flux continu |

Remarque : le ZiiSound D5 passe en mode veille si aucun appareil n'est apparié avec l'enceinte dans les 5 minutes.

6 Réappariement avec votre iPhone/iPod via l'émetteur sans fil

Pour réappairier votre émetteur sans fil avec votre iPhone/iPod, procédez comme suit.

| Action | Etat des voyants (DEL) | Etat |
|---|---|--|
| Assurez-vous que l'enceinte est sous tension Appuyez sur « CONNECT » pendant 3 secondes | Le voyant (DEL) du ZiiSound D5 clignote rapidement | Mode appariement. Prêt pour l'appariement avec un nouveau périphérique |
| Insérez l'émetteur dans votre lecteur Appuyez sur le bouton d'appariement de l'émetteur pendant 3 secondes | Le voyant (DEL) de l'émetteur clignote Le voyant (DEL) de l'émetteur clignote rapidement | Appariement en cours |
| Attendez la fin de la procédure de connexion | Voyant (DEL) du ZiiSound D5 allumé | Prête à diffuser de la musique en flux continu |

7 Basculement entre des périphériques appariés

Écoutez votre musique préférée à partir d'un autre périphérique *Bluetooth* apparié en suivant la procédure ci-dessous pour établir la connexion.

| Action | Etat des voyants (DEL) | Etat |
|---|--|--|
| Appuyez sur « CONNECT » pendant 1 seconde | Le voyant (DEL) du ZiiSound D5 clignote, puis reste allumé | Prête à diffuser de la musique en flux continu |

8 Restauration des paramètres par défaut

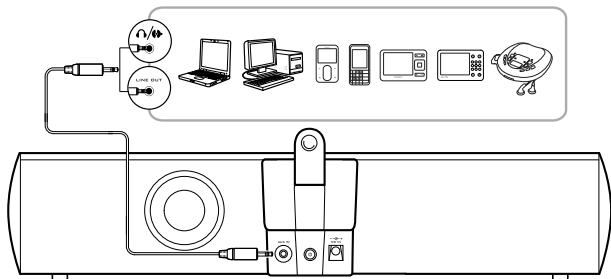
Pour restaurer les paramètres par défaut, procédez comme suit.

| Action | Etat des voyants (DEL) | Etat |
|--|---|---|
| Émetteur | | |
| Déconnectez l'émetteur Appuyez sur le bouton d'appariement tout en insérant l'émetteur dans l'iPhone/iPod et maintenez-le enfoncé pendant 8 secondes | Le voyant (DEL) de l'émetteur clignote rapidement | L'émetteur a été réinitialisé et est en mode appariement |
| ZiiSound D5 | | |
| Assurez-vous que l'enceinte est hors tension Appuyez sur le bouton d'alimentation et maintenez-le enfoncé pendant 8 secondes, jusqu'à ce que le voyant (DEL) du ZiiSound D5 clignote rapidement | Voyant (DEL) de la commande de volume allumé | Mode appariement. Prête pour l'appariement avec un nouveau périphérique |
| Patiencez pendant 15 secondes pour laisser à l'enceinte le temps de se connecter | Voyant (DEL) du ZiiSound D5 allumé | Prête à diffuser de la musique en flux continu |

Remarque : assurez-vous que la distance entre le ZiiSound D5 et l'émetteur ne dépasse pas 1 mètre.

9 Lecture avec d'autres périphériques audio via AUX-IN

Vous pouvez écouter de la musique via la prise d'entrée AUX-In (à l'arrière de l'enceinte) avec un câble stéréo-stéréo (fourni).



10 Questions fréquentes (FAQ)

Exécutez les opérations de dépannage suivantes avant d'envoyer l'appareil en réparation. Pour plus d'informations, consultez le site support.creative.com

Le ZiiSound D5 ne peut pas être mise sous tension. Que dois-je faire ?

Assurez-vous que les cordons d'alimentation sont bien raccordés à l'unité et que la prise de courant est bien alimentée

La liaison Bluetooth entre l'émetteur sans fil raccordé à l'iPhone/iPod et le ZiiSound D5 ne fonctionne pas. Que dois-je faire ?

- Reportez-vous à la section 6 pour recommencer la procédure d'appariement avec votre iPhone/iPod via l'émetteur sans fil
- Si le problème persiste, restaurez les paramètres par défaut du ZiiSound D5 et de l'émetteur sans fil en suivant la procédure décrite à la section 8, Restauration des paramètres par défaut

J'ai des difficultés à établir la liaison entre le périphérique Bluetooth et le ZiiSound D5.

Assurez-vous que votre périphérique compatible Bluetooth prend en charge le profil A2DP. Reportez-vous au manuel de l'utilisateur pour savoir comment activer les fonctions et les possibilités Bluetooth. Vous pouvez également essayer les solutions suivantes :

- Assurez-vous que Bluetooth est activé sur votre périphérique
- Sur certains périphériques, assurez-vous que ZiiSound D5 est sélectionné par défaut pour casque/lecture audio stéréo sans fil
- Assurez-vous qu'aucun autre périphérique sans fil n'est présent dans un rayon de 10 mètres lors de l'appariement
- Positionnez les appareils à moins d'1 mètre l'un de l'autre si vous rencontrez des difficultés lors de l'appariement
- Vérifiez que vous avez entré le code d'accès/PIN correct [0000] sur votre périphérique Bluetooth
- Assurez-vous que votre périphérique Bluetooth et le ZiiSound D5 ne sont pas connectés à d'autres appareils
- Appariez de nouveau les périphériques
- Si le problème persiste, restaurez les paramètres par défaut du ZiiSound D5 en suivant la procédure décrite à la section 8, Restauration des paramètres par défaut

La liaison Bluetooth est établie et appariée entre les périphériques, mais il n'y a pas de musique.

Que dois-je faire ?

Assurez-vous que le volume du périphérique n'est pas réglé au niveau minimum ou coupé

Sur certains ordinateurs avec Bluetooth intégré ou des clés USB Bluetooth tierces, vous pouvez être obligé de spécifier/configurer manuellement ZiiSound D5 comme sortie audio (dans la section Son et périphériques audio) dans le système d'exploitation de votre ordinateur. Pour de plus amples informations, consultez la documentation du fabricant.

Remarque : il se peut que le son soit retransmis par vos haut-parleurs avec un certain retard ; cela est dû aux caractéristiques de la technologie Bluetooth.

Quelle est la distance de fonctionnement optimale entre les deux appareils ?

Veillez à ce que la distance de fonctionnement reste inférieure à 10 mètres. Les appareils fonctionnent mieux en l'absence d'obstructions (murs, grosses structures métalliques, équipements électroniques, etc.). S'ils sont trop éloignés l'un de l'autre, vous risquez d'entendre des craquements dans le son.

Qu'est-ce qui provoque des interférences et une connectivité intermittente ?

Les équipements qui fonctionnent dans le spectre de fréquences 2,4 GHz (par exemple, les téléphones sans fil, les fours à micro-ondes ou les périphériques WLAN – IEEE802.11b/g/n) sont susceptibles de provoquer des interférences ou des craquements dans le son.

Pour réduire les interférences, vous pouvez essayer les solutions suivantes :

- Recherchez les sources d'interférences possibles et déplacez-les
- Déplacez le périphérique *Bluetooth* ou le ZiiSound D5
- Évitez de placer le ZiiSound D5 et votre périphérique Bluetooth sur des surfaces métalliques

Mon ZiiSound D5 ne passe pas en mode veille.

- Assurez-vous que votre périphérique *Bluetooth* est déconnecté du ZiiSound D5
- Vérifiez qu'aucun câble n'est raccordé à la prise Aux-In

11 Caractéristiques techniques

| Caractéristiques techniques | |
|--|--|
| Version <i>Bluetooth</i> | <i>Bluetooth</i> 2.0 + EDR (Enhanced Data Rate) |
| Fréquence | 2,4 GHz |
| Profils <i>Bluetooth</i> pris en charge* | A2DP (<i>Bluetooth</i> stéréo sans fil) AVRCP (télécommande <i>Bluetooth</i>) * Reportez-vous à la documentation/au site Web du fabricant de votre périphérique <i>Bluetooth</i> (ordinateur portable, PC ou appareil mobile) pour savoir quels sont les profils pris en charge. |
| Portée de fonctionnement | Jusqu'à 10 mètres, mesurés dans un espace ouvert. Les murs et les structures peuvent influencer sur la portée de fonctionnement de l'équipement. |

Ces caractéristiques techniques s'appliquent au ZiiSound D5 alimenté via l'adaptateur secteur universel 15 V CC 3,5 A fourni

Remarque: l'émission de micro-ondes par un appareil *Bluetooth* peut influencer sur le fonctionnement d'autres appareils. Éteignez l'appareil lorsque son utilisation est interdite ou risque de provoquer des dangers ou des interférences (à l'intérieur d'un avion, dans un hôpital, à proximité des pompes à essence, etc.).

Déclaration de compatibilité : les performances sans fil dépendent de la technologie sans fil Bluetooth de votre périphérique. Reportez-vous au manuel du fabricant de votre périphérique.

Creative ne pourra être tenu responsable des pertes de données ou des fuites résultant de l'utilisation de ces appareils.

CREATIVE®

© 2010 All rights reserved. Zii, ZiiSound and the Zii logo are trademarks or registered trademarks in the U.S. and/or other countries. iPod and iPhone are trademarks of Apple, Inc., registered in the U.S. and other countries. The *Bluetooth* word mark and logos are owned by the Bluetooth SIG, Inc. and any use of such marks by Creative Technology Ltd is under license. All other trademarks are the property of their respective owners and are hereby recognized as such. Other patents and designs application(s) pending. All specifications are subject to change without notice. Use of this product is subject to a limited warranty. Actual contents may differ slightly from those pictured.