

**CREATIVE**

**WEBCAM**

***Notebook***

**Guide de L'utilisateur**

# *Manuel de l'utilisateur*

---

## Creative WebCam Notebook

Les informations contenues dans ce document peuvent être modifiées sans préavis et ne représentent en rien un engagement de la part de Creative Technology Ltd. Il est interdit de reproduire ou de transmettre ce manuel, en tout ou partie, sous quelque forme et par quelque moyen que ce soit, mécanique ou électronique, y compris par photocopie et enregistrement, à toute fin que ce soit, sans la permission écrite de Creative Technology Ltd. Le logiciel décrit dans le présent document est fourni dans le cadre d'un accord de licence et ne peut être utilisé ou copié que conformément aux modalités dudit accord. La loi interdit de copier le logiciel sur quelque support que ce soit, sauf spécification contraire de l'accord de licence. Le détenteur de licence est néanmoins autorisé à faire une copie unique du logiciel à des fins de sauvegarde.

Copyright © 1998-2003 Creative Technology Ltd. Tous droits réservés.

Version 1.1

Octobre 2003

Sound Blaster et Blaster sont des marques déposées de Creative Technology Ltd. aux Etats-Unis et/ou dans d'autres pays. Microsoft, MS-DOS et Windows sont des marques déposées de Microsoft Corporation. Tous droits réservés. Tous les autres produits sont des marques commerciales ou déposées de leurs propriétaires respectifs.

CREATIVE



Notebook

**Table des matières**

# Tables des matières

---

<b>Introduction</b>	
Avant de commencer .....	i
Contenu du coffret .....	i
Fichier LISEZMOI .....	i
Configuration requise .....	i
Conventions utilisées dans ce document .....	ii
<b>1</b>	<b>Installation de la Creative WebCam Notebook</b>
A propos de la Creative WebCam Notebook .....	1-1
Installation de la Creative WebCam Notebook .....	1-2
Windows 98/98 Deuxième Edition/Me/2000/XP .....	1-2
<b>2</b>	<b>Utilisation de PC-CAM Center</b>
Démarrage de PC-CAM Center .....	2-1
Capture d'images et de vidéos .....	2-2
Prise d'une photo .....	2-2
Enregistrement d'une vidéo .....	2-2
Visualisation d'une photo .....	2-3
Visualisation d'une vidéo .....	2-3
Réactivation de la caméra .....	2-3
Lancement de l'aide de PC-CAM Center .....	2-3
<b>3</b>	<b>Applications de la Creative WebCam Notebook</b>
Creative PC-CAM Center .....	3-1
Creative WebCam Monitor .....	3-1

- A Caractéristiques techniques
- B Dépannage
  - Problèmes d'utilisation de la Creative WebCam Notebook ..... B-1
  - Problèmes sous Windows XP ..... B-2
- C Remarque sur la compatibilité USB

CREATIVE

CREATIVE  
WEBCAM

Notebook

**Introduction**

# Introduction

---



Les applications fournies sur le CD d'installation peuvent varier selon le modèle de caméra et la région d'achat.

## Avant de commencer

### Contenu du coffret

La Creative WebCam Notebook est une caméra vidéo numérique 24 bits et 16,7 millions de couleurs pour votre portable, qui vous permet de capturer aussi bien des images fixes que des vidéos couleur. En outre, elle vous permet de communiquer face à face avec vos correspondants sur Internet !

La Creative WebCam Notebook est livrée avec les logiciels suivants :

- Creative PC-CAM Center
- Creative WebCam Monitor

Pour plus d'informations, voir "Applications de la Creative WebCam Notebook" à la page 3-1.

### Fichier LISEZMOI

Le coffret Creative WebCam Notebook contient les éléments suivants :

- Creative WebCam Notebook avec câble USB
- CD d'installation Creative WebCam Notebook
- Démarrage rapide

Le fichier LISEZMOI sur le CD-ROM contient des informations de dernière minute qui n'étaient pas disponibles au moment de l'impression de ce manuel. Lisez ce fichier avant d'entamer l'installation de la Creative WebCam Notebook.

### Configuration requise

- Portable compatible IBM<sup>®</sup> avec processeur Pentium<sup>®</sup> II 350 MHz ou plus puissant.
- 128 Mo de RAM
- 350 Mo d'espace disque disponible (pour l'installation de l'ensemble des logiciels)
- Port USB disponible ou hub USB avec source d'alimentation externe
- Microsoft<sup>®</sup> Windows 98/98 Deuxième Edition, Windows Me, Windows 2000 ou Windows XP
- Carte graphique AGP prenant en charge le mode couleur 16 bits à une résolution de 1024 x 768 pixels

- Lecteur de CD-ROM installé
- Carte son Sound Blaster® ou toute autre carte son compatible Windows, une carte Sound Blaster 16 ou plus puissante est nécessaire pour la prise en charge de la fonction de duplex intégral pour les conversations bidirectionnelles simultanées.

**Pour la vidéoconférence**

- Microphone
- Modem ou accès LAN à Internet à 28,8 Kbps ou plus rapide

**Conventions utilisées  
dans ce document**



Astuce. Indique les raccourcis ou les conseils relatifs à une fonction.



Remarque. Met l'accent sur des informations supplémentaires ou importantes relatives à une fonction.



Attention ! Met l'accent sur une utilisation correcte du produit. Utilisez ces informations pour éviter les situations à risques.



Avertissement ! Vous met en garde contre des risques possibles pour vous-même ou pour le produit, pouvant entraîner des dommages ou des blessures.



CREATIVE



**1**

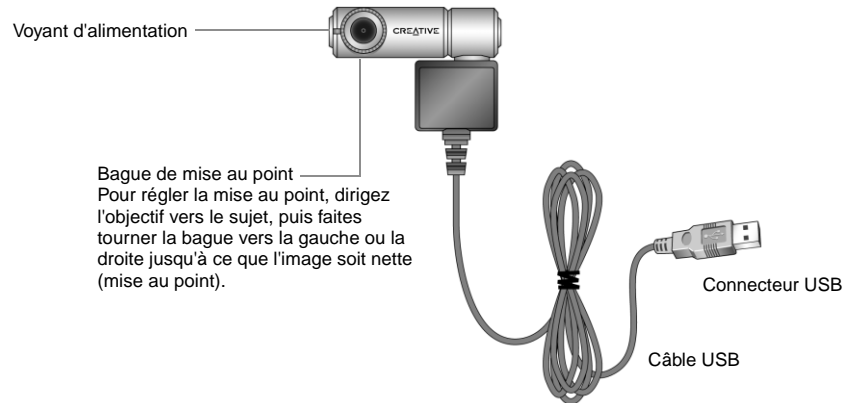
**Installation de la Creative WebCam  
Notebook**

# Installation de la Creative WebCam Notebook

Ce chapitre vous indique comment installer rapidement la Creative WebCam Notebook.

## A propos de la Creative WebCam Notebook

La Figure 1-1 présente les fonctionnalités de la Creative WebCam Notebook.



*Figure 1-1: Creative WebCam Notebook*

## Installation de la Creative WebCam Notebook

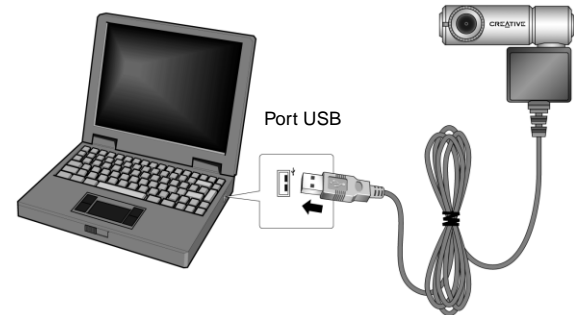
Windows 98/98  
Deuxième Edition/  
Me/2000/XP



- Vous pouvez connecter la Creative WebCam Notebook à un hub USB avec alimentation externe.
- Si vous avez un microphone, branchez-le au connecteur de microphone externe. Lisez la documentation de votre portable pour plus d'informations.

Suivez les procédures d'installation correspondant à votre système d'exploitation.

1. Ne connectez pas la Creative WebCam Notebook au portable avant d'installer les pilotes. Si vous commencez malencontreusement l'installation avec la Creative WebCam Notebook connectée, la boîte de dialogue **Assistant Ajout de nouveau matériel** ou **Assistant Matériel détecté** apparaît. Cliquez sur le bouton **Annuler**.
2. Insérez le CD Creative WebCam Notebook dans le lecteur de CD-ROM. S'il ne démarre pas automatiquement, cliquez sur **Démarrer-> Exécuter** et tapez **D:\ctrun\ctrun.exe** (où D:\ représente votre lecteur de CD-ROM).
3. Cliquez sur les options d'installation des pilotes et applications.
4. Respectez les instructions à l'écran pour terminer l'installation. Vous serez peut-être invité à redémarrer le portable après l'installation d'une application. Ne redémarrez pas tant que l'ensemble des pilotes et applications n'ont pas été installés.
5. Connectez le câble USB à un port USB disponible sur votre portable (Figure 1-2).



*Figure 1-2: Connexion de la Creative WebCam Notebook au portable*

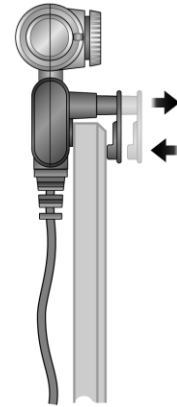
6. Fixez la Creative WebCam Notebook en haut de l'écran du portable (Figure 1-3).

Respectez la procédure appropriée à votre système d'exploitation.

### **Sous Windows 98/98 Deuxième Edition et Windows Me uniquement**

Après la connexion de la caméra, Windows la détecte automatiquement.

- i. Si vous êtes invité à insérer le CD de Windows 98, remplacez le CD Creative WebCam Notebook par le CD approprié.  
**Remarque :** Windows 98 est disponible en plusieurs éditions. Veillez à utiliser l'édition correcte pour votre système.
  - ii. Dans la boîte de dialogue **Insertion d'une disquette**, cliquez sur **OK**.
  - iii. Respectez les instructions à l'écran.
7. Vérifiez l'image dans le volet **Prévisualisation vidéo** de la boîte de dialogue **Configuration de la caméra Creative WebCam Notebook**.  
Si elle scintille ou affiche une série de bandes noires, cliquez sur le bouton **Annuler le scintillement**.
  8. Cliquez sur le bouton **Terminer**, puis redémarrez le portable si vous êtes invité à le faire.



*Figure 1-3: Fixation de la Creative WebCam Notebook à l'écran du portable*

### Sous Windows 2000 uniquement

9. Si une boîte de dialogue **Signature numérique introuvable** s'affiche (Figure 1-4), indiquant que la **Creative WebCam Notebook** a été détectée, ignorez le message et cliquez sur le bouton **Oui**.
10. Vérifiez l'image dans le volet **Prévisualisation vidéo** de la boîte de dialogue **Configuration de la caméra Creative WebCam Notebook**. Si elle scintille ou affiche une série de bandes noires, cliquez sur le bouton **Annuler le scintillement**.
11. Cliquez sur le bouton **Terminer**, puis redémarrez le portable si vous êtes invité à le faire.

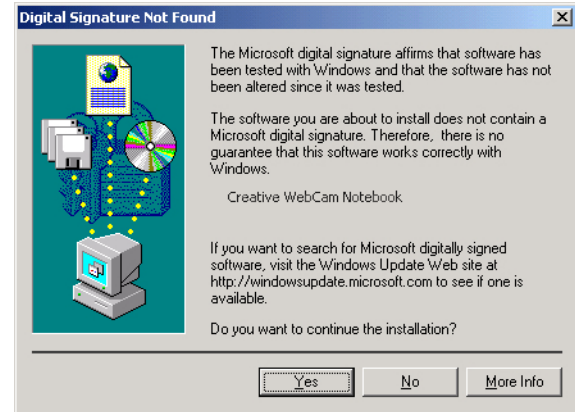


Figure 1-4: *Boîte de dialogue Signature numérique introuvable*

### Sous Windows XP uniquement

Après la connexion de la caméra, Windows la détecte automatiquement.

12. Lorsque la boîte de dialogue **Assistant Matériel détecté** s'affiche, sélectionnez **Installer le logiciel automatiquement (recommandé)**, puis cliquez sur le bouton **Suivant**.

13. Si une boîte de dialogue **Installation matérielle** s'affiche (Figure 1-5), ignorez le message et cliquez sur le bouton **Continuer**. Pour plus de détails sur ce message d'avertissement, voir "Problèmes sous Windows XP" à la page B-2. L'installation se terminera dans quelques instants.
14. Vérifiez l'image dans le volet **Prévisualisation vidéo** de la boîte de dialogue **Configuration de la caméra Creative WebCam Notebook**. Si elle scintille ou affiche une série de bandes noires, cliquez sur le bouton **Annuler le scintillement**.
15. Cliquez sur le bouton **Terminer**, puis redémarrez le portable si vous êtes invité à le faire.

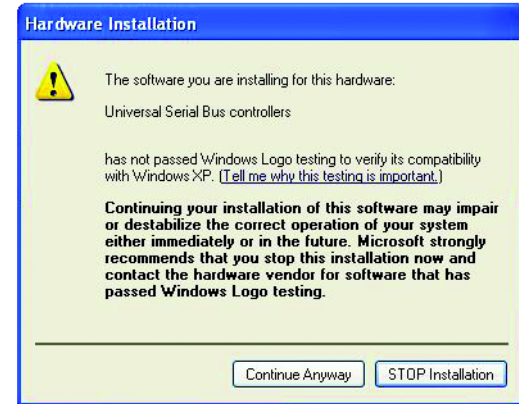


Figure 1-5: Boîte de dialogue Installation matérielle

### Vérification de l'installation sous Windows 98/98 Deuxième Edition/Me

1. Cliquez avec le bouton droit sur l'icône **Poste de travail** de votre bureau.
2. Dans le menu qui s'affiche, cliquez sur **Propriétés**.
3. Dans la boîte de dialogue **Propriétés Système**, cliquez sur l'onglet **Gestionnaire de périphériques**.
4. Cliquez sur le signe plus (+) situé en regard de l'icône **Périphérique d'images**. L'entrée "Creative WebCam Notebook" doit apparaître.

### Vérification de l'installation sous Windows 2000 et XP

1. Cliquez avec le bouton droit sur **Poste de travail**.
2. Dans le menu qui s'affiche, cliquez sur **Propriétés**.
3. Dans la boîte de dialogue des **propriétés système**, cliquez sur l'onglet **Matériel**.
4. Cliquez sur le bouton **Gestionnaire de périphériques**. Une fenêtre s'affiche.
5. Cliquez sur le signe plus (+) situé en regard de l'icône **Périphérique d'images**. L'entrée "Creative WebCam Notebook" doit apparaître.

CREATIVE



**2**

**Utilisation de PC-CAM Center**

# Utilisation de PC-CAM Center

Ce chapitre vous indique comment configurer rapidement la Creative WebCam Notebook comme caméra Web à l'aide de Creative PC-CAM Center.

Pour obtenir des informations détaillées sur les fonctionnalités et les paramètres de l'application, consultez son fichier d'aide. Voir "Lancement de l'aide de PC-CAM Center" à la page 2-3.


## Démarrage de PC-CAM Center



- Si PC-CAM Center ne reconnaît pas correctement la caméra, voir Appendix B, "Dépannage".
- PC-CAM Center détecte automatiquement le modèle de Creative WebCam installé et désactive toutes les fonctions non prises en charge dans l'interface utilisateur.

PC-CAM Center est une application conviviale qui vous permet de prendre des photos et d'enregistrer des vidéos avec la Creative WebCam Notebook. Vous pouvez également afficher des photos et des vidéos, ainsi que créer et gérer des albums.

Vous pouvez démarrer PC-CAM Center de l'une des manières suivantes :

- Cliquez sur **Démarrer** -> **Programmes** -> **Creative** -> **Creative WebCam** -> **Creative PC-CAM Center**.
- Double-cliquez sur l'icône de Creative Cam Detector  dans la barre des tâches. Cette icône s'affiche si, pendant l'installation, vous avez cliqué sur l'option de lancement automatique de Creative Cam Detector au démarrage de Windows.
- Connectez la caméra au port USB et laissez Windows la détecter automatiquement.

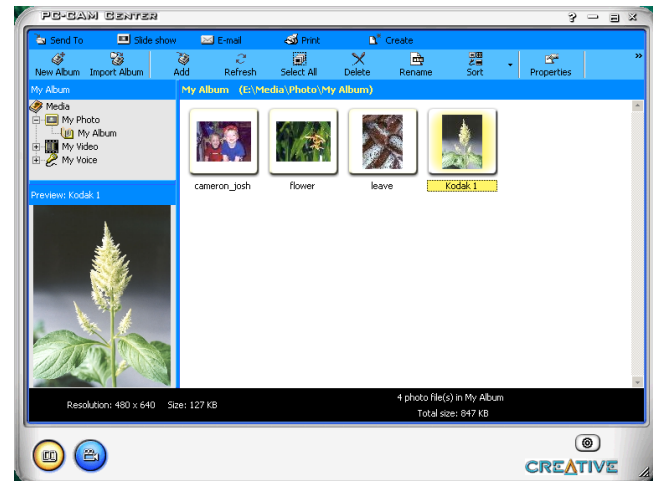


Figure 2-1: Ecran de PC-CAM Center.



## Capture d'images et de vidéos

PC-CAM Center permet de prendre des photos et d'enregistrer des vidéos.

Pour plus d'informations sur la prise d'une photo ou l'enregistrement d'une vidéo, consultez le fichier d'aide de PC-CAM Center. Pour lancer l'aide de PC-CAM Center, Voir "Lancement de l'aide de PC-CAM Center" à la page 2-3.

### Prise d'une photo



La case **Enregistrer automatiquement** est cochée par défaut.

1. Dans la fenêtre **PC-CAM Center**, cliquez sur le bouton **Vidéo en direct**. La vue en cours de la caméra s'affiche dans la fenêtre **Visualisation**.
2. Dans la zone **Enregistrer la photo sous**, sélectionnez l'album de destination de la photo. Pour que les images capturées soient automatiquement enregistrées, veillez à cocher la case **Enregistrer automatiquement**. Dans le cas contraire, désélectionnez cette case.
3. Cliquez sur le bouton **Capturer la photo** au bas de la fenêtre.  
Un aperçu de la photo enregistrée s'affiche dans l'angle inférieur gauche de la fenêtre **Vidéo en direct**.

La photo s'ajoute à l'album sélectionné.

Si la case **Enregistrer automatiquement** n'est pas cochée, cliquez sur le bouton **Enregistrer** pour enregistrer l'image. Dans le cas contraire, la photo n'est pas enregistrée ni ajoutée à l'album sélectionné.

### Enregistrement d'une vidéo

1. Dans la fenêtre **PC-CAM Center**, cliquez sur le bouton **Vidéo en direct**. La vue en cours de la caméra s'affiche dans la fenêtre **Visualisation**.
2. Dans la zone **Taille de la vidéo**, sélectionnez une résolution appropriée.
3. Dans la zone **Enregistrer la vidéo sous**, sélectionnez l'album de destination de la vidéo. Pour que les vidéos capturées soient automatiquement enregistrées, cochez la case **Enregistrer automatiquement**. Dans le cas contraire, désélectionnez cette case.
4. Pour commencer l'enregistrement, cliquez sur le bouton **Capturer la vidéo**.  
Le bouton commence à clignoter pour indiquer que l'enregistrement est en cours.
5. Pour arrêter l'enregistrement, cliquez de nouveau sur le bouton.  
Il cesse alors de clignoter. La vidéo s'ajoute à l'album sélectionné.  
Si la case **Enregistrer automatiquement** n'est pas cochée, cliquez sur le bouton **Enregistrer** pour enregistrer la vidéo. Dans le cas contraire, la vidéo n'est pas enregistrée ni ajoutée à l'album sélectionné.

## Visualisation d'une photo

6. Pour voir un aperçu de la vidéo, cliquez sur le bouton **Lire** dans l'angle inférieur gauche de la fenêtre **Aperçu**.
1. Cliquez sur le bouton **Mon album**. PC-CAM Center est alors en mode **Mon album**.
2. Dans la zone **Mon album**, cliquez sur le dossier **Ma photo**, puis sur l'album qui contient les photos à visualiser.  
Des vignettes des photos de l'album s'affichent dans la fenêtre **Vignettes**.
3. Double-cliquez sur la vignette de la photo figurant dans la fenêtre **Vignettes**.  
La photo s'affiche à sa taille réelle dans la fenêtre **Visualisation** de PC-CAM Center.  
Si vous n'êtes pas satisfait du résultat, vous pouvez sélectionner une résolution supérieure et répéter la capture de l'image.

## Visualisation d'une vidéo

1. Cliquez sur le bouton **Mon album**. PC-CAM Center est alors en mode **Mon album**.
2. Dans la zone **Mon album**, cliquez sur le dossier **Ma vidéo**, puis sur l'album qui contient la vidéo à visualiser.  
Des vignettes des vidéos de l'album s'affichent dans la fenêtre **Vignettes**.
3. Double-cliquez sur la vignette de la vidéo à visualiser.  
La vidéo est lue dans la fenêtre **Visualisation**.  
Si vous n'êtes pas satisfait du résultat, vous pouvez sélectionner une résolution supérieure et répéter la capture de la vidéo.

## Réactivation de la caméra

Si votre ordinateur passe en mode veille, votre caméra passe en mode suspension. Vous pouvez réactiver la caméra et l'ordinateur en déplaçant la souris ou en appuyant sur une touche du clavier.

## Lancement de l'aide de PC-CAM Center

Ce fichier d'aide contient des instructions relatives à l'utilisation de PC-CAM Center pour la prise de photos et l'enregistrement de vidéos. Il vous indique également comment optimiser les paramètres pour prendre des photos et vidéos de grande qualité.

### Pour lancer le fichier d'aide :

1. Cliquez sur le logo de PC-CAM Center dans l'angle supérieur gauche de la fenêtre principale de PC-CAM Center.
2. Dans le menu **PC-CAM Center**, cliquez sur **Aide**.

CREATIVE



**3**

**Applications de la Creative WebCam  
Notebook**

# Applications de la Creative WebCam Notebook

---

Le CD d'applications de la Creative WebCam Notebook comprend les éléments suivants :

- Creative PC-CAM Center
- Creative WebCam Monitor

## Creative PC-CAM Center

Cette puissante application permet de prendre des photos ou d'enregistrer des vidéos et de les stocker dans des albums. Vous pouvez également exporter des photos ou des vidéos vers d'autres programmes ou les joindre à vos messages électroniques. Différents paramètres permettent d'optimiser la qualité de vos photos et de vos vidéos. Pour plus de détails, voir "Utilisation de PC-CAM Center" à la page 2-1.

## Creative WebCam Monitor

Vous souhaitez placer une image en direct de votre bureau, votre cafetière ou même votre aquarium sur votre page Web ? Creative WebCam Monitor est l'application qu'il vous faut. Il suffit de pointer votre caméra vers votre sujet et de choisir un intervalle de temps. WebCam Monitor fait le reste, notamment le téléchargement des images sur Internet. WebCam Monitor agit également comme un système de sécurité, capable de détecter les mouvements, et vous envoie automatiquement des messages électroniques si quelqu'un s'approche de votre ordinateur en votre absence.

CREATIVE



**A**

**Caractéristiques techniques**

# Caractéristiques techniques

---

- |                          |  |
|--------------------------|--|
| Construction             | <input type="checkbox"/> Version port USB : tête de caméra à distance avec câble USB                   |
| Alimentation             | <input type="checkbox"/> A partir d'un port USB ou d'un hub USB avec une source d'alimentation externe |
| Capteur                  | <input type="checkbox"/> Capteur d'images CMOS   |
| Résolution - mode vidéo  | <input type="checkbox"/> Toutes les résolutions jusqu'à 640 x 480                                      |
| Résolution - mode fixe   | <input type="checkbox"/> Toutes les résolutions jusqu'à 640 x 480                                      |
| Formats vidéo            | <input type="checkbox"/> RVB 24<br><input type="checkbox"/> I 420<br><input type="checkbox"/> MJPG     |
| Contrôle de l'exposition | <input type="checkbox"/> Automatique   |
| Balance des couleurs     | <input type="checkbox"/> Automatique   |
| Matrice couleur          | <input type="checkbox"/> Prédéfinie et intégrée à la caméra  |

- Champs de vision**  44 degrés +/- 5 % (horizontal)
- Profondeur de champ**  15 cm ou 6 pouces jusqu'à l'infini
- Compatibilité de port**  Port USB (bus série universel)
- Compatibilité logicielle**  Pilotes TWAIN, Vidéo pour Windows, WDM MiniDriver pour DirectShow et Still Image fonctionnant sous Windows 98/98 Deuxième Edition, Windows 2000, Windows Me et Windows XP.

CREATIVE

CREATIVE  
WEBCAM  
Notebook

**B**

Dépannage



# Dépannage

Si vous rencontrez un problème technique avec ce produit, vous souhaitez peut-être consulter notre outil d'assistance "Knowledgebase" pour un dépannage et des solutions en ligne. Visitez le site [www.creative.com](http://www.creative.com) et sélectionnez votre région.

## Problèmes d'utilisation de la Creative WebCam Notebook

### Une application indique que le pilote vidéo est déjà utilisé ou que la caméra est introuvable.

Procédez comme suit :

- La caméra n'est pas correctement connectée. Pour résoudre ce problème, assurez-vous que le connecteur USB de la caméra est bien inséré et qu'il est activé dans le BIOS. Reportez-vous à la documentation de votre portable pour obtenir des informations sur le BIOS.
- Réinstallez les pilotes de capture vidéo et redémarrez le portable.

### Le voyant d'alimentation de la caméra ne s'allume pas ou, sous Windows 98/98 Deuxième Edition, Me et 2000, l'ordinateur redémarre sans raison apparente.

Il est possible que des périphériques USB tirent trop de puissance de l'ordinateur. Cela peut notamment se produire lorsque vous connectez des périphériques USB à un hub USB passif ou alimenté par bus. Sous Windows XP, une boîte de dialogue similaire à la Figure B-1 s'affiche.

Procédez comme suit :

- Connectez directement la caméra au port USB de l'ordinateur.
- Utilisez un hub USB avec alimentation externe.

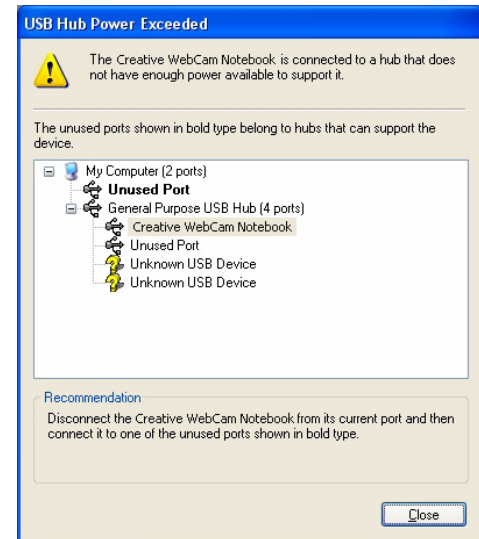


Figure B-1: Boîte de dialogue Puissance du concentrateur USB dépassée

**Les ressources système réservées au port USB sont insuffisantes, ce qui empêche le bon fonctionnement du système.**

Le système est doté d'un trop grand nombre de périphériques, ce qui crée des problèmes d'IRQ avec le contrôleur USB du système.

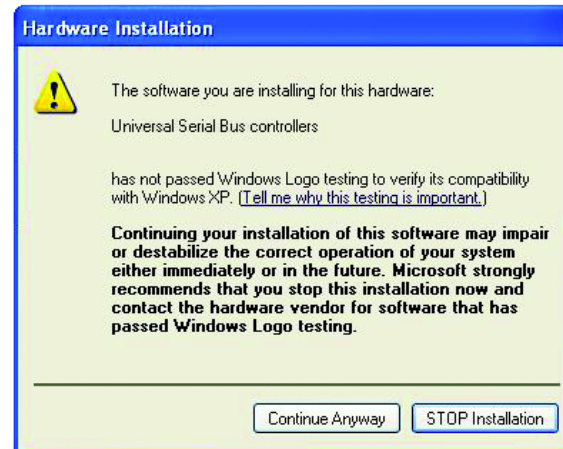
*Procédez comme suit :*

1. Supprimez certains périphériques du système.
2. Redémarrez le système.  
Le système réorganisera automatiquement les ressources.

## Problèmes sous Windows XP

**Un message d'erreur d'installation matérielle peut s'afficher sous le système d'exploitation Windows XP lorsque des applications sont installées.**

Au moment de la sortie de ce produit, Microsoft recommandait fortement aux entreprises de faire certifier leurs solutions matérielles. Si l'un des pilotes n'a pas été soumis à la certification Microsoft ou n'a pas été validé, un message d'avertissement, similaire à celui illustré ci-dessous, s'affiche.



Ce message peut apparaître lors de l'installation d'un pilote. Le cas échéant, vous pouvez cliquer sur le bouton **Continuer**. Creative a soumis le pilote à des tests sous Windows XP et aucun signe pouvant entraîner des perturbations sur votre ordinateur n'a été décelé.

CREATIVE



**C**

Remarque sur la compatibilité USB

# Remarque sur la compatibilité USB

---



Pour trouver un produit compatible USB, vous pouvez consulter la page de recherche de produit du site Web USB officiel à l'adresse suivante : <http://www.usb.org/app/search/products>.

Lors des tests de la Creative WebCam Notebook sur des cartes mères avec ports USB (bus série universel) intégrés, nous avons remarqué qu'un petit nombre de cartes mères ne répondaient pas exactement aux spécifications USB. Ces cartes mères, ainsi que d'autres cartes mères non conformes USB, peuvent ne pas fonctionner correctement avec la Creative WebCam Notebook. Heureusement, les fabricants de certaines de ces cartes mères ont publié de nouvelles versions des cartes mères ou du BIOS afin de résoudre le problème.

La liste suivante énumère les options disponibles si le programme d'installation vous avertit que le port USB de votre carte mère est incompatible avec la Creative WebCam Notebook ou si la caméra ne fonctionne pas sur votre système et que vous pensez que ce problème est en rapport avec le port USB de votre ordinateur.

1. Contactez le fournisseur de votre ordinateur.  
Il pourra peut-être mettre à niveau votre carte mère ou son BIOS vers une nouvelle version résolvant les problèmes d'incompatibilité USB.
2. Utilisez un adaptateur hôte PCI équipé de connecteurs USB.  
Nous recommandons cette approche si vous ne pouvez pas mettre votre carte mère ou son BIOS à niveau.
3. Vous pouvez connecter la Creative WebCam Notebook à un hub USB avec alimentation externe. Certains périphériques USB (tels que les moniteurs) fonctionnent également comme des hubs USB. Vous pouvez également acheter des hubs USB à connecter au port USB de votre ordinateur. Cependant, dans certains cas, la connexion d'un hub USB à un connecteur de carte mère non conforme USB ne résout pas le problème.