

NAVMAN

iCN 500

avec SmartST™ 2005

Manuel d'utilisation

iCN 510

iCN 520



Table des matières

Contenu de l'emballage	5
1. Introduction	7
2. Fonctions de l'iCN	8
3. Installation de l'iCN dans le véhicule	12
4. Démarrage de l'iCN	14
5. Carte mémoire	18
6. Modification de la langue	18
7. Etat du GPS.....	20
8. Configuration de la destination.....	21
En fonction de l'adresse - Europe et Nouvelle-Zélande ...	24
En fonction de l'adresse - Australie, Canada et Etats-Unis	28
En fonction du CI - Europe et Nouvelle-Zélande.....	32
En fonction du CI - Australie, Canada et Etats-Unis	35
9. Utilisation de l'écran <i>Carte en 2D</i> pour programmer un itinéraire	38
10. Trajets à arrêts multiples.....	39
Europe et Nouvelle-Zélande.....	39
Australie, Canada et Etats-Unis	44
11. Visualisation de l'itinéraire.....	50
12. Menu <i>contextuel</i> de l'écran <i>Carte en 2D</i>	55
13. Eviter une zone	56
14. Démonstration de l'itinéraire.....	57
15. Favoris et Chez moi	59
16. Préférences	64
17. SmartST Desktop.....	78
18. Mise à jour de votre iCN	80
19. Installation de cartes routières à l'aide de SmartST Desktop ...	81
20. Installation d'une langue sur votre iCN 510.....	84
21. Navigation continentale continue.....	86
22. Fonctions avancées du SmartST Desktop	88
23. Accessoires.....	93
Annexe : Types de voies.....	94
Assistance technique	97
Conformité	97
Droits d'auteur.....	97

Merci d'avoir choisi cet iCN Navman. Nous espérons que vous serez entièrement satisfait de votre nouveau système de navigation portable GPS.

Ce manuel d'utilisation vous fournit toutes les explications nécessaires à l'utilisation du Drive-Away™ prêt-à-l'emploi avec votre iCN.

Vos commentaires sont les bienvenus. Pour nous contacter ou vous rendre sur notre site Internet, reportez-vous à la section *Assistance technique* en page 97.

Contenu de l'emballage

Les acquéreurs des kits de mise à niveau du logiciel SmartST 2005 peuvent se reporter au *guide de mise à niveau* pour connaître le *contenu de l'emballage*.



Bloc d'alimentation avec son câble d'alimentation

Remarque : le nombre de prises peut varier selon le pays d'achat.



Câble USB



Housse de protection



Carte mémoire *(n'est pas systématiquement fournie)*



iCN avec son récepteur GPS intégré

Supports de montage



Bride de fixation

Contre-écrou

Ventouse/
socle pivotant



Télécommande *(iCN 510, 520 Premium uniquement)*



Adaptateur de 12 V pour le véhicule avec son câble d'alimentation



Les CD-ROM, comprenant :

- le logiciel SmartST™ 2005, qui contient SmartST Desktop
- des données cartographiques
- le manuel d'utilisation (au format PDF) et Adobe® Reader®

Remarque : le nombre de CD peut varier selon le pays d'achat.



Documentation comprenant :

- le manuel d'utilisation
- le guide d'installation dans le véhicule
- la licence d'utilisation du logiciel/
la garantie limitée
- la carte d'enregistrement

1. Introduction

Que vous voyagiez dans votre propre pays, ou souhaitez vous rendre à l'étranger, cet appareil vous fournira les instructions nécessaires pour parvenir à votre destination. Plus besoin d'emmener de cartes avec vous ou de demander votre chemin !

Le système mondial de positionnement (GPS) est disponible gratuitement, à tout moment, avec une précision de 5 m. Votre carte routière iCN va jusqu'à détailler les numéros de rue ; elle contient également des centres d'intérêt (CI) tels que les hôtels, stations-service, gares ou encore aéroports.

Le présent manuel a pour but de vous apprendre à utiliser cet appareil efficacement et en toute sécurité, et de vous faire découvrir toutes les options disponibles.

GPS et signaux GPS

Le Système mondial de positionnement (GPS) consiste en un réseau de satellites qui transmet des informations très précises sur l'heure et la position des utilisateurs dans le monde entier. Les récepteurs GPS sont conçus pour détecter les signaux émis par ces satellites et déterminer votre position exacte d'après ces informations. Les satellites orbitent à environ 20.000 km de la terre. Alors qu'un récepteur GPS peut détecter des signaux provenant d'un maximum de 12 satellites à tout moment, trois seulement suffisent aux systèmes de navigation embarquée pour obtenir une position ou des "coordonnées" GPS (latitude et longitude.)

L'antenne GPS de l'iCN reçoit des signaux GPS. Pour pouvoir recevoir des signaux GPS, l'iCN doit se trouver à l'extérieur ou dans un véhicule situé à l'extérieur, et l'antenne GPS doit avoir une vue dégagée du ciel. L'iCN fonctionne par tous temps sauf en cas de chute de neige.

Reportez-vous à la page 15 pour plus de renseignements sur le GPS et l'iCN.

Consignes de sécurité

AVERTISSEMENT : Lors de l'utilisation de l'iCN dans un véhicule, il vous appartient de placer, de fixer et d'utiliser celui-ci de manière à ne pas provoquer d'accidents, de blessures ou de dommages. L'utilisateur de ce produit est entièrement responsable du respect des règles de sécurité au volant. Il ressort de votre responsabilité de lire attentivement et de suivre les instructions d'installation dans le véhicule et d'utiliser ce produit conformément aux lois en vigueur dans votre pays. Consultez le manuel du véhicule pour vous assurer que l'emplacement choisi pour le montage ne présente aucun risque.

Il vous appartient d'observer les consignes de sécurité ci-dessous à tout moment :

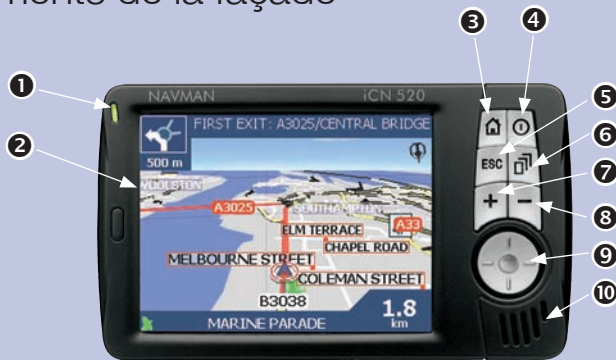
- Ne manipulez pas l'iCN lorsque vous êtes au volant et ne le placez pas dans une position susceptible d'obstruer la visibilité du conducteur.
- N'installez pas l'iCN dans une position susceptible de gêner le bon fonctionnement du véhicule ou d'interférer avec le déploiement des airbags ou de tout autre équipement de sécurité.
- Ne laissez pas l'iCN en vue lorsque le véhicule est stationné pour des périodes prolongées, surtout en plein soleil.
- N'utilisez pas et ne manipulez pas l'iCN lorsqu'il est chaud ; laissez-le d'abord refroidir à l'abri du soleil.

La non-observation de ces instructions risquerait de provoquer accidents, préjudice corporel (y compris le décès) ou dommages. Navman décline toute responsabilité en cas d'utilisation de ce produit d'une manière quelconque qui serait susceptible de causer des accidents, décès ou dommages, ou d'enfreindre la loi.

2. Fonctions de l'iCN

Nous vous conseillons de vous familiariser avec les fonctions basiques de votre iCN telles que l'utilisation du stylet, de la **touche multi-sélection** et de la commande du **volume**.

Éléments de la façade



	Élément	Description
❶	Témoign de charge	La couleur orange signifie que la batterie est en cours de chargement ; Le vert indique que la batterie est entièrement chargée.
❷	Ecran tactile	Il permet d'afficher les cartes et les options du menu. Tapez à l'aide du stylet pour sélectionner les différentes options du menu ou pour saisir des renseignements.
❸	Menu	Cette touche permet d'afficher l'écran <i>Menu principal</i> . Appuyez sur cette touche et maintenez-la enfoncée pour réinitialiser l'iCN.
❹	Marche-arrêt	Cette touche permet d'allumer ou d'éteindre l'iCN. Lorsqu'on appuie sur la touche OFF (arrêt), l'iCN est mis en état de veille.
❺	ESC	Cette touche permet d'annuler une action, de revenir à l'écran précédent et de supprimer le dernier caractère entré sur l'écran <i>Clavier</i> ; pour supprimer une ligne entière, maintenez cette touche enfoncée pendant quelques secondes.
❻	Page	Cette touche permet d'aller et venir entre les écrans <i>Carte en 2D</i> et <i>Carte en 3D</i> , <i>Tournant suivant</i> et <i>Quatre tournants suivants</i> ; elle affiche les préférences supplémentaires ou les écrans de résultats de recherches lorsque cette option est disponible.
❼	+	Cette touche permet d'afficher une plus petite zone avec plus de détails sur les écrans <i>Carte en 2D</i> ou d'augmenter la luminosité de l'écran si on la maintient enfoncée pendant quelques secondes.

	Élément	Description
8	-	Cette touche permet d'afficher une plus grande zone avec moins de détails sur les écrans <i>Carte</i> et <i>Carte en 3D</i> ou de réduire la luminosité de l'écran si on la maintient appuyée pendant quelques secondes.
9	Touche multi-sélection	Cette touche permet de sélectionner les options du menu principal, les caractères du clavier et les préférences, de se déplacer sur l'écran <i>Carte</i> en 2D pour sélectionner une destination et de faire défiler les différentes listes, de résultats de recherche par exemple ; appuyer au centre de cette touche permet de confirmer l'option du menu, le texte ou la préférence sélectionnée ; appuyer en haut ou en bas permet d'ajuster l'angle de vision sur l'écran <i>Carte en 3D</i> .
10	Haut-parleur	Sortie des commandes et avertissements vocaux. Se règle grâce à la commande du volume .

Éléments au dos de l'appareil



	Élément	Description
1	Interrupteur de batterie	Celui-ci doit être réglé sur ON pour pouvoir fonctionner. Appuyer sur OFF désactive la batterie et évite que celle-ci ne s'épuise.
2	Récepteur GPS	Reçoit des signaux provenant de satellites GPS lorsqu'il est placé en position horizontale.
3	Prise de l'antenne externe	Prise pour antenne externe GPS format mMCX (non fournie.) Protégée par une couverture en caoutchouc.

Eléments latéraux



	Élément	Description
❶	Fente SD/MMC	Fente pour carte mémoire. La carte mémoire doit être introduite avec l'étiquette dirigée vers l'avant.
❷	Stylet	Sert à taper sur l'écran pour faire des choix et saisir des renseignements ; retirez-le de son compartiment pour l'utiliser et rangez-le dedans lorsque vous n'en avez plus besoin.
❸	Commande du volume	Tournez le bouton vers le haut ou vers le bas pour tester le son, tournez-le sans le relâcher pour ajuster le volume.
❹	Prise femelle pour écouteurs	Prise pour casque ou écouteurs (non inclus.)

Eléments situés à l'extrémité



	Élément	Description
❶	Réinitialisation	Cette touche permet de réinitialiser l'iCN en appuyant avec le stylet.
❷	Prise USB	Prise pour le câble USB reliant votre iCN à votre ordinateur.
❸	Prise d'alimentation	Prise pour bloc d'alimentation ou adaptateur allume-cigare du véhicule.

Stylet



Le stylet est votre périphérique d'entrée. Retirez celui-ci de son compartiment et étirez-le pour une utilisation plus facile. Rangez-le dans son compartiment lorsque vous ne vous en servez pas.

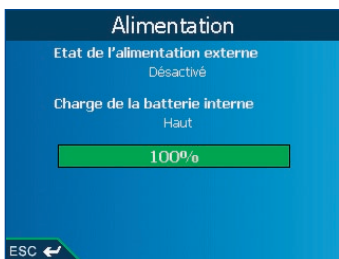
- Tapez sur l'écran avec le stylet pour sélectionner une option.
- Tapez et faites glisser le stylet sur l'écran pour naviguer entre les écrans *Carte* et *Carte en 3D*.

Batterie interne

L'iCN dispose d'une batterie interne qui peut alimenter l'iCN pendant 4 heures une fois chargée.

Vous pouvez surveiller le niveau de puissance de la batterie sur l'écran *Alimentation* :

Menu principal → *Préférences* → *Préférences supplémentaires* → *Matériel* → *Alimentation*



Chargement de la batterie

Lorsque la batterie est en cours de chargement, le **Témoin de charge** est **orange** ; lorsque la batterie est entièrement chargée, le **Témoin de charge** devient **vert**.

- Pour recharger l'iCN dans un véhicule, branchez l'adaptateur du véhicule dans la **prise d'alimentation** qui se trouve sur la partie inférieure de l'iCN et l'autre extrémité dans la prise d'allume-cigares du véhicule.
- Pour recharger l'iCN sur secteur, branchez le bloc d'alimentation dans la **prise** qui se trouve sur la partie inférieure de l'iCN, et l'autre extrémité sur le réseau électrique.

3. Installation de l'iCN dans le véhicule

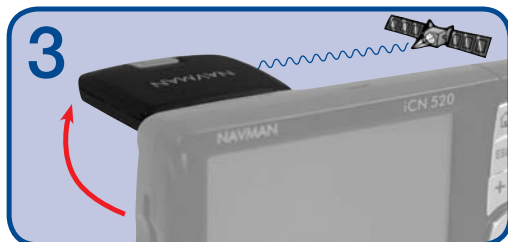
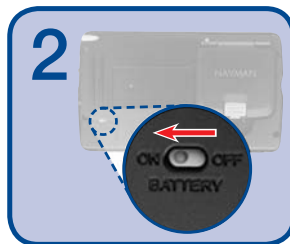
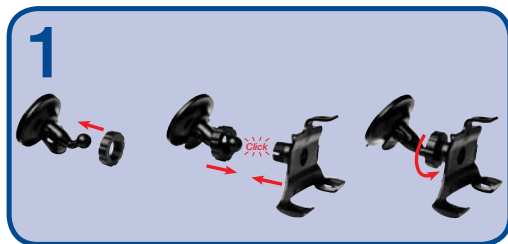
Avant de commencer, vérifiez que votre véhicule n'est pas équipé d'un pare-brise réfléchissant la chaleur ou chauffant. Dans le cas contraire, il vous faudra acheter une antenne extérieure pour que votre iCN puisse recevoir des signaux GPS. Voir page 93.

Suivez les règles de sécurité énumérées en page 7 et veillez à ce que l'iCN n'obstrue pas la visibilité du conducteur ni ne gêne le fonctionnement des airbags ou de tout autre équipement de sécurité du véhicule.

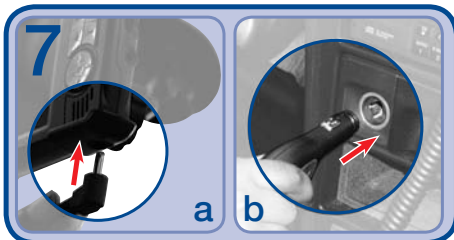
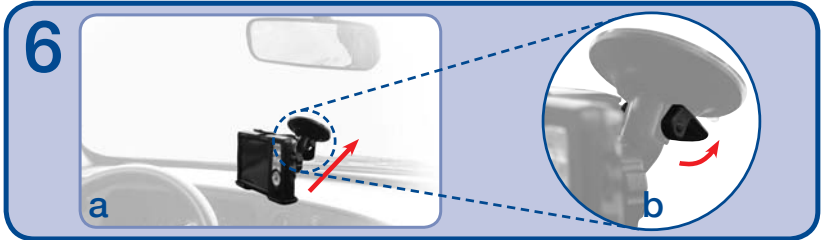
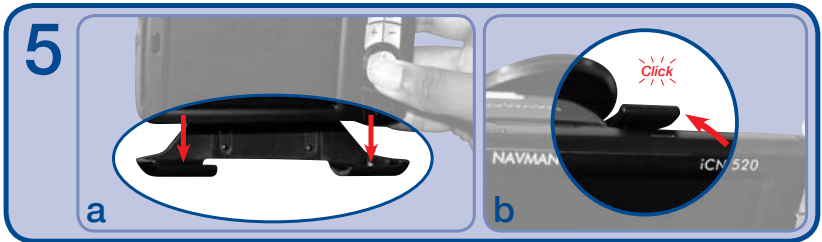
Assemblage du support à ventouse de l'iCN

Choisissez un emplacement sur le pare-brise qui soit bien visible pour le conducteur sans obstruer la visibilité.

1. Assemblage du support à ventouse :
 - Faites glisser le contre-écrou sur le socle pivotant.
 - Enclenchez la bride de fixation sur le socle pivotant.
 - Vissez le contre-écrou sur le filet de la bride de fixation et serrez.
2. Vérifiez l'**interrupteur de batterie** au dos de l'appareil. S'il est positionné sur **OFF**, prenez le stylet et allumez l'iCN avec en plaçant l'**interrupteur de batterie** sur **ON**.
3. Dirigez l'antenne GPS vers l'extérieur pour une vue dégagée du ciel.
4. Introduisez délicatement la carte dans le lecteur de **carte mémoire**, l'étiquette du côté avant de l'iCN (voir page 18 pour l'insertion de la carte mémoire.)



5. Introduction de l'iCN dans le support à ventouse :
 - a. Placez les deux pattes situées sous l'iCN dans les rainures correspondantes de la bride de fixation.
 - b. Enclenchez ensuite la partie supérieure de l'iCN dans la bride de fixation.
6. A l'aide du tampon imprégné d'alcool, nettoyez et séchez le support à ventouse et la surface de montage qui se trouve sur le pare-brise, puis fixez la ventouse au pare-brise :
 - a. Appuyez la ventouse fermement contre le pare-brise.
 - b. Amenez ensuite le levier vers la ventouse en appuyant.
7. Branchez l'iCN à la source d'alimentation du véhicule :
 - a. Branchez la plus petite extrémité de l'adaptateur allume-cigare du véhicule dans la **prise d'alimentation** située sur le côté gauche de l'iCN.
 - b. Branchez l'autre extrémité de l'adaptateur dans la prise 12 V du véhicule.
8. Appuyez sur **ⓘ**.
L'iCN s'allume.



4. Démarrage de l'iCN

L'écran *Menu principal* vous donne accès à toutes les fonctions de l'iCN y compris celles vous permettant de vous rendre à une destination.

Première étape : Mise en marche de l'iCN

1. Vérifiez l'**interrupteur de batterie** au dos de l'appareil. S'il est positionné sur **OFF**, prenez le stylet et allumez l'iCN en plaçant l'**interrupteur de batterie** sur **ON**.



2. Soulevez délicatement la partie inférieure du récepteur de l'iCN.
Le récepteur se relève alors pour se mettre en position horizontale et obtenir ainsi des coordonnées GPS.



3. Appuyez sur **(i)**.
L'iCN se met en marche.

Deuxième étape : Ecran Langue

iCN 510 : Si vous avez acheté votre iCN 510 en Australie, au Canada, au Royaume-Uni ou aux Etats-Unis, alors l'anglais est sélectionné par défaut et l'écran *Avertissement* s'affiche à la place de l'écran *Langue*. Passez à la *Troisième étape : Ecran Avertissement*.

Pour passer de l'anglais à une autre langue, reportez-vous au chapitre *Installation d'une langue sur votre iCN*, page 84.

iCN 520 : Si vous avez acheté votre iCN 520 en Australie, au Canada, au Royaume-Uni ou aux Etats-Unis, alors l'anglais est sélectionné par défaut et l'écran *Avertissement* s'affiche à la place de l'écran *Langue*. Passez à la *Troisième étape : Ecran Avertissement*.

Utilisateurs européens :




1. Tapez sur la langue de votre choix.

*Remarque : vérifiez que la carte mémoire fournie avec l'iCN est introduite dans la fente SD/MMC (voir page 14). Si vous utilisez une autre carte mémoire ou si les fichiers sur votre carte mémoire d'origine ont été effacés, il se peut que vous ayez à installer une langue sur la mémoire interne de votre iCN. Reportez-vous au chapitre *Modification de la langue* aux pages 18-19.*

- Pour éviter que l'écran *Langue* ne s'affiche à chaque démarrage, cochez la case **Ne plus afficher au démarrage**.


iCN 520 : en cochant la case **Ne plus afficher au démarrage**, la langue sélectionnée sera installée sur la mémoire interne de votre iCN. Voir page 19 pour plus de renseignements.

2. Tapez sur  pour passer à l'écran suivant.
L'écran *Avertissement* s'affiche.

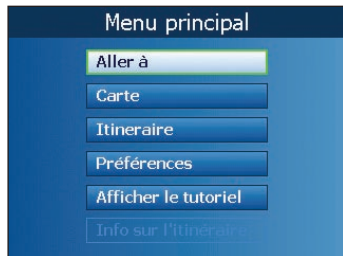
Troisième étape : Ecran Avertissement


1. Lisez le message d'avertissement.
2. Tapez sur **Accepter** pour confirmer que vous avez bien compris.
Le premier écran *Tutoriel* s'affiche.

Quatrième étape : Ecrans Tutoriel

1. Lisez le contenu de l'écran *Tutoriel*.
 - Pour éviter que l'écran *Tutoriel* ne s'affiche lors du démarrage, cochez la case **Désactiver le tutoriel au démarrage**.
2. Tapez sur  pour passer d'un écran *Tutoriel* à l'autre.
L'écran *Menu principal* s'affiche.


Ecran Menu principal



- Sélectionnez une option du *Menu principal* à l'aide du stylet.
- Revenez à l'écran *Menu principal* à tout moment en appuyant sur .
- L'option **Information itinéraire** n'est disponible que si un itinéraire a été préalablement calculé. Reportez-vous aux pages 53-54 pour plus de renseignements.

Arrêt de l'iCN

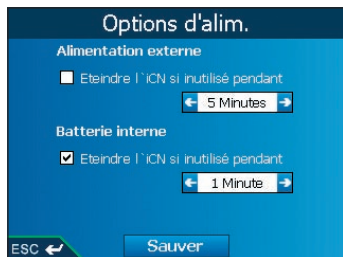
Lorsque l'iCN est éteint, il entre en mode de veille et le système cesse de fonctionner. Lorsque vous rallumez l'iCN, il affiche le même écran qu'avant la mise en veille.

1. Retirez l'iCN de son support si nécessaire puis repliez à nouveau délicatement le récepteur GPS vers l'iCN.
Le récepteur s'enclenche alors dans l'emplacement correspondant.
 2. Appuyez sur .
- L'iCN entre en mode de veille et l'écran s'éteint.

Mise en veille pour une économie d'énergie

Pour économiser votre batterie, l'iCN se met automatiquement en veille au bout d'un certain temps. Vous pouvez modifier les paramètres de veille sur l'écran *Options d'alim.*

Menu principal → *Préférences* → *Préférences avancées* → *Matériel* → *Options d'alim.*




Remarque : positionnez l'interrupteur de batterie sur OFF (arrêt) si vous ne comptez pas utiliser l'iCN pendant un certain temps. Ceci permettra d'économiser la batterie.

Réinitialisation de l'iCN

Normalement, vous n'avez pas besoin de réinitialiser votre iCN ; cependant, si celui-ci ne s'allumait pas ou ne répondait pas, le réinitialiser réglerait le problème.

Il existe deux manières possibles de réinitialiser l'iCN :

- a. Appuyez et maintenez enfoncée la touche .
Le message *Réinitialiser l'appareil ?* s'affiche. Tapez sur **Oui**.
- b. Servez-vous du stylet pour appuyer sur la touche de **Remise à zéro** sur la partie supérieure de l'iCN.

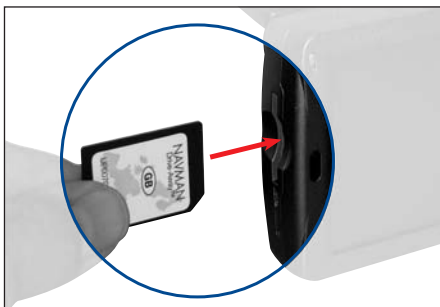
5. Carte mémoire

Votre iCN est fourni avec une carte mémoire contenant une cartographie préactivée de la région où l'appareil a été acheté. Pour vous rendre à votre destination, il vous faut insérer la carte mémoire dans votre iCN.

Important : si l'un des fichiers qui se trouvent sur la carte mémoire est supprimé ou si vous utilisez une autre carte mémoire que celle fournie avec votre iCN, vous devrez peut-être installer une langue sur la mémoire interne de l'iCN et des cartes routières sur votre carte mémoire. *Pour installer une langue*, reportez-vous au chapitre ci-dessous *Modification de la langue* ; pour installer des cartes routières à l'aide de SmartST Desktop sur votre ordinateur, reportez-vous au chapitre *Installation de SmartST Desktop* sur votre ordinateur en page 78 et *Installation de cartes routières* à l'aide de SmartST Desktop en page 81.

Insertion de la carte mémoire

Introduisez délicatement la carte dans la fente **SD/MMC**, l'étiquette du côté avant de l'iCN.



Retrait de la carte mémoire

Poussez délicatement le bord supérieur de la carte vers le bas pour la faire sortir, puis retirez-la de la fente en la tirant vers vous.

6. Modification de la langue

iCN 510

La carte mémoire fournie avec votre iCN 510 contient une sélection de plusieurs langues. Tant que cette carte mémoire est dans votre iCN, vous pouvez naviguer en utilisant n'importe quelle langue en la sélectionnant sur l'écran *Langue* lors du démarrage ou sur l'écran *Préférences - Langue* (voir page 66.)

L'iCN 510 peut mémoriser une seule langue sur sa mémoire interne, qui est l'anglais britannique par défaut. Si vous utilisez une autre carte mémoire que celle fournie avec votre iCN, la navigation ne pourra se faire que dans cette langue là. Pour modifier la langue mémorisée sur la mémoire interne, suivez les instructions qui se trouvent au chapitre *Installation d'une langue sur votre iCN510* en page 84.

iCN 520

La carte mémoire fournie avec votre iCN 520 contient une sélection de plusieurs langues. Tant que cette carte mémoire est dans votre iCN (et que vous n'avez pas coché la case **Ne plus afficher au démarrage** sur l'écran **Langue**), vous pouvez naviguer en utilisant n'importe quelle langue en la sélectionnant sur l'écran **Langue** lors du démarrage.


L'iCN 520 peut mémoriser jusqu'à deux langues sur sa mémoire interne : l'anglais britannique et la langue que vous aurez installée en suivant la procédure ci-dessous. Ceci signifie que, si vous utilisez une autre carte mémoire que celle fournie avec votre iCN, vous pourrez naviguer soit en anglais britannique, soit dans la langue de votre choix, que vous pourrez sélectionner sur l'écran **Préférences - Langue** (voir page 66).

Installation d'une langue sur votre iCN 520

Pour installer une langue sur votre iCN, l'écran **Langue** doit être configuré de sorte à être affiché au démarrage. Si vous avez désactivé l'écran **Langue** au démarrage ou si vous avez acheté votre iCN 520 en Australie, au Canada, en Nouvelle-Zélande ou aux États-Unis, vous devez vérifier que la case **Ecran Langue** est cochée sur l'écran **Préférences - Démarrage**. Voir page 77.

1. Allumez votre iCN comme cela vous l'est décrit dans la Première étape du chapitre *Démarrage de l'iCN* en page 14.
 - Si votre iCN est déjà allumé, réinitialisez-le en suivant les instructions qui figurent en page 17.
2. Lorsque l'écran **Langue** s'affiche, tapez sur votre choix de langue.



3. Cochez la case **Ne plus afficher au démarrage**.
4. Tapez sur .

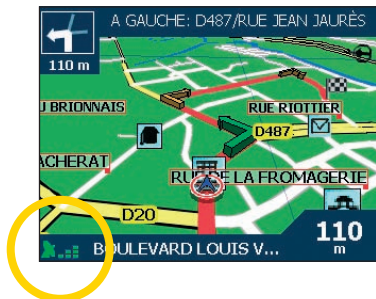
La langue choisie est installée sur votre iCN. L'écran *Avertissement* s'affiche.
5. Passez à la Troisième étape du chapitre *Démarrage de l'iCN* en page 15.

7. Etat du GPS

Les signaux sont transmis par les satellites du système mondial de positionnement (GPS) en orbite autour de la terre.

Vous pouvez visualiser l'état du GPS à tout moment sur les écrans *Carte en 2D*, *Carte en 3D*, *Tournant suivant* et *Quatre tournants suivants*.

L'**indicateur de puissance du signal GPS**  apparaît en vert lors de l'obtention de coordonnées fixes (2D ou 3D) et affiche entre une et trois barres pour indiquer la puissance du signal. L'**indicateur** s'affiche en rouge lorsqu'aucune coordonnée n'est disponible.



Tapez sur l'**Indicateur de puissance du GPS** pour ouvrir l'écran *Puissance du signal satellite*.

Pour plus de renseignements sur vos coordonnées GPS, voir le chapitre *Etat du GPS*, page 73.

8. Configuration de la destination

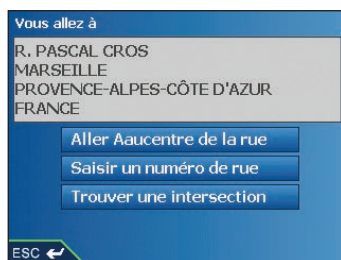
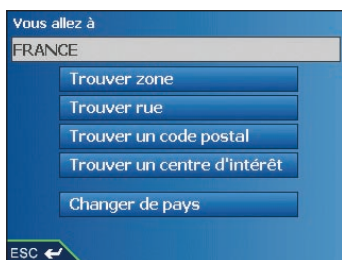
Pour des raisons de sécurité, entrez les informations sur votre destination avant de commencer votre voyage. **Ne manipulez pas l'appareil lorsque vous êtes au volant.**

Sélectionnez une destination sur les écrans *Destination*, *Clavier* et *Aperçu*, qui, lorsqu'ils sont utilisés conjointement, constituent l'assistant de destination.

Ce chapitre explique comment utiliser chacun de ces écrans et vous propose deux études de cas pour vous guider dans la configuration de votre destination.

Ecran Destination


L'écran *Destination* sert à sélectionner votre destination par zone, rue, code postal, centre d'intérêt (CI), intersection, ville, pays ou région.



A mesure que vous précisez une partie de l'adresse, ces données s'affichent dans le champ **Vous allez à**, en haut de l'écran.

Les options disponibles sont modifiées pour montrer les parties de l'adresse qui ne sont pas encore remplies.

Ecran Clavier

L'écran *Clavier* s'affiche lorsque du texte doit être saisi, par exemple si vous cherchez le nom d'une rue. A mesure que vous saisissez les caractères, les deux premiers résultats s'affichent. Tapez sur  pour voir davantage de résultats. Les résultats de la recherche sont énumérés par ordre de correspondance, les noms se rapprochant le plus de ce que vous cherchez figurant en haut de la liste.

L'écran *Clavier* peut se présenter sous trois formes différentes : alphabet, double fonction et chiffres/symboles.

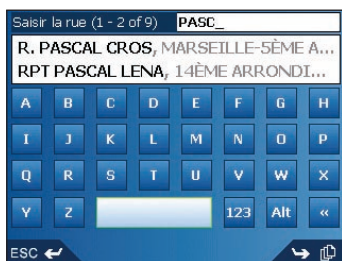


Schéma n° 1. Clavier avec alphabet

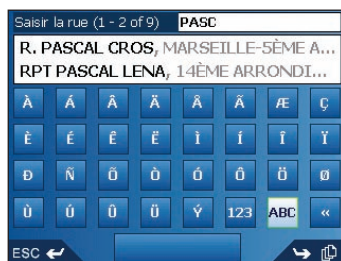


Schéma n° 2. Clavier avec double fonction

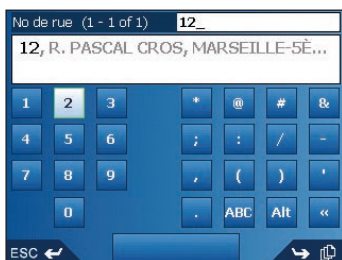


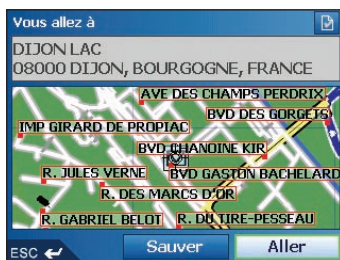
Schéma n° 3. Clavier avec chiffres/symboles


A mesure que vous saisissez les caractères, les deux premiers résultats s'affichent. Tapez sur  pour voir davantage de résultats.

- Tapez sur un caractère ou sur le résultat d'une recherche pour le sélectionner.
- Pour supprimer un caractère, appuyez sur **ESC** ou tapez sur << ; maintenez **ESC** enfoncé pour effacer la ligne entière.
- Pour afficher l'écran *Clavier* avec chiffres/symboles (schéma n° 3), tapez sur **123**.
- Pour afficher l'écran *Clavier* avec double fonction (schéma n° 2), appuyez sur **+**, ou tapez sur **Alt**.
- Pour afficher l'écran *Clavier* avec alphabet (schéma n° 1), appuyez sur **-**, ou tapez sur **ABC**.

Ecran Aperçu

L'écran *Aperçu* vous permet de visualiser votre destination avant d'effectuer le trajet correspondant, de l'enregistrer en tant que favori ou de l'afficher sur l'écran *Carte en 2D*.



- Pour afficher une plus petite zone en détail, appuyez sur **+**.
- Pour afficher une zone plus vaste avec moins de détails, appuyez sur **-**.
- Pour afficher votre destination sur l'écran *Carte en 2D*, tapez sur la carte de prévisualisation. L'écran *Carte en 2D* s'affiche.
- Pour enregistrer votre destination sous forme de favori, tapez sur **Saver**. L'écran *Nouveau favori* s'affiche. Voir *Favoris et Chez moi* en page 59.
- Pour calculer un itinéraire et ouvrir l'écran *Carte en 3D*, tapez sur **Aller**. L'écran *Carte en 3D* s'affiche.
- Pour visualiser les informations détaillées sur les centres d'intérêt (CI) lorsque votre destination est un CI, tapez sur . L'écran *CI détaillés* s'affiche.

Règles de recherche d'une adresse

Pour rechercher une destination en Europe, appliquez les règles suivantes :

Noms de rues contenant des dates

Si le nom d'une rue est composé d'une date ou d'un chiffre, commencez par chercher le premier chiffre :

Exemple n° 1 : si vous recherchez le "**Faubourg du 13 Juillet 1920**", cherchez "**13**".

Exemple n° 2 : si vous recherchez l'"**Avenue du 14 Avril 1914**", cherchez "**14**".

Exemple n° 3 : si vous recherchez la "**Rue de la 1ère Armée**", cherchez "**1**".

Rues portant le nom de personnes célèbres (à l'exception de l'Italie)

Si une rue porte le nom de quelqu'un (nom et prénom), commencez votre recherche par le prénom :

Exemple n° 1 : si vous recherchez la "**Rue Albert Mathieu**", cherchez "**Albert**".

Exemple n° 2 : si vous recherchez "**Fred Archer Way**", cherchez "**Fred**".

Exemple n° 3 : si vous recherchez "**Franz Grillparzer-Strasse**", cherchez "**Franz**".

Rues portant le nom de personnes célèbres - Italie

En Italie, si une rue porte le nom de quelqu'un (nom et prénom), commencez votre recherche par le nom de famille :

Exemple n° 1 : si vous recherchez "**Via de Angelo de Thomasis**", cherchez "**Thomasis**".

Exemple n° 2 : si vous recherchez "**Via Placido Giovanella**", cherchez "**Giovanella**".

Exemple n° 3 : si vous recherchez "**Via della Giacomo Marca**", cherchez "**Marca**".

Codes postaux au Royaume-Uni et aux Pays-Bas

Si vous recherchez un code postal au Royaume-Uni et aux Pays-Bas, tapez celui-ci en incluant des espaces et en omettant les deux dernières lettres.

Exemple n° 1 : si vous recherchez "**RH6 9ST**", cherchez "**RH6 9**".

Exemple n° 2 : si vous recherchez "**3514 BN**", cherchez "**3514**".

Pour connaître les abréviations des noms de rue en Europe, reportez-vous à l'Annexe : Types de voies, page 94.

Configuration de la destination en fonction de l'adresse -

Première étude de cas : Europe et Nouvelle-Zélande

Cette étude de cas vous montre comment configurer votre destination en sélectionnant le pays, la région, la rue et enfin le numéro de rue.

Remarque : cette étude s'applique à l'Europe et à la Nouvelle-Zélande uniquement. Pour la navigation en Australie, au Canada ou aux Etats-Unis, reportez-vous à la page 28.

Première étape : Ouvrir l'écran *Destination*

- a. Dans le *Menu principal*, tapez sur **Aller à**.
- b. Sur l'écran *Aller à*, tapez sur **Adresse ou Cl**.
L'écran *Destination* s'affiche.

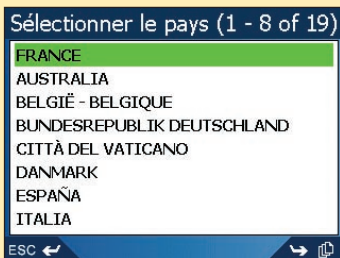
Remarque importante : si vous configurez une destination pour la première fois et que des cartes routières de plusieurs pays sont installées et sélectionnées, l'écran *Sélectionner un pays* s'affichera à la place de l'écran *Destination*. **Passer directement à la deuxième étape : Choix du pays de destination, étape b.**

Lorsque vous recommencerez la même procédure, l'écran *Destination* s'ouvrira normalement.

Deuxième étape : Choix du pays de destination

Lorsque la carte routière d'un seul pays est installée et sélectionnée, ce pays est sélectionné par défaut comme votre destination et ne peut pas être modifié. Passez à la *Troisième étape : Trouver la zone de destination*.

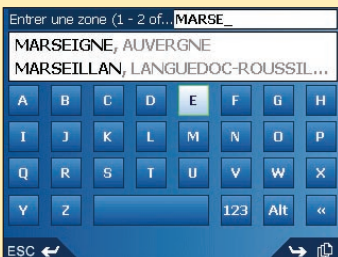
- a. Sur l'écran *Destination*, tapez sur **Changer de pays**.
L'écran *Sélectionner le pays* s'affiche.



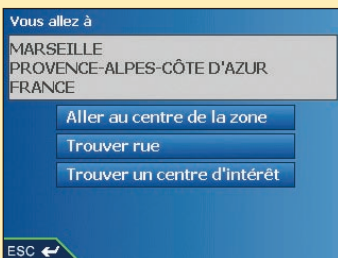
- b. Sélectionnez un pays dans la liste.
L'écran *Destination* s'affiche.

Troisième étape : Trouver la région de destination

- a. Sur l'écran *Destination*, tapez sur **Trouver zone**.
L'écran *Clavier* s'affiche.

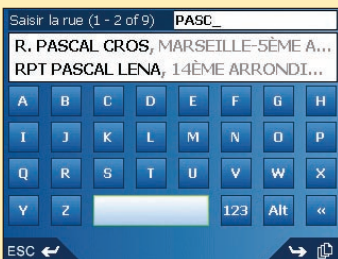


- b. Servez-vous de l'écran *Clavier* pour trouver votre région de destination.
Pour plus de renseignements sur l'utilisation de l'écran Clavier, reportez-vous aux pages 21-22.
L'écran *Destination* s'affiche.

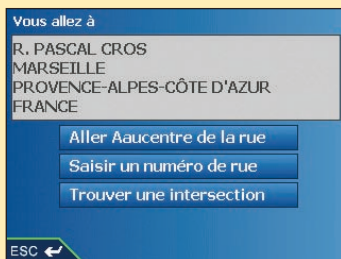


Quatrième étape : Trouver la rue de destination

- a. Tapez **Trouver rue** sur l'écran *Destination*.
L'écran *Clavier* s'affiche.



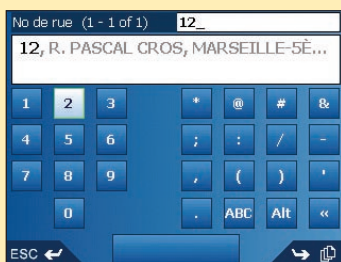
- b. Servez-vous de l'écran *Clavier* pour trouver votre rue de destination. *Pour plus de renseignements sur l'utilisation de l'écran Clavier, reportez-vous aux pages 21-22.* L'écran *Destination* s'affiche.



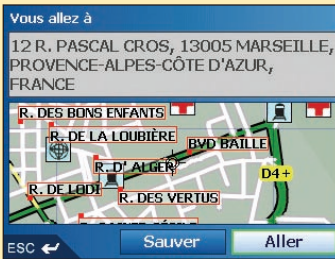
Cinquième étape : Trouver le numéro de rue de destination

- a. Sur l'écran *Destination*, tapez sur **Saisir le n° de rue**.
L'écran *Clavier* s'affiche.

Remarque : si l'option Saisir le n° de rue ne s'affiche pas, cela signifie que les numéros ne sont pas disponibles pour la rue que vous cherchez. Tapez sur Aller au centre de la rue pour afficher l'écran Aperçu. Passez à l'étape c.




- b. Servez-vous de l'écran *Clavier* pour trouver le numéro de rue de destination. *Pour plus de renseignements sur l'utilisation de l'écran Clavier, reportez-vous aux pages 21-22.* L'écran *Aperçu* s'affiche.



- c. Effectuez l'une des opérations suivantes :

- Pour calculer un itinéraire et ouvrir l'écran *Carte en 3D*, tapez sur **Aller**. L'écran *Carte en 3D* s'affiche.
- Pour afficher la destination sur l'écran *Carte en 2D*, tapez sur la carte de prévisualisation. L'écran *Carte en 2D* s'affiche.
- Pour enregistrer la destination sous forme de favori, tapez sur **Sauver**. L'écran *Nouveau favori* s'affiche. *Voir Favoris et Chez moi en page 59.*
- Pour modifier votre destination, tapez sur **ESC**. L'écran *Destination* s'affiche.

Appuyez sur  pour revenir au *Menu principal*.

Configuration de la destination en fonction de l'adresse -

Deuxième étude de cas : Australie, Canada et Etats-Unis

Cette étude de cas vous montre comment configurer votre destination en sélectionnant le pays, puis l'état, la ville et enfin la rue et le numéro de rue.

Remarque : cette étude de cas s'applique uniquement à l'Australie, au Canada et aux Etats-Unis. Pour la navigation en Europe et en Nouvelle-Zélande, reportez-vous à la page 24.

Première étape : Ouvrir l'écran *Destination*

- a. Dans le *Menu principal*, tapez sur **Aller à**.
- b. Sur l'écran *Aller à*, tapez sur **Adresse ou CI**.
L'écran *Destination* s'affiche.

Remarque importante :

- i. si vous configurez une destination pour la première fois et que des cartes routières de plusieurs pays sont installées et sélectionnées, l'écran *Sélectionner un pays* s'affichera à la place de l'écran *Destination*. **Passez directement à la deuxième étape : Choix du pays de destination, étape b.**
Lorsque vous recommencerez la même procédure, l'écran *Destination* s'ouvrira normalement.
- ii. si vous configurez une destination pour la première fois et que des cartes routières d'un seul pays mais de plusieurs états sont installées et sélectionnées, l'écran *Sélectionner un état* s'affichera à la place de l'écran *Destination*. **Passez directement à la troisième étape : Sélectionner l'état de destination.**
Lorsque vous recommencerez la même procédure, l'écran *Destination* s'ouvrira normalement.

Deuxième étape : Choix du pays de destination

Lorsque la carte routière d'un seul pays est installée et sélectionnée, ce pays est sélectionné par défaut comme votre destination et ne peut pas être modifié. Passez directement à la troisième étape : *Sélectionner l'état de destination*.

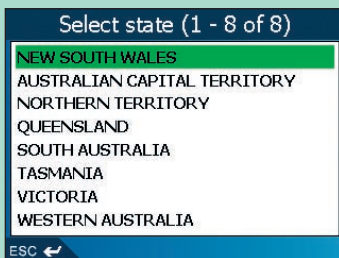
- a. Sur l'écran *Destination*, tapez sur **Changer de pays** ou sur **Changer de pays ou d'état**.
L'écran *Sélectionner le pays* s'affiche.



- b. Sélectionnez un pays dans la liste.
L'écran *Sélectionner l'état* s'affiche.
 - Si la carte routière d'un seul état est installée et sélectionnée, cet état est sélectionné par défaut comme votre destination. Passez à la *Quatrième étape : Trouver une ville de Destination*.

Troisième étape : Sélectionner l'état de destination

Lorsque la carte routière d'un seul état est installée et sélectionnée, cet état est sélectionné par défaut comme votre destination et ne peut pas être modifié. Passez à la *Quatrième étape* : *Trouver une ville de Destination*.



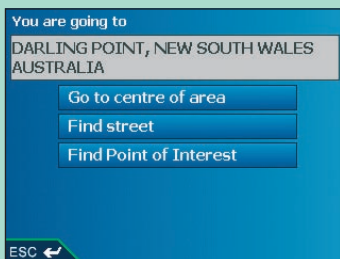
- a. Sélectionnez un état dans la liste.
L'écran *Destination* s'affiche.

Quatrième étape : Trouver une ville de destination

- a. Sur l'écran *Destination*, tapez **Trouver une ville**.
L'écran *Clavier* s'affiche.



- b. Servez-vous de l'écran *Clavier* pour trouver votre ville de destination. *Pour plus de renseignements sur l'utilisation de l'écran Clavier, reportez-vous aux pages 21-22.*
L'écran *Destination* s'affiche.

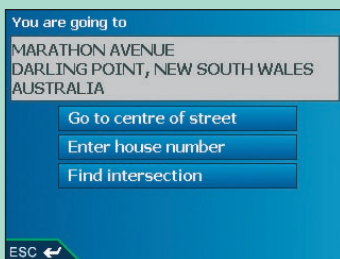


Cinquième étape : Trouver la rue de destination

- a. Tapez **Trouver rue** sur l'écran *Destination*.
L'écran *Clavier* s'affiche.



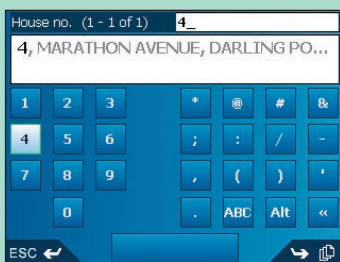
- b. Servez-vous de l'écran *Clavier* pour trouver votre rue de destination. *Pour plus de renseignements sur l'utilisation de l'écran Clavier, reportez-vous aux pages 21-22.* L'écran *Destination* s'affiche.



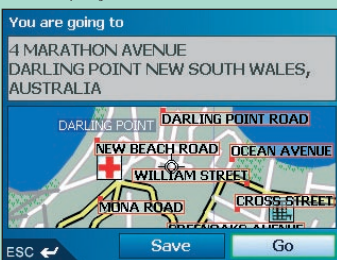
Sixième étape : Trouver le numéro de rue de destination

- a. Sur l'écran *Destination*, tapez sur **Saisir le n° de rue**.
L'écran *Clavier* s'affiche.

Remarque : si l'option Saisir le n° de rue ne s'affiche pas, cela signifie que les numéros ne sont pas disponibles pour la rue que vous cherchez. Tapez sur Aller au centre de la rue pour afficher l'écran Aperçu. Passez à l'étape c.



- b. Servez-vous de l'écran *Clavier* pour trouver le numéro de rue de destination. *Pour plus de renseignements sur l'utilisation de l'écran Clavier, reportez-vous aux pages 21-22.* L'écran *Aperçu* s'affiche.



- c. Effectuez l'une des opérations suivantes :
- Pour calculer un itinéraire et ouvrir l'écran *Carte en 3D*, tapez sur **Aller**. L'écran *Carte en 3D* s'affiche.
 - Pour afficher la destination sur l'écran *Carte en 2D*, tapez sur la carte de prévisualisation. L'écran *Carte en 2D* s'affiche.
 - Pour enregistrer la destination sous forme de favori, tapez sur **Sauver**. L'écran *Nouveau favori* s'affiche. Voir *Favoris et Chez moi* en page 59.
 - Pour modifier votre destination, tapez sur **ESC**. L'écran *Destination* s'affiche.

Appuyez sur  pour revenir au *Menu principal*.

Configuration de la destination en fonction du CI -

Première étude de cas : Europe et Nouvelle-Zélande

Cette étude de cas vous montre comment configurer votre destination en sélectionnant un centre d'intérêt (CI).

Un CI peut être un site quelconque, un endroit caractéristique, un lieu mémorable ou un établissement public et peut être affiché sous forme d'icône sur la carte. Les CI sont mémorisés par types, par exemple parcs et musées.

Remarque : cette étude s'applique à l'Europe et à la Nouvelle-Zélande uniquement. Pour la navigation en Australie, au Canada ou aux Etats-Unis, reportez-vous à la page 35.

Première étape : Ouvrir l'écran *Destination*

- Dans le *Menu principal*, tapez sur **Aller à**.
- Sur l'écran *Aller à*, tapez sur **Adresse ou CI**.
L'écran *Destination* s'affiche.

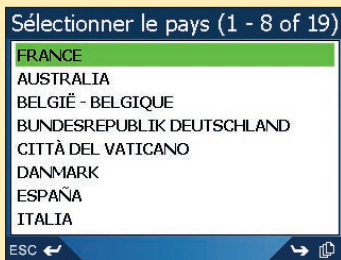
Remarque importante : si vous configurez une destination pour la première fois et que des cartes routières de plusieurs pays sont installées et sélectionnées, l'écran *Sélectionner un pays* s'affichera à la place de l'écran *Destination*. **Passez directement à la deuxième étape : Choix du pays de destination, étape b.**

*Lorsque vous recommencerez la même procédure, l'écran *Destination* s'ouvrira normalement.*

Deuxième étape : Choix du pays de destination

Lorsque la carte routière d'un seul pays est installée et sélectionnée, ce pays est sélectionné par défaut comme votre destination et ne peut pas être modifié. Passez directement à la troisième étape : *Sélectionner le type de CI*.

- Sur l'écran *Destination*, tapez sur **Changer de pays**.
L'écran *Sélectionner le pays* s'affiche.

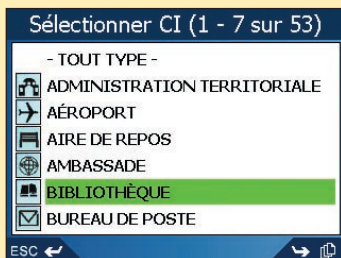


- Sélectionnez un pays dans la liste.
L'écran *Destination* s'affiche.

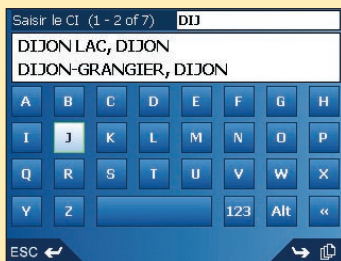
Troisième étape : Sélectionner le type de CI

Remarque : pour limiter la recherche à un certain type de CI, vous pouvez d'abord chercher par zone.

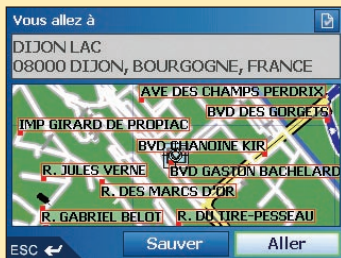
- a. Sur l'écran *Destination*, tapez sur **Trouver un centre d'intérêt**.
L'écran *Sélectionner CI* s'affiche.



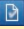
- b. Sélectionnez un type de CI dans la liste.
L'écran *Clavier* s'affiche.



- c. Servez-vous de l'écran *Clavier* pour trouver le CI. Pour plus de renseignements sur l'utilisation de l'écran *Clavier*, reportez-vous aux pages 21-22.
L'écran *Aperçu* s'affiche.



d. Effectuez l'une des opérations suivantes :

- Pour calculer un itinéraire et ouvrir l'écran *Carte en 3D*, tapez sur **Aller**.
L'écran *Carte en 3D* s'affiche.
- Pour afficher la destination sur l'écran *Carte en 2D*, tapez sur la carte de prévisualisation.
L'écran *Carte en 2D* s'affiche.
- Pour enregistrer la destination sous forme de favori, tapez sur **Sauver**.
L'écran *Nouveau favori* s'affiche. Voir *Favoris et Chez moi* en page 59.
- Pour modifier votre destination, tapez sur **ESC**.
L'écran *Destination* s'affiche.
- Pour visualiser les informations détaillées sur les centres d'intérêt (CI) lorsque votre destination est un CI, tapez sur .

Appuyez sur  pour revenir au *Menu principal*.

Configuration de la destination en fonction du CI -

Deuxième étude de cas : Australie, Canada et Etats-Unis

Cette étude de cas vous montre comment configurer votre destination en sélectionnant un centre d'intérêt (CI).

Un CI peut être un site quelconque, un endroit caractéristique, un lieu mémorable ou un établissement public et peut être affiché sous forme d'icône sur la carte. Les CI sont mémorisés par types, par exemple parcs et musées.

Remarque : cette étude de cas s'applique uniquement à l'Australie, au Canada et aux Etats-Unis. Pour la navigation en Europe et en Nouvelle-Zélande, reportez-vous à la page 32.

Première étape : Ouvrir l'écran *Destination*

- Dans le *Menu principal*, tapez sur **Aller à**.
- Sur l'écran *Aller à*, tapez sur **Adresse ou CI**.
L'écran *Destination* s'affiche.

Remarque importante :

- Si vous configurez une destination pour la première fois et que des cartes routières de plusieurs pays sont installées et sélectionnées, l'écran *Sélectionner un pays* s'affichera à la place de l'écran *Destination*. **Passez directement à la deuxième étape : Choix du pays de destination, étape b.**
Lorsque vous recommencerez la même procédure, l'écran *Destination* s'ouvrira normalement.
- Si vous configurez une destination pour la première fois et que vous ne possédez que la carte routière d'un seul pays mais avec plusieurs états installés et sélectionnés, l'écran *Sélectionner un état* s'affichera à la place de l'écran *Destination*. **Passez directement à la troisième étape : Sélectionner l'état de destination.**
Lorsque vous recommencerez la même procédure, l'écran *Destination* s'ouvrira normalement.

Deuxième étape : Choix du pays de destination

Lorsque la carte routière d'un seul pays est installée et sélectionnée, ce pays est sélectionné par défaut comme votre destination et ne peut pas être modifié. Passez directement à la troisième étape : *Sélectionner l'état de destination*.

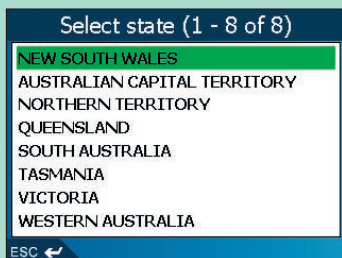
- Sur l'écran *Destination*, tapez sur **Changer de pays** ou sur **Changer de pays ou d'état**.
L'écran *Sélectionner le pays* s'affiche.



- Sélectionnez un pays dans la liste.
L'écran *Sélectionner l'état* s'affiche.
 - Si la carte routière d'un seul état est installée et sélectionnée, cet état est sélectionné par défaut comme votre destination. Passez directement à la quatrième étape : *Sélectionner le type de CI*.

Troisième étape : Sélectionner l'état de destination

Lorsque la carte routière d'un seul état est installée et sélectionnée, cet état est sélectionné par défaut comme votre destination et ne peut pas être modifié. Passez directement à la *quatrième étape* : *Sélectionner le type de CI*.

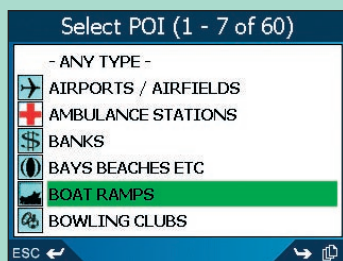


- a. Sélectionnez un état dans la liste.
L'écran *Destination* s'affiche.

Quatrième étape : Sélectionner le type de CI

Remarque : pour limiter la recherche à un certain type de CI, vous pouvez d'abord chercher par ville.

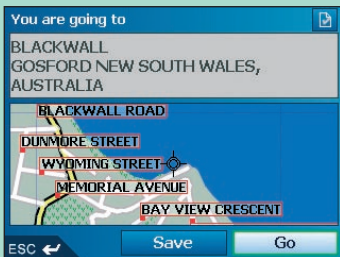
- a. Sur l'écran *Destination*, tapez sur **Trouver un centre d'intérêt**.
L'écran *Sélectionner CI* s'affiche.




- b. Sélectionnez un type de CI dans la liste.
L'écran *Clavier* s'affiche.



- c. Servez-vous de l'écran *Clavier* pour trouver le CI. Pour plus de renseignements sur l'utilisation de l'écran *Clavier*, reportez-vous aux pages 21-22. L'écran *Aperçu* s'affiche.



- d. Effectuez l'une des opérations suivantes :

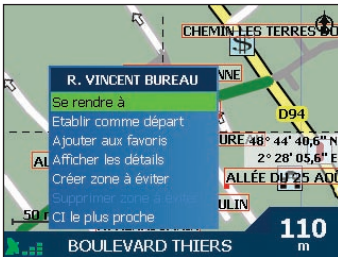
- Pour calculer un itinéraire et ouvrir l'écran *Carte en 3D*, tapez sur **Aller**. L'écran *Carte en 3D* s'affiche.
- Pour afficher la destination sur l'écran *Carte en 2D*, tapez sur la carte de prévisualisation. L'écran *Carte en 2D* s'affiche.
- Pour enregistrer la destination sous forme de favori, tapez sur **Sauver**. L'écran *Nouveau favori* s'affiche. Voir *Favoris et Chez moi* en page 59.
- Pour modifier votre destination, tapez sur **ESC**. L'écran *Destination* s'affiche.
- Pour visualiser les informations détaillées sur les centres d'intérêt (CI) lorsque votre destination est un CI, tapez sur . L'écran *CI détaillés* s'affiche.

Appuyez sur  pour revenir au *Menu principal*.

9. Utilisation de l'écran *Carte en 2D* pour programmer un itinéraire

Vous pouvez calculer directement un itinéraire sur l'écran *Carte en 2D* à l'aide du menu *contextuel*.

1. Tapez sur **Carte** dans le *menu principal*.
L'écran *Carte en 2D* s'affiche.
 - Utilisez la **touche multi-sélection** ou le stylet pour vous déplacer sur l'écran *Carte en 2D*.
 - Pour afficher une plus petite zone en détail, appuyez sur **+**.
 - Pour afficher une zone plus vaste avec moins de détails, appuyez sur **-**.
2. Tapez sur l'écran *Carte* ou appuyez sur la **touche multi-sélection** pour afficher le curseur en forme de croix ou "réticule".
 - Pour effacer le réticule, appuyez sur **ESC**.
3. Faites glisser l'intersection du réticule sur une destination. Lorsque le centre du réticule se trouve sur une rue, celle-ci est mise en surbrillance et le nom de la rue s'affiche.
4. Tapez sur l'intersection du réticule ou appuyez sur la **touche multi-sélection** pour sélectionner la rue comme votre destination.
Le menu *contextuel* s'affiche.



5. Sélectionnez **Se rendre à**.
L'itinéraire est calculé et affiché sur l'écran *Carte en 3D*.

10. Trajets à arrêts multiples

Vous pouvez utiliser l'écran *Itinéraire* pour sélectionner de multiples points de destination pour votre trajet. Votre itinéraire sera calculé pour passer par chacun de ces points, dans l'ordre que vous aurez choisi.

Des points de destination peuvent être ajoutés sur l'écran *Itinéraire* ou en sélectionnant **Afficher les détails** dans le menu contextuel sur l'écran *Carte en 2D*, puis **Ajouter au trajet**.

Vous pouvez enregistrer jusqu'à 200 trajets à arrêts multiples avec un maximum de 14 points de destination pour chacun.

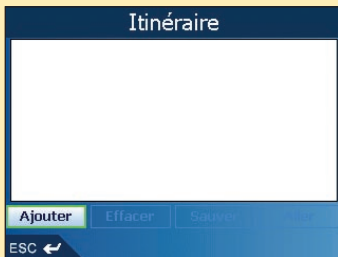
Première étude de cas : Europe et Nouvelle-Zélande

Cette étude de cas vous explique comment configurer un trajet à arrêts multiples en sélectionnant le pays, la zone, la rue et enfin le numéro de rue pour chaque point de destination.

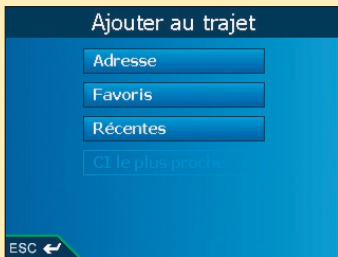
Remarque : cette étude s'applique à l'Europe et à la Nouvelle-Zélande uniquement. Pour la navigation en Australie, au Canada ou aux Etats-Unis, reportez-vous à la page 44.

Première étape : Entamer votre trajet à arrêts multiples

- a. Dans le *menu principal*, tapez sur **Itinéraire**.
L'écran *Itinéraire* s'affiche.

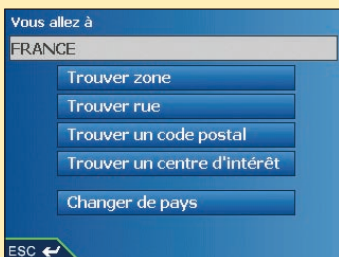


- b. Tapez sur **Ajouter**.
L'écran *Ajouter au trajet* s'affiche.



- c. Tapez sur **Adresse**.
L'écran *Destination* s'affiche.

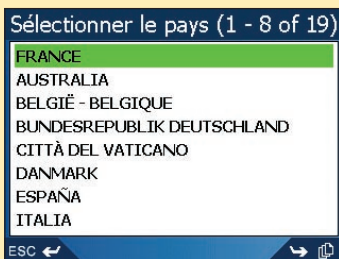
Remarque : vous pouvez également ajouter des points de destination à partir des favoris, des destinations récentes ou encore des centres d'intérêt les plus proches.



Deuxième étape : Sélectionner le pays de votre point de destination

Lorsque la carte routière d'un seul pays est installée et sélectionnée, ce pays est sélectionné par défaut comme votre point de destination et ne peut pas être modifié. Passez à la troisième étape : Sélectionner la région correspondant à votre point de destination.

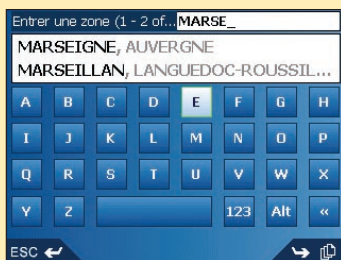
- a. Sur l'écran *Destination*, tapez sur **Changer de pays**.
L'écran *Sélectionner le pays* s'affiche.



- b. Sélectionnez un pays dans la liste.
L'écran *Destination* s'affiche.

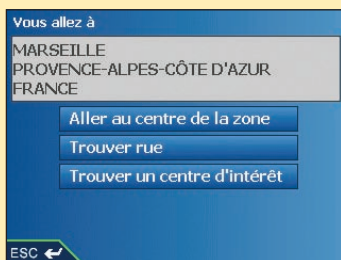
Troisième étape : Trouver la région de votre point de destination

- a. Sur l'écran *Destination*, tapez sur **Trouver zone**.
L'écran *Clavier* s'affiche.



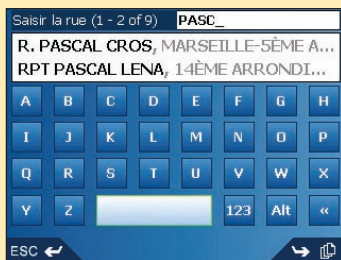
- b. Servez-vous de l'écran *Clavier* pour trouver la région correspondant à votre point de destination. *Pour plus de renseignements sur l'utilisation de l'écran Clavier, reportez-vous aux pages 21-22.*

L'écran *Destination* s'affiche.

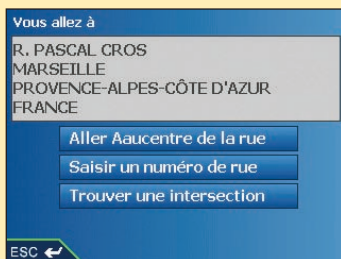


Quatrième étape : Trouver la rue qui correspond à votre point de destination

- a. Tapez **Trouver rue** sur l'écran *Destination*.
L'écran *Clavier* s'affiche.



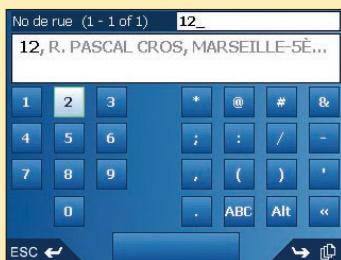
- b. Servez-vous de l'écran *Clavier* pour trouver la rue qui correspond à votre point de destination.
 Pour plus de renseignements sur l'utilisation de l'écran *Clavier*, reportez-vous aux pages 21-22.
 L'écran *Destination* s'affiche.



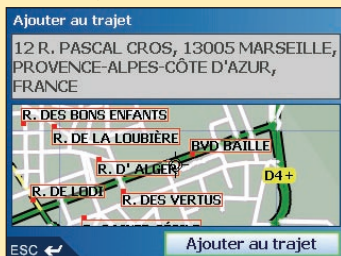
Cinquième étape : Trouver le numéro de rue correspondant à votre point de destination

- a. Sur l'écran *Destination*, tapez sur **Saisir le n° de rue**.
 L'écran *Clavier* s'affiche.

Remarque : si l'option Saisir le n° de rue ne s'affiche pas, cela signifie que les numéros ne sont pas disponibles pour la rue que vous cherchez. Sélectionnez Aller au centre de la rue pour afficher l'écran Aperçu. Passez à l'étape c.

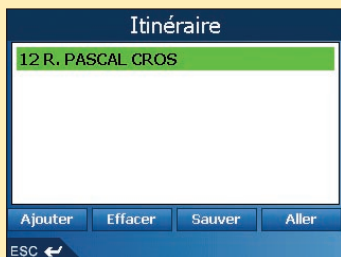


- b. Servez-vous de l'écran *Clavier* pour trouver le numéro de rue de votre point de destination.
 Pour plus de renseignements sur l'utilisation de l'écran *Clavier*, reportez-vous aux pages 21-22.
 L'écran *Aperçu* s'affiche.



c. Tapez sur **Ajouter au trajet**.

L'écran *Itinéraire* s'affiche en indiquant votre point de destination.



d. Effectuez l'une des opérations suivantes :

Remarque : ajouter, mettre à jour ou supprimer des points de destination après le début d'un trajet à arrêts multiples n'affectera pas le trajet en cours.

Pour	Il vous faut
<p>ajouter un autre point de destination</p> <p><i>Remarque : les points de destination ajoutés une fois un trajet à arrêts multiples entamé ne seront pas inclus dans ce trajet.</i></p>	<ul style="list-style-type: none"> taper sur Ajouter. L'écran <i>Ajouter au trajet</i> s'affiche. taper sur Adresse. L'écran <i>Destination</i> s'affiche. passer à la <i>troisième étape</i> : <i>Trouver la région correspondant à votre point de destination</i>.
<p>modifier l'ordre de vos points de destination</p>	<ul style="list-style-type: none"> sélectionner un point de destination à déplacer dans la liste. L'écran <i>Aperçu</i> s'affiche. sélectionner Déplacer. L'écran <i>Itinéraire</i> s'affiche. déplacer le point de destination sélectionné vers l'emplacement qui convient à l'aide de la touche multi-sélection.
<p>calculer l'itinéraire</p>	<p>sélectionner Aller. L'écran <i>Carte en 3D</i> affiche l'itinéraire calculé.</p>
<p>supprimer tous les points de destination</p>	<p>sélectionner Effacer.</p>
<p>supprimer un point de destination</p>	<ul style="list-style-type: none"> sélectionner un point de destination à supprimer de la liste. L'écran <i>Aperçu</i> s'affiche. taper sur Supprimer du trajet. L'écran <i>Itinéraire</i> s'affiche.
<p>enregistrer le trajet à arrêts multiples sous forme de favori</p>	<ul style="list-style-type: none"> taper sur Sauver. L'écran <i>Nouveau favori</i> s'affiche. taper sur Sauver. Le favori est enregistré et l'écran <i>Itinéraire</i> s'affiche.

Appuyez sur  pour revenir à l'écran *Menu principal*.

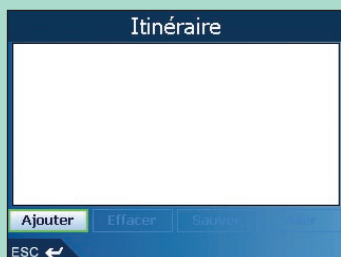
Deuxième étude de cas : Australie, Canada et Etats-Unis

Cette étude de cas vous explique comment configurer un trajet à arrêts multiples en sélectionnant le pays, la zone, la rue et enfin le numéro de rue pour chaque point de destination.

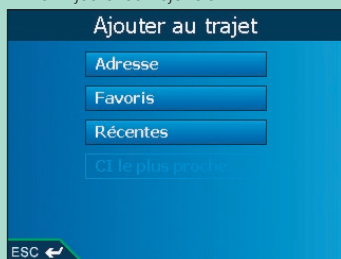
Remarque : cette étude de cas s'applique uniquement à l'Australie, au Canada et aux Etats-Unis. Pour la navigation en Europe et en Nouvelle-Zélande, reportez-vous à la page 39.

Première étape : Entamer votre trajet à arrêts multiples

- a. Dans le menu principal, tapez sur **Itinéraire**.
L'écran *Itinéraire* s'affiche.

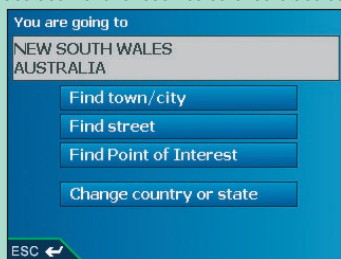


- b. Tapez sur **Ajouter**.
L'écran *Ajouter au trajet* s'affiche.



- c. Tapez sur **Adresse**.
L'écran *Destination* s'ouvre.

Remarque : vous pouvez également ajouter des points de destination à partir des favoris, des destinations récentes ou encore des centres d'intérêt les plus proches.



Deuxième étape : Sélectionner le pays de votre point de destination

Lorsque la carte routière d'un seul pays est installée et sélectionnée, ce pays est sélectionné par défaut comme votre point de destination et ne peut pas être modifié. Passez à la *troisième étape : Sélectionner l'état de votre point de destination*.

- Sur l'écran *Destination*, tapez sur **Changer de pays** ou sur **Changer de pays ou d'état**. L'écran *Sélectionner le pays* s'affiche.

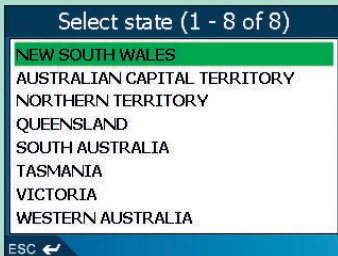


- Sélectionnez un pays dans la liste. L'écran *Destination* s'affiche.

- Si la carte routière d'un seul état est installée et sélectionnée, cet état est sélectionné par défaut comme votre destination et ne peut pas être modifié. Passez à la *quatrième étape : Trouver la ville correspondant à votre point de destination*.

Troisième étape : Sélectionner l'état de votre point de destination

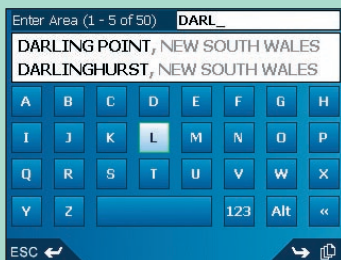
Lorsque la carte routière d'un seul état est installée et sélectionnée, cet état est sélectionné par défaut comme votre destination et ne peut pas être modifié. Passez à la *Quatrième étape : Trouver une ville de Destination*.



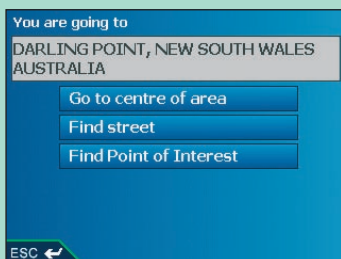
- Sélectionnez un état dans la liste. L'écran *Destination* s'affiche.

Quatrième étape : Trouver la ville correspondant à votre point de destination

- a. Sur l'écran *Destination*, tapez sur **Trouver une ville**.
L'écran *Clavier* s'affiche.

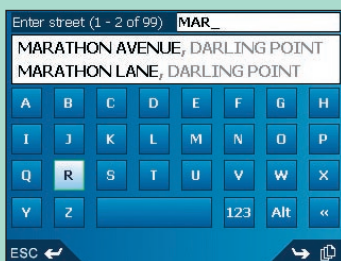


- b. Servez-vous de l'écran *Clavier* pour trouver votre ville de destination. *Pour plus de renseignements sur l'utilisation de l'écran Clavier, reportez-vous aux pages 21-22.* L'écran *Destination* s'affiche.

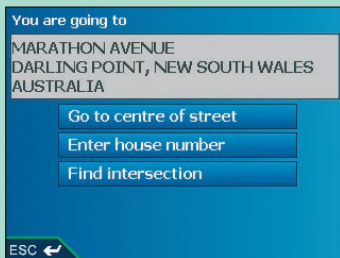


Cinquième étape : Trouver la rue qui correspond à votre point de destination

- a. Tapez **Trouver rue** sur l'écran *Destination*.
L'écran *Clavier* s'affiche.



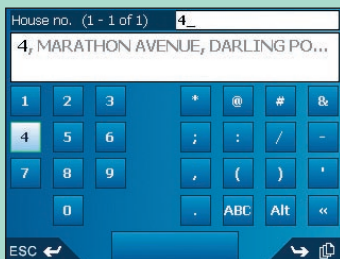
- b. Servez-vous de l'écran *Clavier* pour trouver la rue qui correspond à votre point de destination.
Pour plus de renseignements sur l'utilisation de l'écran Clavier, reportez-vous aux pages 21-22.
 L'écran *Destination* s'affiche.



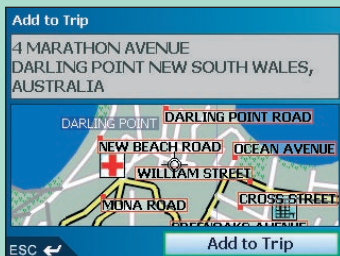
Sixième étape : Trouver le numéro de rue correspondant à votre point de destination

- a. Sur l'écran *Destination*, tapez sur **Saisir le n° de rue**.
 L'écran *Clavier* s'affiche.

Remarque : si l'option Saisir le n° de rue ne s'affiche pas, cela signifie que les numéros ne sont pas disponibles pour la rue que vous cherchez. Sélectionnez Aller au centre de la rue pour afficher l'écran Aperçu. Passez à l'étape c.

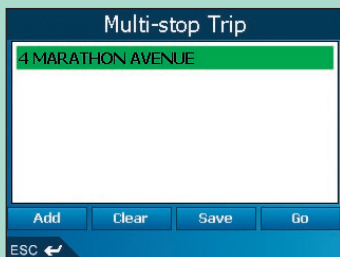


- b. Servez-vous de l'écran *Clavier* pour trouver le numéro de rue de votre point de destination.
Pour plus de renseignements sur l'utilisation de l'écran Clavier, reportez-vous aux pages 21-22.
 L'écran *Aperçu* s'affiche.



c. Sélectionnez **Ajouter au trajet**.

L'écran *Itinéraire* s'affiche en indiquant votre point de destination.



d. Effectuez l'une des opérations suivantes :

Remarque : ajouter, mettre à jour ou supprimer des points de destination après le début d'un trajet à arrêts multiples n'affectera pas le trajet en cours.

Pour	Il vous faut
ajouter un autre point de destination <i>Remarque : les points de destination ajoutés une fois un trajet à arrêts multiples entamé ne seront pas inclus dans ce trajet.</i>	<ul style="list-style-type: none"> taper sur Ajouter. L'écran <i>Ajouter au trajet</i> s'affiche. taper sur Adresse. L'écran <i>Destination</i> s'affiche. passer à la troisième étape : <i>Trouver la région correspondant à votre point de destination</i>.
modifier l'ordre de vos points de destination	<ul style="list-style-type: none"> sélectionner un point de destination à déplacer de la liste. L'écran <i>Aperçu</i> s'affiche. taper sur Déplacer. L'écran <i>Itinéraire</i> s'affiche. déplacer le point de destination sélectionné vers l'emplacement qui convient à l'aide de la touche multi-sélection.
calculer l'itinéraire	taper sur Aller . L'écran <i>Carte en 3D</i> affiche l'itinéraire calculé.
supprimer tous les points de destination	sélectionner Effacer .
supprimer un point de destination	<ul style="list-style-type: none"> sélectionner un point de destination à supprimer de la liste. L'écran <i>Aperçu</i> s'affiche. taper sur Supprimer du trajet. L'écran <i>Itinéraire</i> s'affiche.
enregistrer le trajet à arrêts multiples sous forme de favori	<ul style="list-style-type: none"> taper sur Sauver. L'écran <i>Nouveau favori</i> s'affiche. taper sur Sauver. Le favori est enregistré et l'écran <i>Itinéraire</i> s'affiche.


Appuyez sur  pour revenir à l'écran *Menu principal*.

Ignorer un point de destination


Vous pouvez modifier un trajet à arrêts multiples à tout moment sur l'écran *Itinéraire* ; cependant, si vous avez déjà entamé votre trajet, les modifications ne l'affecteront pas :

Menu principal → *Itinéraire*

Pour ignorer un point de destination au cours d'un trajet à arrêts multiples, procédez de la manière suivante :

1. Appuyez sur  pour revenir à l'écran *Menu principal*.
L'écran *Menu principal* s'affiche.
2. Tapez sur **info sur l'itinéraire**.
L'écran *info sur l'itinéraire* s'affiche.
3. Tapez sur **Sauter dest. suivante**.
Le prochain point de destination sera ignoré et l'itinéraire sera recalculé pour passer par le point de destination suivant.

11. Visualisation de l'itinéraire

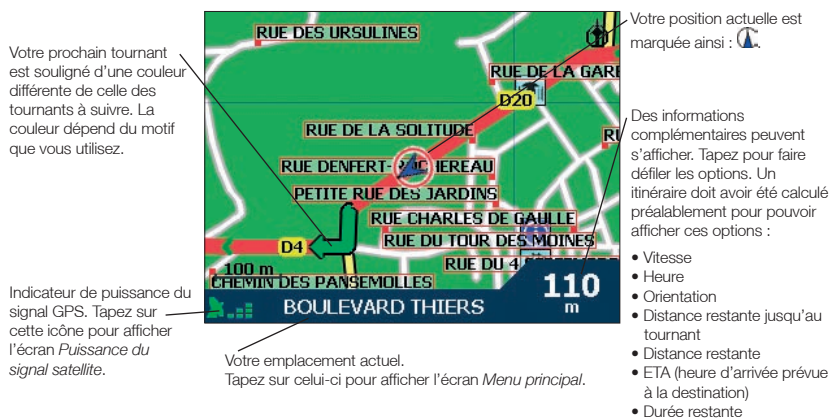
Lorsqu'un itinéraire est calculé, vous pouvez le visualiser de plusieurs manières. Appuyez sur  pour passer d'un écran à l'autre.

Ecran Carte en 2D

L'écran *Carte en 2D* est toujours orienté vers le Nord et montre votre position actuelle (en présence de coordonnées GPS) ainsi que les noms des rues qui l'entourent. Si un itinéraire a été calculé, il est mis en surbrillance, ainsi que tous les tournants à prendre.

Pour afficher l'écran *Carte en 2D*, vous pouvez soit taper sur **Carte** dans l'écran *Menu principal*, soit, si un itinéraire a déjà été calculé, appuyer sur  pour passer d'un écran à un autre.

- Pour afficher une plus petite zone en détail, appuyez sur **+**.
- Pour afficher une zone plus vaste avec moins de détails, appuyez sur **-**.
- Pour afficher le réticule, tapez sur la carte. Tapez sur l'intersection du réticule ou appuyez sur la **touche multi-sélection** pour afficher le menu *contextuel*.




Ecran de carte en 3D

L'écran *Carte en 3D* affiche un itinéraire lorsque celui-ci est calculé ; il est orienté dans la direction du trajet, avec un niveau d'horizon ajustable.

Pour visualiser l'écran *Carte en 3D* lorsqu'un itinéraire a été calculé, appuyez sur  pour passer d'un écran à l'autre.

- Pour régler l'angle de vision, appuyez sur la **touche multi-sélection**, vers le haut ou vers le bas.
- Pour afficher une plus petite zone en détail, appuyez sur **+**.
- Pour afficher une zone plus vaste avec moins de détails, appuyez sur **-**.
- Pour afficher la fenêtre récapitulative *Aller au menu contextuel*, appuyez sur la **touche multi-sélection**.



Direction du tournant suivant.
Tapez pour entendre l'instruction suivante.

Boussole orientée nord

Des informations complémentaires peuvent s'afficher. Tapez pour faire défiler les options. Un itinéraire doit avoir été calculé préalablement pour pouvoir afficher ces options :

- Vitesse
- Heure
- Orientation
- Distance restante jusqu'au tournant
- Distance restante
- ETA (heure d'arrivée prévue à la destination)
- Durée restante

Indicateur de puissance du signal GPS. Tapez sur cette icône pour afficher l'écran *Puissance du signal satellite*.

Votre emplacement actuel.
Tapez sur celui-ci pour afficher l'écran *Menu principal*.

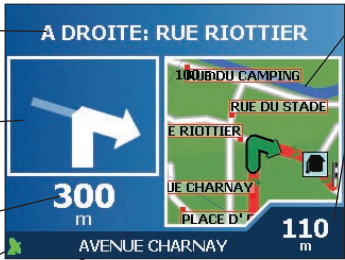
A GAUCHE: D487/RUE JEAN JAURÈS
110 m

RUE BRIONNAIS
RUE RIOTTIER
D487
RUE DE LA FROMAGERIE
D20
BOULEVARD LOUIS V...
110 m

Ecran Tournant suivant

L'écran *Tournant suivant* affiche les informations dont vous avez besoin pour le tournant suivant, la direction à prendre et la distance restante jusqu'à ce tournant. Un itinéraire doit avoir été préalablement calculé pour que cet écran puisse s'afficher. Vous pouvez sélectionner cette option d'écran en utilisant l'écran *Préférences d'affichage*.

Pour visualiser l'écran *Tournant suivant* lorsqu'un itinéraire a été calculé, appuyez sur  pour passer d'un écran à l'autre.



Instruction suivante

Direction du tournant suivant. Tapez pour entendre l'instruction suivante.

Distance restante jusqu'au tournant suivant

Indicateur de puissance du signal GPS. Tapez sur cette icône pour afficher l'écran *Puissance du signal satellite*.

Carte du tournant suivant.

Des informations complémentaires peuvent s'afficher. Appuyez sur le côté gauche ou droit de la **touche multi-sélection** pour faire défiler les options suivantes :

- Vitesse
- Heure
- Orientation
- Distance restante jusqu'au tournant
- Distance restante
- ETA (heure d'arrivée prévue à la destination)
- Durée restante

Votre emplacement actuel. Tapez sur celui-ci pour afficher l'écran *Menu principal*.

Ecran Quatre tournants suivants

L'écran *Quatre tournants suivants* affiche les quatre tournants à venir, le sens de bifurcation, le nom de la rue et la distance restante jusqu'au prochain tournant. Un itinéraire doit avoir été préalablement calculé pour que cet écran puisse s'afficher. Vous pouvez sélectionner cette option d'écran en utilisant l'écran *Préférences d'affichage*.

Pour visualiser l'écran *Quatre tournants suivants* lorsqu'un itinéraire a été calculé, appuyez sur  pour passer d'un écran à l'autre.



Le tournant suivant est mis en surbrillance en haut de la liste.

Indicateur de puissance du signal GPS. Tapez sur cette icône pour afficher l'écran *Puissance du signal satellite*.

Votre emplacement actuel. Tapez sur celui-ci pour afficher l'écran *Menu principal*.

Distance restante jusqu'au tournant suivant

Des informations complémentaires peuvent s'afficher. Appuyez sur le côté gauche ou droit de la **touche multi-sélection** pour faire défiler les options suivantes :

- Vitesse
- Heure
- Orientation
- Distance restante jusqu'au tournant
- Distance restante
- ETA (heure d'arrivée prévue à la destination)
- Durée restante

Recalcul automatique Back-On-Track™

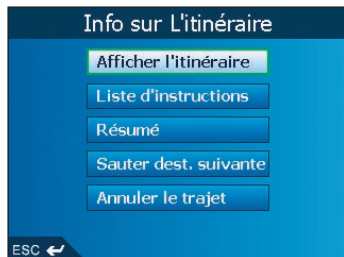
Cette fonction permet de recalculer votre itinéraire si vous avez pris la mauvaise direction. Le symbole ? s'affiche en haut à gauche des écrans *Carte en 3D* et *Tournant suivant* pendant que l'itinéraire est calculé à nouveau.

Ecran Info sur l'itinéraire

L'écran *Info sur l'itinéraire* vous donne des informations sur votre itinéraire actuel et vous permet d'annuler un itinéraire ou d'éviter de passer par un point de destination spécifique.

Cet écran n'est disponible à partir du *Menu principal* que lorsque vous êtes en train d'effectuer un trajet :

Menu principal → *Info sur l'itinéraire*



Afficher l'itinéraire

Tapez sur **Afficher l'itinéraire** pour afficher la totalité du trajet sur l'écran *Carte en 2D*.

Liste des instructions

Tapez sur **Liste des instructions** pour afficher l'écran *Instruction*.

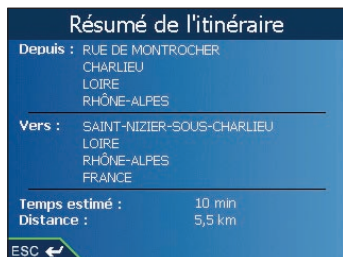


L'écran *Instruction* est le même que l'écran *Quatre tournants suivants*, à la différence près qu'il affiche l'itinéraire dans sa totalité.

- Faites défiler la liste d'instructions en appuyant sur .

Résumé

Tapez sur **Résumé** pour afficher l'écran *Résumé de l'itinéraire*, qui contient les adresses de **départ** et d'**arrivée**, l'**heure d'arrivée prévue** et la **distance** restante jusqu'à votre destination.



Si vous effectuez un trajet comportant plusieurs arrêts, l'information affichée correspondra à votre prochain point de destination.

Sauter dest suivante

Tapez sur **Sauter dest. suivante** pour éviter de passer par le prochain point de destination de votre voyage.

Fonction disponible uniquement lorsque vous effectuez un trajet avec arrêts multiples.

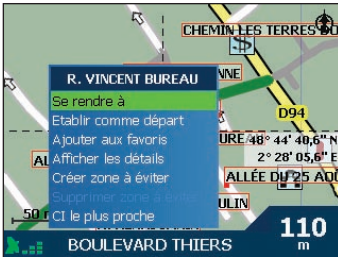
Annuler un trajet

Tapez sur **Annuler le trajet** pour l'annuler.

12. Menu contextuel de l'écran Carte en 2D

Le menu *contextuel* vous permet d'accéder aux fonctions de navigation à partir de l'écran *Carte en 2D*. Pour afficher le menu *contextuel*, procédez de la manière suivante :

1. Tapez sur **Carte** dans le *menu principal*.
L'écran *Carte en 2D* s'affiche.
 - Utilisez la **touche multi-sélection** ou le stylet pour vous déplacer sur l'écran *Carte en 2D*.
 - Pour afficher une plus petite zone en détail, appuyez sur **+**.
 - Pour afficher une zone plus vaste avec moins de détails, appuyez sur **-**.
2. Tapez sur l'écran *Carte* ou appuyez sur la **touche multi-sélection** pour afficher le réticule.
 - Pour effacer le réticule, appuyez sur **ESC**.
3. Placez l'intersection du réticule sur une destination. Lorsque le centre du réticule est sur une rue, celle-ci est mise en surbrillance et le nom de la rue s'affiche.
4. Tapez sur l'intersection du réticule ou appuyez sur la **touche multi-sélection** pour sélectionner la rue comme votre destination.
Le menu *contextuel* s'affiche.



5. Vous pouvez choisir une option parmi les suivantes :

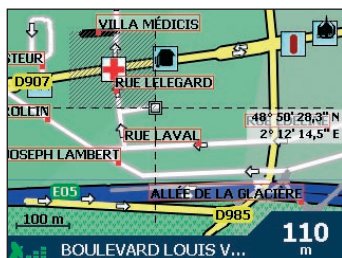
Option du menu	Description
Se rendre à	Calcule un itinéraire à partir de votre position actuelle.
Configurer comme position de départ	Configure le point sélectionné comme votre point de départ. SmartST calcule et affiche l'itinéraire jusqu'à votre destination.
Ajouter aux favoris	Affiche l'écran <i>Nouveau favori</i> , qui permet d'ajouter le point sélectionné aux favoris.
Afficher les détails	Affiche l'écran <i>Adresse détaillée</i> , à partir duquel vous pouvez : <ul style="list-style-type: none"> • Voir les informations détaillées sur le point sélectionné. • Ajouter le point en question à votre trajet à arrêts multiples. • Configurer le point comme point de destination. • Enregistrer ce point sous forme de favori.
Ajouter une zone à éviter	Ajoute une zone à éviter que vous pourrez ensuite dimensionner.
Supprimer une zone à éviter	Supprime la zone à éviter sélectionnée.
CI le plus proche	Affiche l'écran <i>Sélectionner CI</i> . Permet de sélectionner le type de CI puis le CI vers lequel se diriger.

13. Eviter une zone

Vous pouvez calculer un itinéraire qui évite une zone précise sur la carte. Vous pouvez ajouter jusqu'à dix zones à éviter. Les zones à éviter sont marquées en gris. S'il n'existe aucun itinéraire possible permettant d'éviter la zone en question, vous serez guidé à travers la zone à éviter.

Ajouter une zone à éviter

1. Tapez sur **Carte** sur l'écran *Menu principal*.
L'écran *Carte en 2D* s'affiche.
2. Tapez sur l'écran *Carte* ou appuyez sur la **touche multi-sélection** pour afficher le réticule.
3. A l'aide du stylet ou de la **touche multi-sélection**, positionnez l'intersection du réticule sur la zone à éviter.
4. Tapez sur l'intersection du réticule ou appuyez sur la **touche multi-sélection** pour afficher le menu *contextuel*.
5. Sélectionnez **Ajouter une zone à éviter**.
La zone à éviter s'affiche.




6. Choisissez la taille et la position voulues de la zone à éviter à l'aide de la **touche multi-sélection**.
7. Tapez sur la zone à éviter ou appuyez sur la **touche multi-sélection** pour activer la zone à éviter.

Supprimer une zone à éviter

1. Sélectionnez **Carte** sur l'écran *Menu principal*.
L'écran *Carte en 2D* s'affiche.
2. Tapez sur l'écran *Carte* et déplacez le réticule sur la zone à éviter que vous voulez supprimer.
3. Tapez sur l'intersection du réticule ou appuyez sur la **touche multi-sélection** pour afficher le menu *contextuel*.
4. Sélectionnez **Supprimer une zone à éviter**.
La zone à éviter est supprimée.

Supprimer toutes les zones à éviter


1. Sur l'écran *Menu principal*, tapez sur **Préférences**.
2. Sur l'écran *Préférences*, tapez **Mes données**.
L'écran *Mes données* s'affiche.
3. Sur l'écran *Mes données*, tapez sur **Effacer les données**.
L'écran *Effacer les données* s'affiche.
4. Sélectionnez **Effacer les zones à éviter**. Lorsque la boîte de dialogue d'avertissement s'ouvre, sélectionnez **Oui**.
5. Appuyez sur  pour revenir au *Menu principal*.

14. Démonstration d'itinéraire

La démonstration de l'itinéraire vous permet de :

- Visualiser préalablement un itinéraire.
- Programmer et visualiser un itinéraire sans coordonnées GPS, par exemple si vous êtes à l'intérieur d'un bâtiment.

Première étape : Activation de la démonstration d'itinéraire

1. Sur l'écran *Menu principal*, tapez sur **Préférences**.
2. Sur l'écran *Préférences*, tapez sur **Itinéraires**.
L'écran *Itinéraires* s'affiche.
3. Appuyez deux fois sur .
4. Cochez la case *Démonstration de l'itinéraire*.
5. Tapez sur **Enregistrer**.
L'écran *Menu principal* s'affiche.

Deuxième étape : Sélectionner un point de départ

Si des coordonnées GPS sont obtenues, il n'est pas nécessaire de sélectionner de point de départ, à moins que vous souhaitiez que l'itinéraire affiché débute à un autre endroit.



1. Tapez sur **Carte** sur l'écran *Menu principal*.
L'écran *Carte en 2D* s'affiche.
2. Tapez sur l'écran *Carte* ou appuyez sur la **touche multi-sélection** pour afficher le réticule.
3. Placez l'intersection du réticule sur votre point de départ. Lorsque le centre du réticule est sur une rue, celle-ci est mise en surbrillance et le nom de la rue s'affiche.
4. Tapez sur l'intersection du réticule ou appuyez sur la **touche multi-sélection**.
Le menu *contextuel* s'affiche.
5. Sélectionnez **Configurer comme position de départ**.
Le menu *contextuel* se ferme.

Troisième étape : Sélectionner un point de destination

Configurez une destination sur l'écran *Destination* (voir pages 21 à 37) ou bien sur le menu *contextuel* de l'écran *Carte en 2D* en procédant de la manière suivante :

1. Tapez sur l'écran *Carte* ou appuyez sur la **touche multi-sélection** pour afficher le réticule.
2. Placez l'intersection du réticule sur votre point de destination. Lorsque le centre du réticule est sur une rue, celle-ci est mise en surbrillance et le nom de la rue s'affiche.
3. Tapez sur l'intersection du réticule ou appuyez sur la **touche multi-sélection**.
Le menu *contextuel* s'affiche.
4. Sélectionnez **Se rendre à**.
Le menu *contextuel* se ferme. L'écran *Carte en 3D* affiche l'itinéraire calculé en mode Démonstration d'itinéraire.
 - Si vous avez coché la case *Recommencer* sur l'écran des préférences de l'itinéraire, la démonstration d'itinéraire se répètera.

Pour désactiver la démonstration de l'itinéraire

1. Appuyez sur  pour afficher l'écran *Menu principal*.
2. Sur l'écran *Menu principal*, tapez sur **Préférences**.
3. Sur l'écran *Préférences*, tapez sur **Itinéraires**.
L'écran *Itinéraires* s'affiche.
4. Appuyez deux fois sur .
5. Décochez la case *Démonstration de l'itinéraire*.
6. Tapez sur **Enregistrer**.
La démonstration d'itinéraire est maintenant désactivée. L'écran *Menu principal* s'affiche.

15. Favoris et Chez moi

Vous pouvez enregistrer jusqu'à 200 destinations sous forme de favoris, dont une sous la dénomination "Chez moi". N'importe quel favori peut être enregistré sous la dénomination Chez moi, mais nous vous conseillons de choisir votre adresse ou toute autre destination habituelle.

Vous pouvez enregistrer un favori à partir de l'écran *Aperçu* après avoir cherché une adresse ou à partir du menu *contextuel* sur l'écran *Carte en 2D*.

Enregistrement d'un favori

1. Vous pouvez chercher une adresse sur les écrans *Destination* et *Clavier* comme cela vous est expliqué dans le chapitre *Configuration de la destination*, pages 21 à 37, ou encore créer un *trajet avec arrêts multiples* (chapitre du même nom aux pages 39 à 49) jusqu'à ce que l'écran *Aperçu* s'affiche.
2. Tapez sur **Enregistrer**.
L'écran *Nouveau favori* s'affiche.



3. Pour changer le nom du favori, tapez sur la case **Nom**.
L'écran *Entrer le texte* s'affiche.



- Tapez sur un caractère pour le sélectionner.
- Pour supprimer un caractère, appuyez sur **ESC** ou tapez sur << ; maintenez **ESC** enfoncé pour effacer la ligne entière.
- Pour afficher l'écran *Entrer le texte* avec nombres/symboles, tapez sur **123**.
- Pour afficher l'écran *Entrer le texte* avec double fonction, appuyez sur **+**, ou tapez sur **Alt**.
- Pour afficher l'écran *Entrer le texte* avec alphabet, appuyez sur **-**, ou tapez sur **ABC**.
- Après avoir saisi le nom du favori, tapez sur **Sauver**.
L'écran *Nouveau favori* s'affiche.

- Effectuez l'une des opérations suivantes :
 - Pour enregistrer sous forme de favori, tapez sur **Enregistrer sous forme de favori**. Le favori est enregistré. L'écran *Aller à* s'affiche.
 - Pour enregistrer en tant que Chez moi, tapez sur **Enregistrer sous Chez moi**. Le favori est enregistré en tant que Chez moi. L'écran *Aller à* s'affiche.

Enregistrement d'un favori à partir de l'écran *Carte en 2D*

- Sélectionnez **Carte** sur l'écran *Menu principal*. L'écran *Carte en 2D* s'affiche.
- Tapez sur l'écran *Carte* ou appuyez sur la **touche multi-sélection** pour afficher le réticule.
- Positionnez l'intersection du réticule. Lorsque le centre du réticule est sur une rue, celle-ci est mise en surbrillance et le nom de la rue s'affiche.
- Tapez sur l'intersection du réticule ou appuyez sur la **touche multi-sélection**. Le menu *contextuel* s'affiche.



- Sélectionner **Ajouter aux favoris**. L'écran *Nouveau favori* s'affiche.



6. Pour changer le nom du favori, sélectionnez la case **Nom**.
L'écran *Entrer le texte* s'affiche.



- Tapez sur un caractère pour le sélectionner.
 - Pour supprimer un caractère, appuyez sur **ESC** ou tapez sur << ; maintenez **ESC** enfoncé pour effacer la ligne entière.
 - Pour afficher l'écran *Entrer le texte* avec nombres/symboles, tapez sur **123**.
 - Pour afficher l'écran *Entrer le texte* avec double fonction, appuyez sur **+**, ou tapez sur **Alt**.
 - Pour afficher l'écran *Entrer le texte* avec alphabet, appuyez sur **-**, ou tapez sur **ABC**.
 - Après avoir saisi le nom du favori, tapez sur **Sauver**.
L'écran *Nouveau favori* s'affiche.
7. Effectuez l'une des opérations suivantes :
- Pour enregistrer sous forme de favori, tapez sur **Enregistrer sous forme de favori**.
Le favori est enregistré. L'écran *Aller à* s'affiche.
 - Pour enregistrer en tant que Chez moi, tapez sur **Enregistrer sous Chez moi**.
Le favori est enregistré en tant que Chez moi. L'écran *Aller à* s'affiche.

Modification du nom d'un favori

1. Dans le *Menu principal*, tapez sur **Aller à**.
2. Sur l'écran *Aller à*, tapez sur **Favoris**.
L'écran *Favoris* s'affiche.
3. Sélectionnez le favori à modifier.
L'écran *Aperçu favori* s'affiche.



4. Tapez sur la case **Nom**.
L'écran *Entrer le texte* s'affiche.



- Tapez sur un caractère pour le sélectionner.
 - Pour supprimer un caractère, appuyez sur **ESC** ou tapez sur << ; maintenez **ESC** enfoncé pour effacer la ligne entière.
 - Pour afficher l'écran *Entrer le texte* avec nombres/symboles, tapez sur **123**.
 - Pour afficher l'écran *Entrer le texte* avec double fonction, appuyez sur +, ou tapez sur **Alt**.
 - Pour afficher l'écran *Entrer le texte* avec alphabet, appuyez sur -, ou tapez sur **ABC**.
 - Après avoir saisi le nom du favori, tapez sur **Sauver**.
L'écran *Nouveau favori* s'affiche.
5. Effectuez l'une des opérations suivantes :
- Pour enregistrer sous forme de favori, tapez sur **Enregistrer sous forme de favori**.
Le favori est enregistré. L'écran *Aller à* s'affiche.
 - Pour enregistrer en tant que Chez moi, tapez sur **Enregistrer sous Chez moi**.
Le favori est enregistré en tant que Chez moi. L'écran *Aller à* s'affiche.

Suppression d'un favori

1. Dans le *Menu principal*, tapez sur **Aller à**.
2. Sur l'écran *Aller à*, tapez sur **Favoris**.
L'écran *Favoris* s'affiche.
3. Sélectionnez le favori à supprimer.
L'écran *Aperçu favori* s'affiche.



4. Tapez sur **Supprimer**.
Une boîte de dialogue *Avertissement* s'affiche, vous demandant de confirmer la suppression du favori.
5. Tapez sur **Oui**.
Le favori est supprimé. L'écran *Favoris* s'affiche.

Navigation vers un favori

1. Dans le *Menu principal*, tapez sur **Aller à**.
2. Sur l'écran *Aller à*, tapez sur **Favoris**.
L'écran *Favoris* s'affiche.
3. Sélectionnez un favori.
L'écran *Aperçu favori* s'affiche.



4. Tapez sur **Aller**.
L'itinéraire est calculé et affiché sur l'écran *Carte en 3D*.

Navigation vers Chez moi

1. Dans le *Menu principal*, tapez sur **Aller à**.
2. Sur l'écran *Aller à*, tapez sur **Chez moi**.
L'itinéraire est calculé et affiché sur l'écran *Carte en 3D*.

16. Préférences

Vous pouvez modifier les préférences suivantes au besoin.

Luminosité de l'écran

1. Appuyez et maintenez enfoncée la touche **+** ou **-** pour afficher l'échelle de *Luminosité*.
2. Pour augmenter la luminosité de l'écran, appuyez sur **+** ; pour la réduire, appuyez sur **-**.
L'échelle de *luminosité* est formée d'une rangée de dix cases rectangulaires. Lorsque vous augmentez la luminosité de l'écran, les sept premières cases passent progressivement du gris vers le vert, et les trois dernières deviennent rouges.

Vous pouvez également régler la luminosité de l'écran à partir de l'écran *Préférences de l'écran*. Voir page 74.


Volume

1. Tournez la **commande du volume** vers le haut ou vers le bas pour un essai sonore.
2. Tournez la **commande du volume** et maintenez-la enfoncée pour afficher la barre de volume.
 - Tournez la **commande du volume** vers le haut ou vers le bas pour régler le volume.

Vous pouvez également régler le volume à partir de l'écran *Préférences du volume*. Voir page 75.

Préférences d'itinéraire

1. Sur l'écran *Menu principal*, tapez sur **Préférences**.
2. Sur l'écran *Préférences*, tapez sur **Itinéraires**.

Le premier des trois écrans *Itinéraires* s'affiche. Appuyez sur  pour passer d'un écran *Itinéraires* à un autre.



3. Effectuez l'une des opérations suivantes :

Pour	Il vous faut
changer le type d'itinéraire	déplacer le curseur de défilement type d'itinéraire vers Plus rapide pour privilégier le temps le plus court lorsque vous calculez un itinéraire. déplacer le curseur de défilement type d'itinéraire vers Plus court pour privilégier la distance la plus courte lorsque vous calculez un itinéraire.

Pour	Il vous faut
changer la Préférence pour les autoroutes	déplacer le curseur de défilement préférence pour les autoroutes sur Moins souvent pour utiliser des routes qui ne sont pas des autoroutes chaque fois que cela est possible. déplacer le curseur sur Plus souvent pour utiliser les autoroutes le plus souvent possible lorsque vous calculez un itinéraire.
changer la Préférence pour les routes urbaines	déplacer le curseur de défilement préférence pour les autoroutes sur Moins souvent pour éviter d'emprunter les autoroutes chaque fois que cela est possible. déplacer le curseur de défilement Préférence pour les routes urbaines sur Plus souvent pour utiliser les routes urbaines à chaque fois que cela est possible lorsque vous calculez un itinéraire.
revenir à la configuration par défaut	sélectionner Configuration par défaut sur le premier écran <i>Acheminement</i> . Ceci permet de restaurer les paramètres par défaut pour le type d'itinéraire , la Préférence pour les autoroutes et la Préférence pour les routes urbaines .
éviter les autoroutes à péage	cocher la case Éviter les autoroutes à péage .
éviter les pistes	cocher la case Éviter les pistes (routes non goudronnées.)
éviter les ferrys	cocher la case Éviter les ferrys .
être averti si votre itinéraire passe par une route à péage	cocher la case Autoroutes à péage pour afficher un message d'avertissement au début de votre trajet si celui-ci passe par une route à péage.
être averti si votre itinéraire passe par une piste	cocher la case Pistes pour afficher un message d'avertissement au début de votre trajet si celui-ci passe par une piste.
être averti si votre itinéraire comprend un passage en ferry	cocher la case Ferry pour afficher un message d'avertissement au début de votre trajet si celui-ci comprend un passage en ferry.
activer la Démonstration d'itinéraire	cocher la case Démonstration de l'itinéraire . Ceci vous permet de programmer et de visualiser votre trajet sans coordonnées GPS. Reportez-vous à la page 55 pour plus de renseignements.
activer la répétition de la Démonstration d'itinéraire	cocher la case Répéter .

Pour	Il vous faut
activer la Démonstration SmartST	cocher la case Démonstration SmartST . La démonstration s'effectue du premier au deuxième favori au bout de dix secondes.
activer l' Enregistrement de route (uniquement si cela vous est demandé par le service clients de Navman)	contacter le service clients de Navman, cette option ne devant être utilisée que sous la surveillance d'un technicien Navman.

4. Tapez sur **Enregistrer**.
L'écran *Menu principal* s'affiche.

Choix de la langue

1. Sur l'écran *Menu principal*, tapez sur **Préférences**.
2. Sur l'écran *Préférences*, tapez sur **Langue**.
L'écran *Langue* s'affiche.



3. Pour changer de langue, y compris pour les instructions vocales diffusées pendant la navigation, sélectionnez votre mode vocal préféré dans la case **Langue** en tapant sur la flèche de gauche ou de droite ou en appuyant sur le côté gauche ou droit de la **touche multi-sélection**.

iCN 510 : si (a) vous avez acheté votre iCN au Royaume-Uni ou en Australie
(b) vous utilisez une autre carte mémoire que celle fournie avec votre iCN ou
(c) les fichiers qui se trouvaient sur la carte mémoire ont été effacés,
alors l'anglais est la seule langue disponible.

Pour changer de langue, reportez-vous au chapitre *Installation d'une langue* sur votre iCN 510 en page 84.

iCN 520 : seules les langues installées sur la mémoire interne de votre iCN pourront être sélectionnées. Pour plus de renseignements, reportez-vous au chapitre *Installation d'une langue sur votre iCN 520* en page 19.

4. Pour activer les **instructions de guidage vocal** pendant la navigation, cochez la case **Activer**.
5. Tapez sur **Enregistrer**.
L'écran *Menu principal* s'affiche.

Préférences de la carte – Paramètres d'affichage

1. Sur l'écran *Menu principal*, tapez sur **Préférences**.

2. Sur l'écran *Préférences*, tapez sur **Cartes**.

3. Sur l'écran *Cartes*, tapez sur **Affichage**.

Le premier des deux écrans *Affichage* s'affiche. Appuyez sur  pour passer d'un écran *Affichage* à un autre.



Schéma n° 1 : iCN 510



Schéma n° 2 : iCN 520

4. Procédez aux étapes suivantes :


Pour	Il vous faut
activer le zoom automatique pendant la navigation	cocher la case Zoom auto . Si cette option est sélectionnée, l'écran <i>Carte en 2D</i> ou <i>Carte en 3D</i> effectuera automatiquement un zoom avant ou arrière selon votre vitesse pour vous permettre une visualisation optimale de votre itinéraire.
activer l'accès à l'écran <i>Tournant suivant</i>	cocher la case Afficher l'écran Tournant suivant .
activer l'accès à l'écran <i>Quatre tournants suivants</i>	cocher la case Afficher l'écran Quatre tournants suivants .
changer la combinaison des couleurs	sélectionner votre combinaison de couleurs préférée dans la case Combinaison des couleurs de la carte en tapant sur la flèche de gauche ou de droite, ou en appuyant sur le côté gauche ou droit de la touche multi-sélection .
améliorer le contraste de l'écran en fonction de l'intensité de la lumière	sélectionner Jour ou Nuit dans la section Couleurs de la carte . iCN 520 uniquement : si l'option Nuit est sélectionnée, la case Eclairage clavier nuit sera activée.
afficher les données topographiques sur les écrans <i>Carte en 2D</i> et <i>Carte en 3D</i>	cocher la case Affichage topographique .

Pour	Il vous faut
afficher les données topographiques sur les écrans <i>Carte en 2D</i> et <i>Carte en 3D</i>	cocher la case Affichage topographique .
afficher les axes sur les écrans <i>Carte en 2D</i> et <i>Carte en 3D</i>	cocher la case Afficher les axes .
afficher une boussole orientée vers le nord sur les écrans <i>Carte en 2D</i> et <i>Carte en 3D</i>	cocher la case Afficher la boussole sur la carte .
afficher les icônes "sens interdit" sur les rues en sens interdit sur les écrans <i>Carte en 2D</i> et <i>Carte en 3D</i>	cocher la case Afficher les rues en sens interdit .

5. Tapez sur **Enregistrer**.
L'écran *Menu principal* s'affiche.

Préférences de la carte — Carte mémoire

1. Sur l'écran *Menu principal*, tapez sur **Préférences**.
2. Sur l'écran *Préférences*, tapez sur **Cartes**.
3. Sur l'écran *Cartes*, tapez sur **Carte mémoire**.
L'écran *Cartes – Carte mémoire* s'affiche.
4. Cochez la case *Carte* pour activer une carte routière.

*Remarque : il se peut qu'il y ait plusieurs pages de listes de cartes routières, en fonction du nombre de cartes installées. Pour visualiser des listes supplémentaires, faites défiler les pages à l'aide de la **touche multi-sélection** ou appuyez sur .*

5. Recommencez l'étape n° 4 jusqu'à ce que toutes les cartes routières nécessaires aient été sélectionnées.
6. Tapez sur **Enregistrer**.
L'écran *Menu principal* s'affiche.


Préférences de la carte — Centres d'intérêt (CI)

Les centres d'intérêt dans une région donnée sont regroupés par types. Cette fonction vous permet de sélectionner uniquement les types de centres d'intérêt dont vous avez besoin. Par exemple, si seuls les lieux de divertissement vous intéressent, vous pouvez désactiver les autres types de CI tels que les établissements scolaires.

1. Sur l'écran *Menu principal*, tapez sur **Préférences**.
2. Sur l'écran *Préférences*, tapez sur **Cartes**.
3. Sur l'écran *Cartes*, tapez sur **Centres d'intérêt**.
L'écran *Centres d'intérêt* s'ouvre.



4. Vous pouvez afficher (ou cacher) les icônes de tous les types de CI sur les écrans *Carte en 2D* et *Carte en 3D* ou choisir les icônes que vous souhaitez afficher dans la liste des différents types de CI.
 - Pour afficher toutes les icônes de CI (c'est-à-dire tous les types de CI) sur les écrans *Carte en 2D* et *Carte en 3D*, sélectionnez **Tout activer**. Pour n'afficher aucune icône, sélectionnez **Tout désactiver**.
 - Pour sélectionner une icône pour un type précis de CI, cochez la case correspondant au type de CI désiré. Recommencez jusqu'à ce que tous les types de CI souhaités aient été sélectionnés.

Remarque : il se peut que les types de CI s'étalent sur plusieurs pages, en fonction des cartes routières installées. Pour visualiser des types de CI supplémentaires, faites défiler les pages à l'aide de la touche multi-sélection ou appuyez sur .

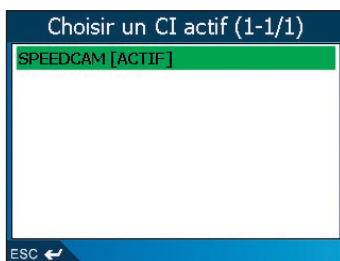
5. Tapez sur **Sauver**.
L'écran *Menu principal* s'affiche.

Préférences d'alarmes – CI actifs

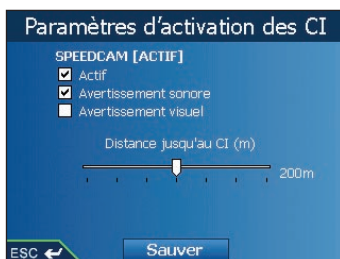
Les paramètres des CI actifs vous permettent de configurer des alertes de sécurité visuelles et sonores qui se mettent en marche lorsqu'un CI actif se trouve dans un rayon prédéterminé autour de votre position. Par exemple, une alerte sonore ou visuelle se mettra en marche si un CI actif se trouve à moins de 50 m mais pas obligatoirement sur votre trajet.

Remarque : les CI personnalisés doivent d'abord être installés sur votre iCN par le biais de SmartST Desktop avant de pouvoir être configurés comme CI actifs. Reportez-vous au chapitre Editeur des centres d'intérêt, pages 89-91.

1. Dans le menu *Préférences*, tapez sur **Alertes de sécurité**.
L'écran *Alertes de sécurité* s'affiche.
2. Sur l'écran *Alertes de sécurité*, tapez sur **CI actif**.
L'écran *Choisir un CI actif* s'affiche.



3. Sélectionnez un type de CI personnalisé.
L'écran *Paramètres d'activation des CI* s'affiche.



4. Cochez la case **Actif** pour activer le CI.
5. Modifiez les paramètres selon vos préférences :
 - Pour activer une alarme sonore type carillon lorsque vous vous rapprochez d'un CI, cochez la case **Alerte sonore**.
 - Pour activer une alarme visuelle lorsque vous vous rapprochez d'un CI, cochez la case **Alerte visuelle**.
 - Déplacez le curseur de défilement **Distance jusqu'au CI** pour sélectionner la distance à partir de laquelle les alertes seront activées.
6. Tapez sur **Sauver**.
L'écran *Menu principal* s'affiche.

Préférences d'alarmes – Vitesse et signaux GPS

Les paramètres de sécurité vous permettent de configurer des avertissements liés à la sécurité.

1. Dans le menu *Préférences*, tapez sur **Alertes de sécurité**.

L'écran *Alertes de sécurité* s'affiche.

2. Sur l'écran *Alertes de sécurité*, tapez sur **Sécurité**.

L'écran *Sécurité* s'affiche.



3. Procédez aux étapes suivantes :

Pour	Il vous faut
activer un signal sonore type carillon lorsque vous dépassez une certaine vitesse	sélectionner la vitesse dans la case Vitesse en tapant sur la flèche de gauche ou de droite ou en appuyant sur le côté gauche ou droit de la touche multi-sélection . Taper sur Sauver . L'écran <i>Alertes de sécurité</i> s'affiche. <i>Remarque : l'alerte de signal GPS est activée une fois l'alerte de vitesse sélectionnée.</i>
activer un avertissement visuel si vous accédez à l'écran <i>Menu principal</i> lorsque le véhicule est en mouvement.	cocher la case Avertir en cours d'utilisation .
activer un avertissement sonore et visuel lors de la perte du signal GPS	cocher la case Avertir lors de la perte du GPS . <i>Remarque : l'alerte de signal GPS est activée une fois l'alerte de vitesse sélectionnée.</i>

4. Tapez sur **Sauver**.

L'écran *Menu principal* s'affiche.


Préférences pour Mes données – Mes centres d'intérêt (Mes CI)

Des centres d'intérêt (CI) personnalisés sont installés à partir de l'Editeur de CI de SmartST (voir pages 89 - 91) et répertoriés sur l'écran *Mes CI*.

1. Dans le *Menu principal*, tapez sur **Préférences**.
2. Sur l'écran *Préférences*, tapez sur **Mes données**.
3. Sur l'écran *Mes données*, tapez sur **Mes CI**.

L'écran *Mes CI* s'affiche.

4. Cochez la case correspondante pour sélectionner un fichier de CI.

Remarque : il se peut qu'il y ait plusieurs pages de types de CI, en fonction du nombre de cartes installées. Pour visualiser des types de CI supplémentaires, faites défiler les pages à l'aide de la touche multi-sélection ou appuyez sur .

5. Tapez sur **Enregistrer**.
L'écran *Menu principal* s'affiche.

Préférences pour Mes données – Effacer les données

1. Sur l'écran *Menu principal*, tapez sur **Préférences**.
L'écran *Préférences* s'affiche.
2. Sur l'écran *Préférences*, tapez sur **Mes données**.
L'écran *Mes données* s'affiche.
3. Sur l'écran *Mes données*, tapez sur **Effacer les données**.
L'écran *Effacer les données* s'affiche.
4. Procédez aux étapes suivantes :

Pour	Il vous faut
effacer des destinations récentes	sélectionner Effacer récents . Lorsque la boîte de dialogue Avertissement s'ouvre, tapez sur Oui .
effacer les favoris	sélectionner Effacer favoris . Lorsque la boîte de dialogue Avertissement s'ouvre, tapez sur Oui . <i>Remarque : cette option n'efface pas l'adresse Chez moi.</i>
effacer les zones à éviter	sélectionner Effacer les zones à éviter . Lorsque la boîte de dialogue Avertissement s'ouvre, tapez sur Oui .

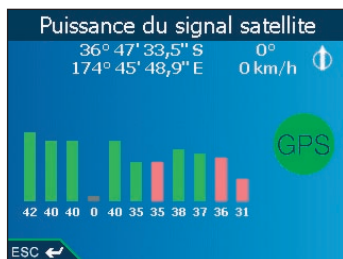
5. Appuyez sur  pour revenir à l'écran *Menu principal*.


Etat du GPS

Les signaux sont transmis par les satellites du système mondial de positionnement (GPS) en orbite autour de la terre. L'écran *Puissance du signal satellite* affiche une représentation visuelle des informations reçues.

La latitude et la longitude sont affichées ainsi qu'une boussole orientée vers le nord, le cap en degrés et la vitesse au sol. La puissance du signal de chaque satellite est affichée sous forme de graphique en barres.

Sur l'écran *Menu principal*, sélectionnez *Préférences* → *Préférences supplémentaires* → *Etat du GPS*. L'écran *Puissance du signal satellite* s'affiche.



Vous pouvez également accéder à cet écran à partir des écrans *Carte en 2D*, *Carte en 3D*, *Tournant suivant* et *Quatre tournant suivants*, en tapant sur l'**Indicateur de puissance du GPS** 

Le cercle à droite de l'écran est vert en présence de coordonnées valides (2D ou 3D) et rouge lorsqu'il n'y a pas de coordonnées disponibles. Les coordonnées sont obtenues plus rapidement lorsque le véhicule est immobile.

Les satellites disponibles à partir de votre position actuelle sont affichés sous forme de barres de couleur grise, rouge et verte.

Couleur de la barre	Description
Gris	Aucun signal
Rouge	Un signal valide est reçu mais n'est pas utilisé pour calculer votre position
Vert	Un signal valide est utilisé pour calculer votre position

Préférences d'unités de mesure

1. Sur l'écran *Menu principal*, tapez sur **Préférences**.
L'écran *Préférences* s'affiche.
2. Sur l'écran *Préférences*, tapez sur **Préférences avancées**.
Le deuxième écran *Préférences* s'affiche.
3. Sur le deuxième écran *Préférences*, sélectionnez **Mesures**.
L'écran *Mesures* s'affiche.
4. Procédez aux étapes suivantes :

Pour	Il vous faut
changer le format de position	sélectionner l'option degrés décimaux ou degrés, minutes, secondes .
modifier l'heure locale	sélectionner la différence par rapport à l'heure UTC à l'endroit où vous vous trouvez dans la case Heure locale en tapant sur la flèche de gauche ou de droite ou en appuyant sur le côté gauche ou droit de la touche multi-sélection . Sélectionnez ensuite le format horaire 12 ou 24 heures .
choisir l'unité de distance*	choisir l'option kilomètres ou miles .

5. Tapez sur **Enregistrer**.
L'écran *Menu principal* s'affiche.

* Disponible uniquement lorsque l'anglais britannique ou américain est sélectionné.

Ecran Préférences du matériel

1. Sur l'écran *Menu principal*, tapez sur **Préférences**.
L'écran *Préférences* s'affiche.
2. Sur l'écran *Préférences*, tapez sur **Préférences avancées**.
Le deuxième écran *Préférences* s'affiche.
3. Sur le deuxième écran *Préférences*, sélectionnez **Matériel**.
L'écran *Matériel* s'affiche.
4. Sur l'écran *Matériel*, tapez sur **Ecran**.
L'écran *Ecran* s'affiche.



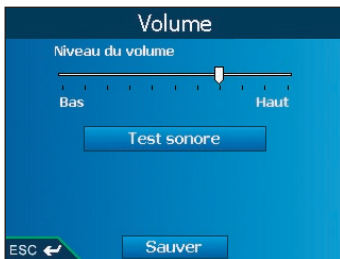
5. Procédez aux étapes suivantes :

Pour	Il vous faut
aligner l'écran tactile	taper sur Alignement et suivre les invites de commande. <i>Remarque : les invites de commande ne sont disponibles qu'en anglais.</i>
régler la luminosité de l'écran	déplacer le curseur de défilement Luminosité sur Elevé pour augmenter la luminosité de l'écran. déplacer le curseur de défilement Luminosité sur Faible pour réduire la luminosité de l'écran.

6. Tapez sur **Enregistrer**.
L'écran *Menu principal* s'affiche.

Préférences du matériel - Volume

- Sur l'écran *Menu principal*, tapez sur **Préférences**.
L'écran *Préférences* s'affiche.
- Sur l'écran *Préférences*, tapez sur **Préférences avancées**.
Le deuxième écran *Préférences* s'affiche.
- Sur le deuxième écran *Préférences*, sélectionnez **Matériel**.
L'écran *Matériel* s'affiche.
- Sur l'écran *Matériel*, tapez sur **Volume**.
L'écran *Volume* s'affiche.

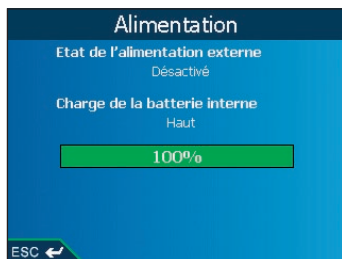


- Déplacez le curseur de défilement **Niveau du volume** vers **Haut** pour augmenter le volume et ce même **curseur** vers **Bas** pour le réduire.
 - Tapez sur **Test Sonore** pour tester le volume.
- Tapez sur **Sauver**.
L'écran *Menu principal* s'affiche.

Préférences du matériel - Alimentation

- Sur l'écran *Menu principal*, tapez sur **Préférences**.
L'écran *Alertes de sécurité* s'affiche.
- Sur l'écran *Préférences*, tapez sur **Préférences avancées**.
Le deuxième écran *Préférences* s'affiche.

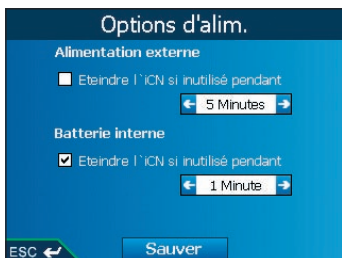
3. Sur le deuxième écran *Préférences*, sélectionnez **Matériel**.
L'écran *Alertes de sécurité* s'affiche.
4. Sur l'écran *Matériel*, tapez sur **Alimentation**.
L'écran *Alimentation* s'affiche.



5. Appuyez sur  pour revenir à l'écran *Menu principal*.

Préférences du matériel - Options d'alimentation

1. Sur l'écran *Menu principal*, tapez sur **Préférences**.
L'écran *Préférences* s'affiche.
2. Sur l'écran *Préférences*, tapez sur **Préférences avancées**.
Le deuxième écran *Préférences* s'affiche.
3. Sur le deuxième écran *Préférences*, sélectionnez **Matériel**.
L'écran *Matériel* s'affiche.
4. Sur l'écran *Matériel*, tapez sur **Options d'alimentation**.
L'écran *Options d'alim.* s'affiche.



5. Procédez aux étapes suivantes :

Pour	Il vous faut
modifier la durée restante avant la mise en veille lorsque vous êtes branché à une source d'alimentation externe.	cocher la case Passer en mode Economie d'énergie si non utilisé pendant dans la section Alimentation externe . choisir la durée restante avant la mise en veille lorsque vous êtes branché à une source d'alimentation externe en tapant sur la flèche droite ou gauche ou en appuyant sur le côté droit ou gauche de la touche multi-sélection .

Pour	Il vous faut
modifier la durée restante avant la mise en veille lorsque l'appareil est en mode batterie.	cocher la case Passer en mode Economie d'énergie si non utilisé pendant dans la section Batterie de secours . choisir la durée restante avant la mise en veille lorsque vous êtes branché à une source d'alimentation externe en tapant sur la flèche droite ou gauche ou en appuyant sur le côté droit ou gauche de la touche multi-sélection .


6. Tapez sur **Enregistrer**.
L'écran *Menu principal* s'affiche.

Préférences de démarrage

- Sur l'écran *Menu principal*, tapez sur **Préférences**.
L'écran *Préférences* s'affiche.
- Sur l'écran *Préférences*, tapez sur **Préférences avancées**.
Le deuxième écran *Préférences* s'affiche.
- Sur le deuxième écran *Préférences*, tapez sur **Démarrage**.
L'écran *Démarrage* s'affiche.



4. Procédez aux étapes suivantes :

Pour	Il vous faut
afficher le <i>Tutoriel</i> au démarrage	cocher la case Ecran Tutoriel .
afficher l'écran <i>Langue</i> au démarrage. <i>Remarque : Si il n'y a qu'une seule langue disponible sur l'iCN, l'écran langue ne s'affichera pas au démarrage, même si vous avez coché cette case.</i>	cocher la case Ecran Langue .
visualiser le Tutoriel	sélectionner Afficher le tutoriel . Le premier écran <i>Tutoriel</i> s'affiche. Appuyez plusieurs fois sur  pour passer d'un écran Tutoriel à l'autre.

5. Tapez sur **Enregistrer**.
L'écran *Menu principal* s'affiche.

17. SmartST Desktop

SmartST Desktop sert à gérer des cartes routières par le biais de votre iCN, à obtenir des mises à jour de logiciels, à gérer les centres d'intérêt (CI) personnalisés et à installer des Basemaps (cartes de base.)

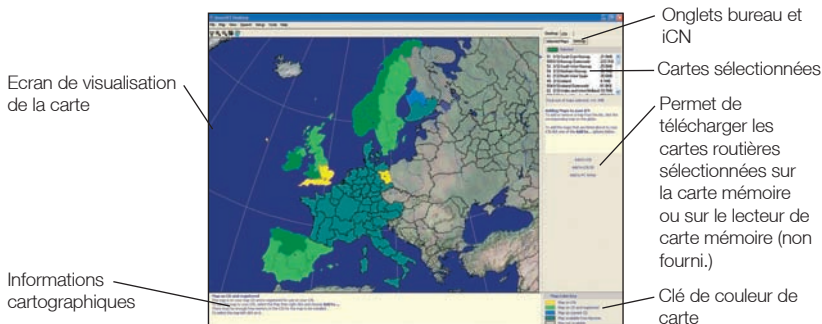
Remarque : pour Windows® XP, vérifiez que Windows XP Service Pack 1 a été appliqué avant d'installer SmartST Desktop.

Microsoft® ActiveSync®

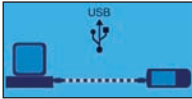
Microsoft ActiveSync sert à établir une connexion entre l'iCN et votre ordinateur. ActiveSync 3.7.1 sera installé sur votre ordinateur (si ce n'est pas déjà fait) au cours de l'installation de SmartST Desktop.

Installation de SmartST Desktop sur votre ordinateur

1. Fermez tous les programmes en cours d'exécution sur votre ordinateur.
2. Introduisez le CD d'application installer SmartST dans le lecteur CD de votre ordinateur. SmartST Desktop Installer démarre.
 - Si votre ordinateur ne lance pas automatiquement le CD, démarrez manuellement l'installation : *Démarrer → Exécuter.*
Tapez **D:\Setup SmartST 2005 for iCN500 Series.exe**, "D" étant la lettre correspondant à votre lecteur CD. Cliquez sur **OK**.
3. Suivez les instructions qui s'affichent à l'écran pour installer SmartST Desktop :
 - Sélectionnez la langue désirée pour SmartST Desktop lorsque cela vous sera demandé.
 - Lisez et acceptez l'accord de licence de SmartST Desktop et de Microsoft ActiveSync (s'ils ne sont pas déjà installés sur votre ordinateur) lorsque cela vous sera demandé.
 - Installez Microsoft ActiveSync (s'il n'est pas déjà installé sur votre ordinateur) lorsque cela vous sera demandé.
 - Sélectionnez un dossier de destination pour SmartST Desktop lorsque cela vous sera demandé.
4. Lorsque l'installation est terminée, cliquez sur **Terminer**. SmartST Desktop s'ouvre.



5. Lorsqu'il vous sera demandé de brancher votre iCN à l'ordinateur, procédez de la manière suivante:
- Branchez l'extrémité large du câble USB directement sur un port USB de votre ordinateur (et non pas à un concentrateur USB) ; reliez la petite extrémité à la **prise USB** située sur le dessous de votre iCN.
 - Branchez la petite extrémité du câble du bloc d'alimentation à la **prise d'alimentation** située sur la partie inférieure de l'iCN et l'autre extrémité à une prise de courant.
 - Appuyez sur **1**.
L'iCN s'allume alors.
 - Lorsque l'écran suivant s'affiche sur votre iCN, cliquez sur **Suivant**.



- Microsoft ActiveSync se synchronise avec votre iCN.
- Vous pouvez maintenant installer des cartes routières sur l'iCN.

Ouverture de SmartST Desktop

Une fois SmartST Desktop installé, vous pouvez y accéder à partir du menu **Démarrer** :

Démarrer → Programmes → Navman → SmartST Desktop 2005 for iCN500 series

Désinstallation de SmartST Desktop de votre ordinateur

Nous vous recommandons d'utiliser l'option *Ajout ou suppression de programmes* dans le panneau de configuration Windows :

1. Ouvrez la section **Ajout** ou **suppression de programmes** :
Démarrer → Panneau de configuration → Ajout ou suppression de programmes
 2. Désinstallation : **Navman SmartST Desktop 2005 for iCN500 series**.
Remarque : le nom du programme peut varier par rapport au nom mentionné ci-dessus.
- La désinstallation de SmartST Desktop de votre ordinateur est maintenant terminée.

18. Mise à jour de votre iCN

Mise à jour de votre version de SmartST

Nous vous conseillons d'utiliser régulièrement SmartST Desktop pour vérifier s'il existe de nouvelles mises à jour du logiciel SmartST disponibles sur le site Internet de Navman :

1. Si votre accès à Internet passe par une ligne commutée, connectez-vous maintenant.
2. Dans le menu **Configuration**, sélectionnez **Mise à jour du logiciel** puis **Recherche de mises à jour sur Internet**.
Votre ordinateur se connecte alors à Internet et affiche le site Internet de Navman.
3. Téléchargez la mise à jour de votre région sur votre ordinateur si celle-ci est disponible.
4. Dans le menu **Configuration**, sélectionnez **Mise à jour du logiciel** puis **Mise à jour de logiciels sur l'iCN**.
Suivez les instructions pour mettre à jour votre logiciel iCN.

Mise à niveau à partir d'une version précédente de SmartST

Reportez-vous au *le guide d'installation* livré avec la mise à niveau de votre logiciel.

19. Installation de cartes à l'aide de SmartST Desktop

L'iCN est fourni avec une carte préactivée. Pour obtenir des cartes routières supplémentaires, vous devez acheter une Map Product Key. Servez-vous de SmartST Desktop pour activer votre Map Product Key et installer la carte routière dont vous avez besoin.

Installation et activation de cartes routières sur l'iCN

1. Ouvrez SmartST Desktop si celui-ci n'est pas déjà ouvert :

Démarrer → Programmes → Navman → SmartST Desktop

2. Introduisez un CD de carte routière SmartST dans le lecteur CD de votre ordinateur. Les cartes disponibles s'affichent (la couleur par défaut des cartes routières disponibles est le bleu quadrillé.)

Remarque : si votre ordinateur ouvre la fenêtre Windows Explorer, fermez celle-ci.



Les cartes disponibles sur le CD de cartes routières introduit dans votre lecteur CD s'affichent en bleu quadrillé.

3. • **Utilisateurs en Australie, Nouvelle-Zélande et Amérique du Nord** : si vous avez déjà activé une Map Product Key pour votre pays, passez à l'étape 7 ; sinon, continuez à l'étape 4.
 - **Utilisateurs européens** : si vous avez déjà activé une Map Product Key Gold/Pan-européenne (qui permet d'activer toutes les cartes d'Europe), passez à l'étape 7 ; sinon, continuez à l'étape 4.
4. Cliquez sur la carte que vous voulez installer sur votre iCN.

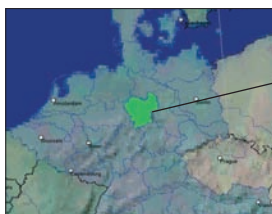
Remarque : il se peut que vous ayez besoin d'installer plusieurs cartes pour couvrir la zone géographique souhaitée.

5. Si votre accès à Internet passe par une ligne commutée, connectez-vous maintenant.
6. Suivez les instructions d'activation de la Map Product Key :

- Saisissez le numéro de votre Map Product Key, qui se trouve au dos du boîtier du CD, lorsque cela vous sera demandé.
- Vous devrez saisir ou mettre à jour vos coordonnées pour que Navman puisse vous avertir lorsque de nouvelles mises à jour sont disponibles.
- Votre ordinateur se connecte alors à Internet et active votre Map Product Key.
- Si vous activez la carte routière d'une région continentale qui n'était pas installée sur votre iCN auparavant, suivez les instructions pour activer cette nouvelle région. Les quatre régions continentales sont l'Europe, l'Amérique du Nord, l'Australie et la Nouvelle-Zélande.



- Une fois l'activation terminée, la carte change de couleur (la couleur par défaut des cartes activées est le vert clair.) Passez à l'étape 7.



La carte activée s'affiche en vert clair.

7. Cliquez sur la carte que vous voulez installer sur votre iCN.

La carte routière change de couleur pour indiquer qu'elle a été sélectionnée (la couleur par défaut des cartes sélectionnées est le *vert foncé*.) La carte est maintenant répertoriée dans la section **Sélectionné** de l'onglet **Cartes sélectionnées** sur le bureau.

8.
 - **Utilisateurs en Australie, Nouvelle-Zélande et Amérique du Nord** : si vous avez déjà activé une Map Product Key pour votre pays, recommencez l'étape 7 jusqu'à ce que toutes les cartes requises aient été ajoutées à la section **Sélectionné** de l'onglet **Cartes sélectionnées** sur le bureau.
 - **Utilisateurs européens de Map Product Key Gold/Pan-européenne** : si vous avez déjà activé une Map Product Key Gold/Pan-européenne (qui permet d'activer toutes les cartes d'Europe), recommencez l'étape 7 jusqu'à ce que toutes les cartes requises aient été ajoutées à la section **Sélectionné** de l'onglet **Cartes sélectionnées sur le bureau**.
 - **Utilisateurs européens de Map Product Key Silver/carte routière unique** : si vous devez activer une autre Map Product Key Silver/Carte routière unique (qui n'active qu'une seule carte routière), passez à l'étape 4.



La carte activée s'affiche en vert foncé.

9. Cliquez sur le bouton **Ajouter** à pour installer toutes les cartes routières apparaissant dans la section **Sélectionné de l'onglet Cartes** sélectionnées sur le bureau sur votre iCN, carte mémoire ou lecteur de carte mémoire (non *fourni*).
10. Pour utiliser votre iCN, débranchez le câble USB de celui-ci.

ATTENTION : Ne débranchez pas le câble USB de la **prise USB** de l'iCN *avant que l'écran Affichage de la carte* n'ait été actualisé et que les cartes routières installées n'aient changé de couleur (la couleur par défaut des cartes installées est le *jaune*.)

Suppression de cartes routières de votre iCN

1. Ouvrez SmartST Desktop :
Démarrer → Programmes → Navman → SmartST Desktop 2005 for iCN500 series
2. Ouvrez la section **Cartes routières sur l'iCN** :
Onglet ICN → Cartes routières sur l'iCN.
3. Cliquez sur la carte à supprimer et sélectionnez **Supprimer de l'iCN** dans le menu contextuel.

20. Installation d'une langue sur votre iCN 510

Les fichiers de langue anglaise sont mémorisés sur la mémoire interne de l'iCN par défaut ; les autres langues sont mémorisées sur la carte mémoire fournie avec votre iCN.

L'étape suivante permet de remplacer l'anglais par une autre langue sur votre iCN. Ne procédez à cette étape que si :

- vous souhaitez utiliser une carte mémoire différente de celle fournie avec votre iCN,
- un ou plusieurs fichiers ont été effacés de votre carte mémoire, ou
- vous avez acheté votre iCN au Royaume-Uni ou en Australie et vous souhaitez installer une langue autre que l'anglais.

Conditions préalables :


Les programmes suivants doivent être installés sur votre ordinateur :

- SmartST Desktop (dans la langue souhaitée) et
- Microsoft ActiveSync 3.7.1 (ou une version plus récente.)

Si ces deux programmes ne sont pas installés, faites-le maintenant en complétant la procédure d'Installation de SmartST Desktop sur votre ordinateur, page 78.

Remarque : si SmartST Desktop est déjà installé dans une langue différente de celle que vous souhaitez installer sur votre iCN, vous devez d'abord désinstaller SmartST Desktop (voir le chapitre Désinstallation de SmartST Desktop en page 79), puis réinstaller SmartST Desktop dans la langue de votre choix. Par exemple, pour installer la langue française sur votre iCN, SmartST Desktop doit être installé en français sur votre ordinateur.

Première étape : Suppression de SmartST de votre iCN

1. Introduisez la carte mémoire dans la fente **SD/MMC** de votre iCN.
2. Branchez l'extrémité la plus petite du câble USB dans la prise USB sur la partie inférieure de l'iCN et l'autre extrémité sur la prise USB de votre ordinateur.
Microsoft ActiveSync s'ouvre et se synchronise avec votre iCN.
3. Dans Microsoft Activesync, cliquez sur .
Windows Explorer s'ouvre, affichant le contenu de l'iCN.
4. Dans Windows Explorer, sélectionnez le dossier **Fichiers programmes** et supprimez-le.
 - S'il vous est demandé de confirmer, cliquez sur **Oui**.
5. Dans Windows Explorer, ouvrez le dossier **My Flash Disk**.
Le contenu de My Flash Disk s'affiche.
6. Sélectionnez tous les fichiers et dossiers qui se trouvent dans le dossier **My Flash Disk** et supprimez-les.
 - S'il vous est demandé de confirmer, cliquez sur **Oui**.
7. Fermez Windows Explorer.
8. A l'aide du stylet, éteignez l'**interrupteur de batterie** au dos de l'iCN (position **OFF**.)



9. Attendez cinq secondes puis remettez l'**interrupteur de batterie** sur **ON**.
L'iCN se met en marche et affiche l'écran bleu *USB*. Microsoft ActiveSync se resynchronise avec votre iCN.

Deuxième étape : Réinstallation de SmartST sur votre iCN

1. Après avoir vérifié que votre iCN est encore allumé et branché à votre ordinateur, ouvrez SmartST Desktop :
Démarrer → *Programmes* → *Navman* → *SmartST Desktop*
2. Il vous sera demandé d'installer SmartST sur votre iCN. Cliquez sur **Oui** et suivez les instructions qui s'affichent sur votre ordinateur et sur l'iCN.
3. Il vous sera demandé d'enregistrer votre iCN. Cliquez sur **Non**, votre iCN étant préenregistré.
4. Dans le menu **Outils**, sélectionnez **Récupérer les données d'enregistrement depuis Navman**.
5. Suivez les instructions pour récupérer ces données :
 - Votre ordinateur se connecte à Internet.
 - Cliquez sur **Suivant** lorsque les données d'enregistrement s'affichent. Il n'est pas nécessaire de saisir une Application Key, votre iCN étant préenregistré.
6. Une fois toutes les données récupérées, fermez SmartST Desktop et débranchez votre iCN de votre ordinateur.
L'iCN redémarre dans la nouvelle langue choisie.

21. Navigation continentale continue

Les Basemaps vous permettent de naviguer en continu entre les différentes cartes routières installées sans avoir à installer des cartes pour toutes les régions que vous traversez. Chaque Basemap recouvre une zone étendue telle que l'Europe occidentale ou les Etats-Unis (états continentaux) et contient les axes principaux qui relient les différentes villes. Vous pouvez à partir de celle-ci sélectionner une rue ou un CI comme point de départ ou de destination.

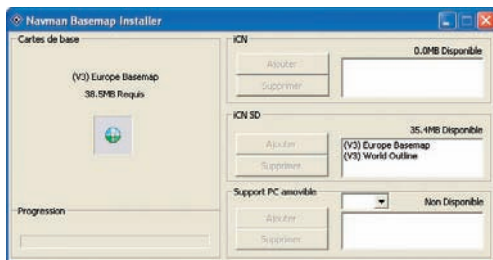
Toutes les Basemaps ont les caractéristiques suivantes :

- Elles contiennent les jonctions routes et ferry d'importance nationale et internationale.
- Elles utilisent moins de mémoire que si on installait des cartes détaillées équivalentes.
- Elles ne prennent pas en compte les petites routes et ont un niveau limité de détails géographiques.

Vous pouvez ajouter et supprimer des Basemaps à l'aide du programme d'installation de Basemaps (voir ci-dessous.)


Installation de la Basemap

1. Ouvrez SmartST Desktop si celui-ci n'est pas déjà ouvert :
Démarrer → Programmes → Navman → SmartST Desktop 2005 for iCN500 series.
2. Dans le menu **Carte**, cliquez sur **Basemaps**.
La fenêtre *Installation de Basemaps Navman* s'ouvre.



3. Cliquez sur le bouton **Ajouter** qui convient pour installer la Basemap sur l'iCN, sur la carte mémoire ou sur le lecteur de carte mémoire (non fourni).

Activation de la Basemap

1. Débranchez le câble USB de l'iCN.
L'iCN s'allume.
 - S'il ne s'allume pas, appuyez sur .
2. Sur l'écran *Menu principal* de l'iCN, tapez sur **Préférences**.
3. Sur l'écran *Préférences*, tapez sur **Cartes**.
4. Effectuez l'une des opérations suivantes :
 - Si la Basemap se trouve sur l'iCN, sélectionnez **Mémoire interne** sur l'écran *Carte*.
L'écran *Cartes – Mémoire interne* s'affiche.
 - Si la Basemap se trouve sur la carte mémoire, sélectionnez **Carte Mémoire**.
L'écran *Paramètres – Carte mémoire* s'affiche.
5. Cochez la case Basemap pour activer celle-ci.
6. Tapez sur **Enregistrer**.
L'écran *Menu principal* s'affiche.

Suppression d'une Basemap

1. Ouvrez SmartST Desktop si celui-ci n'est pas déjà ouvert :
Démarrer → Programmes → Navman → SmartST Desktop 2005 for iCN500 series.
2. Dans le menu **Carte**, cliquez sur **Basemaps**.
La fenêtre *Installation de Basemaps Navman* s'ouvre.
3. Sélectionnez la Basemap que vous voulez supprimer.
4. Cliquez sur le bouton **Supprimer** qui convient pour supprimer la Basemap de l'iCN, de la carte mémoire ou du lecteur de carte mémoire.

22. Fonctions avancées du SmartST Desktop

Cette section explique en détail les fonctions avancées du SmartST Desktop. Si vous n'avez pas installé SmartST Desktop, reportez-vous à la page 75.

Pour trouver une ville

1. Dans le menu **Carte**, cliquez sur **Trouver une ville**.
La fenêtre *Trouver une ville* s'ouvre.
2. Tapez le nom de la ville dans la zone **Nom de la ville**.



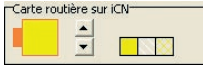



La liste des villes disponibles se réduit au fur et à mesure pour correspondre à votre recherche.

3. Double-cliquez sur le nom de la ville souhaitée.
L'affichage de la carte routière se centre sur la ville sélectionnée et  indique l'emplacement recherché.

Couleurs et textures de carte

Pour accéder à la section **Couleurs du bureau** : *Onglet Bureau* → *Paramètres* → *Couleurs*.

Régler la configuration pour changer l'aspect de la carte.

Configuration des couleurs	Description
	Contrôle les couleurs de la carte.
	Affiche : <ul style="list-style-type: none"> • la couleur des bordures de la carte • la couleur de la carte • la largeur des bordures de la carte
	Règle la largeur des bordures de la carte
	Contrôle l'affichage de la carte : <ul style="list-style-type: none"> • couleur unie • pas de couleur • texture quadrillée
<input checked="" type="checkbox"/> Afficher la texture du globe	Contrôle les éléments géographiques qui s'affichent sur la carte. Ceux-ci ne sont visibles que si la carte n'a ni couleurs ni quadrillage.

Couches de la carte

Pour garder de l'espace sur votre iCN et sur la carte mémoire, vous pouvez sélectionner des couches de carte à installer.

Les couches que vous pouvez sélectionner sont les suivantes :

- Centres d'intérêt (CI)
- Points d'eau, parcs
- Courbes de niveau (topographie.)

Pour accéder à la section **Couches de carte** : *Onglet Bureau* → *Paramètres* → *Couches*.

Cochez ou décochez chaque case pour indiquer les couches que vous souhaitez installer pour chaque carte.



Editeur de centres d'intérêt (CI)

Vous pouvez créer des centres d'intérêt (CI) personnalisés de deux manières à l'aide de l'éditeur de CI :

- en créant vos propres fichiers CI, ou
- en utilisant des fichiers CI compatibles téléchargés sur Internet.

Vous avez la possibilité d'enregistrer jusqu'à 25 fichiers CI personnalisés sur votre iCN. Les CI personnalisés figurent sur l'écran *Mes CI*.

La section des CI personnalisés peut être configurée pour émettre un avertissement visuel ou sonore lorsque vous vous approchez de ceux-ci d'assez près, à partir de l'écran *Choisir un CI actif*.

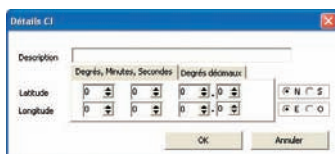
Création d'un fichier de CI personnalisé

1. Créez un nouveau fichier de CI à l'aide de l'Editeur de CI.

- Dans le menu **Carte** de SmartST Desktop, cliquez sur **Centres d'intérêt**. La fenêtre *Editeur de CI* s'ouvre.
- Dans le menu **Fichier** de la fenêtre *Editeur de CI*, cliquez sur **Nouveau fichier texte**. La fenêtre *Nom de fichier de CI* s'ouvre.
- Saisissez un nom pour le fichier dans la case **Nom de fichier**, puis cliquez sur **OK**. Le nom de fichier peut être composé d'un maximum de huit caractères, sans espace.

2. Ajoutez un CI au fichier de CI.

- Dans le menu **Edition** de la fenêtre *Editeur de CI*, cliquez sur **Nouveau**. La fenêtre *Détails CI* s'ouvre.



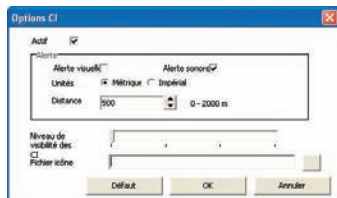
- Entrez une description du CI dans la case **Description**.
 - Sur l'onglet **degrés/minutes/secondes**, tapez ou sélectionnez le degré, la minute et la seconde de la latitude du CI dans les cases **Latitude**
 - Sur l'onglet **degrés/minutes/secondes**, tapez ou sélectionnez le degré, la minute et la seconde de la longitude du CI dans les cases **Longitude**.
 - Pour enregistrer le CI, cliquez sur **OK**.
3. Recommencez l'étape numéro 2 jusqu'à ce que tous les centres d'intérêt aient été ajoutés au fichier de CI.
 4. Dans le menu **Fichier**, cliquez sur **Enregistrer**. Le fichier de CI est enregistré.
 5. Effectuez la procédure ci-dessous d'*Enregistrement d'un fichier de CI personnalisés sur votre iCN*.

Importation d'un fichier de CI personnalisé


1. Téléchargez un fichier CI sur Internet et enregistrez-le sur votre ordinateur.
2. Ouvrez ce fichier à l'aide de l'Editeur de CI.
 - Dans le menu **Carte** de SmartST Desktop, cliquez sur **Centres d'intérêt**. La fenêtre *Editeur de CI* s'ouvre.
 - Dans le menu **Fichier** de la fenêtre *Editeur de CI*, cliquez sur **Ouvrir fichier texte**. La boîte de dialogue *Ouvrir* s'ouvre.
 - Sélectionnez le fichier CI à partir de votre disque local ou de réseau, puis cliquez sur **Ouvrir**.
3. Effectuez la procédure ci-dessous d'*Enregistrement d'un fichier de CI personnalisés sur votre iCN*.

Enregistrement d'un fichier de CI personnalisés sur votre iCN

1. Dans le menu **Carte** de SmartST Desktop, cliquez sur **Centres d'intérêt**. La fenêtre *Editeur de CI* s'ouvre.
2. Dans le menu **Fichier** de la fenêtre *Editeur de CI*, cliquez sur **Enregistrer sur l'appareil**. La fenêtre *Options CI* s'ouvre.



3. Modifiez les paramètres des CI selon vos préférences :

Pour	Il vous faut
activer le CI	cocher la case Actif . <i>Remarque : si vous n'activez pas les CI, vous ne pourrez configurer que les paramètres de niveau de visibilité des CI et de fichiers icônes.</i>
activer un avertissement visuel lorsque vous vous rapprochez d'un CI	cocher la case Alerte visuelle .
activer un avertissement sonore lorsque vous vous rapprochez d'un CI	cocher la case Alerte sonore .
changer les unités utilisées pour mesurer la distance restante jusqu'à ce CI	sélectionner le système métrique ou impérial .
choisir à quelle distance du CI vous souhaitez que l'avertissement visuel s'affiche ou que le signal sonore soit émis	sélectionner la distance dans la case Distance .
indiquer l'ordre de priorité des CI lorsque plusieurs CI se trouvent dans une même zone	déplacer le curseur de défilement niveau de visibilité du CI vers la gauche ou la droite.
sélectionner une icône de type de CI personnalisé à afficher sur la carte (faute de quoi l'icône par défaut s'affichera)	taper le chemin d'accès au fichier icône représentant le type de CI dans la case Fichier icône ou le sélectionner à partir de votre disque local ou de réseau en cliquant sur  , en localisant le fichier et en cliquant sur Ouvrir . Le fichier doit être un graphique en mode point (.bmp) avec un minimum de 6x6 pixels et un maximum de 32x32 pixels.

4. Cliquez sur **OK** et suivez les instructions.

Le fichier de CI est enregistré sur l'iCN en tant que type de CI personnalisé.

- Pour changer le nom d'un fichier, modifiez-le dans la case *Nom de fichier* de la fenêtre *Nom de fichier de CI*, puis cliquez sur **OK**.
Le nom de fichier peut être composé d'un maximum de huit caractères, sans espace.

Suppression d'un fichier de CI personnalisés de votre iCN

1. Dans le menu **Carte**, cliquez sur **Centres d'intérêt**.
La fenêtre *Editeur de CI* s'ouvre.
2. Dans le menu **Fichier**, cliquez sur **Gestion des fichiers de CI**.
La fenêtre *Gestion des fichiers de CI* s'ouvre et affiche la liste des fichiers de centres d'intérêt personnalisés installés sur votre iCN.
3. Cliquez sur le **Nom de fichier** ou sur la **taille** du fichier de CI à supprimer.
4. Cliquez sur **Supprimer**.
Le fichier est supprimé de la liste mais pas encore effacé.
5. Pour supprimer un autre fichier, revenez à l'étape numéro 2 ; sinon, passez à l'étape numéro 6.
6. Cliquez sur **OK** pour accepter les modifications.
Le ou les fichier(s) sélectionné(s) sont supprimés.

Sauvegarde

Vous pouvez enregistrer sur votre ordinateur des copies de sauvegarde de toutes les préférences et tous les favoris de votre iCN.

Pour sauvegarder vos préférences, favoris et Chez moi :

1. Dans le menu **Fichier** de SmartST Desktop, cliquez sur **Sauvegarder**.
La fenêtre *Sauvegarde* s'affiche.
2. Cliquez sur **Nouvelle sauvegarde**.
La fenêtre *Nouvelle sauvegarde* s'affiche.
3. Cliquez sur **OK**.
La fenêtre *Nouvelle sauvegarde* se ferme. La sauvegarde est répertoriée dans la fenêtre *Sauvegarde*.
4. Fermez la fenêtre *Sauvegarde*.

Suppression d'une sauvegarde

1. Dans le menu **Fichier** de SmartST Desktop, cliquez sur **Sauvegarder**.
La fenêtre *Sauvegarde* s'affiche.
2. Sélectionnez la copie de sauvegarde à effacer dans la liste.
3. Cliquez sur **Supprimer** puis sur **OK**.
La copie de sauvegarde est supprimée.
4. Fermez la fenêtre *Sauvegarde*.

Restauration d'une sauvegarde

1. Dans le menu **Fichier** de SmartST Desktop, cliquez sur **Restaurer**.
La fenêtre *Restaurer* s'affiche.
2. Sélectionnez une copie de sauvegarde dans la liste puis cliquez sur **Restaurer**.
La fenêtre *Sélection de fichiers à restaurer* s'affiche.
3. Cochez ou décochez la case pour indiquer quelle partie de la copie de sauvegarde vous souhaitez restaurer.
4. Cliquez sur **OK**.
La fenêtre *Sélection de fichiers à restaurer* se ferme et le fichier de sauvegarde est restauré.
5. Fermez la fenêtre *Restaurer*.

23. Accessoires

Vous pouvez acheter séparément la plupart des éléments fournis avec votre iCN, notamment les kits d'assemblage et chargeurs allume-cigare supplémentaires.

Les accessoires suivants sont également disponibles pour votre iCN :

Antenne externe mMCX

Cette antenne est utilisée pour les véhicules équipés d'un pare-brise chauffant et pour améliorer le signal GPS dans les régions avec une mauvaise réception ou une visibilité réduite du ciel.

Kit adaptateur alimentation générale

Câble d'alimentation avec fiches d'adaptation pour les régions suivantes :

- Europe occidentale
- Royaume-Uni
- Australie/Nouvelle-Zélande
- Etats-Unis/Canada.

Ecouteurs

Ecouteurs pour écouter les instructions vocales sans déranger les autres.

Télécommande

Les fonctions des touches sont les mêmes que pour celles de l'iCN, la seule différence étant que l'iCN ne peut pas être allumé à l'aide de la télécommande.

La télécommande est fournie avec l'iCN 510 ou 520 édition Premium.



Annexe : Types de voies

Remarque : en Belgique et en Suisse, les types de voies et les abréviations apparaissent dans trois langues différentes.

Pays	Type de voie	Abréviation
Allemagne	BOULEVARD CHAUSSEE PLATZ STRASSE	BVD CH PL STR
Autriche	BOULEVARD CHAUSSEE PLATZ STRASSE	BVD CH PL STR
Belgique (allemand)	CHAUSSEE PLATZ STRASSE	CH PL STR
Belgique (français)	AVENUE BOULEVARD CHAUSSEE IMPASSE MONT MONTAGNE PLACE ROUTE ROUTE NATIONAL RUE SQUARE	AVE BVD CH IMP MT MT PL RTE RN RN SQ
Belgique (hollandais)	BAAN BERG DREEF LAAN MARKT PARK PLEIN SQUARE STEENWEG STRAAT	b. b. DR LN LN MKT PK PL SQ STWG STR
Espagne	AVENIDA CALLE CALLEJÓN CAMINO CARRETERA GLORIETA PASEO PLAZA RAMBLA RONDA	AVE CC CC CC CR G P.O PR RBLA RN
Finlande	GATAN GATE GATA VÄGEN VÄG	GT GT GT V. V.

Pays	Type de voie	Abréviation
France	ALLEE AVENUE BOULEVARD CHAUSSEE DOMAINE FAUBOURG IMPASSE MONT MONTAGNE PASSAGE PLACE QUARTIER ROND-POINT ROUTE ROUTE NATIONALE RUE SQUARE TRAVERSE	ALL AVE BVD CH DOM FG IMP MT MT PAS PL QU RPT RTE RN RN SQ TRA
Irlande	AVENUE BOULEVARD CENTRE CRESCENT PLACE ROAD ROUTE SQUARE STREET YARD	AVE BVD CTR CR PL RN RTE SQ ST YD
Italie	CONTRADA CORSO FRAZIONE LARGO PIAZZA PIAZZALE STRADA STATALE SUPERSTRADA VIA VIALE	C.DA C.SO FR LGO P.ZA P.LE SS SS V. V.
Luxembourg	ALLÉE AVENUE BOULEVARD CHAUSSEE DOMAINE FAUBOURG IMPASSE MONT MONTAGNE PASSAGE PLACE QUARTIER ROND-POINT ROUTE ROUTE NATIONALE RUE SQUARE TRAVERSE	ALL AVE BVD CH DOM FG IMP MT MT PAS PL QU RPT RTE RN RN SQ TRA
Norvège	GATA GATE PLASSEN VEGEN VEI	GT GT PL V. V.

Pays	Type de voie	Abréviation
Pays-Bas	BOULEVARD DIJK DWARSSTRAAT DWARSWEG GRACHT KADE KANAAL LAAN LEANE LOANE PARK PLANTSOEN PLEIN SINGEL STRAAT STRJITTE STRAATWEG WEG	BVD DK DWSTR DWWG GR KD KAN LN LN LN LN PK PLNTS PLN SNGL STR STR STRWG WG
Portugal	AVENIDA BAIRRO CALÇADA CAMINHO ESTRADA LARGO LARGUINHO PRAÇA QUARTO QUARTA QUINTA RUA SÃO SANTA SANTO	AVE b. CC CAM EST LGO LARG PR QT QT QU RN SQ SQ SQ
Suisse (allemand)	BOULEVARD CHAUSSEE PLATZ STRASSE	BVD CH PL STR
Suisse (français)	AVENUE CHAUSSEE IMPASSE MONT MONTAGNE PLACE QUARTIER ROUTE ROUTE NATIONAL RUE SQUARE	AVE CH IMP MT MT PL QU RTE RN RN SQ
Suisse (italien)	CONTRADA CORSO FRAZIONE LARGO PIAZZA PIAZZALE VIA VIALE	C.DA C.SO FR LGO P.ZA P.LE V. V.
Royaume-Uni	AVENUE BOULEVARD CENTRE CRESCENT	AVE BVD CTR CR

Assistance technique

Support technique

Australie :

Navman Australia Pty. Ltd
PO Box 479
Gladesville
NSW 2111
Australie

pensupport.aus@navman.com
www.navman.com

Support technique

Europe :

Navman Europe Limited
4G Gatwick House
Peeks Brook Lane
Horley, Surrey RH6 9ST
Royaume-Uni

Support : www.navman-europe.com/support.php
www.navman-europe.com

Support technique

Nouvelle-Zélande :

Navman NZ Ltd
PO Box. 68-155
Newton
Auckland
Nouvelle-Zélande

pensupport.nz@navman.com
www.navman.com

Support technique

Etat-Unis et Canada :

Navman USA Limited
27142 Burbank
Foothill Ranch, CA 92610
Etats-Unis d'Amérique

N° de téléphone : 866-9-NAVMAN
support@navmanusa.com
www.navmanusa.com

NAVMAN DÉCLINE TOUTE RESPONSABILITÉ EN CAS D'UTILISATION DE CE PRODUIT
D'UNE MANIÈRE QUELCONQUE QUI SERAIT SUSCEPTIBLE DE CAUSER DES
ACCIDENTS, DES DOMMAGES OU D'ENFREINDRE LA LOI.

Conformité

Cet appareil est conforme à la section 15 de la réglementation FCC. Le fonctionnement de l'appareil est soumis aux conditions suivantes : (1) Cet appareil ne doit pas provoquer d'interférences préjudiciables et (2) cet appareil doit supporter toutes les interférences reçues, y compris celles susceptibles de provoquer un fonctionnement non désiré.

Droits d'auteur

© 2005 Navman NZ Limited. Navman est une marque déposée de Navman NZ Limited.

Tous droits réservés.

SmartST, Drive-Away et Back-On-Track sont des marques déposées de Navman NZ Limited.

Tous droits réservés.

Microsoft Windows 98 SE, ME, 2000 et XP SP1, Microsoft ActiveSync et Internet Explorer sont des marques déposées de Microsoft Corporation

Adobe Reader est une marque déposée de Adobe Systems Incorporated. Tous droits réservés.

Toutes les autres marques déposées et inscriptions sont la propriété de leurs propriétaires respectifs.

Publié en Nouvelle-Zélande.

MN000409B

Notes

MN000409B