

Manuel boîtier HD



freebox HD

MENTIONS LÉGALES**COPYRIGHT - RESPONSABILITÉ**

Copyright© 2002-2006 Free SAS.

Tous droits réservés.

Manuel boîtier HD version V3 du 01/09/2006

- Free suit assidûment toutes les évolutions techniques et recherche continuellement l'amélioration de ses produits et services de manière à en faire profiter pleinement ses clients. Elle s'arroge donc le droit de faire évoluer sans préavis sa documentation en conséquence.
- Free ne fournit aucune garantie en ce qui concerne ce mode d'emploi et ne saurait être tenue responsable des erreurs qu'il contient ni des dommages éventuels, directs ou indirects, qui pourraient résulter de l'utilisation des informations qu'il contient.

MARQUES

- Toutes les marques citées dans ce mode d'emploi sont déposées par leur propriétaire respectif. Free, Free Télécom, Free Haut Débit et Freebox sont des marques déposées ou des marques commerciales de Free SAS.
- Microsoft®, Windows®, Windows 95®, Windows 98®, Windows NT®, Windows Me®, Windows Millennium Edition®, Windows 2000®, Windows XP® et Internet Explorer® sont des marques déposées ou des marques commerciales de Microsoft Corporation.
- Apple®, Macintosh®, Mac®, Mac OS®, iMac®, Powerbook®, iBook® et Airport® sont des marques déposées ou des marques commerciales d'Apple Computer Inc.
- Numéris® et Minitel® sont des marques déposées de France Télécom.
- Linux® est une marque déposée de Linus Torvalds.

DÉCLARATION DE CONFORMITÉ CE

- Les produits portant ce symbole sont conformes à la réglementation CEM et à la directive sur les basses tensions publiée par la Commission Européenne (CE).
- Free SAS déclare le produit Freebox conforme aux exigences des directives européennes 73/23/CEE amendée par 93/68/CEE concernant la sécurité usagers ainsi que 89/336/CEE amendée par 92/31/CEE et 93/68/CEE concernant la compatibilité électromagnétique.
- La déclaration CE de conformité de la Freebox est réalisée dans le cadre de la directive 1999/5/CE concernant les R&TTE.
- Les normes suivantes prouvent la parfaite conformité de la Freebox aux exigences de la directive 73/23/CEE (LVD) : EN60950
- Les normes suivantes prouvent la parfaite conformité de la Freebox aux exigences de la directive 89/336/CEE (CEM) : EN55022 / EN55024 / EN61000-3-2 / EN61000-3-3.

RACCORDEMENT ÉLECTRIQUE

- Alimentation au moyen d'un adaptateur externe secteur prise AC secteur bipolaire raccordé sur réseau 230 V, courant alternatif monophasé à l'exclusion des installations à schéma IT définies dans la norme EN60950.
- Attention, la tension du réseau est classée dangereuse selon les critères de la norme EN60950.

PRÉCAUTIONS D'EMPLOI

- En cas d'orage, il est conseillé de débrancher l'appareil de la ligne téléphonique et du secteur. La Freebox est utilisable en France uniquement sur le réseau de Free SAS.

CONSIGNES DE SÉCURITÉ

- Cette section fournit des remarques importantes concernant le fonctionnement, l'emplacement et la connexion de votre Freebox. Lisez-les attentivement avant de mettre l'appareil en service. Afin de prémunir tout risque de détérioration, d'incendie et/ou d'électrocution, suivez attentivement les instructions ci-dessous.

EMPLACEMENT

- Tout appareil électronique dégage de la chaleur. Ce réchauffement n'est toutefois pas dangereux. Mais il est impossible d'exclure que des surfaces de meubles ou des placages sensibles ne se décolorent pas légèrement au fil du temps sous l'effet permanent de la chaleur.
- Les pieds de votre Freebox peuvent entraîner des décolorations à la surface du meuble. Le cas échéant, placez un support adéquat sous l'appareil.

AÉRATION

- Votre Freebox évacue correctement la chaleur qu'elle développe. N'installez jamais votre Freebox dans une armoire, sur une étagère ou un rack sans bonne aération. N'obturez jamais les orifices destinés au dégagement de la chaleur.
- Ne posez aucun objet sur l'appareil. Respectez un espace libre d'au moins 10 cm au-dessus de votre Freebox pour que la chaleur puisse se dissiper sans obstacle.

TENSION SECTEUR

- Votre Freebox fonctionne au moyen d'un bloc externe d'alimentation raccordé au réseau électrique uniquement avec une tension secteur de 230 V / 50 Hz. Cet adaptateur de Classe II ne nécessite pas de prise de terre. Le raccordement au réseau électrique doit être conforme aux indications portées sur son étiquette. Ne connectez l'appareil que lorsque l'installation est terminée.

HUMIDITÉ

- Protégez votre Freebox contre l'humidité, l'eau d'égouttage et les projections d'eau ou de liquide de quelque nature qu'il soit.

RAYONNEMENT SOLAIRE / CHALEUR

- N'utilisez pas la Freebox dans un environnement exceptionnellement chaud, exceptionnellement froid ou exceptionnellement humide. La température ambiante ne doit pas dépasser 55°C.
- Ne placez pas votre Freebox à proximité immédiate d'une source de chauffage et ne l'exposez pas directement au soleil. De manière générale, vous garantirez la plus grande longévité à votre Freebox en la plaçant dans une pièce "habitable", à température et taux d'humidité ambiants ; en en éloignant toute récipient contenant des liquides, des vases par exemple ; en ne posant rien dessus.

REMARQUES IMPORTANTES CONCERNANT LE FONCTIONNEMENT

DÉMONTAGE - RÉPARATION

- En aucun cas vous ne devez porter atteinte à l'intégrité physique, électrique, électronique et logicielle de la Freebox.
- Ne démontez en aucun cas le couvercle du boîtier. L'intérieur de l'appareil se trouve sous tension dangereuse. Seul un spécialiste qualifié est autorisé à ouvrir la Freebox. C'est pourquoi ne faites exécuter les réparations que par un spécialiste qualifié après autorisation de Free. En ouvrant la Freebox, vous perdez la garantie et devenez responsable de toute détérioration.
- Des interventions incorrectes risquent d'influencer la sécurité électrique de votre Freebox. Free n'assume aucune responsabilité pour les accidents subis par l'utilisateur lorsque votre Freebox est ouverte.

ENFANTS

- Veillez à ce que des enfants n'introduisent jamais d'objets dans les orifices d'aération de la Freebox. Ils risqueraient sinon d'être électrocutés.

SOURCE D'ALIMENTATION – BLOC EXTERNE D'ALIMENTATION SECTEUR

- Votre Freebox est alimentée au moyen d'un bloc d'alimentation externe 9 volts à brancher sur le réseau électrique secteur. Cet adaptateur de Classe II ne nécessite pas de prise de terre. Le raccordement au réseau électrique doit être conforme aux indications portées sur son étiquette. Disposez le cordon de raccordement de façon à éviter toute coupure d'alimentation accidentelle de votre Freebox. Veillez à ce que le bloc d'alimentation ainsi que son cordon de raccordement à la Freebox ne soient pas endommagés. Ne mettez jamais votre Freebox en service lorsque le bloc d'alimentation est endommagé. Votre Freebox ne doit pas être utilisée avec un autre bloc d'alimentation dont les caractéristiques différeraient avec celui livré avec votre Freebox.

ABSENCE PROLONGÉE / ORAGE

- Lorsque vous vous absentez pendant un certain temps ou en cas d'orage, éteignez toujours la Freebox en débranchant le bloc d'alimentation ainsi que le cordon de raccordement au réseau téléphonique. Ceci est également valable pour les appareils connectés.

NETTOYAGE

- Si vous désirez nettoyer votre Freebox, assurez-vous que vous l'avez mise hors-tension en l'ayant débranchée de son bloc d'alimentation. Utilisez exclusivement un chiffon sec et propre.

1	SERVICE TÉLÉVISION
1.1	Utilisation générale
1.11	Accès et navigation
1.12	Installation des chaînes de la TNT
1.13	Activation du magnétoscope numérique
1.14	Gestion des abonnements
1.15	Mosaïque des programmes
1.16	Guide Freebox TV
1.2	Options supplémentaires
1.21	Canal + le Bouquet / Canal Sat
1.22	Le contrôle parental
1.23	Regarder les chaînes Freebox en plusieurs langues
1.24	Affichage 16/9
1.25	Son Dolby 5.1
1.26	Freeplayer
1.27	Radio Freebox
1.28	Audience
1.29	Multiposte
1.210	Vidéo à la demande
1.211	Affichage messagerie téléphonique
1.3	Réglages techniques
1.31	La Mire
1.32	Bande passante
1.33	Simple et Hard Reboot
1.34	Informations Freebox
1.35	Réglage de l'affichage

1.1 - UTILISATION GÉNÉRALE

1.1.1 - ACCÈS ET NAVIGATION

➔ Lorsque vous pressez le bouton rouge « Allume/veille » de votre télécommande Freebox, vous devez voir apparaître en un laps de temps très court le message Rock'n'Roll.

➔ Ce message signifie que le service de Télévision Freebox est bien effectif sur votre ligne.

➔ Sur la droite apparaît un bandeau sur lequel sont listées les chaînes disponibles.

➔ La chaîne diffusée à l'écran apparaît dans le bandeau en bleu.



➔ En utilisant les touches directionnelles (Navigation) de la télécommande vous pouvez naviguez dans ce bandeau d'une chaîne à l'autre, d'une page à l'autre en utilisant les touches couleurs verte et bleue. Une fois votre choix arrêté, appuyez sur la touche Ok pour entrer sur la chaîne.

➔ Pour passer d'une chaîne à l'autre, utilisez les touches «chaîne suivante/précédente» de la télécommande.

➔ Les chaînes accessibles, faisant partie du Bouquet Basic ou faisant l'objet d'un abonnement, sont en noir. Les chaînes grises ne sont pas accessibles. Elles nécessitent de s'abonner à la chaîne ou à un pack la comprenant.

➔ Pour accéder directement à une chaîne vous devez vous servir des touches numériques. Pour entrer un numéro à plusieurs chiffres, appuyez pendant plusieurs secondes sur la touche du premier chiffre. L'emplacement du second chiffre sera donc activé. Si la chaîne comporte un troisième chiffre, appuyez pendant plusieurs secondes sur la touche du second chiffre.

Exemple :

- Vous voulez atteindre la chaîne portant le numéro 16 : Appuyez pendant quelques secondes sur la touche 1. Un curseur apparaît à la suite du 1. Appuyez sur la touche 6.

- Vous voulez atteindre la chaîne portant le numéro 129 : Appuyez pendant quelques secondes sur la touche 1. Un curseur apparaît à la suite du 1. Appuyez pendant quelques secondes sur la touche 2. Un curseur apparaît à la suite du 2. Appuyez sur la touche 9.

1.1.2 - INSTALLATION DES CHAÎNES DE LA TNT

➔ Pour installer les chaînes de la TNT, dont TF1 et M6, dans l'univers Freebox TV, il faut au préalable s'assurer :

- de résider dans une zone couverte par la TNT
- de disposer d'une antenne hertzienne
- d'avoir relié votre antenne hertzienne à l'entrée antenne de votre boîtier HD.

➔ Une fois ces points vérifiés, appuyez sur la touche "Free" de votre télécommande Freebox.

➔ Sélectionnez "Configuration" puis "TNT" en utilisant les touches de navigation et appuyez sur Ok pour "commencer la recherche" des chaînes TNT.

➔ Une fois le scan terminé, les chaînes captées apparaissent en vert, avec leur fréquence. Ces chaînes sont accessibles soit via la liste thématique des chaînes (appui long touche "va et vient chaînes" de la télécommande) soit en composant directement le numéro de la chaîne à l'aide des touches numériques (501 et suivantes).



1.1.3 - ACTIVATION DU MAGNETOSCOPE NUMERIQUE

➔ L'utilisation est très simple : l'enregistrement des programmes se fait directement et instantanément depuis la télécommande Freebox à l'aide des touches dédiées. Le magnétoscope numérique permet d'accéder à de nombreuses fonctionnalités :

➔ **Enregistrement programmé:** Il vous est possible de programmer un enregistrement ou des enregistrements périodiques : plus besoin chaque soir ou chaque semaine de penser à enregistrer sa série ou son programme favori.

➔ **Gestion du direct (Time Shifting):** Grâce à cette fonctionnalité, il vous est désormais possible de stopper la diffusion d'un programme en cours et de le reprendre là où vous l'avez quitté pour ne pas manquer une seconde de votre programme.

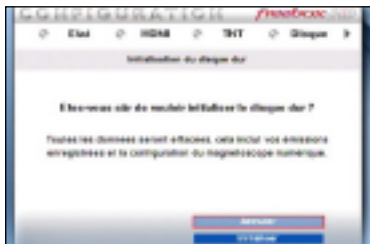
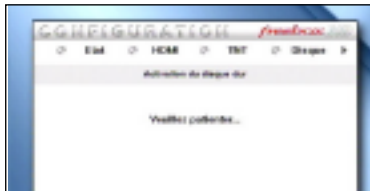
➔ **Mediacenter avec stockage des contenus numériques de l'abonné:** Vous pouvez très simplement transférer l'ensemble des contenus audiovisuels (photos ou vidéos) de vos ordinateurs sur votre espace de stockage mis à votre disposition dans la Freebox HD. La télécommande vous permet d'organiser le stockage et le visionnage de ces contenus même avec un ordinateur éteint. La Freebox HD offre ainsi une solution complète de Mediacenter.

➔ **Activation du Magnétoscope numérique:** Une fois sur Freebox TV, appuyez sur la touche « Enregistrement » de la télécommande Freebox. La fenêtre suivante apparaît :

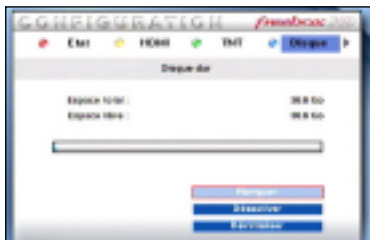


➔ Appuyez sur la touche OK pour activer le disque dur de la Freebox HD. Les fenêtres suivantes appa-

raissent successivement:



➔ A l'aide des touches directionnelles de la télécommande, choisissez « Initialiser » puis valider en appuyant sur « OK ».



➔ Une fois l'initialisation du disque terminé, retournez sur Freebox TV en appuyant sur la touche « Free » de la télécommande puis en choisissant « Freebox TV ».

➔ Désormais, vous pouvez enregistrer les programmes Freebox TV (à l'exception des contenus de Vidéo à la demande) et utiliser la fonction de Time Shifting.

➔ Vous pouvez à tout moment désactiver ou réinitialiser le disque dur : il vous suffit d'appuyer sur la touche « Free » de votre télécommande, de choisir « Configuration » puis à l'aide des touches directionnelles ou des touches couleurs

de choisir « Disque » (touche bleue) pour accéder à ce panneau de configuration.

➔ « Naviguer » vous permet d'accéder aux différents contenus stockés sur votre disque dur. Vous pouvez aussi y accéder, dans l'univers Freebox TV, par un appui long sur la touche « Messagerie téléphonique ».

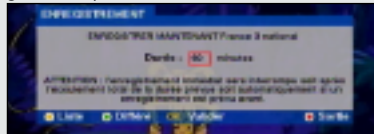
➔ Si vous souhaitez accéder à ces contenus enregistrés sur le disque dur de votre Freebox HD depuis l'un des ordinateurs de votre foyer (uniquement possible pour ceux reliés à la Freebox HD) ou utiliser cet espace de stockage pour y transférer des vidéos présentes sur vos ordinateurs il vous faut activer le serveur ftp.

➔ Cette activation se fait toujours depuis le menu de configuration (touche Free > Configuration) en se servant des touches directionnelles pour atteindre la rubrique ftp.

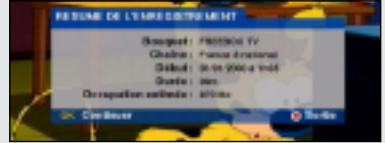
➔ Lancez l'activation puis notez bien l'adresse suivante : <ftp://freebox@hd1.freebox.fr/> (ou hd2.freebox.fr pour certains en fonction du nombre de boîtiers HD qui ont été associés au boîtier ADSL).

➔ Une fois le serveur ftp activé, il vous suffit, depuis l'un de vos ordinateurs, de taper cette adresse dans la barre d'adresse de votre navigateur Internet ou de passer par un logiciel ftp pour accéder aux enregistrements TV réalisés ou pour y déposer des vidéos que vous souhaitez regarder sur votre téléviseur.

➔ **Enregistrement immédiat ou différé** (unique ou périodique): La fonction d'enregistrement se lance et se gère à l'aide de la touche de la télécommande Freebox sur laquelle se trouve un point rouge. Suite à un appui court, une fenêtre apparaît vous proposant la fonction d'enregistrement immédiat de la chaîne sur laquelle vous vous trouvez. Entrez la durée souhaitée de l'enregistrement puis validez.



Une fenêtre apparaît alors à l'écran, avec les différents informations relatives à l'enregistrement. Validez pour lancer l'enregistrement.



➔ Pour arrêter un enregistrement en cours, faites un appui long sur la touche « Messagerie téléphonique », sélectionnez l'enregistrement à arrêter, appuyez sur la touche de couleur bleue de la télécommande et validez sa suppression.

➔ Pour un enregistrement différé, une fois sur cette fenêtre, appuyez sur la touche verte de votre télécommande.

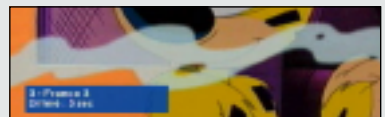
Vous accédez à une nouvelle fenêtre, vous proposant de définir chaîne, heure de début, durée d'enregistrement et périodicité, si vous souhaitez que l'enregistrement de cette programmation soit périodique.



Remplissez les différents champs et validez pour enregistrer votre programmation.

➔ **Time Shifting:** Pour activer cette fonctionnalité, il vous suffit d'appuyer sur la touche Lecture / pause de votre télécommande Freebox.

Vous souhaitez mettre une pause ? Appuyez sur la touche Lecture / pause et l'image se fige. En bas, à gauche de votre écran, apparaît un compteur du temps de différé pris sur la diffusion du programme.



➔ Vous souhaitez reprendre la lecture là où vous l'avez laissée ? Appuyez sur la touche Lecture / pause.

➔ Il vous est possible d'avancer dans la lecture du programme enregistré jusqu'à rejoindre le direct en utilisant la touche Avance de la télécommande.

➔ Pour quitter le mode Time Shifting, appuyez sur la touche « Stop » de la télécommande.

➔ **Consulter les programmes enregistrés** et les autres contenus déposés via le serveur ftp: Un appui long sur la touche « Messagerie téléphonique » de votre télécommande Freebox vous permet d'accéder aux différents programmes enregistrés ou en cours d'enregistrement, d'arrêter les enregistrements en cours, de lancer la lecture des enregistrements réalisés ou de les supprimer.

1.1.4 - GESTION DES ABONNEMENTS

➔ L'abonnement aux chaînes payantes et bouquets proposés par la Freebox s'effectue via votre poste de télévision. Seule la télécommande livrée avec la Freebox permet de souscrire aux chaînes souhaitées.

➔ Pour souscrire à une chaîne, un code identifiant vous est demandé. Le code identifiant (ou code parental) à 4 chiffres demandé est le même que celui demandé pour le service de vidéo à la demande, pour la souscription et la gestion des offres payantes du service Freebox TV - chaînes, bouquets - et pour l'accès aux programmes de catégorie V.

➔ Si vous n'avez jamais défini le code identifiant, vous devez d'abord l'initialiser:

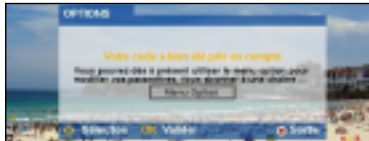
➔ Activez le service de télévision Freebox, rendez-vous sur la chaîne 2 par exemple, appuyez sur la touche OPTIONS de votre télécommande



➔ Sélectionnez PARAMETRES puis IDENTIFIANT.



➔ Entrez le code de 4 chiffres que vous aurez choisi puis validez.



➔ En cas de perte, ce code peut être récupéré sur votre interface de gestion (<http://subscribe.free.fr/login/>).

➔ Vous pouvez changer de code à tout moment en réitérant la procédure. Dans ce cas vous arriverez sur ces écrans:

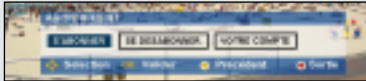


➔ **Abonnement individuel pour chaque chaîne:**

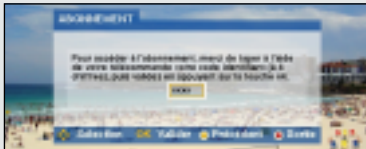
Rendez vous sur la chaîne à laquelle vous souhaitez vous abonner. Un message vous indique que vous vous trouvez sur une chaîne payante pour laquelle vous n'avez pas souscrit. Pressez sur «Ok» vous amène à la procédure d'abonnement. Entrez votre code identifiant puis validez. Vous

accédez directement au flux et votre abonnement courre à compter de ce jour.

➔ **Abonnement à partir de la liste des chaînes (ou packs):** Pressez le bouton « Options », puis choisissez "S'abonner".



Entrez votre code identifiant.



Vous accédez au menu d'abonnement direct aux chaînes ou aux packs (hors offres Canal).



En choisissant "Chaînes", vous accédez à la liste de toutes les chaînes payantes disponibles avec leur prix mensuel respectif.



Pour s'abonner à une ou plusieurs chaînes, choisissez la chaîne qui vous intéresse à l'aide des touches directionnelles de la télécommande, puis validez. Vous accédez à une nouvelle fenêtre où votre code identifiant vous est demandé pour vous inscrire.



La confirmation de votre abonnement à la chaîne vous est donnée.



Vous pouvez continuer à vous abonner à d'autres chaînes en revenant à la liste (bouton jaune).

➔ **Résiliation des chaînes (ou packs):** La manipulation de résiliation d'une chaîne est identique à celle de l'abonnement.

Appuyez sur le bouton "Options", choisissez "Se désabonner",



puis chaînes (ou packs),



puis choisissez dans la liste la chaîne dont vous souhaitez vous désabonner.



Vous avez le choix entre une coupure immédiate ou différée du flux. Choisissez puis entrez votre code puis validez.



Votre désabonnement vous est confirmé.



La résiliation n'est pas automatique en fin de mois. Dans le cadre d'une souscription à une chaîne en cours de mois, la résiliation n'est possible que le mois suivant. Par exemple, si vous vous abonnez le 23 Décembre, vous ne pourrez pas mettre fin à la souscription avant le 31 Janvier.

➔ **Suivi des abonnements:** Pour consulter l'état de vos abonnements via la télécommande Freebox, appuyez sur «Options», Sélectionnez «Abonnement», puis «Votre abonnement».

➔ Vous pourrez ainsi avoir une visibilité sur l'ensemble des packs auxquels vous avez souscrit.



➔ Il est également possible d'obtenir cette liste dans la section Factures de l'interface de gestion <http://subscribe.free.fr/login/>.

Tout mois commencé est dû. La facturation s'effectue pour le mois entier à partir du moment où vous avez effectué cette souscription en cours de ce mois. Que l'abonnement à une chaîne soit demandé en début ou en fin de mois, la tarification restera identique.

1.1.5 - MOSAÏQUE DES PROGRAMMES

➔ Pour avoir une visibilité sur l'ensemble des chaînes proposées par FreeboxTV, il est possible d'utiliser la mosaïque des programmes. Celle-ci permet d'accéder rapidement à la chaîne souhaitée en naviguant dans une liste de vignettes de prévisualisation.

➔ Pour accéder à la mosaïque, rendez vous sur le canal « 0 » (zéro). Utilisez les flèches

directionnelles de votre télécommande pour naviguer parmi les chaînes.

➔ Lorsque le curseur de sélection se trouve sur une chaîne, le son du programme en diffusion se déclenche. Pour sélectionner l'une des chaînes, validez par «OK ». La chaîne choisie apparaît en plein écran.

1.1.6 - GUIDE FREEBOX TV

➔ Free et Télérama vous proposent un guide des programmes diffusés sur les chaînes de la Freebox. Ces informations sont disponibles sur une semaine de programmes organisés par tranche horaire et par chaînes. Un résumé des programmes ainsi que l'avis de notre partenaire Télérama sur les contenus sélectionnés sont proposés.

➔ Ce guide est accessible via la touche «Guide» de votre télécommande. La navigation dans la grille des programmes en cours s'effectue classiquement au moyen des flèches

1.2 - OPTIONS SUPPLÉMENTAIRES

1.2.1 - CANAL+ LE BOUQUET ET CANALSAT

➔ Le détail des bouquets et des tarifs proposés par Canal+ et CanalSat est présenté sur le site de Free. Toute souscription à cette offre couplée implique l'envoi d'une documentation complète contenant les explications détaillées d'utilisation de l'offre et du fonctionnement de la télécommande.

➔ La procédure d'abonnement à ces offres est possible depuis le canal 4, 401 à 404 de Freebox TV, mais implique l'envoi de documents par courrier postal, notamment vos coordonnées bancaires, dans la mesure où le montant de l'abonnement sera prélevé mensuellement pour le compte de Canal+.

➔ Pour accéder à l'univers Canal+ le bouquet ou CanalSat, appuyez sur la touche "Free" de votre télécommande puis sélectionnez l'univers. La manipulation est identique si vous souhaitez revenir au chaînes du bouquet FreeboxTV.

1.2.2 - LE CONTRÔLE PARENTAL

➔ En application des recommandations du CSA, certaines chaînes nécessitent la mise en place d'un contrôle parental. Il existe des chaînes de catégorie V, diffusant des contenus strictement réservés aux adultes. Free a mis en place un système de contrôle parental afin de limiter l'accès à ces chaînes de manière sécurisée.

➔ Lorsque vous souhaitez visionner une chaîne à accès limité pour la première fois, une boîte de dialogue vous demande un code. Ce code est le même que celui utilisé pour s'abonner. Choisissez un code à 4 chiffres si vous n'avez pas encore défini de code et validez. Vous pouvez désormais utiliser ce code pour vous abonner ou accéder aux chaînes. Il vous sera demandé à chaque fois que vous souhaitez regarder l'une des chaînes concernées, ou peut intervenir ponctuellement au milieu d'une diffusion lorsque le programme à venir est sensible.

➔ Si vous perdez votre code, il vous est possible de le récupérer tout simplement après vous être identifié sur la page de l'interface de gestion: <http://subscribe.free.fr/login/>.

Une fois sur l'interface de gestion personnalisée rendez vous dans la section Information et cliquez sur "Afficher mon code identifiant TV".

1.2.3 - REGARDER LES CHAÎNES FREEBOX EN PLUSIEURS LANGUES

➔ Certains programmes des chaînes de l'offre Freebox TV disposent d'un système multilingue, communément nommé "Version Multilingue" ou "VM". Ce système est pour le moment disponible pour certains programmes des chaînes Paris Première, Boomerang, ainsi que sur toutes les chaînes chinoises (Phoenix, CCTV4 ...).

➔ Si vous avez souscrit au bouquet supplémentaire Canal+ le bouquet/ CanalSat, une grande partie des programmes de ces chaînes propose également plusieurs langues. Pour sélectionner une langue pour une chaîne supportant le multilingue :

➔ Positionnez vous sur la chaîne que vous

souhaitez regarder.

➔ Appuyez sur le bouton Info de votre télécommande Freebox. Sélectionnez le bouton «Langues» au moyen des touches directionnelles gauche et droite, et validez avec « Ok ».

➔ La liste des langues disponibles apparaît, sélectionnez celle désirée et validez par « Ok ».

➔ La langue sélectionnée se met en place instantanément.

Pour bénéficier du système de sous-titrage par télétexte, vous devez obligatoirement être équipé d'un téléviseur gérant le télétexte. Pour savoir si votre appareil supporte le télétexte, contactez le constructeur de votre téléviseur.

1.2.4 - AFFICHAGE 16/9

➔ Pour bénéficier de l'affichage 16/9 disponible sur certaines chaînes de Freebox TV, vous devez vous positionner sur la chaîne concernée et appuyer sur la touche univers de votre télécommande. Actuellement certaines chaînes peuvent bénéficier de cette option, dont Canal+ Hi-Tech.

Vous devez être équipé d'un téléviseur supportant le 16/9, dans le cas d'un appareil classique (affichage 4/3), votre image sera redimensionnée, par des bandes noires en haut et en bas de votre écran.

1.2.5 - SON DOLBY 5.1

➔ Le service Freebox TV propose le son en Dolby 5.1. Pour le moment, seules quelques chaînes (NRJ12, Canal+ Hi-Tech...) peuvent bénéficier pleinement des cinq canaux disponible via cette technologie. Il est prévu que d'autres chaînes du bouquet puissent accueillir cette capacité. Pour bénéficier du son 5.1, il faut disposer d'un équipement « Home Cinema ».

➔ Il suffit de raccorder ledit équipement à la sortie S/PDIF ou optique du boîtier HD en ayant préalablement consulté la documentation livrée avec le matériel.

1.2.6 - FREEPLAYER

➔ Grâce au logiciel Freeplayer, la Freebox peut être utilisée comme un serveur de diffusion de flux. Il permet de diffuser sur votre téléviseur les contenus multimédias sélectionnés sur votre ordinateur. Freeplayer est compatible avec les versions 3 et supérieures de la Freebox.

➔ Pour accéder au téléchargement de Freeplayer, et pour consulter le tutorial complet mis à disposition sur le portail, rendez vous sur <http://adsl.free.fr/multimedia/freeplayer/>

1.2.7 - RADIO FREEBOX

➔ Sur le canal 99 de la liste des chaînes disponibles figure l'interface de Freebox Radio.

Vous devez vous servir de la télécommande pour sélectionner la station radio FM choisie.

1.2.8 – AUDIENCE: LE TOP 15

➔ Free met à votre disposition les statistiques d'audience de son service Freebox TV.

➔ Le Top 15 des chaînes les plus regardées par les Free-nautes est accessible depuis la mosaïque des programmes (canal 0). Pressez la touche de couleur bleue de votre télécommande. Un écran en surimpression présente le Top 15. Lorsque vous naviguez sur les chaînes du top, un auto-zapping vous déplace d'une chaîne à l'autre. Pour revenir à la mosaïque des programmes, appuyez sur la touche de fonction rouge. Pour regarder la chaîne du top que vous avez sélectionnée, validez par « OK ».

1.2.9 – LE MULTIPOSTE

➔ Le Multiposte est une fonctionnalité complémentaire qui permet de regarder la télévision sur l'écran de votre ordinateur en plus de l'écran de votre télévision.

➔ L'accès au service Multiposte implique la prise en compte ainsi que la validation des nouvelles Conditions Générales de Vente liées au Freeplayer.

➔ Pour valider celles-ci, il suffit de vous rendre dans votre console d'administration (<http://subscribe.free.fr/login/>) et d'opter pour le

FreePlayer.

➔ Une fois les nouvelles CGV validées, le service est disponible sous 24h.

➔ Deux chaînes peuvent être regardées simultanément sur l'ordinateur, qui peut d'ailleurs recevoir un flux de huit chaînes TV au maximum.

➔ Pour procéder au téléchargement du logiciel adéquat et à la configuration pour le Freebox TV Multiposte, il suffit de se rendre sur la page <http://adsl.free.fr/tv/multiposte/>

➔ Pour pouvoir utiliser le service Freebox TV Multiposte, il faut que la ligne soit éligible au service Freebox TV.

1.2.10 – VIDEO A LA DEMANDE: CANALPLAY

➔ Ce service est disponible sur les canaux 1 et 100 de l'interface Freebox TV et sur le canal 133 de l'interface CanalSat. La navigation est organisée selon des thèmes permettant un choix facilité.

➔ Pour choisir un film, il suffit de se positionner sur la fiche de celui-ci, de choisir Voir le film, puis de composer son code. Ce code est identique au code parental ou encore au code utilisé pour la souscription aux chaînes. En cas de perte, il suffit de vous rendre dans la console de gestion (<http://subscribe.free.fr/login/>) pour le récupérer.

➔ Pour valider la demande, appuyez sur le bouton Ok de la télécommande.

➔ La diffusion du film choisi est alors immédiate. Vous disposez de 24h à partir de l'heure de la validation pour visionner le film, ce autant de fois que désiré.

➔ Pour contrôler cette diffusion, les fonctions classiques telles que Pause, Retour, Avance rapide et autres sont disponibles sur la télécommande.

➔ Le montant de la location est forfaitaire et prélevé directement sur la facture Freebox à la fin du mois.

1.2.11 – AFFICHAGE MESSAGERIE

Titre tout à fait Provisoire

TELEPHONIQUE

➔ Un appui court sur la touche “messagerie téléphonique” de la télécommande vous permet d’afficher les différents messages laissés sur la boîte vocale du service de téléphonie Freebox.

➔ S’affichent les numéros de téléphone qui ont cherché à vous joindre, la date et l’heure de l’appel ainsi que la durée du message.

➔ A l’aide des touches de navigation vous pouvez sélectionner un message, l’écouter et/ou le supprimer.

1.3 - RÉGLAGES TECHNIQUES

1.3.1 - LA MIRE

➔ La Mire est disponible sur le canal 999 de Freebox TV. Elle permet d’effectuer les réglages de contraste, luminosité à partir d’une palette de couleurs génériques vous servant de repère.

1.3.2 - BANDE PASSANTE

➔ Freebox TV est prioritaire concernant l’attribution des débits. C’est pourquoi, si vous souhaitez bénéficier du débit maximal de votre ligne lorsque vous surfez sur Internet, vous devez vous assurer que le service Freebox TV est bien désactivé. Pour ce faire, allumez votre téléviseur. Vous pouvez contrôler au moyen de la touche « Power » le démarrage ou l’arrêt du service.

1.3.3 - SIMPLE ET HARD REBOOT

➔ Si le service de télévision reste bloqué et qu’il ne vous est pas possible de sortir de cet état, nous vous invitons à débrancher puis rebrancher l’alimentation électrique de votre boîtier HD (reboot simple).

➔ Si, malgré cela, le service Freebox TV reste inaccessible, il est nécessaire d’effectuer un hard reboot de votre boîtier HD. Cette manipulation correspond à l’initialisation de votre boîtier HD réalisé lors de sa première installation.

➔ Si votre boîtier HD est relié par Ethernet (câble jaune) au boîtier ADSL, il vous suffit de débrancher l’alimentation électrique du boîtier HD, de maintenir enfoncé l’un des cinq boutons

de la façade tout en rebranchant électriquement le boîtier HD jusqu’à ce qu’apparaisse “Firmware” sur l’afficheur.

➔ Comme lors de la première installation, vont apparaître successivement Etape 1 à 5, puis redémarrage avec différentes étapes (réseau, video, rock’n’roll,...) jusqu’à l’activation du service FreeboxTV.

➔ Si votre boîtier HD est relié en Wifi Mimo au boîtier ADSL, il vous faut le rapprocher du boîtier ADSL afin de relier les deux boîtiers par Ethernet (quitte à enlever si nécessaire toutes les connexions, l’alimentation,...) et procéder à la procédure décrite ci dessus.

1.3.4 - INFORMATIONS FREEBOX

➔ Il vous est possible depuis Freebox TV d’accéder à un service d’informations de l’état de votre Freebox.

➔ Pour y accéder, appuyer sur la touche “Free” de la télécommande puis sélectionnez “Infos Freebox ADSL”.

➔ Quatre menus vous sont proposés: ETAT, ADSL, RESEAU et WIFI, accessibles via les touches de navigation et la touche OK pour entrer dans l’un de ces menus.

➔ ETAT vous informe

- du modèle de Freebox dont vous disposez
- le temps depuis lequel votre Freebox est allumée
- la version logicielle (firmware)

- le mode (réglage du temps de latence choisi)

- du diagnostic service de téléphonie

- du diagnostic service de télévision

et vous offre la possibilité de:

- rebooter votre Freebox (boîtier ADSL)

- faire sonner le téléphone relié à votre Freebox.

➔ ADSL vous informe des caractéristiques techniques de votre ligne (débit descendant et montant, atténuation, FEC,...).

➔ RESEAU vous informe de l’état des sorties Ethernet, USB, miniswitch, avec le détail par port ainsi que la MAC de votre Freebox (boîtier ADSL), l’adresse IP et l’état du mode routeur.

➔ WIFI vous informe l'état de la carte Wifi embarquée dans la Freebox, son nom, son canal, sa clé et son mode de cryptage (WEP ou WPA).

1.3.5 - REGLAGE DE L'AFFICHAGE

➔ Un appui court sur la touche Back/efface (touche jaune) de la télécommande vous donne accès au réglage de l'affichage.

Vous pouvez choisir le type de sortie du signal (RGB ou Video), activer les sous-titres et le service malentendant (si disponibles), modifier les paramètres d'affichage (4/3 letterbox, 4/3 combiné, 4/3 pan scan et 16/9) et régler les niveaux de contraste, luminosité, couleur et zoom de l'image.

free