

TABLE DES MATIÈRES

1. VOTRE HERCULES DUALPIX HD	3
1.1. Recommandations	3
1.2. Spécifications	3
1.3. Configuration requise	4
1.4. Contenu de la boîte	5
2. INSTALLATION DE VOTRE HERCULES DUALPIX HD	6
2.1. Lancer l'assistant d'installation de votre Hercules Dualpix HD	6
2.2. Etape 1 : Positionner sa Hercules Dualpix HD	6
2.3. Etape 2 : Installer les pilotes et logiciels	6
2.4. Etape 3 : Tester l'image et le son avec Dualpix Viewer	7
3. BIEN UTILISER SA HERCULES DUALPIX HD	10
3.1. La simple visualisation, pour une utilisation basique	10
3.1.1. Zoomer avec sa Hercules Dualpix HD	10
3.1.2. Régler le micro et l'image	12
3.2. Communiquez avec votre logiciel de messagerie instantanée et votre webcam Hercules Dualpix HD	13
3.2.1. Communiquer par vidéo avec Windows Live Messenger ou MSN Messenger	14
3.2.2. Communiquer par vidéo avec Skype	16
3.2.3. Communiquer par vidéo avec Yahoo Messenger	17
3.2.4. Communiquer par vidéo avec AOL AIM	19
3.3. Vous avez l'âme d'une rock star ou d'un journaliste Enregistrez votre performance avec Hercules Webcam Station Evolution	21
3.3.1. Prendre une simple photo	21
3.3.2. Prendre des photos en mode Rafale	22
3.3.3. Prendre des photos en mode Retardateur	23
3.3.4. Capturer une séquence vidéo	24
3.3.5. Définir ses paramètres de capture photo et vidéo	24
3.3.6. Sélectionner, ouvrir ou supprimer des photos ou des vidéos	26
3.4. Vous souhaitez agrémenter votre <u>blog</u> de photos et de vidéos	27
3.4.1. Définir sa liste de blogs	27
3.4.2. Ajouter des photos ou des vidéos sur son blog	31
3.5. Vous souhaitez transférer vos photos/vidéos sur votre iPod	33
3.6. Vous souhaitez transférer vos photos/vidéos sur votre PSP	34
3.7. Vous souhaitez transférer vos photos/vidéos vers un <u>dossier</u> de votre ordinateur ..	35
3.8. Vous souhaitez envoyer vos photos/vidéos par <u>e-mail</u>	35

3.9. Vous souhaitez utiliser votre Hercules Dualpix HD avec un logiciel de capture vidéo³⁶

4. ASSISTANCE TECHNIQUE.....	39
5. GARANTIE	40
RECOMMANDATION RELATIVE À LA PROTECTION DE L'ENVIRONNEMENT	40

1. VOTRE HERCULES DUALPIX HD

Félicitations pour votre acquisition ! Avec votre Hercules Dualpix HD, les portes du multimédia communicant s'ouvrent à vos yeux et vos oreilles.

Utilisez les fonctionnalités innovantes de votre Hercules Dualpix HD, laissez libre cours à votre imagination et découvrez de nouvelles façons de communiquer et de partager vos envies, vos souvenirs, vos émotions.

Découvrez tout au long de ce manuel comment vous pouvez communiquer autrement, à des fins professionnelles ou de loisir. Servez-vous des exemples fournis pour les adapter à votre mode de vie.

Avec Hercules Dualpix HD, joignez l'image à la parole !

1.1. Recommandations

- N'ouvrez en aucun cas votre Hercules Dualpix HD, vous risqueriez d'endommager les composants internes.
- Pour garantir un fonctionnement optimal de votre webcam, tenez-la éloignée :
 - de la pluie ou de l'humidité, de tout fluide (eau, produits chimiques ou tout autre liquide),
 - de sources de chaleur telles que radiateurs, cuisinières ou tout autre appareil émetteur de chaleur (y compris les amplificateurs),
 - des rayons directs du soleil.
- Ne couvrez pas votre webcam.
- Débranchez le cordon USB de la Hercules Dualpix HD si vous prévoyez de ne pas l'utiliser pendant une période prolongée.
- Nettoyez votre webcam à l'aide d'un chiffon doux et évitez l'usage d'aérosols.

1.2. Spécifications

- Webcam Hercules Dualpix HD USB2.0 (compatible USB1.1)
- Microphone intégré
- Capteur CMOS de 1,3 million de pixels
- Vitesse de prise de vue : 3 images/seconde

- Résolutions supportées en USB2.0

Mode photo (simple prise de vue, retardateur)	Mode photo (rafale)	Mode vidéo
- QQVGA (160x120) - QCIF (176x144) - QVGA (320x240, idéal pour blog, iPod, PSP) - CIF (352x288) - VGA (640x480, idéal pour e-mail) - SVGA (800x600) - XVGA (1280x1024, - 1,3 Mégapixel) - 1600x1120 (1,8 M par interpolation) - 1600x1280 (2 M par interpolation) - 1920x1536 (3 M par interpolation) - 2240x1792 (4 M par interpolation) - 2520x2048 (5 M par interpolation)	- QQVGA (160x120) - QCIF (176x144) - QVGA (320x240, idéal pour blog, iPod, PSP) - CIF (352x288) - VGA (640x480, idéal pour e-mail)	- 160x120 - 176x144 - 320x240 (idéal pour blog vidéo, iPod vidéo, PSP) - 352x288 - 640x480 (idéal pour e-mail) - 800x600 - 1280x1024 (1,3 Mégapixel) - 1600x1120 (1,8 M par interpolation)

Certaines résolutions ne seront pas accessibles sur un PC équipé uniquement d'un port USB1.1.

- Mode vidéo : jusqu'à 30 images/seconde (selon la puissance de votre ordinateur)
- Compatible avec les logiciels de messagerie instantanée (Windows Live Messenger®, MSN Messenger®, Skype®, Yahoo Messenger®, AOL AIM™)
- Rotation horizontale de 360°, rotation verticale de 60°

1.3. Configuration requise

- Intel® Pentium® III ou AMD® Athlon® 1.1GHz (Intel® Pentium® 4 2.8GHz ou plus recommandé)
- 256 Mo de RAM (512Mo de RAM ou plus recommandé)
- Lecteur de CD-ROM
- Port USB2.0 ou USB1.1 (USB 2.0 recommandé)
- Système d'exploitation : Microsoft Windows XP Edition familiale/Édition professionnelle SP2 ou supérieur
- 300Mo d'espace libre sur disque dur
- Carte graphique 16bits de couleur

Pour utiliser les options de communication :

- Ligne Internet active
- Internet Explorer 6.0, Netscape Navigator 4.7 ou Mozilla Firefox 1.0 ou supérieur
- Windows Live Messenger 8 ou supérieur, MSN Messenger 7.5 ou supérieur, Skype 2.5 ou supérieur, Yahoo Messenger 8 ou supérieur, AOL Instant Messenger (AIM) 5.5 ou supérieur ou un autre logiciel de messagerie instantanée intégrant la fonction vidéo

1.4. Contenu de la boîte

- Webcam Hercules Dualpix HD Hercules
- Câble USB (longueur = 1,90 m)
- CD-Rom d'installation contenant les pilotes, le logiciel WebCam Station Evolution et le manuel de l'utilisateur au format pdf.
- Guide de démarrage rapide en français

ENGLISH

FRANÇAIS

DEUTSCH

NEDERLANDS

ITALIANO

ESPAÑOL

PORTUGUES

Русский

2. INSTALLATION DE VOTRE HERCULES DUALPIX HD



Installez les pilotes et les logiciels fournis **avant** de connecter votre webcam, comme indiqué ci-dessous.

2.1. Lancer l'assistant d'installation de votre Hercules Dualpix HD




- Insérez le CD-ROM fourni dans votre lecteur de CD-ROM.

L'assistant d'installation apparaît automatiquement.

Si le menu d'installation ne se lance pas automatiquement :

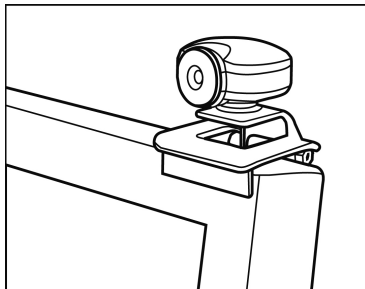
- Double-cliquez sur **Poste de travail**.
- Double-cliquez sur l'icône du CD-ROM.
- Si nécessaire, double-cliquez sur **Setup.exe**.

- Cliquez sur le bouton  pour lancer l'installation de Webcam Station Evolution et des pilotes de la webcam.

2.2. Etape 1 : Positionner sa Hercules Dualpix HD

Votre Hercules Dualpix HD va devenir l'un de vos outils de communication préférés. Avant de profiter de toutes ses fonctionnalités, il est important de bien la positionner en fonction de l'utilisation que vous souhaitez en faire. Vous pouvez la fixer à votre écran LCD (à l'aide du pied de fixation) ou à proximité de votre ordinateur, de sorte que votre visage apparaisse dans la fenêtre de visualisation. Mais vous pouvez également la placer ailleurs, dans les limites de la longueur du câble.

Les dessins ci-après vous montrent deux exemples de positionnement idéal.



2.3. Etape 2 : Installer les pilotes et logiciels

- Suivez ensuite les instructions d'installation affichées à l'écran.
- Connectez votre webcam à un port USB lorsque l'assistant d'installation vous le demande.

*L'assistant détecte automatiquement votre webcam et poursuit l'installation. Si la fenêtre Windows **Nouveau périphérique détecté** s'affiche, attendez qu'elle se ferme.*

A la fin de l'installation, l'icône  apparaît dans la barre des tâches.

2.4. Etape 3 : Tester l'image et le son avec Dualpix Viewer

Avant de passer à l'utilisation proprement dite, nous vous proposons de passer quelques minutes à vous exercer sur les différents réglages pour optimiser la qualité audio et vidéo.

Pour cela, nous allons nous servir de l'utilitaire Dualpix Viewer qui se lance automatiquement à la fin de l'installation. Il est composé d'une fenêtre de visualisation et de boutons de réglage de l'image et du microphone.

Commençons par vérifier que la **fenêtre de visualisation** affiche bien l'image.



Dans cet exemple, la fenêtre de visualisation affiche une image de bonne qualité.




Si la fenêtre est **vide** et qu'un **message d'erreur** s'affiche, appuyez sur le bouton de rafraîchissement .

Si l'image affichée est **saccadée**, votre ordinateur utilise sans doute une trop grande quantité de ressources : fermez des applications et relancez Dualpix Viewer.

Si ces conseils se révèlent insuffisants, reportez-vous aux FAQ disponibles sur le site <http://ts.hercules.com>, à la rubrique **Support en ligne**.

Nous allons ensuite modifier les réglages de l'**image** et observer la différence dans la fenêtre de visualisation.



- Cliquez sur le bouton de paramétrage vidéo .
- Testez les différents réglages (luminosité, teinte...) pour trouver la qualité d'image qui vous convient.
- Cliquez sur **Appliquer**.
- Pour revenir aux paramètres initiaux, cliquez sur le bouton **Défaut**.
- Cliquez sur **OK**.

Testons maintenant les différents réglages de la **voix**.



- Cliquez sur le bouton de paramétrage du microphone



- Parlez normalement dans le micro tout en déplaçant le curseur du niveau de volume micro jusqu'à ce que la jauge navigue dans la zone jaune sans jamais atteindre la zone rouge.

- Cliquez sur **Appliquer**, puis sur **OK**.

Remarque : Ces quelques conseils vous aideront à optimiser le réglage de votre webcam. S'ils se révèlent insuffisants, cliquez sur **Aidez-moi!** et reportez-vous aux FAQ disponibles sur le site Internet Hercules (<http://ts.hercules.com>).

- Cliquez sur le bouton **OK!** si vous estimez que la webcam fonctionne correctement.

- Suivez les dernières instructions affichées à l'écran pour terminer l'installation de votre webcam.

Et maintenant, êtes-vous prêt à entrer dans le monde communicant ? Hercules Dualpix HD va vous aider à révéler vos talents cachés.

ENGLISH

FRANÇAIS

DEUTSCH

NEDERLANDS

ITALIANO

ESPAÑOL

PORTUGUES

Русский

3. BIEN UTILISER SA HERCULES DUALPIX HD

Votre Hercules Dualpix HD est branchée et fonctionnelle ? Il est maintenant temps de l'utiliser en conditions réelles et de démontrer votre audace créative à travers l'enregistrement très simple de séquences vidéo ou la capture de photos, grâce au logiciel spécialement développé par Hercules, **Webcam Station Evolution**.

Et si vous utilisez déjà des logiciels de messagerie instantanée (les fameux « messengers ») intégrant la vidéo, vous pouvez désormais communiquer autour de vous en ajoutant l'image à la voix et au texte.

Imaginez les applications possibles : vous pouvez vous prendre pour une rock star et enregistrer votre chorégraphie, puis la transférer sur votre blog ou, plus sérieusement, organiser une vidéoconférence avec un collaborateur ou un responsable basé sur un autre site, sans vous déplacer.

3.1. La simple visualisation, pour une utilisation basique

Vous pensez que votre visage et votre voix n'ont aucun secret pour vous. Vous serez pourtant surpris de vous voir, en réel, à l'écran. Faites le test simplement en lançant l'application Webcam Station Evolution, fournie avec votre webcam, ou tout autre logiciel intégrant la capture vidéo. Parlez et bougez dans le champ de la caméra, l'écran de visualisation retranscrit tous vos faits et gestes et, naturellement, vous vous prenez au jeu.

3.1.1. Zoomer avec sa Hercules Dualpix HD

Après avoir ouvert Webcam Station Evolution ou un autre logiciel de capture vidéo, l'application Zoom Controller s'ouvre automatiquement dans une fenêtre en bas à droite de l'écran. Outre les fonctions classiques de réglage du micro et de l'image, que l'on retrouve dans la plupart des applications faisant appel à une webcam, cet outil offre des fonctionnalités innovantes complémentaires telles que le **Travelling Zoom** de Hercules.



Effectuer un zoom

Dans Zoom Controller, le **zoom manuel** est activé par défaut. Vous pouvez contrôler le niveau de zoom (de 1x à 3x) à l'aide du curseur ou de la molette de la souris. Si vous sortez du champ de la

caméra ou si votre visage est excentré, cliquez sur le cadre de zoom et déplacez-le à l'endroit souhaité.



Remarque : la valeur 1x correspond à la taille normale de la capture, tandis que la valeur 3x correspond à un agrandissement par 3 de la capture.

Si vous souhaitez passer en **zoom automatique**, cochez l'option **Hercules Travelling Zoom**. Ainsi l'application va automatiquement détecter votre visage et suivre ses mouvements. Amusez-vous à vous déplacer à gauche, à droite, à vous éloigner puis à vous rapprocher de la webcam. Tant que vous restez dans le champ de la caméra et à une distance raisonnable, Zoom Controller affiche votre visage au centre de la fenêtre de visualisation.



3.1.2. Régler le micro et l'image

Les logiciels que vous serez amené à utiliser avec votre Hercules Dualpix HD (Webcam Station Evolution, Dualpix Viewer, Zoom Controller, ou les logiciels de capture vidéo et les messengers, par exemple) vous permettent de sélectionner et régler le micro et l'image. Vous y retrouverez donc les mêmes options de réglage que celles décrites ci-après.



Les réglages effectués dans un logiciel de capture ou un messenger n'étant pas automatiquement pris en compte par les autres logiciels de ce type, nous vous conseillons de vérifier voire, le cas échéant, d'effectuer ces réglages dans chacun d'entre eux.

Régler le microphone de sa webcam dans Zoom Controller



- Dans Zoom Controller, cliquez sur le bouton



- Parlez normalement dans le micro tout en déplaçant le curseur du niveau de volume micro jusqu'à ce que la jauge navigue dans la zone jaune sans jamais atteindre la zone rouge.

- Vous pouvez cliquer sur **Paramètres audio** pour ouvrir les propriétés d'enregistrement du micro.

- Lorsque vous avez terminé, cliquez sur **Appliquer**, puis sur **OK**.

Régler l'image dans Zoom Controller



- Dans Zoom Controller, cliquez sur le bouton



- Modifiez les différents réglages : luminosité (si votre image est trop sombre ou trop claire, par exemple), teinte... et observez la différence dans la fenêtre de visualisation.

- Cliquez sur **Défaut** si vous n'êtes pas satisfait de vos nouveaux réglages et souhaitez réinitialiser les paramètres par défaut.

- Lorsque vous avez terminé, cliquez sur **Appliquer**, puis sur **OK**.

3.2. Vous avez une nouvelle à annoncer à votre famille ou à vos amis

Communiquez avec votre logiciel de messagerie instantanée et votre webcam Hercules Dualpix HD

La webcam est un moyen à la fois simple et rapide de communiquer. Montrez à votre famille les images de votre nouveau-né ou souhaitez l'anniversaire d'un membre de votre famille, le tout en direct, avec l'émotion en plus.

Ou, d'un point de vue professionnel, trouvez une solution pour résoudre un problème entre deux sites distants, ou effectuez un compte-rendu urgent. Vous verrez que votre Hercules Dualpix HD peut également améliorer la productivité et l'efficacité.

Votre Hercules Dualpix HD est conçue pour fonctionner avec tous les logiciels de messagerie instantanée du marché, à condition que ces derniers soient configurés pour être utilisés avec une webcam.

Remarque : Les chapitres suivants décrivent la procédure complète pour passer une communication avec les principaux logiciels de messagerie instantanée du marché. Pour en savoir plus sur la configuration de votre logiciel de messagerie instantanée avec une webcam, reportez-vous à l'aide relative à celui-ci.

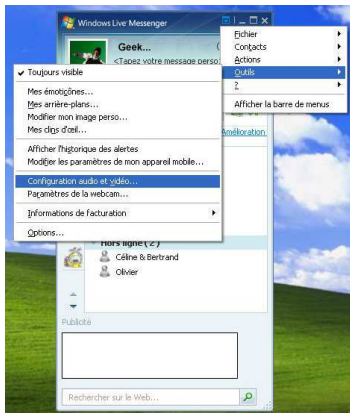
3.2.1. Communiquer par vidéo avec Windows Live Messenger ou MSN Messenger

Remarques : La configuration du logiciel de messagerie instantanée, expliquée ci-dessous, ne doit être réalisée que lors de la première utilisation avec votre webcam. Par la suite, vous pouvez directement effectuer une communication vidéo.

Hercules recommande d'utiliser la version **7.5 de MSN Messenger** ou une version supérieure, et d'installer les mises à jour disponibles.

Pour des raisons pratiques, la procédure indiquée ci-dessous se rapporte à **Windows Live Messenger** que vous posséderez si vous avez effectué la dernière mise à jour de MSN Messenger.

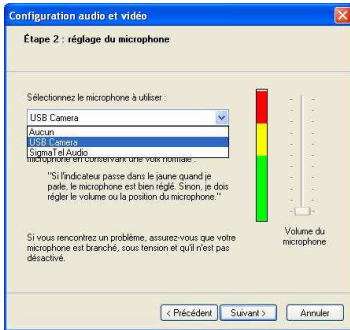
Configurer son messenger



- Lancez **Windows Live Messenger**.
- Sélectionnez **Outils/Configuration audio et vidéo**.
- Dans la fenêtre qui s'affiche, cliquez sur **Suivant**.



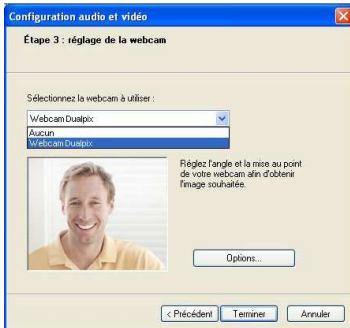
- Choisissez votre **périphérique audio de sortie** (votre carte son reliée à vos haut-parleurs ou à votre micro-casque, par exemple) et ajustez le volume d'écoute.
- Cliquez sur **Suivant**.



- **Sélectionnez le microphone dans la liste** (celui de la webcam Hercules Dualpix HD ou de votre micro-casque, par exemple).

- Cliquez sur **Suivant**.

Remarque : Si vous sélectionnez un autre micro que celui de la webcam, toute modification des paramètres du micro dans Zoom Controller n'aura aucun effet.

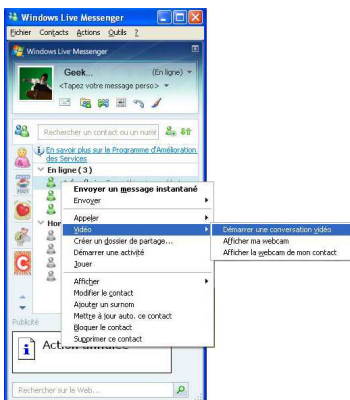


- **Sélectionnez ensuite votre Hercules Dualpix HD dans la liste.**

- Si vous le souhaitez, cliquez sur le bouton **Options** pour accéder aux paramètres de votre Hercules Dualpix HD (luminosité, couleur...). Après avoir modifié les réglages, cliquez sur **Appliquer**, puis sur **OK**.

- Cliquez sur **Terminer**.

Lancer une communication vidéo



- Dans votre liste de contacts, cliquez avec le bouton droit de la souris sur un contact.

- Sélectionnez **Vidéo**, puis **Démarrer une conversation vidéo**.



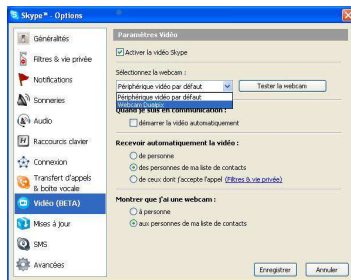
La communication vidéo n'est possible que si votre contact est également équipé d'une webcam et qu'il accepte la communication.

3.2.2. Communiquer par vidéo avec Skype

Remarque : la configuration du logiciel de messagerie instantanée, expliquée ci-dessous, ne doit être réalisée que lors de la première utilisation avec votre webcam. Par la suite, vous pouvez directement effectuer une communication vidéo.

Hercules recommande d'utiliser la version 2.5 de Skype ou une version supérieure, et d'installer les mises à jour disponibles.

Configurer Skype



- Lancez **Skype**.
- Sélectionnez **Outils/Options**.
- Dans la liste d'options à gauche, cliquez sur **Vidéo**.
- Sélectionnez votre webcam dans la liste.



- Cliquez sur le bouton **Tester la webcam**. Votre image doit apparaître dans la fenêtre de visualisation.
- Si vous le souhaitez, cliquez sur le bouton **Paramètres de la webcam** pour accéder aux paramètres de votre Hercules Dualpix HD (luminosité, couleur...).
- Cliquez sur **Fermer**.
- Cochez la case **démarrer la vidéo automatiquement** dans la zone **Quand je suis en communication**.
- Cliquez sur **Enregistrer**.

Lancer une communication vidéo



- Dans votre liste de contacts, cliquez avec le bouton droit de la souris sur un contact.
- Sélectionnez **Appeler ce contact**.



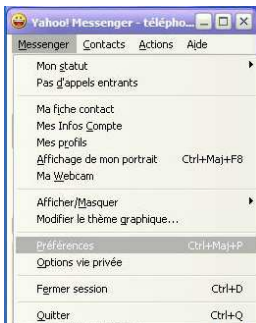
La communication vidéo n'est possible que si votre contact est également équipé d'une webcam et qu'il accepte la communication.

3.2.3. Communiquer par vidéo avec Yahoo Messenger

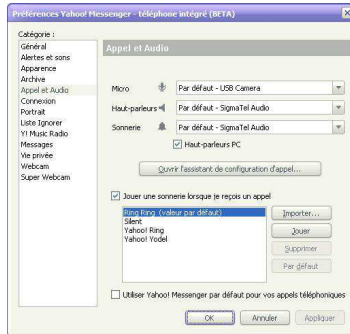
Remarque : la configuration du logiciel de messagerie instantanée, expliquée ci-dessous, ne doit être réalisée que lors de la première utilisation avec votre webcam. Par la suite, vous pouvez directement effectuer une communication vidéo.

Hercules recommande d'utiliser la version 8 de Yahoo Messenger ou une version supérieure, et d'installer les mises à jour disponibles.

Configurer Yahoo Messenger



- Lancez Yahoo Messenger.
- Cliquez sur le menu **Messenger**, puis sélectionnez **Préférences**.



- Sélectionnez la catégorie **Appel et Audio**.
- Cliquez sur le bouton **Ouvrir l'assistant de configuration d'appel...**
- Cliquez sur **Suivant**.



- **Sélectionnez le microphone** dans la liste (celui de la webcam Hercules Dualpix HD ou de votre micro-casque, par exemple).
- Cliquez sur **Suivant**.

Remarque : Si vous sélectionnez un autre micro que celui de la webcam, toute modification des paramètres du micro dans Zoom Controller n'aura aucun effet.



- **Sélectionnez les haut-parleurs** (votre carte son reliée à vos haut-parleurs ou à votre micro-casque, par exemple) et ajustez le volume d'écoute.
- Cliquez sur **Terminer**.
- Si vous le souhaitez, cliquez sur le bouton **Paramètres caméra**, dans la catégorie **Webcam**, pour accéder aux paramètres de votre Hercules Dualpix HD (luminosité, couleur...).
- Cliquez sur **Appliquer**, puis sur **Fermer**.



- Enfin, pour activer votre webcam dans Yahoo Messenger, cliquez sur le menu **Messenger**, puis sélectionnez **Ma Webcam**.
- Un message d'avertissement s'affiche.*
- Cliquez sur **OK**.
- Une fenêtre de visualisation s'affiche. Vous pouvez maintenant lancer une communication.*

Lancer une communication vidéo



- Dans votre liste de contacts, cliquez avec le bouton droit de la souris sur un contact.
- Sélectionnez **Appeler l'ordinateur**.



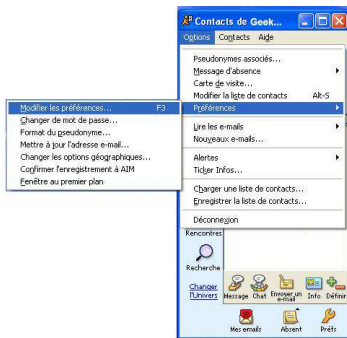
La communication vidéo n'est possible que si votre contact est également équipé d'une webcam et qu'il accepte la communication.

3.2.4. Communiquer par vidéo avec AOL AIM

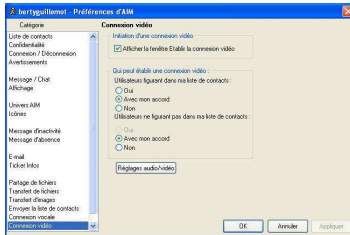
Remarque : La configuration du logiciel de messagerie instantanée, expliquée ci-dessous, ne doit être réalisée que lors de la première utilisation avec votre webcam. Par la suite, vous pouvez directement effectuer une communication vidéo.

Hercules recommande d'utiliser la version 5.5 de AOL AIM ou une version supérieure, et d'installer les mises à jour disponibles.

Configurer AOL AIM



- Lancez AIM.
- Sélectionnez **Options/Préférences/Modifier les préférences**.



- Sélectionnez la catégorie **Connexion vidéo**.
- Cliquez sur le bouton **Réglages audio/vidéo**.
- Cliquez sur **Suivant**.



- **Sélectionnez la webcam**, puis cliquez sur **Suivant**.
- Réglez la webcam, puis cliquez sur **Suivant**.



- **Sélectionnez le microphone** (celui de la webcam Hercules Dualpix HD ou de votre micro-casque, par exemple) **et les haut-parleurs** (votre carte son reliée à vos haut-parleurs ou à votre micro-casque, par exemple).
- Cliquez sur **Suivant**.

Remarque : Si vous sélectionnez un autre micro que celui de la webcam, toute modification des paramètres du micro dans Zoom Controller n'aura aucun effet.

- Testez les haut-parleurs, puis cliquez sur **Suivant**.
- Testez le micro, puis cliquez sur **Suivant**.
- Cliquez sur **Terminer**, puis sur **OK**.

Lancer une communication vidéo



- Dans votre liste de contacts, cliquez avec le bouton droit de la souris sur un contact.
- Sélectionnez **Message**.
- Dans la fenêtre de message, cliquez sur l'icône **Vidéo**.



La communication vidéo n'est possible que si votre contact est également équipé d'une webcam et qu'il accepte la communication.


3.3. Vous avez l'âme d'une rock star ou d'un journaliste Vous avez des talents de comédien Enregistrez votre performance avec Hercules Webcam Station Evolution

Peut-être rêvez-vous de devenir chanteur, chorégraphe ou journaliste. Alors pourquoi ne pas utiliser votre Hercules Dualpix HD Hercules pour vous filmer et améliorer votre style ? Grâce au logiciel **Webcam Station Evolution**, imitez les vedettes ou créez votre propre style en laissant libre cours à votre imagination. Utilisez pour cela les fonctionnalités complètes de prise de vue (photo, mode rafale ou retardateur et capture vidéo).

3.3.1. Prendre une simple photo

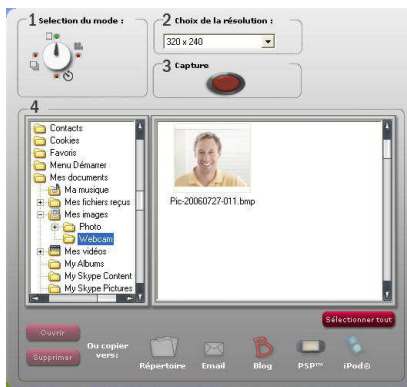


- Lancez Webcam Station Evolution.

Remarque : Zoom Controller s'ouvre également en bas à droite de votre écran pour vous donner accès aux fonctions de zoom. Si vous ne souhaitez pas utiliser ces fonctions, vous pouvez masquer la fenêtre en cliquant sur le bouton  situé en haut à droite.



- Dans la fenêtre principale, cliquez sur le bouton **Capture**.




Une nouvelle fenêtre s'ouvre. Suivez les étapes comme indiqué à l'écran :

1. Sélectionnez le mode **Prise de vue simple**.



2. Choisissez la résolution dans la liste déroulante.

3. Appuyez sur le bouton .

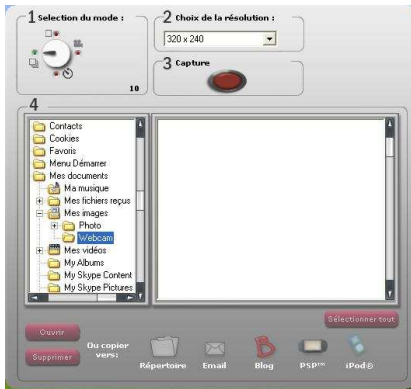
L'image est enregistrée à l'emplacement et au format (jpeg) sélectionnés par défaut, et le dossier contenant les images s'ouvre, affichant un aperçu des photos.

Remarque : Pour modifier l'emplacement et le format d'enregistrement par défaut, reportez-vous au chapitre 3.3.5. Définir ses paramètres de capture photo et vidéo.

3.3.2. Prendre des photos en mode Rafale



- Dans la fenêtre principale de Webcam Station Evolution, cliquez sur le bouton **Capture**.





Une nouvelle fenêtre s'ouvre. Suivez les étapes comme indiqué à l'écran :

1. Sélectionnez le mode **Rafale**.



2. Choisissez la résolution dans la liste déroulante.

3. Appuyez sur le bouton . Un compte à rebours de 3 secondes se déclenche pour vous permettre de prendre la pose. Ensuite, 10 photos sont prises en rafale, à raison de 3 images par seconde (paramètres par défaut).

- Pour arrêter les prises de vue avant la dernière, appuyez de nouveau sur le bouton .

Les images sont enregistrées à l'emplacement et au format (jpeg) sélectionnés par défaut, et le dossier contenant les images s'ouvre, affichant un aperçu des photos.

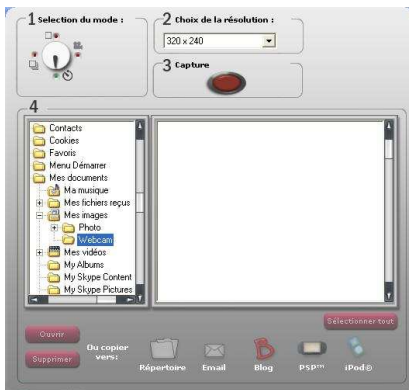
Dans ce mode, Webcam Station Evolution crée dans un sous-dossier « GIF » un fichier **GIF animé** qui s'ouvre automatiquement pour que vous puissiez visualiser l'animation créée. Étonnez vos amis en important ce fichier dans votre site Web ou sur votre blog (pour en savoir plus sur cette fonction, reportez-vous au chapitre 3.4.2. Ajouter des photos ou des vidéos sur son blog).

Remarque : Pour modifier les différents paramètres de capture photo en mode Rafale, reportez-vous au chapitre 3.3.5. Définir ses paramètres de capture photo et vidéo.

3.3.3. Prendre des photos en mode Retardateur



- Dans la fenêtre principale de Webcam Station Evolution, cliquez sur le bouton **Capture**.



Une nouvelle fenêtre s'ouvre. Suivez les étapes comme indiqué à l'écran :

1. Sélectionnez le mode **Retardateur**.



2. Choisissez la résolution dans la liste déroulante.



3. Appuyez sur le bouton

*Un compte à rebours de **3 secondes** (par défaut) se déclenche pour vous permettre de prendre la pose avant la prise de vue.*

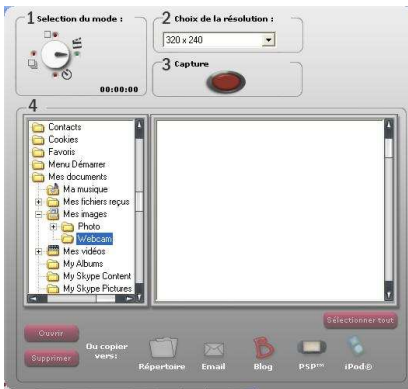
L'image est enregistrée à l'emplacement et au format (jpeg) sélectionnés par défaut, et le dossier contenant les images s'affiche avec un aperçu des photos.

Remarque : Pour modifier les différents paramètres de capture photo en mode Retardateur, reportez-vous au chapitre 3.3.5. Définir ses paramètres de capture photo et vidéo.

3.3.4. Capturer une séquence vidéo



- Lancez Webcam Station Evolution.
- Dans la fenêtre principale, cliquez sur le bouton **Capture**.



Une nouvelle fenêtre s'ouvre. Suivez les étapes comme indiqué à l'écran :


1. Sélectionnez le mode **Capture d'une vidéo**.



2. Choisissez la résolution dans la liste déroulante.

Il est maintenant temps de prendre la pose et de préparer votre texte ou votre chorégraphie.

3. Appuyez sur le bouton  pour démarrer l'enregistrement

- Pour arrêter l'enregistrement, appuyez de nouveau sur le bouton .

La séquence vidéo est enregistrée au format .avi (par défaut), à l'emplacement sélectionné, et le dossier contenant les vidéos s'ouvre.


Remarque : Pour modifier les différents paramètres de capture vidéo, reportez-vous au chapitre 3.3.5. Définir ses paramètres de capture photo et vidéo.

3.3.5. Définir ses paramètres de capture photo et vidéo



Cette étape ne doit être réalisée que lors de la première utilisation ou lorsque vous souhaitez modifier les paramètres par défaut (emplacement de sauvegarde, format des photos, mode de capture, son émis lors de la capture).

Les paramètres de capture peuvent être définis dans Webcam Station Evolution.

- Cliquez sur le bouton .

- Sélectionnez **Paramètres de Capture**.

La fenêtre **Paramètres de Capture** s'ouvre.

Définir l'emplacement de sauvegarde de ses captures photo et vidéo

Répertoire de destination : C:\Mes documents\Mes images

- Dans la zone **Photos** ou **Vidéos**, vérifiez l'emplacement de sauvegarde de vos photos ou de vos vidéos.

- Si vous souhaitez modifier l'emplacement, cliquez sur **Parcourir** et sélectionnez un autre dossier.

Sélectionner le format de ses photos

Format des photos :
 JPG
 Bitmap
 JFIF

- Dans la zone **Photos**, choisissez le format : bmp ou JPG (par défaut).

Sélectionner le format de ses vidéos

Vidéos
 Répertoire de destination : C:\Mes documents\Mes vidéos
 Encodeur Vidéo :
 Par de compression
 DivX Video Encoder
 WMVideo Encoder (DVG)
 MCS-screen encoder (DMG)
 WMVideo Encoder (DMG)
 WMVideo Encoder (DMG)
 MCSScreen Encoder (DMG)
 Alacsoft Mpeg Encoder Filter
 Alacsoft H264 Encoder Filter
 DivX Video Encoder
 Gulimero MPEG-4 Encoder
 Intel® Video 3.10 Compression Filter
 MPEG Compression
 Cinepak Loader by Flaxbit
 Intel 4.2.0 Video V2.50
 Intel Indeo® Video R3.2
 Intel Indeo® Video 4.5

- Dans la zone **Vidéo**, choisissez l'encodeur vidéo.

*La liste proposée contient les encodeurs déjà installés sur votre ordinateur. Lorsque l'encodeur le permet, vous pouvez modifier ses paramètres en cliquant sur le bouton **Options**.*

Sélectionner les paramètres du mode de capture

Mode Rafale:
 Nombre de photos : 10 à la cadence de : 3 photos par seconde
 Mode Retardateur:
 Prendre la photo après : 3 secondes

- En mode **Rafale**, définissez le nombre total de photos (de 1 à 20) et le nombre de photos par seconde (de 1 à 5).

- En mode **Retardateur**, définissez le délai avant déclenchement : de 0 (capture immédiate) à 10 secondes.

Sélectionner le son émis lors de la capture

- Cochez la case **Jouer un son au moment de la prise de vue** pour que Webcam Station Evolution émette un son lors de la capture d'une photo.

- Conservez le son par défaut ou cliquez sur **Parcourir** pour sélectionner votre propre son (au format .wav).

3.3.6. Sélectionner, ouvrir ou supprimer des photos ou des vidéos

Sélectionner des photos ou des vidéos

- Lancez Webcam Station Evolution.
- Cliquez sur Capture.



- Placez-vous dans le dossier **Mes images** ou **Mes vidéos**.

- Dans la fenêtre d'aperçu, cliquez sur l'élément souhaité pour le sélectionner, ou cliquez sur le bouton **Sélectionner tout** pour sélectionner tous les éléments du dossier.

Remarque : Pour **sélectionner plusieurs éléments consécutifs**, maintenez la touche Maj de votre clavier enfoncée tout en cliquant sur chaque vidéo souhaitée. Pour **sélectionner plusieurs éléments non consécutifs**, maintenez sur la touche Ctrl de votre clavier enfoncée tout en cliquant sur chaque vidéo souhaitée.

Ouvrir des photos ou des vidéos

- Après avoir sélectionné un ou plusieurs éléments dans la fenêtre d'aperçu (voir ci-dessus Sélectionner des photos ou des vidéos), cliquez sur le bouton **Ouvrir** pour les visualiser. Webcam Station Evolution lance automatiquement votre logiciel de visualisation photo ou vidéo préféré (celui défini par Windows pour ce type de fichier).

Supprimer des photos ou des vidéos

- Après avoir sélectionné un ou plusieurs éléments dans la fenêtre d'aperçu (voir ci-dessus Sélectionner des photos ou des vidéos), cliquez sur le bouton **Supprimer** pour les supprimer.

3.4. Vous souhaitez agrémenter votre blog de photos et de vidéos


Votre copain vient de créer son blog avec des photos ? Impressionnez-le en créant un blog vidéo et en l'agrémentant de vidéos très simplement, grâce à la fonction de conversion de Webcam Station Evolution, qui convertit automatiquement la vidéo au format approprié.

Webcam Station Evolution va encore plus loin en vous permettant de poster vos images directement sur votre blog, accompagnées du texte de votre article. Et si vous possédez plusieurs blogs chez un même hébergeur, Webcam Station Evolution peut même enregistrer vos différents profils.

Remarque : Webcam Station Evolution intègre les paramètres des hébergeurs de blogs les plus connus pour faciliter l'enrichissement de votre blog. Néanmoins, certains hébergeurs peuvent vous demander de poster manuellement votre article et non automatiquement via Webcam Station Evolution.

3.4.1. Définir sa liste de blogs

Remarque : Cette étape ne doit être réalisée que lors de la première utilisation ou lorsque vous souhaitez modifier les différents paramètres (emplacement de sauvegarde, ajout, modification ou suppression de blogs).

- Cliquez le bouton .

- Cliquez sur **Mes blogs...**

La fenêtre **Mes blogs** s'ouvre.

Définir le dossier de destination de ses vidéos converties

- Conservez l'emplacement proposé par défaut ou cliquez sur **Parcourir** pour sélectionner un autre emplacement.

Remarque : Webcam Station Evolution utilise ce dossier pour copier les photos ou vidéos après leur conversion dans le format approprié à votre blog.

Ajouter un blog à sa liste de blogs

- Dans la fenêtre **Mes blogs**, cliquez sur **Ajouter un Blog**.



Si votre hébergeur de blog figure dans la liste proposée

- Sélectionnez votre hébergeur.
- Donnez un nom à votre profile de blog.
- Entrez le login de votre blog (votre identifiant) si le champ correspondant apparaît.

Remarque : S'il n'apparaît pas, vous devrez vous identifier manuellement sur le site de votre hébergeur de blog au moment de charger vos photos ou vidéos.

Sinon...

- Sélectionnez **Other** dans la liste des hébergeurs de blog.
- Donnez un nom à votre profile de blog.
- Entrez l'adresse http de votre hébergeur.

Remarque : Il s'agit de l'adresse menant à la page d'identification de votre blog, généralement la page d'accueil du site.

- Cochez la case correspondant à votre type de blog : **Blog** (images uniquement) ou **Vlog** (images et vidéos). Cela permettra à Webcam Station Evolution de choisir le bon format de conversion de la vidéo : GIF animé (Blog) ou MPEG4 (Vlog).

Remarque : Il est conseillé de laisser la case **Toujours me demander mon mot de passe** cochée s'il existe plusieurs utilisateurs du même PC possédant un blog sur le même serveur de blogs. Cela permet d'éviter que vous envoyiez vos données sur le mauvais blog ou qu'une autre personne poste des vidéos sur votre blog à votre insu.

- Cliquez sur **Sauvegarder**. Votre blog s'ajoute à la liste.

Éditer les paramètres d'un blog dans Webcam Station Evolution



Vous ne pouvez éditer un blog que si vous en avez défini dans la liste Mes blogs.

- Dans la fenêtre **Mes blogs**, sélectionnez un blog.



- Cliquez sur le bouton **Éditer un Blog**.

- Si vous le souhaitez, changez d'hébergeur.

- Entrez le login de votre blog (votre identifiant) si le champ correspondant apparaît.

Remarque : Il est conseillé de laisser la case **Toujours me demander mon mot de passe** cochée s'il existe plusieurs utilisateurs du même PC possédant un blog sur le même serveur de blogs. Cela permet d'éviter que vous envoyiez vos données sur le mauvais blog ou qu'une autre personne poste des vidéos sur votre blog à votre insu.

- Cliquez sur **Sauvegarder**. Vos nouveaux paramètres sont pris en compte.

ENGLISH

FRANÇAIS

DEUTSCH

NEDERLANDS

ITALIANO

ESPAÑOL

PORTUGUES

Русский

Supprimer un blog de la liste de blogs



Vous ne pouvez supprimer un blog que si vous en avez défini dans la liste My blogs.

- Dans la fenêtre **Mes blogs**, sélectionnez le blog à supprimer.




- Cliquez sur **Supprimer un Blog**. Votre blog est supprimé de la liste.

3.4.2. Ajouter des photos ou des vidéos sur son blog

Votre dossier Images ou Vidéos contient des fichiers ? Vous avez défini un ou plusieurs blogs dans Webcam Station Evolution ? Vous avez certainement hâte de partager vos chefs-d'œuvre avec vos lecteurs et de recevoir leurs commentaires.

- Dans Webcam Station Evolution, sélectionnez la photo, la vidéo ou le fichier GIF souhaité dans le dossier correspondant.

Les boutons **Copier vers** s'activent.

- Cliquez sur le bouton .

- Sélectionnez le blog de destination dans la liste proposée.



Remarque : Vous ne pouvez copier un fichier vers un blog que si vous avez défini au moins un blog dans la liste **Mes blogs**. Si vous n'avez défini aucun blog dans la liste **Mes blogs**, Webcam Station Evolution vous propose de le faire. Pour connaître la procédure, reportez-vous au chapitre 3.4.1. Définir sa liste de blogs.

Webcam Station Evolution se charge de convertir le fichier dans le format adapté à votre blog (de bmp en jpeg pour une photo et d'avi en GIF animé si le blog n'accepte pas les vidéos, par exemple).

Si votre hébergeur de blog a permis à Webcam Station Evolution de poster directement un article sur votre blog

Sinon...

- Entrez votre mot de passe (si vous avez laissé la case **Toujours me demander mon mot de passe** cochée).

- Saisissez le titre et le texte de votre article dans la fenêtre qui s'affiche.

- Lorsque vous avez terminé, cliquez sur le bouton **Envoyer**.

Webcam Station Evolution démarre alors le chargement de votre article sur votre blog par Internet. Après quelques instants (de quelques secondes à quelques minutes en fonction de la vitesse de votre connexion Internet ainsi que du nombre et de la taille des fichiers que vous avez sélectionnés), le nouvel article et la photo ou la vidéo s'ajoutent à votre blog et Webcam Station Evolution ouvre automatiquement votre navigateur Internet pour vous permettre de consulter immédiatement votre article.

Webcam Station Evolution vous invite à vous identifier sur la page d'accueil de votre hébergeur, puis à charger vous-même vos photos ou vidéos à partir du dossier de destination sélectionné par défaut, avec votre article.

3.5. Vous souhaitez transférer vos photos/vidéos sur votre iPod

Vous possédez un iPod vidéo et souhaitez emporter avec vous les photos et séquences vidéo réalisées avec votre Hercules Dualpix HD ? Rien de plus simple.




Un iPod vidéo et iTunes sont requis pour le transfert des fichiers.

- Connectez votre iPod à votre ordinateur.
- Dans Webcam Station Evolution, sélectionnez la photo, la vidéo ou le fichier GIF souhaité dans le dossier approprié.

Les boutons **Copier vers** s'activent.



- Cliquez sur le bouton .

Webcam Station Evolution ouvre automatiquement iTunes et vous propose de sélectionner la bibliothèque iTunes de destination.



- Sélectionnez la bibliothèque iTunes, puis cliquez sur **OK**.

Si votre iPod est synchronisé avec iTunes	Sinon...
<i>Le contenu de votre iPod se met automatiquement à jour.</i>	<i>Webcam Station Evolution vous propose de sélectionner la bibliothèque iPod de destination.</i> <i>- Sélectionnez la bibliothèque iPod, puis cliquez sur OK.</i>

Remarques : Pour plus d'informations sur la synchronisation de votre iPod avec iTunes, reportez-vous à l'aide d'iTunes.

iPod ne permet pas d'afficher les fichiers GIF animés. Seule la première photo sera affichée.

3.6. Vous souhaitez transférer vos photos/vidéos sur votre PSP


Votre PSP vous sert de baladeur vidéo ? Avec Webcam Station Evolution, transférez très simplement vos photos et séquences vidéo réalisées avec votre Hercules Dualpix HD.



Votre Memory Stick Duo doit posséder une capacité de stockage suffisante pour l'enregistrement des fichiers.

- Connectez votre PSP à votre ordinateur.
- Dans Webcam Station Evolution, sélectionnez la photo, la vidéo ou le fichier GIF souhaité dans le dossier correspondant.

Les boutons **Copier vers** s'activent.

- Cliquez sur le bouton .


Webcam Station Evolution détecte votre PSP et enregistre les fichiers dans le dossier de destination, après les avoir convertis au format approprié.

Remarque : Pour plus d'informations sur la copie de fichiers sur votre PSP, reportez-vous au manuel de votre PSP.

3.7. Vous souhaitez transférer vos photos/vidéos vers un dossier de votre ordinateur

- Dans Webcam Station Evolution, sélectionnez la photo, la vidéo ou le fichier GIF souhaité dans le dossier correspondant.

Les boutons **Copier vers** s'activent.

- Cliquez sur le bouton .


Webcam Station Evolution ouvre une fenêtre de sélection du dossier.

- Sélectionnez le dossier dans lequel s'enregistreront les fichiers.

3.8. Vous souhaitez envoyer vos photos/vidéos par e-mail

- Dans Webcam Station Evolution, sélectionnez la photo, la vidéo ou le fichier GIF souhaité dans le dossier correspondant.

Les boutons **Copier vers** s'activent.

- Cliquez sur le bouton .

Webcam Station Evolution vous propose un logiciel de courrier électronique.

Si vous souhaitez utiliser le logiciel proposé

- Cliquez sur Oui.

Si vous souhaitez utiliser un autre logiciel ou si aucun logiciel de courrier électronique n'est détecté

- Démarrez votre logiciel de courrier électronique préféré.

- Créez un nouveau courrier.

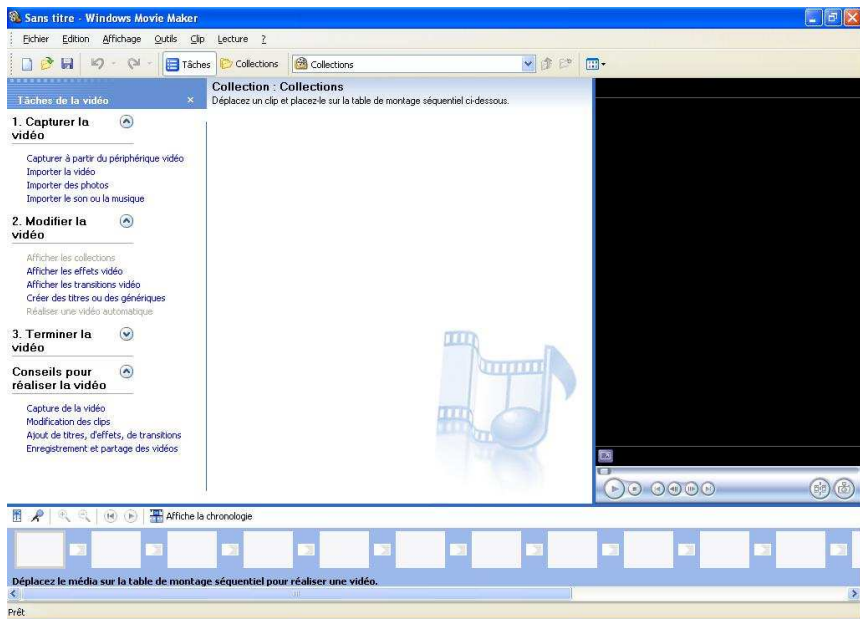
- Insérez manuellement vos fichiers photo/vidéo à votre courrier.

- Saisissez l'objet et le texte du message, puis envoyez votre courrier.

3.9. Vous souhaitez utiliser votre Hercules Dualpix HD avec un logiciel de capture vidéo

La Hercules Dualpix HD est compatible avec tous les logiciels intégrant la capture vidéo. Prenons l'exemple de Windows Movie Maker 2.1, livré avec Windows XP SP2, pour créer un petit film vidéo.

- Branchez votre Hercules Dualpix HD.
- Ouvrez Windows Movie Maker.



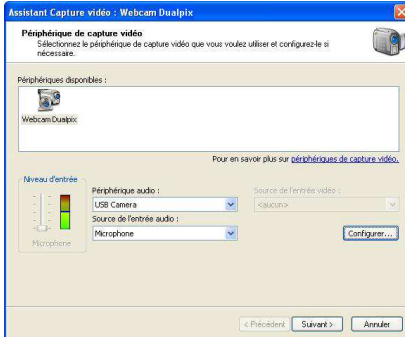
La fenêtre principale s'ouvre. Elle est composée de 4 volets et d'une barre de menus :

- Le **volet de gauche** contient l'assistant de création d'une vidéo en 3 étapes. Pour simplifier la tâche, nous allons utiliser cet assistant.
- Le **volet central** contient les éléments se rapportant à l'option sélectionnée à gauche. Si, par exemple, vous avez cliqué sur **Afficher les effets vidéo**, tous les effets vidéo disponibles s'affichent ici.
- Le **volet de droite** permet de lire la vidéo.
- Enfin, le **volet du bas** affiche la table de montage contenant la piste vidéo, la piste son, les transitions et les effets.



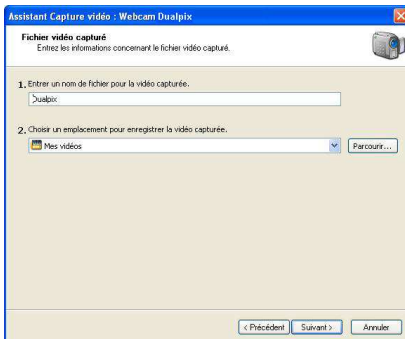
- Cliquez sur l'option **Capturer à partir du périphérique vidéo**.

- L'assistant de capture vidéo s'affiche.



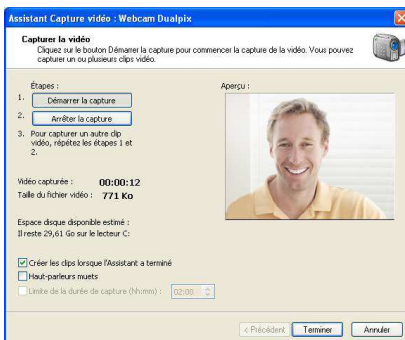
- Sélectionnez votre **périphérique vidéo** et le **micro** (en l'occurrence, votre Hercules Dualpix HD et son microphone intégré).

- Cliquez sur **Suivant**.



- Entrez le **nom de la vidéo** et choisissez son emplacement.

- Cliquez sur **Suivant**, puis à nouveau sur **Suivant**.



- Lorsque vous êtes prêt à filmer, cliquez sur **Démarrer la capture**.

- Lorsque vous avez terminé, cliquez sur **Arrêter la capture**.

Si vous souhaitez créer d'autres séquences vidéo, répétez l'étape de capture ci-dessus.

- Une fois les captures réalisées, cliquez sur **Terminer**.

L'assistant importe les fichiers créés et affiche les vidéos dans la collection.

Vous pouvez maintenant déplacer les vidéos vers la table de montage, ajouter des effets spéciaux et des transitions... et créer un véritable film. Exercez-vous en important des vidéos et des photos prises avec votre Hercules Dualpix HD, et libérez votre imagination !

Pour plus d'informations sur l'utilisation de Windows Movie Maker, consultez l'aide de ce logiciel.

Marques déposées

Hercules® est une marque déposée de Guillemot Corporation S.A. Intel® et Pentium® sont des marques déposées d'Intel Corporation. AMD Athlon est une marque d'AMD. Microsoft® Windows® XP, Internet Explorer, Windows® LiveMessenger, MSN Messenger® et Windows® Movie Maker sont des marques déposées de Microsoft Corporation aux États-Unis et/ou dans d'autres pays. Netscape Navigator est une marque de Netscape Communications Corporation. Mozilla Firefox est une marque déposée de Mozilla Foundation. Skype® est une marque déposée de Skype Limited. Yahoo! Messenger® est une marque déposée de Yahoo! Inc. AIM™ est une marque de America Online, Inc. iPod® et iTunes® sont des marques déposées de Apple Computer, Inc. PSP™ et Memory Stick Duo™ sont des marques de commerce de Sony Computer Entertainment, Inc. Toutes les autres marques et tous les autres noms déposés reconnus nationalement ou internationalement sont également reconnus par les présentes. Illustrations non contractuelles.

4. ASSISTANCE TECHNIQUE

Si vous rencontrez un problème avec votre produit, rendez-vous sur le site <http://ts.hercules.com> et sélectionnez votre langue. Vous aurez alors accès à différents services (Foire Aux Questions (FAQ), dernières versions du firmware) susceptibles de résoudre votre problème. Si le problème persiste, vous pouvez contacter notre support technique :

Par e-mail :

Pour bénéficier du support technique par e-mail, vous devez d'abord vous enregistrer en ligne. Les informations fournies vont permettre aux techniciens de résoudre plus rapidement votre problème.

Cliquez sur **Enregistrement** à gauche de la page Support technique et suivez les instructions à l'écran.

Si vous êtes déjà enregistré, renseignez les champs **Nom d'utilisateur** et **Mot de passe**, puis cliquez sur **Connexion**.

Par téléphone (si vous n'avez pas d'accès Internet) :

Canada	1-866-889-2181 Gratuit	Du lundi au vendredi de 7h à 11h et de 12h à 17h Le samedi et le dimanche de 7h à 12h (heure de l'Est)
France	0 826 09 21 03 Numéro Indigo® (0,15€ TTC/minute*)	Du lundi au vendredi de 13h à 17h et de 18h à 22h Le samedi de 9h à 13h et de 14h à 20h Le dimanche de 10h à 13h et de 14h à 17h
Suisse	0842 000 022 Tarif d'une communication locale	Du lundi au vendredi de 13h à 17h et de 18h à 22h Le samedi de 9h à 13h et de 14h à 20h Le dimanche de 10h à 13h et de 14h à 17h
Belgique	078 16 60 56 Tarif d'une communication nationale	Du lundi au vendredi de 13h à 17h et de 18h à 22h Le samedi de 9h à 13h et de 14h à 20h Le dimanche de 10h à 13h et de 14h à 17h

* Tarif indicatif (hors coût de mise en relation)

ENGLISH

FRANÇAIS

DEUTSCH

NEDERLANDS

ITALIANO

ESPAÑOL

PORTUGUES

Русский

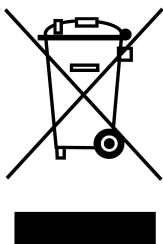
5. GARANTIE

Dans le monde entier, Guillemot Corporation S.A. (« Guillemot ») garantit au consommateur que le présent produit Hercules est exempt de défauts matériels et de vices de fabrication, et ce, pour une période de deux (2) ans à compter de la date d'achat d'origine. Si, au cours de la période de garantie, le produit semble défectueux, contactez immédiatement le Support Technique qui vous indiquera la procédure à suivre. Si le défaut est confirmé, le produit devra être retourné à son lieu d'achat (ou tout autre lieu indiqué par le Support Technique).

Dans le cadre de la garantie, le consommateur bénéficiera, au choix du Support Technique, du remplacement ou de la réparation du produit défectueux. Lorsque la loi applicable l'autorise, toute responsabilité de Guillemot et ses filiales (y compris pour les dommages indirects) se limite à la réparation ou au remplacement du produit Hercules. Les droits légaux du consommateur au titre de la législation applicable à la vente de biens de consommation ne sont pas affectés par la présente garantie.

Cette garantie ne s'appliquera pas : (1) si le produit a été modifié, ouvert, altéré, ou a subi des dommages résultant d'une utilisation inappropriée ou abusive, d'une négligence, d'un accident, de l'usure normale, ou de toute autre cause non liée à un défaut matériel ou à un vice de fabrication ; (2) en cas de non-respect des instructions du Support Technique ; (3) aux logiciels non-édités par Guillemot, lesdits logiciels faisant l'objet d'une garantie spécifique accordée par leurs éditeurs.

RECOMMANDATION RELATIVE À LA PROTECTION DE L'ENVIRONNEMENT



En fin de vie, ce produit ne doit pas être éliminé avec les déchets ménagers normaux mais déposé à un point de collecte des déchets d'équipements électriques et électroniques en vue de son recyclage.

Ceci est confirmé par le symbole figurant sur le produit, le manuel utilisateur ou l'emballage.

En fonction de leurs caractéristiques, les matériaux peuvent être recyclés. Par le recyclage et par les autres formes de valorisation des déchets d'équipements électriques et électroniques, vous contribuez de manière significative à la protection de l'environnement.

Veuillez consulter les autorités locales qui vous indiqueront le point de collecte concerné.