

BOSE®

SoundDock®

DIGITAL MUSIC SYSTEM

PORTABLE MODEL

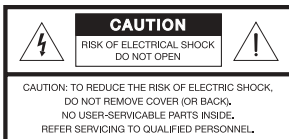
Notice d'utilisation





INSTRUCTIONS IMPORTANTES RELATIVES À LA SÉCURITÉ

Veillez lire cette notice d'utilisation.

Prenez le temps de lire attentivement les instructions de cette notice d'utilisation. Elles vous seront précieuses pour utiliser correctement votre nouveau produit Bose®. Conservez cette notice d'utilisation pour référence ultérieure.



 Le symbole représentant un éclair avec une flèche à l'intérieur d'un triangle équilatéral est utilisé pour prévenir l'utilisateur de la présence d'une tension électrique dangereuse non isolée à l'intérieur de l'appareil. Cette tension est d'un niveau suffisamment élevé pour représenter un risque d'électrocution.

 Le symbole représentant un point d'exclamation à l'intérieur d'un triangle équilatéral signale à l'utilisateur la présence d'instructions importantes relatives au fonctionnement et à l'entretien de l'appareil dans cette notice d'utilisation.

AVERTISSEMENTS

- Afin de limiter les risques d'incendie ou d'électrocution, n'exposez jamais ce produit à la pluie ou à l'humidité. Protégez-le de tout risque de ruissellement ou d'éclaboussure. Ne placez pas d'objets contenant des liquides, tels que des vases, sur l'appareil. Comme avec tout produit électronique, veillez à ne pas renverser de liquide sur la batterie. Les liquides peuvent provoquer des pannes et/ou un risque d'incendie.
- La batterie doit être utilisée à l'intérieur uniquement. Elle n'a pas été conçue ni testée pour une utilisation en extérieur, dans des véhicules ou sur des bateaux.
- Avant toute utilisation, chargez la batterie à l'aide du bloc d'alimentation fourni. Pour plus de détails, reportez-vous aux instructions sur la charge dans la notice d'utilisation. Ne prolongez pas la charge de la batterie si elle n'atteint pas la pleine charge dans le délai indiqué. La batterie pourrait chauffer, se fendre ou prendre feu. Si vous constatez une fuite ou une déformation due à la chaleur, veillez à vous débarrasser de votre batterie conformément à la réglementation.
- Ne tentez pas de recharger la batterie à des températures inférieures à 0° ou supérieures à 40°C.
- Conservez les batteries hors de portée des enfants et des animaux.
- En cas de fuite, évitez tout contact du liquide avec la peau ou les yeux. En cas de contact, lavez abondamment la zone touchée à l'eau claire et consultez un médecin immédiatement.
- Ne soumettez pas la batterie à une chaleur excessive, ne la placez pas en plein soleil, ne l'utilisez pas et ne la laissez pas dans un véhicule par temps chaud si elle peut être exposée à une température supérieure à 60° C. La batterie ou le bloc d'alimentation pourraient chauffer, se fendre ou prendre feu. L'utilisation de la batterie par forte chaleur peut aussi entraîner une perte de performances et abrégé sa durée de vie.

- Si la batterie s'enflamme, n'utilisez pas d'eau pour éteindre les flammes. Utilisez un extincteur à poudre.
- Ne mettez pas les batteries en court-circuit. Évitez de les placer à proximité d'objets métalliques (clés, monnaie, trombones, bijoux, etc.)
- Évitez de marcher sur les batteries, de les jeter, de les laisser tomber ou de leur faire subir un choc. Évitez de percer, écraser, fissurer ou déformer les batteries ou l'alimentation. Si une batterie est déformée, veillez à vous en débarrasser conformément à la réglementation.
- N'apportez aucune modification au produit ou aux accessoires. Toute modification non autorisée peut compromettre votre sécurité, le respect des réglementations et les performances, et invalidera la garantie.
- Lorsque la fiche d'alimentation ou la prise multiple est utilisée comme dispositif de débranchement de l'appareil, elle doit rester facilement accessible.
- Ne placez jamais d'objets enflammés, tels que des bougies allumées, sur l'appareil.
- Il est interdit de démonter, ouvrir ou broyer la batterie.
- Utilisez cette batterie exclusivement avec le produit Bose et le cordon secteur fourni avec ce produit.
- Après de longues périodes sans utilisation, il peut être nécessaire de charger et décharger la batterie à plusieurs reprises pour obtenir sa capacité maximale.
- Les cellules des batteries ont une température de fonctionnement optimale de 20°C.
- Il est recommandé de remplacer la batterie du système SoundDock® par une batterie de la même origine, obtenue auprès de Bose ou d'un revendeur autorisé Bose. Bose ne peut garantir ni la sécurité et la compatibilité des batteries provenant d'autres fabricants, ni leur fonctionnement correct avec le système SoundDock Portable. **NE TENTEZ PAS d'utiliser la batterie du SoundDock avec d'autres appareils électroniques.** Vous risqueriez d'endommager votre appareil et/ou de vous blesser
- Les étiquettes d'identification figurent à la base de l'appareil et de la batterie.



Veillez à vous débarrasser de votre batterie usagée rapidement et conformément aux réglementations locales. Ne l'incinerez pas.

Pour nous renvoyer une batterie à fins de recyclage, contactez Bose ou votre revendeur. Pour contacter Bose directement appelez le 800-905-2180 (USA uniquement) ou visitez le site Web de Bose à l'adresse www.Bose.com. Pour les autres régions, consultez la liste d'adresses de cette notice d'utilisation.



Ce produit est conforme à la directive sur les ondes électromagnétiques 89/336/EEC et à la directive sur les basses tensions 2006/95/EEC. L'attestation complète de conformité est disponible à l'adresse www.bose.com/static/compliance/index.html.



AVERTISSEMENT : Utilisez exclusivement l'alimentation électrique fournie avec ce produit : n° de référence Bose 301141 ou 306386.

INSTRUCTIONS IMPORTANTES RELATIVES À LA SÉCURITÉ

1. **Veillez lire ces instructions** avant d'utiliser le produit. Elles sont valables pour tous les composants.
2. **Conservez-les** pour toute référence ultérieure.
3. **Respectez tous les avertissements**, qu'ils soient donnés sur le produit lui-même ou dans la notice d'utilisation.
4. **Suivez toutes les instructions.**
5. **N'utilisez pas cet appareil à proximité d'eau ou d'une source d'humidité**, telle qu'une baignoire, un lavabo, un évier de cuisine, une piscine, dans un sous-sol humide ou tout autre emplacement humide.
6. **Utilisez uniquement un chiffon sec pour le nettoyage** comme indiqué par Bose Corporation. Débranchez ce produit de la prise électrique murale et retirez la batterie avant de le nettoyer.
7. **Ne bloquez jamais les orifices d'aération. Suivez les instructions du fabricant pour l'installation** – Pour garantir un fonctionnement fiable du produit et protéger celui-ci contre tout risque de surchauffe, installez-le à un emplacement et dans une position permettant d'assurer une ventilation correcte. Par exemple, ne placez pas le produit sur un lit, un canapé ou toute autre surface semblable qui risquerait d'obstruer les ouvertures. Ne le placez pas sur un support fermé, tel qu'une bibliothèque ou une armoire qui empêche une libre circulation de l'air à travers les ouvertures.
8. **N'installez pas cet appareil à proximité d'une quelconque source de chaleur, telle qu'un radiateur, une arrivée d'air chaud, un four ou tout autre appareil (notamment les amplificateurs) produisant de la chaleur.**
9. **Utilisez uniquement les accessoires spécifiés par le fabricant.**
10. **Protégez le cordon d'alimentation contre les risques de piétinement ou de pincement, notamment au niveau des fiches, des prises de courant et des branchements à l'appareil.**
11. **Débranchez cet appareil pendant les orages ou au cours des longues périodes de non-utilisation** afin d'éviter de l'endommager.
12. **Confiez toute réparation à du personnel qualifié. Une réparation est nécessaire lorsque l'appareil a été endommagé de quelque façon que ce soit (endommagement du cordon d'alimentation ou de la fiche électrique, renversement d'un liquide ou de tout objet sur l'appareil, exposition de l'appareil à la pluie ou à l'humidité, mauvais fonctionnement, chute de l'appareil, etc.)**. N'essayez pas de réparer ce produit vous-même. L'ouverture ou la dépose d'un couvercle risque de vous exposer à des tensions électriques ou autres dangers. Veuillez contacter Bose pour connaître les coordonnées du centre de réparation agréé le plus proche.
13. **Pour éviter tout risque d'incendie ou d'électrocution, ne surchargez pas les prises murales, les rallonges ou les prises multiples.**
14. **Ne laissez jamais d'eau ou d'objets pénétrer à l'intérieur du produit** : des éléments sous tension pourraient être touchés ou il pourrait se produire un court-circuit susceptible d'entraîner un incendie ou une électrocution.
15. **Consultez les marquages de sécurité sous le boîtier du produit.**
16. **Utilisez des sources d'alimentation appropriées** – Branchez le produit sur une source d'alimentation appropriée, comme indiqué dans les instructions relatives au fonctionnement ou signalé sur le produit.

Informations sur les produits générateurs de bruit électrique

NOTIFICATION (pour les U.S.A. uniquement)

Ce matériel a fait l'objet de tests prouvant sa conformité aux limites imposées aux appareils numériques de classe B, conformément à la partie 15 de la réglementation de la FCC. Ces limites sont conçues pour offrir une protection raisonnable contre les interférences nuisibles dans une installation résidentielle. Ce matériel génère, utilise et est susceptible d'émettre de l'énergie à des fréquences radio. À ce titre, s'il n'est pas installé ou utilisé conformément aux instructions, il est susceptible de perturber les communications radio. Cependant, il n'est nullement garanti que des interférences ne se produiront pas dans une installation donnée. Si ce matériel perturbe effectivement la réception de la radio ou de la télévision (ce qui peut être vérifié en allumant et en éteignant le matériel), vous êtes invité à tenter de remédier au problème en prenant une ou plusieurs des mesures ci-dessous :

- Réorientez ou déplacez l'antenne de réception.
- Augmentez la distance séparant le matériel du récepteur.
- Connectez le matériel à une prise située sur un circuit différent de celui auquel est connecté le récepteur.
- Consultez votre revendeur ou un technicien radio/TV expérimenté pour assistance.

Au Canada : Ce produit de classe B est conforme aux spécifications de la réglementation ICES-003 du Canada.

AVERTISSEMENT DE LA FCC

Toute modification non autorisée expressément par Bose Corporation est susceptible d'annuler le droit de l'utilisateur à mettre en œuvre celui-ci.

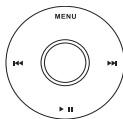
VOTRE SYSTÈME MUSICAL NUMÉRIQUE SOUNDDOCK® PORTABLE

De nouvelles possibilités pour votre iPod®

Merci d'avoir choisi le système musical numérique SoundDock® Portable de Bose. Cet appareil à grandes performances va devenir l'indispensable compagnon de votre iPod® ou autre lecteur numérique portable.

Où que vous l'emmeniez, vous ne serez pas surpris de voir que le système SoundDock Portable attire de toutes parts des gens séduits par le son. Vous pouvez également :

- Utiliser votre SoundDock Portable sur batterie ou sur secteur, pour plus de souplesse d'emploi.
- Utiliser la télécommande pour ajuster le volume et contrôler les fonctions de base de l'iPod.
- Bénéficier d'une compatibilité totale avec tous les iPod dotés de la commande circulaire représentée ici :
- Recharger votre iPod lorsqu'il est inséré dans la station d'accueil du SoundDock Portable.
- Utiliser l'entrée audio, à l'arrière de l'appareil, pour connecter un second lecteur audio.



Déballage et mise en service

Vérifiez que tous les composants représentés ici se trouvent dans l'emballage. Conservez l'emballage pour toute utilisation ultérieure.

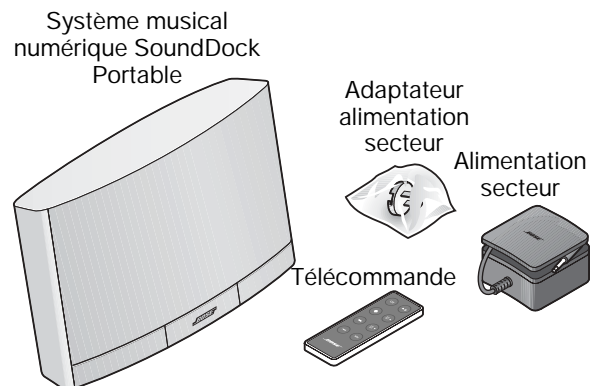
Placez le SoundDock Portable sur une surface plane et stable, exempte de sable, poussière et autres débris. Ces éléments pourraient empêcher le bon fonctionnement et l'ouverture de la station d'accueil.

Les haut-parleurs de l'appareil sont protégés par un blindage magnétique, afin de limiter les risques d'interférence si le système est placé à proximité d'un ordinateur ou d'un téléviseur.

Remarque : Cet appareil est doté d'un système exclusif conçu par Bose® pour compenser les vibrations. Vous remarquerez peut-être un léger mouvement lorsque vous déplacez l'appareil. Cette fonction est destinée à améliorer la stabilité et réduire les mouvements internes pendant la lecture.

Pour déplacer votre SoundDock Portable :

- Retirez votre iPod et fermez la station d'accueil en face avant.
- Placez une main dans le logement prévu à cet effet à l'arrière de l'appareil et soulevez celui-ci.
- Utilisez l'autre main pour soutenir la base de l'appareil avant de placer celui-ci à l'endroit voulu.



UTILISATION DE L'APPAREIL

Comment profiter de deux sources d'alimentation

Lorsque votre SoundDock® Portable est raccordé à une prise secteur, il charge à la fois sa propre batterie et celle de l'iPod (que celui-ci soit en lecture ou non). Lorsque l'appareil n'est pas branché sur le secteur, il utilise l'énergie de sa batterie.

⚠ ATTENTION : Utilisez uniquement cet appareil avec la batterie qui l'accompagne, ou avec une batterie de remplacement fournie par Bose.

Fixation de l'adaptateur secteur

Il n'est pas nécessaire de sortir la batterie du SoundDock Portable lorsque vous raccordez l'adaptateur secteur. L'alimentation secteur sera automatiquement utilisée. Pour le connecter :

1. Si l'appareil est livré avec plusieurs adaptateurs d'alimentation secteur, choisissez celui qui est adapté à votre pays. N'utilisez pas d'adaptateur prévu pour un autre pays.

NOTE IMPORTANTE POUR L'UTILISATION EN CHINE ET EN CORÉE : Un clip à utiliser dans ces deux pays est identifié à l'extérieur du sachet qui le contient. Veillez à utiliser uniquement cet adaptateur.

2. Fixez l'adaptateur à l'alimentation secteur (A).
3. Insérez l'extrémité libre du câble d'alimentation dans le connecteur du SoundDock (B).
4. Branchez l'adaptateur secteur à une prise électrique (C).*

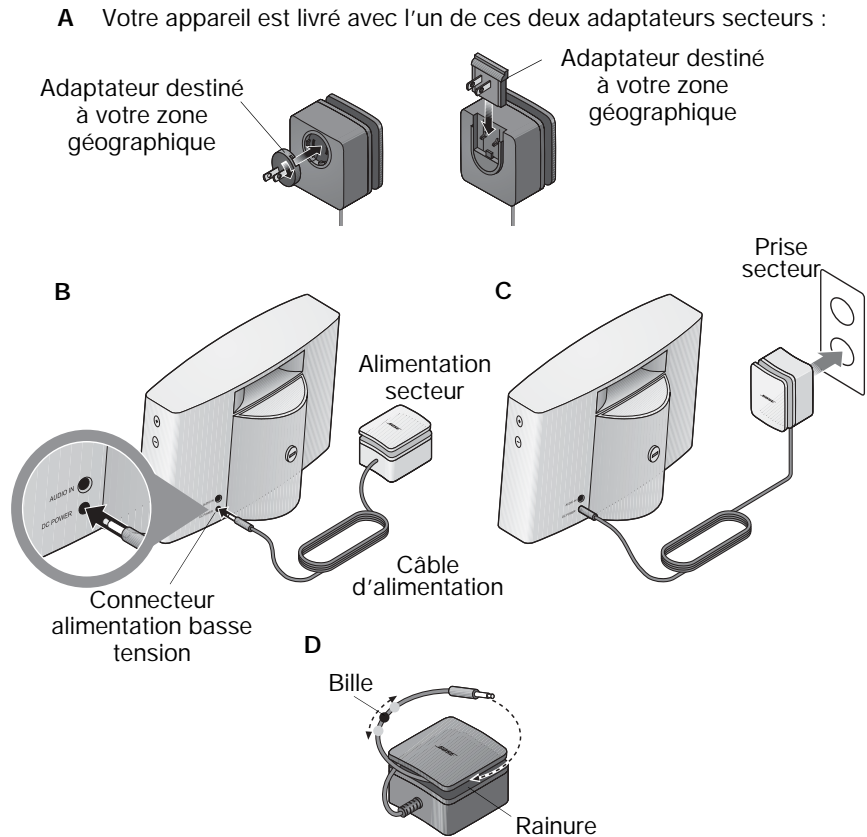
⚠ ATTENTION : Utilisez uniquement cet appareil avec l'adaptateur secteur qui l'accompagne, ou avec un adaptateur de remplacement fourni par Bose : n° de référence Bose 301141 ou 306386.

Déplacement de l'adaptateur secteur

L'adaptateur secteur est conçu pour vous accompagner partout. Pour ce faire :

- Enroulez le câble dans la rainure, sur le dessus de l'appareil (D).
- Déplacez la petite bille pour fixer le câble en place.

*Un son discret confirme le premier branchement de l'appareil.



UTILISATION DE L'APPAREIL

Utilisation de la batterie

La batterie du SoundDock® Portable est partiellement chargée avant de quitter l'usine. Toutefois, durant le transport l'appareil est en mode de protection afin de préserver l'autonomie de la batterie. Le branchement de l'appareil sur le secteur restaure l'état actif de l'appareil et charge la batterie selon les besoins.

Pour toutes informations sur l'utilisation d'une batterie supplémentaire, reportez-vous à la section « Remplacement de la batterie du SoundDock Portable » page 9.

Utilisation sur batterie

Le volume sonore et le type de musique affectent la vitesse de décharge de la batterie. Une batterie entièrement chargée possède environ trois heures d'autonomie lorsque le volume du SoundDock Portable est au maximum, et nettement plus avec un volume plus faible.

- Pour vérifier rapidement l'état de la batterie, maintenez enfoncée la touche Off de la télécommande et observez la couleur de la diode en face avant du SoundDock Portable. Pour plus d'informations, reportez-vous à la section « Indications de la diode » page 8.
- Lorsque le SoundDock Portable n'est pas en service, il draine très peu d'énergie de la batterie.
- Si la diode en face avant de l'appareil est rouge et clignote, il est nécessaire de recharger la batterie. La recharge de la batterie peut nécessiter jusqu'à 10 heures (que l'appareil soit en lecture ou non).
- Pour recharger la batterie, il suffit de brancher l'alimentation secteur. La recharge est confirmée par une diode jaune.
- Si la diode reste jaune après 10 heures de recharge, il est nécessaire de remplacer la batterie.
- Si le temps de fonctionnement sur batterie semble de plus en plus court, il est nécessaire de remplacer la batterie.
- Si l'appareil est débranché du secteur et reste inutilisé plus de 14 jours, il passe en mode de protection de la batterie. Pour le réactiver, il est alors nécessaire de le brancher sur le secteur.

⚠ ATTENTION : Reportez-vous aux Instructions importantes relatives à la sécurité au début de ce guide, dans la section AVERTISSEMENTS.

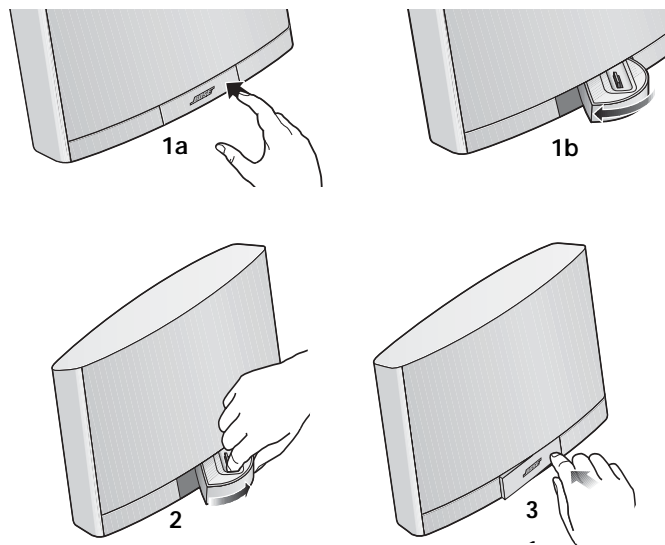
Exploration des autres possibilités

La portabilité a été l'un des critères importants de la conception de votre SoundDock Portable, mais cet appareil comporte également des possibilités uniques.

Utilisation de la station d'accueil

Le SoundDock Portable est doté d'une station d'accueil d'emploi très souple.

- Pour ouvrir la station d'accueil : Appuyez brièvement sur le côté droit de la station d'accueil (1a). Celle-ci s'ouvre automatiquement vers la gauche (1b).
- Pour fermer la station d'accueil avant de déplacer l'appareil : Insérez un doigt dans la station d'accueil et tirez celle-ci vers l'avant droit (2).
- Appuyez sur le côté droit pour verrouiller l'ouverture de la station d'accueil (3).

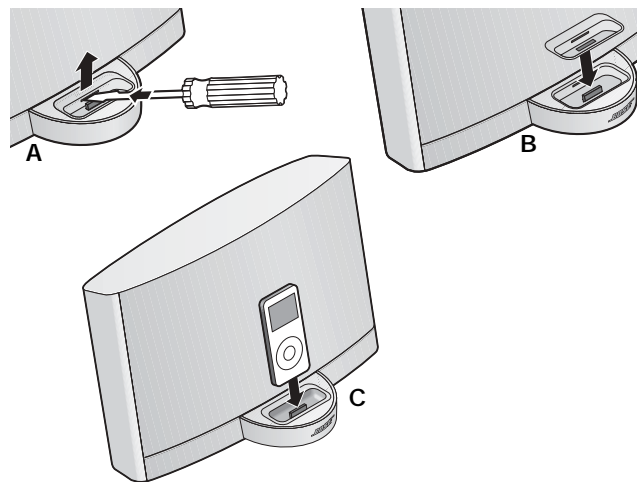


Insertion de l'iPod®

La station d'accueil du SoundDock® Portable peut être utilisée avec divers types d'iPods. Si votre iPod® comporte un adaptateur pour station d'accueil spécialement conçu pour lui, il est préférable d'utiliser cet adaptateur.

1. Insérez doucement l'extrémité d'un tournevis plat dans la fente qui se trouve à l'intérieur de la station d'accueil. Appuyez doucement pour libérer le verrou et soulevez l'insert. (A).
2. Insérez l'adaptateur de votre iPod (B).
3. Placez votre iPod dans la station d'accueil (C).

Si nécessaire, la charge de l'iPod débute dès que vous l'insérez dans la station d'accueil, que le SoundDock Portable fonctionne sur le secteur ou sur batterie.



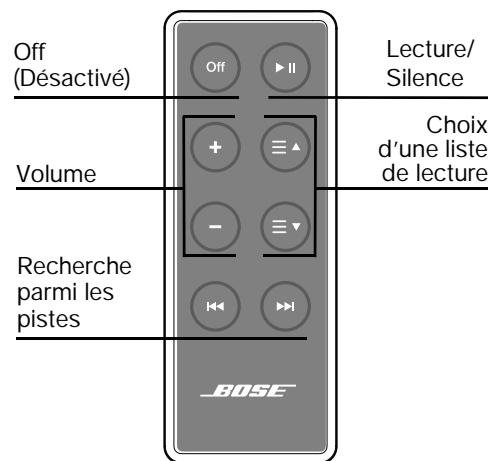
Utilisation de la télécommande

Lors de chaque pression d'une touche de la télécommande, une petite diode verte en face avant de l'appareil s'allume brièvement. Outre le réglage de volume du SoundDock Portable, la télécommande permet de mettre en ou hors service l'iPod et de contrôler ses fonctions de base. Toutefois, elle ne permet pas de contrôler un éventuel second lecteur audio.

- Pour mettre en marche l'iPod et le SoundDock Portable, appuyez sur n'importe quelle touche (sauf la touche « Off »). Si nécessaire, la batterie de l'iPod est rechargée tant que l'appareil est en activité. Pour plus de détails, reportez-vous à la section « Lecture du contenu de l'iPod® » page 8.
- Pour régler le volume du SoundDock Portable, appuyez sur la

touche ou . Appuyez sur la touche et maintenez-la enfoncée pour accélérer la vitesse de réglage.

- Pour mettre l'iPod en pause, appuyez sur la touche . Pour reprendre la lecture, appuyez à nouveau sur cette touche.
- Pour revenir au début d'une piste de l'iPod, appuyez sur la touche . Pour passer au début de la piste précédente, appuyez deux fois sur cette touche. Maintenez la touche appuyée pour une écoute en marche arrière rapide.
- Pour passer au début de la piste suivante de l'iPod, appuyez sur la touche . Maintenez la touche appuyée pour une écoute en marche avant rapide.
- Pour sélectionner la liste de lecture suivante ou précédente de l'iPod, appuyez sur la touche ou .
- Pour arrêter à la fois l'iPod et le SoundDock Portable, appuyez sur la touche . Pour remettre le système sous tension, appuyez sur n'importe quelle touche.



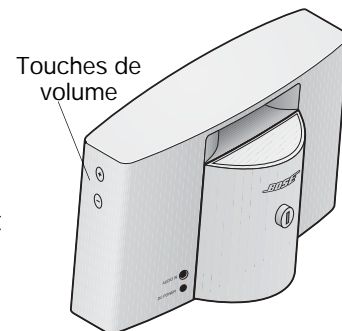
Dans certaines conditions (éclairage ambiant, objets dans le parcours du signal, soleil direct, etc.), la télécommande peut ne pas fonctionner. Si la télécommande ne fonctionne pas comme prévu, déplacez le SoundDock Portable, diminuez l'éclairage ou orientez l'appareil dos au soleil. Vous pouvez aussi vous rapprocher de l'appareil lorsque vous utilisez la télécommande.

UTILISATION DE L'APPAREIL

Lecture du contenu de l'iPod®

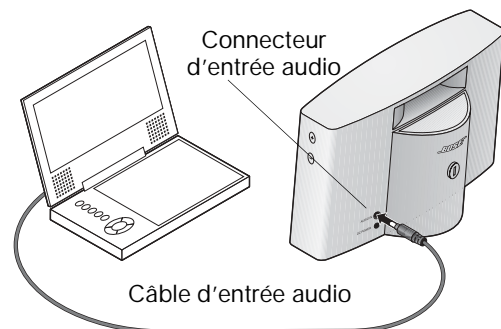
Si votre iPod® est déjà sous tension et en lecture lorsque vous l'insérez, la lecture de la musique débute immédiatement.

- Les touches situées sur le côté droit du SoundDock® Portable permettent d'augmenter (+) ou réduire (-) le volume. Lors de chaque pression sur l'une de ces touches, une petite diode verte en face avant de l'appareil s'allume brièvement.
- Si des écouteurs sont branchés dans l'iPod, le son est transmis à la fois à ces écouteurs et au système.
- Lorsque le SoundDock Portable fonctionne sur batterie, il devient inactif si l'iPod reste éteint ou coupé durant 10 minutes. La recharge de l'iPod est alors interrompue.
- Un appui sur n'importe quelle touche (à l'exception de la touche Off) réactive le SoundDock Portable et redémarre la charge de l'iPod.
- Lorsque l'iPod est entièrement chargé, vous pouvez le laisser dans la station d'accueil sans aucun risque pour l'un ou l'autre appareil.

**Écoute à partir d'un autre lecteur audio**

Vous pouvez utiliser un autre appareil avec votre SoundDock Portable, par exemple un lecteur de DVD portable. Dans ce cas, il est nécessaire d'utiliser un câble audio (non fourni) doté du connecteur approprié pour cet appareil et d'un mini-jack 3,5mm pour le SoundDock Portable.

1. Connectez cet autre appareil au SoundDock Portable.
2. Mettez le volume sonore de cet autre appareil au maximum, et utilisez les touches de volume du SoundDock Portable pour ajuster le niveau d'écoute.
3. Retirez votre iPod de la station d'accueil. Le son du second lecteur audio n'est pas transmis lorsque l'iPod est connecté.
4. Mettez le lecteur audio en route, puis appuyez sur n'importe quelle touche (à l'exception de la touche OFF) du SoundDock Portable ou de la télécommande pour réactiver l'appareil.

**Indications de la diode**

En face avant du SoundDock Portable, une petite diode indique l'état de l'appareil.

Cette diode est :

- Éteinte lorsque la batterie est entièrement chargée et que l'appareil est éteint ou en fonctionnement, en lecture ou inactif.
 - Verte lorsque vous appuyez sur une touche de la télécommande ou du SoundDock Portable. La diode clignote plusieurs fois lorsque le maximum ou le minimum du volume est atteint.
 - Jaune en permanence pendant la charge de la batterie.
 - Rouge et clignotante lorsqu'il est nécessaire de charger la batterie. Vous devez alors brancher l'appareil sur le secteur.
- Cette diode indique également le niveau de la batterie lorsque vous maintenez enfoncée la touche Off de la télécommande :
- Rouge : moins de 20 % d'autonomie
 - Jaune : de 20 % à 70 % d'autonomie
 - Verte : plus de 70 % d'autonomie

ENTRETIEN ET MANIPULATION

Entretien de l'appareil

Il peut être nécessaire, à l'occasion, de nettoyer votre SoundDock® Portable. Sinon, les seules opérations d'entretien se limitent à la recharge de la batterie et à son remplacement en temps utile.

Nettoyage de l'appareil

Nettoyez l'appareil avec un chiffon doux et sec. Vous pouvez également utiliser un aspirateur de faible puissance pour nettoyer les grilles ou la station d'accueil.

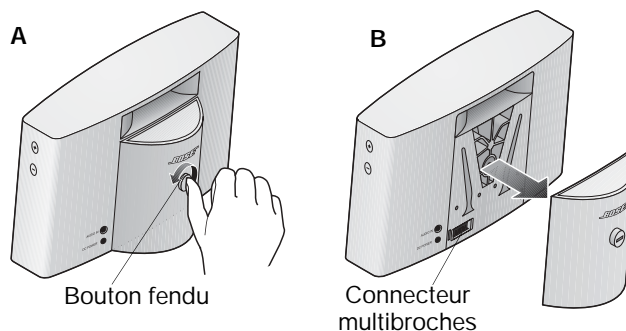
- N'utilisez pas de solvants, de produits chimiques ou d'aérosols.
- Veillez à ce qu'aucun liquide ou objet ne pénètre dans les ouvertures. Tout dommage provoqué par un liquide invaliderait la garantie.

Remplacement de la batterie du SoundDock Portable

Pour acquérir une batterie de remplacement ou supplémentaire, contactez votre revendeur Bose®. Vous pouvez aussi commander une batterie sur le site Web de Bose, à l'adresse www.Bose.com. Pour contacter Bose par téléphone, consultez la liste des adresses figurant dans l'emballage.

Pour déposer la batterie :

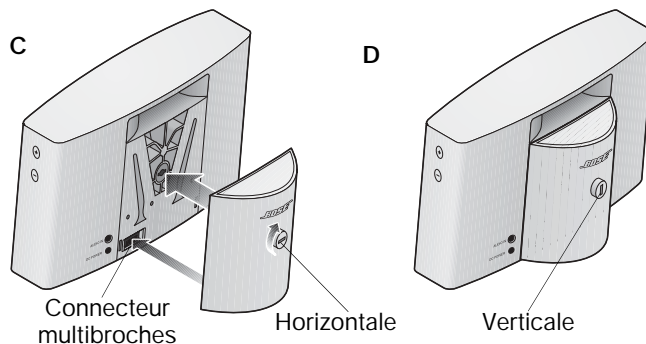
1. À l'aide du pouce ou d'une pièce de monnaie, appuyez sur le bouton fendu à l'arrière de l'appareil et faites-le tourner dans le sens inverse des aiguilles d'une montre (A). Cette action dégage le loquet de la batterie.
2. Tirez fermement la batterie à l'aide des deux mains. Débranchez doucement le connecteur multibroches qui relie la batterie à l'arrière de l'appareil (B).



- AVERTISSEMENT** : Il est recommandé de remplacer la batterie du SoundDock Portable par une batterie de la même origine, obtenue auprès de Bose ou d'un revendeur autorisé Bose. Bose ne peut garantir ni la sécurité et la compatibilité des batteries provenant d'autres fabricants, ni leur fonctionnement correct avec le système SoundDock Portable.

Pour installer une nouvelle batterie :

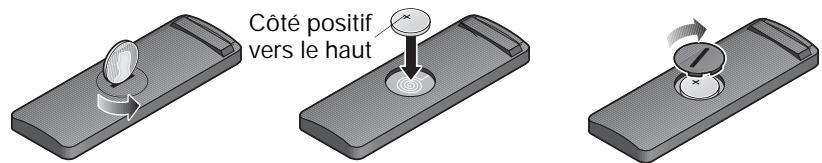
1. Tournez le bouton à l'arrière de la batterie de façon à orienter sa fente en position horizontale (C).
2. Branchez à la batterie le connecteur multibroches, à l'arrière gauche de l'appareil.
3. Mettez la batterie en place, puis appuyez sur le bouton fendu et faites-le tourner pour amener la fente en position verticale. La batterie est alors verrouillée en place (D).



ENTRETIEN ET MANIPULATION

Remplacement de la pile de la télécommande

Si la télécommande cesse de fonctionner ou si sa portée semble avoir diminué, il est temps de remplacer la pile.



1. Utilisez une pièce de monnaie pour faire tourner le couvercle de la pile dans le sens inverse des aiguilles d'une montre. Lorsque le couvercle est libéré, retournez la télécommande et donnez un petit coup sec dans la paume de la main.
2. Retirez la pile usagée et placez une pile neuve dans le compartiment. Veillez à présenter la nouvelle pile côté large vers le haut, avec le symbole + apparent.
3. Remettez le couvercle en place, la fente presque à l'horizontale, et faites-le tourner dans le sens des aiguilles d'une montre pour amener la fente en position verticale.

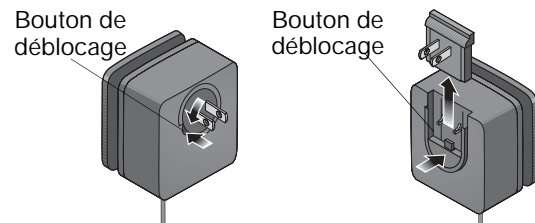
AVERTISSEMENTS :

- *Conservez la pile de la télécommande hors de portée des enfants. En cas de manipulation inappropriée, elle risque de provoquer un incendie ou des brûlures chimiques. Ne la rechargez pas, ne la démontez pas, ne la portez pas à une température supérieure à 100 °C et ne l'incinérez pas.*
- *Pour jeter la pile usagée, respectez la manière appropriée définie par la réglementation locale. Remplacez la pile uniquement par une pile de même type, portant la même référence.*
- *La pile risque d'exploser lorsqu'elle est remplacée par une pile inappropriée. Utilisez uniquement une pile au lithium de 3 volts Duracell, Eveready, Energizer, Maxell, Toshiba ou Shun Wo, de type CR2032 ou DL2032.*

Retrait de l'adaptateur de l'alimentation secteur

Si nécessaire, vous pouvez retirer l'adaptateur de votre alimentation secteur.

Avant d'ôter l'adaptateur, appuyez sur le bouton de déblocage comme sur l'illustration.



Service client

Pour toutes questions sur le SoundDock® Portable, contactez votre revendeur Bose® local. Vous pouvez également contacter Bose directement (voir la liste des adresses figurant dans le carton d'emballage).

Garantie

Votre système musical numérique SoundDock Portable est couvert par une garantie limitée transférable. Reportez-vous à la carte d'enregistrement de votre produit pour en savoir plus.

Veillez à remplir la section Informations de la carte et renvoyez-la à Bose. Pour vous enregistrer en ligne, visitez la page : www.Bose.com. En cas d'oubli, les droits que vous confère cette garantie limitée ne s'en trouveront pas affectés.

Dépannage

Problème	Mesure corrective
Votre iPod® ne s'insère pas correctement dans la station d'accueil	<ul style="list-style-type: none"> • Retirez l'iPod de la station d'accueil et vérifiez qu'il n'y a pas d'obstructions sur les connecteurs de celle-ci et sur l'iPod. Remettez ensuite ce dernier en place. • Utilisez l'adaptateur fourni avec votre iPod.

Problème	Mesure corrective
La station d'accueil ne s'ouvre pas (ou ne se ferme pas) correctement	<ul style="list-style-type: none"> Utilisez un chiffon doux et sec pour nettoyer l'extérieur de la station d'accueil, qu'elle soit ouverte ou fermée. Soufflez sur le contour de la station d'accueil pour déloger la poussière ou les débris qui pourraient être pris dans les creux.
Aucun son n'est émis	<ul style="list-style-type: none"> Augmentez le volume du système. Vérifiez que la batterie du SoundDock® est chargée ou que l'appareil est branché sur le secteur, que votre iPod® est sous tension, et qu'un enregistrement est en cours de lecture. Retirez votre iPod de la station d'accueil, attendez cinq secondes et remettez-le en place. Il peut être nécessaire d'effectuer cette opération plusieurs fois. Si vous essayez d'écouter le son provenant d'un appareil raccordé au connecteur externe, veillez à retirer votre iPod de la station d'accueil et vérifiez que le second appareil est correctement branché, sous tension et en lecture. Si le second lecteur est bien connecté et en cours de lecture, appuyez sur n'importe quelle touche de la télécommande pour réactiver l'appareil. Reportez-vous à la section « Écoute à partir d'un autre lecteur audio » page 8. Coupez entièrement l'alimentation du SoundDock Portable en le débranchant du secteur et en retirant la batterie. Reconnectez ensuite la batterie, et rebranchez l'appareil.
Aucun son n'est émis et l'iPod ne se recharge pas	<ul style="list-style-type: none"> Vérifiez que votre iPod est entièrement inséré dans la station d'accueil et que la batterie du SoundDock Portable est chargée ou que l'alimentation secteur est correctement branchée. Retirez votre iPod de la station d'accueil, attendez quelques secondes et remettez-le en place. Les iPod dotés de boutons mais dépourvus de commande circulaire ne se rechargent pas pendant la lecture. Il peut donc être nécessaire de recharger votre iPod. Si vous utilisez l'alimentation secteur, vérifiez que la prise électrique fonctionne. Coupez entièrement l'alimentation du SoundDock Portable en le débranchant du secteur et en retirant la batterie. Reconnectez ensuite la batterie, et rebranchez l'appareil.
L'iPod ne réagit pas aux commandes des touches de la télécommande du SoundDock	<ul style="list-style-type: none"> Retirez votre iPod de la station d'accueil, attendez cinq secondes et remettez-le en place. Il peut être nécessaire d'effectuer cette opération plusieurs fois. Il est peut-être nécessaire de mettre à jour le logiciel de l'iPod. Essayez d'utiliser la télécommande à partir d'un autre emplacement. Si elle fonctionne, il est possible qu'un éclairage ambiant trop fort ou une autre condition d'environnement soit la cause du problème. Reportez-vous à la section « Utilisation de la télécommande » page 7 pour en savoir plus. Vérifiez qu'il n'y a pas d'obstacles au faisceau infrarouge entre la télécommande et le SoundDock Portable. Nettoyez la petite lentille à l'avant de la télécommande. Vérifiez le positionnement de la pile : la face + doit être orientée vers le haut, comme représenté page 10. Remplacez la pile de la télécommande. Coupez entièrement l'alimentation du SoundDock Portable en le débranchant du secteur et en retirant la batterie. Reconnectez ensuite la batterie, et rebranchez l'appareil.

Informations techniques

Alimentation électrique

Entrée : 100-240V ~ 50-60Hz, 1A

Sortie : 20V, 2A ---

Taille et poids

17,0 cm (H) x 30,7 cm (L) x 12,8 cm (P)

2,4 kg, batterie comprise



300673

BOSE[®]
Better sound through research[®]

©2007 Bose Corporation, The Mountain,
Framingham, MA 01701-9168 USA
300673 AM Rev.00