



# Plantronics

## Blackwire™ C610-M Blackwire C620-M

GUIDE DE L'UTILISATEUR

OPTIMIZED FOR

Microsoft®  
Office Communicator

## BIENVENUE

Bienvenue dans la gamme des micro-casques Plantronics. Plantronics offre une vaste gamme de produits, allant des applications destinées aux professionnels en mission ou en entreprise aux communications et divertissements pour les particuliers. Pour de plus amples informations, visitez le site [www.plantronics.com](http://www.plantronics.com) qui vous permet de contacter notre service d'assistance tous les jours de la semaine et 24 h/24 h, de consulter la base de connaissances, de discuter en direct ou de poser vos questions. Nous fournissons également de nombreux tutoriels qui facilitent l'installation et la configuration de votre produit.

## TABLE DES MATIERES

Enregistrez votre produit en ligne	2
Assistance technique	2
Caractéristiques	3
Mise sous tension de l'adaptateur USB	4
Port du micro-casque	4
Utilisation du micro-casque	6
Dépannage	7

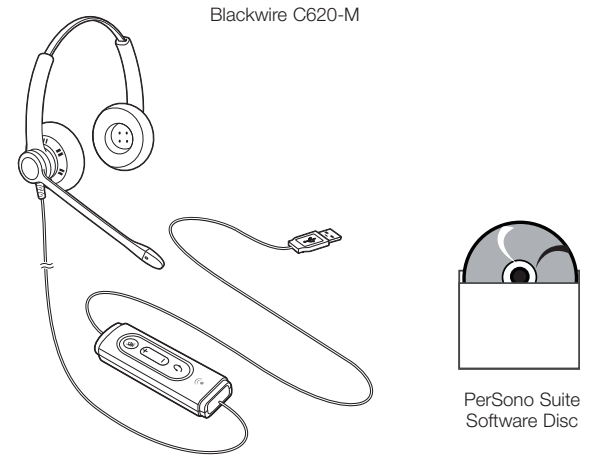
## ENREGISTREZ VOTRE PRODUIT EN LIGNE

Consultez le site [www.plantronics.com/productregistration](http://www.plantronics.com/productregistration) pour enregistrer votre produit en ligne et ainsi profiter des meilleurs services et assistance technique possibles.

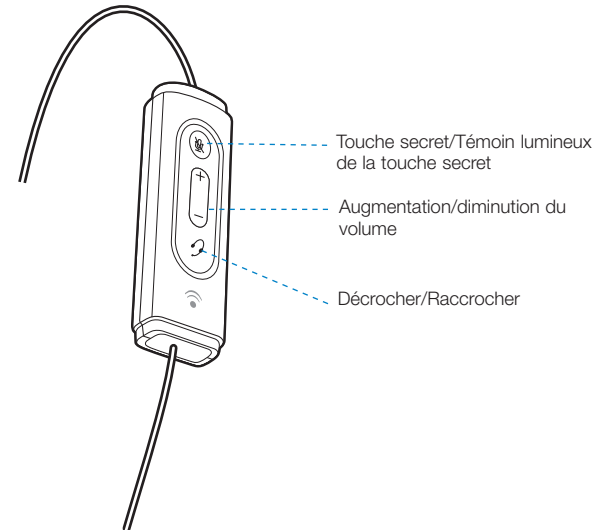
## ASSISTANCE TECHNIQUE

Consultez notre site Web [www.plantronics.com/support](http://www.plantronics.com/support) pour obtenir une assistance technique et accéder à la Foire Aux Questions et aux informations d'accès et de compatibilité.

## CONTENU DU BOITIER

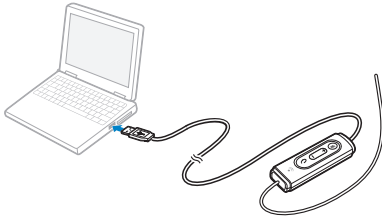


## CARACTERISTIQUES



## MISE SOUS TENSION

### Mise sous tension du micro-casque C610-M & C620-M



L'adaptateur USB s'allume automatiquement lorsque vous le branchez au port USB de l'ordinateur.

Aucun logiciel ou pilote supplémentaire n'est requis pour utiliser ce micro-casque avec Microsoft Office Communicator.

## PORT DU MICRO-CASQUE

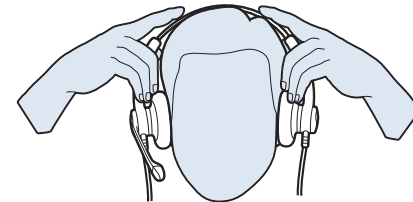
# 1



### 1. Identifier les composants

- 1 Serre-tête réglable
- 2 Ecouteur
- 3 Turret à cliquet
- 4 Pince à vêtement
- 5 Cordon du micro-casque
- 6 Oreillette
- 7 Perche
- 8 Microphone antibruit

# 2



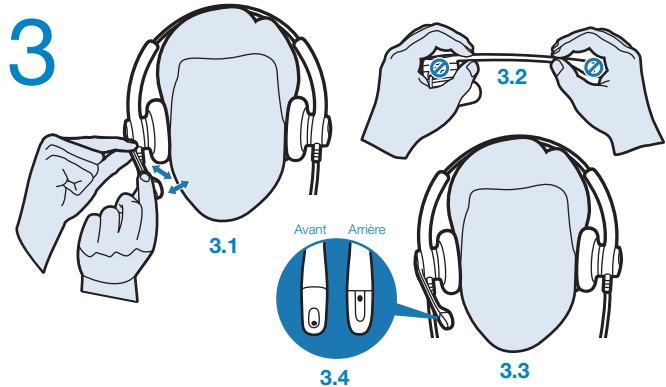
2.1

### 2. Ajuster le serre-tête

Pour positionner le micro-casque à votre convenance, allongez ou raccourcissez le serre-tête pour l'ajuster à votre tour de tête. Le cliquet assure que le réglage du serre-tête ne bouge pas. Placez les écouteurs de façon à ce que les protections en mousse soient confortablement positionnées sur vos oreilles.

2.1 Réglez le serre-tête à votre convenance.

# 3



3.1

3.2

Avant Arrière

3.4

3.3

### 3. Ajuster le tube vocal

3.1 Maintenez l'écouteur fermement contre votre oreille avec une seule main.

De l'autre main, ajustez le turret à cliquet et le microphone de sorte que l'extrémité se trouve à deux épaisseurs de doigts du coin de la bouche (afin de réduire le bruit du souffle, évitez de placer le microphone devant votre bouche).

3.2 Courbez et ajustez doucement la forme de la perche du microphone avec les deux mains, comme indiqué. Évitez de courber ou de tordre la perche près du microphone ou de l'écouteur.

## UTILISATION DU MICRO-CASQUE

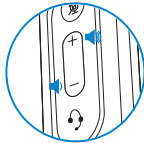
### Décrocher/raccrocher/passé des appels avec Microsoft Office Communicator

Pour effectuer un appel, composez le numéro par le biais de votre logiciel de téléphonie (softphone).

Pour prendre un appel ou y mettre fin, appuyez sur le bouton de contrôle d'appel.



### Réglage du volume



Pour augmenter le volume d'écoute, appuyez sur l'extrémité supérieure (+) du bouton de réglage du volume. Pour réduire le volume d'écoute, appuyez sur l'extrémité inférieure (-).

Pour ajuster le volume de réception ou d'émission du logiciel Microsoft Office Communicator, reportez-vous à la documentation de votre logiciel.

Pour régler le volume d'émission du périphérique audio de l'ordinateur, utilisez l'option Sons et périphériques audio du Panneau de configuration. Nous vous recommandons de régler le volume sur le cordon et non pas avec la commande de volume de Windows.

### Activation du mode secret pendant un appel



Durant un appel, appuyez sur la touche secret pour couper le microphone. Lorsque la fonction secret est activée, le témoin de la touche secret s'allume.

Appuyez à nouveau sur cette touche pour réactiver le microphone.

## DEPANNAGE

Problème	Solution
<b>Impossible d'entendre mon interlocuteur.</b>	<ul style="list-style-type: none"><li>L'adaptateur USB n'est pas défini comme périphérique audio par défaut. Sélectionnez le périphérique "Plantronics Blackwire C610-M/ C620-M" comme périphérique audio dans l'option Sons et périphériques audio de Windows.</li><li>Le volume à l'écoute est trop faible. Appuyez sur le bouton permettant d'augmenter le volume sur le micro-casque.</li></ul>
<b>Les interlocuteurs ne peuvent pas m'entendre.</b>	<ul style="list-style-type: none"><li>Le son du micro-casque est coupé. Appuyez sur la touche secret du micro-casque pour désactiver le mode secret du microphone.</li><li>La perche du microphone du micro-casque n'est pas correctement placée. Placez la perche près de votre bouche.</li><li>L'adaptateur USB n'est pas défini comme périphérique audio par défaut. Paramétrez le périphérique "Plantronics Blackwire C610-M/ C620-M" comme périphérique audio dans le Panneau de configuration de Windows, en sélectionnant Sons et périphériques audio.</li></ul>
<b>Le son dans le micro-casque est déformé et produit un effet d'écho</b>	<ul style="list-style-type: none"><li>Baissez le volume d'écoute sur votre logiciel de téléphonie jusqu'à ce que la distorsion disparaisse.</li><li>Réglez le volume sur le micro-casque</li></ul>
<b>L'autre casque que j'utilisais pour écouter de la musique ne fonctionne plus.</b>	<ul style="list-style-type: none"><li>L'adaptateur USB devient le périphérique audio par défaut de Windows. Utilisez les paramètres audio de Windows sous Sons, voix et périphériques audio pour changer de périphérique audio.</li></ul>
<b>Le kit oreillette cesse de répondre lorsque le bouton de presses</b>	<ul style="list-style-type: none"><li>Quand un PC est en mode veille ou veille prolongée adaptateur USB est éteint. Assurez-vous que votre PC est dans un état actif.</li></ul>



©2009 Plantronics, Inc. All rights reserved. Plantronics, the logo design, Blackwire, and Sound Innovation are trademarks or registered trademarks of Plantronics, Inc. Microsoft and Windows are either registered trademarks or trademarks of Microsoft Corporation in the US and/or other countries. All other trademarks are the property of their respective owners.

Patents Pending.

83001-11 (11 /09)