

TORNADO

AIRYS

Mode d'emploi



Instructions de sécurité	3
Vue d'ensemble et assemblage	4
La mise en marche	5
Les Suceurs	6
Vider le conteneur à poussière/nettoyer les filtres	7
Mettre en place/changer le sac à poussière papier	8
Transport et rangement	9
Entretien et nettoyage	10
Que faire si...	10
Par respect de l'environnement	10

Chère cliente, cher client,

Nous vous prions de lire attentivement ce mode d'emploi. Observez surtout les instructions de sécurité!

Conservez ce mode d'emploi pour le consulter plus tard au besoin et pour le remettre à un éventuel nouveau propriétaire.



Instructions de sécurité

- Raccordement: seulement courant alternatif 220/230 volts, fusible 16 A ou 10 A.
- Ne pas mettre l'appareil en marche, si:
 - le cordon est endommagé,
 - l'appareil présente des dégâts visibles.
- N'utiliser que pour l'aspiration de poussière sèche.
Ne pas passer l'aspirateur sur des personnes ou des animaux.
Tenir les enfants à distance des appareils électriques.
- Ne pas aspirer:
 - des liquides. Laisser sécher complètement les moquettes nettoyées par voie humide.
 - des allumettes, des cendres ou des mégots incandescents.
 - des objets durs et pointus.
 - de la poussière de toner (d'imprimantes laser, copieurs). De la poussière très fine (plâtre, ciment, cendres froides...).
- Ne jamais retirer la fiche de la prise du réseau en tirant le cordon. Ne pas passer sur le cordon avec l'aspirateur et les brosses.
- Ne pas laver l'aspirateur à l'eau (sauf les filtres et le conteneur à poussière, selon l'instruction).
- Ne pas exposer l'aspirateur aux intempéries, à l'humidité ni à des sources de chaleur.
- Un conteneur à poussière ou un sac à poussière en papier ainsi que tous les filtres doivent toujours être en place. S'il n'y a pas de conteneur à poussière ni de sac à poussière papier, le couvercle du compartiment à poussière ne peut pas être fermé. Ne pas tenter de fermer le capot de force !
- Les réparations d'appareils électriques ne doivent être confiées qu'à des personnes qualifiées. Des réparations inadéquates risquent d'entraîner de graves dangers pour l'utilisateur.
- Si le cordon est défectueux, l'enrouleur devra être remplacé complètement par le service après-vente TORNADO ou par un atelier autorisé. Cette intervention n'est pas prise en charge par la garantie.
- Le fabricant n'est pas responsable des éventuels dégâts causés par une utilisation contraire aux dispositions ou erronée.

En cas de panne, veuillez-vous adresser à votre revendeur ou directement au service après-vente TORNADO.



Cet appareil est conforme aux directives suivantes de la C.E.:

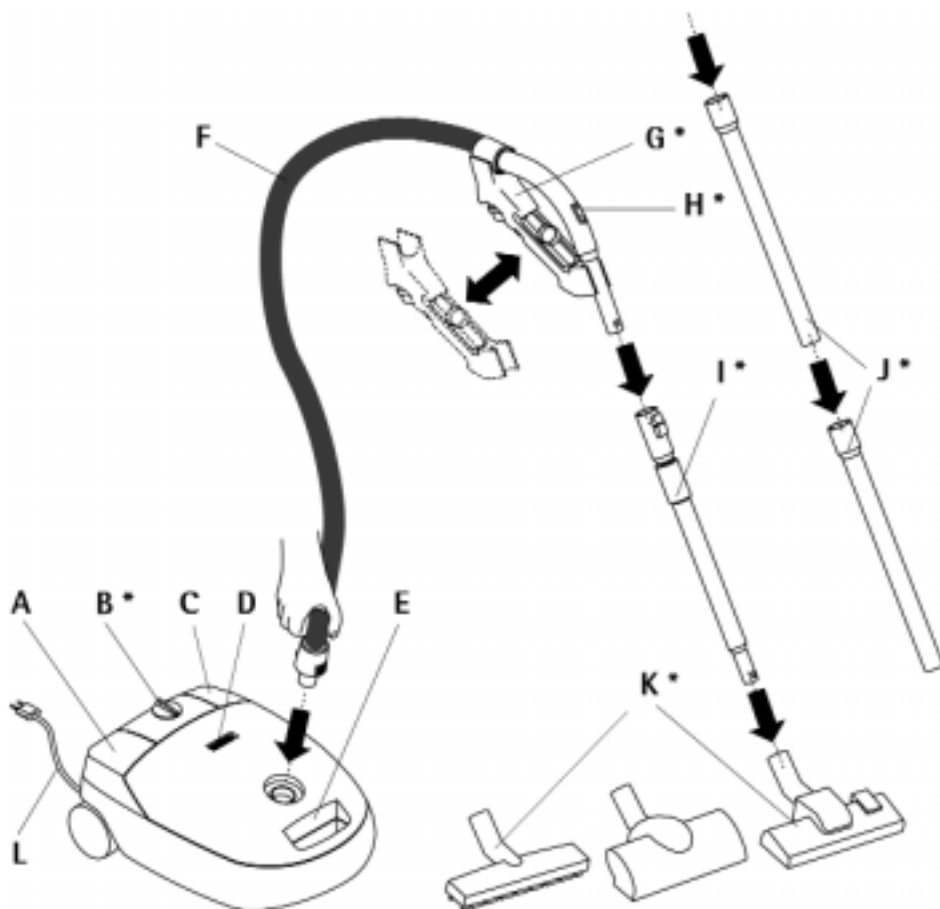
- 73/23/EWG CEE du 19.02.1973 – Directive relative à la basse tension.
- 89/336/CEE du 03.05.1989 (y compris directive modificatrice 92/31/CEE)
 - Directive CEM.

Vue d'ensemble et assemblage

- A Pédale d'enrouleur de câble
- B Variateur électronique de puissance*
- C Pédale Marche/Arrêt
- D Indicateur «vider le conteneur à poussière/changer le sac à poussière»
- E Touche d'ouverture du capot du compartiment à poussière
- F Flexible

- G Porte accessoires *
- H Réglage de débit d'air *
- I Tube télescopique *
- J 2 tubes *
- K Suceur *
- L Cordon d'alimentation

* suivant le modèle



La mise en marche

- Dérouler le cordon, raccorder la fiche.

(Pour enrouler le cordon, appuyer avec le pied sur la pédale A, en tenant la fiche.)

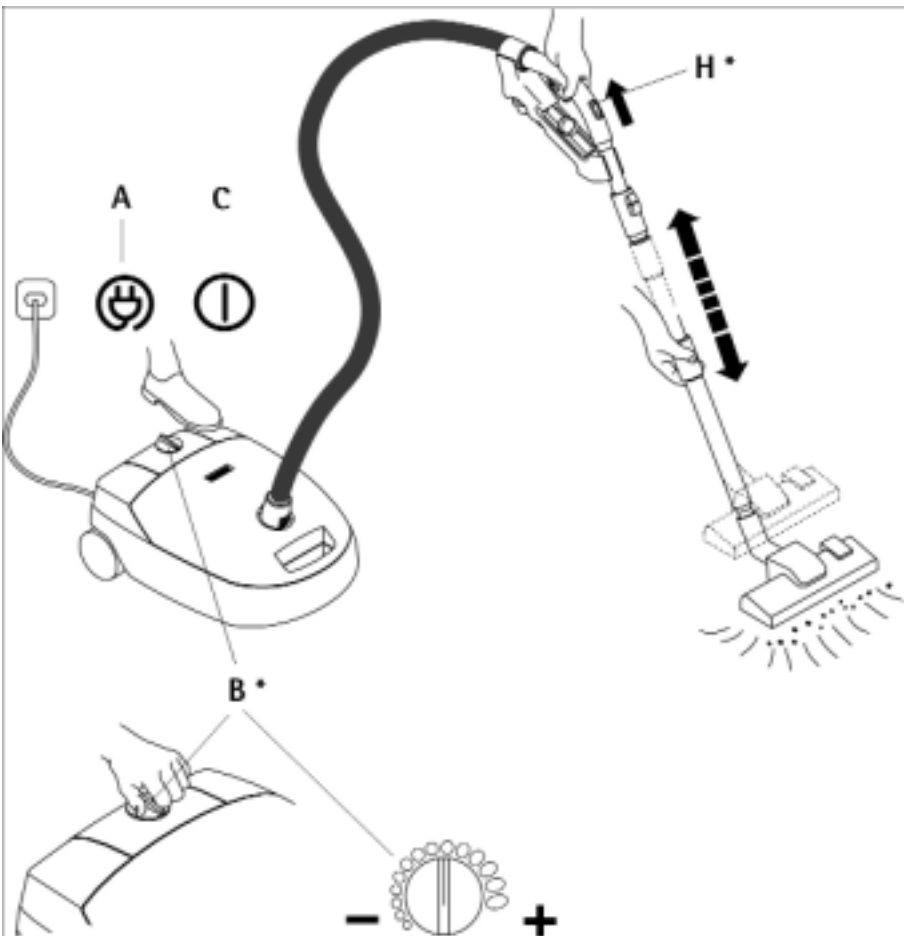
- Appuyer sur la pédale C pour mettre en marche ou arrêter l'aspirateur. (Lorsque la puissance est réglée sur le niveau le plus bas, l'aspirateur démarrera après environ 4 secondes)..

- Régler la puissance d'aspiration sur le régulateur B. La puissance peut aussi être réduite en ouvrant le réglage de débit d'air H sur la poignée du flexible.

Pour obtenir une efficacité optimale lorsque vous utilisez l'aspirateur avec la cassette cyclone (conteneur à poussière), le variateur de puissance doit toujours être positionné sur "MAX".

Une puissance d'aspiration réduite diminue la l'efficacité d'aspiration.

* suivant le modèle



Les Suceurs

M Combiné suceur * pour tapis et moquettes

N Turbobrosse* pour l'entretien en profondeur des tapis et moquettes

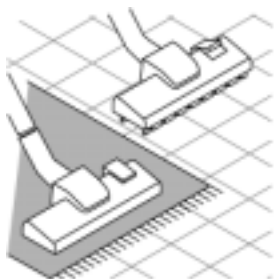
O Suceur parquets * pour l'aspiration des sols durs et parquet en douceur

P Brosse meubles *

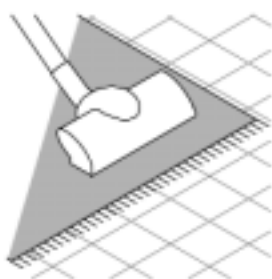
Q Suceur long *

R Petit suceur * pour les canapés, tentures, sièges de voitures

* suivant le modèle



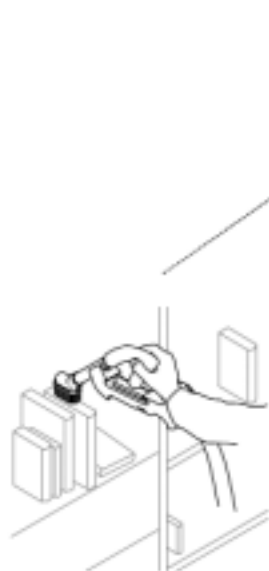
M*



N*



O*



P*



Q*



R*

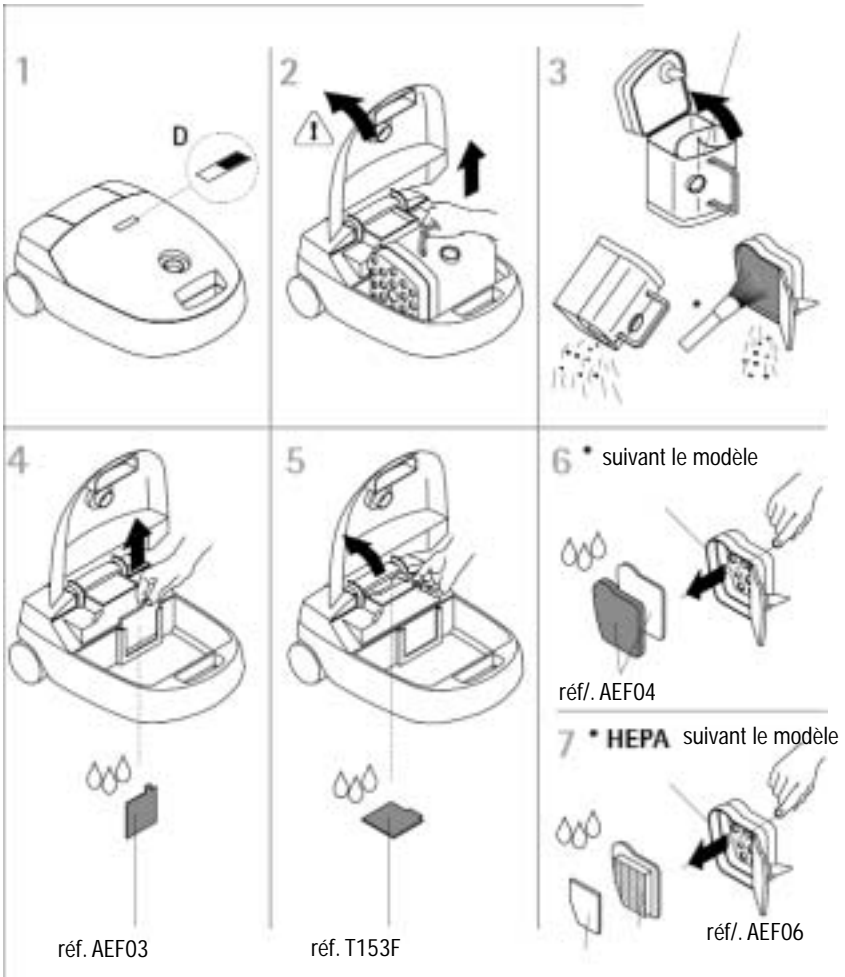
Vider le conteneur à poussière/nettoyer les filtres

- Nous recommandons de vider le conteneur à poussière après chaque usage, mais au plus tard quand l'indicateur D est entièrement rouge (pour vérifier le niveau de remplissage, l'aspirateur doit être en marche à niveau de puissance maximum et le suceur soulevé du sol). Si nécessaire, brosser légèrement le filtre du container à poussière pour en éliminer la poussière). Figures 1-3. Attention: ouvrir complètement le couvercle du compartiment à poussière, jusqu'à ce qu'il se bloque!

Si le container est nettoyé à l'eau (voir aussi p. 23): bien laisser sécher avant de remettre en place.

- Si la puissance d'aspiration baisse nettement, avec le conteneur à poussière vide (ou si l'indicateur D est rouge), nettoyer tous les filtres à l'eau courante chaude. Bien laisser sécher avant de remettre en place. Figures 4-6/7 (filtre HEPA). Remplacer les filtres si nécessaire.

* selon l'exécution ** uniquement sur les modèles avec filtre HEPA



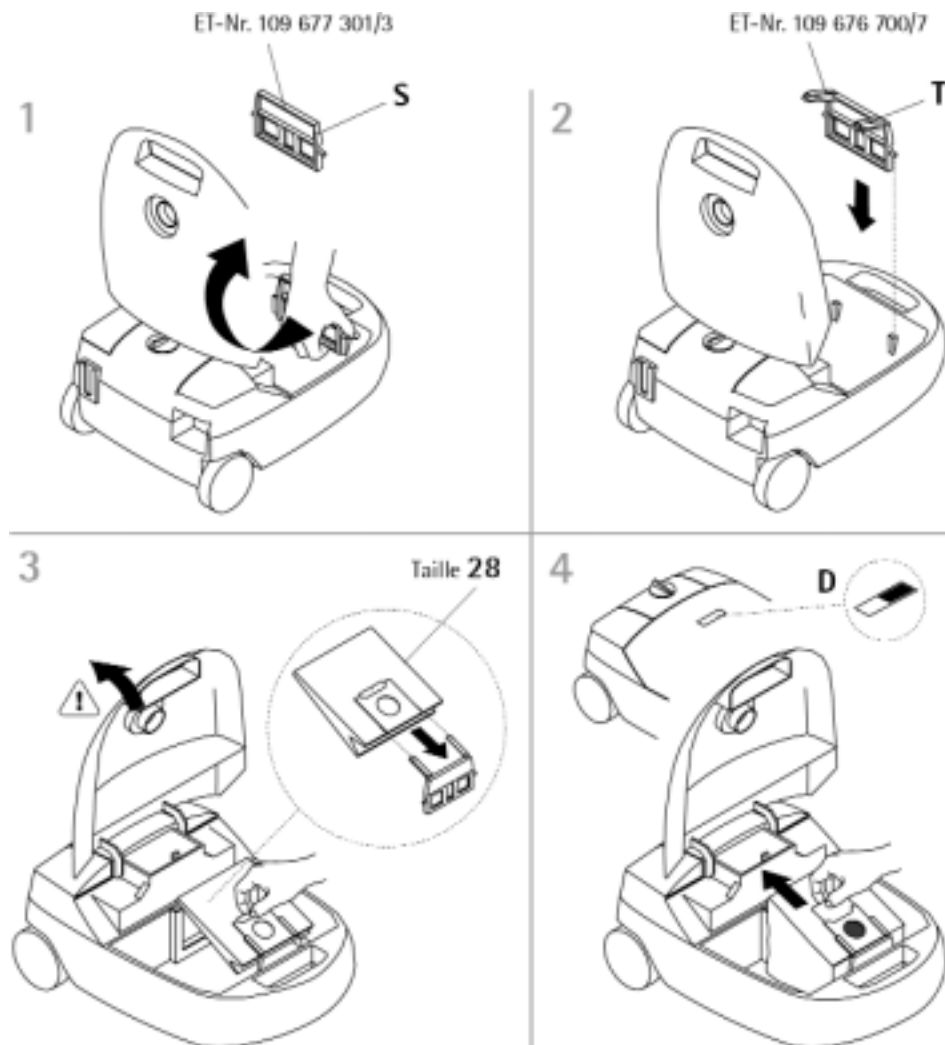
Mettre en place/changer le sac à poussière papier

Il est également possible d'utiliser cet aspirateur avec un sac à poussière papier (ref. Menalux T153F).

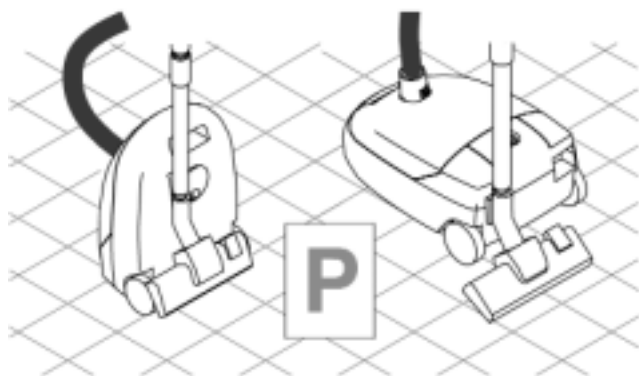
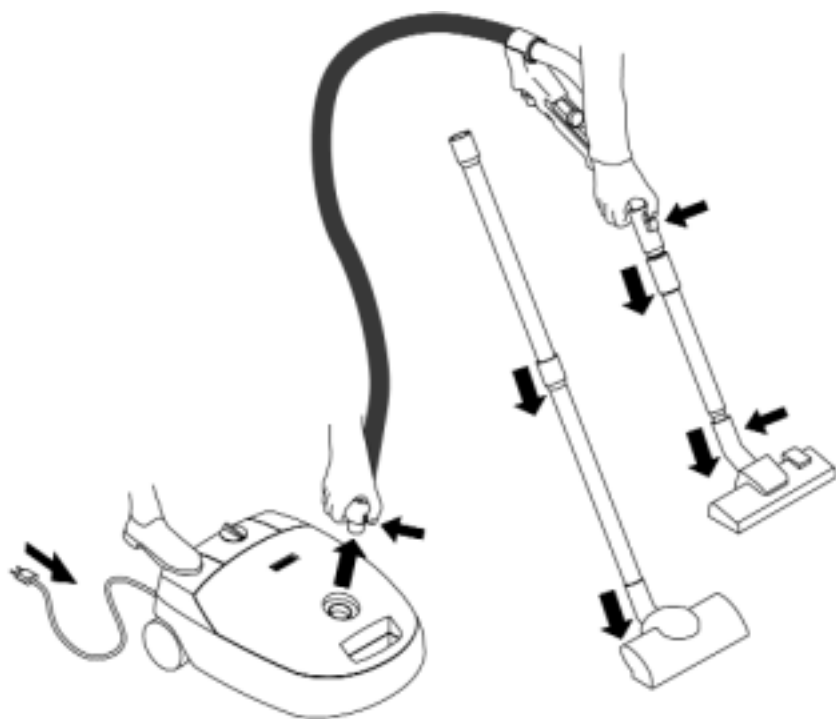
- Enlever le conteneur à poussière et le clapet de sûreté S et poser le support T pour sac à poussière. Figures 1-3.
- Changer le sac à poussière quand l'indicateur D est entièrement rouge (pour vérifier le niveau de remplissage, l'aspirateur doit être en marche à niveau de puissance maximum et le suceur soulevé du sol).. Figure 4.

Même si le sac ne semble alors pas plein, un changement peut être nécessaire. La poussière fine peut obstruer les pores, ce qui réduit la puissance d'aspiration de l'appareil.

Si l'on veut de nouveau travailler avec le conteneur à poussière: enlever le support T, le conserver, poser le clapet de sûreté S, mettre en place le conteneur à poussière.



Transport et rangement



Entretien et nettoyage

Pour l'entretien ou le nettoyage, arrêter l'aspirateur et le débrancher.

Essuyer au besoin corps de l'appareil et le compartiment du conteneur à poussière avec un chiffon humide et laisser sécher. N'utiliser aucun produit abrasif ni aucun solvant. Nettoyer de temps en temps les suceurs à l'aide du suceur long.

Ne pas laver le conteneur à poussière dans le lave-vaisselle ou avec des produits agressifs (Il pourrait s'endommager ou se ternir).

Que faire si...

...le suceur avance difficilement: Réduire la puissance d'aspiration. L'efficacité du nettoyage n'en sera pas pour autant diminuée.

...la protection contre la surchauffe du moteur déclenche l'aspirateur: par ex. à la suite d'une surcharge du moteur, à cause d'un conteneur ou d'un sac à poussière plein ou d'un accessoire obstrué.

Arrêter l'aspirateur, le débrancher, laisser le moteur refroidir. Contrôler le conteneur ou le sac à poussière, le tube et le tuyau d'aspiration; éliminer les obstructions éventuelles. Après 30 minutes environ, l'aspirateur peut de nouveau être mis en marche.

...le fusible a sauté: Si d'autres appareils électriques de forte puissance sont utilisés en même temps que l'aspirateur sur le même circuit. Dans ce cas, avant de mettre en marche, placer le réglage de la puissance d'aspiration au niveau minimal et ne choisir une plus forte puissance que quelques instants après la mise en marche.

Par respect de l'environnement

Ne jetez pas l'emballage ni les appareils usagés n'importe où!

Emballage de l'appareil: Nous recommandons de conserver l'emballage pendant la durée de la garantie, afin de permettre un transport sûr.

Le sac en polyéthylène (PE) peut être remis à un point de collecte de PE pour son recyclage.

Recyclage de l'appareil à la fin de sa vie: Les parties en plastique sont codifiées et elles peuvent être récupérées comme les autres matériaux à la fin de la vie de l'appareil.

Veuillez vous renseigner auprès des services de votre commune sur la manière d'assurer le recyclage.

