

Lecteur
Multimedia Portable
Manuel d'utilisation
SSF-M20



Avant d'utiliser ce produit, lisez les consignes de sécurité et tenez-en compte lors de l'utilisation.

Consignes de sécurité

Lisez les consignes de sécurité ci-dessous avant d'utiliser le lecteur.

Avertissement

- Évitez de surcharger la prise murale en y branchant trop de cordons d'alimentation à la fois (cela pourrait entraîner une surchauffe et/ou un incendie).
- Faites en sorte que le cordon d'alimentation ne soit pas plié de façon excessive ni pincé par des objets lourds (un incendie pourrait en résulter).
- Ne manipulez pas le cordon d'alimentation avec les mains mouillées (vous pourriez être électrocuté).
- Branchez le lecteur correctement de sorte qu'il soit stable (un branchement incorrect pourrait provoquer un incendie).

Attention

- Vous ne devez jamais démonter ni modifier le lecteur.
- Veillez à ce que le lecteur ne soit pas en contact avec des produits chimiques tels que du benzène, du diluant, etc.
- N'utilisez pas le lecteur à proximité d'une champ magnétique (aimant, etc.).
- Veillez à ce que de la poussière ou des corps étrangers n'entrent pas dans le lecteur.
- Évitez d'utiliser le lecteur dans un endroit où règne une température élevée (40° ou plus), une température basse (5° ou moins) ou une forte humidité.
- Évitez de laisser tomber le lecteur ou de lui faire subir des chocs.
- Ne laissez pas le lecteur dans un endroit soumis à de fortes vibrations ou exposé à un champ magnétique.
- Une interruption due à une onde électromagnétique peut endommager le lecteur. Défaites complètement le câble de l'adaptateur avant de l'utiliser.
- Évitez d'utiliser le lecteur à la lumière directe du soleil ou près d'une source de chaleur.
- Évitez d'utiliser le lecteur dans un endroit comportant beaucoup de poussière ou de suie.
- Débranchez le cordon d'alimentation avant de nettoyer l'adaptateur.
- Évitez de laisser tomber le lecteur ou de lui faire subir des chocs violents.
- N'utilisez aucun adaptateur autre que l'adaptateur fourni.

Remarque concernant l'utilisation d'oreillettes

Utilisation sur la voie publique

- N'utilisez pas d'oreillettes en circulant à vélo ou à moto ou en conduisant une voiture. Cela est non seulement dangereux mais également interdit par la loi dans certaines régions. Porter des oreillettes en traversant un passage pour piétons est dangereux lorsque le volume est élevé.

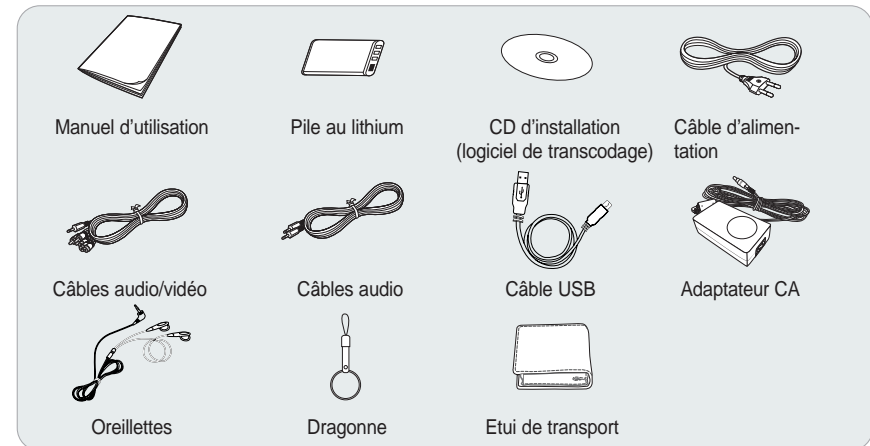
Protection de l'audition

- N'utilisez pas les oreillettes à un volume élevé. La plupart des médecins insistent sur le fait que maintenir un volume élevé pendant une durée prolongée est très néfaste pour les oreilles.
- Si vous ressentez des bourdonnements d'oreille, baissez le volume ou cessez d'utiliser les oreillettes.
- Triez les matériaux d'emballage, les piles et/ou vos anciens appareils électroniques avant de vous en séparer.
- Les matériaux d'emballage sont composés de carton, polyéthylène, etc. Aucun matériau superflu n'a été utilisé pour conditionner ce lecteur.

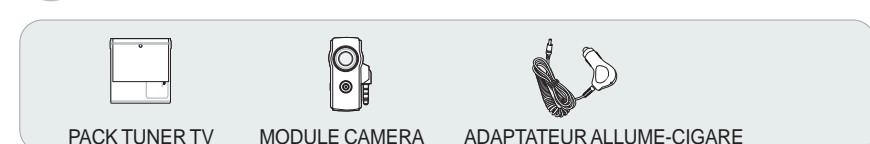
Table des matières

Description de chaque élément.....	4
Visualisation d'une source externe	6
Visualisation d'une vidéo	7
Visualisation d'une image.....	8
Ecoute musicale	9
VISIONNEUSE DE TEXTE	12
RADIO FM.....	14
Utilisation d'un menu de configuration	16
Branchement d'un composant externe à l'aide d'un câble USB	19
Réglage et utilisation du logiciel de transcodage	20
Divers	27
Spécifications.....	29

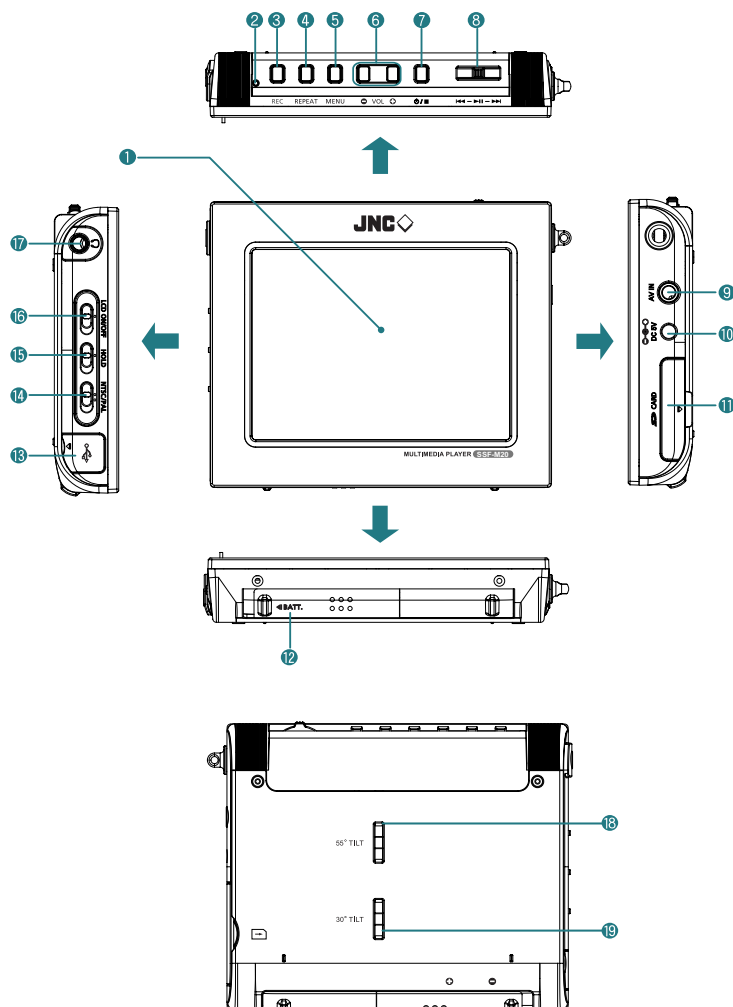
+ Accessoires



+ Mélanges(EN OPTION)



Présentation

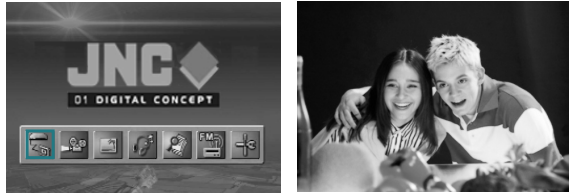


- 1 **Ecran LCD**
- 2 **Témoin de charge:** Ce témoin s'allume lorsque la pile est chargée au moyen d'une alimentation CC externe ou d'un câble USB.
- 3 **Bouton REC:** Permet d'enregistrer un signal d'entrée externe. Utilisez pour afficher le temps lors de l'enregistrement ou de la lecture.
- 4 **Bouton REPEAT:** Permet de répéter la lecture.
- 5 **Bouton MENU:** Permet de revenir à l'écran de menu.
- 6 **Boutons VOL - , + :** Permettent de régler le volume.
- 6 **Bouton SLIDE TIME:** Permet de sélectionner une durée d'affichage pour le diaporama.
- 7 **Bouton ϕ / \blacksquare (Power/Stop):** Permet de mettre sous/hors tension l'unité principale ou d'arrêter la lecture.
- 8 **Bouton \square (JOG/Select/Play/Pause/Search/Skip)**
JOG (\square): Déplacez-le à gauche ou à droite pour atteindre, rechercher ou sauter un élément du menu.
SELECT (\square): Permet de sélectionner un menu ou de placer le lecteur en mode lecture/pause.
- 9 **Prise AV IN (entrée externe):** Permet de raccorder un composant externe.
- 10 **Prise DC IN (entrée de l'alimentation CC externe):** Permet l'entrée de l'alimentation électrique.
- 11 **Fente d'insertion SD CARD**
- 12 **Fente d'insertion du chargeur**
- 13 **Prise de connexion USB**
- 14 **Commutateur NTSC/PAL:** Permet de sélectionner un format d'affichage pour l'écran LCD.
- 15 **Commutateur HOLD:** Lorsque la fonction HOLD (VERROU) est activée, le lecteur ne réagit pas même en cas d'actionnement d'un autre bouton au cours de la lecture.
- 16 **Commutateur LCD ON/OFF:** Permet d'allumer et d'éteindre l'écran LCD.
- 17 **Prise casque:** Permet de brancher un casque d'écoute.
- 18 **55° TILT:** Installez un support circulaire de dragonne dans la fente à 55°
- 19 **30° TILT:** Installez un support circulaire de dragonne dans la fente à 30°

Visualisation d'une source externe

Ce lecteur permet de visualiser un signal d'entrée externe. Concernant le branchement d'un composant externe, reportez-vous à la page 19.

MODE ENTREE



Après avoir placé le curseur sur "MODE ENTREE" à l'aide de la touche JOG, appuyez sur celle-ci.

Le composant externe qui est branché actuellement effectue la lecture et l'écran de lecture s'affiche.



Appuyez sur le bouton MENU pour quitter.
L'écran de menu s'affiche.

Enregistrement de signaux externes



- Enregistrement vidéo :** Appuyez sur la touche ENREG pour débiter l'enregistrement vidéo. Pendant l'enregistrement vidéo, appuyez de nouveau sur la touche ENREG pour définir une durée d'enregistrement. Si vous appuyez sur la touche ENREG pendant l'enregistrement vidéo, "DUREE :000" s'affiche dans la section durée d'enregistrement de la partie supérieure de l'écran. Tournez la molette JOG vers la gauche ou vers la droite pour définir la durée d'enregistrement par incrémentation d'une minute et appuyez sur la molette JOG. L'enregistrement se poursuit pendant la durée définie et s'arrête automatiquement une fois la durée écoulée. Si, pendant l'enregistrement vidéo, vous appuyez sur la touche ENREG après avoir défini la durée d'enregistrement, la durée définie s'affiche. Appuyez sur la touche ARRET pour arrêter l'enregistrement.
- Enregistrement MP3 :** Maintenez la touche ENREG enfoncée pour enregistrer au format MP3. Appuyez sur la touche ARRET pour arrêter l'enregistrement.
- Enregistrement JPEG :** Appuyez sur la molette JOG pour sauvegarder une image au format JPEG. Appuyez sur la touche ARRET pour suspendre ou afficher l'image en cours et tournez la molette JOG pour sauvegarder l'image en cours. Maintenez la molette JOG pour enregistrer des images de façon consécutive à un intervalle d'une seconde à une seconde et demie.

Remarque

- Les enregistrements vidéo et JPEG ne sont possibles qu'en mode entrée externe.
- Si l'option Macrovision a été activée, la fonction enregistrement ne fonctionne pas. Le message "Macrovision detect cannot record" (La détection Macrovision ne peut pas enregistrer) s'affiche alors.

Visualisation d'une vidéo

LISTE VIDEOS



1 Après avoir placé le curseur sur "LISTE VIDEOS" à l'aide de la touche JOG, appuyez sur celle-ci pour effectuer votre sélection.

Les fichiers vidéos présents dans la mémoire intégrée ou sur la carte SD apparaissent.

2 Après avoir placé le curseur sur le fichier vidéo souhaité à l'aide de la touche JOG, appuyez sur celle-ci pour lancer la lecture.

- La lecture du fichier vidéo sélectionné commence alors.
- En cas d'appui sur le bouton STOP, la lecture s'arrête et la liste de fichiers apparaît à l'écran.
- Lorsque la touche JOG est actionnée brièvement au cours de la lecture, le fichier précédent ou suivant est lu.
- Lorsque la touche JOG est actionnée longuement (pendant au moins deux secondes) au cours de la lecture, la lecture avant ou la lecture arrière est activée.
- Lorsque vous sélectionnez un fichier, deux options sont disponibles : Résumé de liste et Résumé de fichier.

Pour un résumé de fichier, veuillez tourner doucement la touche Jog vers la gauche afin d'afficher le fichier depuis le début.

Remarque : Lorsque le message "N/A" apparaît en avance rapide (FF) ou en marche arrière rapide (FR), cela signifie que les informations relatives aux opérations FF ou FR (Index) ne sont pas contenues dans le fichier.

La fonction Résumé fonctionne dans tous les modes MP3, JPEG et Visionneuse de textes.

FRA



Appuyez sur la touche MENU pour passer de la LISTE DE FICHIERS à l'ECRAN MENU

L'écran de menu s'affiche.

Répétition de la lecture



Appuyez sur le bouton REPEAT.

Chaque appui sur le bouton REPEAT sélectionne un mode dans l'ordre suivant : "OFF" → "UN" → "TOUT".

OFF : Une fois la lecture du fichier actuel terminée, le fichier suivant est lu automatiquement.

UN : Répète le fichier qui est en cours de lecture.

TOUT : Répète tous les fichiers vidéos du dossier actuel.

Visualisation d'une vidéo

Visualisation d'une image

Section Répétition



- 1 Répète une section sélectionnée à partir du fichier en cours de lecture.
- 2 Appuyez sur la touche MENU pour sélectionner le départ (point A)
- 3 Appuyez de nouveau sur la touche MENU pour sélectionner la fin (point B). La section A-B sera lue en boucle.
- 4 Si vous appuyez sur la touche MENU pendant la SECTION REPETITION, celle-ci est annulée.

ATTEINDRE



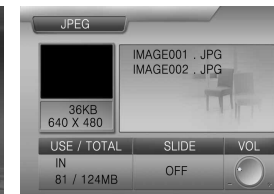
- 1 Appuyez sur la touche REPETITION et maintenez-la enfoncée pendant plus de 2 secondes pour afficher la fenêtre. Vous pourrez y préciser l'emplacement de l'affichage vidéo.
- 2 Utilisez la touche Jog pour déplacer le curseur et la touche Volume pour définir une heure de début.
- 3 Définissez une heure de début puis appuyez sur la touche Jog pour commencer la lecture au point spécifié.
- 4 Si vous activez la touche ENR pendant la lecture d'une séquence vidéo, les temps de lecture et restant s'affichent tous deux (Désactivé – Temps de lecture (Run time) – Temps restant).

Suppression d'un fichier



- 1 Pour supprimer un fichier de la liste de fichiers, sélectionnez-le à l'aide de la touche JOG et maintenez celle-ci enfoncée pendant au moins deux secondes (pour sélectionner tous les fichiers du dossier, maintenez le bouton REPEAT enfoncé pendant au moins deux secondes)
- 2 Appuyez sur le bouton STOP pour supprimer les fichiers sélectionnés.
- 3 La suppression des fichiers sélectionnés peut être annulée, de même que la sélection de fichiers.

LISTE IMAGES



- 1 Après avoir placé le curseur sur "LISTE IMAGES" à l'aide de la touche JOG, appuyez sur celle-ci pour effectuer votre sélection. Les fichiers JPEG présents dans la mémoire intégrée ou sur la carte SD apparaissent.
- 2 Après avoir placé le curseur sur le fichier JPEG souhaité à l'aide de la touche JOG, appuyez sur celle-ci.
 - Le fichier JPEG sélectionné s'affiche en plein écran.
 - Vous pouvez visualiser le fichier précédent ou suivant à l'aide de la touche JOG.
 - En cas d'appui sur le bouton STOP, la lecture s'arrête et la liste de fichiers s'affiche à nouveau.



Appuyez sur le bouton MENU pour quitter.
L'écran de menu s'affiche.

Création d'un diaporama



- 1 Appuyez sur le bouton REPEAT pour passer en mode "SLIDE" ("DIAPORAMA").
- 2 Appuyez sur le bouton SLIDE TIME + ou - pour sélectionner la durée d'affichage de chaque image du diaporama.
 - La durée maximale que vous pouvez sélectionner est de 30 secondes.
 - La durée par défaut est de 3 secondes.

Apparence du LOGO



Vous pouvez appliquer le fichier JPEG de votre choix comme apparence du logo principal. Lorsqu'un fichier JPEG est répertorié à l'écran ou qu'il est ouvert, appuyez sur la touche ENR et maintenez-la enfoncée pendant plus de 2 secondes pour appliquer le fichier image comme apparence de logo.
Remarque: seuls les fichiers de moins de 128 ko et avec une résolution de 640 x 480, 720 x 480, 640 x 576 et 720 x 576 peuvent être appliqués en tant qu'apparence.

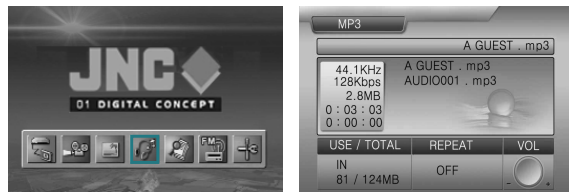
Suppression d'un fichier



- 1 Pour supprimer un fichier de la liste de fichiers, sélectionnez-le à l'aide de la touche JOG et maintenez celle-ci enfoncée pendant au moins deux secondes (pour sélectionner tous les fichiers du dossier, maintenez le bouton REPEAT enfoncé pendant au moins deux secondes).
- 2 Appuyez sur le bouton STOP pour supprimer les fichiers sélectionnés.
- 3 La suppression des fichiers sélectionnés peut être annulée, de même que la sélection de fichiers.

Écoute musicale

LISTE MP3



- 1 Après avoir placé le curseur sur "LISTE MP3" à l'aide de la touche JOG, appuyez sur celle-ci pour effectuer la sélection.
Les fichiers MP3 présents dans la mémoire intégrée ou sur la carte SD apparaissent.
- 2 Après avoir placé le curseur sur le fichier MP3 souhaité à l'aide de la touche JOG, appuyez sur celle-ci.
 - La lecture du fichier MP3 sélectionné commence alors.
 - Lorsque la touche JOG est actionnée au cours de la lecture, le fichier précédent ou suivant est lu.
 - En cas d'appui sur le bouton STOP, la lecture s'arrête et la liste de fichiers s'affiche à nouveau.



Appuyez sur le bouton MENU pour quitter.
L'écran de menu s'affiche alors.

Lecture répétitive



Appuyez sur la touche REPETITION.

Lorsque vous appuyez sur la touche REPETITION, le mode répétition passe par "ARRET" → "UN SEUL" → "TOUS" → "ALEATOIRE" → "PROGRAMMATION".

ARRET : Lorsque la lecture du fichier en cours est terminée, la lecture du prochain fichier commence automatiquement.

UN SEUL : Le fichier en cours est lu en boucle.

TOUS : Tous les fichiers MP3 du dossier en cours sont lus en boucle.

ALEATOIRE : Tous les fichiers MP3 du dossier en cours sont lus en boucle dans un ordre aléatoire.

PROGRAMMATION : La séquence de fichiers MP3 sélectionnée est lue en boucle.

-Sélectionnez un fichier et maintenez enfoncée la molette JOG. L'icône du dossier sélectionné est modifiée et le fichier est ajouté à la LISTE DE PROGRAMMATION.

-Sélectionnez un fichier à partir de la LISTE DE PROGRAMMATION et maintenez la molette JOG enfoncée. L'icône du dossier sélectionné est modifiée et le fichier est supprimé de la LISTE DE PROGRAMMATION.

-Lorsque vous maintenez la touche REPETITION enfoncée, tous les fichiers sont alternativement ajoutés et supprimés de la LISTE DE PROGRAMMATION.

-Si vous modifiez le mode de répétition, la LISTE DE PROGRAMMATION est supprimée.

Remarque : En mode lecture programmée, il est impossible de supprimer un fichier

Écoute musicale

Fonction Recherche



- 1 Maintenez la touche JOG vers la droite ou vers la gauche pour avancer ou reculer la lecture du fichier en cours.
- 2 Une recherche peut être exécutée à une vitesse maximale de 16x. Le son est coupé pendant la recherche.
- 3 Si vous appuyez sur la molette JOG au cours d'une recherche, le fichier est lu.

Section Répétition



- 1 Répète une section sélectionnée à partir du fichier en cours de lecture.
- 2 Appuyez sur la touche MENU pour sélectionner le départ (point A)
- 3 Appuyez de nouveau sur la touche MENU pour sélectionner la fin (point B). La section A-B sera lue en boucle.
- 4 Si vous appuyez sur la touche MENU pendant la SECTION REPETITION, celle-ci est annulée.

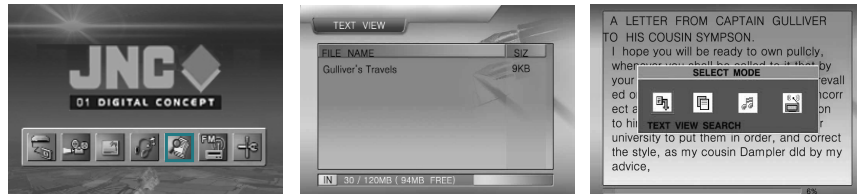
Suppression d'un fichier



- 1 Pour supprimer un fichier de la liste de fichiers, sélectionnez-le à l'aide de la touche JOG et maintenez celle-ci enfoncée pendant au moins deux secondes (pour sélectionner tous les fichiers du dossier, maintenez le bouton REPEAT enfoncée pendant au moins deux secondes)
- 2 Appuyez sur le bouton STOP pour supprimer les fichiers sélectionnés.
- La suppression des fichiers sélectionnés peut être annulée, de même que la sélection de fichiers.

VISIONNEUSE DE TEXTE

VISIONNEUSE DE TEXTE



- 1 Tournez la molette JOG pour accéder à la "LISTE DE VISIONNEUSE DE TEXTE" et appuyez sur la molette. Les fichiers texte sauvegardés dans la mémoire interne ou la carte SD vont s'afficher.
- 2 Tournez et appuyez sur la molette JOG pour sélectionner un fichier.
 - Le fichier texte s'affiche.
 - Vous pouvez afficher le fichier précédent ou suivant à l'aide de la molette JOG.
 - Appuyez sur la touche ARRÊT pour revenir à la LISTE DE FICHIERS.
 Remarque : Si vous chargez de nouveau le dernier fichier visionné, la lecture du fichier débute à la dernière section visionnée.



Appuyez sur le bouton MENU pour quitter.
L'écran de menu s'affiche alors.

VISIONNEUSE DE TEXTE

Choix des options



- 1 Si vous activez la touche Jog lorsqu'un fichier texte est ouvert, une fenêtre d'options s'affiche.
 - **Recherche texte:** déplacez la touche Jog vers la gauche ou vers la droite afin de définir la position (%) d'un fichier que vous voulez rechercher puis appuyez sur la touche pour le déplacer vers l'emplacement souhaité.
 - **Déplacement d'un fichier texte:** utilisez la touche Jog pour sélectionner un autre fichier et l'ouvrir.
 - **Lecture MP3:** utilisez la touche Jog pour sélectionner un fichier audio enregistré dans la mémoire, accompagné d'un fichier texte, et l'écouter. Remarque: si vous appuyez sur REPETITION lors de la lecture d'un fichier MP3, la répétition est définie dans l'ordre suivant: ARRÊT → UN(ONE) → TOUS(ALL).
 - **Radio FM:** utilisez la touche Jog pour sélectionner un canal de diffusion FM stocké dans la mémoire, accompagné d'un fichier texte, et l'écouter. Lorsqu'aucun canal n'est en mémoire, utilisez des fonctions comme **Mémorisation automatique en mode Radio FM pour stocker tous les canaux de service de diffusion.**
- 2 En lecture Mp3 ou en mode Radio FM, appuyez sur Arrêt pour stopper l'opération puis appuyez de nouveau sur ce bouton pour quitter le fichier texte ouvert.

Suppression d'un fichier



- 1 Pour supprimer un fichier de la liste de fichiers, sélectionnez-le à l'aide de la touche JOG et maintenez celle-ci enfoncée pendant au moins deux secondes (pour sélectionner tous les fichiers du dossier, maintenez le bouton REPEAT enfoncée pendant au moins deux secondes)
- 2 Appuyez sur le bouton STOP pour supprimer les fichiers sélectionnés.
- 3 La suppression des fichiers sélectionnés peut être annulée, de même que la sélection de fichiers.

RADIO FM

RADIO FM

RADIO FM



Tournez la molette JOG pour accéder au "MODE RADIO FM" et appuyez sur la molette.

Mode Recherche



- 1 Appuyez sur la touche REPETITION pour accéder au mode Recherche. Aucun canal ne s'affiche dans le mode Recherche.
- 2 Tournez la molette JOG vers la gauche ou vers la droite pour augmenter ou diminuer la fréquence radio.
- 3 Maintenez la molette JOG vers la droite ou vers la gauche pour rechercher automatiquement la station précédente ou suivante.
- 4 Maintenez la molette JOG enfoncée pour enregistrer un canal dans la LISTE DE PRESELECTION.
(un maximum de 20 stations peuvent être sauvegardées.)



Mode Présélection



- 1 Appuyez sur la touche REPETITION pour accéder au mode Présélection. Un canal s'affiche dans le mode Présélection.
- 2 MEMORISATION AUTOMATIQUE : Si vous maintenez enfoncée la touche MENU, les stations sont automatiquement recherchées et enregistrées dans la LISTE DE PRESELECTION.
- 3 Tourner la molette JOG pour sélectionner et écouter une station.
- 4 Maintenez la molette JOG enfoncée pour supprimer un canal sélectionné de la LISTE DE PRESELECTION.

Remarque

Dans une zone de champ électrique de faible intensité où la propagation est faible, certaines stations ne peuvent pas être sauvegardées.

Enregistrement d'un programme FM



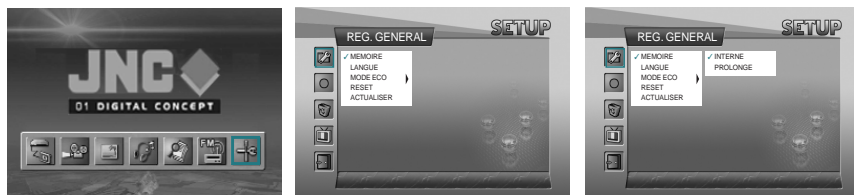
- 1 Appuyez sur la touche ENREG pour débuter l'enregistrement du programme FM en cours de diffusion.
- 2 Lors de l'enregistrement, le signe "ENREG" est de couleur rouge. Le nom du fichier en cours d'enregistrement ainsi que la durée d'enregistrement sont affichés dans le coin inférieur droit.
 - Appuyez sur la touche ARRET pour arrêter l'enregistrement.
 - Le fichier enregistré est sauvegardé sous le nom affiché dans la LISTE MP3. Vous pouvez sélectionner et lire le fichier enregistré en mode MP3.

Remarque

Vous pouvez convertir le son MONO en son STEREO à l'aide de la touche STOP

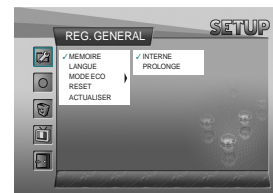
Utilisation d'un menu de configuration

Comment utiliser un menu de configuration



- 1 A l'aide de la touche JOG, sélectionnez l'élément à régler parmi REG. GENERAL, REG. ENREGIS., EFFACER REG., REG. AFFICHAGE, SORTIE.
- 2 Placez le curseur sur un élément de configuration détaillé dans le menu de configuration à l'aide de la touche JOG.
- 3 Après avoir placé le curseur sur le menu souhaité à l'aide de la touche JOG, appuyez sur celle-ci pour effectuer la sélection.
- 4 Après avoir placé le curseur sur le menu souhaité ou après en avoir réglé un élément à l'aide de la touche JOG, appuyez sur celle-ci pour enregistrer les paramètres de configuration.
 - Appuyez sur le bouton STOP pour passer au menu supérieur.
 - Appuyez sur le bouton MENU pour accéder à l'écran de menu.

CONFIGURATION GENERALE



- **MEMOIRE**
 - INTERNE:** Pour lire, enregistrer, supprimer et formater le contenu de la mémoire intégrée. Une carte SD ne peut pas être utilisée.
 - PROLONGE:** Pour lire, enregistrer, supprimer et formater le contenu d'une carte SD externe. La mémoire intégrée ne peut pas être utilisée.
- **LANGUE**
Pour sélectionner une langue.
- **MODE ECO**
Pour activer la fonction d'économie d'énergie. Une fois cette fonction activée, l'alimentation se coupe lorsqu'aucune touche de l'appareil n'est enfoncée à l'issue d'un délai déterminé (cinq minutes).
- **RESET**
Permet de réinitialiser tous les réglages (réglages par défaut).
- **ACTUALISER**
Permet de mettre à niveau le firmware qui a été téléchargé via le câble USB.

FRA

CONFIGURATION ENREGISTREMENT



- **MPEG4**
Permet de sélectionner la qualité d'image de l'enregistrement vidéo.
 - S-FINE:** Qualité Meilleure
 - AFFINER:** Qualité Haute
 - NORMAL:** Qualité normale
 - ECONOMIQUE:** Qualité minimale
 - * La durée d'enregistrement peut varier en fonction du signal vidéo.
 - * Reportez-vous à la page 29 pour obtenir chaque durée d'enregistrement.
- **MP3**
TAUX SAMPLE/TAUX BIT: Permet de sélectionner la qualité de l'enregistrement.
CANAL: Permet de sélectionner MONO (MONO) ou STEREO (STEREO) pendant l'enregistrement.
- **INPUT**
Définit le niveau de l'entrée audio

Utilisation d'un menu de configuration

MEMOIRE FORMAT



- **FORMAT**
INTERNE: Permet de supprimer tous les fichiers présents dans la mémoire intégrée.
PROLONGE: Permet de supprimer tous les fichiers présents sur la carte SD externe.

REG. AFFICHAGE



- **LUMINOSITE**
Permet de régler la luminosité de l'écran LCD.
- **CONTRASTE**
Permet de régler la netteté de l'écran LCD.

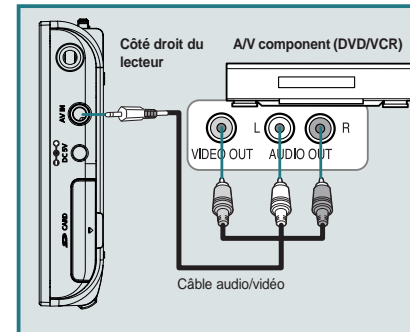
SORTIE



Le menu de configuration disparaît et l'écran de menu s'affiche.

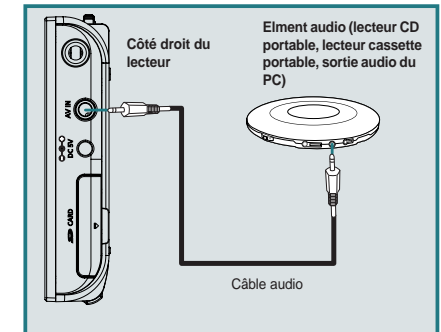
Branchement d'un composant externe à l'aide d'un câble USB

Branchement d'un composant AV



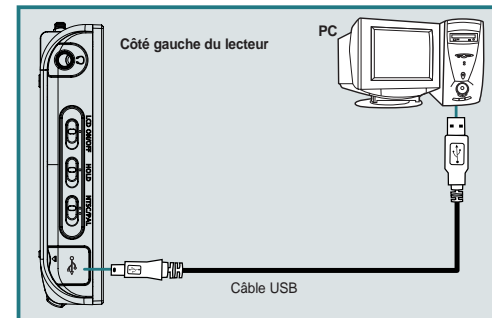
- Branchez un câble audio/vidéo entre le composant A/V (lecteur DVD/magnétoscope) et le lecteur.

Branchement d'un Elment audio



- Connectez le cble audio au lecteur et l'ement audio.

Branchement d'un câble USB



Remarque

- Après avoir déplacé, copié ou supprimé un fichier via le câble USB, débranchez celui-ci après vous être assuré que la fenêtre de message du branchement USB a disparu. Lorsque le câble USB est branché, l'ensemble des boutons de ce lecteur sont inactifs.

- Branchez un câble USB entre un PC (Windows ME, Windows 2000, Windows XP) et le lecteur.
- Lancez l'Explorateur Windows une fois que le branchement USB a été reconnu par le PC.
- Ce lecteur apparaît sous la forme d'un lecteur portable dans la liste des dossiers de l'Explorateur Windows.
- Les méthodes de copie et de suppression d'un fichier avec un lecteur portable sont les mêmes que celles employées sous Windows.

Installation et utilisation du logiciel de transcodage

Environnement d'utilisation

[Configuration du PC]

- Pentium III 1G minimum
- Mémoire : 256 Mo minimum
- Microsoft DirectX avec prise en charge VGA
- Carte son requise

[Système d'exploitation]

- Microsoft Windows ME/Windows 2000/Windows XP

[Codec]

- Divx 5.1.1
Allez sur le site Web
<http://download.divx.com/divx/DivX511.exe> et téléchargez le codec Divx afin de l'installer.
- Un codec unifié pour la lecture de fichiers multimédia sur un PC.
Un codec unifié doit être installé sur le PC pour lire normalement un fichier

[Autres]

- Microsoft DirectX 8.0 minimum
- Microsoft Windows Media Player 9.0

Guide d'installation

Le logiciel Transcoder décode les fichiers aux formats WMV, ASF, AVI, MPEG, MPG, WMA, MPGA, VOB et DAT pour permettre leur lecture.

La plupart des fichiers aux formats vidéo, MPEG4-SP et DivX Ver 3.11, et aux formats audio, 4.0, 5.03 SP et MPEG1 Layer3 (MP3), peuvent être lus sans devoir être transformés.

Utilisez un transcoder pour les fichiers impossibles à lire,
Les programmes suivants vont être installés sur votre PC.

1. DivX 5.1.1 Bundle
2. All Codec Packs Link
3. Microsoft Windows Media Player 9.0
4. DirectX9.0
5. Transcoder

Insérez le CD fourni avec le produit afin de démarrer l'installation.

Remarque

Vous pouvez télécharger des fichiers à partir d'Internet en utilisant le CD fourni.
La durée de téléchargement peut varier en fonction du type de connexion Internet.
Si vous insérez le CD dans l'ordinateur, le menu ci-dessous s'affiche.



A noter

Assurez-vous de sélectionner les icônes dans l'ordre en commençant par le haut de la fenêtre MENU afin d'installer ces 5 programmes.

Pour obtenir des détails sur les méthodes d'installation, reportez-vous au guide d'installation et aux questions-réponses au bas du MENU.

Installation et utilisation du logiciel de transcodage

Installation du logiciel de transcodage

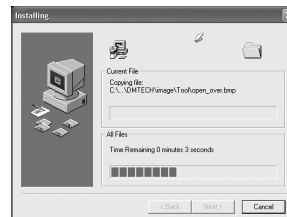
1 Insérez le CD d'installation fourni et lancez "TransCoder.EXE".



2 Sélectionnez "Next" (Suivant).




3 Le processus d'installation du logiciel s'affiche comme indiqué dans la figure de droite.

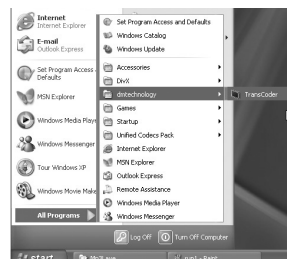


4 Une fois l'installation terminée, sélectionnez "Finish" (Terminer) pour quitter.

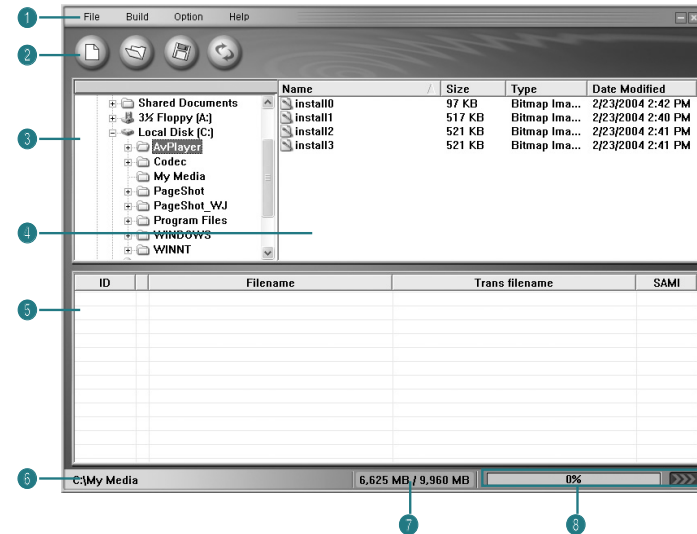


Executing Transcoder

Exécution du logiciel de transcodage
Sélectionnez un menu en bas à droite de l'interface Windows. L'affichage se fait dans l'ordre suivant: "Start" → "TRANSCODER" → "TRANSCODER" → "TRANSCODER".
Vous pouvez également cliquer deux fois sur "TRANSCODER()" dans l'écran d'arrière-plan de Windows.



Configuration et fonction de l'écran du logiciel de transcodage



1 Menu

2 Icône de fonction

3 Fenêtre File Search (Recherche de fichier): Cette fenêtre a la même fonction que la fenêtre de l'Explorateur Windows.

4 Fenêtre File List (Liste de fichiers): Cette fenêtre a la même fonction que la fenêtre de l'Explorateur Windows.

5 Fenêtre Transcoded Files List (Liste de fichiers transcodés): Affiche les fichiers à transcoder.

6 Emplacement de sauvegarde des fichiers transcodés: Affiche l'emplacement où les fichiers transcodés sont enregistrés.

7 Capacitance of memory (Capacité de la mémoire): Affiche la capacité de stockage de l'emplacement où les fichiers transcodés sont enregistrés.

8 Display of transcoding progress (Affichage de la progression du transcodage): Affiche le niveau de progression.

Installation et utilisation du logiciel de transcodage

Menu

File	Build	Option
New Schedule(N)		Ctrl+N
Open Schedule(O)...		Ctrl+O
Save (S)		Ctrl+S
Save as...		
Exit		

- **File**
 - New schedule: Appelle un nouveau fichier dans la liste des fichiers transcodés.
 - Open schedule: Insère les fichiers *.dmt enregistrés dans la liste des fichiers transcodés.
 - Save: Enregistre le contenu de l'opération en cours dans la liste des fichiers transcodés.
 - Save As: Enregistre sous un nouveau nom.
 - Exit: Permet de quitter le logiciel.

Build	Option
Trans (B)	Ctrl+B

- **Build**
 - Permet de lancer le transcodage.





Option	Help
✓ Sami	F2
Media File	F3
Media Info	F4
Refresh	F5
SaveFile Path	F6

- **Option**
 - Sami: Lorsqu'il existe un fichier de sous-titres, cette option permet de déterminer s'il faut l'insérer ou non.
 - Media file: Seuls les fichiers multimédia sont insérés dans la liste.
 - Media Info: Affiche les fichiers qui peuvent être lus sans modification. Cette option n'est pas disponible sous les versions de Windows postérieures à Windows XP.
 - Refresh: Insère à nouveau le fichier.
 - Savefile Path: Insère le chemin d'un fichier à transcoder.

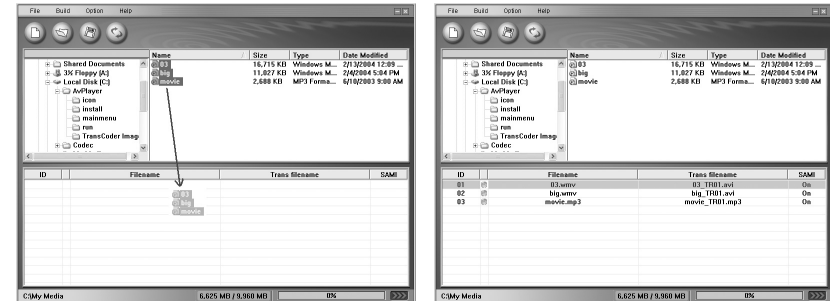
Help	
About(A)	Ctrl+A

- **Help**
 - About: Fournit des informations sur le produit et sur l'ensemble du site Web.

Barre d'outils

	New schedule	- New schedule: Crée une nouvelle liste de fichiers transcodés.
	Open schedule	- Open schedule: Appelle une liste de fichiers transcodés enregistrés.
	Save	- Save: Enregistre le contenu de la liste de fichiers transcodés en cours de traitement.
	Start File Switching	- Start File Switching: Démarre le projet qui est associé à la liste de fichiers transcodés.

Transcodage de fichiers



- 1 Sélectionnez l'emplacement d'un fichier à transcoder dans la fenêtre File Search (Recherche de fichier).
- 2 Sélectionnez un fichier à transcoder dans la fenêtre File List (Liste de fichiers) et déposez-le dans la fenêtre Transcoded Files List (Liste de fichiers transcodés).
- 3 Sélectionnez l'icône "Transcoding (🔄)" pour démarrer le transcodage.
- 4 Le curseur bleu se place alors sur le fichier en cours de transcodage tandis que débute ce dernier.
- 5 Une fois le transcodage terminé, le fichier transcodé est enregistré à l'emplacement spécifié. Le dossier par défaut est "C:\My Media".
- 6 Le fichier transcodé peut être lu après téléchargement sur le lecteur portable.

Divers

Remarque

- S'il n'y a pas de codec, le lecteur vous en informe via la fenêtre de message. Celle-ci disparaît après trois secondes et une icône rouge apparaît dans la liste.
- Si l'espace disponible pour enregistrer n'est pas suffisant, le lecteur vous en informe via la fenêtre de message. Celle-ci disparaît après trois secondes et une icône rouge apparaît dans la liste.
- S'il n'y a pas de sous-titres, le lecteur fonctionne sans sous-titres.
- Le codec DivX ne peut être installé qu'après téléchargement de la version gratuite.
- Le codec combiné ne peut être installé qu'après téléchargement de la version gratuite.
- Si le codec Inter Video Sound a été installé, le lecteur peut ne pas fonctionner correctement.
- Si le fichier à convertir comporte une erreur, il peut ne pas être converti correctement.
- Lorsque la qualité d'un fichier original n'est pas bonne, il est possible que des erreurs soient apparues dans le fichier transformé.
Les fichiers interrompus pendant la lecture avec Windows Media Player ou qui n'ont pas d'informations d'index peuvent présenter une qualité médiocre
- Pour obtenir des détails sur l'installation et connaître les problèmes éventuels, reportez-vous au GUIDE D'INSTALLATION, ainsi qu'aux questions-réponses qui figurent sur le CD.

Pile et alimentation

- Le lecteur utilise une pile au lithium spécifique, qui peut être rechargée en deux heures dans le cas d'une décharge complète.
- Lorsque le lecteur lit une vidéo et que la pile est complètement chargée, l'autonomie est d'environ deux heures. Lorsque seuls des fichiers MP3 sont lus, elle est d'environ quatre heures.
- Le lecteur peut être chargé soit au moyen d'un câble USB soit au moyen d'un adaptateur.
 - **Charge au moyen d'un câble USB**
Branchez un câble USB entre le PC et le lecteur. Celui-ci se charge automatiquement une fois mis hors tension.
Remarque : Le témoin de charge s'allume uniquement pendant la charge. Une fois la charge terminée, il s'éteint.
 - **Charge au moyen d'un adaptateur CA**
Le lecteur peut être chargé à l'aide de l'adaptateur CA fourni.
Remarque : Même lorsque le lecteur est mis hors tension, la charge se poursuit. Le témoin de charge s'allume uniquement pendant la charge. Une fois la charge terminée, le témoin s'éteint.

Précautions d'utilisation

- Une anomalie peut se produire dans un fichier enregistré lors du débranchement du câble USB une fois que le téléchargement depuis le PC via le câble USB est terminé. Débranchez le câble seulement après disparition du message "CONNEXION USB ACCEDER AU SYSTEME VIA USB".
- Vérifiez qu'un adaptateur CA n'est pas branché sur la prise AV IN.
- Dans le cas de la lecture d'un fichier contenu dans la mémoire externe, ne débranchez pas celle-ci brusquement.
- Ce lecteur prend en charge la norme USB2.0. Si l'environnement PC exploite la norme USB1.1, le lecteur fonctionnera selon cette dernière.
- Lorsque vous connectez un câble USB, le fonctionnement du lecteur est restreint.
- Ne retirez pas une pile brusquement pendant l'enregistrement ou la lecture.
- Avant de charger le lecteur par l'intermédiaire d'un câble USB, mettez-le hors tension.

Spécifications

Détection des problèmes

Symptôme	Solution
Le lecteur ne fonctionne pas.	<ol style="list-style-type: none"> Vérifiez si une pile ou un adaptateur CA est installé. Vérifiez si la pile est complètement chargée. Si ce n'est pas le cas, chargez-la au moyen d'un adaptateur CA ou d'un câble USB. Vérifiez si la touche HOLD ou LCD OFF est activée. Appuyez sur le bouton POWER.
Lors du branchement d'un câble A/V, l'écran de lecture d'un composant externe ne s'affiche pas normalement.	<ol style="list-style-type: none"> Vérifiez si le câble A/V est branché correctement. Si l'écran est brouillé en haut ou en bas, vérifiez le système de diffusion (NTSC ou PAL).
Le volume de sortie des oreillettes est anormal.	<ol style="list-style-type: none"> Vérifiez le niveau du volume. Vérifiez le branchement des oreillettes (si de la poussière ou des corps étrangers encombrant la prise, des parasites peuvent se manifester.) Si les données en cours de lecture sont endommagées, des parasites peuvent se manifester ou bien le son peut être interrompu. Vérifiez avec un autre fichier.
La charge ne fonctionne pas ou le témoin de charge ne s'allume pas.	<ol style="list-style-type: none"> Vérifiez le branchement de l'adaptateur CA. Vérifiez qu'une pile est installée. Vérifiez si elle est complètement chargée.
La mémoire externe (carte SD) n'est pas reconnue normalement.	<ol style="list-style-type: none"> Vérifiez qu'une mémoire externe est installée. Vérifiez le commutateur de protection en écriture de la carte SD. Ce lecteur prend en charge uniquement les formats "FAT et FAT16".
Impossible de lire un fichier vidéo téléchargé	Lisez le fichier vidéo après l'avoir transcodé à l'aide du logiciel de transcodage fourni.

Modèle		SSF-M20		
Dimensions (L x P x H)		96 x 18 x 79(mm) / 3.8 x 0.7 x 3.1(inch)		
Poids		Avec pile: 133 g / 4.7 lbs		
		Sans pile: 107 g / 3.8 lbs		
Audio	Plage de fréquences	20Hz ~ 20KHz		
	Sortie casque	20 mW, Impédance : 16 ohms		
	Rapport S/B	Normal 90 dB (pour les fichiers MP3)		
Fichiers pris en charge	Vidéo	Lecture directe : AVI (Vidéo : ISO MPEG-4, Audio : MP3)		
	Audio	Logiciel de transcodage utilisé : WMV, ASF, AVI, MPEG, MPG, WMA		
	Image	MP3, ID3 Tag ver1.1		
Encodage	Image	JPEG		
	Audio/Vidéo	MPEG-4/MP3, Extension = asf		
Durée d'enregistrement (sur la base de la capacité de la mémoire intégrée)	Audio	MP3		
	ECONOMIQUE	128MB	512MB	
		90 minutes	360 minutes	
		NORMAL	50 minutes	200 minutes
		AFFINER	30 minutes	120 minutes
S-FINE	20 minutes	80 minutes		
Affichage des images		Ecran TFT couleur de 3,5" ; 480 x 234 dot		
		NTSC/PAL (sélectionnable)		
Branchement PC		USB 2.0		
Type de mémoire	Intégrée	MEMOIRE FLASH 128 Mo/512Mo		
	Etendue	Fente pour carte SD (8 Mo ~ 1 Go)		
Autonomie de la batterie		Lecture vidéo deux heures		
		Lecture audio: quatre heures (mode LCD OFF)		
Spécifications de l'alimentation		Adaptateur 5 V CC, 2,0 A		
		Pile au lithium 3,7 V CC, 1100 mA		
Configuration système recommandée	Système d'exploitation	Windows ME/Windows 2000/Windows XP		
	Processeur	Pentium III 1 GHz ou plus rapide		
	Mémoire	256 Mo		
FM		Réponse fréquence : 87.5 ~ 108MHz		