

Table des matières

| | | |
|-----|--|----|
| 1) | Introduction | 01 |
| | Table des matières | 01 |
| | Informations importantes | 02 |
| 2) | Assistance | 05 |
| | Hot ligne | 05 |
| 3) | Caractéristiques | 06 |
| 4) | Spécifications | 07 |
| 5) | Description du produit | 08 |
| | La PEEKBOX 3 MKII et ses accessoires | 08 |
| | Face avant | 09 |
| | Face arrière | 09 |
| | Fonctions de la télécommande | 10 |
| 6) | Insertion du disque dur | 11 |
| | Ouverture du boîtier | 11 |
| | Installation du disque dur | 12 |
| 7) | Formatage et partition du disque dur | 13 |
| | Formatage et partition du disque dur sous Windows 98SE /ME | 13 |
| | Formatage et partition du disque dur sous Windows 2000/XP | 17 |
| | Formatage et partition du disque dur sous VISTA | 20 |
| 8) | Installation et branchements | 24 |
| | Branchement audio vidéo | 24 |
| | Liaison USB | 27 |
| 9) | Menu | 28 |
| | Setup Audio / Vidéo | 28 |
| | Setup divers | 29 |
| | Menu des sous-titres | 30 |
| | Firmware setup | 31 |
| | Installation du driver pour Windows98SE | 32 |
| | Installation du driver pour Windows ME / 2000 / XP / VISTA | 32 |
| | Lecture des fichiers Vidéo | 33 |
| | Lecture des fichiers Audio | 34 |
| | Lecture des fichiers Images | 35 |
| | Lecture de tous les fichiers | 36 |
| | Playlist | 37 |
| 10) | Synoptique des menus | 38 |
| | Média | 38 |
| | Lecture auto | 38 |
| | Playlist | 38 |
| | SETUP | 39 |
| 11) | Défauts de fonctionnement | 45 |

1 Introduction

Informations importantes













Traitement des appareils électriques et électroniques en fin de vie (applicable dans les pays de l'union européenne et aux autres pays européens disposant de système de collecte sélective).

Ce symbole, apposé sur le produit ou sur son emballage, indique que ce produit ne doit pas être traité avec les déchets ménagers. Il doit être remis à un point de collecte approprié pour le recyclage des équipements électriques et électroniques. En s'assurant que ce produit est bien mis au rebut de manière appropriée, vous aiderez à prévenir les conséquences négatives potentielles pour l'environnement et la santé humaine. Le recyclage des matériaux aidera à conserver les ressources naturelles. Pour toute information supplémentaire au sujet du recyclage de ce produit, vous pouvez consulter votre municipalité, votre déchetterie ou le magasin où vous avez acheté le produit.



Ce symbole indique la présence de courant électrique dans l'appareil constituant un risque d'électrocution.

| | |
|---|---|
|  | ⇒ En cas de dysfonctionnement, ne pas essayer de réparer l'appareil vous même. Ouvrir l'appareil peut vous exposer à des risques d'électrocution. Dans ce cas, faites appel à une personne qualifiée. |
|  | ⇒ N'utilisez pas cet appareil à proximité de sources de chaleur et notamment de conduits d'air chaud, de cuisinières ou de tout autre appareil générant des sources de chaleur. Il ne peut pas non plus être exposé à des températures inférieures à 5° ou supérieures à 35°. |
|  | ⇒ N'utilisez pas cet appareil à proximité d'une zone d'humidité comme une baignoire, un lavabo, une piscine ou d'un pot de fleurs. |
|  | ⇒ Ne manipulez pas le câble d'alimentation si vous avez les mains humides. N'utilisez pas un câble d'alimentation endommagé. |
|  | ⇒ Ne placez pas votre produit devant un projecteur de lumière ou près d'une source de chaleur. |
|  | ⇒ N'utilisez pas de substances contenant de l'alcool, de l'essence, du détergent ou autres produits inflammables pour nettoyer la surface de l'appareil. |
|  | ⇒ Ne faites pas tomber l'appareil, ne lui donnez pas de chocs, cela pourrait l'endommager gravement ainsi que le disque dur. |
|  | ⇒ Lors de l'installation du disque dur, veuillez prendre soin de bien être déchargé de toutes charges électrostatiques. |
|  | ⇒ N'introduisez pas de liquide ou substance étrangère à l'intérieur de l'appareil. Un court-circuit peut s'en suivre avec un risque de choc électrique ou de feu. |
|  | ⇒ Ne pas couper, détériorer, ou placer d'objet lourd sur le câble d'alimentation. Un risque de choc électrique ou de feu peut s'en suivre. |

Informations importantes (Suite)

Félicitations pour avoir acheté ce produit. Nous sommes sûrs que vous serez pleinement satisfaits de ce lecteur multimédia. Prenez le temps de lire ce mode d'emploi de façon à utiliser l'appareil au mieux de ses possibilités. Conservez soigneusement ce mode d'emploi pour être en mesure de vous y référer chaque fois que cela sera nécessaire.

1. Soyez sûr que votre produit soit en position arrêt lors du raccordement d'un câble entre votre PEEKBOX et votre téléviseur.
2. La PEEKBOX est prévue pour commuter seule en position veille lors d'une connexion ou déconnexion du câble USB. Ceci n'est pas un défaut.
3. La PEEKBOX se commute automatiquement en mode "enregistrement de données", lorsqu'elle est en position "marche", et qu'un câble USB y est connecté. Pour se commuter en mode lecture, le câble USB doit être débranché.
4. Soyez sûr que le cavalier du disque dur, qui doit être installé sur la PEEKBOX, soit en position "Master". Dans le cas contraire, le disque dur ne serait pas reconnu.
5. Lors de l'installation du disque dur, soyez sûr qu'il soit formaté et partitionné par avance (voir page 14).
6. WINDOWS 98 et ME ne supporte pas le système de fichiers en NTFS, ainsi que n'importe quel disque dur formaté en NTFS. De façon à pouvoir utiliser la PEEKBOX avec l'un de ces systèmes d'exploitation, il est nécessaire de formater le disque dur en FAT 32.
7. Laissez refroidir le disque dur lors d'une séparation avec la PEEKBOX, certains disques durs peuvent être extrêmement chauds.
8. Ne jamais arrêter l'unité lors de l'upgrade avec un nouveau firmware. Dans un tel cas, l'appareil pourrait ne plus fonctionner correctement et vous perdrez le bénéfice de la garantie.

1 Introduction

Informations importantes (Suite)

Mentions légales

Ce produit intègre une technologie de protection des droits d'auteur qui est protégée par des brevets américains et d'autres droits à la propriété intellectuelle. L'utilisation de cette technologie de protection des droits d'auteur doit être autorisée par Macrovision et est exclusivement destinée à une exploitation à domicile et à d'autres usages limités, sauf autorisation contraire de Macrovision. L'ingénierie inverse et le désassemblage sont interdits.

Nos produits sont régulièrement mis à jours dans le cas où le produit subit une évolution. Veuillez noter que vous pouvez constater des différences entre le manuel et le produit.



Par la présente, ESM déclare que le modèle PEEKBOX 3MKII est conforme aux exigences et autres dispositions de la directive 89/336/EEC et aux exigences de la directive basse tension DBT 73/23 modifiée par la directive 93/68.



Les produits PEEKTON sont tous fabriqués selon les normes RoHS depuis le 1er juillet 2006.



La société ESM est membre fondateur de la société ECOLOGIC afin de collecter sélectivement, puis traiter les Déchets des Equipements Electriques et Electroniques ménagers (DEEE) en fin de vie.



Ce symbole indique que votre appareil est pourvu d'une double isolation électrique prévue pour les appareil de classe II.



Autorisé par Dolby Laboratories. "Dolby", "AC3", "Pro Logic" et le symbole double D sont des marques commerciales déposées de Dolby Laboratories,



"DTS" est une marque commerciale déposée de la société Digital Theater Systems, Inc.



"Divx" est une marque commerciale déposée de la société Divx Networks, Inc et est utilisée sous licence.



XVID est une marque déposée par XVID Project.



Windows 98Se / ME / 2000 / XP / VISTA sont des marques déposées par la société Microsoft, Inc.

ASSISTANCE: 0820.03.03.03*

Votre appareil est garanti 1 an pièces et main d'oeuvre. Toute immobilisation dans un centre SAV excédant 7 jours, entraîne automatiquement une prolongation de la garantie pour une durée égale à cette période d'immobilisation.

En cas de défaut de fonctionnement pendant la période de garantie, vous pouvez contacter notre HOTLINE au 0820.03.03.03(*) qui vous indiquera la procédure à suivre. Lors de l'envoi de votre produit dans un centre agréé, nous vous prions de joindre la copie de votre facture d'achat ou du ticket de caisse et d'écrire dessus la nature de la panne constatée. Notre garantie exclue toute défectuosité due à une utilisation anormale, les dégâts matériels, la reprise de toute intervention effectuée par un tiers non autorisé par PEEKTON ainsi que :

- ⇒ Les tentatives de réparation effectuées par une station technique non agréée.
- ⇒ L'absence du numéro de série ou de preuve d'achat.
- ⇒ Les incidents entraînés par l'emploi de consommables ou d'accessoires non conformes aux spécifications PEEKTON.
- ⇒ Toutes opérations qui incombent à l'utilisateur, lesquelles sont décrites dans le manuel d'utilisation.
- ⇒ Une alimentation électrique non conforme aux spécifications d'installation et d'environnement.
- ⇒ Les accidents ou catastrophes y compris les incendies, dégâts des eaux, foudre et tremblements de terre.
- ⇒ Les pièces d'usure normale dites consommables : Piles, accus etc...
- ⇒ Le remplacement de pièces cosmétiques ou de pièces dues à la détérioration ou à la déformation anormale d'un produit.
- ⇒ Les accessoires égarés ou manquants.
- ⇒ Lorsqu'un produit est utilisé à titre professionnel.
- ⇒ Lors d'une mise à jour d'un firmware non agréé par PEEKTON France.

En cas de panne : Faites une sauvegarde de vos données si possible.

Faites contrôler l'appareil par un technicien qualifié si :

- Le cordon d'alimentation secteur ou la fiche d'alimentation est endommagé.
- Un objet étranger ou un liquide a pénétré à l'intérieur de l'appareil.
- L'appareil a été exposé à la pluie ou à l'humidité.
- L'appareil ne semble pas fonctionner normalement.
- Les performances de l'appareil se sont sensiblement modifiées.
- L'appareil est tombé ou le coffret a été endommagé.

NE TENTEZ PAS DE RÉPARER L'APPAREIL VOUS-MEME.

IMPORTANT : Veuillez conserver une preuve d'expédition de votre produit.

Adresse SAV :

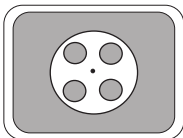
**Sté NES (SAV PEEKTON), Rue des Genêts,
Zone de la Saussaye, 45545 SAINT CYR EN VAL**

Hot Line : 0820.03.03.03

(*) Du Lundi au Vendredi de 9h30 à 12h30 et de 14h à 18h (0,15 €/mn)

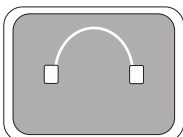
Site Internet : www.peekton.com

Informations : info@peekton.com



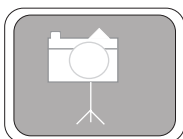
Diffuser vos films sur votre TV.

Il vous est possible de regarder vos films favoris sur votre TV ou vidéo projecteur. La PEEKBOX peut lire la plupart des formats vidéo, incluant : MPEG1, MPEG2, AVI, DivX 3.11, 4, 5, 6, XviD, DVD (IFO, VOB), VCD etc

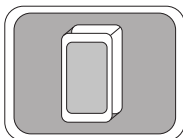


Boîte musicale Digitale.

La PEEKBOX peut reproduire une variété de fichiers musicaux tel que l'AC3, Mp2, Mp3, WMA, OGG, à travers votre téléviseur ou votre système audio existant.

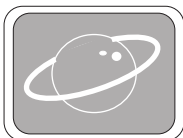


La PEEKBOX peut **lire les fichiers photos** une fois reliée à votre TV ou votre vidéo projecteur. Stockez vos photos JPEG directement depuis votre PC à travers l'interface USB 2.0. Appréciez la lecture en mode diaporama sans utiliser un ordinateur.



Stockage sur un disque dur.

La PEEKBOX utilise un disque dur 3.5" et une interface USB pour se connecter à un PC. Cette interface supporte un taux de transfert de 480 Mbps (USB 2.0).



Mise à jour du firmware.

Il vous est possible de télécharger le dernier firmware sur notre site web www.peakton.com et de faire une mise à jour de votre PEEKBOX.

4 Spécifications

| | | |
|--------------------------------|--|---|
| Formats des fichiers supportés | Video | MPEG 1/2, DivX 3.11, DivX 4-5-6, XviD (IFO, VOB), VCD (DAT), M2V. |
| | Audio | AC3, MP2, MP3, OGG, WMA, MPGA, MPA. |
| | Photo | JPEG. |
| Entrées et sorties | USB2. | |
| | Vidéo composite : RCA, P.Scan YPrPb. | |
| | Vidéo composite : RCA et S-Vidéo. | |
| | Audio : RCA D/G, Coaxial, Optique. | |
| | Ir-Ext (Extension récepteur de télécommande en option). | |
| Interface utilisateur | Toutes fonctions par la télécommande. Bouton : Marche, Lecture, Stop, Pause, Annuler, Monter, Descendre, Gauche, Droit. | |
| Système d'exploitation | Windows, 98se, XP ou supérieur. | |
| Type de partition | FAT 32 ET NTFS. | |
| Alimentation | Adaptateur secteur externe 12V. | |
| Langages supportés | Divers langages, fichiers : smi, sub, srt. | |
| Accessoires | Adaptateur secteur Câbles A/V Câble USB (pour PC) Housse de transport Manuel d'utilisation CD Driver Télécommande Sabot | |

5 Description du produit

La PEEKBOX 3MKII et ses accessoires



PEEKBOX 3 MKII



TELECOMMANDE



PILES



SUPPORT



CÂBLES A/V



CÂBLE ALIMENTATION



ADAPTATEUR SECTEUR



CÂBLE USB



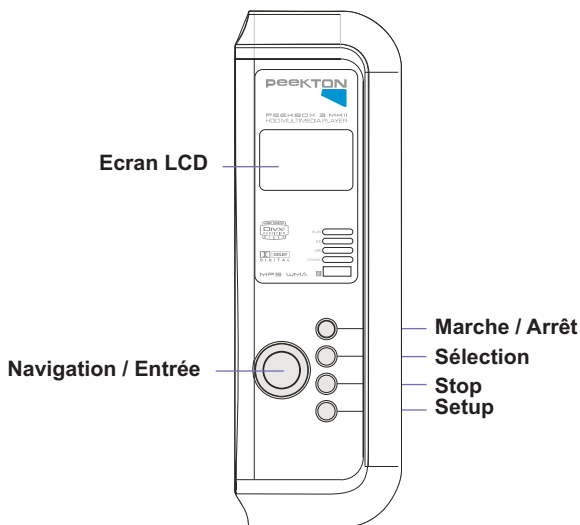
MANUEL



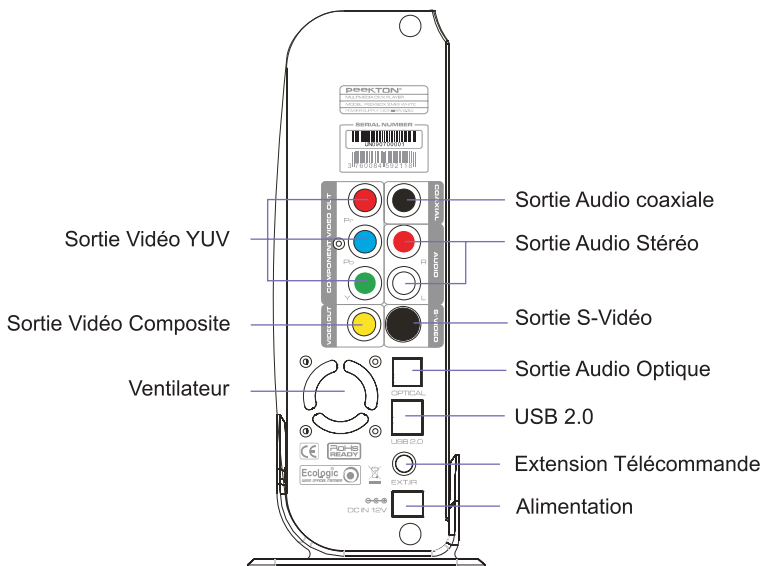
CD DRIVER

5 Description du produit

Face avant

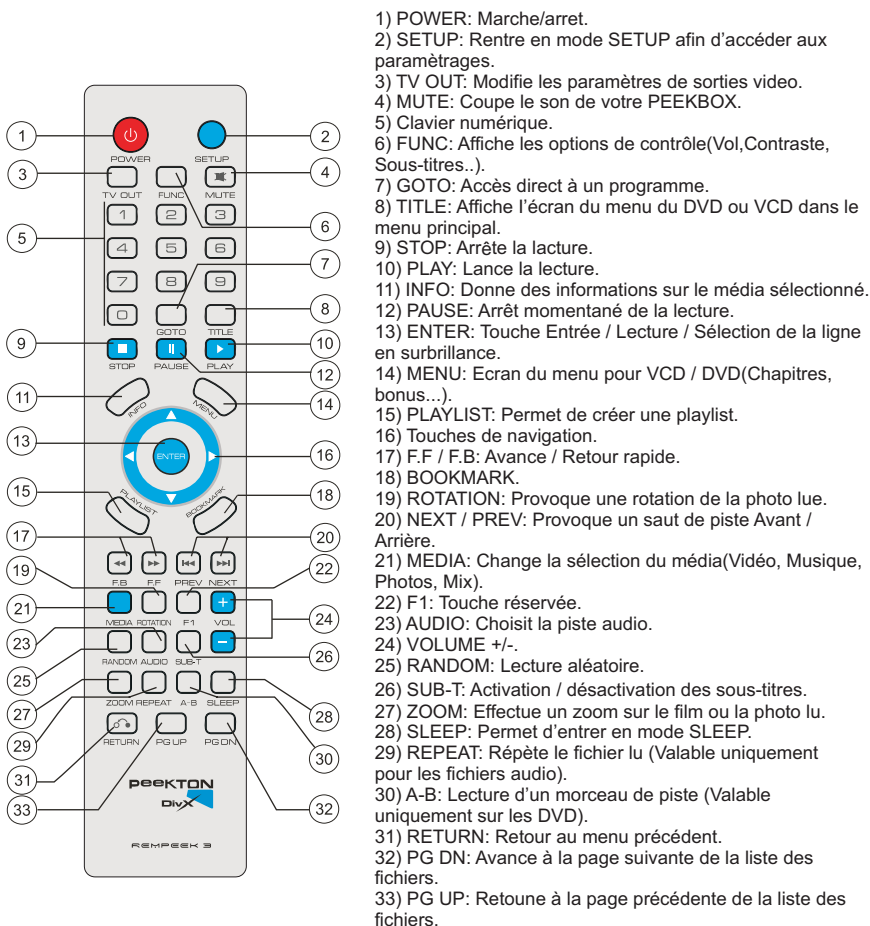


Face arrière



5 Description du produit

Fonctions de la télécommande



Insertion du disque dur

Ouverture du boîtier

Attention

Avant l'installation, vérifiez que le cavalier de votre disque dur soit en position MASTER. Un disque dur avec un cavalier en CABLE SELECT ou SLAVE risque de ne pas fonctionner sur la PEEKBOX 3 MKII



Dévissez la vis de verrouillage dans le sens inverse des aiguilles d'une montre.



Soulevez le capot lentement



Écartez doucement la pince de fixation du disque dur, et positionnez le disque dur.



Position finale du disque dur.

Insertion du disque dur

Installation du disque dur



5
Libérez la pince de verrouillage pour fixer le disque dur.



6
Connectez la nappe IDE et la fiche d'alimentation 4-Pins.



7
Glissez à nouveau le capot pour refermer.



8
Tournez la vis de verrouillage dans le sens inverse des aiguilles d'une montre.

Formatage et partition du disque dur

Formatage et partition du disque dur sous Windows 98SE/ME

Pourquoi formater le disque dur ?

Lorsque vous achetez un disque dur neuf, la surface magnétique est vierge de toute information. Le formatage du disque dur va permettre de créer les pistes où seront enregistrées vos informations.

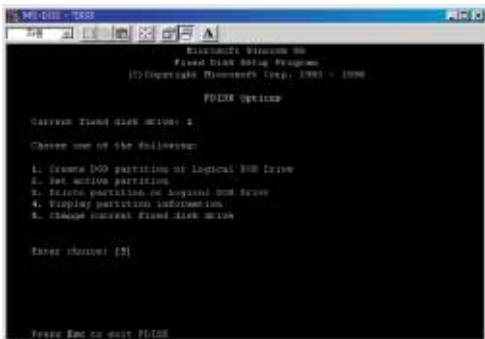
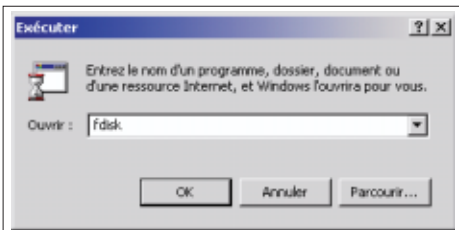
NOTE IMPORTANTE :

Il est nécessaire de faire attention à vos manipulations lors de la création de la partition puis du formatage de votre disque dur. Si vous procédez aux manipulations suivantes sur le disque dur de votre système, votre ordinateur ne pourrait plus redémarrer.

Si vous pensez ne pas être en mesure de formater votre disque dur sans problème, n'hésitez pas à faire appel à une personne ayant déjà effectuée cette manipulation.

Nous déclinons toute responsabilité en cas de perte de données, dûe à une mauvaise manipulation.

Dans la barre des tâches de Windows, cliquez sur "Démarrer", puis "Exécuter"... La fenêtre de dialogue suivante apparaît. Tapez "fdisk" dans le champ "Ouvrir" puis cliquez sur le bouton "OK".

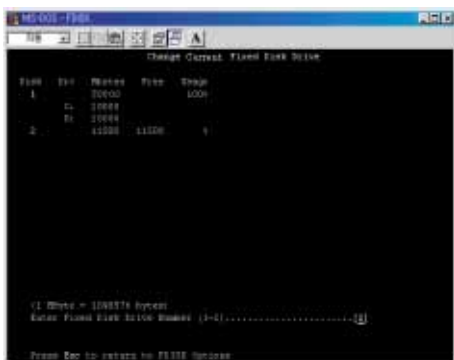


Une fenêtre du DOS apparaît. Sélectionnez la ligne 5 : **"Changer le disque en cours."** puis "Entrée".

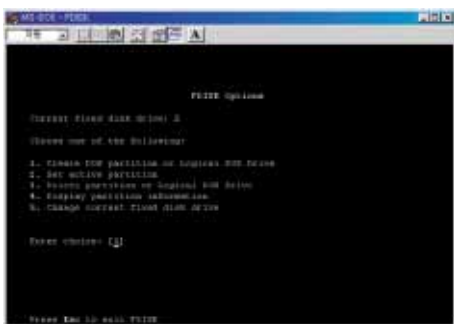
FRANÇAIS

Formatage et partition du disque dur

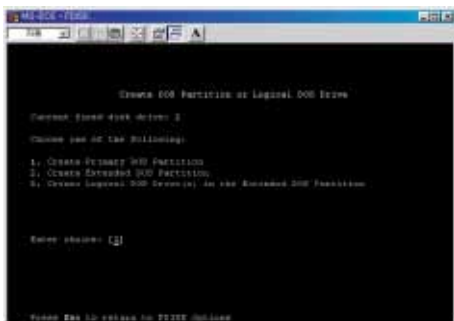
Formatage et partition du disque dur sous Windows 98SE /ME (Suite)



La fenêtre DOS de gauche apparaît.
Tapez le N° du dernier disque (2 sur l'image de gauche).
Puis "Entrée".



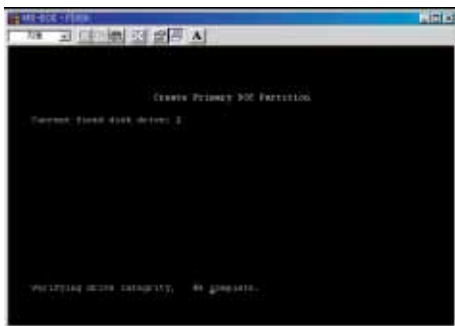
La première fenêtre DOS de gauche réapparaît.
Sélectionnez cette fois la ligne 1
"Créez une partition DOS, ou une partition logique".
Puis "Entrée".



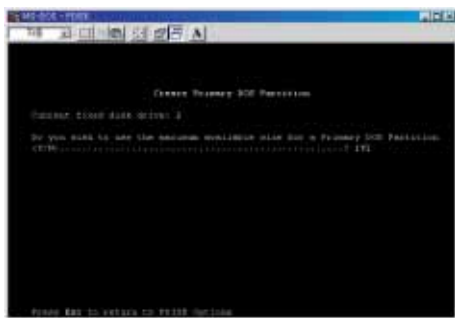
La fenêtre de gauche apparaît.
Sélectionnez la ligne 1
"Créez une partition DOS primaire".
Puis de nouveau "Entrée".

Formatage et partition du disque dur

Formatage et partition du disque dur sous Windows 98SE /ME (Suite)

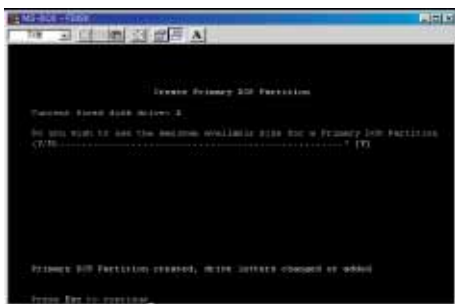


Patientez jusqu'à la création et la vérification complète de cette partition.



Après la création et la vérification de l'intégrité du disque dur la fenêtre ci-contre apparaît.

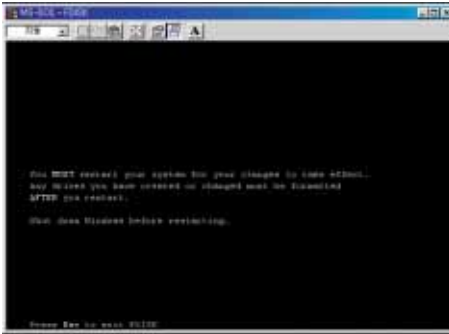
Tapez "O" pour accepter l'utilisation du maximum de la taille du disque dur pour la partition DOS primaire. Le DOS peut aussi vous demander la capacité que vous voulez utiliser. Dans ce cas, rentrez la taille désirée en Mo ou le pourcentage. Puis la touche "Entrée".



De nouveau, une vérification de l'intégrité du disque dur démarre. Une fois la vérification terminée, la partition DOS est créé.

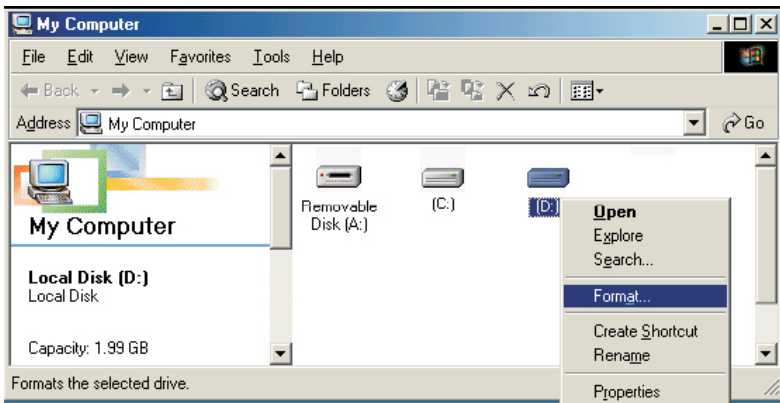
Formatage et partition du disque dur

Formatage et partition du disque dur sous Windows 98SE / ME (Suite)



Appuyez sur la touche "ESC". Un message vous demandant de redémarrer Windows apparaît. Pour finir, pressez "ESC" de nouveau, puis tapez "exit" pour revenir en mode ligne de commande puis "Entrée" de façon à valider. Débranchez, puis rebranchez votre PEEKBOX. Un nouveau volume est présent dans le "poste de travail."

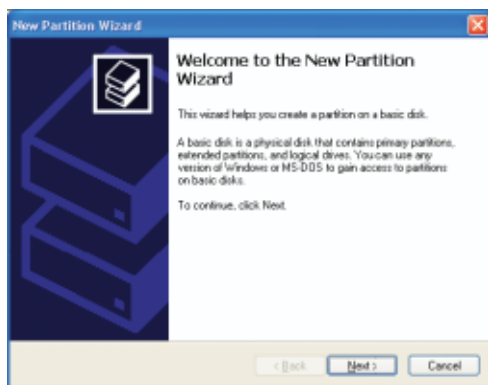
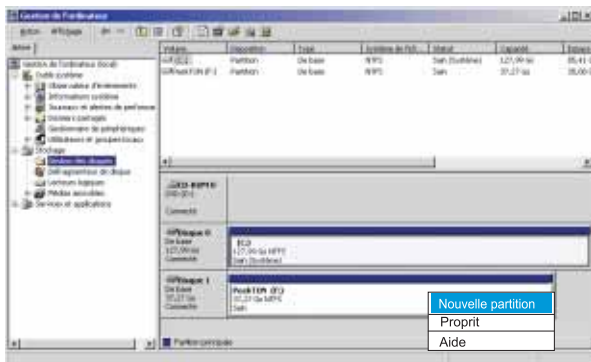
Faites un clic droit sur ce nouveau volume et choisissez "Formater". Après le formatage, votre disque est prêt à être utilisé.



Formatage et partition du disque dur

Formatage et partition du disque dur sous Windows 2000 / XP

- 1) Sous Windows 2000 ou XP, vous pouvez créer une partition et formater le disque dur en utilisant le gestionnaire de disques.
- 2) Faites un clic droit sur l'icône du "poste de travail" et dans le menu contextuel, choisissez "gérer".
- 3) La fenêtre ci dessous apparaît.
- 4) Cliquez sur "gestion des disques".
- 5) La liste des disques apparaît à droite de la fenêtre.
- 6) Faites un clic droit puis un menu contextuel apparaît avec les choix : Nouvelle partition, Propriété, Aide. Choisissez "**Nouvelle partition**"



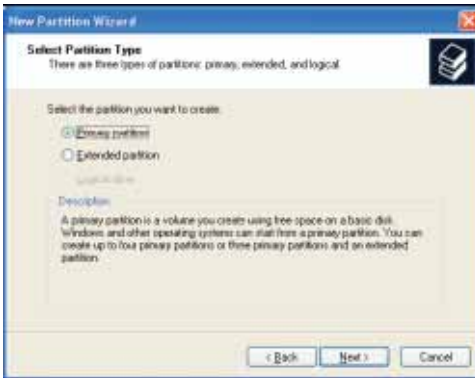
Une aide à la création puis à la partition du disque dur apparaît.

Comme indiqué dans la fenêtre de gauche cliquez sur "Suivant".

FRANÇAIS

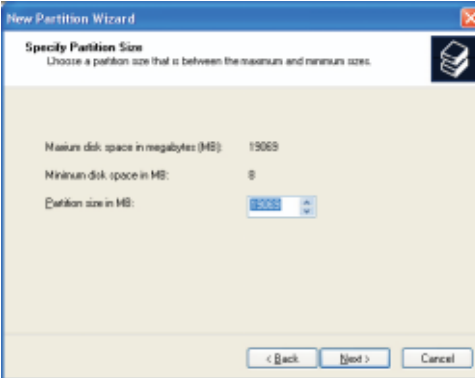
Formatage et partition du disque dur

Formatage et partition du disque dur sous Windows 2000 / XP

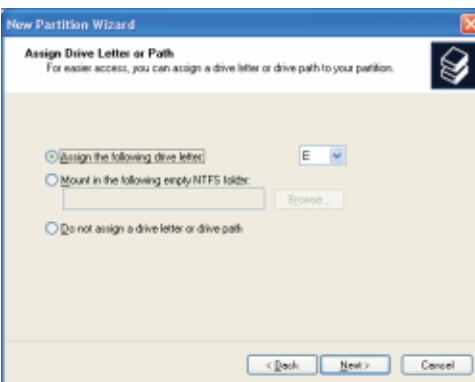


Choisissez le type de partition désiré. Si vous désirez plusieurs partitions, choisissez :

“Partition étendue”.



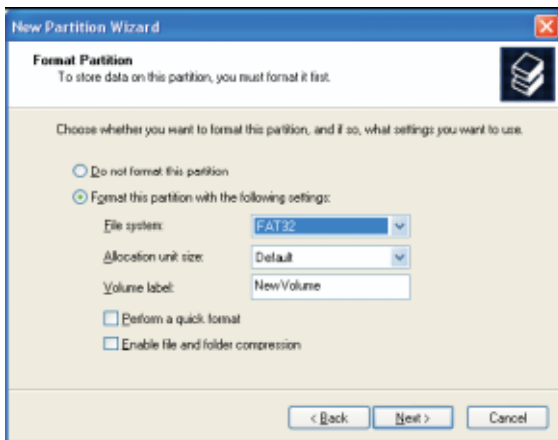
Sélectionnez la taille de la partition que vous désirez. Si vous ne désirez qu’une seule partition, cliquez sur “Suivant”.



Sélectionnez la lettre du disque. (Windows vous en attribue une par défaut). Puis sur “Suivant”.

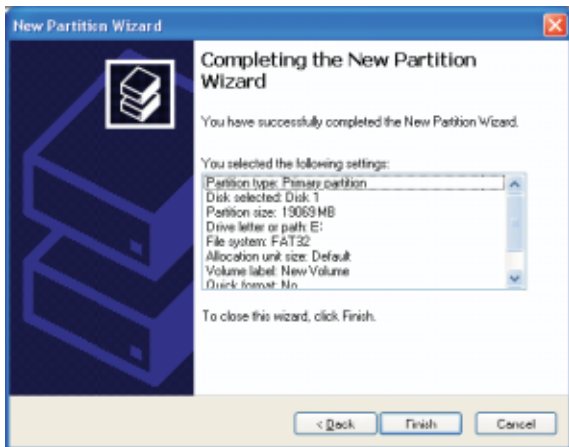
Formatage et partition du disque dur

Formatage et partition du disque dur sous Windows 2000 / XP



Choisissez "FAT32" ou "NTFS" en tant que format de la partition puis cliquez sur "Suivant".

Notes :
La partition en "FAT32" est limitée à un maximum de 32 Go. Le Système NTFS ne connaît pas cette limite.



Afin de terminer la création et le formatage de cette partition, cliquez sur "Terminer".

FRANÇAIS

Formatage et partition du disque dur

Formatage et partition du disque dur sous Windows VISTA

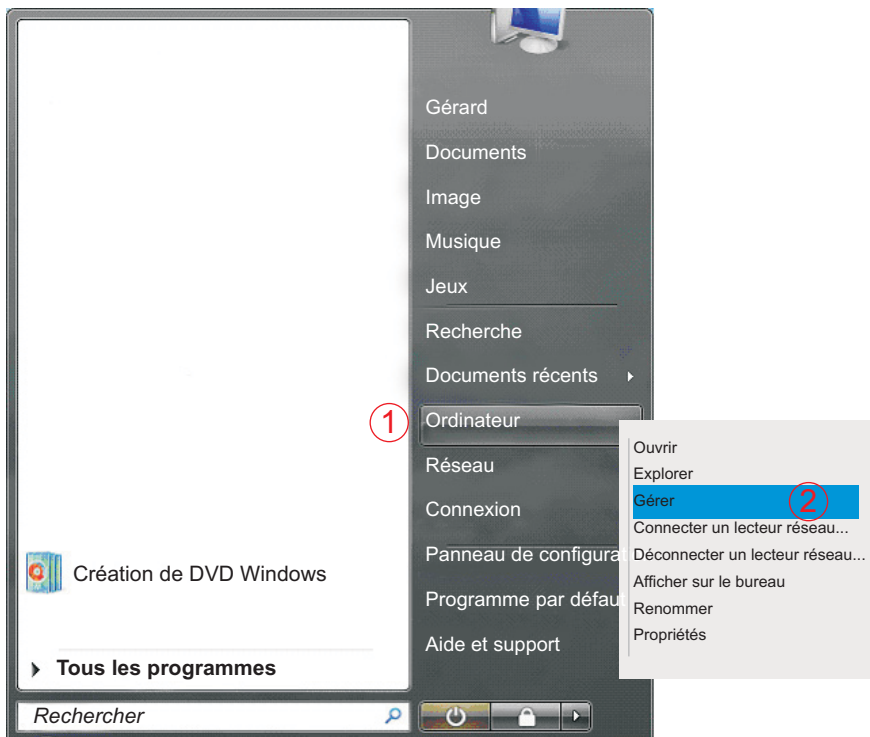
Sous Windows 2000, XP ou VISTA vous pouvez créer une partition et formater le disque dur en utilisant le gestionnaire de disques.

1. Faites un click droit sur l'icône Windows se trouvant à gauche de la barre des tâches.



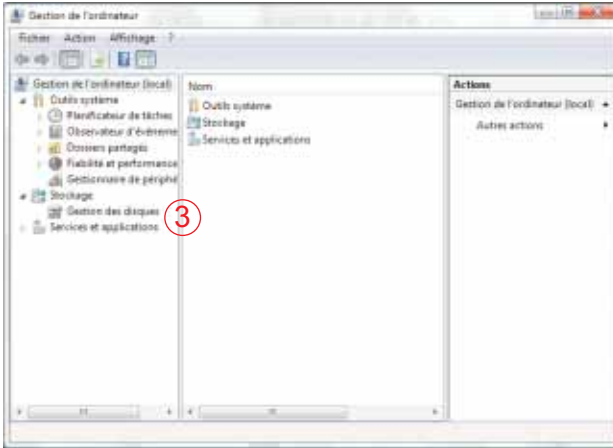
se trouvant à gauche de la

barre des tâches. Le menu suivant apparaît. Effectuez un clic droit sur "Ordinateur" (1), puis choisissez Gérer (2).



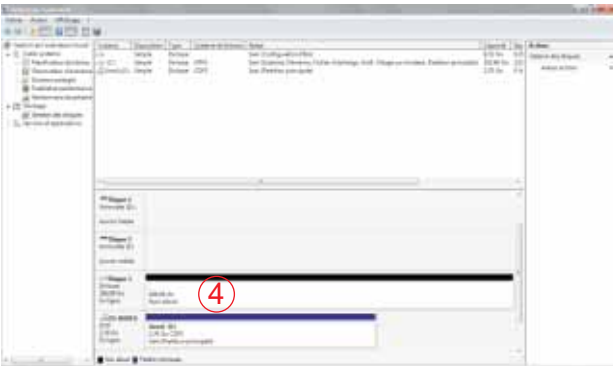
7 Formatage et partition du disque dur

Formatage et partition du disque dur sous Windows VISTA

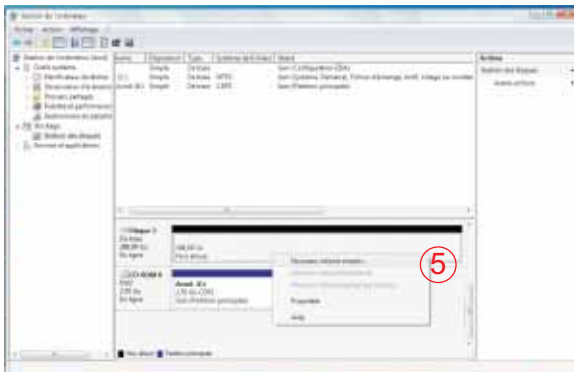


2. Vous accédez au logiciel "Gestion de l'ordinateur" (Voire Fig de gauche). Sélectionnez "Gestion des disques" (3) dans la colonne de gauche.

La fenêtre suivante apparaît.



Le disque dur de la PEEKBOX est visible sur la fenêtre de droite (4). L'indication non allouée indique que le disque dur n'est pas formaté.



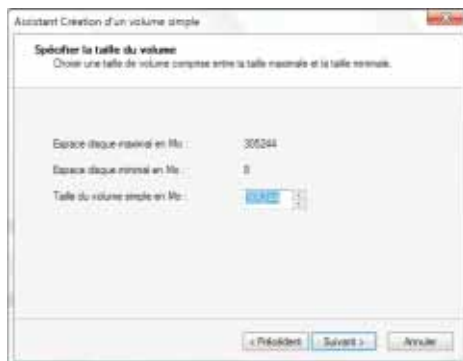
Faite un clic droit sur la barre du disque dur et choisissez "Nouveau volume simple" (5). (Voire fig de gauche)

Formatage et partition du disque dur

Formatage et partition du disque dur sous Windows VISTA



Un assistant de “Création de volume simple apparaît”(Partition). Cliquez sur suivant



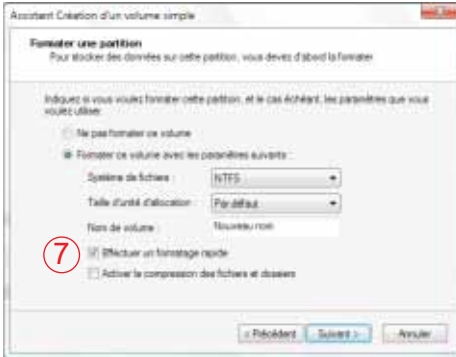
Spécifiez ici la taille maximum de la partition désirée.



Dans cette fenêtre cochez la cas “Attribuer la lettre de lecteur suivante:”, et laissez Windows lui attribuer la lettre, ici G (6), puis cliquez sur “Suivant”.

Formatage et partition du disque dur

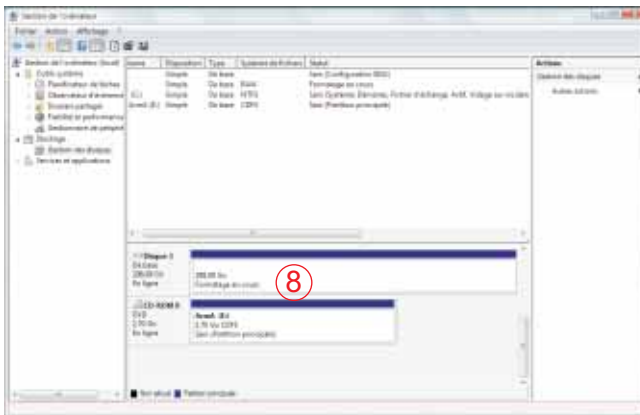
Formatage et partition du disque dur sous Windows VISTA



Dans cette fenêtre laissez tous les paramètres par défaut, mais cochez "Effectuer un formatage rapide" (7), puis cliquez sur "Suivant".



Dans la fenêtre de droite cliquez sur "Terminer" pour fermer la fenêtre puis commencer le formatage de votre disque dur.



"Formatage en cours" s'affiche (8). Lorsque "Sain (partition principale)" apparaît le disque dur de votre PEEKBOX 3MKII est formaté et prêt à l'utilisation. Vous pouvez maintenant fermer la fenêtre de gestion des disques.

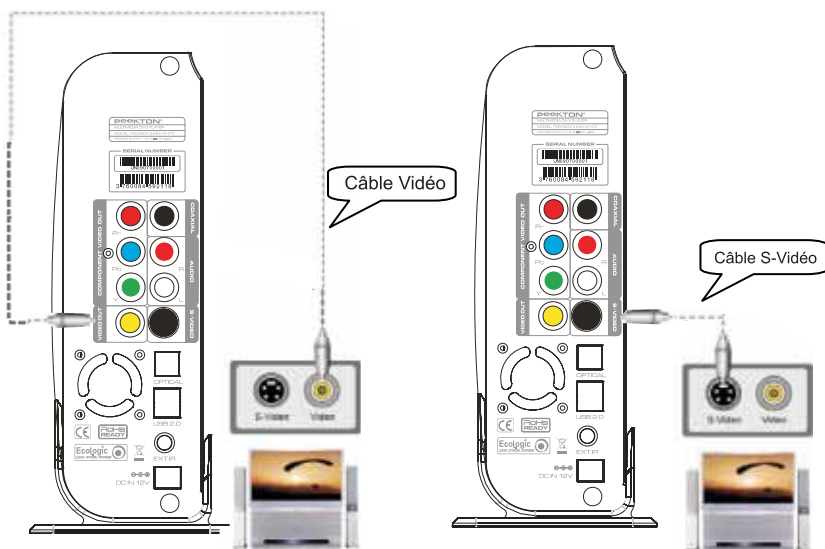
Installation et branchements

Branchement audio vidéo

Votre PEEKBOX possède une sortie S-Vidéo, Vidéo composite et Composants Y-Pb-Pr. En fonction des possibilités de votre récepteur de télévision, vous pouvez utiliser seulement l'une ou l'autre des sorties vidéo de la PEEKBOX. Les signaux sonores peuvent être envoyés soit sur votre téléviseur à l'aide des deux connecteurs RCA, soit sur un ensemble HIFI à l'aide des sorties digitales coaxiale et optique.

Liaison avec un cordon vidéo composite

Liaison avec un cordon S-Vidéo



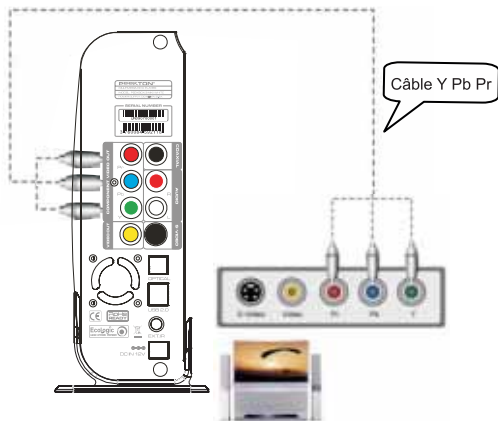
- Reliez votre PEEKBOX à votre téléviseur à l'aide du câble vidéo jaune (Câble fourni).
- Allumez votre PEEKBOX.
- Sélectionnez l'entrée vidéo appropriée sur votre téléviseur.

- Reliez votre PEEKBOX à votre téléviseur à l'aide du câble S-Vidéo (Câble non fourni).
- Allumez votre PEEKBOX.
- Sélectionnez l'entrée vidéo appropriée sur votre téléviseur.
- Le signal S-Vidéo fournit une image de meilleure qualité que le signal vidéo composite.

Installation et branchements

Branchement audio vidéo (Suite)

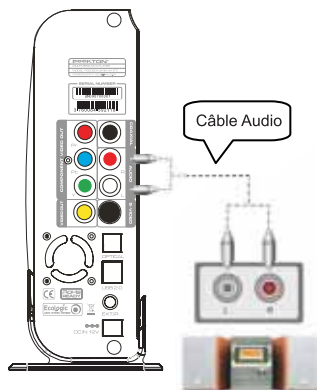
Liaison vidéo à composantes séparées



- Reliez votre PEEKBOX à votre téléviseur à l'aide du câble à composantes séparées (Câble non fourni).
- Allumez votre PEEKBOX.
- Sélectionnez l'entrée vidéo appropriée sur votre téléviseur.

La liaison à composantes séparées est plus communément utilisée sur des systèmes HD-TV, DLT-TV, TV plasma.

Liaison audio à l'aide de deux RCA



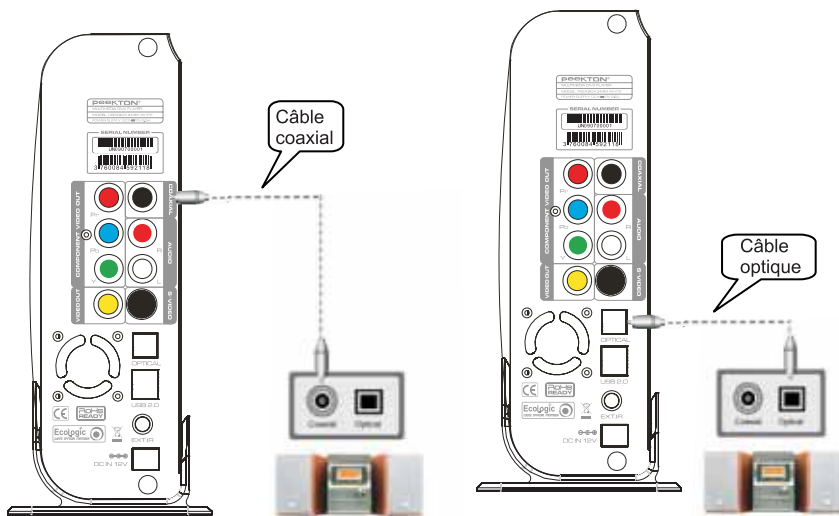
- Reliez le cordon RCA gauche (Blanc) et le cordon audio RCA droit (Rouge) à votre téléviseur ou votre système HIFI (Câble fourni).

Installation et branchements

Branchement audio vidéo (Suite)

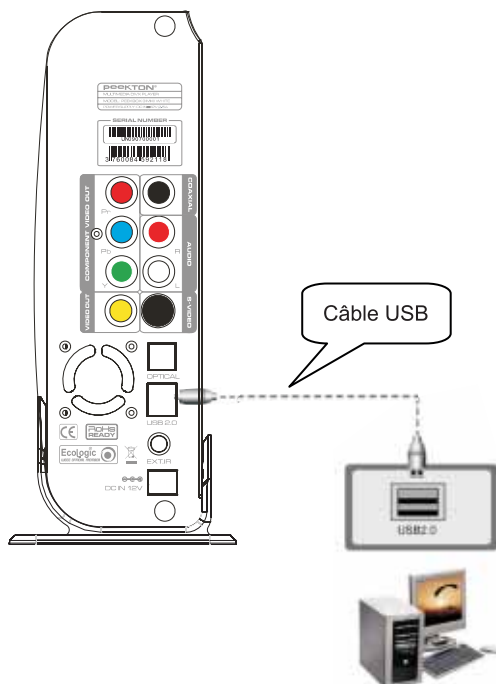
Liaison audio numérique à l'aide du câble coaxial

Liaison audio numérique à l'aide du câble optique



Si vous possédez un ampli/décodeur avec une entrée coaxiale digitale, vous pourrez apprécier la haute qualité d'un son 5.1 CH. L'illustration ci-dessus montre le branchement (Câble non fourni).

Si vous possédez un ampli/décodeur avec une entrée optique digitale, vous pourrez apprécier la haute qualité d'un son 5.1 CH. L'illustration ci-dessus montre le branchement (Câble non fourni).

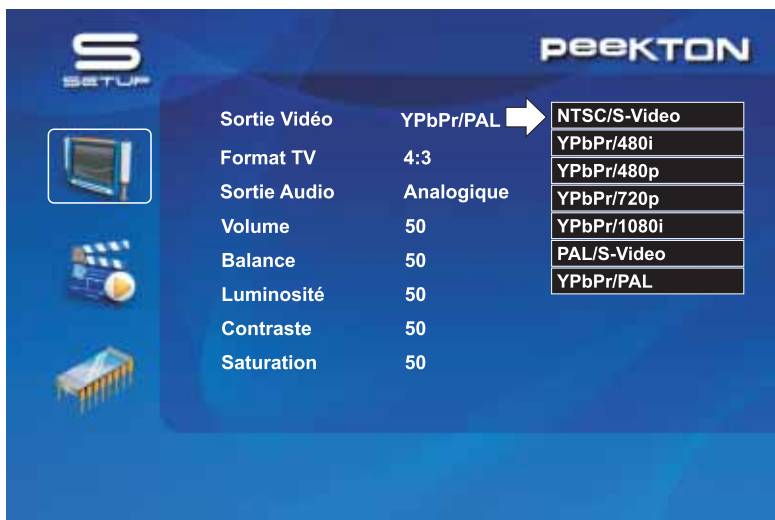


Afin de pouvoir transférer des informations ou des fichiers, reliez votre PEEKBOX à votre ordinateur à l'aide du câble USB (Câble fourni). Vérifiez que votre lecteur multimédia soit bien allumé.

Dès la connexion, votre PC (Sous Windows ME / 2000 / XP / VISTA) doit reconnaître votre PEEKBOX comme un nouveau support de masse (le disque dur doit être formaté, Windows 98se requiert un driver. Voir sur le CD fourni dans votre kit d'accessoires).

MENU SETUP : Accessible avec la touche SETUP de la télécommande, il sert à régler tous les paramètres de base de votre PEEKBOX.

- ⇒ Paramètres audio vidéo. La première option du SETUP est le réglage des paramètres audio et vidéo

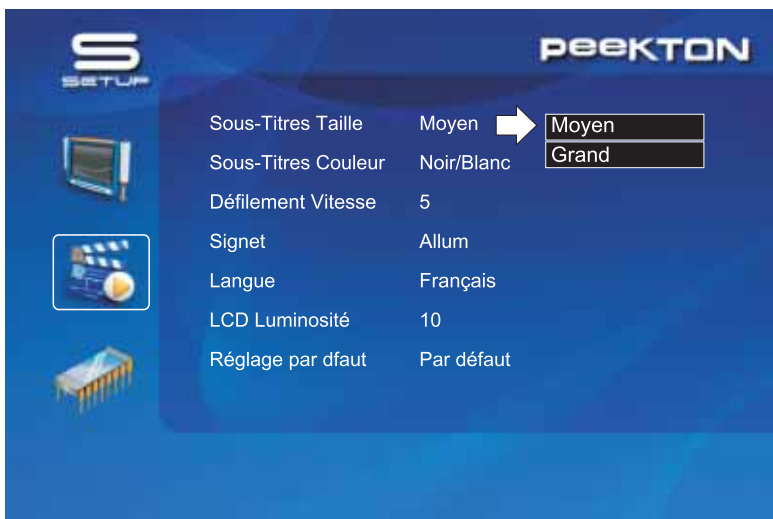


- 1) **Sortie Vidéo:**
Supporte : NTSC/S-Vidéo, YPbPr/480i, YPbPr/480p, YPbPr/720p, PAL/S-Vidéo, YPbPr/PAL.
- 2) **Format TV**
Supporte les formats : **4:3, 16:9.**
- 3) **Sortie Audio**
Supporte : Les sorties audio digitale et analogique (**Analogique, Numérique**).
- 4) **Volume**
Vous pouvez contrôler le volume.
- 5) **Balance**
Vous pouvez contrôler la balance.
- 6) **Luminosité**
Vous pouvez contrôler la luminosité de l'image.
- 7) **Contraste**
Vous pouvez contrôler le contraste de l'image.
- 8) **Saturation**
Vous pouvez contrôler la saturation de l'image.

PARAMETRAGE DIVERS : A partir du SETUP, le passage au paramétrage "DIVERS" se fait à l'aide de la touche de navigation ▼.

1) **Sous-titres taille**

Vous pouvez sélectionner la taille des sous-titres (**Moyen, Grand**).



2) **Sous-titres Couleur**

Vous pouvez sélectionner la couleur des sous-titres et ses contours (**Noir/Blanc, Noir/Jaune, Blanc/Noir**).

3) **Défilement Vitesse**

Vous pouvez sélectionner l'intervalle du fondu enchaîné (pour les photos).

4) **Signet**

Vous pouvez choisir de démarrer le mode repère, lors de la lecture ou du chargement d'un fichier (**Allumé, Eteint**).

5) **Langage**

Vous pouvez sélectionner le langage des menus de la PEEKBOX (**Anglais, Allemand, Français, Espagnol**).

6) **LCD Luminosité**

Vous pouvez contrôler la luminosité de l'afficheur LCD.

7) **Réglage par défaut**

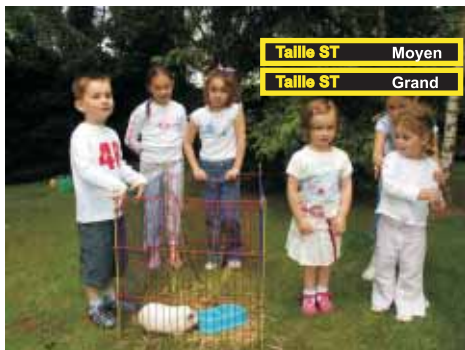
Il vous est possible de retourner aux paramètres d'origine.



Sur la PEEKBOX, il est possible de modifier la position des sous-titres.

Changement de la position des sous-titres.

Lors de la lecture d'un film, appuyez sur la touche "**Sous-Titres**" de la télécommande. Si des sous-titres existent sur le film en cours, ils s'afficheront au bas de l'écran, ainsi qu'un champ donnant sa position (Voir image ci-contre). Avant que ce champ ne s'efface, appuyez sur les touches ▼ ▲ de la télécommande de façon à faire monter ou descendre le sous-titre.



Changement de la taille des sous-titres.

Lors de la lecture d'un film, appuyez 2x sur la touche "**Sous-Titres**" de la télécommande. Si des sous-titres existent sur le film en cours, ils s'afficheront au bas de l'écran, ainsi qu'un champ donnant sa taille (Voir image ci-contre). Avant que ce champ ne s'efface, appuyez sur les touches ▼ ▲ de la télécommande de façon à changer la taille du sous-titre.

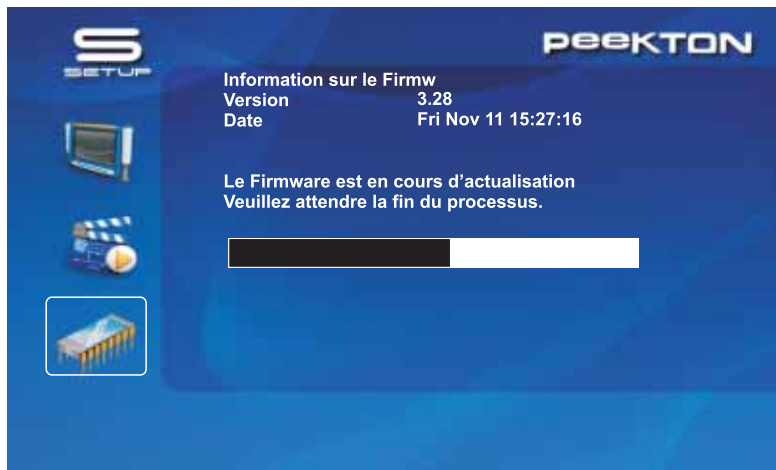
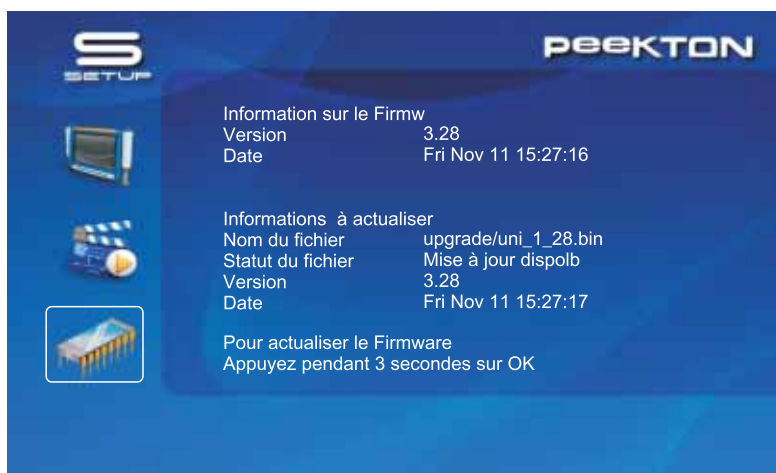


Changement de la langue des sous-titres.

Lors de la lecture d'un film, appuyez 2x sur la touche "**Sous-Titres**" de la télécommande. Si des sous-titres existent sur le film en cours, ils s'afficheront au bas de l'écran, ainsi qu'un champ donnant son N° de langue (Voir image ci-contre). Avant que ce champ ne s'efface, appuyez sur les touches ▼ ▲ de la télécommande de façon à changer la langue du sous-titre.

Mise à jour du Firmware

- 1) Connectez votre PEEKBOX à votre PC à l'aide du cordon USB, et allumez la.
- 2) Votre PC reconnaît votre PEEKBOX comme un disque dur externe.
- 3) Créez un dossier "UPGRADE" à la racine du disque dur.
- 4) Téléchargez le nouveau firmware (sur le site www.peekton.com).
- 5) Copiez le nouveau firmware que vous venez de télécharger et placez le dans le dossier "UPGRADE".
- 6) Eteignez votre PEEKBOX et branchez la sur votre téléviseur.
- 7) Naviguez vers le menu SETUP ⇔ Mise à jour.
- 8) Tenez appuyé le bouton OK pendant plus de 3 secondes.



Installation du driver pour Windows 98SE

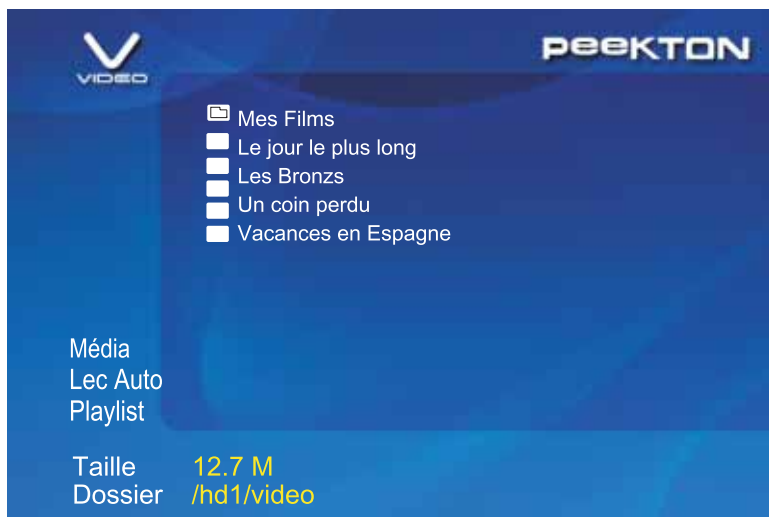
- 1) Exécutez le fichier run setup se situant dans le CD d'installation fourni avec votre PEEKBOX.
- 2) Suivez les instructions à l'écran.
- 3) Rebootez votre PC à la fin de l'installation.
- 4) Vous devriez voir le nouveau disque dur dans l'explorateur de Windows.

Installation du driver pour Windows ME / 2000 /XP /VISTA

- 1) Windows ME / 2000 / XP / VISTA contiennent déjà une version pré-installé du drivers USB.
- 2) Le PC reconnaîtra automatiquement votre PEEKBOX aussitôt que vous aurez branché le câble USB (vérifiez que votre PEEKBOX soit sous tension lors de son branchement).
- 3) Vous devriez voir le nouveau disque dur dans l'explorateur de Windows.

L'appui séquentiel sur la touche "MEDIA" de la télécommande va choisir les fichiers par type de média (Video, Audio, Photo, Mix).

Sur "Vidéo", seuls les fichiers de type Vidéo seront visibles dans le répertoire en cours.



- 1) Sélectionnez "vidéo" à l'aide de la touches "MEDIA" de votre télécommande.
Vous verrez la liste de vos fichiers vidéo s'afficher.
- 2) Sélectionnez à l'aide des touches ▲ ou ▼ de votre télécommande le fichier vidéo que vous désirez lire puis "OK".

De façon à se situer sur le menu de gauche, appuyez sur la touche de navigation ◀ de la télécommande. Avec les touches ▲ ou ▼ vous pourrez sélectionner : **Média, Lec Auto, Playlist.**

Média : Cette fonction permet de sélectionner le type de média à afficher, en appuyant plusieurs fois sur la touche OK.

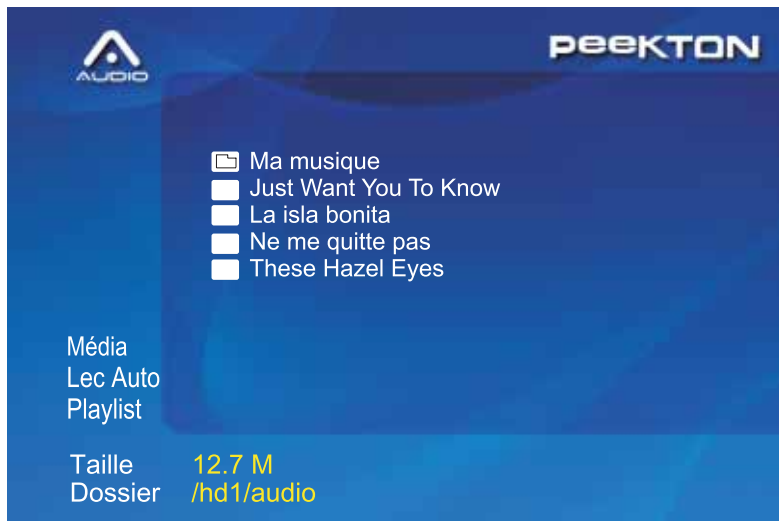
Lec Auto : Cette fonction permet de lancer la lecture complète du répertoire en cours, sur le média sélectionné (voir image ci-dessus, les fichiers vidéos).

Playlist : (voir la fonction playlist).

Lecture des fichiers audio

L'appui séquentiel sur la touche "MEDIA" de la télécommande va choisir les fichiers par type de média (Video, Audio, Photo, Mix).

Sur "Audio", seuls les fichiers de type Audio seront visibles dans le répertoire en cours.



- 1) Sélectionnez "Audio" à l'aide de la touche "MEDIA" de votre télécommande. Vous verrez la liste de vos fichiers Audio s'afficher.
- 2) Sélectionnez à l'aide des touches ▲ ou ▼ de votre télécommande le fichier audio que vous désirez lire, puis "OK".

De façon à se situer sur le menu de gauche, appuyez sur la touche de navigation ◀ de la télécommande. Avec les touches ▲ ou ▼, vous pourrez sélectionner : **Média**, **Lec Auto**, **Playlist**.

Média : Cette fonction permet de sélectionner le type de média à afficher, en appuyant plusieurs fois sur la touche OK.

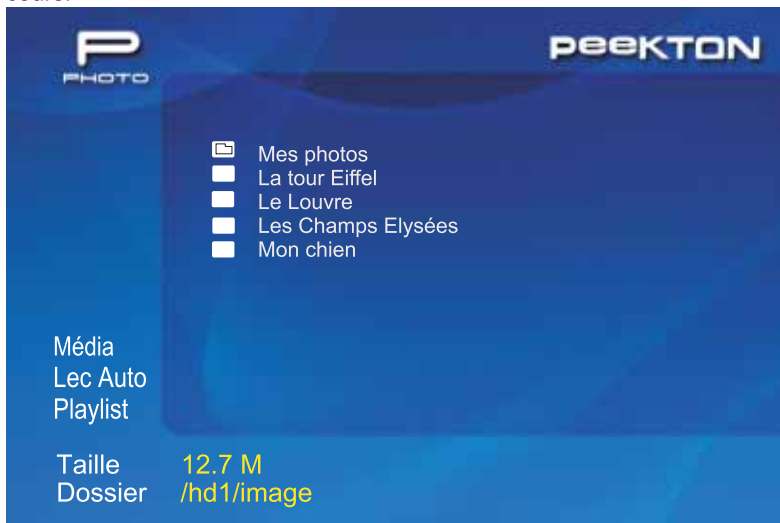
Lec Auto : Cette fonction permet de lancer la lecture complète du répertoire en cours, sur le média sélectionné (voir l'image ci-dessus, les fichiers audio).

Playlist : (voir la fonction playlist).

Lecture des fichiers images

L'appui séquentiel sur la touche "MEDIA" de la télécommande va choisir les fichiers par type de média (Video, Audio, Photo, Mix).

Sur "Photo", seuls les fichiers de type Image seront visibles dans le répertoire en cours.



- 1) Sélectionnez "Photo" à l'aide de la touche "MEDIA" de votre télécommande. Vous verrez la liste de vos fichiers Images s'afficher.
- 2) Sélectionnez à l'aide des touches ▲ ou ▼ de votre télécommande, la photo que vous désirez lire, puis "OK".

De façon à se situer sur le menu de gauche, appuyez sur la touche de navigation ◀ de la télécommande. Avec les touches ▲ ou ▼, vous pourrez sélectionner : **Média**, **Lec Auto**, **Playlist**.

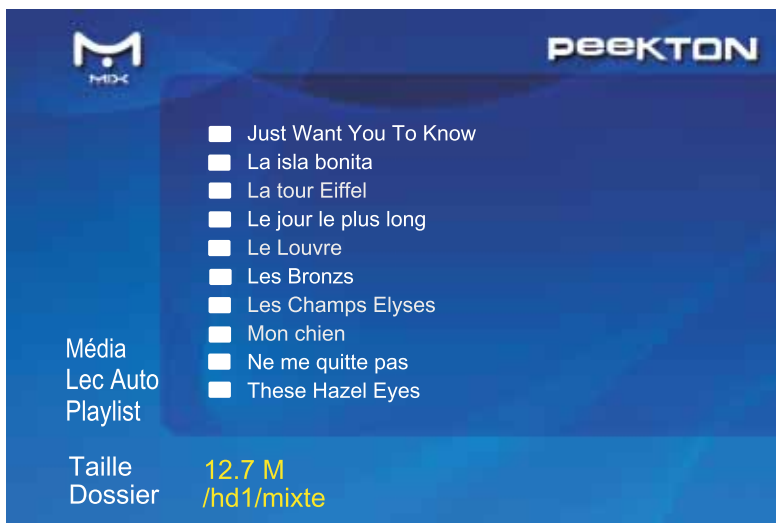
Média : Cette fonction permet de sélectionner le type de média à afficher, en appuyant plusieurs fois sur la touche OK.

Lec Auto : Cette fonction permet de lancer la lecture complète du répertoire en cours, sur le média sélectionné (voir l'image ci-dessus, les fichiers images).

Playlist : (voir la fonction playlist).

L'appui séquentiel sur la touche "MEDIA" de la télécommande va choisir les fichiers par type de média (Video, Audio, Photo, Mix).

Sur "Mix", tous les fichiers seront visibles dans le répertoire en cours.



- 1) Sélectionnez "Mix" à l'aide de la touche "MEDIA" de votre télécommande. Vous verrez la liste de tous vos fichiers s'afficher.
- 2) Sélectionnez à l'aide des touches ▲ ou ▼ de votre télécommande, le média que vous désirez lire, puis "OK".

De façon à se situer sur le menu de gauche, appuyez sur la touche de navigation ◀ de la télécommande. Avec les touches ▲ ou ▼, vous pourrez sélectionner : **Média**, **Lec Auto**, **Playlist**.

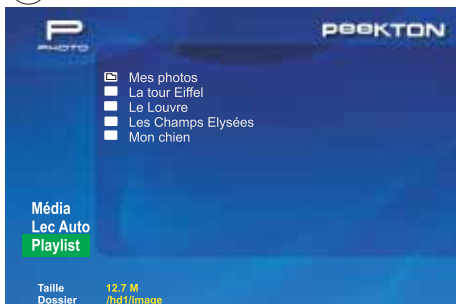
Média : Cette fonction permet de sélectionner le type de média à afficher, en appuyant plusieurs fois sur la touche OK.

Lec Auto : Cette fonction permet de lancer la lecture complète du répertoire en cours, sur le média sélectionné (voir l'image ci-dessus, les fichiers mixtes).

Playlist : (voir la fonction playlist).

Avec votre PEEKBOX, il est possible de créer une liste de lecture.
Création de votre liste de lecture :

1

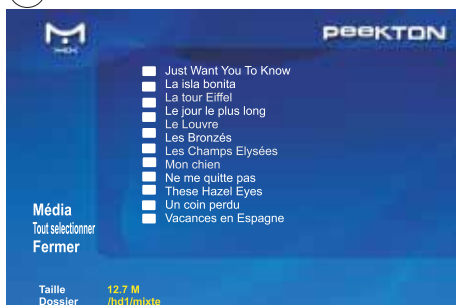


1) Appuyez sur la touche de navigation ◀ de la télécommande, de façon à se situer sur le menu de gauche.

2) Appuyez 2 fois sur la touche ▼ de la télécommande de façon à sélectionner "Playlist", puis sur "OK".

(voir fig 1)

2

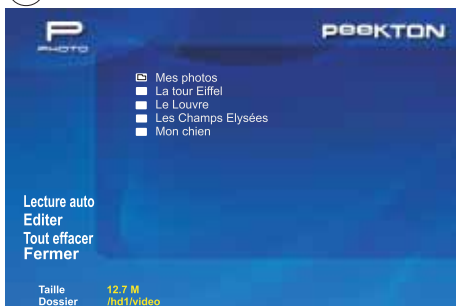


3) L'affichage de la fenêtre "◀▶" apparaît. (voir fig 2).

Tous les fichiers média dans le répertoire en cours apparaissent.

A l'aide des touches de navigation ▲ ou ▼ de la télécommande, choisissez le média à inclure dans votre liste de lecture puis "OK". Recommencez la manipulation à partir de l'astérisque () jusqu'à la fin de votre choix. A ce stade, avec la touche ◀ de la télécommande, revenez dans le menu de gauche et à l'aide de la touche ▼, choisissez "Fermer".

3



La liste de tous les fichiers sélectionnés apparaît dans la fenêtre de gauche (voir fig 3).

Lecture auto lance la lecture de votre playlist.

Editer vous fait revenir au menu précédent afin de rajouter ou de supprimer des fichiers de votre playlist.

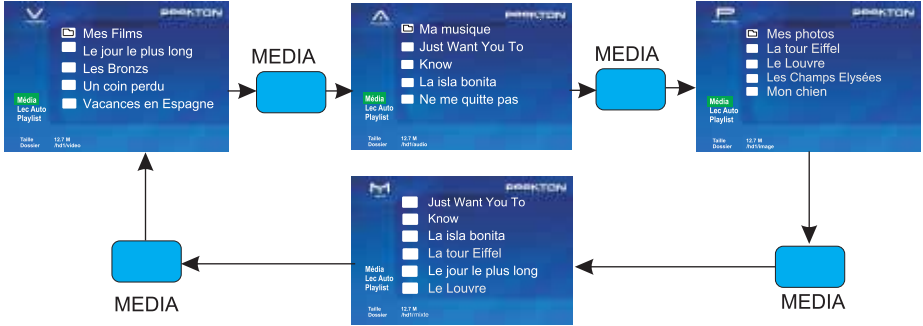
Tout effacer efface votre playlist.

Fermer ferme votre playlist.

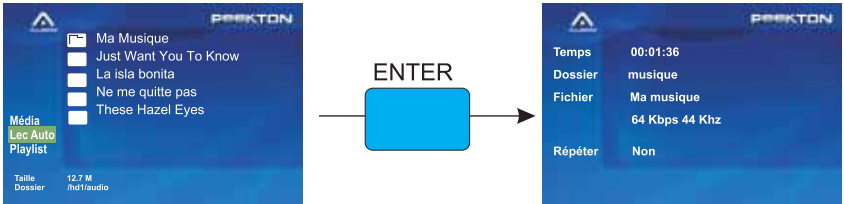
Synoptique des menus

MEDIA

Appui séquentiel sur la touche MEDIA de la télécommande.



LECTURE AUTO



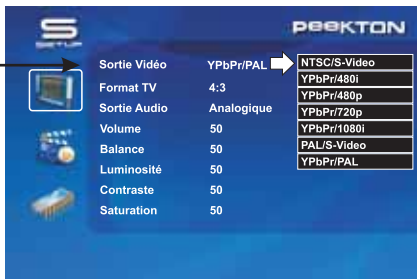
PLAYLIST



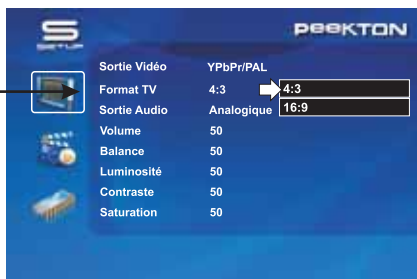
SETUP

AUDIO / VIDEO

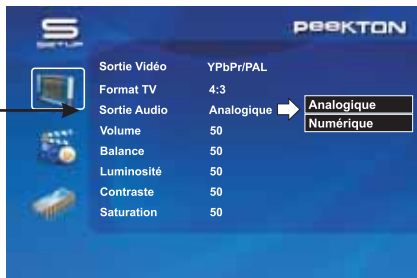
Sorties vidéo



Format TV



Sorties audio



FRANÇAIS

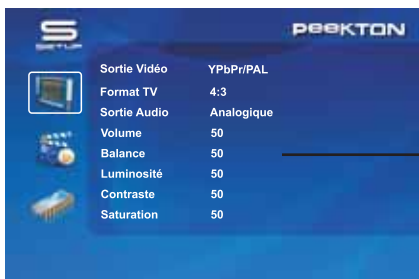
SETUP

AUDIO / VIDEO

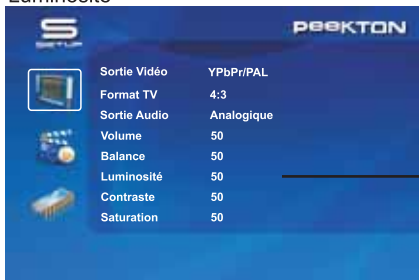
Volume



Balance



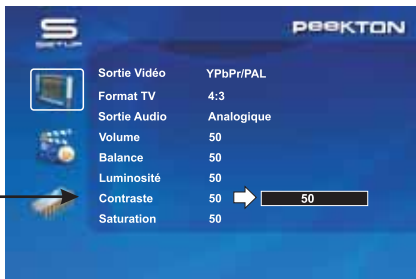
Luminosité



SETUP (Suite)

AUDIO / VIDEO

Contraste

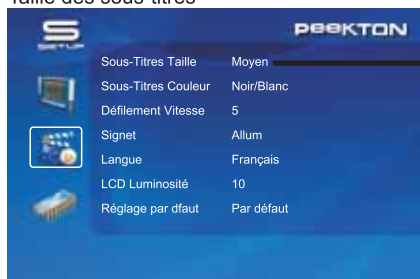


Saturation



PARAMETRES DIVERS

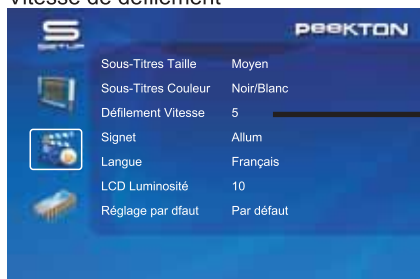
Taille des sous-titres



Couleur des sous-titres



Vitesse de défilement

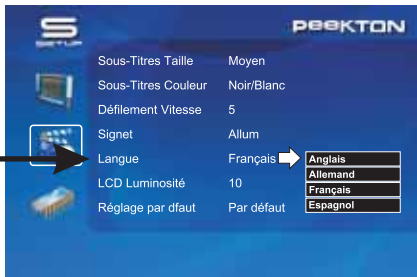
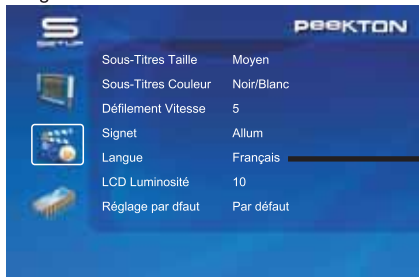


Signet



PARAMETRES DIVERS

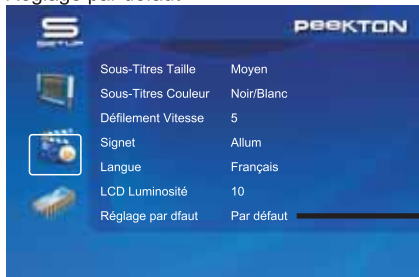
Langue



Luminosité du LCD

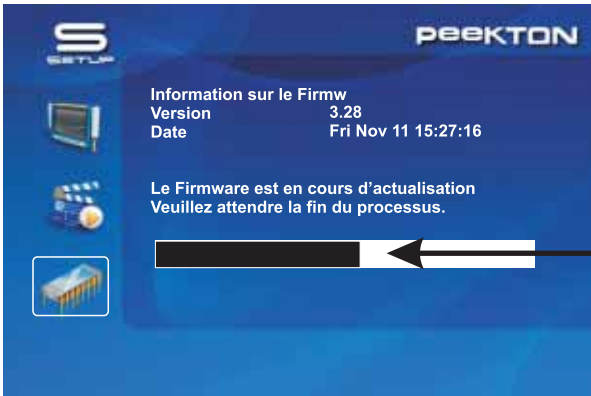
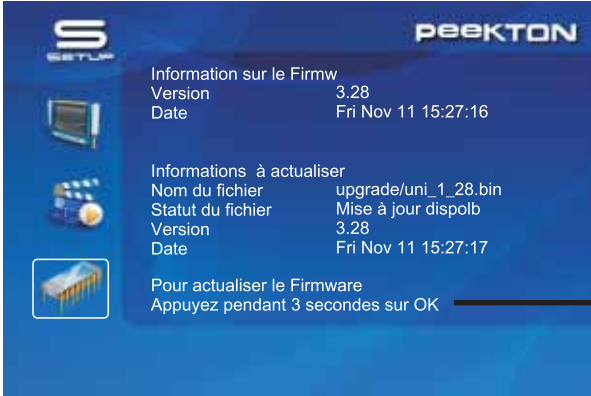


Réglage par défaut



FRANÇAIS

MISE A JOUR



OK 3 secondes

Défaits de fonctionnement

PEEKBOX

| Problèmes | Solutions |
|---|--|
| La PEEKBOX ne répond pas à la télécommande. | <ul style="list-style-type: none">⇒ Dirigez la télécommande directement face au récepteur de la télécommande sur la face avant de la PEEKBOX.⇒ Réduisez la distance entre la télécommande et la PEEKBOX.⇒ Remplacez les batteries de la télécommande.⇒ Ré-insérez les batteries avec la bonne polarité. |
| Les boutons ne fonctionnent pas. | <ul style="list-style-type: none">⇒ De façon à activer le reset, débranchez le cordon d'alimentation pendant 10 secondes. |
| Pas d'alimentation. | <ul style="list-style-type: none">⇒ Vérifiez si votre cordon d'alimentation est bien branché.⇒ Pressez le bouton "POWER". |
| Pas d'images. | <ul style="list-style-type: none">⇒ Référez vous au manuel de façon à paramétrer correctement le canal vidéo.⇒ Vérifiez si la TV est bien allumée. |
| Pas de son ou son de mauvaise qualité. | <ul style="list-style-type: none">⇒ Augmentez le bouton de volume.⇒ Testez les câbles et vérifiez qu'ils soient correctement branchés. |