



Série SC06H70**H

Aspirateur Manuel d'utilisation

- * Merci de lire toutes les instructions de ce manuel avant d'utiliser cet appareil.
- * Utilisation intérieure uniquement.

Français

imagine the possibilities

Merci d'avoir choisi un produit Samsung.

SAMSUNG

Sommaire

VOTRE ASPIRATEUR

6

AVANT UTILISATION

7

- 7 Montage
- 8 Installation du capteur de poussière (en option)
- 8 Utilisation d'un accessoire

FONCTIONNEMENT DE L'ASPIRATEUR

10

- 10 Cordon d'alimentation
- 10 Vérification du filtre
- 10 MARCHE/ARRÊT
- 11 Réglage de la puissance
- 12 Capteur de poussière (en option)

ENTRETIEN

13

- 13 Nettoyage du collecteur de poussière et de la grille
- 16 Nettoyage du filtre d'évacuation
- 17 Entretien des brosses

DÉPANNAGE

18

FICHE PRODUIT

19

Consignes de sécurité

CONSIGNES DE SÉCURITÉ



- Avant d'utiliser l'appareil, veuillez lire attentivement le présent manuel et le conserver pour référence.



- Comme les instructions suivantes se rapportent à divers modèles, les caractéristiques de votre aspirateur peuvent différer légèrement de celles décrites dans ce manuel.

SYMBOLES D'AVERTISSEMENT UTILISÉS



Danger de mort ou risque de blessures graves.



Risque de blessures ou de dégâts matériels.

AUTRES SYMBOLES UTILISÉS



Action à ne PAS FAIRE.



Action à réaliser.



Indique que vous devez débrancher la fiche d'alimentation de la prise.



L'aspirateur est destiné uniquement à une utilisation domestique.

N'utilisez pas l'appareil pour nettoyer des restes de chantier ou des débris.

Nettoyez régulièrement les filtres pour éviter l'accumulation de fine poussière dans ces derniers.

N'utilisez pas l'aspirateur si un filtre a été retiré.

Le non-respect de ces consignes peut sinon se solder par des blessures, un appareil endommagé et l'invalidation de votre garantie.

CONSIGNES DE SÉCURITÉ IMPORTANTES

GÉNÉRALITÉS

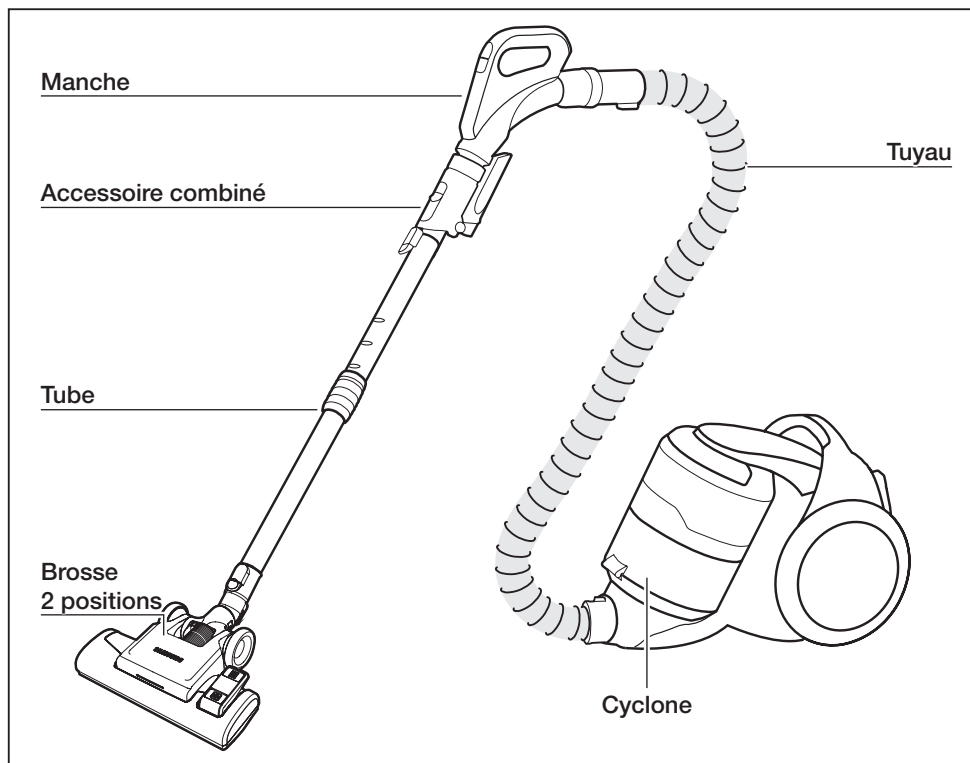
- Lisez attentivement toutes les instructions.
Avant de mettre en marche l'appareil, vous devez vérifier que la tension de votre installation électrique correspond à celle indiquée sur la plaque située sous l'appareil.
- **AVERTISSEMENT** : n'utilisez pas l'aspirateur si les surfaces sont humides.
Ne l'utilisez pas pour aspirer de l'eau.
- Il faut redoubler de vigilance si l'appareil est manipulé par des enfants ou en leur présence. L'aspirateur ne doit pas être utilisé comme un jouet. À aucun moment, l'appareil en marche ne doit être laissé sans surveillance. Utilisez l'appareil uniquement aux fins prévues décrites dans les instructions ci-après.
- N'utilisez pas l'aspirateur sans collecteur de poussière.
Pour des performances optimales, videz le collecteur de poussière avant qu'il ne soit plein.
- N'utilisez pas l'appareil pour ramasser des allumettes, des braises ou des mégots de cigarette.
Tenez l'aspirateur hors de portée des poêles ou d'autres sources de chaleur. La chaleur peut déformer et décolorer les pièces en plastique de l'appareil.
- Veillez à ne pas aspirer d'objets durs ou pointus car ils pourraient endommager des pièces de l'aspirateur.
Ne marchez pas sur le tuyau.
Ne posez pas d'objet lourd sur le tuyau.
Ne bloquez pas l'aspiration ou la ventilation.
- Arrêtez l'aspirateur en appuyant sur le bouton situé sur l'appareil avant de le débrancher de la prise de courant. Retirez la fiche de la prise avant de vider le collecteur de poussière.
Afin d'éviter des dommages, tirez sur la fiche pour la débrancher et non sur le cordon.
- Cet appareil peut être utilisé par des enfants de 8 ans ou plus, des personnes ayant des capacités physiques, sensorielles

ou mentales réduites ou un manque d'expérience et de connaissances, à condition qu'elles soient surveillées ou qu'elles aient reçu des instructions relatives à l'utilisation de l'appareil. Elles doivent savoir l'utiliser en toute sécurité et comprendre les risques associés. Les enfants ne doivent pas prendre l'appareil pour jouer avec. Le nettoyage et l'entretien ne doivent pas être réalisés par des enfants à moins d'être surveillés par un adulte.

- Les enfants doivent être surveillés afin de s'assurer qu'ils ne jouent pas avec l'appareil.
- Avant de nettoyer ou de procéder à une opération d'entretien, la fiche doit être retirée de la prise.
- Il est conseillé de ne pas utiliser de rallonge.
- Si votre aspirateur ne fonctionne pas correctement, mettez-le hors tension et contactez un technicien agréé.
- Si le cordon d'alimentation est endommagé, il doit être remplacé par le fabricant ou un technicien agréé par le fabricant ou encore un technicien qualifié afin d'éviter tout risque.
- Ne transportez pas l'aspirateur en le tenant par le tuyau. Utilisez la poignée située sur l'appareil.
- Débranchez l'aspirateur lorsqu'il n'est pas utilisé. Mettez l'appareil hors tension avant de le débrancher.



Votre aspirateur



ACCESSOIRES (en fonction du modèle) *



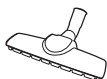
Puissance Turbo Plus *



Moquette Éco *



Sol dur Éco *



Brosse pour parquet *



Cache de la batterie *

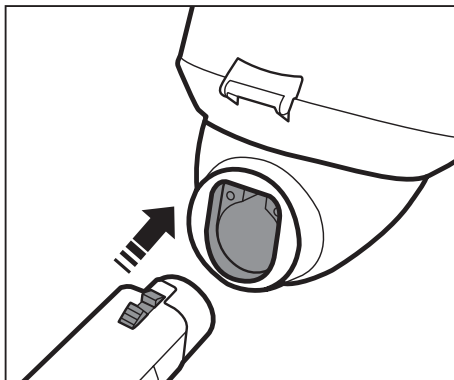


Capteur de poussière *

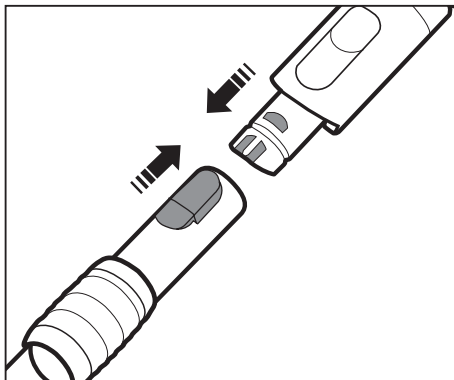
Avant utilisation

MONTAGE

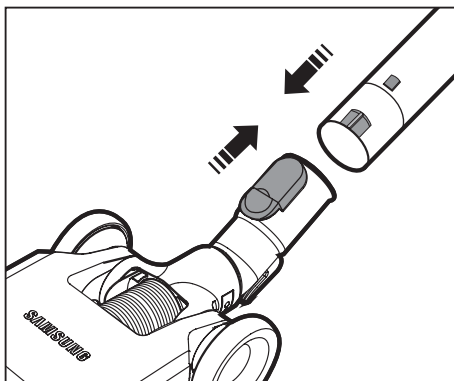
Branchez le tuyau.



Assemblez le manche et le tube.



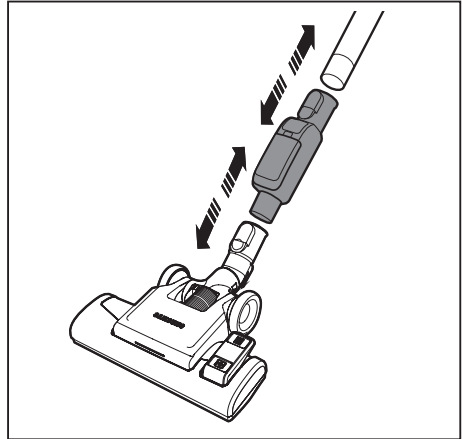
Fixez la brosse.



INSTALLATION DU CAPTEUR DE POUSSIÈRE (EN OPTION)

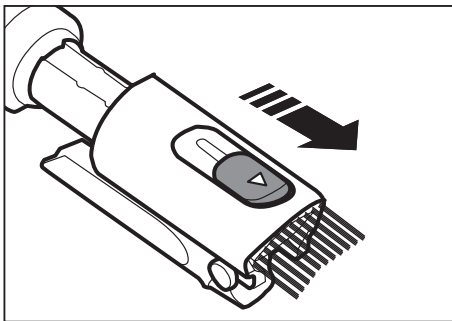
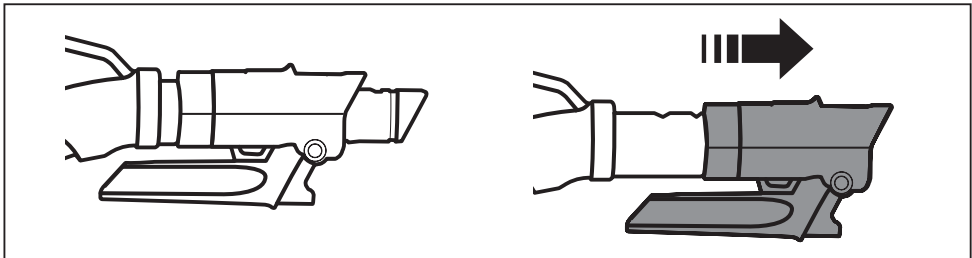
Assemblez le capteur de poussière

entre la brosse et le tube
entre le tube et le tuyau

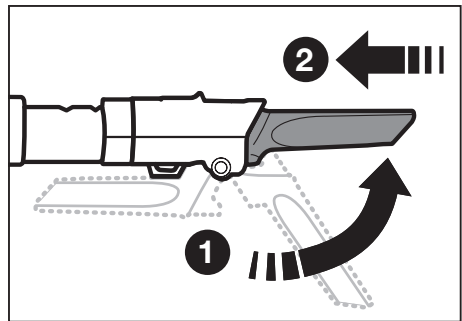


UTILISATION D'UN ACCESSOIRE

Accessoires (en option)



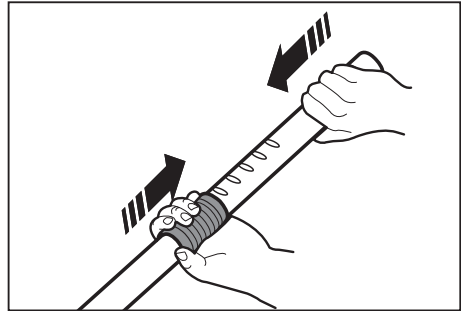
Brosse à poussière



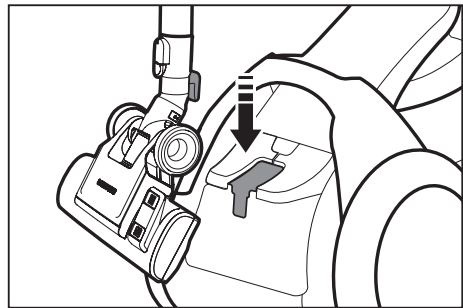
Embout plat

Tube

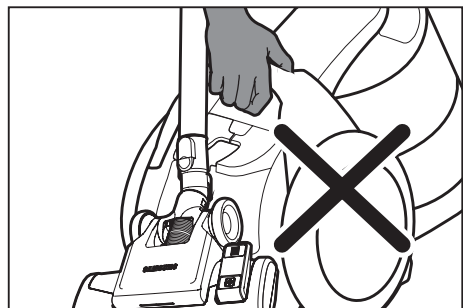
Réglez la longueur du tube en faisant glisser le bouton de réglage situé au milieu du tube télescopique.



Avant de le ranger, remettez la brosse à sa place

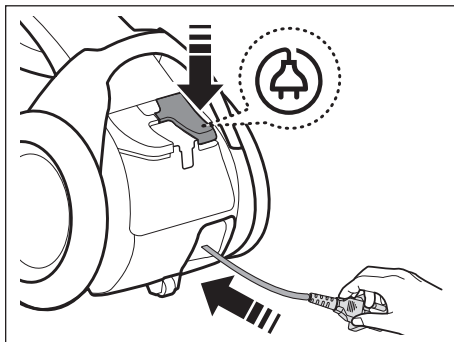
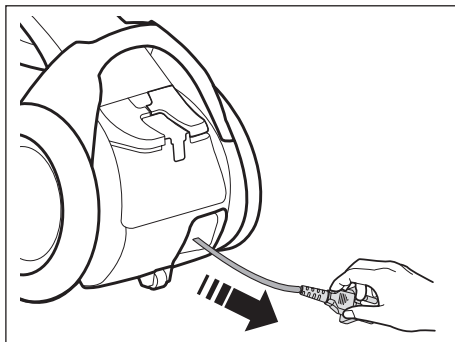


Ne soulevez pas l'appareil lorsque la brosse est rangée.

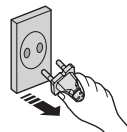


Fonctionnement de l'aspirateur

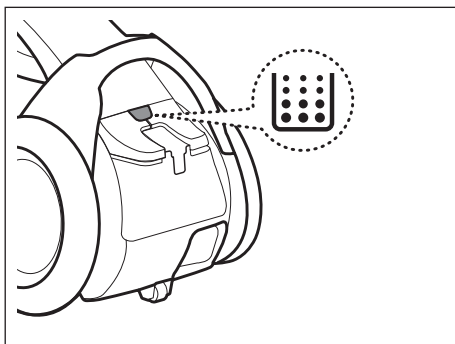
CORDON D'ALIMENTATION



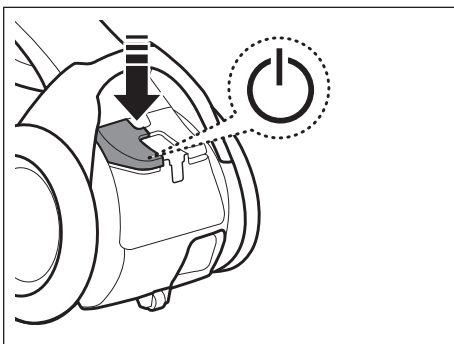
Lorsque vous retirez la fiche de la prise, veillez à tirer sur la fiche et non sur le cordon.



VÉRIFICATION DU FILTRE



MARCHE/ARRÊT



Le témoin lumineux du filtre s'allume lorsque le collecteur de poussière ou le filtre doit être vidé ou nettoyé.

RÉGLAGE DE LA PUISSANCE

Tuyau (commandé par signaux radioélectriques)



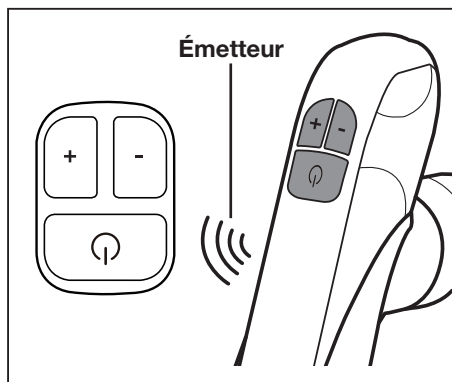
MARCHE/ARRÊT



Augmenter la puissance



Diminuer la puissance



- Ne couvrez pas l'émetteur du manche lorsque vous utilisez la commande sur le manche.
- Si vous n'appuyez sur aucun bouton pendant 30 minutes lors du nettoyage, l'appareil s'éteindra par précaution. Si cela se produit, appuyez sur le bouton ⏻ de l'unité principale ou rebranchez le cordon d'alimentation.

CAPTEUR DE POUSSIÈRE (EN OPTION)

Fonctionnement du capteur de poussière

- Indique si la poussière est aspirée et passe à travers le capteur, ce qui aide l'utilisateur à nettoyer de manière plus efficace.
- Le capteur de poussière s'active automatiquement lorsque l'aspirateur fonctionne et s'éteint lorsque ce dernier s'arrête.

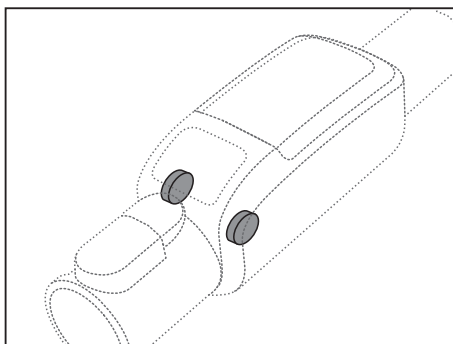
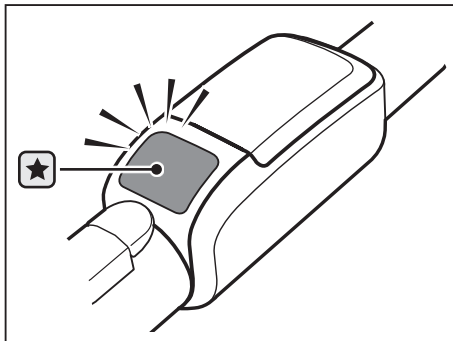


Vert : la quantité de poussière qui passe à travers le capteur est faible.

Rouge : la quantité de poussière qui passe à travers le capteur est importante.

Si le voyant rouge ne s'allume pas lorsque vous nettoyez un endroit poussiéreux :

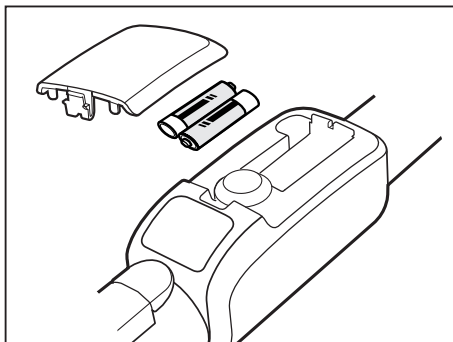
- nettoyez les capteurs (2 unités) avec un chiffon sec ;
- faites attention lorsque vous utilisez l'aspirateur car le capteur de poussière peut mal fonctionner ou se casser en cas d'impact.



Mise en place des piles


Si le capteur de poussière ne fonctionne pas, remplacez les piles.

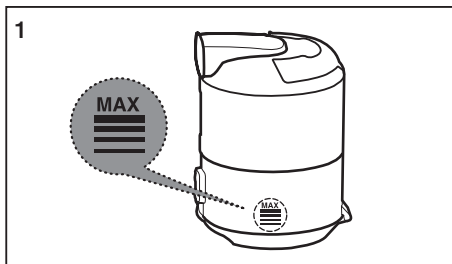
TYPE DE PILE : AAA 



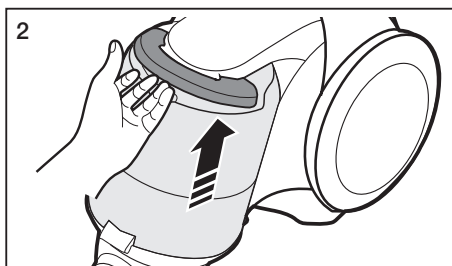
Entretien

NETTOYAGE DU COLLECTEUR DE POUSSIÈRE ET DE LA GRILLE

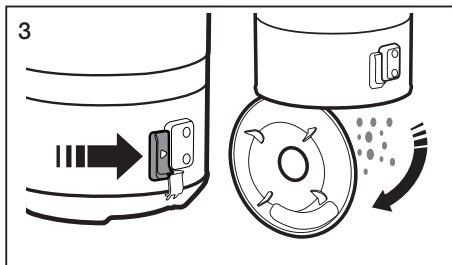
Videz le collecteur de poussière si le niveau de poussière atteint le repère « MAX » ou si le témoin de vérification du filtre () s'allume.



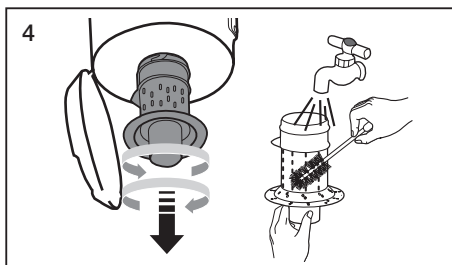
Retirez le collecteur de poussière en soulevant la poignée.



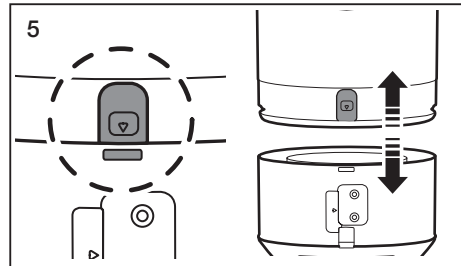
Faites glisser le bouton sur le côté.



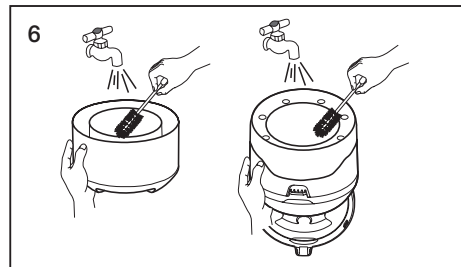
Tournez la grille et sortez-la.



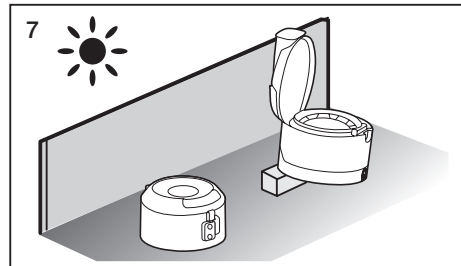
Appuyez sur le bouton.
Séparez le collecteur de poussière du corps.



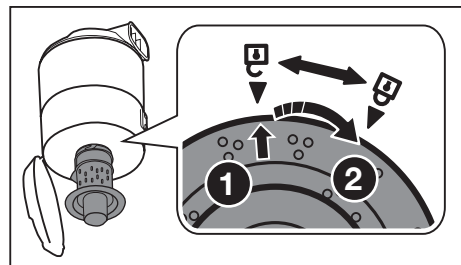
Nettoyez le collecteur de poussière et le corps à l'eau.



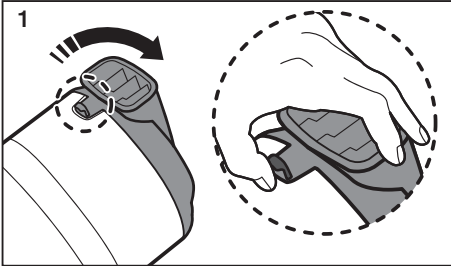
Laissez-les entièrement sécher à l'abri du soleil.



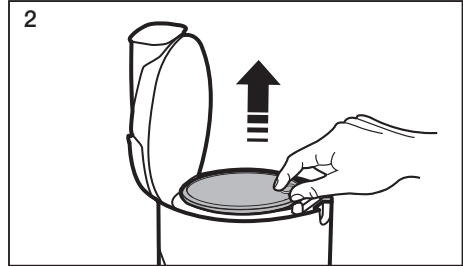
Installez la grille et tournez dans le sens des aiguilles d'une montre.



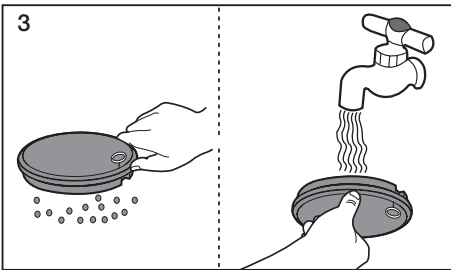
NETTOYAGE DU FILTRE À POUSSIÈRE



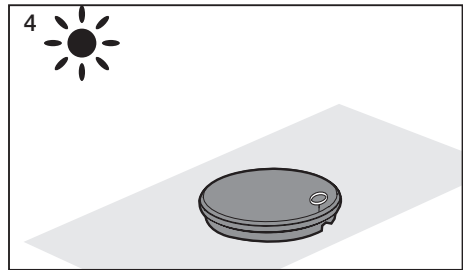
1 Tirez sur le couvercle du collecteur de poussière pour l'ouvrir.



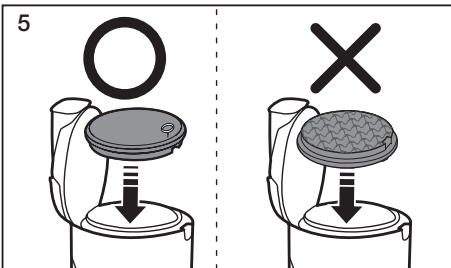
2 Retirez le filtre du collecteur de poussière.



3 Secouez le filtre pour retirer la poussière, puis lavez-le.



4 Laissez-le sécher au minimum 12 heures.



5 Remplacez le filtre dans le collecteur de poussière.



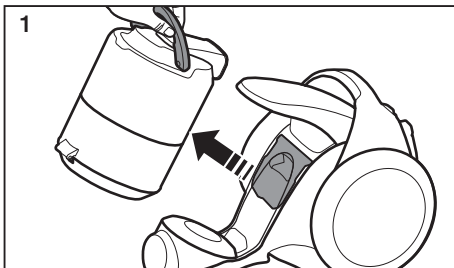
Vérifiez que le filtre est complètement sec avant de le remettre dans l'aspirateur. Il faut au moins 12 heures pour qu'il soit sec. N'utilisez pas un filtre mouillé.

Remplacez le filtre à poussière s'il est endommagé ou déformé.

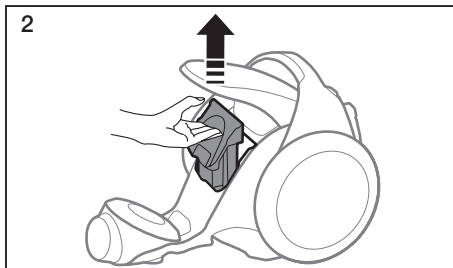
Le couvercle du collecteur de poussière ne fermera pas si le filtre n'est pas correctement installé.



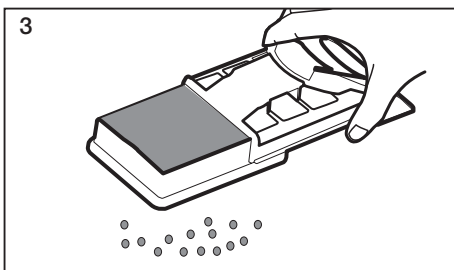
NETTOYAGE DU FILTRE D'ÉVACUATION



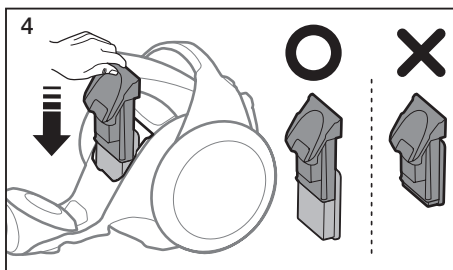
1 Retirez le collecteur de poussière en soulevant la poignée.




2 Sortez le filtre HEPA.

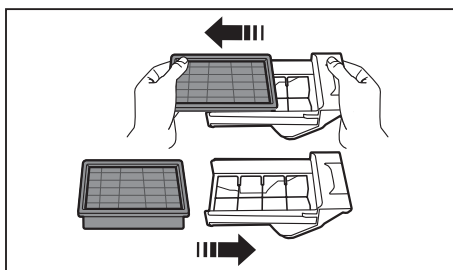



3 Secouez le filtre HEPA pour le nettoyer.



4 Installez le filtre et le support dans le corps de l'aspirateur.

-  • Tirez sur le filtre pour le séparer du support et le remplacer.



-  • Nettoyez le filtre d'évacuation si la puissance d'aspiration diminue sensiblement de manière constante ou si l'aspirateur surchauffe anormalement.
Remarque : les filtres HEPA ne sont pas lavables.
Remplacez le filtre si son nettoyage ne résout pas le problème.
- Il est recommandé de remplacer le filtre HEPA tous les 6 mois.

ENTRETIEN DES BROSSES

Brosse 2 positions

- Réglez la position en fonction du type de surface.

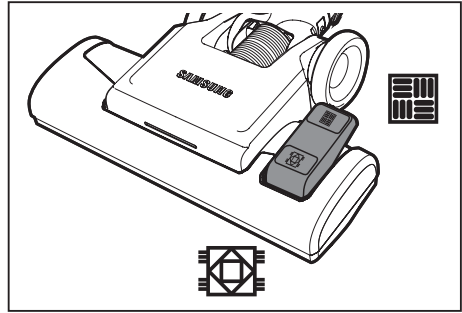


Sol

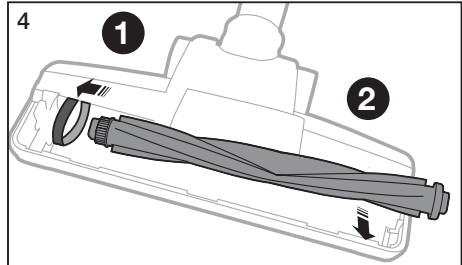
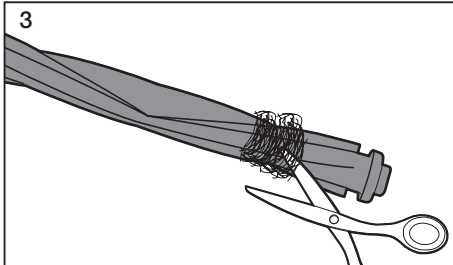
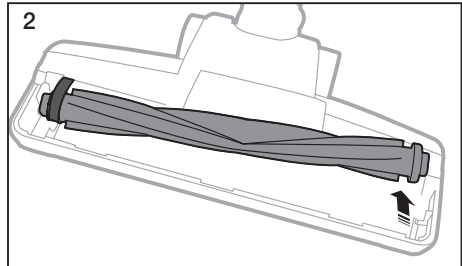
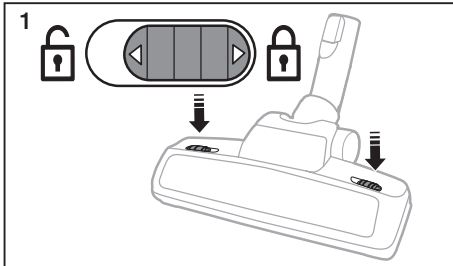


Moquette

- Si l'orifice d'aspiration est bouché, ôtez complètement ce qui obstrue.



Puissance Turbo Plus (en option)



Une aspiration fréquente de cheveux ou de poils d'animaux peut entraîner un ralentissement de la rotation car ils peuvent s'emmêler ou s'enchevêtrer.

Dépannage

PROBLÈME	SOLUTION
Le moteur ne démarre pas.	<ul style="list-style-type: none">• Contrôlez le câble, la fiche et la prise.• Laissez-le refroidir.
La puissance d'aspiration diminue progressivement.	<ul style="list-style-type: none">• Vérifiez ce qui obstrue l'appareil et retirez-le.• Débouchez l'entrée.
Pendant l'utilisation, l'aspirateur s'arrête après s'être éteint et rallumé trois fois.	
Le cordon ne se rembobine pas entièrement.	<ul style="list-style-type: none">• Tirez environ 2 à 3 m de cordon et appuyez sur le bouton de rembobinage.
L'aspirateur n'aspire plus.	<ul style="list-style-type: none">• Vérifiez le tuyau et remplacez-le si nécessaire.
Aspiration faible ou de moins en moins puissante.	<ul style="list-style-type: none">• Contrôlez le filtre et si nécessaire, nettoyez-le comme indiqué dans les instructions. Si les filtres sont usés, remplacez-les par des neufs.
Surchauffe de l'appareil.	<ul style="list-style-type: none">• Contrôlez les filtres et si nécessaire, nettoyez-les comme indiqué dans les instructions.
Décharge électrostatique	<ul style="list-style-type: none">• Diminuez la puissance d'aspiration.• Cela peut également se produire lorsque l'air de la pièce est très sec. Aérez la pièce jusqu'à ce que l'humidité de l'air devienne normale.
L'aspirateur fait un bruit étrange.	<ul style="list-style-type: none">• Afin de protéger le moteur de l'aspirateur, celui-ci tourne lentement lorsque vous venez de l'allumer. (Avant que le moteur ne se stabilise,) cela provoque un bruit fort au démarrage et il ne s'agit pas d'une défaillance de l'appareil.

Cet aspirateur est conforme aux normes suivantes :

Directive relative à la compatibilité électromagnétique : 2004/108/CE

Directive basse tension : 2006/95/CE

Fiche produit

[Français]

Conformément aux Règlements de la Commission (UE) N° 665/2013 et N° 666/2013

A	Fabricant	Samsung Electronics Co. Ltd		
B	Modèle	SC06H70E0H	SC06H70F0H	SC06H70F1H
C	Classe d'efficacité énergétique	A		
D	Consommation annuelle d'énergie (kWh/an)	27		
E	Classe de performance de nettoyage sur moquettes	D		
F	Classe de performance de nettoyage sur sols durs	A		
G	Classe d'émission de poussière	A		
H	Niveau sonore (dBA)	79		
I	Puissance d'entrée nominale (W)	600		
J	Type	Aspirateur standard		

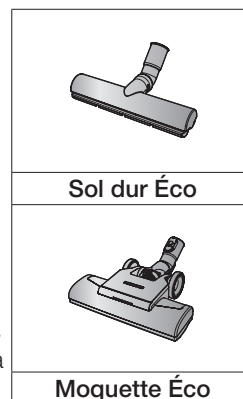
1) Consommation électrique annuelle indicative (kWh par an), basée sur 50 tâches de nettoyage.

La consommation électrique annuelle réelle dépendra de la manière dont l'appareil est utilisé.

2) Mesures de la consommation électrique et des performances avec les méthodes exposées dans les normes EN 60312 - 1 et EN 60704.

Remarques sur l'étiquette énergétique

- Les classes d'efficacité énergétique et de performance de nettoyage indiquées pour la moquette ou pour les environnements avec moquette peuvent être atteintes avec la brosse « Moquette Éco » fournie.
- Lorsque le sol dur présente des joints et des raccords, utilisez la brosse « Sol dur Éco » fournie afin d'atteindre les classes d'efficacité énergétique et de performance de nettoyage indiquées pour les sols durs présentant des joints et des raccords.
- Les valeurs indiquées sur l'étiquette énergétique ont été calculées conformément au procédé de mesure prescrit (conformément à la norme EN60312 - 1).



Samsung Service Consommateur
BP 200 93404 Saint Ouen Cedex



Pour toute information ou tout
renseignement complémentaire sur nos
produits, notre service consommateurs
est à votre disposition au :

01 48 63 0000

Vous pouvez également
vous connecter à notre site internet

www.samsung.com/fr/support



DJ68-00721P-00