

Manuel de l'utilisateur

SyncMaster S23B550V S27B550V

La couleur et l'aspect du produit peuvent varier en fonction du modèle, et ses spécifications peuvent être modifiées sans préavis pour des raisons d'amélioration des performances.

Copyright

Le contenu du présent guide est sujet à modification sans préavis à des fins d'amélioration de la qualité.

© 2011 Samsung Electronics

Samsung Electronics détient les droits d'auteur du présent guide.

Toute utilisation ou reproduction du présent guide, en partie ou intégralement, est interdite sans l'autorisation de Samsung Electronics.

Les logos SAMSUNG et SyncMaster sont des marques déposées de Samsung Electronics.

Microsoft, Windows et Windows NT sont des marques déposées de Microsoft Corporation.

VESA, DPM et DDC sont des marques déposées du groupe Video Electronics Standards Association.





- Des frais d'administration peuvent vous être facturés si :
 - (a) un technicien intervient à votre demande et que le produit ne comporte aucun défaut. (c.-à-d; si vous n'avez pas pris la peine de lire le présent manuel d'utilisation).
 - (b) vous amenez le produit dans un centre de réparation alors qu'il ne comporte aucun défaut. (c.-à-d; si vous n'avez pas pris la peine de lire le présent manuel d'utilisation).
- Le montant de ces frais d'administration vous sera signifié avant la réalisation de toute prestation ou visite à domicile.

Icônes utilisées dans ce guide



Les images suivantes servent uniquement de référence. Les situations réelles peuvent différer de celles illustrées ci-dessous.

Symboles de mesures de sécurité

 Avertissement	Des dommages corporels graves ou mortels peuvent survenir si les instructions ne sont pas suivies.
 Attention	Des dommages corporels ou matériels peuvent survenir si les instructions ne sont pas suivies.
	Les activités marquées de ce symbole sont interdites.
	Les instructions marquées de ce symbole doivent être suivies.

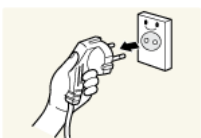
Avant utilisation du produit

Nettoyage

Nettoyage

Procédez avec soin lors du nettoyage, car il est facile de rayer l'écran et l'extérieur des LCD perfectionnés.

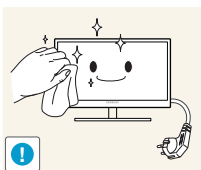
Respectez la procédure suivante lors du nettoyage.



1. Mettez hors tension le moniteur et l'ordinateur.
2. Débranchez le câble d'alimentation du moniteur.



Tenez le câble d'alimentation par la fiche et ne touchez pas le câble si vous avez les mains humides. Dans le cas contraire, un choc électrique pourrait survenir.



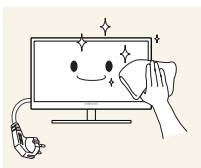
3. Essuyez l'écran du moniteur à l'aide d'un chiffon propre, doux et sec.



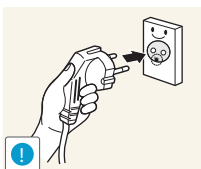
- N'appliquez aucun agent de nettoyage contenant de l'alcool, des solvants ou des tensioactifs sur le moniteur.



- Ne pulvérisez pas d'eau ou de détergent directement sur le produit.



4. Humidifiez un chiffon doux et sec avec de l'eau et essorez-le autant que possible avant de nettoyer l'extérieur du moniteur.



5. Branchez le câble d'alimentation au produit après avoir nettoyé ce dernier.
6. Mettez sous tension le moniteur et l'ordinateur.

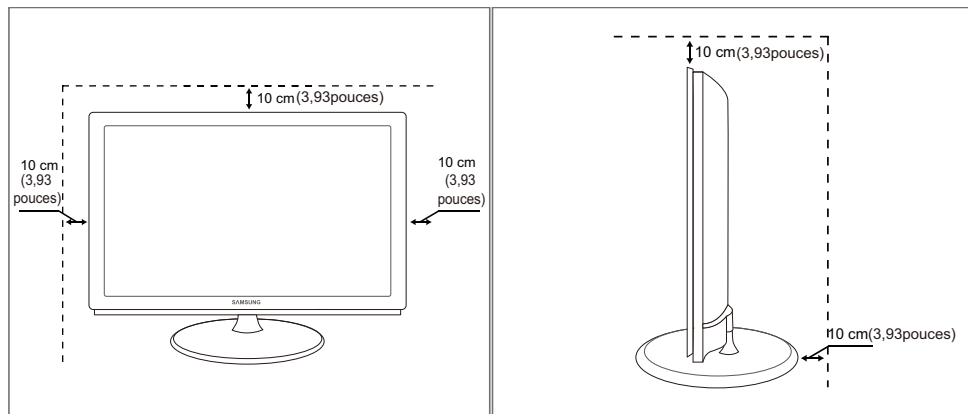
Avant utilisation du produit

Sécurisation de l'espace d'installation

- Veillez à conserver de l'espace autour du produit pour garantir une bonne ventilation. Une augmentation de la température interne peut provoquer un incendie et endommager le produit. Lors de l'installation du produit, veillez à conserver un espace équivalent ou supérieur à celui indiqué ci-dessous.



L'aspect extérieur peut varier en fonction du produit.



Précautions de stockage



Si l'intérieur du moniteur doit être nettoyé, contactez le Centre de service clientèle Samsung (page 88). (Des frais de service seront facturés.)

Consignes de sécurité

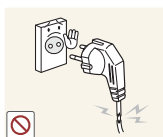
Électricité et sécurité



Les images suivantes servent uniquement de référence. Les situations réelles peuvent différer de celles illustrées ci-dessous.



Avertissement



N'utilisez pas de câble d'alimentation ou de fiche endommagé(e), ni de prise lâche.

- Un choc électrique ou un incendie pourrait en résulter.



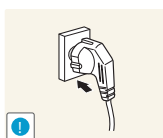
Ne branchez pas trop de produits à la même prise de courant.

- La prise risquerait de surchauffer et de provoquer un incendie.



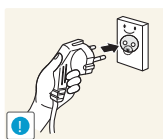
Ne touchez pas la fiche si vous avez les mains humides.

- Dans le cas contraire, un choc électrique pourrait survenir.



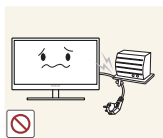
Insérez complètement la fiche pour qu'elle soit bien bloquée.

- Tout branchement instable peut provoquer un incendie.



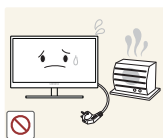
Branchez la fiche du câble d'alimentation à une prise à la terre. (Appareils isolés de type 1 uniquement.)

- Un choc électrique ou des dommages corporels pourrai(en)t survenir.



Ne pliez ni ne tirez le câble d'alimentation trop fortement. N'exercez pas de poids sur le câble d'alimentation à l'aide d'un objet lourd.

- Un câble d'alimentation endommagé peut provoquer un choc électrique ou un incendie.



Ne placez pas le câble d'alimentation ou le produit à proximité de sources de chaleur.

- Un choc électrique ou un incendie pourrait en résulter.



Retirez toute substance étrangère, telle que de la poussière, autour des broches et de la prise de courant à l'aide d'un chiffon sec.

- Ces substances pourraient provoquer un incendie.

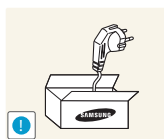
Avant utilisation du produit

Attention



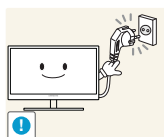
Ne débranchez pas le câble d'alimentation quand le produit est en cours d'utilisation.

- Le produit pourrait être endommagé par un choc électrique.



N'utilisez pas le câble d'alimentation pour des produits autres que les produits autorisés fournis par Samsung.

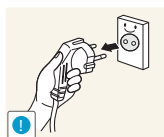
- Un choc électrique ou un incendie pourrait en résulter.



Maintenez dégagée la prise à laquelle le câble d'alimentation est branché.

- En cas de problème dans le produit, débranchez le câble d'alimentation pour couper complètement l'alimentation du produit.

Le bouton marche/arrêt ne permet pas de couper totalement l'alimentation du produit.



Tenez la fiche quand vous débranchez le câble d'alimentation de la prise.

- Un choc électrique ou un incendie pourrait en résulter.

Installation

Avertissement



NE PLACEZ PAS DE BOUGIES, D'INSECTIFUGES OU DE CIGARETTES SUR LE PRODUIT. N'INSTALLEZ PAS LE PRODUIT PRES DE SOURCES DE CHALEUR.

- Ces substances pourraient provoquer un incendie.



Évitez d'installer le produit dans un espace étroit à mauvaise aération, comme une étagère ou un placard.

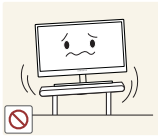
- De tels emplacements peuvent provoquer un incendie en raison d'une hausse de la température interne.



Conservez le sac d'emballage plastique du produit hors de portée des enfants.

- Ces sacs présentent un risque d'étouffement.

Avant utilisation du produit



N'installez pas le produit sur une surface instable ou sujette aux vibrations (étagère mal fixée, surface en pente, etc.).

- Le produit pourrait tomber et se casser ou provoquer des blessures.
- L'utilisation du produit dans une zone à vibrations excessives peut endommager le produit ou provoquer un incendie.



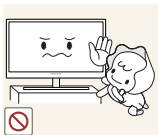
N'installez pas le produit dans un véhicule ou un endroit exposé à la poussière, à l'humidité (gouttes d'eau, etc.), à l'huile ou à la fumée.

- Un choc électrique ou un incendie pourrait en résulter.



N'exposez pas le produit directement au soleil, à la chaleur ou à un objet chaud comme un four.

- La durée de vie du produit pourrait s'en trouver réduite, ou un incendie pourrait se déclencher.



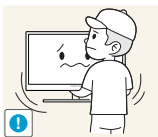
N'installez pas le produit à portée de jeunes enfants.

- Le produit pourrait tomber et blesser des enfants.



Les huiles comestibles, telles que l'huile de soja, peuvent endommager ou déformer le produit. N'installez pas le produit dans une cuisine ou à proximité d'un comptoir de cuisine.

Attention



Faites attention à ne pas faire tomber le produit quand vous le déplacez.

- Toute chute pourrait provoquer une défaillance du produit ou des blessures.



Ne posez pas le produit sur sa face avant.

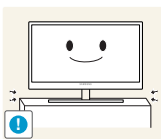
- L'écran pourrait être endommagé.



Si vous installez le produit sur un meuble ou une étagère, assurez-vous que le bord inférieur de la face avant du produit ne dépasse pas.

- Le produit pourrait tomber et se casser ou provoquer des blessures.
- N'installez le produit que sur des meubles ou étagères de taille adéquate.

Avant utilisation du produit



Posez le produit avec soin.

- Le produit pourrait tomber et se casser ou provoquer des blessures.



Toute installation du produit dans un endroit inhabituel (tel qu'un lieu exposé à de nombreuses particules fines, à des substances chimiques ou à des températures extrêmes, un aéroport ou une gare où le produit fonctionnerait en continu sur une longue période) pourrait considérablement réduire ses performances.

- Assurez-vous de bien consulter le Centre de service clientèle Samsung (page88) avant installation si vous voulez installer le produit dans ce type d'endroit.

Fonctionnement



Avertissement



Une tension élevée circule dans le produit. N'essayez pas de démonter, réparer ou modifier le produit par vous-même.

- Un choc électrique ou un incendie pourrait en résulter.
- Contactez le Centre de service clientèle Samsung (page88) pour toute réparation.



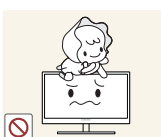
Avant de déplacer le produit, enclenchez bien le bouton de mise hors tension et retirez tous les câbles branchés au produit, y compris le câble d'alimentation et le câble d'antenne.

- Dans le cas contraire, le câble d'alimentation pourrait être endommagé et un incendie ou un choc électrique pourrait en résulter.



Si le produit génère un son étrange, une odeur de brûlé ou de la fumée, débranchez immédiatement le câble d'alimentation et contactez le Centre de service clientèle Samsung (page88).

- Un choc électrique ou un incendie pourrait en résulter.



Ne laissez pas les enfants se pendre au produit ou grimper dessus.

- Le produit pourrait tomber et vos enfants se blesser superficiellement ou gravement.



En cas de chute du produit ou d'endommagement de l'extérieur, mettez le produit hors tension, débranchez le câble d'alimentation et contactez le Centre de service clientèle Samsung (page88).

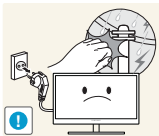
- Un choc électrique ou un incendie pourrait en résulter.

Avant utilisation du produit



Ne posez pas d'objet lourd, de jouet ou de bonbons sur le produit.

- Le produit ou l'objet lourd pourrait tomber si des enfants tentaient d'atteindre le jouet ou les bonbons, pouvant provoquer de graves blessures.



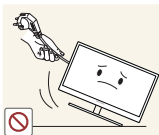
Pendant un orage ou des éclairs, débranchez le câble d'alimentation et ne touchez pas au câble de l'antenne.

- Un choc électrique ou un incendie pourrait en résulter.



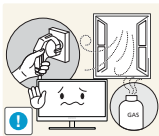
Ne faites pas tomber d'objets sur le produit et ne générez aucun impact.

- Un choc électrique ou un incendie pourrait en résulter.



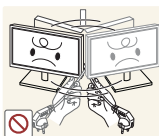
Ne tentez pas de déplacer le produit en tirant sur un câble tel que le câble d'alimentation.

- Le câble d'alimentation pourrait être endommagé et une défaillance du produit, un incendie ou un choc électrique pourrait en résulter.



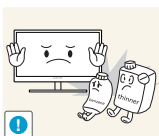
En cas de détection d'une fuite de gaz, ne touchez ni le produit, ni la fiche du câble d'alimentation. De plus, aérez immédiatement la zone.

- Des étincelles peuvent provoquer une explosion ou un incendie.
- Pendant un orage ou des éclairs, ne touchez pas au câble d'alimentation ou au câble de l'antenne.



Ne tentez pas de soulever ou de déplacer le produit en tirant sur un câble tel que le câble d'alimentation.

- Le câble d'alimentation pourrait être endommagé et une défaillance du produit, un incendie ou un choc électrique pourrait en résulter.



N'utilisez ni ne conservez de pulvérisateur combustible ou de substance inflammable à proximité du produit.

- Une explosion ou un incendie pourrait en résulter.



Assurez-vous que les aérations ne sont pas bloquées par une nappe ou des rideaux.

- Cela pourrait provoquer un incendie en raison d'une hausse de la température interne.

Avant utilisation du produit



N'insérez pas d'objet métallique (baguette, pièce de monnaie, épingle à cheveux, etc.) ou d'objet inflammable (papier, allumette, etc.) dans la ventilation ou les ports du produit.

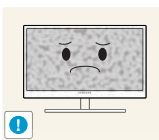
- Si de l'eau ou toute autre substance étrangère pénètre dans le produit, mettez bien le produit hors tension, débranchez le câble d'alimentation et contactez le Centre de service clientèle Samsung (page 88).
- Une défaillance du produit, un choc électrique ou un incendie pourrait en résulter.



Ne placez pas d'objets contenant du liquide (vases, pots, bouteilles, etc.) ou d'objets métalliques sur le produit.

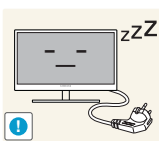
- Si de l'eau ou toute autre substance étrangère pénètre dans le produit, mettez bien le produit hors tension, débranchez le câble d'alimentation et contactez le Centre de service clientèle Samsung (page 88).
- Une défaillance du produit, un choc électrique ou un incendie pourrait en résulter.

Attention



Si vous laissez une image fixe affichée à l'écran pendant une longue période, un phénomène de rémanence risque de se produire ou cela peut donner lieu à des pixels défectueux.

- Si vous ne pensez pas utiliser le produit pendant une longue période, activez le mode d'économie d'énergie ou un économiseur d'écran à image mobile.



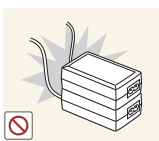
Débranchez le câble d'alimentation de la prise si vous prévoyez de ne pas utiliser le produit pendant une durée prolongée (vacances, etc.).

- Un incendie pourrait être provoqué par de la poussière accumulée, une surchauffe, un choc électrique ou une fuite électrique.



Appliquez la résolution et la fréquence recommandées au produit.

- Dans le cas contraire, votre vue pourrait être altérée.



Ne mettez pas ensemble plusieurs adaptateurs d'alimentation CC.

- Ces substances pourraient provoquer un incendie.



Retirez le sac plastique de l'adaptateur d'alimentation CC avant de l'utiliser.

- Ces substances pourraient provoquer un incendie.

Avant utilisation du produit



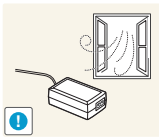
Ne laissez pas d'eau entrer dans l'adaptateur d'alimentation CC et ne le mouillez pas.

- Un choc électrique ou un incendie pourrait en résulter.
- Évitez d'utiliser le produit en extérieur, où il peut être exposé à la pluie ou à la neige.
- Faites bien attention à ne pas mouiller l'adaptateur d'alimentation CC quand vous lavez le sol.

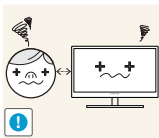


Ne placez pas l'adaptateur d'alimentation CC à proximité d'appareils de chauffage.

- Ces substances pourraient provoquer un incendie.



Conservez l'adaptateur d'alimentation CC dans une zone bien aérée.



Regarder l'écran de trop près pendant une longue période peut altérer votre vue.



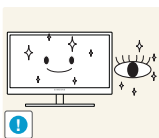
Ne tenez pas le moniteur à l'envers et ne le déplacez pas en le tenant par le support.

- Le produit pourrait tomber et se casser ou provoquer des blessures.



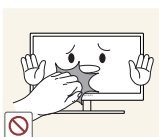
N'utilisez pas d'humidificateurs ou de fours à proximité du produit.

- Un choc électrique ou un incendie pourrait en résulter.

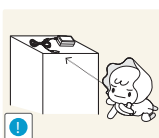


Reposez vos yeux pendant plus de 5 minutes après 1 heure d'utilisation du produit.

- Votre fatigue oculaire en sera atténuée.



Ne touchez pas l'écran quand le produit est sous tension depuis longtemps, car il pourrait être chaud.



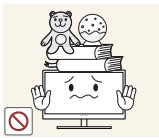
Stockez les petits accessoires utilisés avec le produit hors de portée des enfants.

Avant utilisation du produit



Faites preuve de prudence lorsque vous réglez l'angle du produit ou la hauteur du support.

- Les enfants pourraient en effet se coincer les doigts ou les mains et se blesser.
- Si vous penchez trop fortement le produit, il pourrait tomber et blesser quelqu'un.



Ne placez pas d'objets lourds sur le produit.

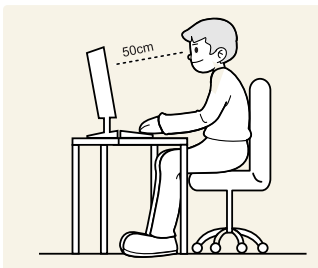
- Il pourrait en résulter une défaillance du produit ou des blessures.



Lorsque vous utilisez un casque ou des écouteurs, ne réglez pas le volume sur un niveau trop élevé.

- Vous risqueriez de souffrir de troubles de l'audition.

Position appropriée lors de l'utilisation du produit



Utilisez le produit en adoptant la position suivante.

- Redressez votre dos.
- Gardez une distance de 45-50 cm entre vos yeux et l'écran, et regardez légèrement vers le bas en direction de l'écran.
Gardez vos yeux directement en face de l'écran.
- Ajustez l'angle pour que la lumière ne se reflète pas sur l'écran.
- Gardez vos avant-bras perpendiculaires à la partie supérieure de vos bras et au même niveau que le dos de vos mains.
- Gardez vos épaules à un angle à peu près droit.
- Réglez la hauteur du produit pour pouvoir garder vos genoux pliés à 90 degrés ou plus, vos talons posés au sol et vos bras plus bas que votre cœur.

Table des matières

AVANT UTILISATION DU PRODUIT

2

2

2

3

3

4

4

5

5

6

8

12

PRÉPARATIFS

18

18

19

20

20

22

23

23

24

25

26

Copyright

Icônes utilisées dans ce guide

Symboles de mesures de sécurité

Nettoyage

Nettoyage

Sécurisation de l'espace d'installation

Précautions de stockage

Consignes de sécurité

Électricité et sécurité

Installation

Fonctionnement

Position appropriée lors de l'utilisation du produit

Vérification du contenu

Retrait de l'emballage

Vérification des composants

Pièces

Boutons frontaux

Face arrière

Installation

Fixation du socle

Réglage de l'inclinaison du produit

Installation d'un support mural ou de bureau

Verrou antivol

Table des matières

UTILISATION DE "MHL(MOBILE HIGH-DEFINITION LINK, LIAISON MOBILE HAUTE DÉFINITION)"	28	"MHL" (Mobile High-Definition Link, Liaison mobile haute définition)
	29	Utilisation de "MHL"
	31	Désactivation de "MHL"
CONNEXION ET UTILISATION D'UN PÉRIPHÉRIQUE SOURCE	32	Avant toute connexion
	32	Points à vérifier avant la connexion
	32	Branchement de l'alimentation
	33	Connexion et utilisation d'un ordinateur
	33	Connexion à un PC
	34	Connexion à un casque ou à des enceintes
	35	Installation de pilote
	36	Définition de la résolution optimale
	37	Modification de la résolution via un PC
CONFIGURATION D'ÉCRAN	40	Luminosité
	40	Configuration de la Luminosité
	41	Contraste
	41	Configuration du Contraste
	42	Netteté
	42	Configuration de la Netteté
	43	SAMSUNG MAGIC Bright
	43	Configuration de SAMSUNG MAGIC Bright
	45	SAMSUNG MAGIC Angle
	45	Configuration de SAMSUNG MAGIC Angle

Table des matières

	47	Régl. de base
	47	Ajustement de Régl. de base
	48	Régl. précis
	48	Ajustement de Régl. précis
	49	Temps de réponse
	49	Configuration du Temps de réponse
	50	Niveau noir HDMI
	50	Configuration des paramètres Niveau noir HDMI
CONFIGURATION DE LA TEINTE	51	SAMSUNG MAGIC Color
	51	Configuration de SAMSUNG MAGIC Color
	52	Rouge
	52	Configuration du Rouge
	53	Vert
	53	Configuration du Vert
	54	Bleu
	54	Configuration du Bleu
	55	Nuance coul.
	55	Configuration des paramètres Nuance Coul.
	56	Gamma
	56	Configuration du Gamma
REDIMENSIONNE MENT OU DÉPLACEMENT DE L'ÉCRAN	57	Position H et Position V
	57	Configuration des fonctions Position H et Position V
	58	Taille d'image
	58	Changement de Taille d'image

Table des matières

CONFIGURATION ET RÉINITIALISATION

MENU INFORMATIONS ET AUTRES

59	Menu Position H et Menu Position V
59	Configuration des fonctions Menu Position H et Menu Position V
60	Réinitialiser
60	Initialisation des paramètres (Réinitialiser)
61	Langue
61	Changement de Langue
62	Econ. Énergie
62	Configuration la fonction d'économie d'énergie
63	Min. arr. On/Off
63	Configuration de Min. arr. On/Off
64	Régl. min. arr.
64	Configuration de Régl. min. arr.
65	Mode PC/AV
65	Configuration du Mode PC/AV
66	Tch Nombre répét.
66	Configuration de Tch Nombre répét.
67	Source auto
67	Configuration de Source auto
68	Aff. heure
68	Configuration d' Aff. heure
69	Transp. des menus
69	Modification de la Transp. des menus
70	INFORMATIONS
70	Affichage des INFORMATIONS
70	Configuration du volume de l'écran initial
70	Volume
71	Mode Son

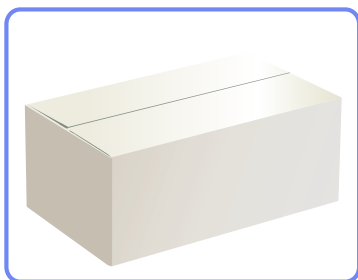
Table des matières

INSTALLATION DU LOGICIEL	72	Magic Tune
	72	Qu'est-ce que MagicTune?
	72	Installation du logiciel
	73	Désinstallation du logiciel
	74	MultiScreen
	74	Installation du logiciel
	76	Désinstallation du logiciel
GUIDE DE DÉPANNAGE	77	Exigences préalables à tout contact avec le service clientèle de Samsung
	77	Test du produit
	77	Vérification de la résolution et de la fréquence
	77	Vérifiez les éléments suivants :
	80	Questions-réponses
CARACTÉRISTIQUES TECHNIQUES	82	Généralités
	84	Economiseur d'énergie
	85	Tableau des modes de signal standard
ANNEXE	88	Comment contacter SAMSUNG dans le monde
	93	Mise au rebut appropriée
	93	Les bons gestes de mise au rebut de ce produit (Déchets d'équipements électriques et électroniques)
	94	Terminologie

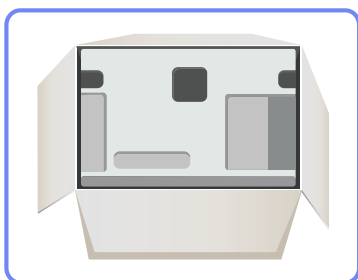
1.1 Vérification du contenu

1.1.1 Retrait de l'emballage

- 1 Ouvrez le carton d'emballage. Faites bien attention à ne pas endommager le produit si vous ouvrez l'emballage avec un instrument tranchant.



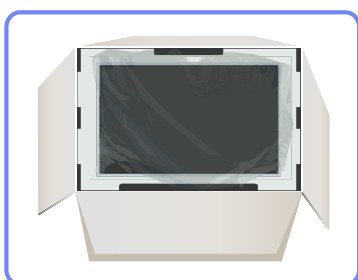
- 2 Retirez la mousse de polystyrène du produit.



- 3 Vérifiez les composants et retirez le polystyrène, ainsi que l'emballage en plastique.



Cette image est présentée uniquement pour référence.



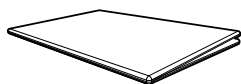
- 4 Rangez la boîte dans un endroit sec, de sorte que vous puissiez la réutiliser pour déplacer le produit ultérieurement.

1.1.2 Vérification des composants



- En cas d'élément manquant, contactez le vendeur auprès duquel vous avez acheté le produit.
- L'aspect des composants et éléments vendus séparément peut être différent de l'illustration.

Composants



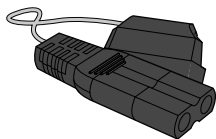
Guide d'installation rapide



Carte de garantie (Non disponible dans certains pays)



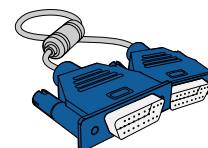
Manuel d'utilisation



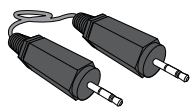
Câble d'alimentation



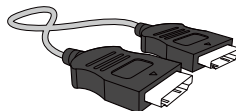
Adaptateur CC



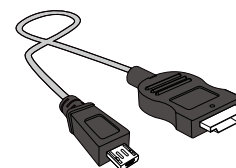
Câble D-SUB (en option)



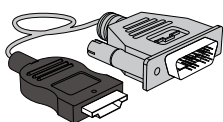
Câble stéréo



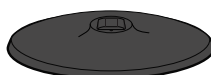
Câble HDMI (en option)



Câble MHL



Câble HDMI-DVI (en option)



Support



Connecteur de support



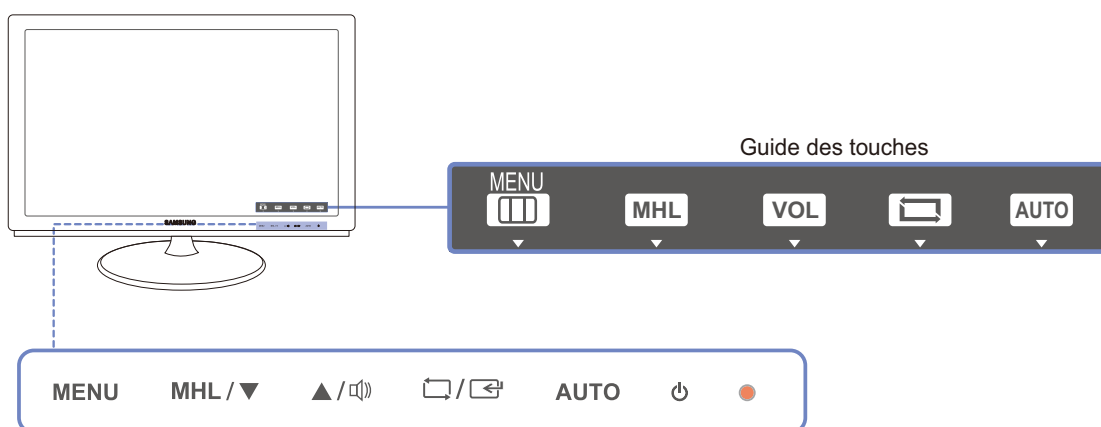
Les composants peuvent être différents suivant la région.

1.2 Pièces



1.2.1 Boutons frontaux












La couleur et la forme des pièces peuvent différer de ce qui est illustré. Les spécifications sont communiquées sous réserve de modifications sans préavis dans le but d'améliorer la qualité.



Ce bouton est de type tactile. Tapez légèrement sur le bouton avec un doigt.

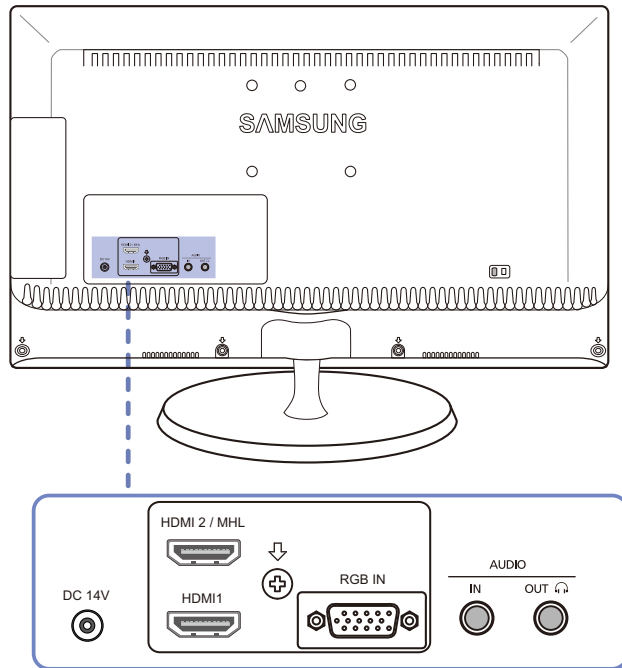
Icônes	Description
<p style="text-align: center;">MENU</p>	<ul style="list-style-type: none"> Ouvrez ou fermez le menu d'affichage à l'écran (OSD), ou revenez au dernier menu. Verrouillage des menus à l'écran : conservez les paramètres actuels, ou verrouillez le contrôle de l'OSD pour empêcher toute modification involontaire des paramètres. Activer : Pour verrouiller les menus à l'écran, appuyez sur le bouton [MENU] pendant dix secondes. Désactiver : Pour déverrouiller les menus à l'écran, appuyez sur le bouton [MENU] pendant 10 secondes. <p> Si les menus à l'écran sont verrouillés,</p> <ul style="list-style-type: none"> Les options Luminosité et Contraste, SAMSUNG MAGICBright peuvent être réglées, et les INFORMATIONS peuvent être consultées.
<p style="text-align: center;">MHL</p>	<p>Si vous appuyez sur le bouton [MHL] alors que votre smartphone est branché au port [HDMI 2 / MHL] du produit, la fonction MHL s'active, ce qui vous permet d'importer des données du smartphone vers le produit.</p> <p> Pour plus d'informations sur la fonction MHL, consultez la section "Utilisation de "MHL(Mobile High-Definition Link, Liaison mobile haute définition)"".</p>
<p style="text-align: center;">▲ / ▼</p>	<p>Passez au menu supérieur ou inférieur ou réglez la valeur d'une option sur le menu OSD.</p>

Icônes	Description
	Quand le guide des touches s'affiche, le bouton [] active la fonction attribuée au Volume .
	Permet de confirmer une sélection de menu. Si vous appuyez sur le bouton [] quand le menu OSD n'est pas affiché, la source d'entrée sera modifiée (Analogique/HDMI 1/HDMI 2/MHL). Si vous mettez le produit sous tension ou modifiez la source d'entrée en appuyant sur le bouton [], un message indiquant la source d'entrée modifiée apparaîtra dans le coin supérieur gauche de l'écran.
AUTO	Appuyez sur le bouton [AUTO] pour régler automatiquement les paramètres de l'écran.  Si vous modifiez la résolution dans les propriétés d'affichage, la fonction Réglage Automatique est activée.
	Mettre l'écran sous et hors tension.
 (Voyant de mise sous tension)	Le voyant d'alimentation sera allumé si le produit fonctionne normalement.  Pour réduire votre consommation énergétique, il est conseillé de débrancher le câble d'alimentation quand vous prévoyez de ne pas utiliser le produit pendant une période prolongée.
Guide des touches	Lorsque vous appuyez sur un bouton de contrôle sur le produit, le guide des touches s'affiche avant que le menu à l'écran ne s'ouvre. (Le guide présente la fonction du bouton utilisé.) Pour accéder au menu à l'écran alors que le guide est affiché, appuyez de nouveau sur le bouton correspondant. Le guide des touches peut varier selon la fonction ou le modèle du produit. Référez-vous au produit utilisé.

1.2.2 Face arrière



La couleur et la forme des pièces peuvent différer de ce qui est illustré. Les spécifications sont communiquées sous réserve de modifications sans préavis dans le but d'améliorer la qualité.



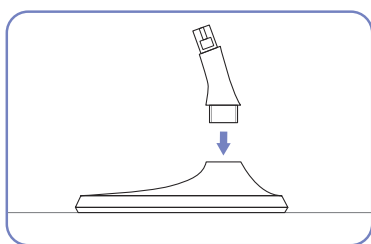
Port	Ports
	Permet le branchement à l'adaptateur d'alimentation CC.
	Permet le branchement à un périphérique source via un câble HDMI.
	Permet le branchement à un périphérique source prenant en charge la fonction MHL à l'aide du câble MHL . Permet le branchement à un périphérique source via un câble HDMI.
	Permet le branchement à un PC via le câble D-SUB.
	Permet le branchement à une source d'entrée audio via un câble audio.
	Permet le branchement à un périphérique de sortie audio tel qu'un casque.

1.3 Installation

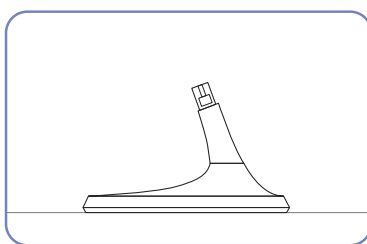
1.3.1 Fixation du socle



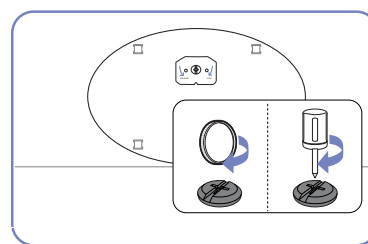
Avant de monter l'appareil, posez-le sur une surface plane et stable, de telle façon que l'écran soit orienté vers le bas.



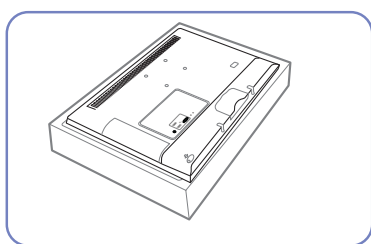
Insérez le connecteur du pied dans le pied, dans le sens indiqué sur l'illustration.



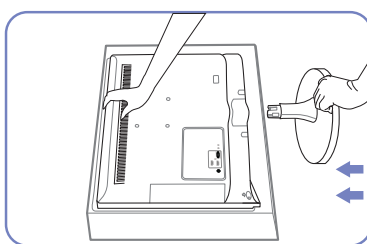
Vérifiez que le connecteur du pied est correctement branché.



Tournez complètement la vis de connexion dans le bas du pied, de façon à ce qu'il soit solidement fixé.

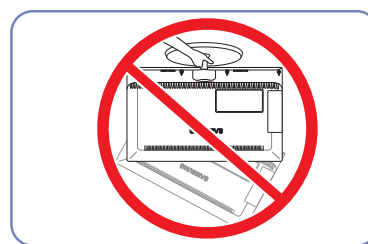


Posez un chiffon doux sur la table, afin de protéger l'appareil. Posez l'appareil sur le chiffon de telle façon que sa partie avant soit tournée vers le bas.



Soutenez le corps de l'appareil à l'aide d'une main comme le montre l'illustration.

Poussez le pied monté dans le corps de l'appareil, dans le sens de la flèche, comme le montre l'illustration.



- Avertissement
Ne soulevez pas le produit à l'envers en le tenant par le socle.

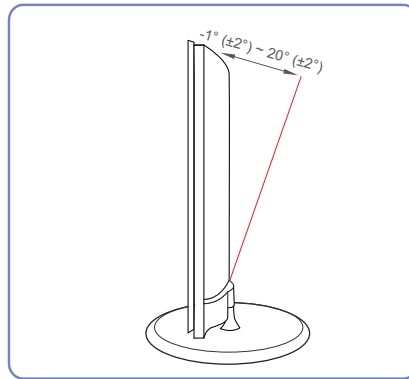


La couleur et la forme des pièces peuvent différer de ce qui est illustré. Les spécifications sont communiquées sous réserve de modifications sans préavis dans le but d'améliorer la qualité.

1.3.2 Réglage de l'inclinaison du produit



La couleur et la forme des pièces peuvent différer de ce qui est illustré. Les spécifications sont communiquées sous réserve de modifications sans préavis dans le but d'améliorer la qualité.



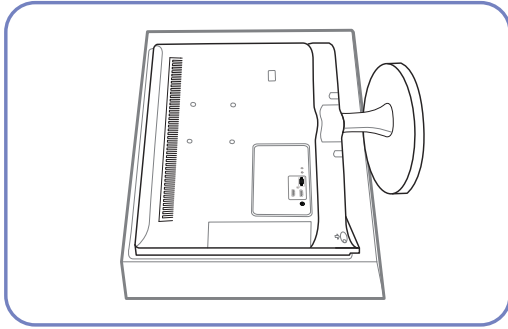
- Vous pouvez régler l'inclinaison de votre moniteur.
- Tenez la partie supérieure du produit et réglez l'inclinaison avec prudence.

1.3.3 Installation d'un support mural ou de bureau

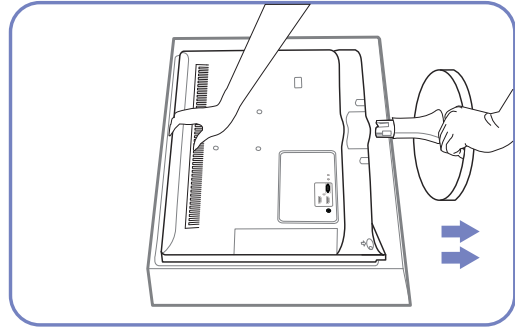
Avant de commencer l'installation



Eteignez le produit et retirez le câble d'alimentation de la prise.



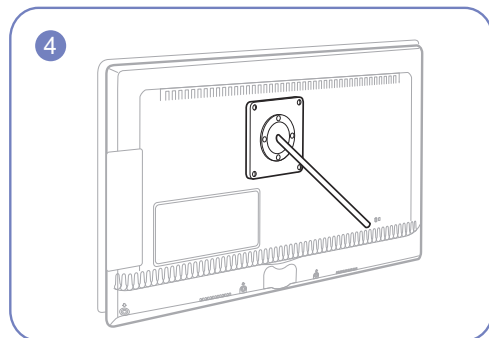
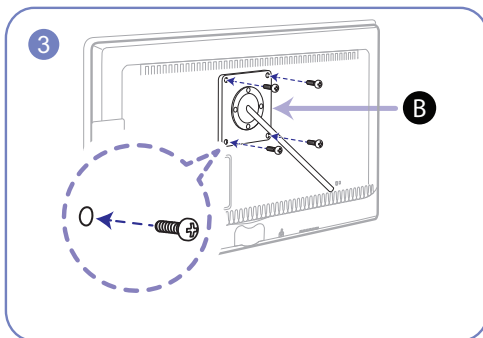
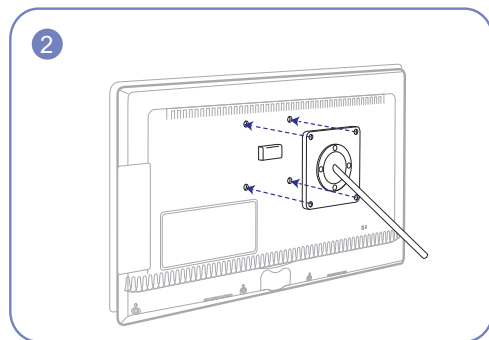
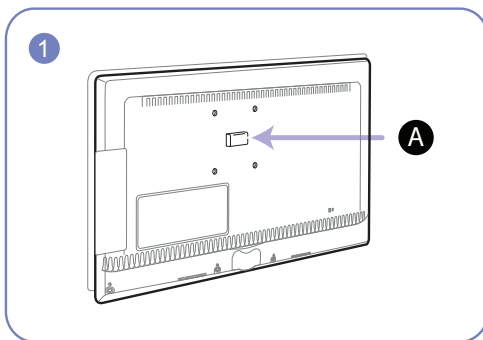
Étalez un chiffon ou un coussin sur une surface plane. Posez-y le produit face vers le bas.



Soutenez le corps de l'appareil à l'aide d'une main comme le montre l'illustration.

Tirez le pied dans le sens de la flèche, comme le montre l'illustration, afin de le détacher.

Installation d'un support mural ou de bureau



A Fixez le support mural ou de bureau ici

B Fixation (vendue séparément).

Alignez les logements, puis à l'aide des vis, fixez solidement la fixation du produit avec les pièces correspondantes du support mural ou de bureau.

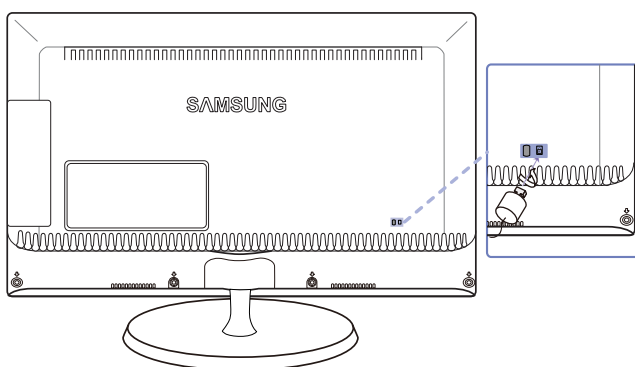


Remarques

- L'utilisation de vis d'une longueur supérieure à la longueur standard risque d'endommager les composants internes du produit.
- La longueur des vis requises pour un support mural non conforme aux normes VESA peut varier selon les spécifications.
- N'utilisez pas de vis non conformes aux normes VESA. Ne fixez pas le support mural ou de bureau en exerçant une pression trop forte. Cela pourrait endommager le produit ou provoquer sa chute, entraînant des blessures corporelles. La société décline toute responsabilité quant à d'éventuels dommages matériels ou corporels résultant de l'utilisation de vis inadaptées ou de la fixation d'un support mural/de bureau en exerçant une pression trop forte.
- La société décline toute responsabilité quant à d'éventuels dommages matériels ou corporels résultant de l'utilisation d'un kit de montage mural différent de celui spécifié ou d'une installation sans assistance.
- Pour fixer le produit à un mur, veillez à acheter un kit de montage mural pouvant être installé à 10 cm minimum du mur.
- Veillez à utiliser un kit de montage mural conforme aux normes.

1.3.4 Verrou antivol

Un verrou antivol vous permet d'utiliser le produit en toute sécurité, même dans les lieux publics. La forme du dispositif de verrouillage et la méthode utilisée dépendent du fabricant. Pour plus d'informations, reportez-vous au guide de l'utilisateur fourni avec votre dispositif antivol. Le dispositif de verrouillage est vendu séparément.



La couleur et la forme des pièces peuvent différer de ce qui est illustré. Les spécifications sont communiquées sous réserve de modifications sans préavis dans le but d'améliorer la qualité.

Pour verrouiller un dispositif antivol :

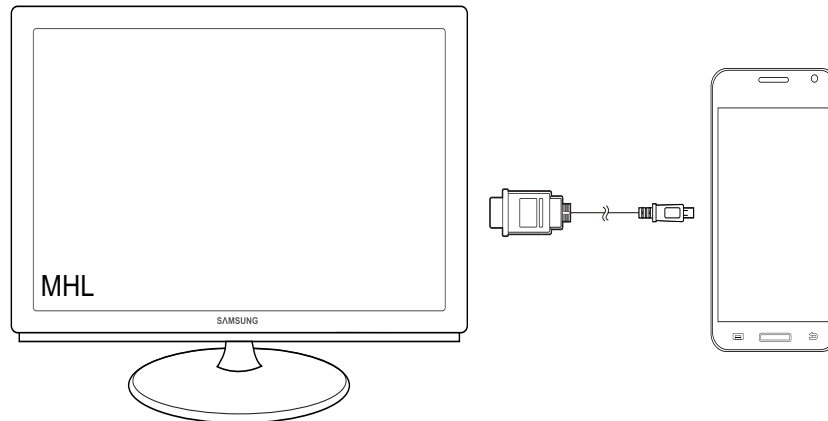
- 1 Fixez les câbles de votre dispositif antivol à un objet lourd, tel qu'un bureau.
- 2 Faites passer une extrémité du câble dans la boucle à l'autre extrémité.
- 3 Insérez le dispositif antivol dans l'emplacement antivol situé à l'arrière du produit.
- 4 Verrouillez le dispositif antivol.



- Vous pouvez acheter un dispositif antiviol séparément.
- Pour plus d'informations, reportez-vous au guide de l'utilisateur fourni avec votre dispositif antiviol.
- Les dispositifs antiviol sont disponibles chez les revendeurs de matériel électronique ou en ligne.

2.1 "MHL" (Mobile High-Definition Link, Liaison mobile haute définition)

Cette fonction vous permet de profiter des vidéos ou photos (importées depuis un périphérique mobile connecté prenant en charge le mode **MHL**) sur l'écran du produit.

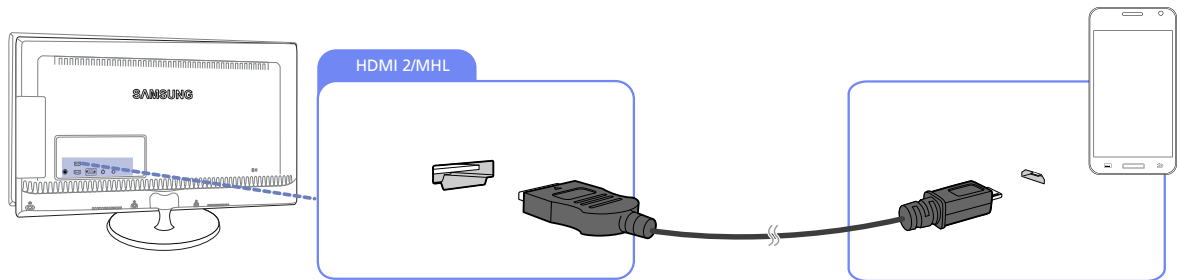


- Pour rechercher une liste de périphériques certifiés **MHL**, rendez-vous sur le site Web de Samsung (<http://www.samsung.com>).
- Pour utiliser la fonction **MHL**, la dernière version logicielle doit être installée sur le périphérique mobile.
- La disponibilité de la fonction MHL peut dépendre des performances ou fonctionnalités des périphériques mobiles proposés.
- La taille de l'écran du produit étant supérieure à celle des périphériques mobiles, la qualité d'image peut être altérée.
- Ce produit est officiellement certifié **MHL**. En cas de problème lors de l'utilisation de la fonction MHL, veuillez contacter le fabricant du périphérique mobile.
- La qualité d'image peut être altérée lorsque le contenu (importé depuis le périphérique mobile) à faible résolution est lu sur le produit.

Utilisation de "MHL(Mobile High-Definition Link, Liaison mobile haute définition)"

2.1.1 Utilisation de "MHL"

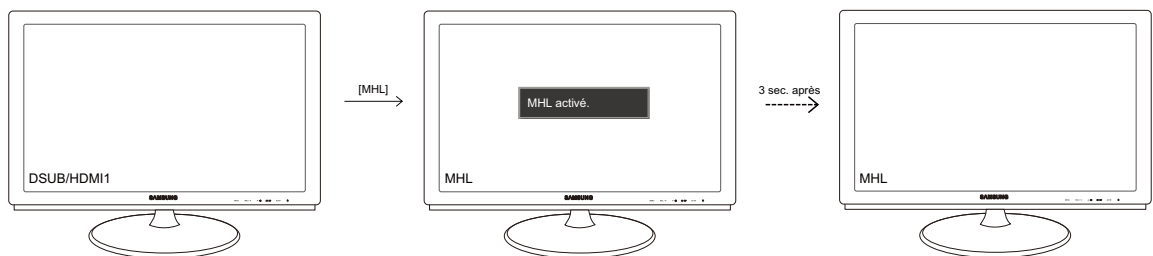
- 1 Raccordez le port USB du périphérique mobile au port [HDMI 2 / MHL] du produit à l'aide du câble MHL.



- Quand le câble **MHL** est utilisé, le port [HDMI 2 / MHL] est le seul port du produit qui prend en charge la fonction **MHL**.
 - Un périphérique mobile doit être acheté séparément.
- 2 Connectez l'adaptateur secteur au produit et à une prise de courant. (Pour plus d'informations, reportez-vous à "3.2Branchement de l'alimentation".)
 - 3 Appuyez sur le bouton [**MHL**] pour activer le mode **MHL**.



- 4 L'apparition du message suivant signifie que le mode **MHL** est activé. L'écran **MHL** s'affichera alors.



- Le temps indiqué 3 secondes (correspondant au temps d'attente avant l'affichage de l'écran MHL) peut varier en fonction du périphérique mobile.

Utilisation de "MHL(Mobile High-Definition Link, Liaison mobile haute définition)"

Quand le périphérique mobile est en mode veille



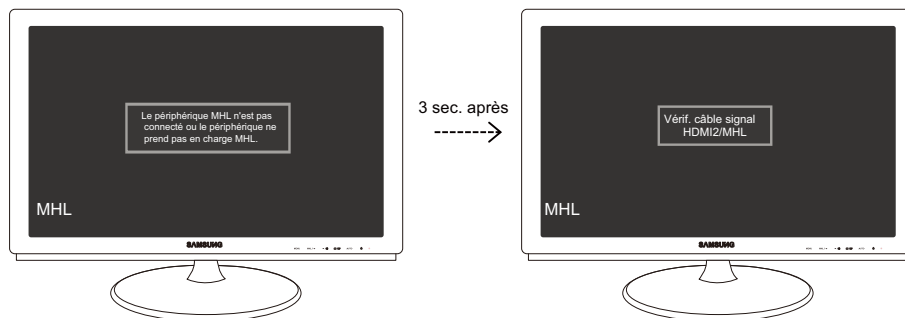
Quand le périphérique mobile est en mode veille, le message suivant apparaît à la place de l'écran MHL. Pour afficher l'écran **MHL**, désactivez le mode veille.



Quand le périphérique mobile n'est pas branché ou ne prend pas en charge MHL



- Quand le périphérique mobile n'est pas branché au produit ou ne prend pas en charge la fonction **MHL**, le message suivant apparaît.
- Si le mode **MHL** n'est pas activé, vérifiez le branchement du périphérique mobile.
- Si le mode **MHL** n'est pas activé, vérifiez que le périphérique mobile prend bien en charge **MHL**.
- Si le mode **MHL** n'est pas activé bien que le périphérique mobile prenne en charge **MHL**, installez la dernière version du microprogramme du périphérique mobile.



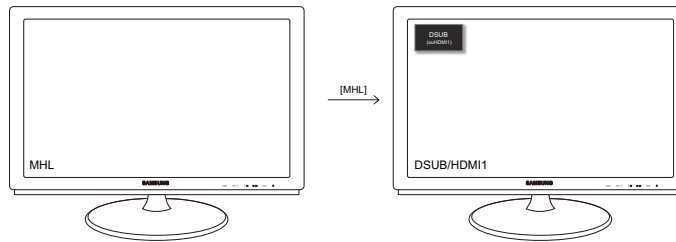
Le temps indiqué 3 secondes (correspondant au temps d'attente avant l'affichage de l'écran MHL) peut varier en fonction du périphérique mobile.

Utilisation de "MHL(Mobile High-Definition Link, Liaison mobile haute définition)"

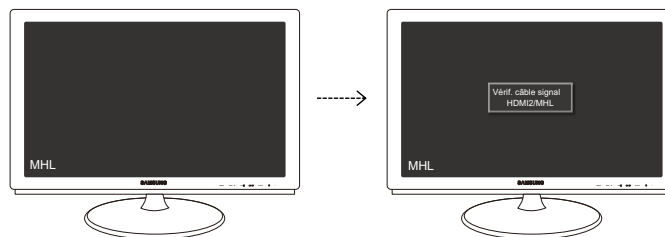
2.1.2 Désactivation de "MHL"

Désactivation de MHL à l'aide du bouton [MHL]

Quand la fonction **MHL** est activée, appuyez sur le bouton **[MHL]**. La fonction **MHL** est alors désactivée.



Le changement automatique de source d'entrée ne s'effectue que si un câble est branché à un port autre que le port [HDMI 2 / MHL].



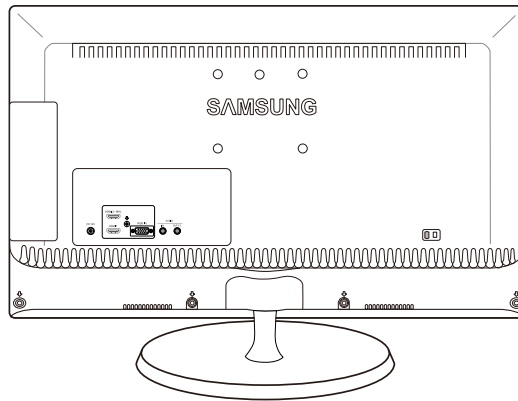
Quand vous débranchez le câble ou mettez le périphérique mobile hors tension

Si vous débranchez le câble **MHL** ou mettez le périphérique mobile hors tension alors que la fonction **MHL** est activée, la fonction **MHL** est désactivée.



- Si le câble **MHL** est débranché, le produit affichera le message **Vérif. câble signal** et conservera le mode **MHL**.
- Le temps indiqué 3 secondes (correspondant au temps d'attente avant l'affichage de l'écran MHL) peut varier en fonction du périphérique mobile.

3.1 Avant toute connexion

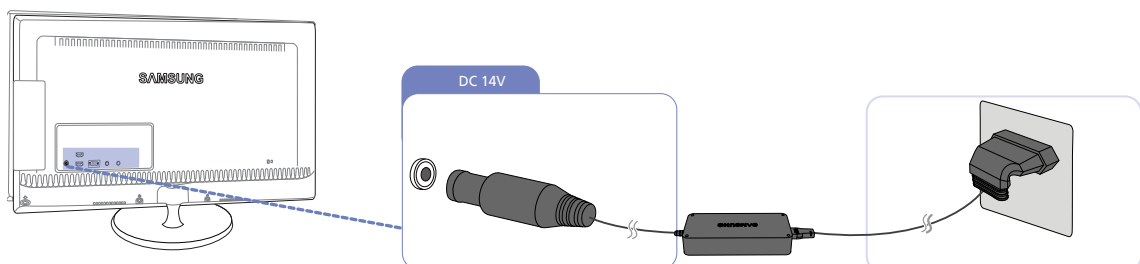


3.1.1 Points à vérifier avant la connexion

- Avant de connecter un périphérique source, lisez le mode d'emploi qui l'accompagne. Le nombre et la position des ports peuvent varier en fonction du type de périphérique.
- Ne branchez pas le câble d'alimentation avant que tous les branchements n'aient été établis. Si vous branchez le câble d'alimentation en cours de connexion, vous risquez d'endommager le produit.
- Vérifiez les types de ports auxquels vous souhaitez vous connecter à l'arrière du produit.

3.2 Branchement de l'alimentation

- Connectez l'adaptateur d'alimentation au port [DC] situé à l'arrière de l'appareil. Branchez le cordon d'alimentation sur l'adaptateur et la prise murale. (La tension d'entrée est adaptée automatiquement.)



3.3 Connexion et utilisation d'un ordinateur

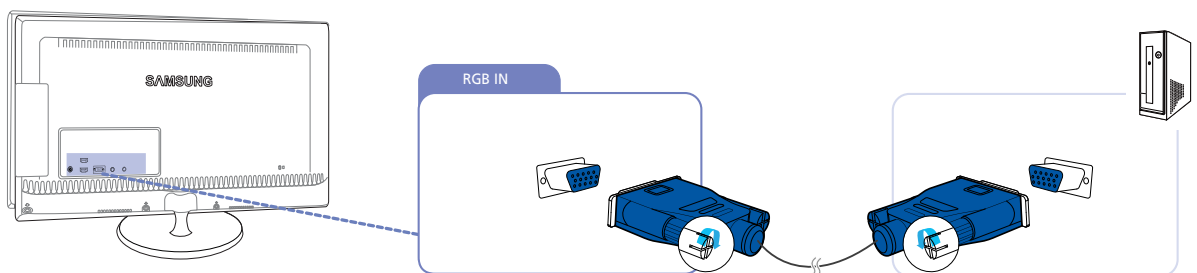
3.3.1 Connexion à un PC

- Sélectionnez la méthode de connexion adaptée à votre ordinateur.



Les composants de connexion peuvent varier en fonction des produits.

Connexion via le câble D-SUB (type analogique)

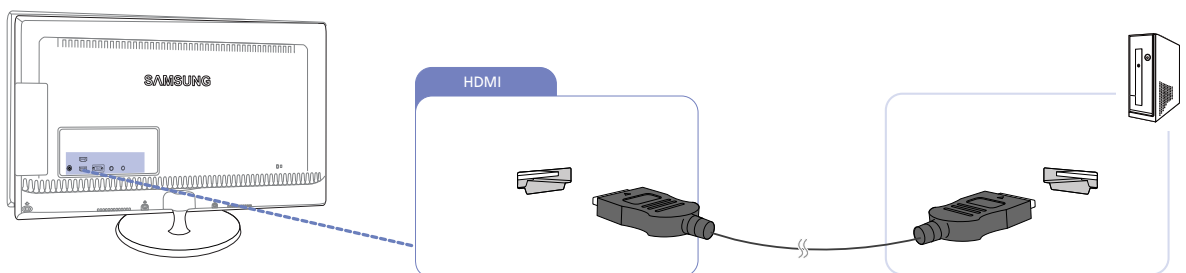


- 1 Connectez le câble D-SUB au port [RGB IN] à l'arrière du produit et au port RGB de l'ordinateur.
- 2 Connectez l'adaptateur secteur au produit et à une prise de courant. Appuyez ensuite sur l'interrupteur d'alimentation du PC.
(Pour plus d'informations, reportez-vous à "3.2 Branchement de l'alimentation".)
- 3 Appuyez sur [] pour définir **Analogique** en tant que source d'entrée.



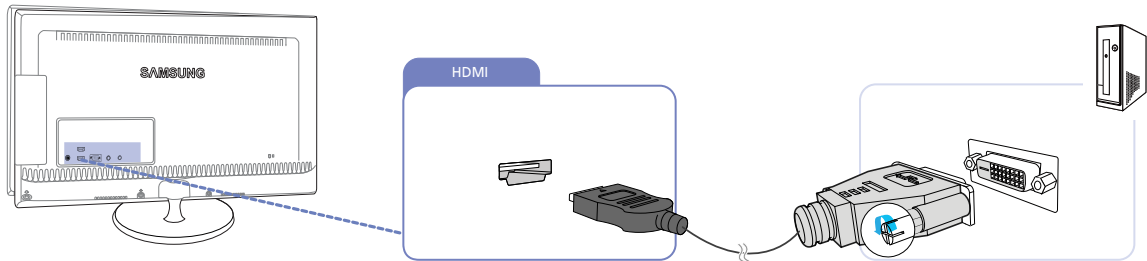
Pour activer le son, branchez un câble audio.

Connexion à l'aide d'un câble HDMI




- 1 Connectez le câble HDMI au port HDMI à l'arrière du produit et au port HDMI de l'ordinateur.
- 2 Connectez l'adaptateur secteur au produit et à une prise de courant. Appuyez ensuite sur l'interrupteur d'alimentation du PC.
(Pour plus d'informations, reportez-vous à "3.2 Branchement de l'alimentation".)
- 3 Appuyez sur le bouton [] pour modifier la source d'entrée en **HDMI 1** ou **HDMI 2/MHL IN**.

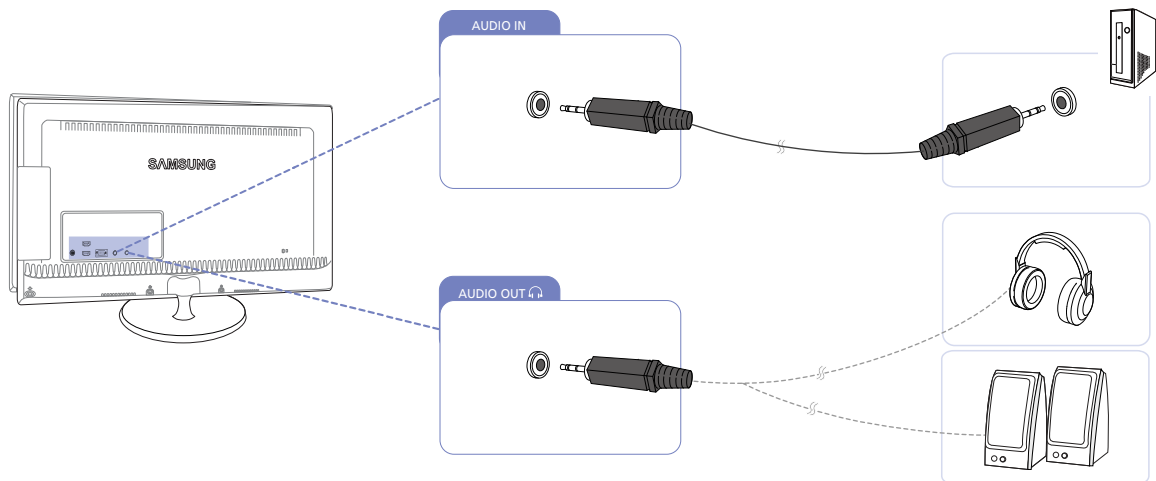
Connexion à l'aide d'un câble HDMI-DVI



- 1 Connectez le câble HDMI-DVI au port HDMI à l'arrière du produit et au port DVI de l'ordinateur.
- 2 Connectez l'adaptateur secteur au produit et à une prise de courant. Appuyez ensuite sur l'interrupteur d'alimentation du PC.
(Pour plus d'informations, reportez-vous à "3.2 Branchement de l'alimentation".)
- 3 Appuyez sur le bouton [] pour modifier la source d'entrée en **HDMI 1** ou **HDMI 2/MHL IN**.

 Pour activer le son, branchez un câble audio.

3.3.2 Connexion à un casque ou à des enceintes



- 1 Branchez un périphérique de sortie audio (comme un casque ou des écouteurs) au port [] du produit.

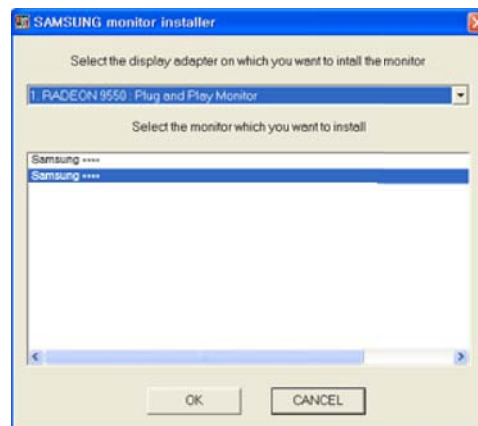
 Pour activer le son, branchez un câble audio.

3.3.3 Installation de pilote



- Vous pouvez définir la résolution et la fréquence optimales pour ce produit en installant les pilotes correspondants.
- Vous trouverez un pilote d'installation sur le CD fourni avec le produit.
- Si le fichier fourni est défectueux, rendez-vous sur la page d'accueil de Samsung (<http://www.samsung.com>) pour y télécharger le fichier.

- 1 Insérez le CD du manuel utilisateur fourni avec le produit dans le lecteur de CD-ROM.
- 2 Cliquez sur "Windows Driver".
- 3 Suivez les instructions à l'écran pour procéder à l'installation.
- 4 Sélectionnez le modèle dans la liste.

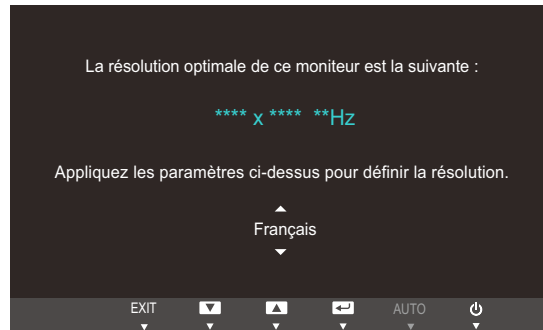


- 5 Accédez aux Propriétés d'affichage et assurez-vous que la résolution et la fréquence de rafraîchissement sont appropriées au système.
Pour de plus amples informations, reportez-vous au manuel du système d'exploitation Windows.

3.3.4 Définition de la résolution optimale

Un message d'information relatif à la définition de la résolution optimale apparaîtra lors de votre première mise sous tension du produit après l'achat.

Sélectionnez une langue et modifiez la résolution en lui attribuant la valeur optimale.



- 1 Appuyez sur [**▲**/**▼**] pour passer à la langue voulue, puis sur [**□**/**↔**].
- 2 Pour masquer le message d'information, appuyez sur [**MENU**].



- Si vous n'avez pas choisi la résolution optimale, le message apparaîtra jusqu'à trois fois pendant une période donnée, même si le produit est mis hors tension, puis remis sous tension.
- La résolution optimale peut aussi être sélectionnée dans le **Panneau de configuration** de votre PC.

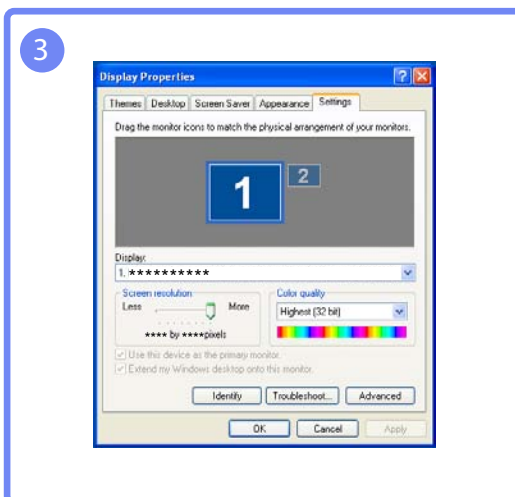
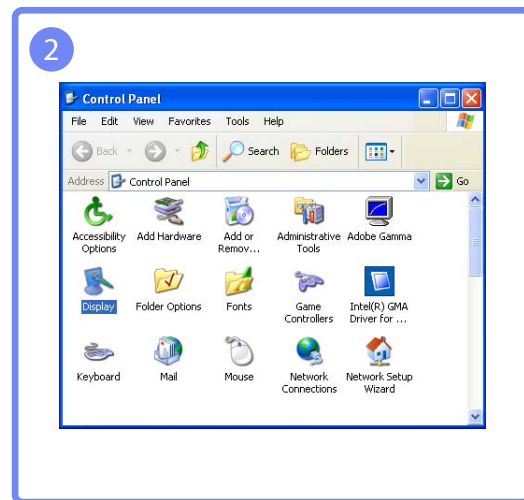
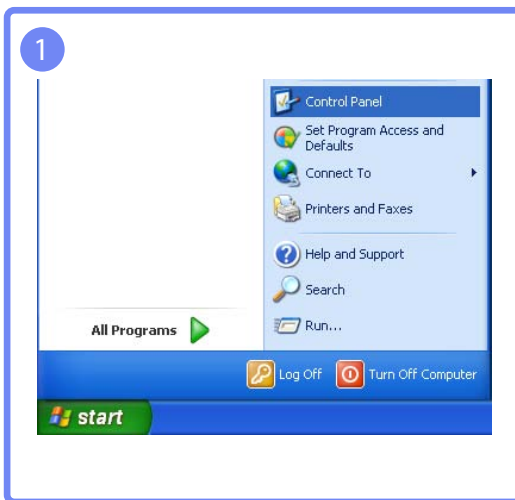
3.3.5 Modification de la résolution via un PC



- Réglez la résolution et la fréquence de rafraîchissement dans le Panneau de configuration pour obtenir une qualité d'image optimale.
- La qualité d'image des écrans LCD TFT peut se détériorer si vous ne sélectionnez pas la résolution optimale.

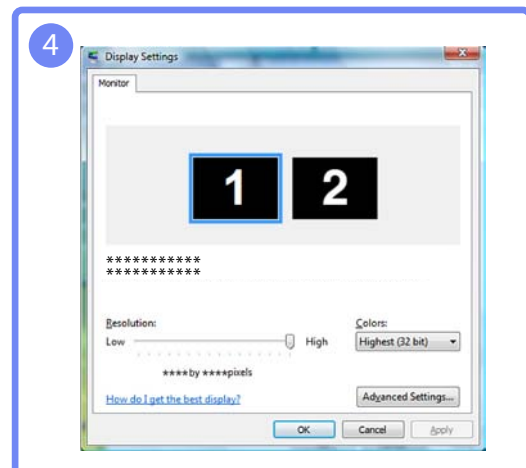
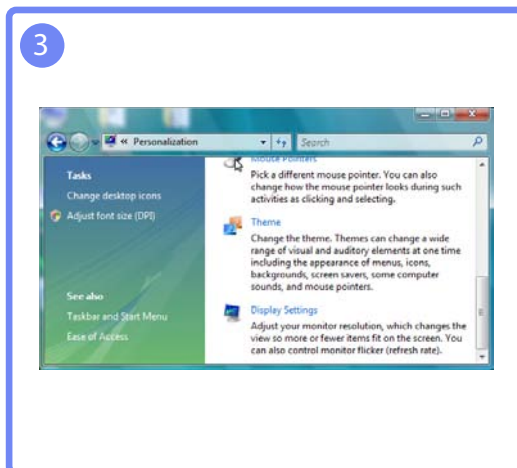
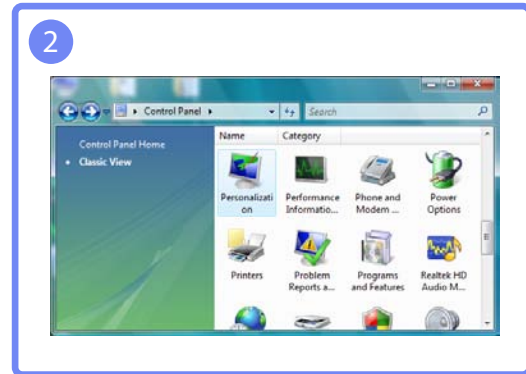
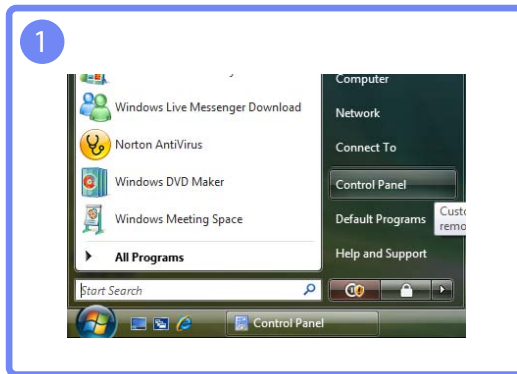
Modification de la résolution sous Windows XP

Cliquez sur **Panneau de configuration** → **Affichage** → **Paramètres** et modifiez la résolution.



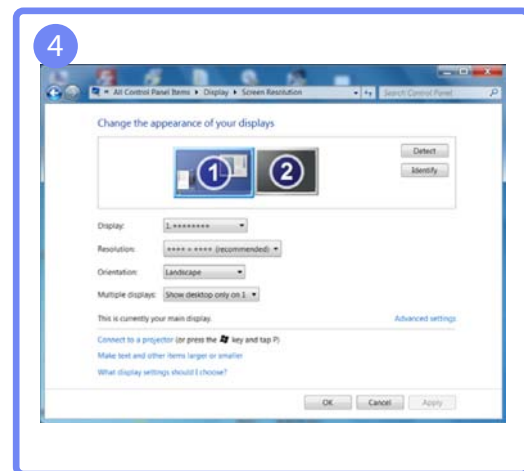
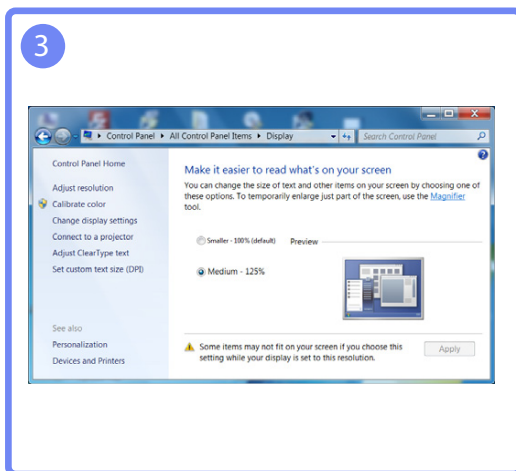
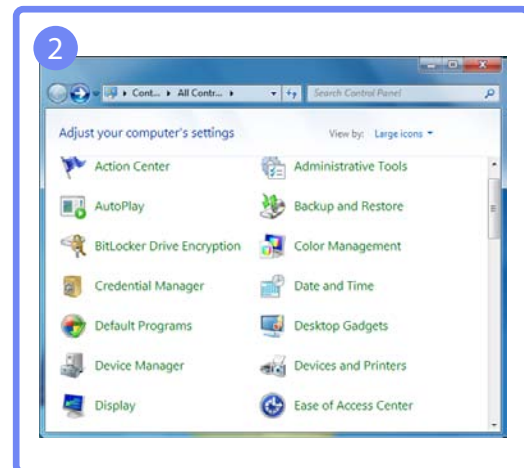
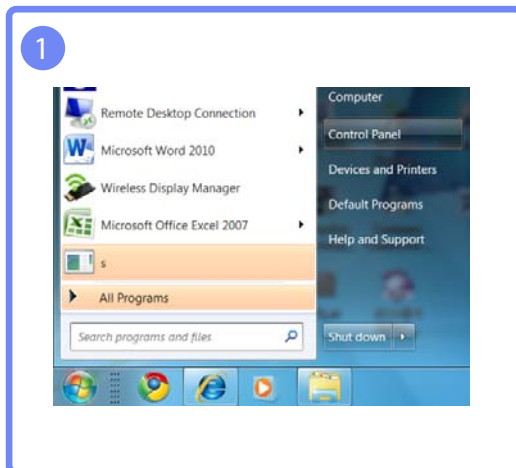
Modification de la résolution sous Windows Vista

Rendez-vous dans **Panneau de configuration** → **Personnalisation** → **Paramètres d'affichage** et modifiez la résolution.



Modification de la résolution sous Windows 7

Rendez-vous dans **Panneau de configuration** → **Affichage** → **Résolution d'écran** et modifiez la résolution.



Configurez les paramètres d'écran tels que la luminosité et la nuance des couleurs.

4.1 Luminosité

Permet de régler la luminosité globale de l'image. (Plage : 0~100)

Plus la valeur est élevée, plus l'image est lumineuse.



- Ce menu n'est pas disponible si **SAMSUNG MAGIC Bright** est défini sur le mode **Contraste Dynam.**.
- Non disponible si **Econ. énergie** est défini sur **Mar.**.

4.1.1 Configuration de la Luminosité

- 1 Appuyez sur n'importe quel bouton à l'avant du produit pour afficher le guide des touches. Ensuite, appuyez sur **[MENU]** pour afficher l'écran de menu correspondant.
- 2 Appuyez sur **[▲/▼]** pour passer à **Image**, puis sur **[□/□]** sur le produit.
- 3 Appuyez sur **[▲/▼]** pour passer à la **Luminosité**, puis sur **[□/□]** sur le produit. L'écran suivant s'affiche.



- 4 Réglez la **Luminosité** à l'aide du bouton **[▲/▼]**.

4.2 Contraste

Permet de régler le contraste entre les objets et l'arrière-plan. (Plage : 0~100)

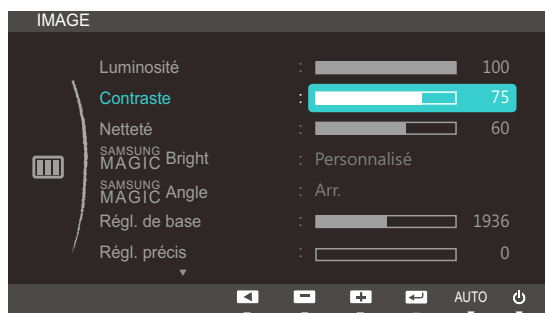
Une valeur plus élevée augmente le contraste ; l'objet apparaît alors plus clair.



- Ce menu n'est pas disponible si **SAMSUNG MAGIC Bright** est défini sur le mode **Cinéma** ou **Contraste Dynam..**
- Ce menu n'est pas disponible si **SAMSUNG MAGIC Color** est défini sur le mode **Complet** ou **Intelligent**.

4.2.1 Configuration du Contraste

- 1 Appuyez sur n'importe quel bouton à l'avant du produit pour afficher le guide des touches. Ensuite, appuyez sur **[MENU]** pour afficher l'écran de menu correspondant.
- 2 Appuyez sur **[▲/▼]** pour passer à **Image**, puis sur **[□/☞]** sur le produit.
- 3 Appuyez sur **[▲/▼]** pour passer au **Contraste**, puis sur **[□/☞]** sur le produit. L'écran suivant s'affiche.



- 4 Réglez le **Contraste** à l'aide du bouton **[▲/▼]**.

4.3 Netteté

Rend le contour des objets plus net ou plus flou. (Plage : 0~100)

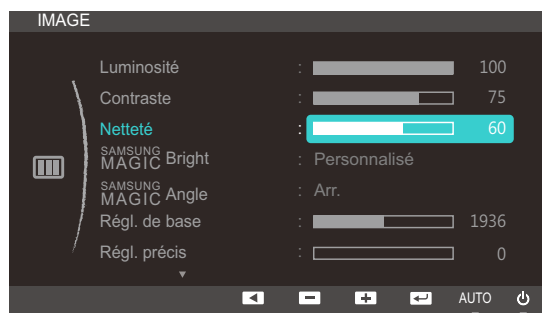
Une valeur élevée accentue la netteté du contour des objets.



- Ce menu n'est pas disponible si **SAMSUNG MAGIC Bright** est défini sur le mode **Cinéma** ou **Contraste Dynam..**
- Ce menu n'est pas disponible si **SAMSUNG MAGIC Color** est défini sur le mode **Complet** ou **Intelligent**.

4.3.1 Configuration de la Netteté

- 1 Appuyez sur n'importe quel bouton à l'avant du produit pour afficher le guide des touches. Ensuite, appuyez sur **[MENU]** pour afficher l'écran de menu correspondant.
- 2 Appuyez sur **[▲/▼]** pour passer à **Image**, puis sur **[□/☞]** sur le produit.
- 3 Appuyez sur **[▲/▼]** pour passer à la **Netteté**, puis sur **[□/☞]** sur le produit. L'écran suivant s'affiche.



- 4 Réglez la **Netteté** à l'aide du bouton **[▲/▼]**.

4.4 SAMSUNG MAGIC Bright

Ce menu permet d'obtenir une qualité d'image optimale pour l'environnement dans lequel le produit sera utilisé.

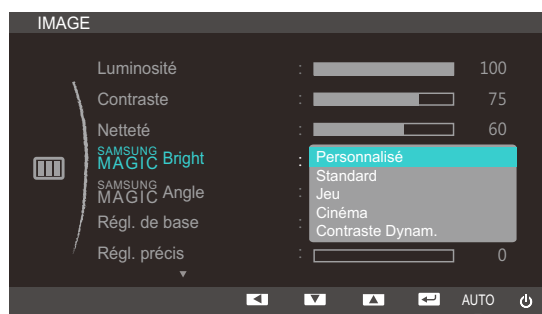


- Non disponible si **Econ. énergie** est défini sur **Mar.**.
- Ce menu n'est pas disponible quand **SAMSUNG MAGIC Angle** est activé.

Vous pouvez personnaliser la luminosité selon vos préférences.

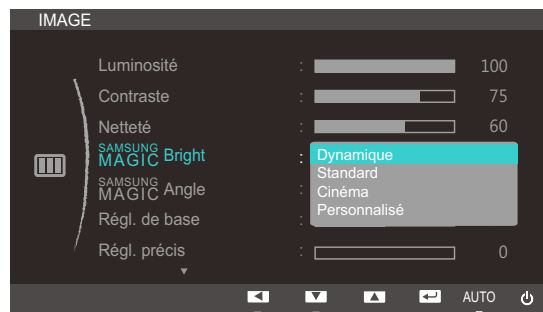
4.4.1 Configuration de SAMSUNG MAGIC Bright

- 1 Appuyez sur n'importe quel bouton à l'avant du produit pour afficher le guide des touches. Ensuite, appuyez sur **[MENU]** pour afficher l'écran de menu correspondant.
- 2 Appuyez sur **[▲/▼]** pour passer à **Image**, puis sur **[□/⊞]** sur le produit.
- 3 Appuyez sur **[▲/▼]** pour passer à **SAMSUNG MAGIC Bright**, puis sur **[□/⊞]** sur le produit. L'écran suivant s'affiche.



- **Personnalisé** : Personnalisez le contraste et la luminosité selon vos besoins.
- **Standard** : Obtenez une qualité d'image adaptée à la modification de documents ou à l'utilisation d'Internet.
- **Jeu** : Obtenez une qualité d'image adaptée aux jeux qui comprennent des effets graphiques et des mouvements dynamiques.
- **Cinéma** : Obtenez la luminosité et la netteté des télévisions qui conviennent à la lecture de contenu vidéo et DVD.

- **Contraste Dynam.** : Obtenez une luminosité équilibrée grâce à un ajustement automatique du contraste.



Lorsque l'entrée externe est connectée via la prise HDMI et que **Mode PC/AV** est réglé sur **AV**, **SAMSUNG MAGIC Bright** dispose de quatre paramètres automatiques d'image (**Dynamique**, **Standard**, **Cinéma** et **Personnalisé**) prédéfinis en usine. Vous pouvez activer, au choix **Dynamique**, **Standard**, **Cinéma** ou **Personnalisé**. Vous pouvez sélectionner Personnalisé, qui rappellera automatiquement vos paramètres personnels d'image.

- **Dynamique** : Sélectionnez ce mode pour obtenir une image plus nette qu'en mode Standard.
 - **Standard** : Sélectionnez ce mode dans un environnement lumineux. Ce mode fournit également une image nette.
 - **Cinéma** : Sélectionnez ce mode dans un environnement sombre. Cela économise de l'énergie et réduit la fatigue des yeux.
 - **Personnalisé** : Sélectionnez ce mode pour ajuster l'image selon vos préférences.
- 4 Appuyez sur [▲/▼] pour accéder à l'option de votre choix et appuyez ensuite sur [□/⊞].
 - 5 L'option sélectionnée est appliquée.

4.5 SAMSUNG MAGIC Angle

SAMSUNG MAGIC Angle vous permet de configurer certains paramètres pour obtenir une qualité d'image optimale en fonction de votre angle de vision.

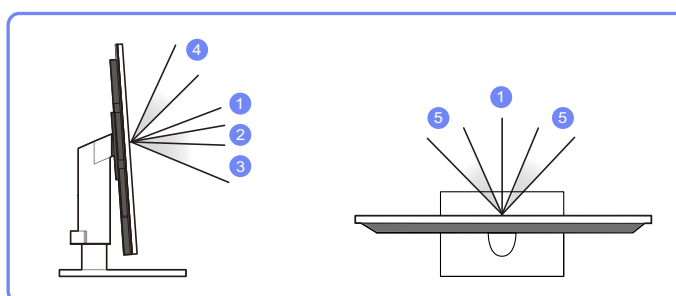
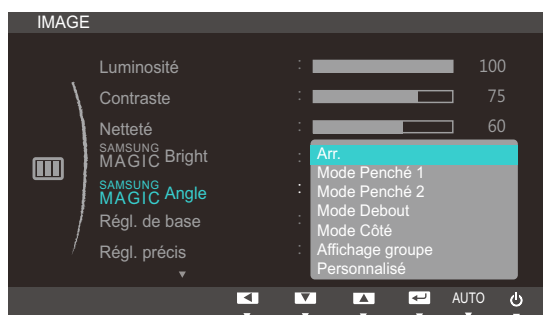


- Ce menu n'est pas disponible si **SAMSUNG MAGIC Bright** est défini sur le mode **Cinéma** ou **Contraste Dynam.**
- Ce menu n'est pas disponible quand **SAMSUNG MAGIC Color** est activé.

Vous pouvez personnaliser l'angle selon vos préférences.

4.5.1 Configuration de SAMSUNG MAGIC Angle

- 1 Appuyez sur n'importe quel bouton à l'avant du produit pour afficher le guide des touches. Ensuite, appuyez sur **[MENU]** pour afficher l'écran de menu correspondant.
- 2 Appuyez sur **[▲/▼]** pour passer à **Image**, puis sur **[□/□]** sur le produit.
- 3 Appuyez sur **[▲/▼]** pour passer à **SAMSUNG MAGIC Angle**, puis sur **[□/□]** sur le produit. L'écran suivant s'affiche.



- **Arr.** ①: Sélectionnez cette option pour une vision directement en face du produit.
- **Mode Penché 1** ②: Sélectionnez cette option pour une vision depuis un emplacement légèrement plus bas que le produit.
- **Mode Penché 2** ③: Sélectionnez cette option pour une vision depuis un emplacement plus bas que celui du Mode Penché 1.
- **Mode Debout** ④: Sélectionnez cette option pour une vision depuis un emplacement plus haut que le produit.
- **Mode Côté** ⑤: Sélectionnez cette option pour une vision depuis l'un des côtés du produit.

- **Affichage groupe** : Sélectionnez cette option pour plusieurs spectateurs situés aux emplacements ①, ④, et ⑤.
- **Personnalisé** : Le **Mode Penché 1** s'appliquera par défaut si **Personnalisé** est sélectionné.

4 Appuyez sur [▲/▼] pour accéder à l'option de votre choix et appuyez ensuite sur [□/☞].

5 L'option sélectionnée est appliquée.

4.6 Régl. de base

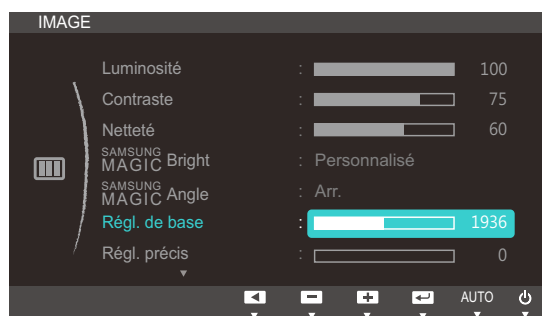
Réglez la fréquence de l'écran.



Uniquement disponible en mode **Analogique**.

4.6.1 Ajustement de Régl. de base

- 1 Appuyez sur n'importe quel bouton à l'avant du produit pour afficher le guide des touches. Ensuite, appuyez sur **[MENU]** pour afficher l'écran de menu correspondant.
- 2 Appuyez sur **[▲/▼]** pour passer à **Image**, puis sur **[□/⊞]** sur le produit.
- 3 Appuyez sur **[▲/▼]** pour passer à **Régl. de base**, puis sur **[□/⊞]** sur le produit. L'écran suivant s'affiche.



- 4 Ajustez les **Régl. de base** à l'aide du bouton **[▲/▼]**.

4.7 Régl. précis

Réglez précisément l'écran pour obtenir une image expressive.



Uniquement disponible en mode **Analogique**.

4.7.1 Ajustement de Régl. précis

- 1 Appuyez sur n'importe quel bouton à l'avant du produit pour afficher le guide des touches. Ensuite, appuyez sur **[MENU]** pour afficher l'écran de menu correspondant.
- 2 Appuyez sur **[▲/▼]** pour passer à **Image**, puis sur **[□/□]** sur le produit.
- 3 Appuyez sur **[▲/▼]** pour passer à **Régl. précis**, puis sur **[□/□]** sur le produit. L'écran suivant s'affiche.



- 4 Ajustez les **Régl. précis** à l'aide du bouton **[▲/▼]**.

4.8 Temps de réponse

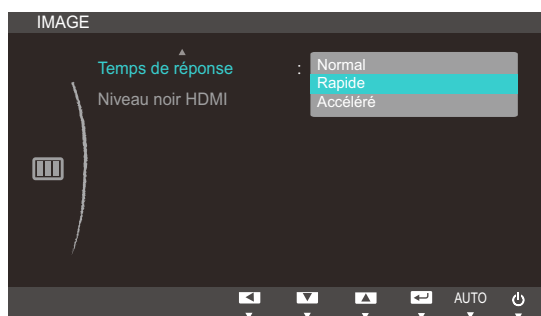
Accélérez la vitesse de réponse de l'écran pour que la vidéo semble plus vivante et naturelle.



- Il est conseillé de définir un **Temps de réponse Normal** ou **Rapide** quand vous ne regardez pas un film.
- Les fonctions disponibles sur le moniteur peuvent varier en fonction du modèle. Référez-vous au produit utilisé.

4.8.1 Configuration du Temps de réponse

- 1 Appuyez sur n'importe quel bouton à l'avant du produit pour afficher le guide des touches. Ensuite, appuyez sur **[MENU]** pour afficher l'écran de menu correspondant.
- 2 Appuyez sur **[▲/▼]** pour passer à **Image**, puis sur **[□/⊞]** sur le produit.
- 3 Appuyez sur **[▲/▼]** pour passer au **Temps de réponse**, puis sur **[□/⊞]** sur le produit. L'écran suivant s'affiche.



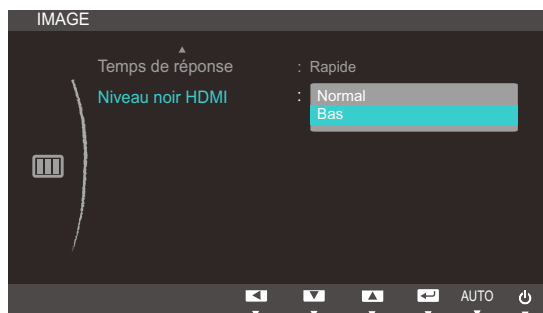
- 4 Appuyez sur **[▲/▼]** pour accéder à l'option de votre choix et appuyez ensuite sur **[□/⊞]**.
- 5 L'option sélectionnée est appliquée.


4.9 Niveau noir HDMI

Si un lecteur DVD ou un décodeur est connecté au produit via HDMI, la qualité de l'image (contraste/couleur, niveau de noir, etc.) peut se dégrader en fonction du périphérique source connecté. Dans ce cas, il est possible d'utiliser **Niveau noir HDMI** pour régler la qualité de l'image. Si tel est le cas, vous pouvez corriger ce problème de qualité à l'aide de l'option **Niveau noir HDMI**.

4.9.1 Configuration des paramètres Niveau noir HDMI

- 1 Appuyez sur n'importe quel bouton à l'avant du produit pour afficher le guide des touches. Ensuite, appuyez sur [MENU] pour afficher l'écran de menu correspondant.
- 2 Appuyez sur [▲/▼] pour passer à **Image**, puis sur [□/⊞] sur le produit.
- 3 Appuyez sur [▲/▼] pour passer à **Niveau noir HDMI**, puis sur [□/⊞] sur le produit. L'écran suivant s'affiche.



- **Normal** : Sélectionnez ce mode en cas de non-dégradation du rapport de contraste.
 - **Bas** : Sélectionnez ce mode pour réduire le niveau de noir et augmenter le niveau de blanc en cas de non-dégradation du rapport de contraste.
- 4 Appuyez sur [▲/▼] pour accéder à l'option de votre choix et appuyez ensuite sur [□/⊞].
 - 5 L'option sélectionnée est appliquée.
-  Il est possible que le **Niveau noir HDMI** ne soit pas compatible avec certains périphériques source.

Configuration de la teinte

Réglez la teinte de l'écran. Ce menu n'est pas disponible si **SAMSUNG MAGIC Bright** est défini sur le mode **Cinéma** ou **Contraste Dynam.**.

5.1 SAMSUNG MAGIC Color

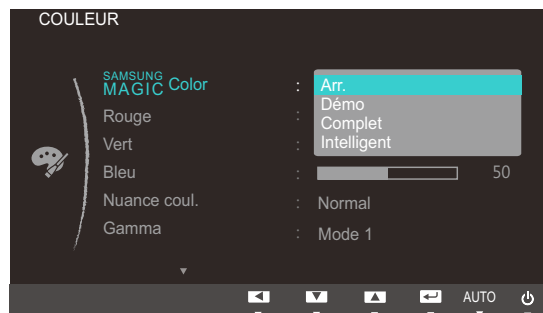
SAMSUNG MAGIC Color est une technologie d'optimisation de la qualité d'image développée indépendamment par Samsung. Elle offre des couleurs naturelles expressives sans dégradation de la qualité de l'image.



Ce menu n'est pas disponible quand **SAMSUNG MAGIC Angle** est activé.

5.1.1 Configuration de SAMSUNG MAGIC Color

- 1 Appuyez sur n'importe quel bouton à l'avant du produit pour afficher le guide des touches. Ensuite, appuyez sur [MENU] pour afficher l'écran de menu correspondant.
- 2 Appuyez sur [▲/▼] pour passer à **COULEUR**, puis sur [□/⊞] sur le produit.
- 3 Appuyez sur [▲/▼] pour passer à **SAMSUNG MAGIC Color**, puis sur [□/⊞] sur le produit. L'écran suivant s'affiche.



- **Arr.** : Désactivez **SAMSUNG MAGIC Color**.
 - **Démo** : Comparez le mode d'affichage normal au mode **SAMSUNG MAGIC Color**.
 - **Complet** : Obtenez une qualité d'image expressive sur toutes les zones, dont les couleurs de chair de l'image.
 - **Intelligent** : Optimisez le chroma de toutes les zones, à l'exception des couleurs de chair de l'image.
- 4 Appuyez sur [▲/▼] pour accéder à l'option de votre choix et appuyez ensuite sur [□/⊞].
 - 5 L'option sélectionnée est appliquée.

5.2 Rouge

Réglez la valeur de la couleur rouge dans l'image. (Plage : 0~100)

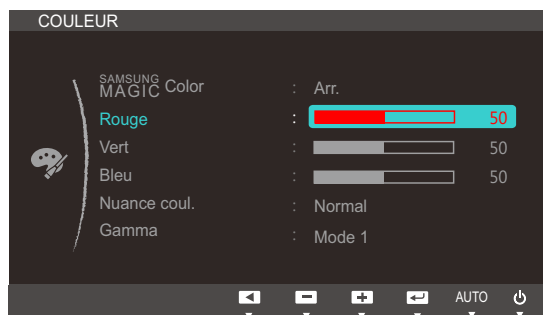
Une valeur supérieure augmentera l'intensité de la couleur.



Ce menu n'est pas disponible si **SAMSUNG MAGIC Color** est défini sur le mode **Complet** ou **Intelligent**.

5.2.1 Configuration du Rouge

- 1 Appuyez sur n'importe quel bouton à l'avant du produit pour afficher le guide des touches. Ensuite, appuyez sur [MENU] pour afficher l'écran de menu correspondant.
- 2 Appuyez sur [▲/▼] pour passer à **COULEUR**, puis sur [⏪/⏩] sur le produit.
- 3 Appuyez sur [▲/▼] pour passer au **Rouge**, puis sur [⏪/⏩] sur le produit. L'écran suivant s'affiche.



- 4 Réglez le **Rouge** à l'aide du bouton [▲/▼].

5.3 Vert

Réglez la valeur de la couleur verte dans l'image. (Plage : 0~100)

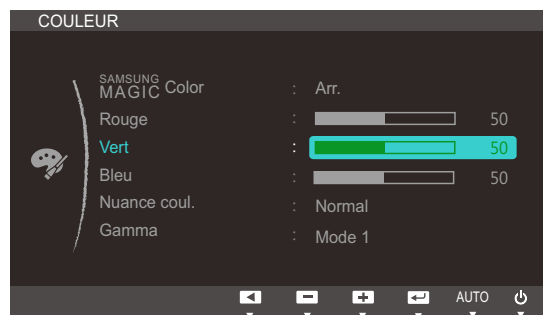
Une valeur supérieure augmentera l'intensité de la couleur.



Ce menu n'est pas disponible si **SAMSUNG MAGIC Color** est défini sur le mode **Complet** ou **Intelligent**.

5.3.1 Configuration du Vert

- 1 Appuyez sur n'importe quel bouton à l'avant du produit pour afficher le guide des touches. Ensuite, appuyez sur **[MENU]** pour afficher l'écran de menu correspondant.
- 2 Appuyez sur **[▲/▼]** pour passer à **COULEUR**, puis sur **[□/□]** sur le produit.
- 3 Appuyez sur **[▲/▼]** pour passer au **Vert**, puis sur **[□/□]** sur le produit. L'écran suivant s'affiche.



- 4 Réglez le **Vert** à l'aide du bouton **[▲/▼]**.

5.4 Bleu

Réglez la valeur de la couleur bleue dans l'image. (Plage : 0~100)

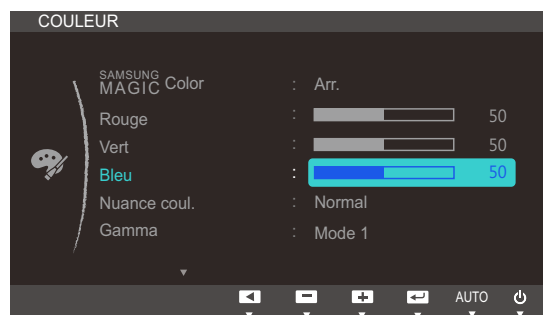
Une valeur supérieure augmentera l'intensité de la couleur.



Ce menu n'est pas disponible si **SAMSUNG MAGIC Color** est défini sur le mode **Complet** ou **Intelligent**.

5.4.1 Configuration du Bleu

- 1 Appuyez sur n'importe quel bouton à l'avant du produit pour afficher le guide des touches. Ensuite, appuyez sur **[MENU]** pour afficher l'écran de menu correspondant.
- 2 Appuyez sur **[▲/▼]** pour passer à **COULEUR**, puis sur **[□/⊞]** sur le produit.
- 3 Appuyez sur **[▲/▼]** pour passer au **Bleu**, puis sur **[□/⊞]** sur le produit. L'écran suivant s'affiche.



- 4 Réglez le **Bleu** à l'aide du bouton **[▲/▼]**.

5.5 Nuance coul.

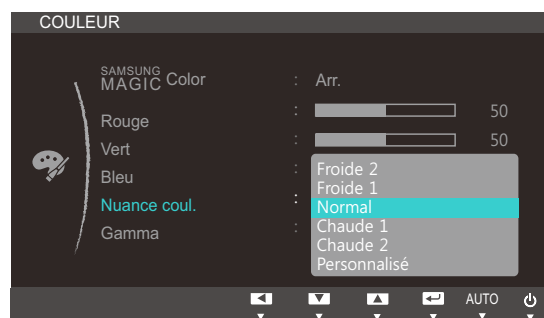
Permet de régler la nuance des couleurs globale de l'image.



- Ce menu n'est pas disponible si **SAMSUNG MAGIC Color** est défini sur le mode **Complet** ou **Intelligent**.
- Ce menu n'est pas disponible quand **SAMSUNG MAGIC Angle** est activé.

5.5.1 Configuration des paramètres Nuance Coul.

- 1 Appuyez sur n'importe quel bouton à l'avant du produit pour afficher le guide des touches. Ensuite, appuyez sur **[MENU]** pour afficher l'écran de menu correspondant.
- 2 Appuyez sur **[▲/▼]** pour passer à **COULEUR**, puis sur **[□/☞]** sur le produit.
- 3 Appuyez sur **[▲/▼]** pour passer à **Nuance coul.**, puis sur **[□/☞]** sur le produit. L'écran suivant s'affiche.



- **Froide 2** : Définissez une température de couleur plus froide que **Froide 1**.
- **Froide 1** : Définissez une température de couleur plus froide qu'en mode **Normal**.
- **Normal** : Affichez la nuance des couleurs standard.
- **Chaude 1** : Définissez une température de couleur plus chaude qu'en mode **Normal**.
- **Chaude 2** : Définissez une température de couleur plus froide que **Chaude 1**.
- **Personnalisé** : Personnalisez la nuance des couleurs.



Lorsque l'entrée externe est connectée via la prise HDMI et que **Mode PC/AV** est défini sur **AV**, **Nuance coul.** dispose de quatre paramètres de température des couleurs (**Froide**, **Normal**, **Chaude** et **Personnalisé**).

- 4 Appuyez sur **[▲/▼]** pour accéder à l'option de votre choix et appuyez ensuite sur **[□/☞]**.
- 5 L'option sélectionnée est appliquée.

5.6 Gamma

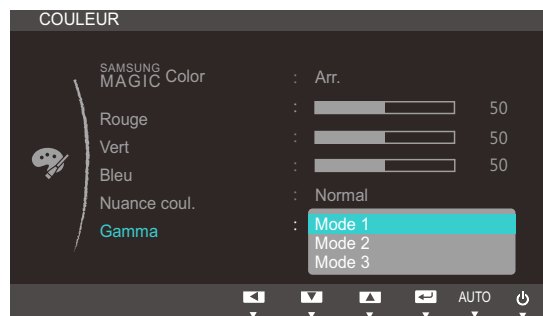
Permet de régler la luminosité moyenne (Gamma) de l'image.



Ce menu n'est pas disponible quand **SAMSUNG MAGIC Angle** est activé.

5.6.1 Configuration du Gamma

- 1 Appuyez sur n'importe quel bouton à l'avant du produit pour afficher le guide des touches. Ensuite, appuyez sur [MENU] pour afficher l'écran de menu correspondant.
- 2 Appuyez sur [▲/▼] pour passer à **COULEUR**, puis sur [□/☞] sur le produit.
- 3 Appuyez sur [▲/▼] pour passer au **Gamma**, puis sur [□/☞] sur le produit. L'écran suivant s'affiche.



- 4 Appuyez sur [▲/▼] pour accéder à l'option de votre choix et appuyez ensuite sur [□/☞].
- 5 L'option sélectionnée est appliquée.

6.1 Position H et Position V

Position H: Déplacez l'écran vers la gauche ou la droite.

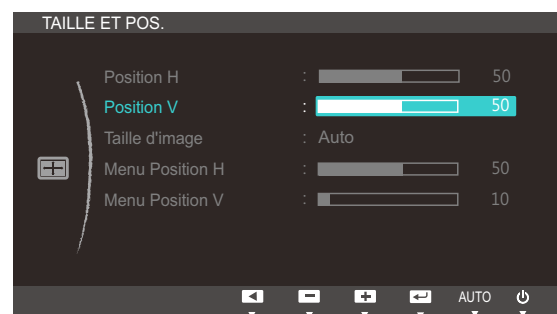
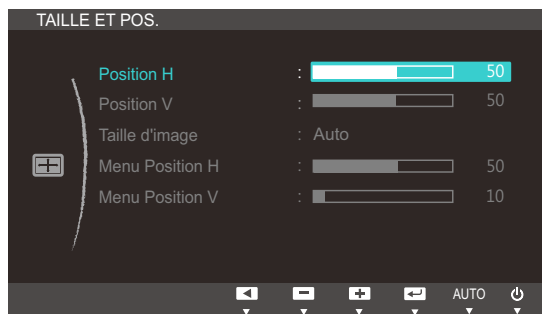
Position V: Déplacez l'écran vers le haut ou le bas.



- Disponible uniquement lorsque **Taille d'image** est défini sur **Adapter à l'écran**.
- Uniquement disponible en mode **Analogique**.

6.1.1 Configuration des fonctions Position H et Position V

- 1 Appuyez sur n'importe quel bouton à l'avant du produit pour afficher le guide des touches. Ensuite, appuyez sur [MENU] pour afficher l'écran de menu correspondant.
- 2 Appuyez sur [▲/▼] pour passer à **TAILLE ET POS.**, puis sur [□/☞] sur le produit.
- 3 Appuyez sur [▲/▼] pour accéder à **Position H** ou **Position V**, puis appuyez sur [□/☞]. L'écran suivant s'affiche.



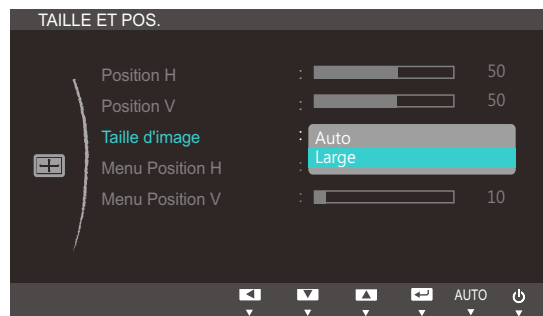
- 4 Appuyez sur [▲/▼] pour configurer **Position H** ou **Position V**.

6.2 Taille d'image

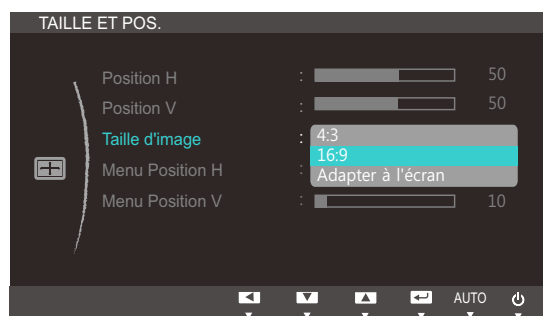
Permet de modifier la taille de l'image.

6.2.1 Changement de Taille d'image

- 1 Appuyez sur n'importe quel bouton à l'avant du produit pour afficher le guide des touches. Ensuite, appuyez sur [MENU] pour afficher l'écran de menu correspondant.
- 2 Appuyez sur [▲/▼] pour passer à **TAILLE ET POS.**, puis sur [□/⊞] sur le produit.
- 3 Appuyez sur [▲/▼] pour passer à la **Taille d'image**, puis sur [□/⊞] sur le produit. L'écran suivant s'affiche.



- **Auto** : Affichez l'image en fonction du rapport d'aspect de la source d'entrée.
- **Large** : Affichez l'image en plein écran, quel que soit le rapport d'aspect de la source d'entrée.



- **4:3** : Affichez l'image avec un rapport d'aspect de 4:3. Convient aux vidéos et aux diffusions standard.
- **16:9** : Permet de définir le mode de format d'écran 16:9.
- **Adapter à l'écran** : Affichez l'image avec le rapport d'aspect d'origine, sans la couper.

 Vous pouvez modifier la taille de l'écran si les conditions suivantes sont réunies :

- Un périphérique de sortie numérique est branché via le câble DVI.
- Le signal d'entrée est de 480 p, 576 p, 720 p, ou 1080 p.

- 4 Appuyez sur [▲/▼] pour accéder à l'option de votre choix et appuyez ensuite sur [□/⊞].
- 5 L'option sélectionnée est appliquée.

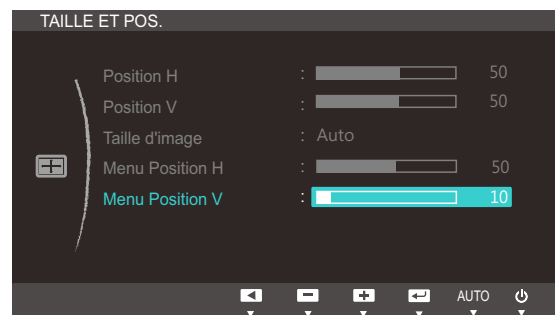
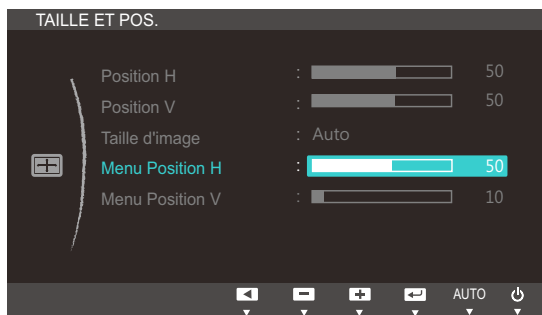
6.3 Menu Position H et Menu Position V

Menu Position H: Déplacez le menu vers la gauche ou la droite.

Menu Position V: Déplacez le menu vers le haut ou le bas.

6.3.1 Configuration des fonctions Menu Position H et Menu Position V

- 1 Appuyez sur n'importe quel bouton à l'avant du produit pour afficher le guide des touches. Ensuite, appuyez sur **[MENU]** pour afficher l'écran de menu correspondant.
- 2 Appuyez sur **[▲/▼]** pour passer à **TAILLE ET POS.**, puis sur **[□/☞]** sur le produit.
- 3 Appuyez sur **[▲/▼]** pour accéder à **Menu Position H** ou **Menu Position V**, puis appuyez sur **[□/☞]**. L'écran suivant s'affiche.



- 4 Appuyez sur **[▲/▼]** pour configurer **Menu Position H** ou **Menu Position V**.

7.1 Réinitialiser

Restaurez tous les paramètres d'usine par défaut du produit.

7.1.1 Initialisation des paramètres (Réinitialiser)

- 1 Appuyez sur n'importe quel bouton à l'avant du produit pour afficher le guide des touches. Ensuite, appuyez sur [MENU] pour afficher l'écran de menu correspondant.
- 2 Appuyez sur [▲/▼] pour passer à **CONF. ET REINIT.**, puis sur [⏪/⏩] sur le produit.
- 3 Appuyez sur [▲/▼] pour passer à **Réinitialiser**, puis sur [⏪/⏩] sur le produit. L'écran suivant s'affiche.



- 4 Appuyez sur [▲/▼] pour accéder à l'option de votre choix et appuyez ensuite sur [⏪/⏩].
- 5 L'option sélectionnée est appliquée.

7.2 Langue

Vous pouvez définir la langue des menus.



- Une modification du paramètre linguistique est appliquée uniquement au menu à l'écran.
- Elle ne concerne pas les autres fonctions de votre ordinateur.

7.2.1 Changement de Langue

- 1 Appuyez sur n'importe quel bouton à l'avant du produit pour afficher le guide des touches. Ensuite, appuyez sur [MENU] pour afficher l'écran de menu correspondant.
- 2 Appuyez sur [▲/▼] pour passer à **CONF. ET REINIT.**, puis sur [□/☞] sur le produit.
- 3 Appuyez sur [▲/▼] pour passer à la **Langue**, puis sur [□/☞] sur le produit. L'écran suivant s'affiche.



- 4 Appuyez sur [▲/▼] pour passer à la langue voulue, puis sur [□/☞].
- 5 L'option sélectionnée est appliquée.

7.3 Econ. Énergie

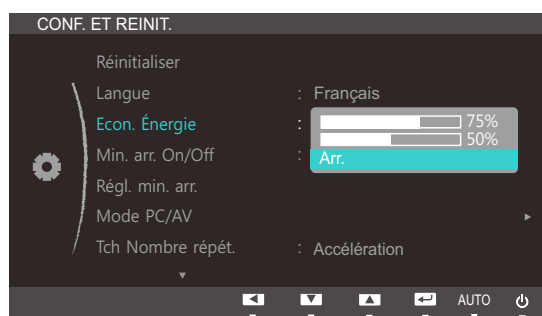
La fonction **Econ. Énergie** permet de réduire la consommation d'électricité en contrôlant le courant électrique utilisé par la façade du moniteur.



Ce menu n'est pas disponible si **SAMSUNG MAGICBright** est défini sur le mode **Contraste Dynam.**

7.3.1 Configuration la fonction d'économie d'énergie

- 1 Appuyez sur n'importe quel bouton à l'avant du produit pour afficher le guide des touches. Ensuite, appuyez sur [MENU] pour afficher l'écran de menu correspondant.
- 2 Appuyez sur [▲/▼] pour passer à **CONF. ET REINIT.**, puis sur [□/⊞] sur le produit.
- 3 Appuyez sur [▲/▼] pour passer à **Econ. Énergie**, puis sur [□/⊞] sur le produit. L'écran suivant s'affiche.



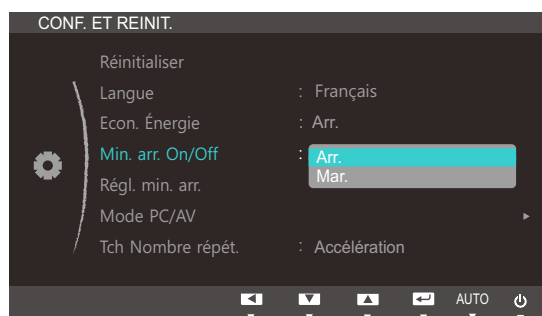
- **75%** : redéfinit la consommation électrique du moniteur à 75% du niveau par défaut.
 - **50%** : redéfinit la consommation électrique du moniteur à 50% du niveau par défaut.
 - **Arr.** : Désactivez la fonction **Econ. Énergie**.
- 4 Appuyez sur [▲/▼] pour accéder à l'option de votre choix et appuyez ensuite sur [□/⊞].
 - 5 L'option sélectionnée est appliquée.

7.4 Min. arr. On/Off

Vous pouvez configurer l'appareil pour qu'il se mette automatiquement hors tension.

7.4.1 Configuration de Min. arr. On/Off

- 1 Appuyez sur n'importe quel bouton à l'avant du produit pour afficher le guide des touches. Ensuite, appuyez sur [MENU] pour afficher l'écran de menu correspondant.
- 2 Appuyez sur [▲/▼] pour passer à **CONF. ET REINIT.**, puis sur [□/☞] sur le produit.
- 3 Appuyez sur [▲/▼] pour passer à **Min. arr. On/Off**, puis sur [□/☞] sur le produit. L'écran suivant s'affiche.



- **Arr.** : Désactivez la minuterie de mise hors tension pour que le produit ne se mette pas automatiquement hors tension.
 - **Mar.** : Activez la minuterie de mise hors tension pour que le produit se mette automatiquement hors tension.
- 4 Appuyez sur [▲/▼] pour accéder à l'option de votre choix et appuyez ensuite sur [□/☞].
 - 5 L'option sélectionnée est appliquée.

7.5 Régl. min. arr.

Le délai de la minuterie de mise hors tension peut être défini entre 1 et 23 heure(s). Le produit sera automatiquement mis hors tension une fois le nombre d'heures indiqué atteint.



Ce menu est disponible uniquement lorsque l'option **Min. arr. On/Off** est définie sur **Mar.**

7.5.1 Configuration de Régl. min. arr.

- 1 Appuyez sur n'importe quel bouton à l'avant du produit pour afficher le guide des touches. Ensuite, appuyez sur [MENU] pour afficher l'écran de menu correspondant.
- 2 Appuyez sur [▲/▼] pour passer à **CONF. ET REINIT.**, puis sur [☐/☐] sur le produit.
- 3 Appuyez sur [▲/▼] pour passer à **Régl. min. arr.**, puis sur [☐/☐] sur le produit. L'écran suivant s'affiche.



- 4 Appuyez sur [▲/▼] pour configurer l'option **Régl. min. arr.**.

7.6 Mode PC/AV

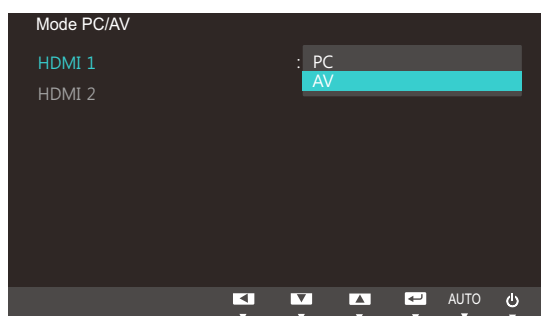
Définissez l'option **Mode PC/AV** sur **AV**. L'image affichée est plus grande. Cette option est utile notamment lorsque vous regardez un film.



Le **Mode PC/AV** n'est disponible qu'en mode **HDMI**.

7.6.1 Configuration du Mode PC/AV

- 1 Appuyez sur n'importe quel bouton à l'avant du produit pour afficher le guide des touches. Ensuite, appuyez sur **[MENU]** pour afficher l'écran de menu correspondant.
- 2 Appuyez sur **[▲/▼]** pour passer à **CONF. ET REINIT.**, puis sur **[□/⊞]** sur le produit.
- 3 Appuyez sur **[▲/▼]** pour passer au **Mode PC/AV**, puis sur **[□/⊞]** sur le produit. L'écran suivant s'affiche.



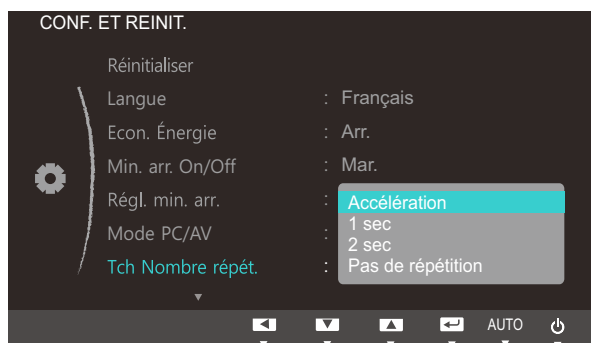
- 4 Appuyez sur **[▲/▼]** pour accéder à l'option de votre choix et appuyez ensuite sur **[□/⊞]**.
- 5 L'option sélectionnée est appliquée.

7.7 Tch Nombre répét.

Contrôlez la vitesse de réponse d'un bouton quand on appuie dessus.

7.7.1 Configuration de Tch Nombre répét.

- 1 Appuyez sur n'importe quel bouton à l'avant du produit pour afficher le guide des touches. Ensuite, appuyez sur [MENU] pour afficher l'écran de menu correspondant.
- 2 Appuyez sur [▲/▼] pour passer à **CONF. ET REINIT.**, puis sur [□/☞] sur le produit.
- 3 Appuyez sur [▲/▼] pour passer à **Tch Nombre répét.**, puis sur [□/☞] sur le produit. L'écran suivant s'affiche.



- Vous pouvez sélectionner **Accélération**, **1 sec** ou **2 sec**. Si vous sélectionnez **Pas de répétition**, une commande ne répond qu'une fois quand on appuie sur un bouton donné.
- 4 Appuyez sur [▲/▼] pour accéder à l'option de votre choix et appuyez ensuite sur [□/☞].
 - 5 L'option sélectionnée est appliquée.

7.8 Source auto

Activez la **Source auto**.

7.8.1 Configuration de Source auto

- 1 Appuyez sur n'importe quel bouton à l'avant du produit pour afficher le guide des touches. Ensuite, appuyez sur [MENU] pour afficher l'écran de menu correspondant.
- 2 Appuyez sur [▲/▼] pour passer à **CONF. ET REINIT.**, puis sur [□/☞] sur le produit.
- 3 Appuyez sur [▲/▼] pour passer à la **Source auto**, puis sur [□/☞] sur le produit. L'écran suivant s'affiche.



- **Auto** : La source d'entrée est automatiquement reconnue.
 - **Manuel** : Sélectionnez manuellement une source d'entrée.
- 4 Appuyez sur [▲/▼] pour accéder à l'option de votre choix et appuyez ensuite sur [□/☞].
 - 5 L'option sélectionnée est appliquée.

7.9 Aff. heure

Définissez la disparition automatique du menu d'affichage à l'écran (OSD) s'il n'est pas utilisé pendant une durée donnée.

La fonction **Aff. heure** peut être utilisée pour indiquer le délai au terme duquel vous voulez que le menu OSD disparaisse.

7.9.1 Configuration d'Aff. heure

- 1 Appuyez sur n'importe quel bouton à l'avant du produit pour afficher le guide des touches. Ensuite, appuyez sur [MENU] pour afficher l'écran de menu correspondant.
- 2 Appuyez sur [▲/▼] pour passer à **CONF. ET REINIT.**, puis sur [□/⊞] sur le produit.
- 3 Appuyez sur [▲/▼] pour passer à **Aff. heure**, puis sur [□/⊞] sur le produit. L'écran suivant s'affiche.



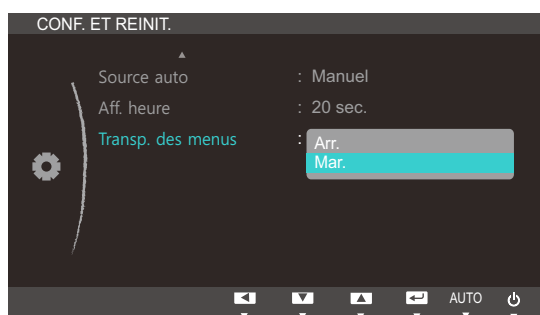
- 4 Appuyez sur [▲/▼] pour accéder à l'option de votre choix et appuyez ensuite sur [□/⊞].
- 5 L'option sélectionnée est appliquée.

7.10 Transp. des menus

Vous pouvez définir la transparence des fenêtres de menus :

7.10.1 Modification de la Transp. des menus

- 1 Appuyez sur n'importe quel bouton à l'avant du produit pour afficher le guide des touches. Ensuite, appuyez sur [MENU] pour afficher l'écran de menu correspondant.
- 2 Appuyez sur [▲/▼] pour passer à **CONF. ET REINIT.**, puis sur [□/☞] sur le produit.
- 3 Appuyez sur [▲/▼] pour passer à la **Transp. des menus**, puis sur [□/☞] sur le produit. L'écran suivant s'affiche.



- 4 Appuyez sur [▲/▼] pour accéder à l'option de votre choix et appuyez ensuite sur [□/☞].
- 5 L'option sélectionnée est appliquée.

8.1 INFORMATIONS

Affichez la source d'entrée, la fréquence et la résolution actuelles.

8.1.1 Affichage des INFORMATIONS

- 1 Appuyez sur n'importe quel bouton à l'avant du produit pour afficher le guide des touches. Ensuite, appuyez sur [MENU] pour afficher l'écran de menu correspondant.
- 2 Appuyez sur [▲/▼] pour accéder aux **INFORMATIONS**. La source d'entrée, la fréquence et la résolution actuelles apparaîtront.



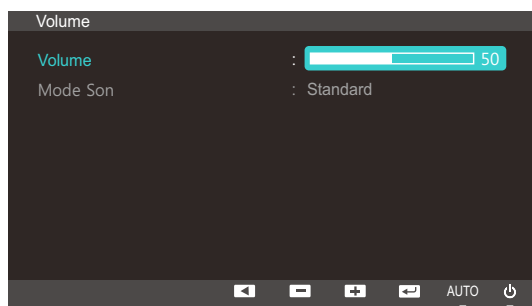
Les options de menu affichées peuvent varier en fonction du modèle.

8.2 Configuration du volume de l'écran initial

8.2.1 Volume

Réglez le **Volume** en appuyant sur le bouton [🔊] quand le guide des touches est affiché.

- 1 Appuyez sur n'importe quel bouton à l'avant du produit (quand aucun écran de menu n'est affiché) pour afficher le guide des touches. Ensuite, appuyez sur [🔊].
- 2 Appuyez sur [▲/▼] pour passer à **Volume**, puis sur [🔊] sur le produit. L'écran suivant s'affiche.



- 3 Réglez le **Volume** à l'aide du bouton [▲/▼].

8.2.2 Mode Son

Sélectionnez un mode audio (Mode) adapté à l'environnement dans lequel l'appareil sera utilisé.



Cet élément n'est pas disponible lorsque le casque est connecté.

- 1 Appuyez sur n'importe quel bouton à l'avant du produit (quand aucun écran de menu n'est affiché) pour afficher le guide des touches. Ensuite, appuyez sur [🔊].
- 2 Appuyez sur [▲/▼] pour passer à **Mode Son**, puis sur [🔊] sur le produit. L'écran suivant s'affiche.



- **Standard**: diffuse un son adapté à tout type de contenu.
 - **Musique** : produit un son d'une grande pureté.
 - **Cinéma**: crée un environnement sonore de grande qualité.
 - **Voix claire**: ce mode permet d'entendre plus distinctement la voix des intervenants.
- 3 Appuyez sur [▲/▼] pour accéder à l'option de votre choix et appuyez ensuite sur [🔊].
 - 4 L'option sélectionnée est appliquée.

9.1 Magic Tune

9.1.1 Qu'est-ce que MagicTune?



MagicTune est un logiciel qui aide l'utilisateur à régler le moniteur, en fournissant une description détaillée de ses fonctions et des instructions conviviales.

Vous pouvez régler l'appareil à l'aide du clavier et de la souris, sans devoir employer les boutons de l'appareil.

9.1.2 Installation du logiciel

- 1 Insérez le CD d'installation dans le lecteur de CD-ROM.
- 2 Choisissez le programme d'installation de MagicTune.



Si la fenêtre d'installation du logiciel ne s'affiche pas sur l'écran principal, recherchez le fichier d'installation de MagicTune sur le CD-ROM et double-cliquez dessus.

- 3 Sélectionnez la langue d'installation et cliquez sur [Suivant].
- 4 Terminez l'installation du logiciel en suivant les instructions affichées à l'écran.



- Il se peut que le logiciel ne fonctionne pas correctement si vous ne redémarrez pas l'ordinateur après l'installation.
- Il se peut que l'icône MagicTune ne soit pas visible, en fonction des caractéristiques du système informatique et de l'appareil.
- Si l'icône de raccourci ne s'affiche pas à l'écran, appuyez sur la touche F5.

Restrictions et problèmes relatifs à l'installation (MagicTune™)

L'installation de MagicTune™ peut être influencée par la carte graphique, la carte mère et l'environnement réseau.

Configuration système requise

Systeme d'exploitation

- Windows XP, Windows Vista, Windows 7

9.1.3 Désinstallation du logiciel

Vous ne pouvez désinstaller MagicTune™ que par l'intermédiaire du module [Ajout ou suppression de programmes] de Windows.

Pour supprimer MagicTune™, procédez comme suit.

- 1 Cliquez sur [Démarrer] choisissez [Paramètres], puis choisissez [Panneau de configuration] dans le menu.
Sous Windows XP, cliquez sur [Démarrer] puis choisissez [Panneau de configuration] dans le menu.
- 2 Double-cliquez sur l'icône [Ajout ou suppression de programmes] dans le Panneau de configuration.
- 3 Dans la fenêtre [Ajouter/Supprimer], sélectionnez MagicTune™ de façon à le mettre en surbrillance.
- 4 Cliquez sur [Modifier ou supprimer des programmes] pour désinstaller le logiciel.
- 5 Cliquez sur [Oui] pour entamer la désinstallation de MagicTune™.
- 6 Patientez jusqu'à ce qu'un message vous informe que le logiciel a été totalement supprimé.





Pour obtenir de l'assistance technique, consulter les questions fréquentes (FAQ) ou des informations sur la mise à jour logicielle de MagicTune™, visitez notre website(http://www.samsung.com/us/consumer/learningresources/monitor/magetune/pop_intro.html).

9.2 MultiScreen



MultiScreen permet à l'utilisateur de partager le moniteur en plusieurs sections.

9.2.1 Installation du logiciel

- 1 Insérez le CD d'installation dans le lecteur de [CD-ROM].
- 2 Choisissez le programme d'installation de "MultiScreen".
 -  Si la fenêtre d'installation du logiciel ne s'affiche pas sur l'écran principal, recherchez le fichier d'installation de "MultiScreen" sur le [CD-ROM] et double-cliquez dessus.
- 3 Lorsque l'assistant d'installation s'affiche, cliquez sur [**Suivant**].
- 4 Suivez les instructions à l'écran pour procéder à l'installation.
 - 
 - Il se peut que le logiciel ne fonctionne pas correctement si vous ne redémarrez pas l'ordinateur après l'installation.
 - Il se peut que l'icône "MultiScreen" ne soit pas visible, en fonction des caractéristiques du système informatique et de l'appareil.
 - Si l'icône de raccourci ne s'affiche pas à l'écran, appuyez sur la touche "F5".

Restrictions et problèmes relatifs à l'installation (MultiScreen)

L'installation de "MultiScreen" peut être influencée par la carte graphique, la carte mère et l'environnement réseau.

Systeme d'exploitation

"Systeme d'exploitation"

- "Windows 2000"
- "Windows XP Home Edition"
- "Windows XP Professional"
- "Windows Vista 32bit"
- "Windows 7 32bit"



Pour l'utilisation de "MultiScreen", il est conseillé d'utiliser le système d'exploitation "Windows 2000" ou une version ultérieure.

"Matériel"

- Au moins 32 Mo de mémoire

- Au moins 60 Mo d'espace disque libre sur le disque dur

9.2.2 Désinstallation du logiciel

Cliquez sur **[Démarrer]**, choisissez **[Paramètres]/[Panneau de configuration]**, puis double-cliquez sur **[Ajout ou suppression de programmes]**.

Sélectionnez "MultiScreen" dans la liste des programmes, puis cliquez sur le bouton **[Ajouter/Supprimer]**.

10.1 Exigences préalables à tout contact avec le service clientèle de Samsung

10.1.1 Test du produit



Avant de contacter le service clientèle de Samsung, nous vous invitons à tester votre produit en suivant la procédure décrite ci-après. Si le problème persiste, contactez le service clientèle.

Vérifiez que votre produit fonctionne normalement en utilisant la fonction de test appropriée.

Si l'écran est hors tension et que le voyant d'alimentation clignote alors que le produit est correctement branché à un PC, procédez à un test d'auto-diagnostic.

- 1 Mettez hors tension l'ordinateur et l'appareil.
- 2 Débranchez le câble du produit.
- 3 Allume l'appareil.
- 4 Si le message **Vérif. câble signal** apparaît, le produit fonctionne normalement.



Si l'écran reste noir, vérifiez l'ordinateur, le contrôleur vidéo et le câble.

10.1.2 Vérification de la résolution et de la fréquence

Si un mode dépassant la résolution prise en charge est utilisé (consultez la section "11.3 Tableau des modes de signal standard"), le message **Mode non optimal** apparaîtra pendant un court moment.

10.1.3 Vérifiez les éléments suivants :

Problème d'installation (mode PC)	
L'écran s'allume et s'éteint continuellement.	Vérifiez que le câble est correctement branché entre le produit et le PC et que les connecteurs sont bien verrouillés. (Consultez la section "3.3 Connexion et utilisation d'un ordinateur".)
Problème d'écran	
Le voyant d'alimentation est éteint. L'écran ne s'allume pas.	Vérifiez que le câble d'alimentation est correctement branché. (Consultez la section "3.3 Connexion et utilisation d'un ordinateur".)

Problème d'écran	
Le message Vérif. câble signal apparaît.	Vérifiez que le câble est correctement branché au produit. (Consultez la section "3.3 Connexion et utilisation d'un ordinateur".)
	Assurez-vous que le périphérique connecté à l'appareil est sous tension.
" Mode non optimal " est affiché.	Ce message apparaît si le signal de la carte graphique dépasse la résolution ou la fréquence maximale acceptée pour le produit.
	Modifiez la résolution et la fréquence maximales pour qu'elles correspondent aux performances du produit, en vous référant au Tableau des modes de signal standard (page 85).
Les images affichées à l'écran sont déformées.	Vérifiez le branchement des câbles au produit (consultez la section "3.3 Connexion et utilisation d'un ordinateur").
L'image n'est pas nette.	Ajustez les Régl. de base (page 47) et Régl. précis (page 48).
	Retirez tous les accessoires (câble d'extension vidéo, etc.), puis réessayez.
	Réglez la résolution et la fréquence selon le niveau recommandé. (Consultez la section "11.1 Généralités".)
L'image à l'écran est instable et tremble.	Vérifiez que la résolution et la fréquence du PC sont définies sur des valeurs compatibles avec l'appareil. Le cas échéant, vous pourrez ensuite modifier les paramètres en vous reportant au tableau des modes de signal standard (page 85) dans ce manuel et au menu INFORMATIONS sur l'appareil.
Des ombres ou des images fantômes restent affichées sur l'écran.	
L'écran est trop lumineux. L'écran est trop sombre.	Réglez la Luminosité (page 40) et le Contraste (page 41).
Les couleurs sont inadéquates.	Modifiez les paramètres de COULEUR . (Consultez la section "Configuration de la teinte".)
Les couleurs affichées ne sont pas nettes ou une distorsion des couleurs est perceptible.	Modifiez les paramètres de COULEUR . (Consultez la section "Configuration de la teinte".)
Le blanc ne l'est pas vraiment.	Modifiez les paramètres de COULEUR . (Consultez la section "Configuration de la teinte".)
Aucune image n'est visible sur l'écran et le voyant d'alimentation clignote toutes les 0,5 à 1 seconde.	L'appareil est en mode d'économie d'énergie.
	Appuyez sur une touche du clavier ou déplacez la souris pour revenir à l'écran précédent.

Problème de son	
Il n'y a pas de son.	Vérifiez le branchement du câble audio ou réglez le volume.
	Vérifiez le volume.
Le volume est trop faible.	Permet de régler le volume.
	Si le problème subsiste après avoir réglé le volume sur le niveau maximum, réglez le volume de la carte son de l'ordinateur ou de votre logiciel.

Problème de périphérique source	
Un bip est émis au démarrage de mon ordinateur.	Si un signal sonore (bip) est émis pendant le démarrage de l'ordinateur, faites-le réparer.

10.2 Questions-réponses

Question	Réponse
Comment puis-je modifier la fréquence ?	<p>Pour définir la fréquence de votre carte graphique, procédez comme suit :</p> <ul style="list-style-type: none">• Windows XP : Sélectionnez Panneau de configuration → Apparence et thèmes → Affichage → Paramètres → Avancé → Écran, puis réglez la Fréquence d'actualisation sous Paramètres du moniteur.• Windows ME/2000 : Ouvrez le Panneau de configuration → , puis cliquez sur Affichage → Paramètres → Avancé → Écran et réglez la Fréquence de rafraîchissement sous Paramètres du moniteur.• Windows Vista : Ouvrez le Panneau de configuration → , puis cliquez sur Apparence et personnalisation → Personnalisation → Paramètres d'affichage → Paramètres avancés → Écran et réglez la Fréquence de rafraîchissement sous Paramètres du moniteur.• Windows 7 : Allez sur Panneau de configuration → Apparence et personnalisation → Affichage → Résolution d'écran → Paramètres avancés → Écran, puis réglez la Fréquence d'actualisation sous Paramètres du moniteur.

Question	Réponse
<p>Comment puis-je modifier la résolution ?</p>	<ul style="list-style-type: none"> • Windows XP : Sélectionnez Panneau de configuration → Apparence et thèmes → Affichage → Paramètres, puis réglez la résolution. • Windows ME/2000 : Sélectionnez Panneau de configuration → Affichage → Paramètres, puis réglez la résolution. • Windows Vista : Sélectionnez Panneau de configuration → Apparence et personnalisation → Personnalisation → Paramètres d'affichage, puis réglez la résolution. • Windows 7 : Sélectionnez Panneau de configuration → Apparence et personnalisation → Affichage → Ajuster la résolution, puis réglez la résolution.
<p>Comment puis-je définir le mode d'économie d'énergie ?</p>	<ul style="list-style-type: none"> • Windows XP : Vous pouvez définir le mode d'économie d'énergie sous Panneau de configuration → Apparence et thèmes → Affichage → Paramètres de l'écran de veille ou en accédant à la configuration du BIOS sur l'ordinateur. • Windows ME/2000 : Vous pouvez définir le mode d'économie d'énergie sous Panneau de configuration → Affichage → Paramètres de l'écran de veille ou en accédant à la configuration du BIOS sur l'ordinateur. • Windows Vista : Vous pouvez définir le mode d'économie d'énergie sous Panneau de configuration → Apparence et personnalisation → Personnalisation → Paramètres de l'écran de veille ou en accédant à la configuration du BIOS sur l'ordinateur. • Windows 7 : Vous pouvez définir le mode d'économie d'énergie sous Panneau de configuration → Apparence et personnalisation → Personnalisation → Paramètres de l'écran de veille ou en accédant à la configuration du BIOS sur l'ordinateur.



Consultez le guide d'utilisateur relatif à votre PC ou à votre carte graphique pour obtenir des instructions plus précises sur les réglages.

11.1 Généralités

Nom du modèle		S23B550V	S27B550V
Panneau	Taille	23 pouces (58cm)	27 pouces (68cm)
	Surface d'affichage	509,76 mm (H) x 286,74 mm (V)	597,89 mm (H) x 336,31 mm (V)
Synchronisation	Fréquence horizontale	30 à 81 kHz	
	Fréquence verticale	56 à 75 kHz	
Couleurs d'affichage		16,7 M	
Résolution	Résolution optimale	1920x1080@60Hz	
	Résolution maximale	1920x1080@60Hz	
Fréquence d'horloge maximale		164MHz (Analog, HDMI)	
Alimentation		Ce produit utilise une tension comprise entre 100 et 240 V. Reportez-vous à l'étiquette apposée au dos du produit, car la tension standard peut varier en fonction du pays.	
Connecteurs de signal		Câble D-sub 15 broches à 15 broches, détachable Câble HDMI vers DVI, détachable Câble HDMI vers MHL, détachable Câble HDMI, détachable Câble stéréo, détachable	
Dimensions (L x P x H) / Poids	Sans socle	553,2 x 336,2 x 56,3 mm 21,8 x 13,2 x 2,2 pouces	649,6 x 393,6 x 58 mm 25,6 x 15,5 x 2,3 pouces
	Avec socle	553,2 X 410,15 X 195,0 mm / 3,05 kg 21,8 x 16,1 x 7,7 pouces / 6,7 lbs	649,6 X 466,9 X 252 mm / 4,60 kg 25,6 x 18,4 x 9,9 pouces / 10,1 lbs
Interface de fixation VESA		75 mm x 75 mm 3,0 pouces x 3,0 pouces (destinée à du matériel de fixation spécialisé (Arm))	100 mm x 100 mm 3,9 pouces x 3,9 pouces (destinée à du matériel de fixation spécialisé (Arm))

Nom du modèle		S23B550V	S27B550V
Considérations environnementales	Fonctionnement	Température : -10°C à 40°C (-50°F à 104°F) Humidité : 10 % à 80 %, sans condensation	
	Stockage	Température : -20°C à 45°C (-4°F à 113°F) Humidité : 5 % à 95 %, sans condensation	
Plug & Play		Ce moniteur peut être installé et utilisé avec n'importe quel système compatible Plug & Play. L'échange de données bidirectionnel entre le moniteur et l'ordinateur optimise les paramètres du moniteur. L'installation du moniteur s'effectue automatiquement. Vous pouvez toutefois personnaliser les paramètres d'installation si vous le souhaitez.	
Pixels		En raison de la conception même de ce produit, il se peut que 1 pixel par million (ppm) apparaisse plus clair ou plus sombre sur l'écran LCD. Cela n'a aucune incidence sur les performances du produit.	



Les spécifications ci-dessus peuvent être modifiées sans avis préalable dans le but d'améliorer la qualité.



Cet appareil est un appareil digital de classe B (appareil de diffusion de communications pour utilisation à domicile).

Cet appareil de classe B destiné à un usage domestique respecte les exigences CEM et peut être utilisé dans toutes les zones géographiques.

11.2 Economiseur d'énergie

La fonction d'économie d'énergie de ce produit réduit la consommation énergétique en éteignant l'écran et en modifiant la couleur du voyant d'alimentation si le produit n'est pas utilisé pendant une période définie. Lorsque l'appareil passe en mode d'économie d'énergie, il n'est pas mis hors tension. Pour rallumer l'écran, appuyez sur une touche du clavier ou déplacez la souris. Le mode d'économie d'énergie fonctionne uniquement lorsque l'appareil est connecté à un ordinateur pourvu de ce type de fonction.

S23B550V

Economiseur d'énergie	Mode de fonctionnement normal	Mode d'économie d'énergie	Couper le courant (bouton d'alimentation)
Indicateur d'alimentation	Activé	Clignotant	Arrêt
Consommation	30 W	Moins de 0,5 W Dans ce cas, l'interface [HDMI2/MHL] n'est pas connectée au service mobile.	Moins de 0,5 W Dans ce cas, l'interface [HDMI2/MHL] n'est pas connectée au service mobile.

S27B550V

Economiseur d'énergie	Mode de fonctionnement normal	Mode d'économie d'énergie	Couper le courant (bouton d'alimentation)
Indicateur d'alimentation	Activé	Clignotant	Arrêt
Consommation	40 W	Moins de 0,5 W Dans ce cas, l'interface [HDMI2/MHL] n'est pas connectée au service mobile.	Moins de 0,5 W Dans ce cas, l'interface [HDMI2/MHL] n'est pas connectée au service mobile.



- Le niveau de consommation affiché peut varier selon les conditions de fonctionnement ou lors de la modification des paramètres.
- Pour atteindre une consommation d'énergie de 0 watt, mettez en position arrêt le bouton marche/arrêt situé à l'arrière du produit ou débranchez le câble d'alimentation. Assurez-vous de bien débrancher le câble d'alimentation si vous prévoyez de ne pas utiliser le produit pendant une période prolongée. Pour une consommation nulle lorsque l'interrupteur d'alimentation n'est pas disponible, débranchez le câble d'alimentation.

11.3 Tableau des modes de signal standard



- En raison de la nature même de l'écran, cet appareil ne peut être réglé que sur une seule résolution pour chaque taille d'écran afin de garantir une qualité d'image optimale. Par conséquent, une résolution autre que celle indiquée peut nuire à la qualité de l'image. Pour éviter que cela se produise, il est conseillé de sélectionner la résolution optimale indiquée pour la taille d'écran de votre produit.
- Vérifiez la fréquence lorsque vous remplacez un moniteur à tube cathodique (connecté à un ordinateur) par un modèle LCD. Si le moniteur LCD ne prend pas en charge une fréquence verticale de 85 Hz, réglez-la sur 60 Hz à l'aide du moniteur à tube cathodique avant d'utiliser le moniteur LCD.

Si un signal appartenant aux modes de signal standard suivants est transmis depuis votre PC, l'écran s'ajustera automatiquement. Dans le cas d'un signal différent, il se peut que l'écran n'affiche aucune image alors que le voyant d'alimentation est allumé. Dans ce cas, modifiez les paramètres conformément au tableau suivant, en vous reportant au mode d'emploi de la carte graphique.

S23B550V

Résolution	Fréquence horizontale (kHz)	Fréquence verticale (Hz)	Horloge (MHz)	Polarité synchronisée (H/V)
IBM, 720 X 400	31,469	70,087	28,322	-/+
MAC, 640 x 480	35,000	66,667	30,240	-/-
MAC, 832 x 624	49,726	74,551	57,284	-/-
MAC, 1152 x 870	68,681	75,062	100,000	-/-
VESA, 640 x 480	31,469	59,940	25,175	-/-
VESA, 640 x 480	37,861	72,809	31,500	-/-
VESA, 640 x 480	37,500	75,000	31,500	-/-
VESA, 800 x 600	35,156	56,250	36,000	+/+
VESA, 800 x 600	37,879	60,317	40,000	+/+
VESA, 800 x 600	48,077	72,188	50,000	+/+
VESA, 800 x 600	46,875	75,000	49,500	+/+
VESA, 1024 x 768	48,363	60,004	65,000	-/-
VESA, 1024 x 768	56,476	70,069	75,000	-/-
VESA, 1024 x 768	60,023	75,029	78,750	+/+
VESA, 1152 x 864	67,500	75,000	108,000	+/+
VESA, 1280 x 720	45,000	60,000	74,250	+/+
VESA, 1280 x 800	49,702	59,810	83,500	-/+



Caractéristiques techniques

Résolution	Fréquence horizontale (kHz)	Fréquence verticale (Hz)	Horloge (MHz)	Polarité synchronisée (H/V)
VESA, 1280 x 1024	63,981	60,020	108,000	+/+
VESA, 1280 x 1024	79,976	75,025	135,000	+/+
VESA, 1440 x 900	55,935	59,887	106,500	-/+
VESA, 1600 x 900	60,000	60,000	108,000	+/+
VESA, 1680 x 1050	65,290	59,954	146,250	-/+
VESA, 1920 x 1080	67,500	60,000	148,500	+/+

HDMI

Résolution	Fréquence horizontale (kHz)	Fréquence verticale (Hz)	Horloge (MHz)	Polarité synchronisée (H/V)
720 x 480,480p	31,470	59,940	27,000	+/+
720 x 576,576p	31,250	50,000	27,000	+/+
1280 x 720,720p	37,500	50,000	74,250	+/+
1280 x 720,720p	45,000	60,000	74,250	+/+
1920 x 1080,1080p	56,250	50,000	148,500	+/+
1920 x 1080,1080p	67,500	60,000	148,500	+/+

S27B550V

Résolution	Fréquence horizontale (kHz)	Fréquence verticale (Hz)	Horloge (MHz)	Polarité synchronisée (H/V)
IBM, 720 X 400	31,469	70,087	28,322	-/+
MAC, 640 x 480	35,000	66,667	30,240	-/-
MAC, 832 x 624	49,726	74,551	57,284	-/-
MAC, 1152 x 870	68,681	75,062	100,000	-/-
VESA, 640 x 480	31,469	59,940	25,175	-/-
VESA, 640 x 480	37,861	72,809	31,500	-/-
VESA, 640 x 480	37,500	75,000	31,500	-/-
VESA, 800 x 600	35,156	56,250	36,000	+/+
VESA, 800 x 600	37,879	60,317	40,000	+/+

Caractéristiques techniques

Résolution	Fréquence horizontale (kHz)	Fréquence verticale (Hz)	Horloge (MHz)	Polarité synchronisée (H/V)
VESA, 800 x 600	48,077	72,188	50,000	+/+
VESA, 800 x 600	46,875	75,000	49,500	+/+
VESA, 1024 x 768	48,363	60,004	65,000	-/-
VESA, 1024 x 768	56,476	70,069	75,000	-/-
VESA, 1024 x 768	60,023	75,029	78,750	+/+
VESA, 1152 x 864	67,500	75,000	108,000	+/+
VESA, 1280 x 720	45,000	60,000	74,250	+/+
VESA, 1280 x 800	49,702	59,810	83,500	-/+
VESA, 1280 x 1024	63,981	60,020	108,000	+/+
VESA, 1280 x 1024	79,976	75,025	135,000	+/+
VESA, 1440 x 900	55,935	59,887	106,500	-/+
VESA, 1600 x 900	60,000	60,000	108,000	+/+
VESA, 1680 x 1050	65,290	59,954	146,250	-/+
VESA, 1920 x 1080	67,500	60,000	148,500	+/+

HDMI

Résolution	Fréquence horizontale (kHz)	Fréquence verticale (Hz)	Horloge (MHz)	Polarité synchronisée (H/V)
720 x 480,480p	31,470	59,940	27,000	+/+
720 x 576,576p	31,250	50,000	27,000	+/+
1280 x 720,720p	37,500	50,000	74,250	+/+
1280 x 720,720p	45,000	60,000	74,250	+/+
1920 x 1080,1080p	56,250	50,000	148,500	+/+
1920 x 1080,1080p	67,500	60,000	148,500	+/+



- Fréquence horizontale

Un cycle horizontal désigne la durée nécessaire pour balayer une seule ligne de la gauche vers la droite de l'écran. Le nombre réciproque d'un cycle horizontal est désigné sous le nom de fréquence horizontale. La fréquence horizontale est mesurée en kHz.

- Fréquence verticale

La répétition de la même image des dizaines de fois par seconde permet de visualiser des images naturelles. Cette fréquence de répétition s'appelle la « fréquence verticale » ou « fréquence de rafraîchissement » et est mesurée en Hz.

Comment contacter SAMSUNG dans le monde



Si vous avez des suggestions ou des questions concernant les produits Samsung, veuillez contacter le Service Consommateurs Samsung.

NORTH AMERICA		
U.S.A	1-800-SAMSUNG (726-7864)	http://www.samsung.com
CANADA	1-800-SAMSUNG (726-7864)	http://www.samsung.com/ca http://www.samsung.com/ca_fr (French)
MEXICO	01-800-SAMSUNG (726-7864)	http://www.samsung.com

LATIN AMERICA		
ARGENTINA	0800-333-3733	http://www.samsung.com
BRAZIL	0800-124-421 4004-0000	http://www.samsung.com
BOLIVIA	800-10-7260	http://www.samsung.com
CHILE	800-SAMSUNG (726-7864) From mobile 02-482 82 00	http://www.samsung.com
COLOMBIA	01-8000112112	http://www.samsung.com
COSTA RICA	0-800-507-7267	http://www.samsung.com
DOMINICA	1-800-751-2676	http://www.samsung.com
ECUADOR	1-800-10-7267	http://www.samsung.com
EL SALVADOR	800-6225	http://www.samsung.com
GUATEMALA	1-800-299-0013	http://www.samsung.com
HONDURAS	800-27919267	http://www.samsung.com
JAMAICA	1-800-234-7267	http://www.samsung.com
NICARAGUA	00-1800-5077267	http://www.samsung.com
PANAMA	800-7267	http://www.samsung.com
PERU	0-800-777-08	http://www.samsung.com
PUERTO RICO	1-800-682-3180	http://www.samsung.com
TRINIDAD & TOBAGO	1-800-SAMSUNG (726-7864)	http://www.samsung.com
VENEZUELA	0-800-100-5303	http://www.samsung.com

EUROPE		
ALBANIA	42 27 5755	http://www.samsung.com
AUSTRIA	0810 - SAMSUNG (7267864,€ 0.07/min)	http://www.samsung.com
BELGIUM	02-201-24-18	http://www.samsung.com/be (Dutch) http://www.samsung.com/be_fr (French)
BOSNIA	05 133 1999	http://www.samsung.com
BULGARIA	07001 33 11	http://www.samsung.com
CROATIA	062 SAMSUNG (062 726 7864)	http://www.samsung.com
CZECH	800-SAMSUNG (800-726786)	http://www.samsung.com
	Samsung Electronics Czech and Slovak, s.r.o., Oasis Florenc, Sokolovská 394/17, 180 00, Praha 8	
DENMARK	70 70 19 70	http://www.samsung.com
FINLAND	030 - 6227 515	http://www.samsung.com
FRANCE	01 48 63 00 00	http://www.samsung.com
GERMANY	01805 - SAMSUNG (726-7864 € 0,14/Min)	http://www.samsung.com
CYPRUS	From landline : 8009 4000	http://www.samsung.com
GREECE	From landline : 80111-SAMSUNG (7267864) From landline & mobile : (+30) 210 6897691	http://www.samsung.com
HUNGARY	06-80-SAMSUNG (726-7864)	http://www.samsung.com
ITALIA	800-SAMSUNG (726-7864)	http://www.samsung.com
KOSOVO	+381 0113216899	http://www.samsung.com
LUXEMBURG	261 03 710	http://www.samsung.com
MACEDONIA	023 207 777	http://www.samsung.com
MONTENEGRO	020 405 888	http://www.samsung.com
NETHERLANDS	0900 - SAMSUNG (0900-7267864) (€ 0,10/Min)	http://www.samsung.com
NORWAY	815-56 480	http://www.samsung.com
POLAND	0 801-1SAMSUNG(172-678) +48 22 607-93-33	http://www.samsung.com

EUROPE		
PORTUGAL	808 20-SAMSUNG (808 20 7267)	http://www.samsung.com
RUMANIA	From landline : 08010-SAMSUNG(7267864) From landline & mobile : (+40) 21 206 01 10	http://www.samsung.com
SERBIA	0700 Samsung (0700 726 7864)	http://www.samsung.com
SLOVAKIA	0800 - SAMSUNG (0800-726 786)	http://www.samsung.com
SPAIN	902 - 1 - SAMSUNG (902 172 678)	http://www.samsung.com
SWEDEN	0771 726 7864 (SAMSUNG)	http://www.samsung.com
SWITZERLAND	0848-SAMSUNG (7267864, CHF 0.08/min)	http://www.samsung.com/ch http://www.samsung.com/ch_fr (French)
U.K	0330 SAMSUNG (7267864)	http://www.samsung.com
EIRE	0818 717100	http://www.samsung.com
LITHUANIA	8-800-77777	http://www.samsung.com
LATVIA	8000-7267	http://www.samsung.com
ESTONIA	800-7267	http://www.samsung.com
TURKEY	444 77 11	http://www.samsung.com

CIS		
RUSSIA	8-800-555-55-55	http://www.samsung.com
GEORGIA	8-800-555-555	http://www.samsung.com
ARMENIA	0-800-05-555	http://www.samsung.com
AZERBAIJAN	088-55-55-555	http://www.samsung.com
KAZAKHSTAN	8-10-800-500-55-500 (GSM: 7799)	http://www.samsung.com
UZBEKISTAN	8-10-800-500-55-500	http://www.samsung.com
KYRGYZSTAN	00-800-500-55-500	http://www.samsung.com
TADJIKISTAN	8-10-800-500-55-500	http://www.samsung.com
MONGOLIA		http://www.samsung.com

CIS		
UKRAINE	0-800-502-000	http://www.samsung.com/ua http://www.samsung.com/ua_ru
BELARUS	810-800-500-55-500	http://www.samsung.com
MOLDOVA	00-800-500-55-500	http://www.samsung.com

ASIA PACIFIC		
AUSTRALIA	1300 362 603	http://www.samsung.com
NEW ZEALAND	0800 SAMSUNG (0800 726 786)	http://www.samsung.com
CHINA	400-810-5858	http://www.samsung.com
HONG KONG	(852) 3698-4698	http://www.samsung.com/hk http://www.samsung.com/hk_en/
INDIA	1800 1100 11 3030 8282 1800 3000 8282 1800 266 8282	http://www.samsung.com
INDONESIA	0800-112-8888 021-5699-7777	http://www.samsung.com
JAPAN	0120-327-527	http://www.samsung.com
MALAYSIA	1800-88-9999	http://www.samsung.com
PHILIPPINES	1-800-10-SAMSUNG (726-7864) for PLDT 1-800-3-SAMSUNG (726-7864) for Digitel 1-800-8-SAMSUNG (726-7864) for Globe 02-5805777	http://www.samsung.com
SINGAPORE	1800-SAMSUNG (726-7864)	http://www.samsung.com
THAILAND	1800-29-3232 02-689-3232	http://www.samsung.com
TAIWAN	0800-329-999 0266-026-066	http://www.samsung.com
VIETNAM	1 800 588 889	http://www.samsung.com

MIDDIE EAST		
IRAN	021-8255	http://www.samsung.com
OMAN	800-SAMSUNG (726-7864)	http://www.samsung.com
KUWAIT	183-2255	http://www.samsung.com
BAHRAIN	8000-4726	http://www.samsung.com
EGYPT	08000-726786	http://www.samsung.com
JORDAN	800-22273	http://www.samsung.com
MOROCCO	080 100 2255	http://www.samsung.com
SAUDI ARABIA	9200-21230	http://www.samsung.com
U.A.E	800-SAMSUNG (726-7864)	http://www.samsung.com

AFRICA		
CAMEROON	7095- 0077	http://www.samsung.com
COTE D' IVOIRE	8000 0077	http://www.samsung.com
GHANA	0800-10077 0302-200077	http://www.samsung.com
KENYA	0800 724 000	http://www.samsung.com
NIGERIA	0800-726-7864	http://www.samsung.com
SENEGAL	800-00-0077	http://www.samsung.com
SOUTH AFRICA	0860-SAMSUNG (726-7864)	http://www.samsung.com
TANZANIA	0685 88 99 00	http://www.samsung.com
UGANDA	0800 300 300	http://www.samsung.com

Mise au rebut appropriée

Les bons gestes de mise au rebut de ce produit (Déchets d'équipements électriques et électroniques)



(Applicable dans les pays de l'Union Européenne et dans d'autres pays européens pratiquant le tri sélectif)

Ce symbole sur le produit, ses accessoires ou sa documentation indique que ni le produit, ni ses accessoires électroniques usagés (chargeur, casque audio, câble USB, etc.) ne peuvent être jetés avec les autres déchets ménagers. La mise au rebut incontrôlée des déchets présentant des risques environnementaux et de santé publique, veuillez séparer vos produits et accessoires usagés des autres déchets. Vous favoriserez ainsi le recyclage de la matière qui les compose dans le cadre d'un développement durable.

Les particuliers sont invités à contacter le magasin leur ayant vendu le produit ou à se renseigner auprès des autorités locales pour connaître les procédures et les points de collecte de ces produits en vue de leur recyclage.

Les entreprises et professionnels sont invités à contacter leurs fournisseurs et à consulter les conditions de leur contrat de vente. Ce produit et ses accessoires ne peuvent être jetés avec les autres déchets professionnels et commerciaux.

Terminologie

OSD (Affichage à l'écran)

L'affichage à l'écran (OSD) vous permet de configurer des paramètres à l'écran pour optimiser la qualité d'image selon vos besoins. Vous pouvez modifier la luminosité, la teinte, la taille et bien d'autres paramètres de l'écran grâce aux menus qui s'affichent à l'écran.

Gamma

Le menu Gamma permet de régler l'échelle de gris qui représente les tons moyens de l'écran. Le réglage de la luminosité affecte la luminosité de tout l'écran, tandis que celui du Gamma affecte uniquement la luminosité moyenne.

Échelle de gris

L'échelle renvoie aux niveaux d'intensité de couleur qui présentent des variations de changement de couleur, depuis les zones plus sombres jusqu'aux zones plus claires de l'écran. Les modifications de luminosité d'écran sont exprimées par variation du blanc et du noir, et l'échelle de gris renvoie à la zone moyenne entre le noir et le blanc. Tout changement de l'échelle de gris par ajustement du gamma modifiera la luminosité moyenne de l'écran.

Fréquence de balayage

La fréquence de balayage, ou fréquence de rafraîchissement, renvoie à la fréquence à laquelle l'écran est actualisé. Les données de l'écran sont transmises pendant le rafraîchissement de l'écran pour afficher une image, sans que cela soit visible à l'œil nu. Le nombre de rafraîchissements de l'écran s'appelle la fréquence de balayage et se mesure en Hz. Si cette fréquence est de 60 Hz, cela signifie que l'écran est rafraîchi 60 fois par seconde. La fréquence de balayage de l'écran dépend des performances des cartes graphiques de votre PC et de votre moniteur.

Fréquence horizontale

Les caractères ou images qui s'affichent sur l'écran du moniteur se composent de points (pixels). Les pixels sont transmis en lignes horizontales, qui sont ensuite organisées verticalement pour créer une image. La fréquence horizontale est mesurée en kHz et représente le nombre de transmissions et d'affichages par seconde des lignes horizontales sur l'écran du moniteur. Si la fréquence horizontale est de 85, cela signifie que les lignes horizontales qui constituent une image sont transmises 85 000 fois par seconde, et cette fréquence est indiquée comme suit : 85 kHz.

Fréquence verticale

Une image se compose de nombreuses lignes horizontales. La fréquence verticale se mesure en Hz et représente le nombre d'images pouvant être créées par seconde par ces lignes horizontales. Si la fréquence verticale est de 60, cela signifie qu'une image est transmise 60 fois par seconde. Cette

fréquence est aussi appelée « fréquence de rafraîchissement » et a un impact sur le scintillement de l'écran.

Résolution

La résolution représente le nombre de pixels horizontaux et verticaux qui forment un écran. Elle représente le niveau de détail de l'écran.

Une résolution supérieure présente un volume d'information supérieur à l'écran et convient à l'exécution de plusieurs tâches simultanées.

Par ex. : une résolution de 1920 x 1080 comprend 1 920 pixels horizontaux (fréquence horizontale) et 1 080 lignes verticales (résolution verticale).

Plug & Play

La fonctionnalité Plug & Play permet un échange d'informations automatique entre un moniteur et un PC pour produire un affichage optimal.

Le moniteur utilise la norme VESA DDC (norme internationale) pour exécuter la fonction Plug & Play.

MHL (Mobile High-Definition Link, Liaison mobile haute définition)

Cette fonction vous permet de profiter des vidéos ou photos (importées depuis un périphérique mobile connecté prenant en charge le mode **MHL**) sur l'écran du produit.

Symbols

« MHL » Mobile HighDefinition Link Liaison mobile haute dfinition 28

A

Activationsactivation de la minuterie d'arrêt 63

Aff heure 68

Annexe 88

Avant toute connexion 32

B

Bleu 54

C

Comment contacter SAMSUNG dans le monde 88

Connexion et utilisation d'un ordinateur 33

Consignes de scurit 5

Contraste 41

Copyright 2

E

Econ nergie 62

Exigences pralables à tout contact avec le service clientèle de Samsung 77

G

Gamma 56

Gnralits 82

I

INFORMATIONS 70

Installation 23

L

Langue 61

Luminosit 40

M

Menu Transparence 69

Mise au rebut approprié 93

Mode PC/AV 65

MultiScreen 74

N

Nettet 42

Nettoyage 3

Niveau noir HDMI 50

Nuance Couleur 55

P

Pièces 20

Position appropriée lors de l'utilisation du produit 12

Q

Questionsrponses 80

R

Rgl de base 47

Rgl prcis 48

Rglage de la minuterie d'arrêt 64

Rinitialiser 60

Rouge 52

S

SAMSUNG MAGIC Angle 45

SAMSUNG MAGIC Bright 43

SAMSUNG MAGIC Color 51

Index

Source auto 67

T

Tableau des modes de signal standard 85

Taille d'image 58

Tch Nombre rpt 66

Temps de rponse 49

U

Utilisation de MHL 29

V

Vert 53

Vrification du contenu 18