

nexus

7

Guide de mise en route rapide

Pour obtenir de l'aide en ligne, rendez-vous sur
support.google.com/nexus

Informations sur les droits de propriété intellectuelle

Copyright © 2012 ASUSTek COMPUTER INC.
Tous droits réservés.

Aucune partie de ce guide, y compris les produits et les logiciels qui y sont décrits, ne peut être reproduite, transmise, transcrite, stockée dans un système de base de données ni traduite dans aucune langue, sous quelque forme et par quelque moyen que ce soit, hormis la documentation conservée par l'acheteur à des fins de sauvegarde, sans la permission écrite de ASUSTek COMPUTER INC. ("ASUS"). Cette clause ne s'applique pas aux logiciels cédés sous licence aux termes de la licence publique générale (General Public License ou "GPL") ou de toutes autres licences Open Source gratuites. Des copies des conditions de licence respectives et, le cas échéant, une offre concernant la fourniture du code source correspondant, sont incluses dans ce produit.

Google, Android, Gmail, Google Maps, Nexus 7, Google Play, YouTube, Google+ et les autres marques mentionnées dans ce guide sont la propriété de Google Inc. ASUS et le logo ASUS sont des marques de ASUSTek Computer Inc. Toutes les autres marques sont la propriété de leurs détenteurs respectifs.

Certains détails concernant les informations contenues dans ce guide peuvent différer de celles de votre appareil ou de son logiciel. De même, elles sont susceptibles d'être modifiées sans préavis.

La tablette Nexus 7 est certifiée par ASUS sous le nom ASUS Pad ME370T.

Pour obtenir de l'aide en ligne, rendez-vous sur support.google.com/nexus.

Éléments fournis



NEXUS 7



CÂBLE MICRO USB



CHARGEUR USB



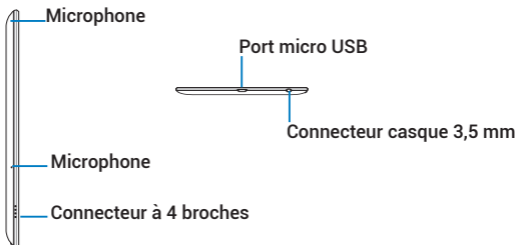
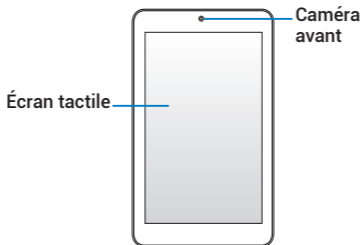
GUIDE DE MISE EN ROUTE RAPIDE

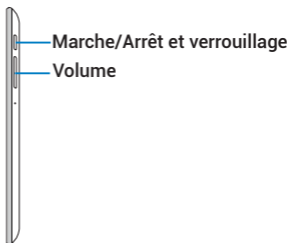
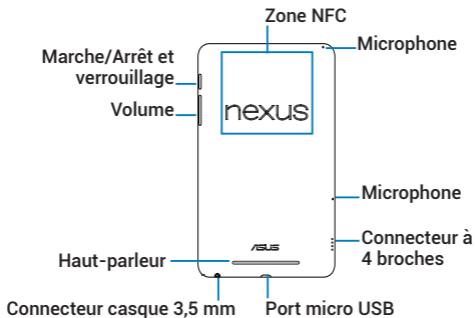


GARANTIE

-
- En cas d'élément endommagé ou manquant, consultez support.google.com/nexus.
 - L'unité de chargeur USB fournie diffère en fonction des pays ou des régions.

Votre Nexus 7

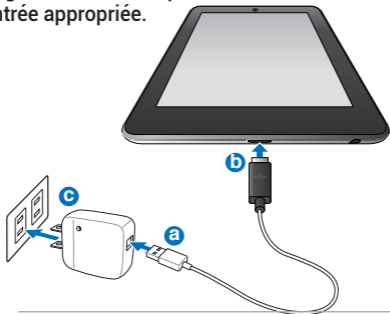




Charger la batterie

Il est possible que la batterie de votre Nexus 7 ne soit pas complètement chargée lorsque vous le sortez pour la première fois de son emballage. Nous vous conseillons de charger intégralement la batterie dès que vous en avez l'occasion.

Reliez le Nexus 7 et le chargeur USB à l'aide du câble micro USB, comme illustré. Branchez ensuite le chargeur USB sur une prise de courant avec une tension d'entrée appropriée.



Veillez NE PAS jeter la batterie dans les ordures ménagères. Le logo représentant une poubelle barrée indique que la batterie fait l'objet d'une collecte sélective.



- Le chargeur USB diffère en fonction des pays ou des régions.
- Nous vous conseillons de n'utiliser que le chargeur USB fourni avec votre Nexus 7. L'utilisation d'un autre chargeur USB peut endommager votre tablette.
- Pour éviter tout risque de blessure ou d'endommagement de l'appareil, décollez le film protecteur du chargeur USB et du câble USB avant de charger la batterie.
- La tension d'entrée existante entre la prise de courant et le chargeur USB est AC 100V - 240V. La tension de sortie du chargeur est de DC 5V, 2A.
- Vous ne pouvez charger votre Nexus 7 via le port USB d'un ordinateur que lorsqu'il est en mode veille (écran désactivé) ou éteint. Notez que le chargement de votre appareil via le port USB d'un ordinateur prend plus de temps que le chargement de celui-ci via le chargeur USB fourni.



Veillez **NE PAS** jeter le Nexus 7 avec les ordures ménagères. Ce produit a été conçu de manière que ses composants soient recyclés et réutilisés. Le logo représentant une poubelle barrée indique que le produit (équipement électrique et électronique et batteries contenant du mercure) fait l'objet d'une collecte sélective. Veuillez consulter les réglementations locales applicables en matière de déchets d'équipements électroniques.

Allumer et éteindre l'appareil

Pour allumer votre Nexus 7 :

- Appuyez pendant quatre secondes sur le bouton Marche/Arrêt situé en haut à droite de l'appareil.

Quand Nexus 7 est allumé, appuyez de nouveau sur le bouton Marche/Arrêt pour le mettre en veille ou pour le réactiver.

Pour éteindre votre Nexus 7 :

- Appuyez de manière prolongée sur le bouton Marche/Arrêt jusqu'à l'affichage d'une boîte de dialogue de confirmation. Appuyez ensuite sur OK pour éteindre complètement l'appareil.

Pour redémarrer votre Nexus 7 lorsque celui-ci ne répond pas :

- Appuyez pendant 10 secondes au minimum sur le bouton Marche/Arrêt.



TEMPÉRATURE D'UTILISATION : veuillez n'utiliser ce Nexus 7 que dans des environnements dont la température ambiante est comprise entre 0°C (32°F) et 35 °C (95°F).

Configurer votre Nexus 7

La première fois que vous allumez la tablette, un écran de bienvenue s'affiche. Pour sélectionner une autre langue, appuyez sur le menu. Appuyez ensuite sur **Démarrer**, puis suivez les instructions à l'écran.

Une série d'écrans s'affichent pour vous guider jusqu'à la fin de la configuration. Si vous avez déjà un compte Gmail, saisissez votre adresse et votre mot de passe Gmail lorsque vous y êtes invité. Si vous ne possédez pas de compte Gmail ni de compte Google, créez-en un.

Un compte Google vous permet d'accéder à vos informations personnelles depuis n'importe quel ordinateur ou appareil mobile :

- **Accédez à votre contenu, où que vous soyez.** Écoutez de la musique, regardez des films ou lisez des livres depuis votre bibliothèque Google Play, où que vous soyez et quel que soit l'ordinateur ou l'appareil mobile que vous utilisez. Il vous suffit de disposer d'une connexion Wi-Fi. Ceci est également valable pour vos e-mails, vos SMS ou vos flux de réseaux sociaux.
- **Achetez des articles sur Google Play.** Vous pouvez associer votre compte Google à Google Portefeuille afin d'acheter plus facilement de la musique, des livres, des applications, des films, et bien d'autres articles sur Google Play et sur d'autres boutiques en ligne.

- **Ne perdez jamais plus vos contacts.** Lorsque vous vous connectez à votre compte Google sur votre tablette, tous les contacts associés à ce compte dans l'application Contacts sont automatiquement sauvegardés. Vous pouvez y accéder à tout moment en vous connectant à votre compte Google depuis n'importe quel ordinateur ou appareil mobile.
- **Sécurisez vos données et accédez-y à tout moment.** Google protège vos données personnelles en permanence contre les accès non autorisés et elles sont disponibles chaque fois que vous en avez besoin, où que vous soyez.
- **Synchronisez et sauvegardez toutes vos données.** Lorsque vous rédigez un e-mail, ajoutez un contact, créez un événement dans votre agenda ou prenez une photo, toutes ces données sont sauvegardées en permanence et synchronisées avec chaque ordinateur depuis lequel vous vous connectez au même compte Google.
- **Utilisez les autres services Google.** Votre compte Google vous permet également de tirer pleinement parti de tous les autres services et applications Google que vous pourriez utiliser, tels que Gmail, Google Maps Navigation, Google Play, YouTube, Google+ et bien d'autres encore.

Si vous avez ignoré certaines des étapes de L'Assistant d'Installation, vous pouvez configurer de nouveaux comptes (y compris Gmail) et modifier bien d'autres paramètres à tout moment. Sur l'écran d'accueil, appuyez sur l'icône Toutes les applications (⋮), puis sur Paramètres.

Précautions durant le transport aérien

Renseignez-vous auprès du personnel de votre compagnie aérienne si vous voulez utiliser votre Nexus 7 à bord d'un avion. La plupart des compagnies aériennes émettent des restrictions concernant l'utilisation d'appareils électroniques. Cependant, elles permettent l'utilisation de ces appareils hors des phases de décollage et d'atterrissage.



Il existe trois types principaux d'appareils de sécurité et de contrôle dans les aéroports, à savoir les machines à rayons X (pour les articles que l'on dépose sur le tapis roulant), les portiques de sécurité magnétiques qui détectent les métaux (au travers desquels les voyageurs passent) et les Détecteurs de métaux portatifs magnétiques (que l'on utilise directement sur les voyageurs ou sur des articles individuels). Vous pouvez faire passer votre Nexus 7 dans les machines à rayons X. Toutefois, votre appareil ne doit pas passer à travers les portiques de sécurités magnétiques ni être soumis aux détecteurs de métaux portatifs magnétiques.

Déclarations et avertissements de Sécurité

Rapport de la Commission Fédérale des Communications (FCC)

Ce dispositif est conforme à l'alinéa 15 des règles établies par la FCC. L'opération est sujette aux deux conditions suivantes :

- Ce dispositif ne peut causer d'interférence nuisible, et
- Ce dispositif se doit d'accepter toute interférence reçue, incluant toute interférence pouvant causer des résultats indésirables.

Cet équipement a été testé et s'est avéré être conforme aux limites établies pour un dispositif numérique de classe B, conformément à l'alinéa 15 des règles de la FCC. Ces limites sont conçues pour assurer une protection raisonnable contre les interférences nuisibles à une installation réseau.

Cet équipement génère, utilise et peut irradier de l'énergie à fréquence radio. Il peut causer une interférence nocive aux communications radio s'il n'est pas installé et utilisé selon les instructions du fabricant. Cependant, il n'est pas exclu qu'une interférence se produise lors d'une installation particulière. Si cet équipement cause une interférence nuisible aux signaux radio ou télévisé, ce qui peut-être déterminé par l'arrêt puis le réamorçage de l'appareil, l'utilisateur est encouragé à essayer de corriger l'interférence de la manière suivante:

- Réorienter ou replacer l'antenne de réception.
- Augmenter l'espace de séparation entre l'équipement et le récepteur.
- Relier l'équipement à une sortie sur un circuit différent de celui auquel le récepteur est relié.
- Consulter le revendeur ou un technicien spécialisé radio/TV pour obtenir de l'aide.

Les changements ou les modifications apportés à cette unité qui n'ont pas été expressément approuvés par la partie responsable de la conformité pourraient annuler l'autorité de l'utilisateur à manipuler cet équipement.

Cet appareil et son (ses) antenne(s) ne doit (doivent) pas être utilisés en conjonction avec une autre antenne ou un autre équipement d'émission radio.

Directives FCC concernant l'exposition aux fréquences radio

Cet équipement est conforme aux limitations en matière d'exposition aux fréquences radio instaurées pour un environnement non contrôlé et établies par les directives de la FCC.

Les normes utilisent une unité de mesure connue sous le nom de Débit d'Absorption Spécifique, ou DAS. La limite DAS établie par la FCC est de 1.6W/kg. Les tests pour le DAS font fonctionner, selon des positions spécifiées par la FCC, l'appareil transmettant à son niveau de puissance reconnu le plus élevé sur toutes les bandes de fréquence testées.

La valeur DAS la plus haute lors du test de l'appareil par la FCC est de 1.17 W/kg à proximité du corps.

La FCC a accordé une licence d'équipement à cet appareil, et tous les niveaux DAS signalés ont été jugés conformes aux directives de la FCC en matière d'émissions RF. Les informations DAS sur ce modèle d'appareil sont classées auprès de la FCC et disponibles sous la section Display Grant à l'adresse : www.fcc.gov/oet/ea/fccid après recherche de l'identifiant FCC: MSQME370T.

Cet appareil est conforme à DAS pour la population générale/ limites d'exposition non contrôlées dans ANSI/IEEE C95.1-1999 et a été testé conformément aux méthodes de mesure et procédures spécifiées dans le bulletin OET 65 supplément C.

Directives d'Industrie Canada

Cet appareil est conforme aux normes RSS d'Industrie Canada. Le fonctionnement est sujet aux deux conditions suivantes : (1) cet appareil ne doit pas créer d'interférences, et (2) doit tolérer tout type d'interférences, incluant les interférences pouvant déclencher une opération non désirée de l'appareil.

Cet appareil numérique de la classe B est conforme à la norme NMB-003 du Canada.

Ce dispositif de radiocommunication de catégorie II respecte la norme CNR-310 d'Industrie Canada.

Déclaration d'Industrie Canada relative à l'exposition aux radiations

Cet équipement est conforme aux limites d'Industrie Canada en terme d'exposition aux radiations dans un environnement public et non contrôlé établies dans IC RSS-102 et a été testé conforme aux méthodes et procédures de mesure spécifiées dans la norme IEEE 1528. Cet équipement doit être installé et utilisé à une distance minimum de 0.5 cm entre le radiateur et votre corps.

Cet appareil et son (ses) antenne(s) ne doit (doivent) pas être utilisés en conjonction avec une autre antenne ou un autre équipement d'émission radio.

La fonction de Sélection du code pays est désactivée pour les produits disponibles sur le marché américain/canadien.

Pour les produits disponibles sur le marché américain/canadien, seuls les canaux 1 à 11 peuvent être opérés. L'utilisation d'autres canaux n'est pas possible.

Déclaration de conformité CE

Ce produit est conforme à la directive européenne 1999/5/EC sur les équipements hertziens et les équipements terminaux de télécommunications (R&TTE). La déclaration de conformité peut être téléchargée sur le site support.google.com/nexus.

Conformité de marque CE



Label CE pour les appareils sans fonction réseau sans fil / Bluetooth intégrée

La version commerciale de cet appareil est conforme aux directives 2004/108/CE sur la "Compatibilité électromagnétique" et 2006/95/CE sur les "Faibles tensions".



Label CE pour les appareils sans fonction réseau sans fil / Bluetooth intégrée

Cet appareil est conforme aux directives 1999/5/CE du Parlement Européen et du Conseil votées le 9 Mars 1999 concernant les équipements hertziens et les terminaux de télécommunications et la reconnaissance mutuelle de leur conformité.

Cet équipement peut être mis en service dans tous les États membres de l'UE, ainsi que dans les pays suivants : Suisse, Norvège et Islande. En France, cet équipement est destiné à être utilisé en intérieur uniquement.

Pour plus de détails consultez le site www.arcep.fr.

AT	EE	HU	LU	SK	IS	RO
BE	FI	IE	MT	SI	LI	TR
CY	FR*	IT	NL	ES	NO	GB
CZ	DE	LV	PL	SE	CH	DK
GR	LT	PT	BG			

* Pour usage en intérieur uniquement. Consultez l'Autorité de Régulation des Communications Electroniques et des Postes (ARCEP) pour connaître les limites d'utilisation des canaux 1 à 13. www.arcep.fr.

Exigence de sécurité électrique

Les produits utilisant des courants électriques nominaux pouvant atteindre 6 A et pesant plus de 3 Kg doivent utiliser des cordons d'alimentation supérieurs ou équivalents à : H05VV-F, 3G, 0.75mm2 ou H05VV-F, 2G, 0.75mm2.