

Votre lave-linge

Félicitations ! Avec l'achat de votre nouveau lave-linge, vous venez d'acquérir un appareil électroménager Bosch moderne de très grande qualité. Le lave-linge se caractérise par sa faible consommation d'eau et d'énergie.

Chaque machine à laver qui quitte notre usine est contrôlée avec le plus grand soin afin de garantir son fonctionnement fiable et sûr.

Vous trouverez d'autres informations sur: www.bosch-home.com

Vous trouverez les coordonnées du service après-vente ici-même ou dans la liste ci-jointe (selon le modèle).

B 070 222 141
FR 01 40 10 11 00
CH 0848 840 040

Élimination écologique

Éliminez l'emballage en respectant l'environnement. Cet appareil est conforme à la Directive européenne 2002/96/CE relative aux appareils électriques et électroniques usagés (waste electrical and electronic equipment - WEEE). Le directive définit des dispositions-cadres pour la reprise et le recyclage des appareils usagés au sein des pays de l'UE.

Sommaire

Conformité d'utilisation	1
Programmes	1
Régler et adapter le programme	3
Lavage	3/4
Après le lavage	4
Réglages personnalisés	5/6
Remarques importantes	6
Récapitulatif des programmes	7
Consignes de sécurité	8
Valeurs de consommation	8
Entretien	9
Remarques sur les témoins lumineux	9
Maintenance	10
Que faire si...	11

Protection de l'environnement et économie d'énergie

- Utilisez la charge maximale du programme choisi.
- Utilisez le pré-lavage uniquement lorsque le linge est très sale.
- Au lieu du programme **Coton 90 °C**, sélectionnez le programme **Coton 60 °C** et la fonction supplémentaire **EcoPerfect**. La qualité de nettoyage est similaire mais la consommation énergétique est nettement moins élevée.
- Dosez la lessive en respectant les indications du fabricant et en tenant compte de la dureté de l'eau.
- Si vous passez ensuite le linge au sèche-linge, réglez la vitesse d'essorage en respectant les instructions du fabricant du sèche-linge.

Conformité d'utilisation

- Cette machine est destinée à un usage exclusivement domestique,
- au lavage des textiles pouvant être traités en machine et de la laine pouvant être lavée à la main dans un bain lessiviel,
- à être utilisée avec de l'eau potable froide et des produits de lavage et d'entretien du commerce spécialement conçus pour être utilisés en machine.

- ⚠ Ne laissez jamais les enfants sans surveillance à proximité du lave-linge.
- ⚠ Les enfants et les personnes non averties ne doivent pas utiliser le lave-linge.
- ⚠ Tenez les animaux domestiques à l'écart du lave-linge.

N'utilisez le lave-linge qu'après avoir lu cette notice et la notice d'installation séparée !

Préparatifs

⚠ Installation conforme, selon la notice d'installation séparée.

Contrôlez la machine

- Ne mettez jamais une machine endommagée en service.
- Prévenez le service après-vente.

Branchez la fiche dans la prise de courant

⚠ Vous ne devez pas avoir les mains humides. Tenez uniquement la fiche de la prise de courant.

Ouvrez le robinet d'eau

Tri et chargement du linge
Respectez les instructions d'entretien fournies par le fabricant. Tenez compte des symboles d'entretien figurant sur les étiquettes. Triez le linge selon le type, la couleur, le degré de salissure et la température.
Ne dépassez pas la charge maximale indiquée → page 7.

⚠ Respectez les remarques importantes → page 6. Introduisez des articles textile de différentes tailles. Fermez le hublot. Veillez à ce que des articles textile ne restent pas coincés entre le hublot et le joint en caoutchouc.

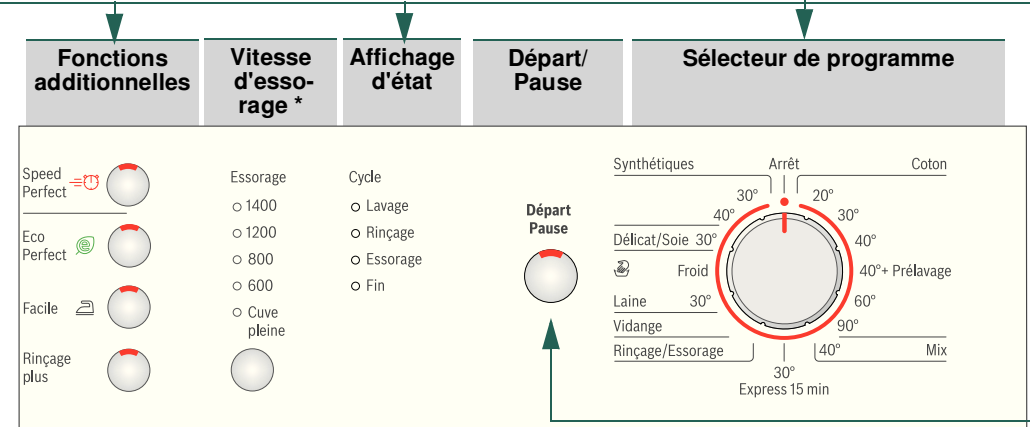
Chargement de produits de lavage
Le dosage dépend des facteurs suivants : quantité de linge, degré de salissure, dureté de l'eau (pour la connaître, renseignez-vous auprès de votre compagnie de distribution d'eau) et indications du fabricant.
Remplissez le bac doseur correspondant de lessive liquide et placez-le dans le tambour.

Compartment II : Produit de lavage, adoucisseur d'eau, agent de blanchiment, cristaux de détachant
Compartment I : lessive pour le pré-lavage
i Diluez les produits épais (assouplissants et amidon p. ex.) dans de l'eau. Cela permet d'éviter tout engorgement.

Régler et adapter le programme

Programmes
Récapitulatif détaillé des programmes → page 7. Vitesse d'essorage à sélectionner individuellement en fonction du programme choisi et de l'avancement du programme.

Coton	textiles résistants
+ Pré-lavage	textiles résistants, pré-lavage à 30 °C
Mix	types de textiles mélangés
Express 15 min	programme court
Rinçage/Essorage	linge lavé à la main, touche Rinçage plus activée ; désactivée lorsque l'essorage seul doit tourner
Vidange	de l'eau de rinçage de l'arrêt Cuve pleine (sans essorage final)
Laine	laine lavable à la main/à la machine
Délicat/Soie	textiles lavables délicats
Synthétiques	textiles d'entretien facile



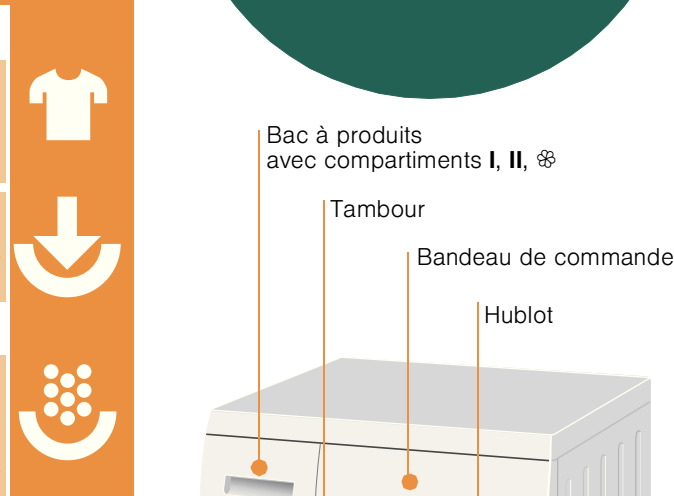
i Toutes les touches sont sensibles, un simple effleurement suffit. L'enfoncement prolongé de la touche de la vitesse d'essorage enclenchera l'exécution automatique des options.

i Le sélecteur permet d'allumer et d'éteindre la machine, mais également de sélectionner le programme souhaité. Il peut tourner dans les deux sens.

i Fonctions additionnelles et vitesses d'essorage → Réglages individuels, page 5.

Avant le premier lavage
Faites un cycle de lavage sans linge → page 9.

Lavage



1

2

Lavage

Retirer le linge
Ouvrez le hublot et retirez le linge. Si **Cuve pleine** (sans essorage final) est activé : Placez le sélecteur sur **Vidange** ou sélectionnez la vitesse d'essorage. Sélectionnez **Départ/Pause**.

- i** Retirez d'éventuels corps étrangers à cause du risque de formation de rouille.
- Laissez le hublot et le bac à produits ouverts pour qu'ils puissent sécher complètement.

Fermer le robinet d'eau

Pas nécessaire sur les modèles dotés du dispositif Aqua-Stop → Conseils de la notice d'installation.

Éteindre l'appareil

Placez le sélecteur sur **Arrêt**.

3

Fin du programme lorsque ...

... Départ/Pause clignote et que le témoin **Fin** s'allume.

Interrompre le programme

Programmes à température élevée :
- Laissez refroidir le linge : Sélectionnez **Rinçage/Essorage**.
- Sélectionnez **Départ/Pause**.

Programmes à basse température :
- Sélectionnez **Rinçage/Essorage** (désactivez la touche **Rinçage plus**) ou **Vidange**.
- Sélectionnez **Départ/Pause**.

Modifier le programme lorsque ...

... vous avez par erreur sélectionné un mauvais programme :
- Sélectionnez un nouveau programme.
- Sélectionnez **Départ/Pause**. Le nouveau programme commence au début.

Réglages personnalisés

Vitesse d'essorage/sans essorage final → selon le modèle
Avant et pendant que le programme sélectionné tourne, il est possible de régler la vitesse d'essorage ou de choisir l'arrêt **Cuve pleine** (sans essorage final, le linge reste dans la dernière eau de rinçage). Les effets dépendent de l'avancement du cycle. La vitesse d'essorage possible à sélectionner dépend du modèle et du programme sélectionné à ce moment-là.

Fonctions additionnelles → cf. aussi le Récapitulatif des programmes, page 7.
SpeedPerfect Pour un cycle de lavage rapide avec une efficacité comparable au programme standard. Charge maximale → Récapitulatif des programmes, page 7.

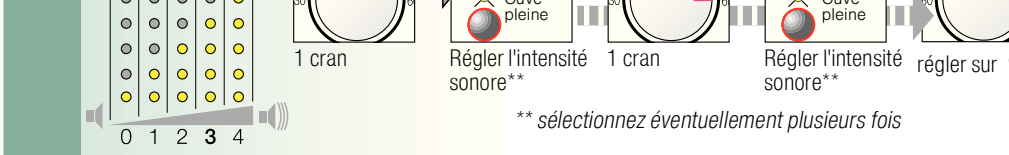
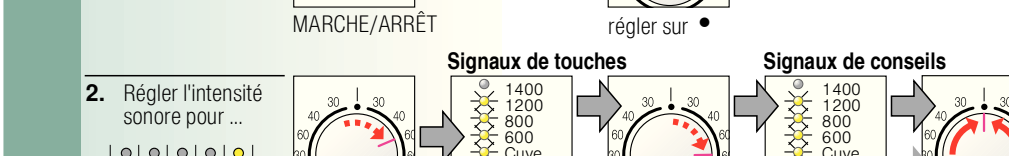
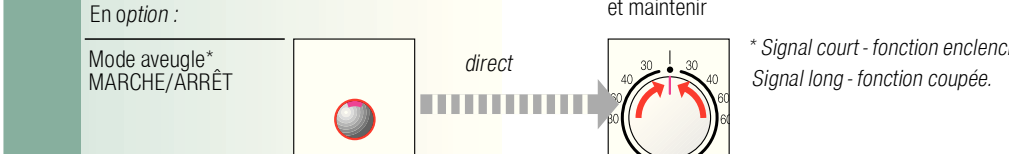
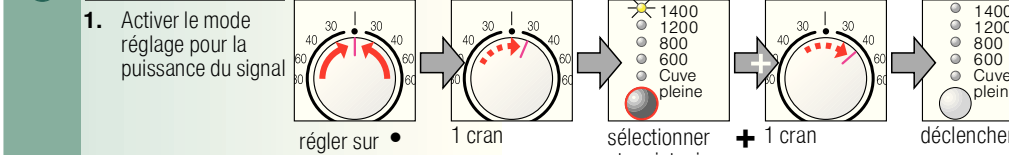
EcoPerfect Pour économiser l'énergie avec une efficacité de lavage équivalente à celle du programme standard.

Facile (Repassage facile) Cycle d'essorage spécial suivi d'un défilage du linge. Essorage final très doux - degré d'humidité du linge légèrement plus élevée.

Rinçage plus Cycle de rinçage complémentaire. Pour les régions avec une eau très douce ou pour améliorer encore le résultat de l'assouplissant.

Départ/Pause Pour démarrer ou interrompre le programme.

Signal



Remarques importantes

Ménager le linge et la machine
- Pour le dosage des lessives/produits auxiliaires et de nettoyage, respectez impérativement les indications du fabricant.

- Videz les poches des vêtements.
- Attention aux objets métalliques (trombones, etc.).
- Lavez les textiles délicats dans un filet ou une petite poche (bas, voilages, soutiens-gorge à armature).
- Fermez les fermetures éclair, boutonnez les housses.
- À l'aide d'une brosse, enlevez le sable éventuellement présent dans les poches et dans les revers.
- Retirez les crochets des rideaux ou rassemblez-les dans un filet ou dans une petite poche.

Linge avec différents degrés de salissure
léger Lavez le linge neuf séparément.

fort Pas de pré-lavage. Si nécessaire, sélectionnez la fonction supplémentaire **SpeedPerfect**.

fort Traiter les taches avant la mise en machine.

fort Réduisez la quantité de linge. Sélectionnez le programme avec pré-lavage.

Trempage Charger du linge de même couleur.

II Placez le sélecteur sur **Coton 30 °C** et sélectionnez **Départ/Pause**. Après 10 minutes, sélectionnez **Départ/Pause** pour maintenir le programme. Une fois le temps de trempage voulu écoulé, sélectionnez de nouveau **Départ/Pause**, si le programme doit continuer, ou modifiez le programme.

Amidonage Le linge ne doit pas avoir été préalablement traité avec un produit assouplissant.

L'amidonage peut être inclus à tous les programmes de lavage avec un amidon liquide. Dosez la quantité d'amidon selon les indications du fabricant dans le compartiment de l'assouplissant (rincez au préalable si nécessaire).

Coloration / Décoloration
N'effectuez pas de teinture trop fréquemment. Le sel peut attaquer l'acier inoxydable ! Respectez les indications du fabricant de la teinture. **Ne** décolorez **pas** du linge dans le lave-linge.



Programmes	°C	max.	Type de textile	Fonctions additionnelles : remarques
Coton + Prélavage	20, 30, 40, 60, 90 °C 40 °C	7 kg/ 4 kg*	Textiles résistants, supportant des températures élevées, en coton ou en lin.	SpeedPerfect*, EcoPerfect, Facile (Repassage facile), Rinçage plus
Synthétiques	30, 40 °C	3 kg	Textiles d'entretien facile en coton, en lin, en tissus synthétiques ou mélangés	SpeedPerfect, EcoPerfect, Facile (Repassage facile), Rinçage plus
Mix	40 °C		Textiles en coton ou textiles d'entretien facile	SpeedPerfect, EcoPerfect, Facile (Repassage facile), Rinçage plus ; divers types de textile peuvent être lavés ensemble
Délicat/Soie	30 °C		pour les textiles lavables délicats, en soie, satin, synthétique ou mélangés (voilages p. ex.)	SpeedPerfect, EcoPerfect, Facile (Repassage facile), Rinçage plus ; pas d'essorage entre les cycles de rinçage
/ Laine	Froid, 30 °C	2 kg	Textiles en laine ou contenant de la laine lavables à la main ou en machine.	programme de lavage de soin particulier pour éviter que le linge ne rétrécisse, pause dans le programme (les textiles restent dans le tambour)
Express 15 min	30 °C		Textiles d'entretien facile en coton, en lin, en tissus synthétiques ou mélangés	Programme court d'env. 15 minutes, convient pour le linge pas trop sale
Programmes supplémentaires				Rinçage/Essorage, Vidange

* chargement réduit avec la fonction additionnelle **SpeedPerfect**.
 Comme **Programme court** -- **Mix 40 °C** avec la vitesse d'essorage max. convient parfaitement.
 Pour un programme sans prélavage, introduisez la lessive dans le compartiment **II** ; pour un programme avec prélavage, répartissez la lessive dans les compartiments **I** et **II**.

9302 / 9000866460
 WAE28165FF ...
 Robert Bosch Hausgeräte GmbH
 Carl-Wery-Str. 34
 81739 Munich / Deutschland



⚠️ Consignes de sécurité

- Veuillez lire et vous conformer à la notice d'installation et d'utilisation ainsi qu'à toutes les autres informations fournies avec votre lave-linge.
- Conservez ces documents pour toute utilisation ultérieure.

Risque d'électrocution

- Débranchez toujours la machine en tenant la fiche, ne tirez jamais directement sur le cordon d'alimentation.
- Ne branchez / débranchez jamais la machine avec les mains humides.

Danger de mort

Lorsque la machine ne sert plus :

- Débranchez la fiche de la prise de courant.
- Sectionnez le cordon d'alimentation pour le rendre inutilisable.
- Détruisez le système de fermeture du hublot. Les enfants ne risqueront pas de s'enfermer et de mettre leur vie en danger.

Risque d'asphyxie

- Tenez les emballages, les plastiques et divers éléments des emballages hors de la portée des enfants.

Risque d'empoisonnement

- Rangez la lessive et les additifs hors de portée des enfants.

Risque d'explosion

- Les articles textile préalablement traités avec des produits nettoyants à base de solvants, du type détachants, benzine, peuvent provoquer une explosion une fois chargés dans le tambour.
- Rincer abondamment à la main les articles avant de les charger.

Risque de blessures

- Le hublot peut devenir très chaud.
- Faites attention lorsque vous vidangez le bain lessiviel chaud.
- Ne montez jamais sur le lave-linge.
- Ne vous appuyez jamais sur le hublot ouvert.
- Ne saisissez pas le tambour s'il tourne encore.
- Faites attention lorsque vous ouvrez le bac à produits en cours de fonctionnement.

Valeurs de consommation selon le modèle

Programme	Charge	Puissance***	Eau***	Durée du programme***
Coton 20 °C	7 kg	0,32 kWh	68 l	2 ½ h
Coton 30 °C	7 kg	0,56 kWh	68 l	2 ½ h
Coton 40 °C*	7 kg	0,91 kWh	68 l	2 ½ h
Coton 60 °C	7 kg	1,25 kWh	68 l	2 ¾ h
Coton 90 °C	7 kg	2,16 kWh	74 l	2 ¾ h
Synthétiques 40 °C*	3 kg	0,55 kWh	54 l	1 ¾ h
Mix 40 °C	3 kg	0,45 kWh	35 l	1 ¼ h
Délicat/Soie 30 °C	2 kg	0,24 kWh	35 l	¾ h
/ Laine 30 °C	2 kg	0,22 kWh	47 l	¾ h

* Réglage du programme pour contrôle selon norme EN60456 en vigueur.
 Conseils pour contrôles comparatifs : Pour tester les programmes de contrôle, laver les charges indiquées à la vitesse d'essorage maximale.

Programme	Fonction additionnelle	Charge	Consommation d'énergie annuelle	Consommation d'eau annuelle
Coton 40/60 °C	EcoPerfect**	3,5/7 kg	165 kWh	10686 l

** Réglage du programme pour contrôle et étiquetage énergétique selon directive 2010/30/UE, avec eau froide (15 °C).
 *** Les valeurs diffèrent des valeurs indiquées en fonction de la pression d'eau, de la dureté de l'eau, de sa température d'entrée, de la température ambiante, du type de textile, de la quantité de linge et de son degré de salissure, de la lessive utilisée, des variations de la tension d'alimentation et des fonctions additionnelles choisies.

Nettoyage

Avant le premier lavage

N'introduisez pas de linge dans la machine ! Ouvrez le robinet d'eau. Dans le compartiment **II**, versez :

- environ 1 l d'eau
- de la lessive (la quantité indiquée par le fabricant pour du linge légèrement sale, compte tenu de la dureté de l'eau)

Placez le sélecteur sur **Coton 60 °C** et appuyez sur **Départ/Pause**. À la fin du programme, placez le sélecteur sur **Arrêt**.

Corps de la machine, bandeau de commande

- Nettoyez à l'aide d'un chiffon doux et humide.
- N'utilisez pas de chiffons, d'éponges et de détergents abrasifs (tampons acier).
- Enlevez immédiatement les résidus de lessive et de produits nettoyants.
- Le nettoyage au jet d'eau est interdit.

Nettoyez le bac à lessive et l'appareil ...

... s'il reste de la lessive ou de l'assouplissant.

1. Tirez le bac, enfoncez l'insert et sortez complètement le tiroir de l'appareil.
2. Retirez l'insert en le poussant avec un doigt de bas en haut.
3. Nettoyez les différents compartiments et l'insert avec de l'eau et une brosse, puis séchez-les. Retirez également les résidus de lessive et d'adoucissant restés dans l'appareil.
4. Placez l'insert qui doit s'encliqueter (introduisez le cylindre sur la tige de guidage)
5. Remettez le bac à produits en place.

Laissez le bac à produits ouvert, pour qu'il puisse sécher complètement.

Tambour et gaine en caoutchouc

Essuyez soigneusement le joint en caoutchouc à l'aide d'un chiffon sec. Laissez le hublot ouvert pour que le tambour puisse sécher. Taches de rouille : utiliser un produit d'entretien sans chlore. N'utilisez jamais de paille de fer.

Détartrage

Pas de linge dans la machine

Pour le détartrage, suivez les instructions du fabricant de détartrant, pas nécessaire en dosant convenablement la lessive.

Remarques sur les témoins lumineux selon le modèle

Un signal est émis et les témoins lumineux clignotent pour la vitesse d'essorage :

<ul style="list-style-type: none"> ✘ Fermez correctement le hublot ; du linge est peut-être coincé. 	<ul style="list-style-type: none"> ✘ Pompe à lessive bouchée ; nettoyez la pompe à lessive → page 10. ✘ Flexible d'écoulement/tuyau d'évacuation bouché ; nettoyez le flexible au niveau du siphon → page 10. 	<ul style="list-style-type: none"> ✘ Ouvrez complètement le robinet d'eau, flexible d'alimentation plié/coincé ; nettoyez le filtre → page 10, pression d'eau trop faible.
<ul style="list-style-type: none"> ✘ Panne moteur. Contactez le service après-vente. 	<ul style="list-style-type: none"> ✘ Présence d'eau dans le bac du fond, défaut d'étanchéité sur l'appareil. Contactez le service après-vente. 	

Entretien

Pompe d'évacuation

À la fin du programme, placez le sélecteur sur **Arrêt** et retirez la fiche de la prise de courant.

1. Ouvrez la trappe de service et retirez-la.
2. **Pour les modèles avec flexibles de vidange :** Sortez le flexible de son support et écarter-le de la machine. Placez un bac au-dessous. Retirez son bouchon, laissez s'évacuer le bain lessiviel. Appuyez sur la trappe de fermeture et introduisez le flexible de vidange dans son support.
- 2* **Pour les modèles sans flexibles de vidange :** Tournez doucement le bouchon de la pompe jusqu'à ce que le bain lessiviel commence à couler. Lorsque la trappe de service est à moitié pleine, refermez le bouchon de la pompe et videz la trappe. Recommencez jusqu'à ce que le bain lessiviel soit totalement écoulé.
3. Dévissez délicatement le bouchon de la pompe (eau résiduelle).
4. Nettoyez l'intérieur, le filetage du bouchon de la pompe et le carter de la pompe (le rotor de la pompe d'évacuation doit pouvoir tourner librement).
5. Remettez le bouchon de la pompe et revissez-le.
6. Remettez la trappe de service en place puis refermez-la.

Pour empêcher que, lors du prochain lavage, de la lessive passe directement à l'égout sans avoir servi : versez 1 litre d'eau dans le compartiment **II** et démarrez le programme **Vidange**.

Flexible d'écoulement au niveau du siphon

À la fin du programme, placez le sélecteur sur **Arrêt** et retirez la fiche de la prise de courant.

1. Desserrez le collier du flexible, retirez avec précaution le flexible (eau résiduelle).
2. Nettoyez le flexible d'écoulement et l'adaptateur du siphon.
3. Remettez le flexible et maintenez la position avec le collier.

Filtre au niveau de l'arrivée d'eau

Risque d'électrocution !
 Ne plongez jamais l'Aqua-stop dans l'eau (ce dispositif de sécurité comporte une vanne électrique).

Pour résorber la pression de l'eau au niveau du flexible d'alimentation :

1. Fermez le robinet d'eau
2. Sélectionnez le programme voulu (sauf **Rinçage/Essorage // Vidange**).
3. Sélectionnez **Départ/Pause**. Laissez marcher ce programme pendant 40 secondes environ.
4. Placez le sélecteur sur **Arrêt**. Débranchez la fiche de la prise de courant. Pour nettoyer le filtre :

1. Selon le modèle : Retirez le flexible du tuyau. Nettoyez le filtre avec une petite brosse.
2. Raccordez le flexible et vérifiez son étanchéité.

Que faire si ...

De l'eau s'écoule	- Raccordez correctement / remplacez le flexible d'écoulement. - Serrez à fond le raccord du flexible d'alimentation
La machine n'est pas alimentée en eau La lessive ne gagne pas la cuve.	- Départ/Pause non sélectionné ? - Avez-vous bien ouvert le robinet d'eau ? - Le filtre est peut-être bouché ? Nettoyez le filtre → page 10. - Le flexible d'alimentation d'eau n'est pas plié ou coincé ?
Le hublot refuse de s'ouvrir.	- La fonction de sécurité est active. Attendez env. 2 minutes. - Cuve pleine (sans essorage final) sélectionné ? → page 3,4.
Le programme ne démarre pas.	- Départ/Pause sélectionné ? - Avez-vous bien fermé le hublot ?
Le bain lessiviel n'est pas évacué.	- Cuve pleine (sans essorage final) sélectionné ? → page 3,4. - nettoyez la pompe à lessive → page 10. - Nettoyez le tuyau d'évacuation et/ou le flexible d'écoulement.
Je ne vois pas d'eau dans le tambour.	- Il ne s'agit pas d'un défaut, le niveau d'eau est trop bas pour être vu.
Le résultat de l'essorage n'est pas satisfaisant. Linge mouillé/trop humide.	- Il ne s'agit pas d'un défaut. Le système de détection anti-balourd a interrompu l'essorage car le linge n'était pas réparti de manière homogène. Répartissez les petites pièces et les grosses pièces de linge dans le tambour. - Facile (Repassage facile) sélectionné ? → page 5. - Avez-vous sélectionné une vitesse d'essorage trop faible ? → page 5.
Démarrages répétitifs de l'essorage court.	- Il ne s'agit pas d'un défaut, le système de détection anti-balourd tente de mieux répartir la charge de linge dans le tambour.
Eau résiduelle dans le compartiment à produits.	- Il ne s'agit pas d'un défaut, l'efficacité du produit n'est pas compromise. - Nettoyez l'insert si besoin → page 9.
Le lave-linge dégage certaines odeurs.	- Faites un cycle Coton 90 °C sans linge. Utilisez pour cela une lessive tous lavages.
Le voyant Lavage clignote. De la mousse sort le cas échéant du bac à produit lessiviel.	- Avez-vous utilisé trop de produit lessiviel ? Versez 1 cuillère à soupe de produit assouplissant dans 0,5 litre d'eau, mélangez puis versez le mélange dans le compartiment II (pas avec les textiles pour le plein air et les textiles duvetés !). - Lors du prochain lavage, diminuez la quantité de lessive utilisée.
Dégagement d'odeurs fortes, vibrations et « déplacement » pendant l'essorage.	- Avez-vous immobilisé les pieds de la machine ? - Immobilisez les pieds de la machine → Notice d'installation. - Les brides de transport sont-elles retirées ? - Retirez les brides de transport → Notice d'installation.
Bruits pendant l'essorage et la vidange.	- Nettoyez la pompe de vidange → page 10.
Les témoins lumineux ne s'allument pendant le fonctionnement de l'appareil.	- Coupure de courant ? - Fusibles déclenchés ? Enclenchez/remplacez les fusibles. - Si cette panne se reproduit, contactez le service après-vente.
Le programme est plus long que d'habitude.	- Il ne s'agit pas d'un défaut, le système de détection anti-balourd répartit la charge de linge en faisant démarrer plusieurs fois le tambour. - Il ne s'agit pas d'un défaut, le système de contrôle de la mousse est actif : un cycle de rinçage sera ajouté.
Il y a des résidus de lessive sur le linge.	- Les lessives sans phosphate contiennent parfois des résidus insolubles dans l'eau. - Sélectionner Rinçage/Essorage ou brossez le linge après le lavage.
Lorsqu'une panne ne peut pas être éliminée par vos soins (Mise en marche/Arrêt) ou qu'une réparation s'impose :	- Placez le sélecteur sur Arrêt et retirez la fiche de la prise de courant. - Fermez le robinet d'eau et appelez le service après-vente → Notice d'installation.



Lave-linge **BOSCH**

fr Notice d'utilisation

Votre lave-linge

Félicitations ! Avec l'achat de votre nouveau lave-linge, vous venez d'acquérir un appareil électroménager Bosch moderne de très grande qualité. Le lave-linge se caractérise par sa faible consommation d'eau et d'énergie.

Chaque machine à laver qui quitte notre usine est contrôlée avec le plus grand soin afin de garantir son fonctionnement fiable et sûr.

Vous trouverez d'autres informations sur: www.bosch-home.com

Vous trouverez les coordonnées du service après-vente ici-même ou dans la liste ci-jointe (selon le modèle).

B 070 222 141
FR 01 40 10 11 00
CH 0848 840 040

Élimination écologique



Éliminez l'emballage en respectant l'environnement.

Cet appareil est conforme à la Directive européenne 2002/96/CE relative aux appareils électriques et électroniques usagés (waste electrical and electronic equipment - WEEE).

Le directive définit des dispositions-cadres pour la reprise et le recyclage des appareils usagés au sein des pays de l'UE.

Sommaire

Page

■ Conformité d'utilisation	1
■ Programmes	1
■ Régler et adapter le programme	3
■ Lavage	3/4
■ Après le lavage	4
■ Réglages personnalisés	5/6
■ Remarques importantes	6
■ Récapitulatif des programmes	7
■ Consignes de sécurité	8
■ Valeurs de consommation	8
■ Entretien	9
■ Remarques sur les témoins lumineux	9
■ Maintenance	10
■ Que faire si... ..	11



Protection de l'environnement et économie d'énergie

- Utilisez la charge maximale du programme choisi.
- Utilisez le pré-lavage uniquement lorsque le linge est très sale.
- Au lieu du programme **Coton 90 °C**, sélectionnez le programme **Coton 60 °C** et la fonction additionnelle **EcoPerfect**. La qualité du nettoyage est similaire mais la consommation énergétique est nettement moins élevée.
- Dosez la lessive en respectant les indications du fabricant et en tenant compte de la dureté de l'eau.
- Si vous passez ensuite le linge au sèche-linge, réglez la vitesse d'essorage en respectant les instructions du fabricant du sèche-linge.

Conformité d'utilisation

- Cette machine est destinée à un usage exclusivement domestique,
- au lavage des textiles pouvant être traités en machine et de la laine pouvant être lavée à la main dans un bain lessiviel,
- à être utilisée avec de l'eau potable froide et des produits de lavage et d'entretien du commerce spécialement conçus pour être utilisés en machine.



- Ne laissez jamais les enfants sans surveillance à proximité du lave-linge.
- Les enfants et les personnes non averties ne doivent pas utiliser le lave-linge.
- Tenez les animaux domestiques à l'écart du lave-linge.



N'utilisez le lave-linge qu'après avoir lu cette notice et la notice d'installation séparée !

Préparatifs



Installation conforme, selon la notice d'installation séparée.



Contrôlez la machine

- Ne mettez jamais une machine endommagée en service.
- Prévenez le service après-vente.



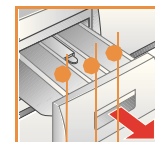
Branchez la fiche dans la prise de courant



Vous ne devez pas avoir les mains humides. Tenez uniquement la fiche de la prise de courant.



Ouvrez le robinet d'eau



Compartment II : Produit de lavage, adoucisseur d'eau, agent de blanchiment, cristaux de détachant

Compartment ⌘ : assouplissant, amidon

Compartment I : lessive pour le pré-lavage

(* selon le modèle)

Programmes

Récapitulatif détaillé des programmes → page 7.

Vitesse d'essorage à sélectionner individuellement en fonction du programme choisi et de l'avancement du programme.

Coton	textiles résistants
+ Prélavage	textiles résistants, pré-lavage à 30 °C
Mix	types de textiles mélangés
Express 15 min	programme court
Rinçage/Essorage	linge lavé à la main, touche Rinçage plus activée ; désactivée lorsque l'essorage seul doit tourner
Vidange	de l'eau de rinçage de l'arrêt Cuve pleine (sans essorage final)
/ Laine	laine lavable à la main/à la machine
Délicat/Soie	textiles lavables délicats
Synthétiques	textiles d'entretien facile

Fonctions additionnelles

- Speed Perfect
- Eco Perfect
- Facile
- Rinçage plus

Vitesse d'essorage *

- Essorage
- 1400
- 1200
- 800
- 600
- Cuve pleine

Affichage d'état

- Cycle
- Lavage
- Rinçage
- Essorage
- Fin

Départ/Pause

Sélect

Synthétiques

- 30°
- 40°
- Délicat/Soie 30°
- Froid
- Laine 30°
- Vidange
- Rinçage/Essorage

i Toutes les touches sont sensibles, un simple effleurement suffit. L'enfoncement prolongé de la touche de la vitesse d'essorage enclenchera l'exécution automatique des options.

Avant le premier lavage
Faites un cycle de lavage sans linge → page 9.

Tri et chargement du linge

Respectez les instructions d'entretien fournies par le fabricant. Tenez compte des symboles d'entretien figurant sur les étiquettes. Triez le linge selon le type, la couleur, le degré de salissure et la température.
Ne dépassez pas la charge maximale indiquée → page 7.

Respectez les remarques importantes → page 6
Introduisez des articles textile de différentes tailles. Fermez le hublot. Veillez à ce que des articles textile ne restent pas coincés entre le hublot et le joint en caoutchouc.

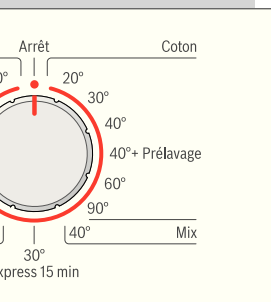
Chargement de produits de lavage

Le dosage dépend des facteurs suivants : quantité de linge, degré de salissure, dureté de l'eau (pour la connaître, renseignez-vous auprès de votre compagnie de distribution d'eau) et indications du fabricant.
Remplissez le bac doseur correspondant de lessive liquide et placez-le dans le tambour.

i Diluez les produits épais (assouplissants et amidon p. ex.) dans de l'eau.
Cela permet d'éviter tout engorgement.

Régler et adapter le programme

Le sélecteur de programme



i Fonctions additionnelles et vitesses d'essorage → Réglages individuels, page 5.

Sélectionnez
Départ/Pause

Le sélecteur permet d'allumer et d'éteindre la machine, mais également de sélectionner le programme souhaité. Il peut tourner dans les deux sens.

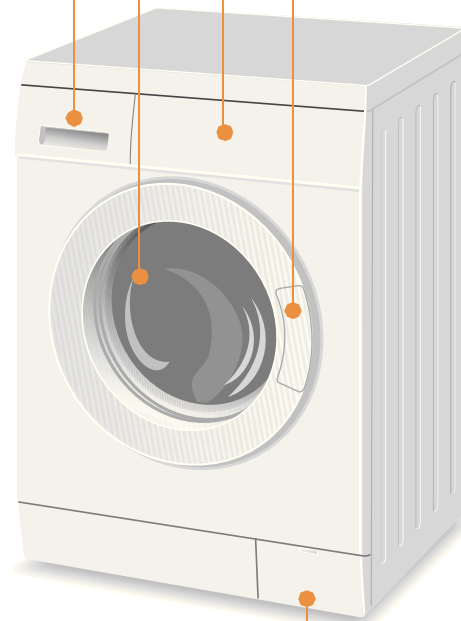
Lavage

Bac à produits avec compartiments I, II, ☼

Tambour

Bandeau de commande

Hublot



Trappe de service



Retirer le linge

Ouvrez le hublot et retirez le linge.
Si **Cuve pleine** (sans essorage final) est activé : Placez le sélecteur sur **Vidange** ou sélectionnez la vitesse d'essorage.
Sélectionnez **Départ/Pause**.



- Retirez d'éventuels corps étrangers à cause du risque de formation de rouille.
- Laissez le hublot et le bac à produits ouverts pour qu'ils puissent sécher complètement.



Fermer le robinet d'eau

Pas nécessaire sur les modèles dotés du dispositif Aqua-Stop → *Conseils de la notice d'installation.*



Éteindre l'appareil

Placez le sélecteur sur **Arrêt**.

1

2

3

Lavage

Fin du programme lorsque ...

... Départ/Pause clignote et que le témoin **Fin** s'allume.

Interrompre le programme

Programmes à température élevée :
– Laissez refroidir le linge : Sélectionnez **Rinçage/ Essorage**.
– Sélectionnez **Départ/Pause**.
Programmes à basse température :
– Sélectionnez **Rinçage/ Essorage** (désactivez la touche **Rinçage plus**) ou **Vidange**.
– Sélectionnez **Départ/Pause**.

Modifier le programme lorsque ...

... vous avez par erreur sélectionné un mauvais programme :
– Sélectionnez un nouveau programme.
– Sélectionnez **Départ/Pause**. Le nouveau programme commence au début.

Réglages personnalisés

Vitesse d'essorage/sans essorage final → selon le modèle

Avant et pendant que le programme sélectionné tourne, il est possible de régler la vitesse d'essorage ou de choisir l'arrêt **Cuve pleine** (sans essorage final, le linge reste dans la dernière eau de rinçage). Les effets dépendent de l'avancement du cycle. La vitesse d'essorage possible à sélectionner dépend du modèle et du programme sélectionné à ce moment-là.

Fonctions additionnelles → cf. aussi le Récapitulatif des programmes, page 7.

SpeedPerfect Pour un cycle de lavage rapide avec une efficacité comparable au programme standard. Charge maximale → Récapitulatif des programmes, page 7.

EcoPerfect Pour économiser l'énergie avec une efficacité de lavage équivalente à celle du programme standard.

Facile (Repassage facile) Cycle d'essorage spécial suivi d'un défilage du linge. Essorage final très doux - degré d'humidité du linge légèrement plus élevée.

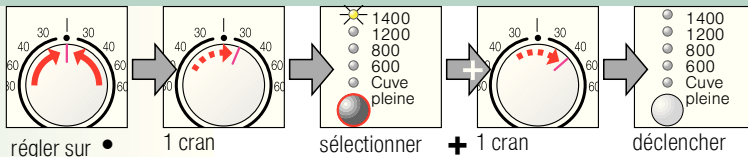
Rinçage plus Cycle de rinçage complémentaire. Pour les régions avec une eau très douce ou pour améliorer encore le résultat de l'assouplissant.

Départ/Pause

Pour démarrer ou interrompre le programme.

Signal

1. Activer le mode réglage pour la puissance du signal

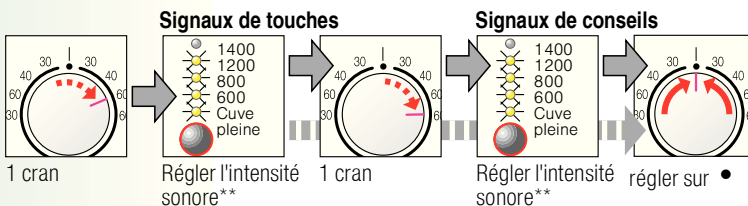
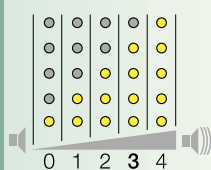


En option :

Mode aveugle*
MARCHE/ARRÊT



2. Régler l'intensité sonore pour ...



** sélectionnez éventuellement plusieurs fois



Remarques importantes



Ménager le linge et la machine

- Pour le dosage des lessives/produits auxiliaires et de nettoyage, respectez impérativement les indications du fabricant.
- Videz les poches des vêtements.
- Attention aux objets métalliques (trombones, etc.).
- Lavez les textiles délicats dans un filet ou une petite poche (bas, voilages, soutiens-gorge à armature).
- Fermez les fermetures éclair, boutonnez les housses.
- À l'aide d'une brosse, enlevez le sable éventuellement présent dans les poches et dans les revers.
- Retirez les crochets des rideaux ou rassemblez-les dans un filet ou dans une petite poche.



Linge avec différents degrés de salissure

- | | | |
|-------|--|---|
| léger | | Lavez le linge neuf séparément.
Pas de pré-lavage. Si nécessaire, sélectionnez la fonction additionnelle SpeedPerfect . |
| fort | | Traiter les taches avant la mise en machine.
Réduisez la quantité de linge.
Sélectionnez le programme avec pré-lavage. |



Trempage

Charger du linge de même couleur.

Verser le produit de trempage/lavage selon les indications du fabricant dans le compartiment II. Placez le sélecteur sur **Coton 30 °C** et sélectionnez **Départ/Pause**. Après 10 minutes, sélectionnez **Départ/Pause** pour maintenir le programme. Une fois le temps de trempage voulu écoulé, sélectionnez de nouveau **Départ/Pause**, si le programme doit continuer, ou modifiez le programme.



Amidonage

Le linge ne doit pas avoir été préalablement traité avec un produit assouplissant.

L'amidonage peut être inclus à tous les programmes de lavage avec un amidon liquide. Dosez la quantité d'amidon selon les indications du fabricant dans le compartiment de l'assouplissant (rincez au préalable si nécessaire).



Coloration / Décoloration

N'effectuez pas de teinture trop fréquemment. Le sel peut attaquer l'acier inoxydable ! Respectez les indications du fabricant de la teinture. **Ne décolorez pas** du linge dans le lave-linge.

Tableau des programmes

→ Respectez les indications du tableau Valeurs de consommation de la page 8 et les Conseils de la page 6 !



Programmes °C max. Type de textile Fonctions additionnelles ; remarques

Coton	20, 30, 40, 60, 90 °C	7 kg/ 4 kg*	Textiles résistants, supportant des températures élevées, en coton ou en lin.	Facile (Repassage facile), Rincage plus
Synthétiques	30, 40 °C		Textiles d'entretien facile en coton, en lin, en tissu synthétiques ou mélangés	Facile (Repassage facile), Rincage plus
Mix	40 °C	3 kg	Textiles en coton ou textiles d'entretien facile	Facile (Repassage facile), Rincage plus ; divers types de textile peuvent être lavés ensemble
Délicat/Soie	30 °C		pour les textiles lavables délicats, en soie, satin, synthétique ou mélangés (voilages p. ex.)	Facile (Repassage facile), Rincage plus ; pas d'essorage entre les cycles de rinçage
Laine	Froid, 30 °C	2 kg	Textiles en laine ou contenant de la laine lavables à la main ou en machine.	Programme de lavage de soin particulier pour éviter que le linge ne rétrécisse, pause dans le programme (les textiles restent dans la lessive)
Express 15 min	30 °C		Textiles d'entretien facile en coton, en lin, en tissu synthétiques ou mélangés	Programme court d'env. 15 minutes, convient pour le linge pas trop sale

Programmes supplémentaires

* chargement réduit avec la fonction additionnelle **SpeedPerfect**.

i **Comme Programme court -- Mix 40 °C avec la vitesse d'essorage max. convient parfaitement.**

Pour un programme sans pré-lavage, introduisez la lessive dans le compartiment **II** ; pour un programme avec pré-lavage, répartissez la lessive dans les compartiments **I** et **II**.

Rinçage/Essorage, Vidange

9302 / 9000866460



WAE28165FF ...

Robert Bosch Hausgeräte GmbH
Carl-Wery-Str. 34
81739 Munich / Deutschland



Consignes de sécurité

- Veuillez lire et vous conformer à la notice d'installation et d'utilisation ainsi qu'à toutes les autres informations fournies avec votre lave-linge.
- Conservez ces documents pour toute utilisation ultérieure.

Risque d'électrocution

- Débranchez toujours la machine en tenant la fiche, ne tirez jamais directement sur le cordon d'alimentation.
- Ne branchez / débranchez jamais la machine avec les mains humides.

Danger de mort

- Lorsque la machine ne sert plus :
- Débranchez la fiche de la prise de courant.
 - Sectionnez le cordon d'alimentation pour le rendre inutilisable.
 - Détruisez le système de fermeture du hublot. Les enfants ne risqueront pas de s'enfermer et de mettre leur vie en danger.

Risque d'asphyxie

- Tenez les emballages, les plastiques et divers éléments des emballages hors de la portée des enfants.

Risque d'empoisonnement

- Rangez la lessive et les additifs hors de portée des enfants.

Risque d'explosion

- Les articles textile préalablement traités avec des produits nettoyants à base de solvants, du type détachants, benzine, peuvent provoquer une explosion une fois chargés dans le tambour.
Rincer abondamment à la main les articles avant de les charger.

Risque de blessures

- Le hublot peut devenir très chaud.
- Faites attention lorsque vous vidangez le bain lessiviel chaud.
- Ne montez jamais sur le lave-linge.
- Ne vous appuyez jamais sur le hublot ouvert.
- Ne saisissez pas le tambour s'il tourne encore.
- Faites attention lorsque vous ouvrez le bac à produits en cours de fonctionnement.

Valeurs de consommation selon le modèle

Programme	Charge	Puissance***	Eau***	Durée du programme***
Coton 20 °C	7 kg	0,32 kWh	68 l	2 ½ h
Coton 30 °C	7 kg	0,56 kWh	68 l	2 ½ h
Coton 40 °C*	7 kg	0,91 kWh	68 l	2 ½ h
Coton 60 °C	7 kg	1,25 kWh	68 l	2 ¾ h
Coton 90 °C	7 kg	2,16 kWh	74 l	2 ¾ h
Synthétiques 40 °C*	3 kg	0,55 kWh	54 l	1 ¾ h
Mix 40 °C	3 kg	0,45 kWh	35 l	1 ¼ h
Délicat/Soie 30 °C	2 kg	0,24 kWh	35 l	¾ h
/ Laine 30 °C	2 kg	0,22 kWh	47 l	¾ h

* Réglage du programme pour contrôle selon norme EN60456 en vigueur.
Conseils pour contrôles comparatifs : Pour tester les programmes de contrôle, laver les charges indiquées à la vitesse d'essorage maximale.

Programme	Fonction additionnelle	Charge	Consommation d'énergie annuelle	Consommation d'eau annuelle
Coton 40/60 °C	EcoPerfect**	3,5/7 kg	165 kWh	10686 l

** Réglage du programme pour contrôle et étiquetage énergétique selon directive 2010/30/UE, avec eau froide (15 °C).

*** Les valeurs diffèrent des valeurs indiquées en fonction de la pression d'eau, de la dureté de l'eau, de sa température d'entrée, de la température ambiante, du type de textile, de la quantité de linge et de son degré de salissure, de la lessive utilisée, des variations de la tension d'alimentation et des fonctions additionnelles choisies.

Nettoyage



- Risque d'électrocution !
Sortez la fiche de la prise de courant.
- Risque d'explosion ! N'utilisez pas de solvants.

i Avant le premier lavage

N'introduisez pas de linge dans la machine ! Ouvrez le robinet d'eau. Dans le compartiment **II**, versez :

- environ 1 l d'eau
- de la lessive (la quantité indiquée par le fabricant pour du linge légèrement sale, compte tenu de la dureté de l'eau)

Placez le sélecteur sur **Coton 60 °C** et appuyez sur **Départ/Pause**. À la fin du programme, placez le sélecteur sur **Arrêt**.

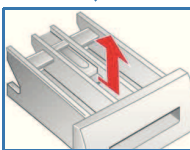
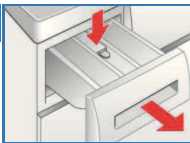
i Corps de la machine, bandeau de commande

- Nettoyez à l'aide d'un chiffon doux et humide.
- N'utilisez pas de chiffons, d'éponges et de détergents abrasifs (tampons acier).
- Enlevez immédiatement les résidus de lessive et de produits nettoyants.
- Le nettoyage au jet d'eau est interdit.

i Nettoyez le bac à lessive et l'appareil ...

... s'il reste de la lessive ou de l'assouplissant.

1. Tirez le bac, enfoncez l'insert et sortez complètement le tiroir de l'appareil.
2. Retirez l'insert en le poussant avec un doigt de bas en haut.
3. Nettoyez les différents compartiments et l'insert avec de l'eau et une brosse, puis séchez-les. Retirez également les résidus de lessive et d'adoucissant restés dans l'appareil.
4. Placez l'insert qui doit s'encliqueter (introduisez le cylindre sur la tige de guidage)
5. Remettez le bac à produits en place.



i Laissez le bac à produits ouvert, pour qu'il puisse sécher complètement.

i Tambour et gaine en caoutchouc

Essayez soigneusement le joint en caoutchouc à l'aide d'un chiffon sec. Laissez le hublot ouvert pour que le tambour puisse sécher. Taches de rouille : utiliser un produit d'entretien sans chlore. N'utilisez jamais de paille de fer.

i Détartrage *Pas de linge dans la machine*

Pour le détartrage, suivez les instructions du fabricant de détartrant, pas nécessaire en dosant convenablement la lessive.

Remarques sur les témoins lumineux *selon le modèle*

Un signal est émis et les témoins lumineux clignotent pour la vitesse d'essorage :

<ul style="list-style-type: none"> ☒ Fermez correctement le hublot ; du linge est peut-être coincé. 	<ul style="list-style-type: none"> ☒ Pompe à lessive bouchée ; nettoyez la pompe à lessive → page 10. ☒ Flexible d'écoulement/tuyau d'évacuation bouché ; nettoyez le flexible au niveau du siphon → page 10. 	<ul style="list-style-type: none"> ☒ Ouvrez complètement le robinet d'eau, flexible d'alimentation plié/coincé ; nettoyez le filtre → page 10, pression d'eau trop faible.
<ul style="list-style-type: none"> ☒ Panne moteur. Contactez le service après-vente. 	<ul style="list-style-type: none"> ☒ Présence d'eau dans le bac du fond, défaut d'étanchéité sur l'appareil. Contactez le service après-vente. 	

Entretien

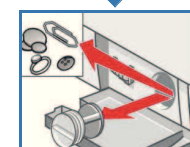
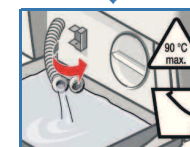
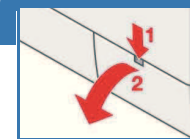


- Risque de brûlure !
Attendez que le bain lessiviel ait refroidi.
- Fermez le robinet d'eau !

i Pompe d'évacuation

À la fin du programme, placez le sélecteur sur **Arrêt** et retirez la fiche de la prise de courant.

1. Ouvrez la trappe de service et retirez-la.
2. **Pour les modèles avec flexibles de vidange :** Sortez le flexible de son support et écartez-le de la machine. Placez un bac au-dessous. Retirez son bouchon, laissez s'évacuer le bain lessiviel. Appuyez sur la trappe de fermeture et introduisez le flexible de vidange dans son support.
- 2* **Pour les modèles sans flexibles de vidange :** Tournez doucement le bouchon de la pompe jusqu'à ce que le bain lessiviel commence à couler. Lorsque la trappe de service est à moitié pleine, refermez le bouchon de la pompe et videz la trappe. Recommencez jusqu'à ce que le bain lessiviel soit totalement écoulé.
3. Dévissez délicatement le bouchon de la pompe (eau résiduelle).
4. Nettoyez l'intérieur, le filetage du bouchon de la pompe et le carter de la pompe (le rotor de la pompe d'évacuation doit pouvoir tourner librement).
5. Replacez le bouchon de la pompe et revissez-le.
6. Remettez la trappe de service en place puis refermez-la.

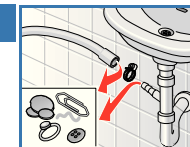


Pour empêcher que, lors du prochain lavage, de la lessive passe directement à l'égout sans avoir servi : versez 1 litre d'eau dans le compartiment **II** et démarrez le programme **Vidange**.

i Flexible d'écoulement au niveau du siphon

À la fin du programme, placez le sélecteur sur **Arrêt** et retirez la fiche de la prise de courant.

1. Desserrez le collier du flexible, retirez avec précaution le flexible (eau résiduelle).
2. Nettoyez le flexible d'écoulement et l'adaptateur du siphon.
3. Replacez le flexible et maintenez la position avec le collier.



i Filtre au niveau de l'arrivée d'eau

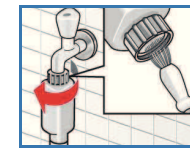


Risque d'électrocution !

Ne plongez jamais l'Aqua-stop dans l'eau (ce dispositif de sécurité comporte une vanne électrique).

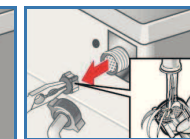
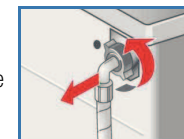
Pour résorber la pression de l'eau au niveau du flexible d'alimentation :

1. Fermez le robinet d'eau
2. Sélectionnez le programme voulu (sauf **Rinçage/Essorage // Vidange**).
3. Sélectionnez **Départ/Pause**. Laissez marcher ce programme pendant 40 secondes environ.
4. Placez le sélecteur sur **Arrêt**. Débranchez la fiche de la prise de courant. Pour nettoyer le filtre :

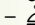


et/ou sur les modèles Standard et Aqua-Secure :

1. Retirez le flexible à l'arrière de la machine, sortez le filtre à l'aide d'une pince et nettoyez-le.
2. Raccordez le flexible et vérifiez son étanchéité.



Que faire si ...

- De l'eau s'écoule
 - Raccordez correctement / remplacez le flexible d'écoulement.
 - Serrez à fond le raccord du flexible d'alimentation
- La machine n'est pas alimentée en eau
 - **Départ**/Pause non sélectionné ?
 - Avez-vous bien ouvert le robinet d'eau ?
 - Le filtre est peut-être bouché ? Nettoyez le filtre → *page 10*.
 - Le flexible d'alimentation d'eau n'est pas plié ou coincé ?
- La lessive ne gagne pas la cuve.
- Le hublot refuse de s'ouvrir.
 - La fonction de sécurité est active. Attendez env. 2 minutes.
 - **Cuve pleine** (sans essorage final) sélectionné ? → *page 3,4*.
- Le programme ne démarre pas.
 - **Départ**/Pause sélectionné ?
 - Avez-vous bien fermé le hublot ?
- Le bain lessiviel n'est pas évacué.
 - **Cuve pleine** (sans essorage final) sélectionné ? → *page 3,4*.
 - nettoyez la pompe à lessive → *page 10*.
 - Nettoyez le tuyau d'évacuation et/ou le flexible d'écoulement.
- Je ne vois pas d'eau dans le tambour.
 - Il ne s'agit pas d'un défaut, le niveau d'eau est trop bas pour être vu.
- Le résultat de l'essorage n'est pas satisfaisant. Linge mouillé/trop humide.
 - Il ne s'agit pas d'un défaut. Le système de détection anti-balourd a interrompu l'essorage car le linge n'était pas réparti de manière homogène. Répartissez les petites pièces et les grosses pièces de linge dans le tambour.
 -  **Facile (Repassage facile)** sélectionné ? → *page 5*.
 - Avez-vous sélectionné une vitesse d'essorage trop faible ? → *page 5*.
- Démarrages répétitifs de l'essorage court.
 - Il ne s'agit pas d'un défaut, le système de détection anti-balourd tente de mieux répartir la charge de linge dans le tambour.
- Eau résiduelle dans le compartiment à produits.
 - Il ne s'agit pas d'un défaut, l'efficacité du produit n'est pas compromise.
 - Nettoyez l'insert si besoin → *page 9*.
- Le lave-linge dégage certaines odeurs.
 - Faites un cycle **Coton 90 °C** sans linge. Utilisez pour cela une lessive tous lavages.
- Le voyant **Lavage** clignote. De la mousse sort le cas échéant du bac à produit lessiviel.
 - Avez-vous utilisé trop de produit lessiviel ? Versez 1 cuillère à soupe de produit assouplissant dans 0,5 litre d'eau, mélangez puis versez le mélange dans le compartiment **II** (*pas avec les textiles pour le plein air et les textiles duvetés !*).
 - Lors du prochain lavage, diminuez la quantité de lessive utilisée.
- Dégagement d'odeurs fortes, vibrations et « déplacement » pendant l'essorage.
 - Avez-vous immobilisé les pieds de la machine ? Immobilisez les pieds de la machine → *Notice d'installation*.
 - Les brides de transport sont-elles retirées ? Retirez les brides de transport → *Notice d'installation*.
- Bruits pendant l'essorage et la vidange.
 - Nettoyez la pompe de vidange → *page 10*.
- Les témoins lumineux ne s'allument pendant le fonctionnement de l'appareil.
 - Coupure de courant ?
 - Fusibles déclenchés ? Enclenchez/remplacez les fusibles.
 - Si cette panne se reproduit, contactez le service après-vente.
- Le programme est plus long que d'habitude.
 - Il ne s'agit pas d'un défaut, le système de détection anti-balourd répartit la charge de linge en faisant démarrer plusieurs fois le tambour.
 - Il ne s'agit pas d'un défaut, le système de contrôle de la mousse est actif : un cycle de rinçage sera ajouté.
- Il y a des résidus de lessive sur le linge.
 - Les lessives sans phosphate contiennent parfois des résidus insolubles dans l'eau.
 - Sélectionner **Rinçage**/Essorage ou brossez le linge après le lavage.

Lorsqu'une panne ne peut pas être éliminée par vos soins (Mise en marche/Arrêt) ou qu'une réparation s'impose :

- Placez le sélecteur sur **Arrêt** et retirez le fiche de la prise de courant.
- Fermez le robinet d'eau et appelez le service après-vente → *Notice d'installation*.



Lave-linge



fr Notice d'utilisation