



**LG**

Life's Good

FRANÇAIS

# MANUEL D'UTILISATION RÉFRIGÉRATEUR- CONGÉLATEUR

**Veuillez lire ce manuel d'utilisation avec attention avant d'utiliser votre appareil et gardez-le à portée de la main pour futures références.**

# INTRODUCTION

|                 |           |
|-----------------|-----------|
| <b>ENGLISH</b>  | <b>1</b>  |
| <b>FRANÇAIS</b> | <b>30</b> |
| <b>ESPAÑOL</b>  | <b>60</b> |

FRANÇAIS

|                                |           |
|--------------------------------|-----------|
| <b>DISPLAY PANEL FUNCTIONS</b> | <b>90</b> |
| <b>REFRIGERATOR PARTS</b>      | <b>91</b> |
| <b>CIC PHONE NO.</b>           | <b>92</b> |

## Table des Matières

### 22 Importantes consignes de sécurité

- 22 Consignes élémentaires de sécurité
- 25 Élimination de votre ancien appareil

### 26 Installation

- 26 Consignes d'utilisation de l'appareil
- 26 Classe climatique
- 26 Installation
- 26 Démarrage

### 27 Fonctionnement

- 27 Identification des pièces
- 27 Panneau d'affichage pour la commande de température
- 27 Comment régler la température dans le compartiment de réfrigérateur et du congélateur
- 27 Congélateur Express
- 28 Fonction vacances
- 28 Alarme de la porte
- 28 Alarme haute température
- 28 Fermeture
- 28 Marche/Arrêt
- 28 Test automatique
- 28 Compartiment congélateur
- 29 Capacité de congélation maximale
- 29 Convertisseur de fraîcheur
- 29 Réglage de la fraîcheur
- 29 Range-bouteilles
- 29 Boite à glaçons
- 30 Clayette en verre repliable
- 30 Clayette en verre amovible
- 30 Retrait du bac à légumes

### 31 Distributeur d'eau (Optionnel)

- 31 Dispositifs
- 31 Remplir le réservoir d'eau
- 31 Remplir son verre d'eau

### 31 Stockage de la nourriture

### 32 Recommandations pour réaliser des économies d'énergie

### 32 Information générale

- 32 Coupure d'électricité
- 32 Si vous déménagez
- 32 Pipe d'anti-condensation
- 32 Décongélation

- 32 Inversement des portes

### 33 Nettoyage

- 33 Avant de nettoyer
- 33 Extérieur
- 33 Intérieur
- 33 Après le nettoyage
- 33 Plateau de récupération
- 33 Distributeur extérieur
- 33 Réservoir d'eau
- 33 Capuchon et couvercle du réservoir

### 33 Smart Diagnosis™ (Optionnel)

### 34 Utilisation de la fonction Tag On (Optionnel)

### 35 Dépannage

## Enregistrement

Ce modèle et le numéro de série sont trouvés sur l'arrière de l'unité. Ce numéro est unique à cette unité et n'est disponible pour aucune autre. Vous devriez enregistrer ces informations et les garder avec le guide comme preuve de votre achat. Agrafez le reçu ici.

Date de l'achat : \_\_\_\_\_

Vendeur : \_\_\_\_\_

Adresse du vendeur : \_\_\_\_\_

Téléphone du vendeur : \_\_\_\_\_

Numéro du modèle : \_\_\_\_\_

Numéro de série : \_\_\_\_\_

## Importantes consignes de sécurité

### Consignes élémentaires de sécurité

Ce guide contient plusieurs messages de sécurité très importants. Lisez-les tous avec attention et veillez à toujours les respecter.

Voici le symbole d'avertissement pour votre sécurité. Il sert de repère des messages de sécurité qui vous renseignent sur les dangers de mort ou de blessure que vous ou d'autres personnes risquent, ou qui sont susceptibles d'endommager cet appareil. Tous les messages de sécurité seront précédés de ce symbole d'avertissement pour votre sécurité et de mots qui signalent DANGER, PRUDENCE ou AVERTISSEMENT. Ces mots signifient:

#### DANGER

Vous risquez des blessures mortelles ou d'être grièvement blessé si vous ne suivez pas ces instructions.

#### AVERTISSEMENT

Vous risquez des blessures mortelles ou d'être grièvement blessé si vous ne suivez pas ces instructions.

#### PRUDENCE

Indique une situation de risque imminent qui, en cas d'accomplissement, peut aboutir à des blessures secondaires ou modérées, ou simplement endommager l'appareil.

Tous les messages de sécurité identifieront le risque, vous diront comment diminuer les possibilités de blessure et vous expliqueront ce qui peut arriver en cas de non respect des instructions.

#### AVERTISSEMENT

Avant d'être mis en service, ce réfrigérateur doit être installé conformément aux instructions de ce manuel. Ce réfrigérateur convient à un usage domestique classique, en intérieur uniquement.

Ne tirez jamais sur le cordon d'alimentation pour débrancher votre réfrigérateur. Saisissez toujours fermement la prise puis tirez dessus franchement.

Quand vous décollez l'appareil du mur, faites attention à ne pas rouler sur le cordon d'alimentation ou à ne pas l'abîmer.

Ne touchez pas les surfaces froides du congélateur avec des mains humides ou moites lorsque votre réfrigérateur est en marche. La peau risquerait d'y rester collée.

Avant toute opération de nettoyage ou d'entretien, débranchez le cordon d'alimentation. Ne touchez jamais l'appareil avec les mains mouillées ; vous risqueriez en effet de vous électrocuter ou de vous blesser.

Évitez de comprimer, de plier, d'étirer ou de tordre le cordon d'alimentation, car cela pourrait provoquer un incendie ou une décharge électrique. Ne touchez jamais au cordon d'alimentation si vous n'êtes pas certain que l'appareil est bien relié à la terre.

Le remplacement du fusible du réfrigérateur doit être effectué par un technicien qualifié ou un SAV agréé.

- Dans le cas contraire, vous risquez de vous électrocuter ou de vous blesser.

Ne rangez jamais de récipients en verre dans le congélateur. La dilatation du contenu lors de la congélation pourrait en effet les briser.

Ne placez jamais les mains dans le bac de stockage de la machine à glaçons lorsqu'elle est en marche, car vous risqueriez de vous blesser.

Ne laissez jamais personne monter sur la porte du minibar, s'y asseoir, s'y tenir debout ou s'y suspendre. Cela risque d'endommager le réfrigérateur, voire de le renverser et de blesser quelqu'un.

Il est déconseillé de brancher le réfrigérateur en même temps que d'autres appareils sur une même prise secteur pour éviter toute surcharge pouvant provoquer une panne de courant.

L'appareil doit être installé de sorte que la prise secteur reste facile d'accès dans le cas où il serait nécessaire de le débrancher en cas d'accident.

### **⚠ AVERTISSEMENT**

Si le cordon d'alimentation est endommagé, faites-le remplacer par le constructeur, par l'un de ses techniciens ou par une personne qualifiée pour éviter tout danger.

Ne pas modifier ni rallonger le cordon d'alimentation. Cela pourrait entraîner un choc électrique ou un incendie

Lorsque vous branchez le cordon d'alimentation, il ne doit pas être tendu.

- Si vous branchez la prise secteur à l'envers, vous risquez de casser le fil et de vous électrocuter ou de déclencher un incendie.

Assurez-vous que la prise de courant n'est pas écrasée ou abîmée par l'arrière du réfrigérateur.

**⚠ DANGER** : attention à ce qu'un enfant ne reste pas enfermé.

Avant de vous séparer de votre ancien réfrigérateur, démonter les portes, mais laissez les étagères en place afin qu'un enfant ne risque pas d'y pénétrer.

Cet appareil peut être utilisé par des enfants de plus de 8 ans,

ainsi que par des personnes ayant des capacités physiques, sensorielles ou mentales limitées, ou dépourvues de l'expérience ou des connaissances nécessaires, à condition qu'ils soient sous surveillance ou qu'ils aient été formés à l'utilisation de l'appareil en sécurité et comprennent les risques encourus.

Ne laissez pas les enfants jouer avec l'appareil.

Le nettoyage et l'entretien de l'appareil ne doivent pas être effectués par des enfants sans surveillance.

**⚠** Ne pas entreposer ni utiliser de l'essence ou d'autres produits inflammables, gazeux ou liquides à proximité de cet appareil ou de tout autre appareil électroménager.

**⚠** En cas de dysfonctionnement ou de panne, la mise à la terre réduira le risque de décharge électrique.

Cet appareil doit être mis à la terre pour éviter tout risque d'électrocution. Un défaut de mise à la terre risque de provoquer une décharge électrique. Faites appel à un électricien ou à un technicien qualifié si les consignes n'ont pas été bien comprises ou si vous n'êtes pas sûr que l'appareil est correctement mis à la terre

Ne déplacez pas le réfrigérateur lorsque celui-ci est en cours de fonctionnement. Le compresseur peut temporairement provoquer un bruit de cliquetis. (Ceci est normal et n'aura pas de conséquences sur la performance ou la durée de vie du compresseur. Le cliquetis cesse lorsque le réfrigérateur n'est pas actif).

#### **⚠ AVERTISSEMENT**

- Ne bouchez pas les ouvertures d'aération de la pièce où l'appareil est installé.
- N'utilisez pas d'appareils mécaniques ni aucun autre moyen que ceux recommandés par le fabricant pour accélérer le processus de dégivrage.
- N'endommagez pas le circuit de réfrigération.
- N'utilisez pas d'appareils électriques à l'intérieur des compartiments destinés à la conservation des aliments, sauf s'ils correspondent au type recommandé par le fabricant.

**⚠️ AVERTISSEMENT**

- Mise au rebut. Pour vous séparer de l'appareil, contactez un agent ou un technicien agréé.
- Ne stockez pas de substances explosives telles que des aérosols contenant un gaz inflammable dans cet appareil.
- Ne pas utiliser d'aérosols à proximité du réfrigérateur.
  - L'utilisation d'aérosols à proximité du réfrigérateur présente un risque d'explosion ou d'incendie.



Cet appareil peut contenir une petite quantité d'isobutane (R600a) comme frigorigène, ou du gaz naturel d'une grande compatibilité environnementale, mais également très inflammable. (Vérifiez l'étiquette de conformité du frigorigène et la quantité. Sur certains modèles uniquement). Lors du transport et de l'installation de l'appareil, assurez-vous qu'aucune partie du circuit de réfrigération n'est endommagée. En jaillissant des tuyaux, le liquide frigorigène risque de prendre feu ou de provoquer des lésions oculaires. Si vous détectez une fuite, évitez les flammes nues ou toute source potentielle d'incen-

die, et aérez la pièce pendant plusieurs minutes.

Afin d'éviter qu'un mélange gazeux inflammable ne se forme en cas de fuite du circuit de réfrigération, la dimension de la pièce dans laquelle l'appareil peut être placé dépend de la quantité de frigorigène utilisé. La pièce doit mesurer 1 m<sup>2</sup> par tranche de 8g de frigorigène R600a dans l'appareil. La quantité de frigorigène est indiquée sur l'étiquette d'identification à l'intérieur du réfrigérateur. Ne mettez jamais en service un appareil qui montre des signes de détérioration. En cas de doute, consultez votre revendeur.

**Élimination de votre ancien appareil**

1. Ce symbole de poubelle barrée d'une croix indique que votre équipement électrique et électronique (EEE) ne doit pas être jeté avec les ordures ménagères. Il doit faire l'objet d'un tri et d'une collecte sélective séparée.

2. Les équipements électriques que vous jetez peuvent contenir des substances dangereuses. Il est donc important de les jeter de façon appropriée afin d'éviter des impacts négatifs sur l'environnement et la santé humaine. L'équipement que vous jetez peut également contenir des pièces réutilisables pour la réparation d'autres produits ainsi que des matériaux précieux pouvant être recyclés pour préserver les ressources de la planète.

3. Vous pouvez rapporter votre appareil au commerçant qui vous l'a vendu ou contacter votre collectivité locale pour connaître les points de collecte de votre EEE. Vous trouverez également des informations à jour concernant votre pays en allant sur [www.quefairedemesdechets.fr](http://www.quefairedemesdechets.fr)

# Installation

FRANÇAIS

## Consignes d'utilisation de l'appareil

Cet appareil est destiné à être utilisé dans des applications domestiques et analogues, telles que:

- les cuisines de personnel de magasins, bureaux et autres environnements de travail,
- les fermes et par les clients dans les hôtels, motels et autres environnements de type résidentiel,
- les environnements de type chambres d'hôtes,
- la restauration et les applications similaires non destinées à la vente au détail

## Classe climatique

Cet appareil est conçu pour un fonctionnement dans la classe délimitée de température ambiante, variant selon les zones climatiques. Ne pas utiliser cet appareil à une température non définie dans les limites. La classe climatique ainsi que la description technique de votre appareil sont indiquées sur une étiquette. Celle-ci se trouve à l'intérieur de votre appareil.

| Classe              | Symbole | Intervalle de température ambiante en°C |
|---------------------|---------|---|
| Température étendue | SN      | +10 ~ +32                               |
| Température         | N       | +16 ~ +32                               |
| Subtropicale        | ST      | +16 ~ +38                               |
| Tropicale           | T       | +16 ~ +43                               |

## Installation

1. Choisissez un bon emplacement. Placez votre réfrigérateur-congélateur dans un endroit où il est facile à utiliser.
2. Évitez de placer l'appareil à côté d'une source de chaleur, de la lumière directe du soleil ou d'une source d'humidité.
3. Pour garantir une bonne circulation de l'air autour du réfrigérateur, veuillez aménager suffisamment d'espace des deux côtés comme au-dessus de l'appareil et conserver un intervalle de 5 cm entre l'arrière de l'unité et le mur.
4. Pour éviter des vibrations, l'appareil doit être nivelé.

Si nécessaire, réglez les vis de nivellement pour compenser un plancher inégal.

L'avant doit être légèrement plus élevé que l'arrière pour faciliter la fermeture de la porte. Des vis de nivellement peuvent être utilisées pour incliner légèrement le corps du réfrigérateur.

Vissez les vis de nivellement dans le sens contraire des aiguilles d'une montre (↺) pour soulever l'appareil, dans le sens contraire des aiguilles d'une montre (↻) pour l'abaisser.

5. Nettoyez complètement votre réfrigérateur-congélateur et enlever toute la poussière accumulée pendant le transport.
6. Installez les accessoires comme les barquettes à glaçons, etc. dans leurs emplacements. Ils sont emballés ensemble pour prévenir de possibles dommages pendant le transport.
7. Branchez le câble d'alimentation à une prise. Ne branchez pas d'autres appareils à la même prise.
8. Afin d'assurer la circulation correcte de l'air autour de l'appareil, il faut laisser un espace convenable des deux côtés, sur le haut et derrière du réfrigérateur. Il faut mettre en place les douilles d'écartement dans les coins supérieurs à l'arrière de l'appareil, voir fig.1. Les douilles (2) se trouvent dans le bac de la chambre intérieure du réfrigérateur.

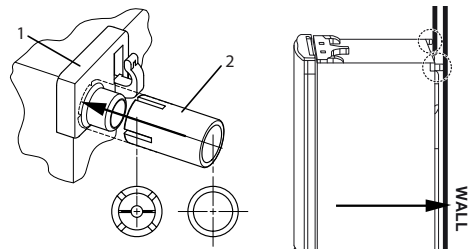


Fig. 1. Placez les douilles (2) sur le coin (1) et Serrez jusqu'à blocage.

Fig. 2. Approchez le frigo contre du mur.

## Démarrage

Quand votre réfrigérateur-congélateur est installé, il a besoin de 2-3 heures pour se stabiliser à la température normale de fonctionnement avant de le remplir avec de la nourriture fraîche ou congelée. Si la fiche d'alimentation est débranchée, attendez 5 minutes avant de le remettre en marche. Votre réfrigérateur-congélateur est maintenant prêt à l'utilisation.



# Fonctionnement

## Identification des pièces

Vous pouvez vous référer aux schémas des produits à la fin de cette notice.

Si vous trouvez quelques pièces manquantes de votre unité, ce sont des pièces seulement utilisées dans d'autres modèles.

- 8 Range-bouteilles (Optionnel)
- 9 Etagère amovible (1 à 4)
- 10 Clayette en verre repliable (Optionnel)
- 11 Refroidissement personnalisé régulateur
- 12 Réglage de la fraîcheur
- 13 Tiroir à légumes  
(Permet notamment de préserver la fraîcheur des fruits et légumes)
- 14 Refroidissement personnalisé
- 15 Bac à glaçons
- 16 Bac de congélation
- 17 Grille métallique (Optionnel)
- 18 Compartiment de congélation
- \* Le processus de congélation survient au plus vite sur l'étagère signalée.
- 19 Vis de niveau
- 20 Panier (2 ou 3)
- 21 Réservoir d'eau (Optionnel)
- 22 Plateau pour les oeufs (Optionnel)
- 23 Coin pour le lait / Panier (Optionnel)
- 24 Smart Diagnosis™ (Optionnel)
- 25 Eclairage LED

## Panneau d'affichage pour la commande de température

Vous pouvez vous référer au panneau d'affichage de température à la fin de cette notice.

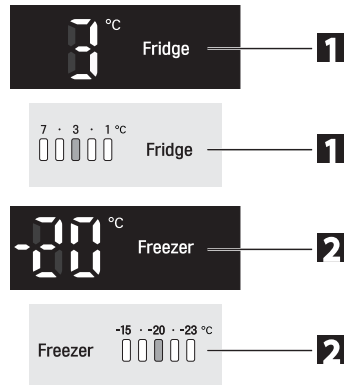
- 1 Bouton de réglage de la température du réfrigérateur
- 2 Bouton de réglage de température pour le compartiment du congélateur
- 3 Congélation Express

- 4 Fonction vacances
- 5 Alarme de porte
- 6 Fermeture
- 7 Bouton de On/Off (Marche/Arrêt)

## Comment régler la température dans le compartiment de réfrigérateur et du congélateur

La température initiale du compartiment de congélateur et de réfrigérateur est respectivement -20°C et 3°C.

Vous pouvez maintenant ajuster la température des compartiments comme vous le voulez.



La température intérieure réelle change selon le statut de la nourriture, la température de réglage indiquée est une température indicative, qui n'est pas la température réelle dans le réfrigérateur.

La fonction de réfrigération est faible au début du fonctionnement. Veuillez régler la température comme ci-dessus après utilisation du réfrigérateur pendant les jours 2~3 minimum.

## Congélateur Express

Sélectionnez cette fonction pour obtenir une congélation rapide.

- Cette fonction est employée quand vous voulez geler les nourritures rapidement. Appuyez sur la touche Express Frz. (congélation rapide) une fois ; la congélation rapide entre alors en fonction et le voyant s'allume.
- Cette opération prend environ 24 heures.

Lorsqu'elle est finie, elle revient automatiquement à la position de température précédente. Si vous voulez arrêter l'opération, appuyez sûr le bouton Express Frz. une fois de plus, la lampe s'éteint, et l'opération

de Express Frz. s'arrête et le réfrigérateur revient à la température précédente.



## Fonction vacances

Cette fonction fait passer le réfrigérateur congélateur en mode économie d'énergie en réduisant la consommation d'énergie, ce qui est utile lorsque vous partez en vacances.

En appuyant sur 'FONCTION VACANCES' l'opération commence avec la lampe allumée, en appuyant à nouveau la fonction s'arrête.



Lorsque la fonction vacances est activée, les autres touches sont inopérantes. Pour désactiver la fonction vacances, appuyez sur la touche Eco Friendly. Les autres touches sont à nouveau actives et le réfrigérateur revient au réglage de température précédent.

## Alarme de la porte

Lorsque la porte du réfrigérateur reste ouverte un certain temps, le signal sonore retentit.

Entrez en contact svp avec votre SAV si l'alarme continue même après que la porte soit fermée.

- Vous pouvez activer ou désactiver ce signal sonore en appuyant brièvement sur la touche "DOOR ALARM".



## Alarme haute température

Lorsque la température de votre congélateur est élevée, due à une panne électrique par exemple, le bouton température de votre congélateur se met à clignoter et l'alarme retentit.

- Appuyez sur le bouton « congélateur » pour arrêter l'alarme.

- Si la température est suffisamment basse, l'alarme et le clignotement s'arrêteront automatiquement.

Cette alarme peut s'activer :

- Lorsque le réfrigérateur est allumé.
- Lorsque la température du congélateur est élevée.
- Lorsqu'il y a une coupure de courant pendant une longue durée.

- Lorsqu'un certain nombre d'aliments chauds sont placés dans le congélateur.

- Lorsque la porte du congélateur reste longtemps ouverte ou est trop fréquemment ouverte .

## Fermeture

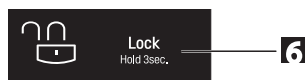
Appuyez sur ce bouton arrête le fonctionnement des autres boutons.

"Locking"(fermer) ou "Un-Locking""Ouvrir" est répété toutes les fois que le bouton LOCK est appuyé.

(Pour "verrouiller", appuyez sur la touche 'VERROU' pendant 3 secondes.

Pour "débloquer", appuyez sur la même touche pendant 3 seconde.)

Lorsque "LOCK" est activé, les autres boutons ne peuvent être actionnés.



## Marche/Arrêt

- Appuyez sur cette touche pour allumer ou éteindre le réfrigérateur.

- Les positions ON et OFF s'alternent à chaque fois que vous appuyez sur la touche MARCHÉ / ARRÉT.

Pour éteindre, appuyez sur la même touche pendant 3~7 seconde.

Pour allumer, appuyez sur la touche ON/OFF pendant 1 secondes.

## Test automatique

- Cette fonction détecte automatiquement la panne. Lorsque celle-ci est localisée dans le produit pendant l'utilisation du réfrigérateur.

- Si la panne se produit et que l'appareil ne fonctionne pas en appuyant sur n'importe quel bouton et que l'indication normale n'est pas faite, ne coupez pas le courant et contactez immédiatement votre SAV.

- Il est plus compliqué pour le technicien d'identifier la panne lorsque l'appareil est éteint.

## Compartment congélateur

Si un plus grand nombre d'aliments est mis dans le congélateur:

1. Tiroir supérieur du congélateur - enlever le bac à glaçons et stocker les aliments directement sur l'étagère;

- Sortir le tiroir du milieu afin de garantir un plus grand volume de stockage.

L'intérieur est également équipé d'un tiroir permettant le stockage de la viande.



### Capacité de congélation maximale

S'il y a déjà des aliments dans le compartiment, veuillez régler le congélateur sur la position la plus froide (-23°C) et appuyez sur le bouton "Express frz" plusieurs heures avant de placer des produits frais dans le compartiment congélateur pour obtenir la capacité maximale. En règle générale 7 heures suffisent.

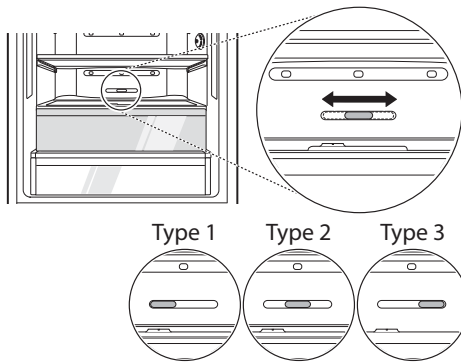
### Convertisseur de fraîcheur

Il est possible de contrôler la température du compartiment de stockage à convertisseur de fraîcheur en réglant la position du curseur de température.

Généralement, sa température est maintenue à un niveau inférieur à celui de la température réglée pour le réfrigérateur.

Dans des conditions normales, la position centrale est recommandée.

Si vous réglez sur la position "Viande" ou "Poisson" et introduisez les légumes, ceux-ci risquent d'être détériorés par le froid.



État ouvert : déplacez le curseur vers la gauche (type 1).

État fermé : déplacez le curseur vers la droite (type 3).

État recommandé : position centrale (type 2).

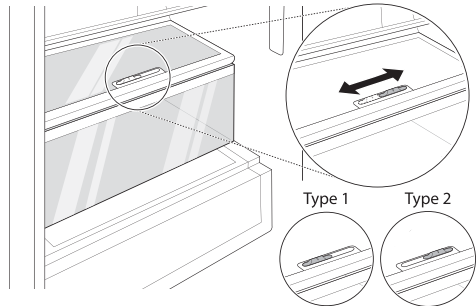
### Réglage de la fraîcheur

Il est possible de régler l'humidité dans le bac à légumes en déplaçant le curseur.

S'il est déplacé vers la gauche, le couvercle et le plateau sont ouverts ; s'il est déplacé vers la droite,

le couvercle et le plateau sont fermés, de sorte que l'humidité est maintenue.

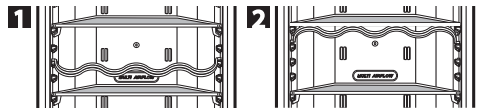
Il est recommandé de les fermer pour conserver des légumes et de les ouvrir pour conserver des fruits.



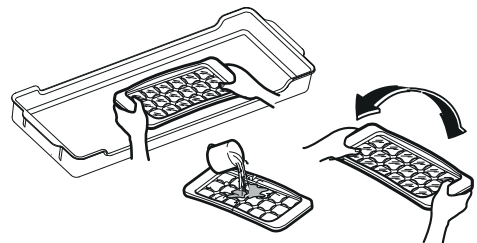
### Range-bouteilles

(Optionnel)

Des bouteilles peuvent être stockées latéralement dans ce coin à vin. Alors vous pouvez inverser le support de vin et le placer sur l'étagère. Ceci permettra d'avoir plus de place de stockage.



### Boite à glaçons



Sortez le récipient pour bac à glaçons. Remplissez le bac avec de l'eau jusqu'au niveau indiqué et remettez-le à sa place.

Vous pouvez le placer dans l'étage supérieur ou au milieu du compartiment de congélation.

- Si vous avez besoin rapidement de glaçons, appuyez sur le bouton « EXPRESS FRZ. »
- Pour récupérer des glaçons, tenez bien les deux bords du bac et appuyer pour légèrement le déformer.

Pour retirer plus facilement les glaçons, versez de l'eau sur le bac puis secouez-le.

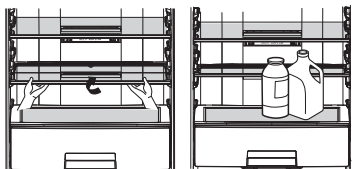
## Clayette en verre repliable

(Optionnel)

Elle est nécessaire pour ranger des articles hauts dans le réfrigérateur.

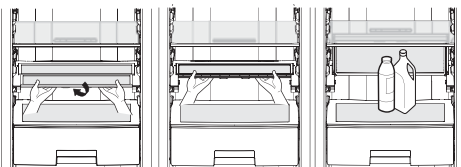
Type 1:

Soulevez l'avant de la clayette et posez-la sur la partie arrière. Pour ramener la clayette à sa position initiale, tirez-la vers vous.



Type 2:

Soulevez l'avant de la clayette et faites-la glisser sous la partie arrière.



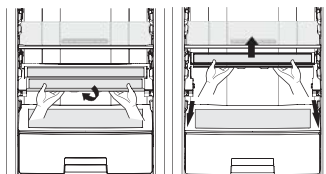
À partir de cette position, les deux parties de la clayette peuvent être soulevées pour libérer plus d'espace.

Pour ramener la clayette à sa position initiale, rabattez les deux parties et tirez la partie du dessous vers vous.

## Retrait de la clayette du réfrigérateur:

- Soulevez l'avant de la clayette et faites-la glisser sous la partie arrière.

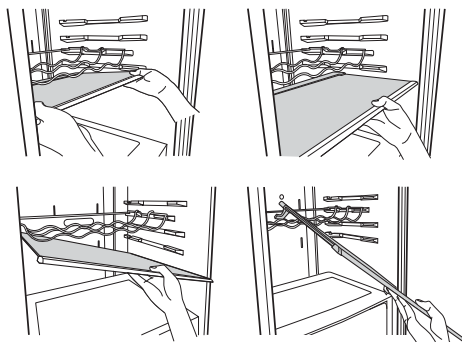
- Sortez les deux parties du cadre en les soulevant.
- Soulevez le cadre de la clayette et tirez-le vers vous.



Pour remettre la clayette en place dans le réfrigérateur, procédez dans l'ordre inverse.

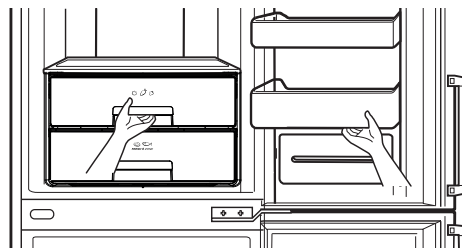
## Clayette en verre amovible

1. Soulevez l'avant de la clayette en verre amovible.
2. Tirez-la vers vous jusqu'à ce qu'elle soit sortie d'une 11 cm ~ 14 cm.
3. Penchez légèrement la clayette en verre d'un côté.
4. Retirez la clayette en verre.



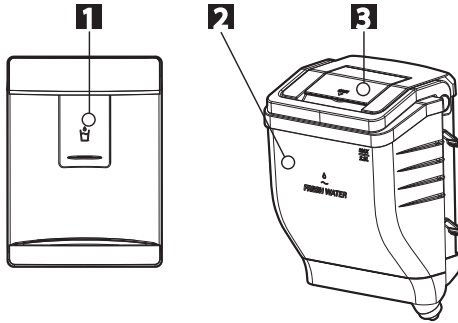
## Retrait du bac à légumes

Retirez le balconnet inférieur de la porte en soulevant. Tirez vers vous le bac jusqu'à ce qu'il bloque. Soulevez-le alors légèrement et retirez-le.



## Distributeur d'eau (Optionnel)

### Dispositifs

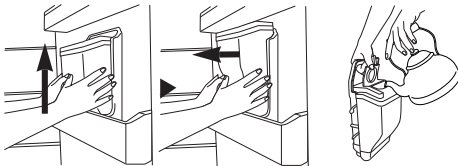


1. Languette
2. Réservoir d'eau
3. Couvercle de protection.

### Remplir le réservoir d'eau

#### Démontage du réservoir d'eau

1. Retirez le réservoir d'eau. Ouvrez ensuite le couvercle.
2. Vous pouvez remplir jusqu'à 2,3 litres d'eau.
3. Après l'avoir rempli avec de l'eau. Fermez le couvercle.



Pour le montage, suivez la procédure de démontage en sens inverse

- Veillez à ne pas exercer une pression trop forte sur la valve
- Lorsque vous montez le réservoir d'eau sur la porte, veillez à l'installer de façon sûre.

### Remplir son verre d'eau

1. Appuyez sur le coussinet du distributeur avec une tasse.
2. En appuyant sur le coussinet, l'eau du distributeur coulera.
3. En retirant lentement la tasse du coussinet,

l'eau s'arrêtera de couler.

4. Le bruit que vous entendez après avoir utilisé le distributeur d'eau est celui de l'eau restant dans le tuyau qui est absorbée pour des raisons d'hygiène.

#### **PRUDENCE**

Utilisez de l'eau potable uniquement.

#### **AVERTISSEMENT**

- Ne pas utiliser d'autre liquide (lait, jus de fruit, des boissons gazeuses etc) puis de l'eau minérale. Spécialement les boissons contenant des graines ne peuvent pas être utilisées.
- Utilisez une bouteille d'eau plate.
  - Si vous utilisez des boissons gazeuses, du lait, des jus de fruits, ou encore une eau de source (à haute teneur en calcium, magnésium, silice, etc.) ou non filtrée, cela peut entraîner un dysfonctionnement.
- Si vous remplissez le réservoir d'eau avec de l'eau chaude, laissez-la refroidir avant de remettre le réservoir dans le réfrigérateur.
  - L'eau chaude peut entraîner un dysfonctionnement.

## Stockage de la nourriture

- Ne pas stocker de nourriture qui périt à basse température, tels que les bananes et les melons.
- Laissez la nourriture chaude se refroidir avant de la stocker. Mettre de la nourriture chaude dans le réfrigérateur peut gâter les autres aliments et entraîner une augmentation de la facture de l'électricité.
- Pour stocker la nourriture utilisez un conteneur avec un couvercle. Ceci évite l'humidité de s'évaporer et aide à garder la nourriture fraîche plus longtemps.
- N'obstruez pas les bouches d'aération avec de la nourriture. La circulation d'air garde une température ambiante équilibrée.
- Ne pas ouvrir la porte souvent. Car cela laisse l'air chaud entrer et provoque la hausse de la température.
- Ne jamais surcharger les étagères de nourriture, cela peut empêcher la fermeture de la porte.
- Ne pas stocker de bouteilles de verre dans le com-

partiment du congélateur, elles peuvent se briser.

- Ne pas recongeler de la nourriture qui a été décongelée. Cela peut entraîner une perte du goût et une perte de la valeur nutritive des aliments.

- Ne stockez pas les produits pharmaceutiques, les matériaux scientifiques ou d'autres produits thermo-sensibles dans le réfrigérateur. Des produits qui exigent des températures réglementées ne doivent pas être stockés dans le réfrigérateur.

- Si vous voulez geler rapidement de la nourriture, vous la mettez dans le tiroir du compartiment de congélateur du milieu, puis appuyez sur le bouton superbe de congélateur Express Frz.

- Pour assurer une bonne circulation de l'air dans l'appareil, insérez complètement les tiroirs du congélateur.

## Recommandations pour réaliser des économies d'énergie

- Ne laissez pas la porte ouverte trop longtemps, mais refermez-la le plus vite possible.

- N'introduisez pas trop d'aliments dans le réfrigérateur. Laissez suffisamment d'espace pour que l'air frais puisse circuler librement.

- Ne réglez pas la température du réfrigérateur-congélateur plus bas que nécessaire. Ne placez pas d'aliments à côté du capteur de température. Il faut conserver une distance de 5 mm au minimum entre eux.

- Laissez les aliments chauds refroidir à température ambiante avant de les mettre au réfrigérateur. Si vous introduisez des aliments chauds dans le réfrigérateur-congélateur, ils pourraient abîmer d'autres aliments et entraîner une hausse des factures de consommation électrique.

- Ne placez pas d'aliments devant les ouvertures d'aération. La libre circulation de l'air frais permet de maintenir une température stable dans le réfrigérateur-congélateur.

- N'ouvrez pas la porte trop fréquemment. L'ouverture de la porte laisse pénétrer de l'air chaud dans le réfrigérateur-congélateur et entraîne une hausse de la température.

- Pour maintenir l'emplacement des pièces intérieures comme des paniers, des tiroirs (réfrigérateur), des clayettes et des clayettes grillagées. Fourni par le fabricant constitue l'usage le plus efficace pour économiser de l'énergie.

## Information générale

### Coupure d'électricité

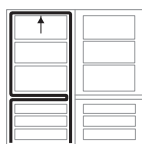
1-2 heure de panne d'électricité ne détériorera pas la nourriture stockée. Essayez de ne pas ouvrir la porte trop souvent.

### Si vous déménagez

- Sortez toute la nourriture du réfrigérateur congélateur et attachez les articles qui ne sont fixes avec du ruban adhésif.

- Tournez les vis de niveau complètement. Sinon les vis peuvent rayer le plancher ou bien le réfrigérateur congélateur ne peut pas être bougé.

### Pipe d'anti-condensation



Le tuyau anti-condensation est installé autour de la partie avant du réfrigérateur et du congélateur, ainsi qu'au niveau de la séparation entre le compartiment réfrigérateur et le compartiment congélateur pour empêcher la condensation.

Spécialement après l'installation ou lorsque la température est élevée, le réfrigérateur-congélateur peut sembler chaud, ce qui est normal.

### Décongélation

Le dégivrage a lieu automatiquement. • L'eau de dégivrage coule dans le plateau d'évaporation et est évaporée automatiquement.

### Inversement des portes

Votre réfrigérateur-congélateur est conçu avec des portes réversibles, il peut s'ouvrir de l'un ou de l'autre côté pour s'adapter à votre cuisine.

#### AVERTISSEMENT

Toutefois, si vous souhaitez inverser le sens d'ouverture des portes, contactez le service après-vente. L'inversion des portes n'est pas couverte par la garantie.

## Nettoyage

### Avant de nettoyer

Assurez-vous de débrancher l'appareil.

### Extérieur

Nettoyez l'intérieur avec un chiffon doux à l'eau chaude et savonneuse. Si vous utilisez un détergent, assurez-vous de l'essuyer avec un chiffon humide.

### Intérieur

Voir précédemment.

### Après le nettoyage

Vérifiez que le cordon n'est pas endommagé et que la prise n'est pas surchauffée, qu'elle est correctement branchée dans la prise murale.



#### PRUDENCE

Assurez-vous de sécher l'appareil après l'avoir nettoyé à l'eau.

Ne pas utiliser de produits abrasifs tels que le pétrole, l'essence et diluant, d'acide chlorée ou de l'eau bouillante, de brosse abrasive etc. cela peut endommager les surfaces..

### Plateau de récupération

Essuyez l'humidité autour de la porte et du plateau d'égouttement en utilisant un chiffon propre.

### Distributeur extérieur

Essuyez l'humidité sur le distributeur et sur la languette à l'aide d'un chiffon.

### Réservoir d'eau

1. Tournez la molette en position d'ouverture. Sortez le réservoir d'eau.
2. Après avoir libéré l'attache et retiré le réservoir d'eau, nettoyez l'intérieur et l'extérieur du réservoir à l'aide d'un produit nettoyant neutre et rincez-le bien.

### Capuchon et couvercle du réservoir

Nettoyez le capuchon et le couvercle du réservoir à l'aide d'un produit nettoyant neutre et rincez-les bien. Spécialement dans les cannelures du réservoir, utilisez une petite brosse.

## Smart Diagnosis™ (Optionnel)

Si vous rencontrez des problèmes avec votre réfrigérateur, il a la capacité de transmettre des données via votre téléphone au service technique LG. Cela vous donne la possibilité de parler directement à nos spécialistes. Le spécialiste enregistre les données transmises à partir de votre appareil et les utilise pour analyser le problème, en fournissant un diagnostic rapide et efficace.

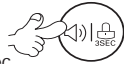


Si vous rencontrez des problèmes avec votre réfrigérateur, appelez le service technique LG. Utilisez la fonction de diagnostic intelligent Smart Diagnosis™ uniquement lorsque vous y êtes invité par l'agent du centre d'appels LG. Les sons de transmission que vous entendez sont normaux et similaires à ceux d'un télécopieur.

Le diagnostic intelligent Smart Diagnosis™ ne peut être activé que si votre réfrigérateur est branché sur le secteur. Si votre réfrigérateur n'est pas en mesure de s'allumer, alors le dépannage doit être fait sans l'aide du diagnostic intelligent Smart Diagnosis™.

D'abord, appelez le service technique LG. N'utilisez la fonction de diagnostic intelligent Smart Diagnosis™ que lorsque vous y êtes invité par l'agent du centre d'appels LG.

#### REMARQUE

Suivez l'étape 1 uniquement si votre réfrigérateur dispose d'un panneau d'affichage sur la porte. Si votre appareil dispose d'un panneau d'affichage intérieur, allez directement à l'étape 2.

1. Verrouillez l'afficheur.  
Pour verrouiller l'afficheur, maintenez enfoncée la touche de verrouillage pendant 3 secondes. (Si l'afficheur est resté verrouillé plus de cinq minutes, vous devez désactiver le verrou, puis le réactiver.)  

2. Ouvrez la porte du réfrigérateur
3. Appuyez sur le bouton «Freezer» («Congélateur») et maintenez-le enfoncé pendant 3 secondes.  
  


**REMARQUE**

Si la porte est ouverte depuis plus d'une minute, vous devez la fermer et reprendre au N°1



4. Conformément à la notice d'utilisation, maintenez le microphone du téléphone sur l'icône «Smart Diagnosis™».
5. Gardez le téléphone en place jusqu'à la fin du transfert des données sonores.
6. Maintenez le téléphone en place jusqu'à ce que la transmission du signal soit terminée. Cela prend environ 3 secondes. Reprenez la conversation avec le spécialiste qui sera alors en mesure de vous aider à utiliser les informations transmises pour analyse.

**REMARQUE**

- Pour de meilleurs résultats, ne déplacez pas le téléphone lorsque les sons sont transmis.
- Si l'agent du centre d'appel n'est pas en mesure d'obtenir un enregistrement précis des données, il peut vous demander d'essayer à nouveau.
- Les différences de qualité du réseau d'appel par région peuvent affecter le bon fonctionnement.
- Utilisez le téléphone fixe pour de meilleures performances de communication, ce qui vous procurera un meilleur service.
- Une mauvaise qualité des appels peut mener à une mauvaise transmission des données de votre téléphone à l'appareil, ce qui peut induire un mauvais fonctionnement du diagnostic intelligent Smart Diagnosis™.

## Utilisation de la fonction Tag On (Optionnel)



### Tag On

Utilisez en toute simplicité LG Smart Diagnosis™ et les fonctionnalités de Cycle Download pour communiquer avec votre réfrigérateur via votre smart phone.

La fonction Tag On peut être utilisée sur les smartphones équipés de la fonctionnalité NFC (Near Field Communication) et sous Android OS.

### Installation de l'application

Recherchez l'application «LG Smart ThinQ» sur votre smartphone sur Google Play Store.

### Enregistrement du produit

1. Lancez l'application LG Smart ThinQ sur votre smartphone.
2. Créez un compte et connectez-vous.
3. Sélectionnez Enregistrer.
4. Sélectionnez Réfrigérateur.
5. Suivez les instructions sur votre smartphone. Si un message apparaît au sujet de la connexion NFC, activez cette fonction sur votre smartphone.
6. Maintenez votre smartphone sur le logo Tag On. Si la connexion ne peut pas être établie, déplacez lentement votre smartphone vers le haut ou le bas.

### Avis de conformité UE

**CE** Par le présent manuel d'utilisation, LG Electronics European Shared Service Center B.V., déclare que ce réfrigérateur-congélateur est conforme avec les exigences essentielles et les autres dispositions de la Directive 1999/5/EC. La Déclaration complète de Conformité peut être demandée à l'adresse postale suivante :

LG Electronics European Shared Service Center B.V.  
Krijgsman 1  
1186 DM Amstelveen  
PAYS-BAS

ou peut être téléchargée depuis notre site DoC:  
<http://www.lg.com/global/support/cedoc/cedoc#>

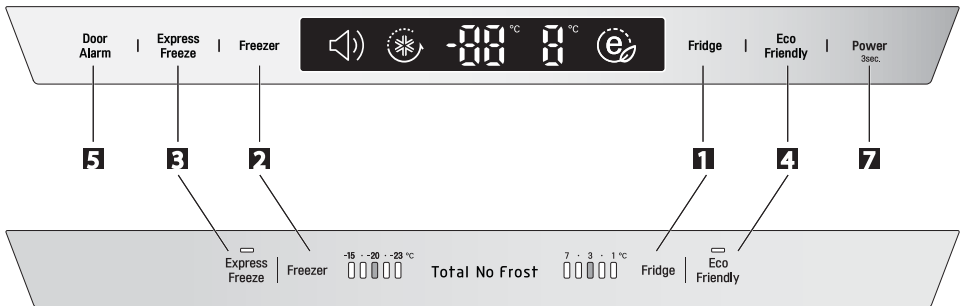
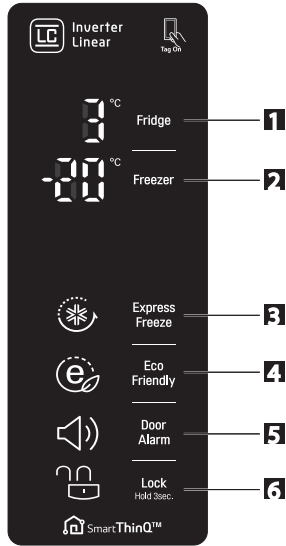


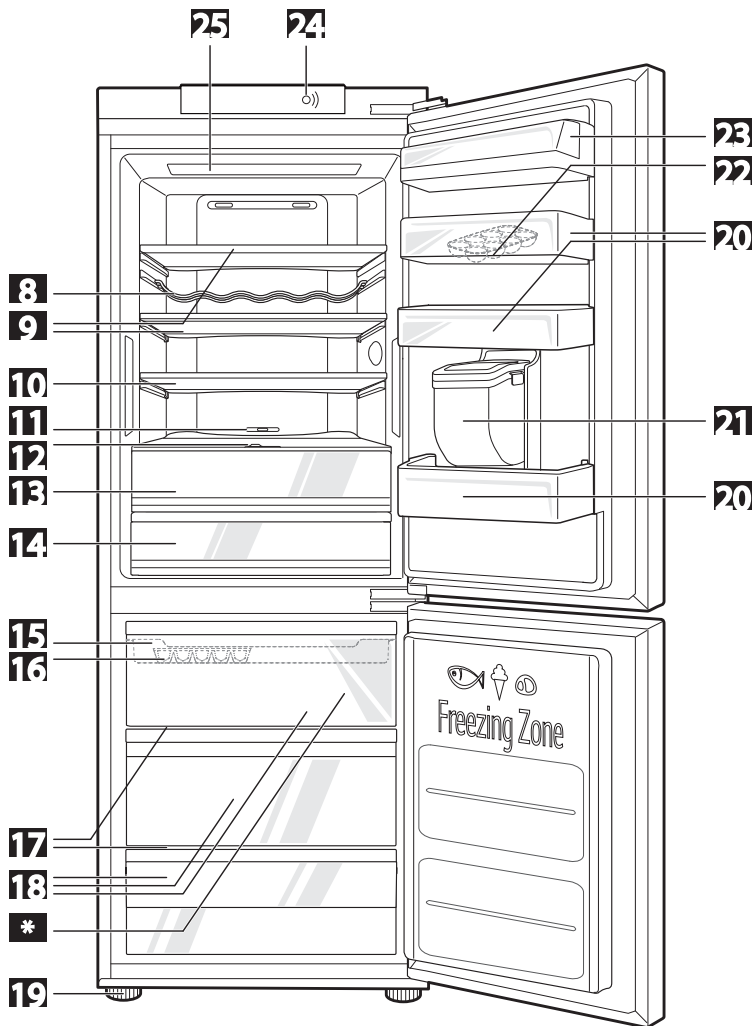
## Dépannage

Avant d'appeler le réparateur, vérifiez cette liste. Cela peut vous faire gagner du temps et de l'argent. Cette liste inclut les problèmes fréquents pouvant survenir. Ces problèmes ne sont pas le résultat d'une mauvaise fabrication ou d'une défectuosité de l'appareil.

| Problème   | Causes possibles  |
|--|---|
| <b>Le réfrigérateur congélateur ne fonctionne pas</b>              | <ul style="list-style-type: none"> <li>• La prise peut ne pas être branchée. Branchez-la correctement.</li> <li>• Le fusibles ont sautés ou le disjoncteur a disjoncté. Vérifiez et remplacez les fusibles et remettez le disjoncteur.</li> <li>• Panne d'électricité. Vérifiez les lumières de la maison.</li> </ul>   |
| <b>Le compartiment du réfrigérateur congélateur est trop chaud</b> | <ul style="list-style-type: none"> <li>• Le thermostat n'est pas programmé sur la position correcte. Référez-vous à la section de contrôle de température.</li> <li>• L'appareil est placé près d'une source de chaleur.</li> <li>• Porte ouverte trop fréquemment.</li> <li>• La porte est laissée ouverte trop longtemps.</li> <li>• Des paquets empêchent la fermeture de la porte ou bloquent les bouches d'air dans le compartiment du congélateur.</li> </ul> |
| <b>Vibration ou cliquetis</b>                                      | <ul style="list-style-type: none"> <li>• Le plancher sur lequel l'appareil est installé peut ne pas être plat ou l'appareil n'est pas à niveau. Mettez-le à niveau en utilisant les vis de niveau.</li> <li>• Il peut y avoir des objets placés d'une façon involontaire derrière l'appareil.</li> </ul>  |
| <b>Formation de glace ou de givre sur la nourriture congelée</b>   | <ul style="list-style-type: none"> <li>• Les portes sont peut être restées ouvertes à cause d'un bocal ou un paquet.</li> <li>• Ouvertures trop fréquentes et prolongées.</li> <li>• Le gel à l'intérieur du paquet est normal.</li> </ul>  |
| <b>Formation de condensation sur la surface du cabinet</b>         | <ul style="list-style-type: none"> <li>• Ce phénomène a des chances de se produire dans un endroit humide. Essuyez la condensation avec un chiffon sec.</li> </ul>  |
| <b>Taux d'humidité élevée à l'intérieur</b>                        | <ul style="list-style-type: none"> <li>• Ouvertures des portes trop fréquentes et prolongées.</li> <li>• Lorsque le temps est humide, l'air apporte de l'humidité à l'intérieur lorsque les portes sont ouvertes.</li> </ul>  |
| <b>Le réfrigérateur a des odeurs</b>                               | <ul style="list-style-type: none"> <li>• Les aliments avec des odeurs fortes devraient être couverts ou emballés correctement.</li> <li>• Vérifiez la nourriture avariée.</li> <li>• L'intérieur a besoin d'être nettoyé. Les portes ne se ferment pas correctement.</li> </ul>   |
| <b>Référez-vous à la section du nettoyage</b>                      | <ul style="list-style-type: none"> <li>• Des paquets peuvent empêcher la fermeture de la porte. Déplacez les emballages de manière à permettre la fermeture de la porte.</li> <li>• Le réfrigérateur n'est pas à niveau. Réglez les vis de niveau.</li> <li>• Le plancher sur lequel l'appareil est installé peut ne pas être plat ou l'appareil n'est pas à niveau. Relever l'avant avec les vis de niveau.</li> </ul>   |
| <b>La lumière intérieure ne fonctionne pas</b>                     | <ul style="list-style-type: none"> <li>• Pas de courant à l'intérieur.</li> <li>• Pour remplacer la lampe, contactez le service après-vente.</li> </ul>   |
| <b>Pas de distribution d'eau</b>                                   | <ul style="list-style-type: none"> <li>• Abaisser le niveau d'eau dans le réservoir d'eau. Remplir le réservoir d'eau avec plus de 2,3 litres d'eau.</li> </ul>   |



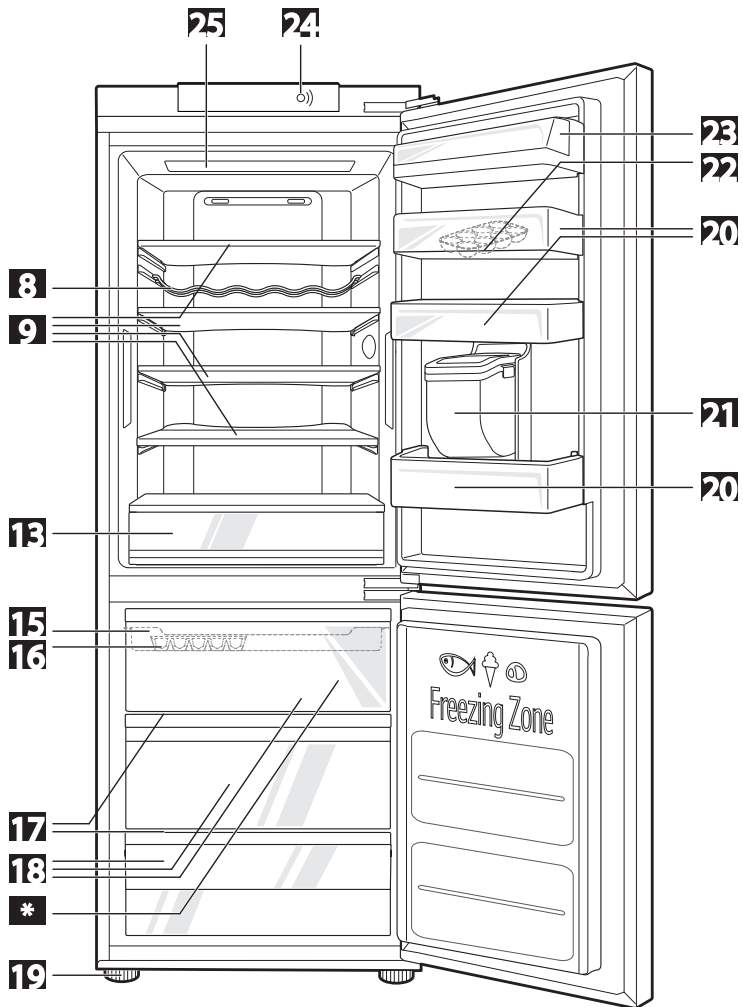




**Model:**

**GB\*60\*\*Z\*\*, GB\*60\*\*Y\*\*, GB\*60\*\*G\*\*, GB\*60\*\*F\*\*  
 GB\*59\*\*Z\*\*, GB\*59\*\*Y\*\*, GB\*59\*\*G\*\*, GB\*59\*\*F\*\***

**GBD6\*8\*\*\*\*, GBD6\*5\*\*\*\*,  
 GBF6\*8\*\*\*\*, GBF6\*5\*\*\*\*  
 GB6\*4\*\*\*\***



**Model:**

**GB\*60\*\*D\*\*, GB\*60\*\*E\*\*, GB\*60\*\*J\*\*, GB\*60\*\*K\*\*, GB\*60\*\*R\*\*  
 GB\*59\*\*D\*\*, GB\*59\*\*E\*\*, GB\*59\*\*J\*\*, GB\*59\*\*K\*\*, GB\*59\*\*R\*\***

**GBD6\*3\*\*\*\*, GBD6\*2\*\*\*\*, GBF6\*2\*\*\*\*, GBH6\*1\*\*\*\*,  
 GB6\*3\*\*\*\* , GB6\*1\*\*\*\* , GB6\*0\*\*\*\***

## LG Customer Information Centre

For inquiries or comments, visit [www.lg.com](http://www.lg.com) or call;



|              |                                |
|--------------|--------------------------------|
| DEUTSCHLAND  | 01806 11 54 11                 |
| BELGIQUE     | 015 200 255                    |
| LUXEMBOURG   | 0032 15 200 255                |
| NEDERLAND    | 0900 543 5454                  |
| ITALIA       | 199 600 099                    |
| ESPAÑA       | 963 050 500                    |
| ČESKO        | 810 555 810                    |
| SLOVENSKO    | 0850 111 154                   |
| PORTUGAL     | 808 78 54 54                   |
| ROMÂNIA      | 031 228 35 42                  |
| LIETUVA      | 8 8000 8081                    |
| LATVIJA      | 8 0200 201                     |
| EESTI        | 800 9990                       |
| ΕΛΛΑΔΑ       | 801-11-200-900                 |
| ΚΥΠΡΟΣ       | 8000 0810                      |
| POLSKA       | 0801 54 54 54<br>022 454 54 54 |
| РОССИЯ       | 8-800-200-76-76                |
| ÖSTERREICH   | 0 810 144 131                  |
| SCHWEIZ      | 0848 543 543                   |
| SRBIJA       | 011 36 30 500                  |
| SVERIGE      | 0770 54 54 54                  |
| NORGE        | 815 691 54                     |
| DANMARK      | 78 79 64 54                    |
| SUOMI        | 0800 0 54 54                   |
| MAGYARORSZÁG | 0 640 54 54 54                 |
| HRVATSKA     | (01) 553 55 54                 |
| BOSNA        | (033) 911 811                  |
| SLOVENIJA    | 080 543 543                    |
| БЪЛГАРИЯ     | 0 7001 54 54                   |

Register your product Online!

[www.lg.com](http://www.lg.com)



P.No: MFL69349602

The model and serial number of the refrigerator is located on the back or one side of the refrigerator. Record it below should you ever need service.

MODEL \_\_\_\_\_  
SERIAL \_\_\_\_\_

### Manufacturer address:

LG Electronics Wrocław Sp. z o. o.,  
ul. LG Electronics 1-2, Biskupice Podgórne,  
55-040 Kobierzyce, Poland.